

# 学校施設調査，不就学学齡児童生徒調査

## の結果概要について

(昭和47年度学校基本調査)

—— 校舎の耐久化・不燃化進む ——

### 調査の概要

学校施設調査については公私立の小学校，中学校，高等学校，盲学校，ろう学校，養護学校，幼稚園および各種学校について，5月1日現在の施設の状況を調査したものである。ただし，文部大臣所轄の学校法人（大学・短期大学または高等専門学校を有する学校法人。）が設置する学校は文部省で直接調査するので含まれていない。

また，不就学学齡児童生徒調査は市町村教育委員会が就学の免除，または猶予を行なった者を5月1日現在で調査したものである。

なお，これらの数値はいずれも概数であり，後日文部省からの公表をもって確定数となるのであらかじめご了承ください。↗

### 結果の概要

#### I 学校施設調査について

##### 1 公立学校

###### (1) 学校建物

学校建物の総面積は2,685,623m<sup>2</sup>で前年に比べ112,732m<sup>2</sup>（4.4%）増加した。これを学校種別にみると小学校1,198,177m<sup>2</sup>，中学校816,781m<sup>2</sup>，高等学校591,162m<sup>2</sup>，幼稚園50,215m<sup>2</sup>，盲・ろう・養護学校26,718m<sup>2</sup>，各種学校2,570m<sup>2</sup>で，いずれも前年に比べて増加した。特に，幼稚園は園数が大きく伸びていることから対前年比15.9%（6,872m<sup>2</sup>）と平均を大幅に上回る増加率を示した。↙

第1表 公立学校の学校建物面積 (単位 m<sup>2</sup>)

| 学校種別 | 総数        | 設置者所有     |         |        |       | 借用  | 設置者所有の構造別割合(%) |          |       |     |      |          |      |  |
|------|-----------|-----------|---------|--------|-------|-----|----------------|----------|-------|-----|------|----------|------|--|
|      |           | 校舎        | 屋内運動場   | 寄宿舎    | 昭和46年 |     |                |          | 昭和47年 |     |      |          |      |  |
|      |           |           |         |        | 総数    |     | 木造             | 鉄筋コンクリート | その他   | 総数  | 木造   | 鉄筋コンクリート | その他  |  |
| 総数   | 2,685,623 | 2,323,820 | 341,690 | 16,837 | 3,276 | 100 | 47.7           | 37.5     | 14.8  | 100 | 42.8 | 40.5     | 16.7 |  |
| 小学校  | 1,198,177 | 1,131,418 | 66,759  | —      | —     | 100 | 62.1           | 31.8     | 6.1   | 100 | 56.2 | 35.6     | 8.2  |  |
| 中学校  | 816,781   | 658,490   | 156,257 | 2,034  | —     | 100 | 32.0           | 46.8     | 21.2  | 100 | 28.5 | 49.1     | 22.4 |  |
| 高等学校 | 591,162   | 467,721   | 115,882 | 4,954  | 2,605 | 100 | 39.4           | 37.6     | 23.0  | 100 | 35.0 | 40.3     | 24.7 |  |
| 盲学校  | 5,547     | 2,834     | 708     | 2,005  | —     | 100 | 7.3            | 91.1     | 1.6   | 100 | 7.2  | 82.8     | 10.0 |  |
| ろう学校 | 9,905     | 5,570     | 807     | 3,528  | —     | 100 | 57.3           | 34.5     | 8.2   | 100 | 39.2 | 48.7     | 12.1 |  |
| 養護学校 | 11,266    | 7,456     | 1,277   | 2,533  | —     | 100 | 0.9            | 34.1     | 65.0  | 100 | 0.5  | 49.9     | 49.6 |  |
| 幼稚園  | 50,215    | 49,544    | —       | —      | 671   | 100 | 70.6           | 8.4      | 21.0  | 100 | 65.2 | 6.8      | 28.0 |  |
| 各種学校 | 2,570     | 787       | —       | 1,783  | —     | 100 | —              | —        | 100.0 | 100 | 0.4  | 99.6     | —    |  |

↙また，設置者所有建物について構造別の割合をみると，木造42.8%，鉄筋コンクリート40.5%，その他16.7%である。前年に比べ木造の占める割合は4.9ポイント低下し，逆に鉄筋コンクリートは3ポイント伸びており，耐久化，不燃化が一層進んできているといえる。

###### (2) 学校土地

学校土地の総面積は18,519,334m<sup>2</sup>である。これを学校種別にみると小学校7,535,305m<sup>2</sup>，中学校5,607,152m<sup>2</sup>，高等学校4,900,702m<sup>2</sup>，幼稚園312,408m<sup>2</sup>，盲・ろう・↗

↗養護学校162,114m<sup>2</sup>，各種学校1,653m<sup>2</sup>である。前年に比べて総面積で544,976m<sup>2</sup>（3.0%）増加した。この内訳は小学校193,567m<sup>2</sup>，高等学校370,819m<sup>2</sup>，幼稚園64,586m<sup>2</sup>，それに盲・ろう・養護学校が23,289m<sup>2</sup>，とそれぞれ増加し，逆に中学校は107,279m<sup>2</sup>の減少であった。

##### 2 私立学校

###### (1) 学校建物

学校建物の総面積は203,142m<sup>2</sup>で，内訳は中学校5,595m<sup>2</sup>，高等学校46,911m<sup>2</sup>，幼稚園45,280m<sup>2</sup>，各種学校105,

356m<sup>2</sup>で、前年に比べると中学校を除いていずれも増加している。用途別にみると大部分が校舎で151,654m<sup>2</sup>と全体の74.7%になる。

第2表 私立学校の学校建物面積 (単位 m<sup>2</sup>)

| 学校種別 | 総数      | 設置者所有  |          |        |       | 借用    | 設置者所有の構造別割合 (%) |      |          |      |     |
|------|---------|--------|----------|--------|-------|-------|-----------------|------|----------|------|-----|
|      |         | 木造     | 鉄筋コンクリート | 鉄骨造    | その他   |       | 総数              | 木造   | 鉄筋コンクリート | 鉄骨造  | その他 |
| 総数   | 203,142 | 97,844 | 68,932   | 27,223 | 4,137 | 5,006 | 100             | 49.4 | 34.8     | 13.7 | 2.1 |
| 中学校  | 5,595   | 978    | 2,830    | 1,787  | —     | —     | 100             | 17.5 | 50.6     | 31.9 | —   |
| 高等学校 | 46,911  | 10,822 | 28,537   | 6,695  | 857   | —     | 100             | 23.1 | 60.8     | 14.3 | 1.8 |
| 幼稚園  | 45,280  | 34,231 | 2,793    | 5,847  | 714   | 1,695 | 100             | 78.5 | 6.4      | 13.4 | 1.7 |
| 各種学校 | 105,356 | 51,813 | 34,772   | 12,894 | 2,566 | 3,311 | 100             | 50.8 | 34.1     | 12.6 | 2.5 |

(2) 学校土地

学校土地の総面積は1,619,461m<sup>2</sup>でこのうち設置者所有は1,445,314m<sup>2</sup>、借用174,147m<sup>2</sup>である。学校種別でみると中学校14,153m<sup>2</sup>、高等学校198,972m<sup>2</sup>、幼稚園168,726m<sup>2</sup>各種学校1,237,610m<sup>2</sup>となっている。用途別では実験実習地704,886m<sup>2</sup>、建物敷地・その他629,144m<sup>2</sup>、屋外運動場288,431m<sup>2</sup>でこのうち実験実習地は各種学校だけである。

Ⅱ 不就学学齢児童生徒について

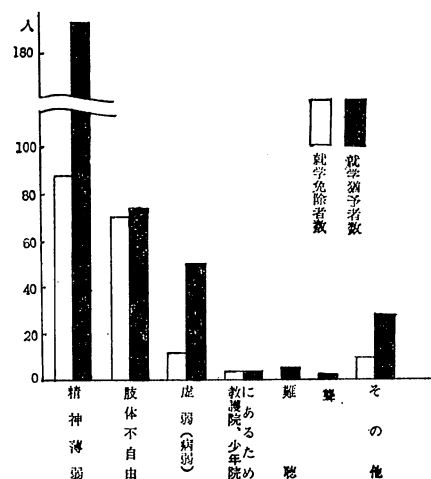
就学を免除、または猶予された者の総数は534人(男281人、女253人)で、このうち免除181人、猶予353人である。免除、猶予ともに前年より増加しており、特に免除者の数は過去10年間のうちで最高である。猶予者においても昭和37年の363人、昭和39年の356人に次ぐ多い人数であり、減少しない不就学学齢児童生徒の数とともに注目すべき事である。

つぎに免除、猶予の理由をみると、精神薄弱280人(男167人、女113人)、肢体不自由143人(男61人、女82人)、虚弱62人(男29人、女33人)などが主なものとしてあげられる。

就学免除者181人は前年に比べ5人の増加で、この内訳は精神薄弱が87人で約半数、つぎの肢体不自由の70人と合わせて全体の86.7%を占めている。

就学猶予者の353人は前年に比べ28人の増加で、この

図1 理由別就学免除、猶予者数 (昭和47年度)



内訳は、免除の場合と同様精神薄弱が193人で最も多く、以下肢体不自由73人、虚弱50人、難聴5人、教護院または少年院に在るため3人、聾2人、その他27人の順となっている。

なお、昭和46年度中1年間に死亡した児童生徒の総数は61人(男48人、女13人)である。児童生徒別でみると児童37人(男32人、女5人)、生徒24人(男16人、女8人)で、前年に比べ児童は10人、生徒は4人それぞれ減少した。(県統計課人口学事統計係)

第3表 不就学学齢児童生徒数

| 児童、生徒      | 就学免除者 |       |        |      |                |     | 就学猶予者 |   |    |   |    |       |        |      |                |     |
|------------|-------|-------|--------|------|----------------|-----|-------|---|----|---|----|-------|--------|------|----------------|-----|
|            | 総数    | 肢体不自由 | 虚弱(病弱) | 精神薄弱 | 教護院または少年院に在るため | その他 | 総数    | 盲 | 弱視 | 聾 | 難聴 | 肢体不自由 | 虚弱(病弱) | 精神薄弱 | 教護院または少年院に在るため | その他 |
| 総数         | 181   | 70    | 12     | 87   | 3              | 9   | 353   | — | —  | 2 | 5  | 73    | 50     | 193  | 3              | 27  |
| 男          | 97    | 29    | 4      | 55   | 2              | 7   | 184   | — | —  | 1 | 3  | 32    | 25     | 112  | 1              | 10  |
| 女          | 84    | 41    | 8      | 32   | 1              | 2   | 169   | — | —  | 1 | 2  | 41    | 25     | 81   | 2              | 17  |
| 児童(6~11歳)  | 62    | 15    | 2      | 37   | 1              | 7   | 161   | — | —  | 1 | 3  | 29    | 20     | 97   | 1              | 10  |
| 男          | 53    | 25    | 6      | 19   | 1              | 2   | 139   | — | —  | 1 | 2  | 37    | 20     | 63   | 1              | 15  |
| 女          | 35    | 14    | 2      | 18   | —              | —   | 23    | — | —  | — | —  | 3     | 5      | 15   | —              | —   |
| 生徒(12~14歳) | 31    | 16    | 2      | 13   | —              | —   | 30    | — | —  | — | —  | 4     | 5      | 18   | 1              | 2   |