

# 中学生は大幅増,小学生は大幅減

## はじめに

この調査は、学校に関する基本的事項を調査し、教育行政上の基礎資料を得ることを目的として、昭和60年5月1日現在で実施したものです。ここに掲載した数値は「学校基本調査」(公立・私立)の主要事項についてまとめたものであり、調査結果の全体については「茨城の学校統計」として公表いたします。

調査結果の数値は概数であり、後日文部省から発表される公表値をもって確定数となります。

## 〔調査結果の概要〕

### 1. 学校調査

#### (1) 小学校

学校数は592校(公立591校,私立1校)で前年度より2校減少した。

本年度の新設校は、水戸市の堀原,内原町の内原小学校の2校で、分校4校が廃止された。

学級数は、8,217学級で前年度より186学級減少した。

児童数は、昭和58年度から減少傾向にあり、本年度も268,529人(男子137,407人,女子131,122人)と前年度より6,951人大幅に減少した。

教員数(本務者)は、11,005人で前年度より190人減少した。

長期欠席者数は800人で前年度より55人増加し、全児童数に占める割合は前年度同様0.3%である。理由別内訳をみると、「学校ぎらい」が218人(27.3%)で、前年度より3.3ポイント上昇した。

#### (2) 中学校

学校数は226校(公立220校,私立6校)で前年度より5校増加した。

本年度の新設校は公立のみで、波崎町の波崎第四,牛久町の牛久南,伊奈町の伊奈東,守谷町の御所ヶ丘,三和町の三和北の5校である。

学級数は、3,633学級で前年度より136学級増加した。

生徒数は、141,049人(男子72,012人,女子69,037人)で前年度より5,990人増加した。

教員数(本務者)は6,361人で前年度より228人増加した。

表一 小学校の学校数等

(単位:校,人)

年 度	学 校 数			学級数	児 童 数			教 員 数 (本務者)
	計	公立	私立		計	男	女	
昭和56年度	587	586	1	8,337	274,787	140,439	134,348	10,960
57	595	594	1	8,434	278,706	142,442	136,264	11,134
58	593	592	1	8,447	278,325	142,278	136,047	11,193
59	594	593	1	8,403	275,480	141,007	134,473	11,195
60	592	591	1	8,217	268,529	137,407	131,122	11,005

表二 理由別長期欠席者数(小学校)

(単位:人,%)

年 度	計	理 由 別 内 訳				全児童数に 占める割合
		病 気	経済的理由	学校ぎらい	そ の 他	
昭和55年度	695	446 (64.2)	2 (0.3)	154 (22.2)	93 (13.4)	0.3
56	689	425 (61.7)	2 (0.3)	156 (22.6)	106 (15.4)	0.2
57	711	439 (61.7)	5 (0.7)	160 (22.5)	107 (15.0)	0.3
58	745	428 (57.4)	11 (1.5)	179 (24.0)	127 (17.0)	0.3
59	800	449 (56.1)	10 (1.3)	218 (27.3)	123 (15.4)	0.3

昭 and 60 年度学校基本調査結果

長期欠席者数は1,311人で前年度より151人増加し、全生徒数に占める割合は0.9%である。理由別内訳をみると、「学校ぎらい」が918人で一番多く欠席者全体の70.0%を占めた。

(3) 高等学校

学校数は124校(公立105校, 私立19校)で前年度より3校増加した。

本年度の新設校は、公立では、佐和、那珂、荃崎の3校、私立では、水戸短期大学附属水戸の1校で、廃止校は私立の常央高等学校の1校であった。

生徒数は119,540人(男子60,947人, 女子58,593人)で前年度より8,151人増加した。

教員数(本務者)は6,136人で前年度より264人増加した。

(4) 盲・聾・養護学校

学校数は盲学校1校、聾学校2校、養護学校15校で前年度より養護学校(水戸飯富養護)が、1校増加した。

在学者数は、盲学校

表-3 中学校の学校数等

(単位:校,人)

年 度	学 校 数			学級数	生 徒 数			教 員 数 (本務者)
	計	公 立	私 立		計	男	女	
昭和56年度	208	203	5	3,125	118,141	60,551	57,590	5,465
57	210	205	5	3,301	126,672	64,841	61,831	5,752
58	214	209	5	3,380	130,459	66,678	63,781	5,917
59	221	215	6	3,497	135,059	69,069	65,990	6,133
60	226	220	6	3,633	141,049	72,012	69,037	6,361

表-4 理由別長期欠席者数(中学校)

(単位:人,%)

年 度	計	理 由 別 内 訳				全生徒数に占める割合
		病 気	経済的理由	学校ぎらい	そ の 他	
昭和55年度	724	213 (29.4)	4 (0.6)	458 (63.3)	49 (6.8)	0.6
56	823	234 (28.4)	13 (1.6)	501 (60.9)	75 (9.1)	0.6
57	1,016	211 (20.8)	11 (1.1)	724 (71.3)	70 (6.9)	0.8
58	1,160	224 (19.3)	19 (1.6)	830 (71.6)	87 (7.5)	0.8
59	1,311	258 (19.7)	22 (1.7)	918 (70.0)	113 (8.6)	0.9

表-5 高等学校の学校数等

(単位:校,人)

年 度	学 校 数			生 徒 数			教 員 数 (本務者)
	計	公 立	私 立	計	男	女	
昭和56年度	112	95	17	102,446	51,956	50,490	5,472
57	112	95	17	101,450	51,572	48,898	5,510
58	119	100	19	105,813	53,836	51,977	5,661
59	121	102	19	111,389	56,797	54,592	5,872
60	124	105	19	119,540	60,947	58,593	6,136

表-6 盲・聾・養護学校の学校数等

(単位:校,人)

年 度	盲 学 校			聾 学 校			養 護 学 校		
	学校数	在学者数	教員数 (本務者)	学校数	在学者数	教員数 (本務者)	学校数	在学者数	教員数 (本務者)
昭和56年度	1	140	54	2	220	88	12	1,675	490
57	1	133	55	2	215	83	13	1,786	538
58	1	132	55	2	218	83	13	1,793	575
59	1	127	55	2	210	88	14	1,808	606
60	1	120	53	2	199	84	15	1,852	638

# 調査から

## 学校別の学校数等の推移及び就園率の推移

図-1 <小学校>

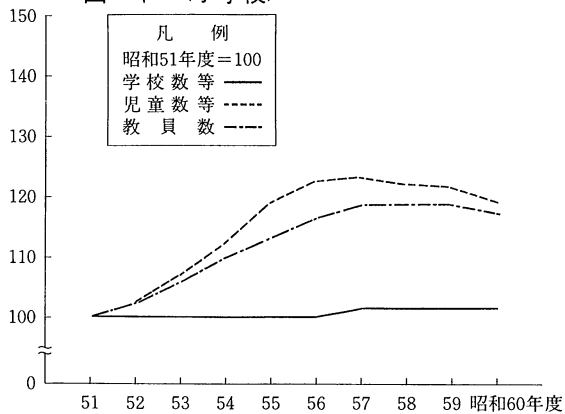


図-4 <盲・聾・養護学校>

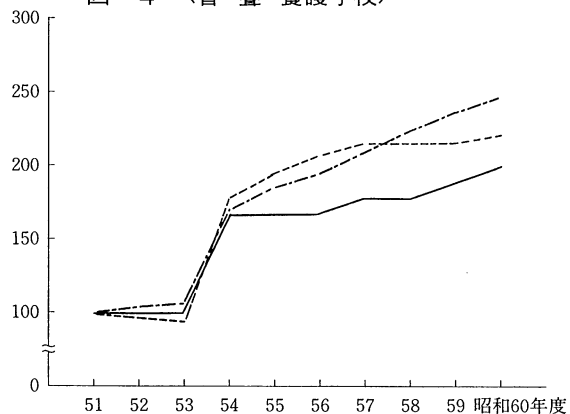


図-2 <中学校>

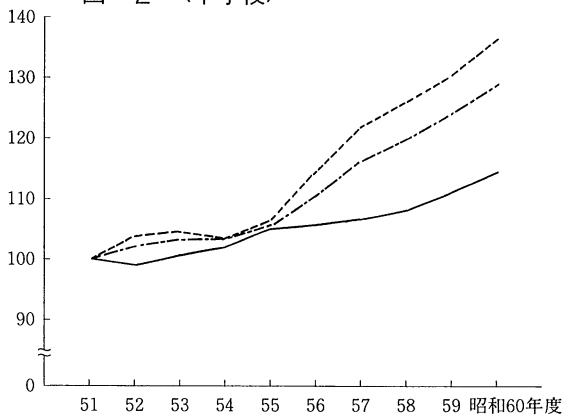


図-5 <幼稚園>

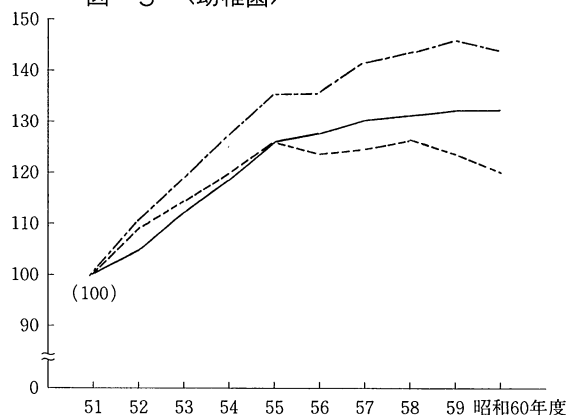


図-3 <高等学校>

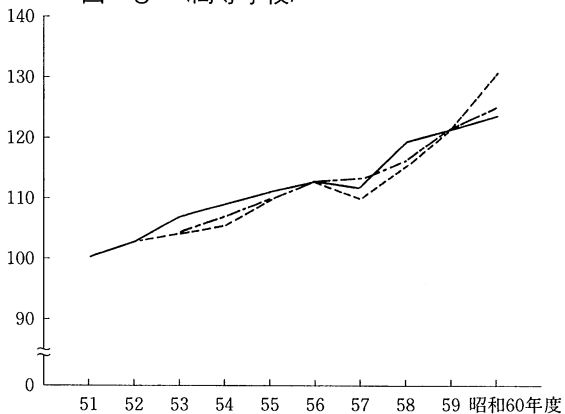
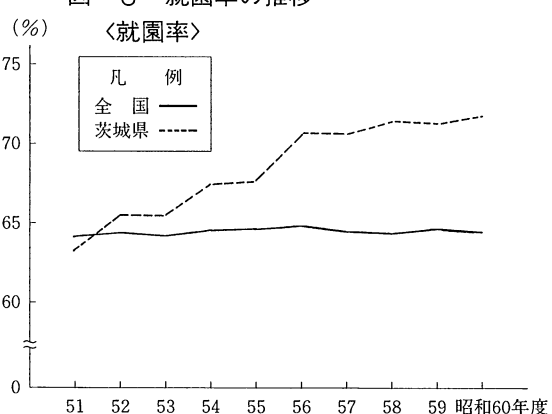


図-6 就園率の推移



120人、聾学校199人、養護学校1,852人で、盲学校は7人、聾学校は11人それぞれ前年度より減少し、養護学校は44人増加した。

教員数(本務者)は、盲学校53人、聾学校84人、

養護学校638人で、前年度より盲学校で2人、聾学校で4人減少し、養護学校で逆に32人増加した。

(5) 幼稚園

園数は445園(公立245園、私立200園)で前年度より1園増加した。

本年度の新設園は、あゆみとこじか幼稚園の私立2園(笠間市)、また、私立かつしか幼稚園(総和町)が廃止された。

在園者数は51,606人(公立19,450人、私立32,156人)で前年度より1,208人減少したが、就園率は近年全国平均より大幅に上回っており、本年度も72.0%で前年度より0.5ポイント上昇した。

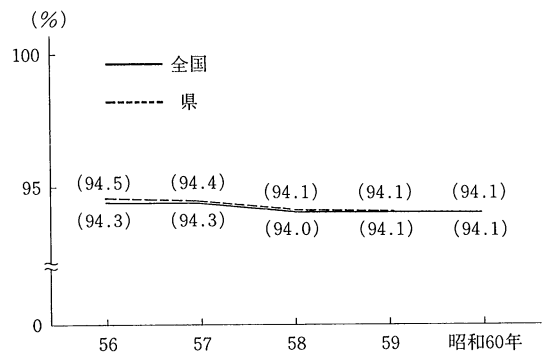
教員数(本務者)は、2,483人で前年度より31人減少した。

表一七 幼稚園の園数等

(単位:園,人,%)

年 度	園 数			在 園 者 数			教員数 (本務者)	就 園 率	
	計	公 立	私 立	計	公 立	私 立		県	全 国
56	428	243	185	52,805	21,784	31,021	2,349	70.9	64.4
57	436	244	192	53,052	21,136	31,916	2,442	71.0	64.0
58	439	244	195	53,761	20,787	32,974	2,471	71.6	63.8
59	444	245	199	52,814	20,219	32,595	2,514	71.5	63.9
60	445	245	200	51,606	19,450	32,156	2,483	72.0	63.7

図一七 高等学校進学率の推移



2. 卒業後の状況調査

(1) 中学校

卒業者数は、42,927人(男子22,001人、女子20,926人)で前年より633人増加した。

進路別内訳は、進学者(就職進学者を含む)40,392人、教育訓練機関等入学者(就職入学者を含む)793人、就職者(就職進学者を除く)1,323人、無業者409人、死亡・不詳10人となっており、進学者が前年より606人増加

表一八 進路別卒業者数(中学校)

(単位:人)

区 分	計	進学者		教育訓練 機関等 入学者(B)	就職者	無業者	死亡・ 不詳	再 掲 左の(A)(B)の うち就職して いる者	
		(A)	男						女
昭56年	35,769	18,099	17,670	33,790	776	981	202	20	320
57	34,606	17,820	16,786	32,672	687	988	244	15	274
58	41,771	21,344	20,427	39,291	866	1,289	309	16	354
59	42,294	21,599	20,695	39,786	795	1,362	351	—	346
60	42,927	22,001	20,926	40,392	793	1,323	409	10	300

(注) 1. 「進学者」とは、高等学校等の本科・別科、高等専門学校への進学者(就職進学者を含み、浪人は含まない。)である。  
2. 「教育訓練機関等入学者」とは、専修学校、各種学校及び公共職業訓練施設等へ入学(所)した者である。

した。

進学率は94.1%(男子92.8%, 女子95.5%)で、前年と同率である。

就職者数は、就職者1,323人、進学者及び教育訓練機関等入学者のうち就職した者300人、計1,623人で前年より85人減少した。

(2) 高等学校

卒業者数は、30,954人(男子15,571人, 女子15,383人)で前年より1,667人減少した。

進路別内訳は、進学者(就職進学者を含む)7,166人、教育訓練機関等入学者(就職入学者を含む)7,927人、就職者14,652人、無業者1,196人、死亡・不詳13人である。

進学者数は、7,166人(男子3,046人, 女子4,120

表一〇 高等学校進学率 (単位:%)

区 分	計	男	女
昭和56年	94.5	93.2	95.8
57	94.4	92.9	96.0
58	94.1	92.7	95.4
59	94.1	92.9	95.3
60	94.1	92.8	95.5

(注) 進学率 =  $\frac{\text{進学者数}}{\text{中学校卒業生数}} \times 100$

人)で前年より83人減少した。

進学者を進学先別にみると、大学学部4,354人(男子2,877人, 女子1,477人)、短期大学本科2,783人(男子146人, 女子2,637人)、その他29人(男子23人, 女子6人)である。

また、進学率は23.2%で、前年より男子0.2ポイント、女子1.7ポイント上昇した。

就職者数(就職進学者及び教育訓練機関等入学者のうち就職している者を含む)は14,895人で前年より960人減少した。

(統計課・人口労働グループ)

表一〇 進路別卒業生数(高等学校) (単位:人)

区 分	計	計		進学者(A)	教育訓練機関等入学者(B)	就職者	無業者	死亡・不詳	再 掲
		男	女						左の(A)(B)のうち就職している者
昭和56年	31,507	15,708	15,799	7,034	6,893	16,152	1,415	13	173
57	31,928	15,879	16,049	7,025	7,398	16,434	1,068	3	222
58	33,311	16,706	16,605	7,172	8,355	16,377	1,404	3	194
59	32,621	16,284	16,337	7,249	8,353	15,645	1,362	12	210
60	30,954	15,571	15,383	7,166	7,927	14,652	1,196	13	243

(注) 1. 「進学者」とは、大学の学部・通信教育部・別科、短期大学の本科・通信教育部・別科、高等学校等の専攻科への進学者(就職進学者を含む。)である。  
2. 「教育訓練機関等入学者」とは、専修学校、各種学校及び公共職業訓練施設等へ入学(所)した者である。

表一一 進学先進学者数及び進学率(高等学校) (単位:人,%)

区 分	計	大学(学部)				短期大学(本科)		その他		進 学 率		
		計		計		計		計		計		
		男	女	男	女	男	女	男	女	計	男	女
昭和56年	7,034	3,137	3,897	2,943	1,189	183	2,691	11	16	22.3	20.0	24.7
57	7,025	3,165	3,860	2,976	1,295	175	2,557	14	8	22.0	19.9	24.1
58	7,172	3,068	4,104	2,863	1,366	192	2,730	13	8	21.5	18.4	24.7
59	7,249	3,153	4,096	2,980	1,385	162	2,698	11	13	22.2	19.4	25.1
60	7,166	3,046	4,120	2,877	1,477	146	2,637	23	6	23.2	19.6	26.8