

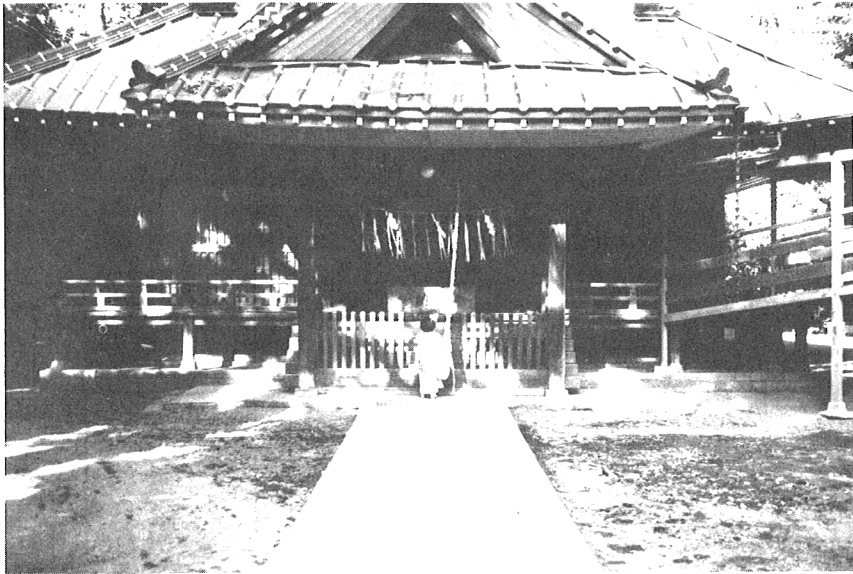
目 次

歳時記	1
今月の主な動き	2
年頭所感	4
国勢調査速報 県人口272万5004人 —昭和60年国勢調査結果速報から—	6
なんと、4人違いが7人も —国勢調査人口予想懸賞入選者発表—	8
統計の窓 昭和60年度統計グラフコンクール	9
調査から 1985年農業センサス結果の概要	12
主要経済指標	16
人口	
1. 世帯、人口および人口移動	18
2. 市町村別人口と世帯	18
労働	
3. 産業別賃金指数	22
4. 産業別雇用指数	22
5. 産業別労働時間	23
6. 職業紹介状況	23
農業	
7. 農産物の平均販売価格	24
鉱工業・エネルギー	
8. 鉱工業指数(季節調整済指数)	25
9. 産業別電力消費量	28
10. 石油製品販売量	28
金融・経済	
11. 金融機関別実質預金・貸出残高	29
12. 県内金融経済	30
13. 企業倒産状況	30
喫煙室	39
新着資料案内	40
統計ニュース	41
家計・物価	
14. 家計主要指標(水戸市・全国)	31
15. 1ヵ月1世帯当たりの実収入および実支出 (水戸市, 勤労者世帯)	32
16. 消費者物価指数(水戸市)	33
17. 卸売物価指数(全国)	34
福祉	
18. 生活保護	34
19. 消費生活相談	35
建築	
20. 建築主別建築着工	35
21. 着工新設住宅	36
その他	
22. レジャー状況	36
23. 交通事故発生件数	37
24. 自動車保険請求相談	37
25. 刑法犯罪発生件数	38
26. 火災発生件数	38

利 用 上 の 注 意

1. 統計表の数値は原則として単位未満は四捨五入
2. 「年」は暦年, 「年度」は4月から翌年の3月まで
3. 記 号

—	零または該当数字のないもの	r	訂正数字
○	該当数字が掲載単位未満のもの	△	減少または出超
…	不詳のもの	x	秘密保持のため掲載をひかえたもの
p	暫定数字		



新しい春

日の出とともに、新しい年の朝を迎える。

沈黙を装う冬の寒さの中、ピンと張りつめた空気に包まれながらも、木々のつぼみには早春の柔らかな日差しを待ちわびる息吹きが感じられる。

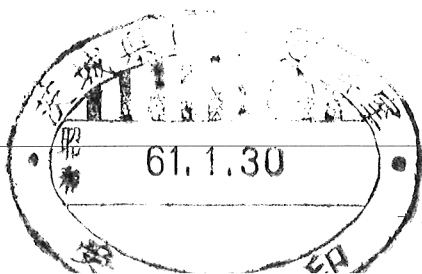
人々はそれぞれの願いを胸に社寺へと足を運ぶ。

うらびれた裏山の神社にも、大きな願いを小さな胸にした子供が詣でる。少女の願いはかなうだろうか。

春はもうそこまで来ている。

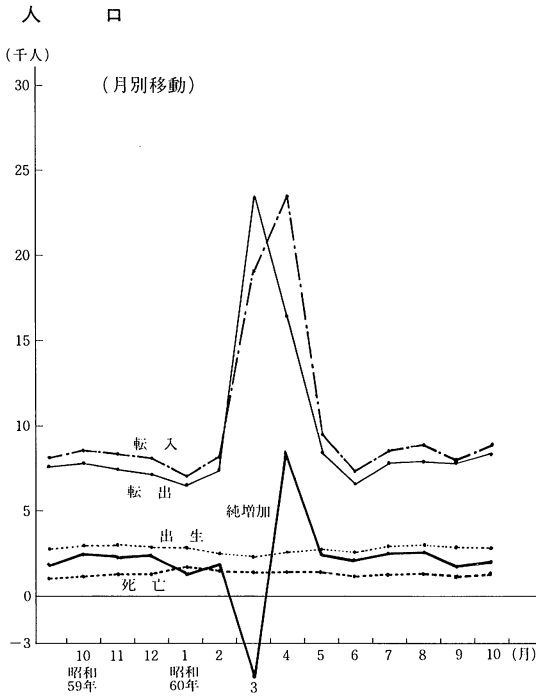
1月のおもな行事

- 4日 御用始め
- 13～22日 毎月勤労統計調査全国乙調査調査員説明会(瓜連町, 銚田町, 神栖町, 真壁町, 協和町, 守谷町, 土浦市)
- 16～17日 労働力調査調査員説明会(牛久町, 八千代町, 下館市)
- 24日 労働力調査特別調査員説明会(鹿島町, 土浦市, 下館市, 水戸市)
- 28日 第27回茨城県統計大会(水戸市)
- 29～30日 個人企業経済調査地方別事務打合せ会議(群馬県)

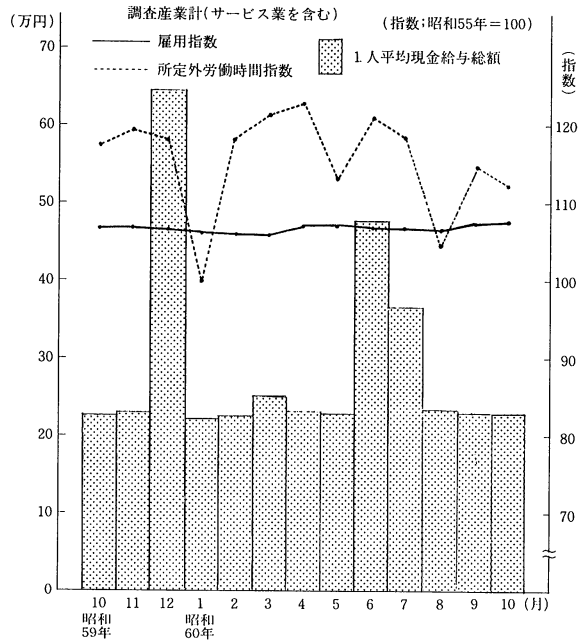


●今月の主な動き

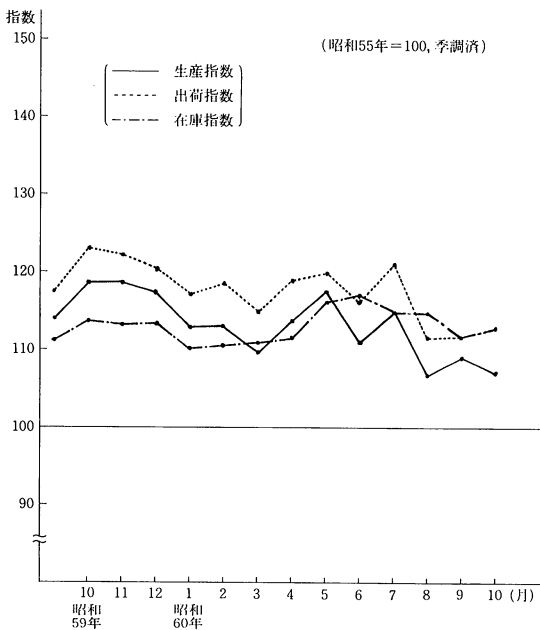
今月の主な動き



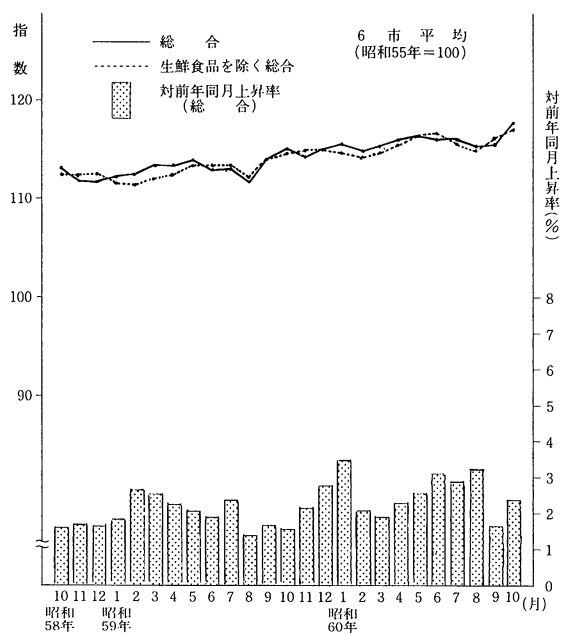
賃金・労働時間・雇用



鉱工業指数(生産・出荷・在庫)



消費者物価指数



年頭のごあいさつ



茨城県知事
茨城県統計協会総裁

竹内藤男

新春を迎え、皆様方のますますのご健勝を心からお祈り申し上げます。

昨年は、270万県民が身をもって体験した世紀の祭典「科学万博つくば'85」を成功のうちに幕を閉じることができました。この科学万博によって、常磐自動車道の都心との直結や日立北インターチェンジまでの開通、大洗鹿島線の開通、大洗港の整備に伴うカーフェリーの就航、幹線道路の整備など交通条件が飛躍的に改善され、霞ヶ浦導水事業や霞ヶ浦総合開発事業などによる水資源の確保などとあわせ、本県の実業基盤は一層強固なものとなりました。

県民総参加のシンボルとして出展した「いばらきパビリオン」では、全市町村の参加のもと、各種の催しが行われましたが、これにより、本県の風土に培われた伝統文化を再認識し伝承しようとする気運が高まりましたし、県民の連帯意識が大きく盛り上がりました。

さらに、県立こども病院や筑波メディカル病院のオープン、県立高校の整備など県民福祉の充実も順調にすすめることができました。

ここに、皆様方の温かいご支援、ご協力に対し、厚くお礼申し上げます。

科学万博の成功によって本県は大きく発展することができるようになりましたので、本年は、これを新しいベースとして、21世紀の未来にはばたく茨城づくりを旨とし、県政の推進に全力で取り組む所存であります。

産業の振興につきましては、県内各地でハイテク工業化の気運が高まっておりますし、筑波やその周辺を中心にハイテク産業が次々と立地しようとしておりますので、上下水道の整備や快適で魅力ある街づくり、ハイテク時代に対応できる職業教育の充実や中小企業の振興、そして、良くなった交通条件を活かした観光産業の育成につとめてまいります。

農業につきましては、経営規模の拡大や銘柄化を一層すすめますとともに、バイオテクノロジーなど先端技術を取り入れた新しい農業の展開を図るシステムづくりに取り組んでまいります。

今や、国際化や高齢化が一段とすすみ、「こころ」の豊かさを求める時代となっております。このため、新しい美術館の建設をはじめとする文化環境の整備や文化活動の推進などにつとめ、茨城の文化づくりに取り組んでまいりたいと考えております。さらに、国際交流の機会を増やしてまいりますとともに、ボランティア活動の推進や健康づくり、老人の生きがい対策など保健福祉の充実につとめてまいります。

また、県内各地域の振興につきましては、グリーンふるさと振興機構を活用した県北山間地域の振興や本県全体の発展につながる常陸那珂地区の開発をすすめますとともに、北関東横断道路や常磐新線、首都圏中央連絡道路の建設など今後の本県発展の基礎となる新しい基盤づくりに取り組む所存であります。

本年も、依然として厳しい財政状況にありますが、行財政の効率化をさらに進めながら、県土の発展と県民福祉の充実に全力で取り組む決意であります。

今後とも、皆様方の力強いご支援、ご協力をお願い申し上げます。

新年のごあいさつ



茨城県企画部長
茨城県統計協会会長

小 鷲 茂

新年あけましておめでとうございます。

昭和61年の新春を迎えるにあたり、皆様方のご多幸とご健勝を心からお祈り申し上げますとともに、日頃統計行政にお寄せいただきておりますご支援、ご協力に対し厚くお礼申し上げます。

昨年は、毎年実施されている統計調査のほか、国勢調査をはじめとして、農業センサス、商業統計調査などの大規模統計調査が行われ、いわば統計のあたり年でありましたが、調査の第一線でご活躍された統計調査員をはじめ市町村統計関係者の絶大なるご協力により無事完遂することができました。皆様方のご苦勞に対しまして、心から敬意を表する次第です。

さて、近年における我が国の社会経済情勢は、高齢化社会、情報化社会の到来、あるいは貿易摩擦、産業構造の変化などにより著しく変ぼうしてきております。

こうした時代の流れの中で、本県におきましては、昨年、茨城にとってかつてない国際的な大イベントである「国際科学技術博覧会」が筑波研究学園都市で開催され、皆様のご協力により6ヵ月間の会期を成功裡に終えることができました。ここに厚く感謝しお礼申し上げます。これを契機に、本県は21世紀に向かってさらに大きく躍進しようとしております。

現在、県では、昭和61年度を初年度とし、昭和65年度を目標年度とする新しい5ヵ年計画を策定中であり、この計画は、21世紀という新しい時代に向け、地域の特性と多様な活力を生かした地域づくりを目指すための、県政の指針となるものです。このような基本計画の策定や諸施策の推進のためには、正確な現状把握と的確な将来予測が不可欠であり、その基礎資料となる統計の果たす役割は、今後ますます重要なものと確信する次第であります。

一方、プライバシー意識の高まりや統計に対する理解の不足などにより、統計調査をとりまく環境はますます厳しいものとなってきているのも現実であります。また、社会経済情勢の変化に対応した広範でかつ緻密な統計データの必要性や統計情報の入手方法など、統計に対する時代の要請も多様化しておりますので、県といたしましても、統計環境をさらに改善し、必要な統計をより早く、より正確に、そしてより多く活用されるよう県民の期待に応えていきたいと考えております。

本年も、事業所統計調査及び農業基本調査等の大規模統計調査が行われる予定です。どうか皆様方におかれましても、統計のもつ社会的意義と使命を十分認識され、本県統計事業発展のため、なお一層のご尽力を賜りますようお願い申し上げまして新年のごあいさつといたします。

県人口 272万5004人 増加数 16万6997人 増加率 6.5%

この調査結果は、県が集計したものであり、後日国が公表する数値と異なる場合があります。

1. 県人口は65年間で2倍に

昭和60年国勢調査による茨城県の総人口は、2,725,004人となり、270万人を上回った。本県の人口は、大正9年の第1回調査時に135万人であったから、65年間で2倍に達したことになる。

これを前回(昭和55年)調査時と比較すると、この5年間に166,997人増加している。増加率は6.5%。この数は土浦市、石岡市両市を合わせた人口にほぼ匹敵し、依然大幅な増加が続いていることを示している。

しかし、これを前回の増加と比較すると、増加数で48,812人少なく、増加率も2.7ポイント低下している。

本県の人口は、図-1でもわかるように、昭和22~40年の間の横ばい状態から、昭和40~45年に増加に転じ、昭和45~55年の10年間は5年間で10%近い高い増加率を示していたが、県常住人口調査でも示していたように、ここ5年間人口の伸びは鈍化してきた。

県人口を男女別にみると、男が前回より85,369人増加(増加率6.7%)して1,357,902人、女が81,628人増加(同6.4%)して1,367,102人となった。

この結果、男女の比率を示す性比(女100人に対する男の数)は99.3となり、前回比0.3ポイント高くなった。

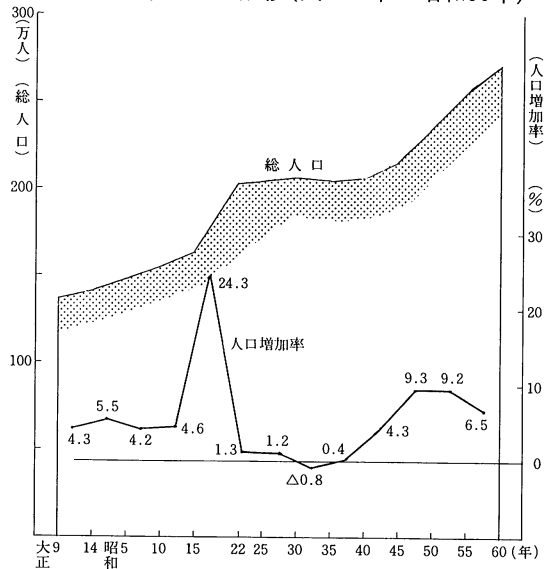
また、1km²当たり人口密度は447.2人となり、この5年間で27.3人高くなっている。

2. 県南地域は急増がやや鈍化 県北山間地域では減少に歯止め

人口を県内5地域別にみると、今回も前回同様、5地域すべてで人口は増加している。

しかし、県北平坦地域、県南地域及び県西地域

図-1 県人口の推移(大正9年~昭和60年)



では増加率が前回より鈍化している。特に県南地域では、今回も10%を上回って高い増加率を維持し、また増加数も県増加数の過半数を占めてはいるものの、前回と比較すると増加率は半減し、増加数も約2/3に減少している。

また県北平坦地域でもかなり鈍化している。

一方、県北山間地域では、わずかではあるが増加数、増加率ともに前回は上回り、回復傾向が定着してきている。

また、鹿行地域でも前回の増加を上回った。

3. 人口増加(減少)は県全域でゆるやかに

県内92市町村のうち、この5年間で人口が増加したのは17市60町村、逆に減少したのは1市14町村である。今回も増加した市町村数が8割を超しているが、前回の増加18市60町村と比較すると減少が1市多くなっている。

今回の人口増加の鈍化はほぼ県全域に及んでおり、増加率が前回と比較して低下した市町村数が、14市46町村あるのに対し、上昇したのは4市

昭 and 60 年国勢調査結果速報から

28 町村にとどまっている。上昇(減少率の低下を含む)は、県北山間地域と鹿行地域で過半数を占め、その他の地域では一部の市町村に限られ、前回急増していた市町村ではほとんどが低下している。

人口増加率(数)の高い(低い)主な市町村は表一のとおり。

まず増加率の高い市町村では、利根町の 37.4% 増を筆頭に土浦市以南の常磐線沿線の市町村が上位を占め、これに筑波研究学園都市内の町村、県西地域の総和町、三和町が加わっているのは前回と同様であるが、前回よりは、大幅に鈍化している。

鈍化傾向は、増加数の多い大規模市でも同様である。

一方、減少した市町村は今回も県北山間地域に集中しているが、いずれも前回より減少率が鈍化してきており、最も減少率の高い水府村でも 4.8% 減にとどまっている。

なお、今回調査で牛久町の人口が 51,926 人と 5 万人を突破し、また勝田市も 10 万人を上回った。

4. 1 世帯当たり人員は 3.6 人

昭和 60 年国勢調査による本県の世帯数は 757,689 世帯となった。

前回調査時と比較すると、数で 64,834 世帯、率で 9.4% の増加であり、依然人口の増加を上回っている。

この結果、1 世帯当たりの人員は前回より 0.09 人少なくなり、3.60 人となった。

表一 1 増加率(数)の高い(低い)上位市町村

順位	市町村名	増加率 (%)		市町村名	増加数 (人)	
		昭和 60 年	昭和 55 年		昭和 60 年	昭和 55 年
〔増加率(数)の高い市町村〕						
1	利根町	37.4	51.3	水戸市	13,421	17,613
2	守谷町	35.7	21.2	牛久町	11,762	12,490
3	莖崎町	33.9	103.0	勝田市	10,147	12,625
4	牛久町	29.3	45.1	谷田部町	7,979	7,180
5	三和町	26.0	18.5	土浦市	7,658	8,489
6	谷田部町	21.1	32.3	取手市	7,362	18,431
7	桜村	19.8	132.9	桜村	6,828	19,693
8	伊奈町	13.8	45.6	三和町	6,411	3,859
9	総和町	13.4	13.3	守谷町	6,272	3,080
10	竜ヶ崎市	13.3	6.3	竜ヶ崎市	5,725	2,567
〔増加率(数)の低い市町村〕						
1	水府村	△ 4.8	△ 7.0	大子町	△ 1,295	△ 1,342
2	里美村	△ 4.5	△ 7.4	水府村	△ 373	△ 582
3	大子町	△ 4.4	△ 4.3	那珂湊市	△ 313	177
4	美和村	△ 4.0	△ 5.8	山方町	△ 291	△ 457
5	緒川村	△ 3.5	△ 6.5	金砂郷村	△ 276	△ 586

なんと、4人違いが7人も

国勢調査人口予想懸賞入選者発表

本誌8月号でご案内したように、茨城県、国勢調査茨城県実施本部、茨城県統計協会では、昭和60年国勢調査にあたり、人口予想懸賞を募集しましたが、昭和60年12月17日発表の人口概数(総人口2,725,004人)により、次のとおり入選者を決定しました。

応募総数4,733通(うち無効64通)とたくさんのご応募をいただきありがとうございます。残念ながらピタリの中者はいませんでした。7人の方がわずかに4人違いを予想されました。この中から厳正な抽選の結果、4人オーバの2,725,008人と予想した江戸崎町の山崎光春さんが1位に選ばれました。山崎さんには携帯用液晶カラーテレビが贈られます。また、山崎さんには予想の方法や

受賞の喜びをお寄せいただき、本誌上でご紹介する予定ですのでご期待下さい。

表一 人口予想分布

人 口	応募枚数
2,712,000人未満	675
2,712,000 ~ 2,714,999人	431
2,715,000 ~ 2,719,999人	1,168
2,720,000 ~ 2,724,999人	802
2,725,000 ~ 2,729,999人	535
2,730,000 ~ 2,734,999人	259
2,735,000 ~ 2,739,999人	159
2,740,000人以上	640
無 効	64
応 募 総 数	4,733

表一 昭和60年国勢調査人口予想懸賞入選者

賞	氏 名	住 所	予 想 人 口	概数との差	賞 品
1 位	山 崎 光 春	稲 敷 郡 江 戸 崎 町	2,725,008	+ 4	携帯用 液晶カラーテレビ
2 位	美留町 力	西 茨 城 郡 岩 間 町	2,725,000	- 4	ラジオカセット
	井 上 良 一	西 茨 城 郡 友 部 町	〃	〃	
	福 村 信 男	水 戸 市 元 吉 田 町	〃	〃	
3 位	寺 田 正 三	筑 波 郡 谷 和 原 村	〃	〃	腕 時 計
	小田部 芳 蔵	結 城 郡 八 千 代 町	〃	〃	
	萩 原 理 津 子	稲 敷 郡 牛 久 町	〃	〃	
	大 塚 千 代	鹿 島 郡 神 栖 町	2,724,974	- 30	
	稲 田 よ し 子	猿 島 郡 総 和 町	2,724,970	- 34	
入 賞	神 野 章 ほか 99 名	新 治 郡 千 代 田 村	2,725,432 } 2,724,567	+428 } -437	茨 城 県 民 手 帳 (大 型 版)

[入賞者への通知は手帳の発送をもってかえます。]

(統計課・統計指導グループ)

テーマのとらえ方も幅広く 一段とレベルアップ

昭和60年度統計グラフコンクール

昭和24年以来毎年実施されてきた茨城県統計グラフコンクールは、今回で第36回となりました。応募作品数も昭和58年以来1万点を越し、本年度の参加人員は1万7千人を上回り、まさしく応募作品数全国第1位を誇る「統計茨城」にふさわしい実績といえるでしょう。これも県内小・中学校をはじめ関係機関のご協力のたまものと厚くお礼申しあげます。

また、応募作品数の多さとともに、質的向上もすばらしく、地区審査並びに県審査における審査員の先生方の時間をかけての慎重な審査ぶりは大変なものでした。

テーマのとらえ方も、身近なところに鋭い着眼をつけての作品が多く、問題意識の広がりも見られました。さらに統計資料の分析加工、グラフの表現技術の面でも年々向上していることは大変に喜ばしいことです。

従来、応募作品数、入選作品数ともに、特定地区、特定の学校にかたよりがちだったものが、ほぼ県内全域にわたっているのも底辺の広がりを示すものとして特筆されることと思われます。

しかし、4部(高校生・大学生)及び5部(一般)の応募者が依然として少なく、これらの部門への積極的な参加が望まれます。

なお、入選者の表彰式は、来たる1月28日茨城県立県民文化センターにおいて開催される第27回茨城県統計大会において行います。

茨城県統計グラフコンクール応募状況(51年度～60年度)

	計					
	第1部	第2部	第3部	第4部	第5部	
昭和51年度(第27回)	1,444	495	636	313	—	—
昭和52年度(第28回)	1,766	629	780	356	—	1
昭和53年度(第29回)	1,854	706	797	351	—	—
昭和54年度(第30回)	3,643	1,361	1,642	640	—	—
昭和55年度(第31回)	4,517	1,480	2,103	927	2	5
昭和56年度(第32回)	5,306	1,946	2,723	630	—	7
昭和57年度(第33回)	7,268	2,639	3,779	843	—	7
昭和58年度(第34回)	11,230	3,617	5,063	2,543	1	6
昭和59年度(第35回)	11,922	3,922	5,857	2,136	1	6
昭和60年度(第36回)	10,693	3,762	5,401	1,525	2	3

知事賞受賞作品

《第1部》

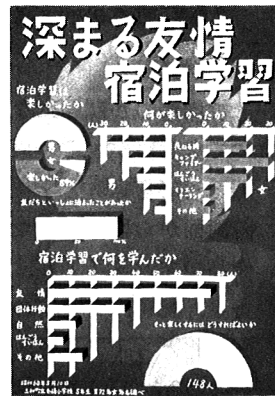


総和町立小堤小学校・2年
大滝威志・柿沼大輔・
高橋祐貴

〔審査員評〕

お父さんと子供のふれあいをテーマにした作品です。背景の図案を工夫するなど内容的にもよくまとまっています。テーマの表現の取り上げ方も適切です。

《第2部》



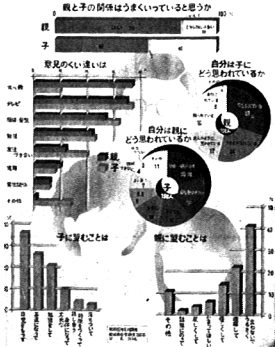
三和町立名崎小学校・5年
為我井則夫・今松真理

〔審査員評〕

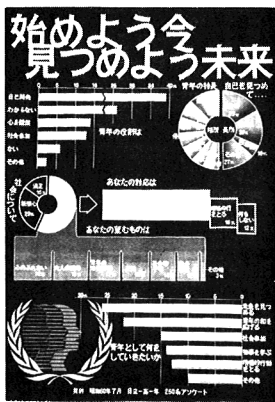
学校行事の宿泊学習の思い出を大切にされた作品です。背景のキャンプファイヤーを図案化するなどの工夫がみられ、テーマの内容がうまく伝わってくる作品です。

《第3部》

今問われ親子像



《第4部》



《第5部》



結城市立結城南中学校・3年
吉川孝子・高野沢由喜

〔審査員評〕

中学生の親子の関係を上手にグラフ化しており、テーマの取り上げ方も適切です。グラフの表現や背景の図案化もていねいに仕上げられ、全体的によくまとまっています。

茨城県立日立第一高等学校・1年
藤井郁子

〔審査員評〕

これからの青年の生き方を取り上げ、何かをしなければいけないという意図がうかがえます。落ち着いた色でまとまっています。アンケートの内容にもう工夫欲しいところです。

西茨城郡友部町小原2094-2
公務員 青木勇一

〔審査員評〕

校内暴力が問題になって久しいが、その原因と対応を家庭と学校の両面から取り上げた作品です。タイトル、背景、配色、グラフの図案化とも工夫され、努力のあとがみられます。

茨城県統計グラフコンクール入選者

茨城県議会議長賞

部別	表題	氏名	学年(職)	所属校(住所)
1	宇宙へ行きたい！ すばらかった！つくば'85	倉持典子	3	岩井市立七郷小学校
		富楽希望	3	〃
		仁木久美子	3	〃
		中沢純子	3	〃
		高島浩二	4	岩井市立弓馬田小学校
2	思い出いっぱい 科学博	小林徹広	4	〃
		神矢夕久代	4	〃
		石塚佳弥子	4	〃
		倉持知美	3	岩井市立岩井中学校
		平田しのぶ	3	〃
3	あなたの不良深層意識	倉持知美	3	岩井市立岩井中学校
5	単身赴任 九割はあきらめ	稲野辺敏明	公務員	西・友部町太田町1065-2

茨城県教育長賞

部別	表題	氏名	学年(職)	所属校(住所)
1	わすれもの！ どうするか	関口喜宏	2	玉造町立玉造小学校
		額賀一星	2	〃
1	やってあげたいかたたき やさしいおじいちゃん おばあちゃんへ	平井土宇吾	3	下妻市立下妻小学校
		鈴木雄大	1	北茨城市立精華小学校
1	こんなともだちがほしいな	和田義将	1	〃
		樫村恵子	1	〃
2	やめよう いじめ	石浜直樹	6	土浦市立下高津小学校
2	私達の幸せは健康だ 6年生になって ぼくは、わたしは……	坪井美希	5	岩瀬町立羽黒小学校
		佐藤理恵	6	三和町立名崎小学校
2	大切なしたい郷土の文化財	塚田冷子	6	〃
		上野三津枝	6	〃
3	大切にしてほしい郷土の文化財	梨本智子	6	〃
		大門香里	2	結城市立結城中学校
3	情報化社会と中学生 深まる情報機器とのかかわり	毛塚有紀子	2	〃
		鳥居慶子	2	〃
3	あなたの場合は？ 中学生のなやみの実態	伏木香織	2	結城市立結城中学校
		石毛里佳	2	〃
3	あなたの場合は？ 中学生のなやみの実態	松浦文美	2	〃
		相野谷昌子	3	岩井市立岩井中学校
3	あなたの場合は？ 中学生のなやみの実態	加藤早苗	3	〃

茨城新聞社長賞

部別	表題	氏名	学年(職業)	所属校(住所)
1	いちばんこわいものなかに	武藤由香里	1	鹿島町立鹿島小学校
2	夢をありがとう つくばEXPO'85	塚本哲夫	4	日立市立水木小学校
3	中1生の大人意識 "私って、まだ半人前?.."	富田亜希子	1	結城市立結城中学校
		永盛由美	1	"
		鈴木智子	1	"

茨城県統計協会総裁賞

部別	表題	氏名	学年(職業)	所属校(住所)
1	ぼくのうちはやおきさん	青木智之	1	土浦市立土浦小学校
1	ほめてほしいなこんどき	松岡修平	1	結城市立結城西小学校
1	お話し大すき	金久保知子	3	猿島町立生子菅小学校
1	いじめをなくそう!	小沢孝明	3	土浦市立右根小学校
1	おねがい! おとうさん	山田 亨	3	土浦市立真鍋小学校
2	すごい人気 科学万博	豊田裕浩	6	日立市立日高小学校
		河井二郎	6	"
2	どどんぶる視力の低下 気になる生活態度	宮田大輔	6	下館市立川島小学校
2	石の町真壁町	野村みゆき	6	真壁町立真壁小学校
		保坂実佐江	6	"
2	核家族はいや でも現実はい	富久尾 歩	6	土浦市立神立小学校
		松橋 恵	6	"
2	EXPO'85あなたは……	稲野辺希美	6	友部町立友部第二小学校
3	進学したけれど年々増える 高校中退	関根浩幸	3	結城市立結城南中学校
		館野吉明	3	"
3	中学校生活と期待感	稲葉淳子	1	結城市立結城南中学校
3	いま日本の貿易は……	大越澄恵	3	北茨城市立磯原中学校
3	中学生の性意識	椎名陽子	2	竜ヶ崎市立城南中学校
3	結城紬にも新時代 手書きから、コンピューターへ	館野典子	2	結城市立結城中学校
		高野真希	2	"
		堀江圭子	2	"
5	地震対策は十分に	川野辺 清	公務員	勝田市武田

統計グラフ全国コンクール

岩井中の 相野谷 } さんの作品が
加 藤 } 第3部で一席に!

第33回統計グラフ全国コンクールに本県から応募した作品は19点、その中奨励賞を含めて12点が入選しました。

入選作品及び入選者は下記のとおりです。

部門	賞区分	表題	氏名	学年(職業)	所属校(住所)
1	3席	やってあげたいかたたき やさしいおじいちゃん おばあちゃんへ	平井土宇吾	3	下妻市立 下妻小学校
1	佳作	こんなともだちが ほしいな	鈴木雄大 和田義将 樫村恵子	3 3 3	北茨城市立 精華小学校
2	2席	やめよう、いじめ	石浜直樹	6	土浦市立 下高津小学校
2	佳作	深まる友情、宿泊学習	為我井則夫 今松真理	5 5	三和町立 名崎小学校
2	佳作	思い出いっぱい科学博	高島浩二 小林徹広 神谷夕久代 石塚佳弥子	4 4 4 4	岩井市立 弓馬田小学校
3	1席	あなたの場合は? 中学生のなやみの実態	相野谷昌子 加藤早苗	3 3	岩井市立 岩井中学校
4	7席	はじめよう今、 見つめよう未来	藤井 郁子	1	茨城県立 日立第一高等学校
5	4席	地震対策は十分に	川野辺 清	公務員	勝田市武田
5	7席	単身赴任九割はあきらめ	稲野辺敏明	"	西・友部町太田町
5	佳作	厳しい目と温かな心で 成人から見た校内暴力	青木 勇一	"	西・友部町小原
3	奨励賞	今、問われる親子像	吉川 孝子 高野沢由喜	3 3	結城市立 結城南中学校
3	奨励賞	大切にしたい 郷土の文化財	大門 香里 毛塚有紀子 鳥居慶子	2 2 2	結城市立 結城中学校

(統計課・統計指導グループ)

1985年農業センサス結果の概要

1. 概 況

昭和60年2月1日現在で実施した本調査の概要は、次のとおりである。

総農家数は164,353戸であり、前回(昭和55年)と比較すると、8,565戸(5.0%)減少した。

総農家数を専業・兼業別にみると、専業農家は22,314戸(構成比13.6%)、第1種兼業農家は37,652戸(構成比22.9%)及び第2種兼業農家は104,387戸(構成比63.5%)であった。昭和50年の調査と比較すると、専業農家は微減し、第1種兼業農家は40.7%と大幅に減少し、第2種兼業農家は微増の傾向にある。

総人口が増加している中において総農家人口が減少したため、農家人口率は昭和50年38.6%、55年33.2%、60年29.3%と、調査年ごとに低くなっている。(表-1、表-2)

2. 農産物販売金額規模別農家数

総農家数を農産物販売金額規模別にみると、販売金額が300万円未満の農家は、前回と比較すると10,983戸(7.2%)減少し142,341戸となり、販売金額が300万円以上の農家では2,418戸(12.3%)増加し22,012戸となった。中でも販売金額が1,500万円以上の農家が、前回と比較すると788戸(101.9%)増加し、1,561戸となり、大規模経営農家は増加の傾向にある。

構成比をみると、販売金額100万円未満(販売なし農家を含む)の農家は全体の57.6%を占め、前回の57.0%とほぼ同じ割合であり、小規模農家が全体の過半数を占めている。

3. 経営耕地面積

総経営耕地面積は171,451haで、その内訳は、田が99,950ha(構成比58.3%)、畑が58,858ha(構成比34.3%)、樹園地が12,643ha(構成比7.4%)で

表-1 総農家数及び専業別農家数 (単位:戸,%)

区 分	総農家数	専業農家数	兼業農家			
			計	第1種兼業	第2種兼業	
実数	昭和50年	181,074	24,831	156,243	63,451	92,792
	55	172,918	24,225	148,693	47,549	101,144
	60	164,353	22,314	142,039	37,652	104,387
増減数	50～55	△8,156	△606	△7,550	△15,902	8,352
	55～60	△8,565	△1,911	△6,654	△9,897	3,243
増減率	(55-50)/50	△4.5	△2.4	△4.8	△25.1	9.0
	(60-55)/55	△5.0	△7.9	△4.5	△20.8	3.2
構成比	50	100.0	13.7	86.3	35.0	51.3
	55	100.0	14.0	86.0	27.5	58.5
	60	100.0	13.6	86.4	22.9	63.5

表-2 総人口及び農家人口率 (単位:人,%)

区 分	総人口①	総農家人口②	農家人口率②/①	
実数	昭和50年	2,309,259	891,298	38.6
	55	2,524,376	838,191	33.2
	60	2,699,638	790,828	29.3

表-3 経営耕地面積 (単位:ha,%)

区 分	総経営耕地面積	田	畑	樹園地	
実数	昭和50年	187,098	101,343	70,928	14,828
	55	180,244	103,552	62,950	13,742
	60	171,451	99,950	58,858	12,643
増減数	50～55	△6,854	2,209	△7,978	△1,086
	55～60	△8,793	△3,602	△4,092	△1,099
増減率	(55-50)/50	△3.7	2.2	△11.3	△7.3
	(60-55)/55	△4.9	△3.5	△6.5	△8.0
構成比	50	100.0	54.2	37.9	7.9
	55	100.0	57.5	34.9	7.6
	60	100.0	58.3	34.3	7.4

ある。

前回と比較すると、総経営耕地面積は8,793ha(4.9%)減少し、その内訳は、田が3,602ha(3.5%)、畑が4,092ha(6.5%)、樹園地が1,099ha(8.0%)の減少であり、構成比においては大きな変動はない。

農家一戸当たりの耕地面積は、前回同様1.04ha

であるが、農業を主とする人一人当たりの経営耕地面積は、前回と比較すると0.05ha増加して、0.70haである。(表-3, 表-4)

4. 作物の類別収穫面積

作物の類別収穫面積は、前回と比較すると、9,357ha(5.6%)減少し、158,269haとなった。これは増減率からいえば、農家人口の減少率の5.6%と偶然一致するものである。

増減数の大きいものとしては、稲が5,975ha減少したが、全体に占める構成比で見ると、稲だけで60.6%を占め、大きな変動もなく推移してきている。(表-5)

5. 果樹栽培農家数と面積

果樹栽培農家数は、前回と比べると256戸(1.1%)、わずかに増加しているが、栽培面積においては11,757a(1.5%)の減少である。その中で栗の栽培農家数は、前回と比較すると629戸(4.2%)減少しているが、構成比において60.3%と、大半を占めているのが特徴である。

一戸当たりの面積においても、前回の33.5aか

表-4 農家一戸当たりの経営耕地面積等(単位:ha)

区 分	総 経 営 耕 地 面 積	田	畑	樹 園 地	
農家一戸当たり 耕地面積	昭和50年	1.03	0.56	0.39	0.08
	55	1.04	0.60	0.36	0.08
	60	1.04	0.61	0.36	0.08
農業を主とする人 一人当たりの面積	50	0.60	0.33	0.23	0.05
	55	0.65	0.37	0.23	0.05
	60	0.70	0.41	0.24	0.05

ら、今回32.6aと、大きな変動はない。(表-6)

6. 施設園芸のある農家数と施設面積

施設園芸のある農家数は、前回と比較すると1,268戸(18.0%)増加し、8,302戸である。また、施設面積も前回と比較すると、ハウスは50,390a(47.0%)増加し、157,628aとなり、ガラス室は170a(10.1%)増加し1,853aである。

施設面積規模別農家数を前回と比較すると、施設面積20a以上の農家は1,091戸(45.9%)増加し3,470戸となり、経営規模の大規模化傾向が見受けられ、また一戸当たりの施設面積も、前回と比較すると3.7a(23.9%)増加して、19.2aである。

表-5 作物の類別収穫面積

(単位:ha,%)

区 分	総 数	稲	麦 類	雑 穀	いも類	豆 類	工 芸 作 物 類	野 菜 類	花 き 類 花 木 ・ 芝	種 苗 木 類	飼 料 用 作 物	そ の 他 の 作 物	
実 数	昭和50年	176,937	110,297	11,217	438	5,273	3,294	16,346	22,970	3,386	505	3,098	113
	55	167,626	101,863	13,008	1,129	6,783	3,801	12,781	21,782	2,660	423	3,082	314
	60	158,269	95,888	11,792	900	7,433	9,148	4,903	20,549	2,890	430	3,688	648
増 減 数	50 ~ 55	△9,311	△8,434	1,791	691	1,510	507	△3,565	△1,188	△726	△82	△16	201
	55 ~ 60	△9,357	△5,975	△1,216	△229	650	5,347	△7,878	△1,233	230	7	606	334
増 減 率	(55-50)/50	△5.3	△7.6	16.0	157.8	28.6	15.4	△21.8	△5.2	△21.4	△16.2	△0.5	177.9
	(60-55)/55	△5.6	△5.9	△9.4	△20.3	9.6	140.7	△61.6	△5.7	8.7	1.7	19.7	106.4
構 成 比	50	100.0	62.3	6.4	0.3	3.0	1.9	9.0	13.0	1.9	0.3	1.8	0.1
	55	100.0	60.7	7.8	0.7	4.0	2.3	7.6	13.0	1.6	0.3	1.8	0.2
	60	100.0	60.6	7.4	0.6	4.7	5.8	3.1	13.0	1.8	0.3	2.3	0.4

調査から

7. 家畜・家きん及び掃立卵量

家畜・家きんの飼養農家戸数は、前回と比較すると6,715戸(32.3%)減少し、14,100戸である。掃立卵量においては、1,971戸(29.5%)減少し、4,710戸と、いずれも大幅に減少しているが、全体的にみて、いずれも飼養農家戸数が減っている中において、飼養頭羽数が増えているのが対照的である。特に、豚においては、飼養農家戸数が前回より4,338戸(42.3%)の減少でありながら、一戸当たりの飼養頭数においては57.3頭から102.8頭へと、大幅に増えているのが特徴である。小規

模経営農家の減少と、経営規模拡大の進んでいることがわかる。(表-7)

8. 農業用機械(個人有農家数と台数)

農業用機械は、前回と比較すると、小型機械である歩行型耕うん機が、9,621台(8.1%)減少し、109,058台となり、バインダーにおいては、571台(0.9%)減少し、61,149台となった。そのほかに米麦用乾燥機の5,012台(6.0%)の減少があるが、大型機械はいずれも増加しており、特に農用トラクター(30馬力以上)の2,064台(123.7%)が著しい。これは、全体的に農家数が減少しているにもかかわらず

表-6 果樹栽培農家数と面積

(単位:戸, a, %)

区分		総数	りんご	ぶどう	日本なし	もも	温州みかん	夏みかん	その他のかんきつ類	かき	くり	うめ	その他の果樹	すもも	
栽培農家数	昭和50年	26,152	155	624	3,995	178	433	51	-	1,705	16,031	-	2,980	-	
	55	23,295	107	646	3,604	60	251	2	5	1,468	14,807	2,050	295	168	
	60	23,551	120	713	3,351	47	133	13	74	1,753	14,178	2,784	385	131	
栽培面積	50	830,869	5,118	16,978	126,353	2,963	6,785	738	-	34,302	598,511	-	39,121	-	
	55	779,501	4,338	20,823	135,535	836	4,400	10	42	29,961	555,342	23,041	5,173	2,908	
	60	767,744	4,222	23,608	152,241	696	2,451	197	846	37,130	513,249	27,615	5,489	1,693	
増減数	栽培農家	50~55	△2,857	△48	22	△391	△118	△182	△49	-	△237	△1,224	-	△2,685	-
	栽培面積	50~55	△51,368	△780	3,845	9,182	△2,127	△2,385	△728	-	△4,341	△43,169	-	△33,948	-
	栽培面積	55~60	△11,757	△116	2,785	16,706	△140	△1,949	187	804	7,169	△42,093	4,574	316	△1,215
増減率	栽培農家	(55-50)/50	△10.9	△31.0	3.5	△9.8	△66.3	△42.0	△96.1	-	△13.9	△7.6	-	△90.1	-
	栽培面積	(60-55)/55	1.1	12.1	10.4	△7.0	△21.7	△47.0	550.0	1,380.0	19.4	△4.2	35.8	30.5	△22.0
	栽培面積	(55-50)/50	△6.2	△15.2	22.6	7.3	△71.8	△35.2	△98.6	-	△12.7	△7.2	-	△86.8	-
構成比	栽培農家	50	100	0.6	2.4	15.3	0.7	1.7	0.2	-	6.5	61.2	-	11.4	-
	栽培面積	55	100	0.5	2.8	15.4	0.3	1.1	0.0	0.0	6.3	63.5	8.8	1.3	-
	栽培面積	60	100	0.5	3.0	14.2	0.2	0.6	0.1	0.3	7.4	60.3	11.8	1.6	-
一戸の面積	栽培農家	50	100	0.6	2.0	15.2	0.4	0.8	0.1	-	4.1	72.1	-	4.7	-
	栽培面積	55	100	0.6	2.7	17.4	0.1	0.6	0.0	0.0	3.8	71.1	3.0	0.7	-
	栽培面積	60	100	0.6	3.1	19.8	0.1	0.3	0.0	0.1	4.8	66.9	3.6	0.7	-
一戸の面積	栽培農家	50	31.8	33.0	27.2	31.6	16.6	15.7	14.5	-	20.1	37.3	-	13.1	-
	栽培面積	55	33.5	40.5	32.2	37.6	13.9	17.5	5	8.4	20.4	37.5	11.2	17.5	17.3
	栽培面積	60	32.6	35.2	33.1	45.4	14.8	18.4	15.2	11.4	21.2	36.2	9.9	14.3	12.9

わらず、大規模経営農家数が増加しているあらわれでもある。

9. 保有山林面積規模別農家数と保有山林面積

農家林家は前回と比較すると、10,145戸(19.4%)減少し、42,292戸となり、保有山林面積は13,630ha(16.0%)減少し、71,501haである。

保有山林のない農家(0.1ha未満の山林を保有している農家を含む)は、前回と比較すると1,580戸(1.3%)増加したが、保有山林が0.1ha以上ある農家は各規模とも減少している。中でも減少率の高い規模は0.1～1.0haの7,393戸(22.5%)、100ha以

上の8戸(47.1%)である。

10. 農家以外の農業事業体経営形態別事業体数

経営形態別事業体数は、前回と比較すると、37事業体(15.2%)増加し、281事業体である。

協業経営体が、前回と比べると、30事業体(107.1%)増加し、58事業体となり、その他(農業集落、青年団等経営)が、35事業体(55.6%)減少しているのが特徴として挙げられる。農業をめぐる厳しい環境の中で、事業体数は総体的に増加している。

(統計課・農林経済グループ)

表一七 家畜・家きん及び掃立卵量

(単位:戸,頭・羽,箱,%)

区 分		総 数 (養蚕農家 を除く)	乳 用 牛	肉 用 牛	豚	鶏	ブロイラー	掃立卵量 (養 蚕)	
飼 養 農 家 数	昭 和 50 年	37,048	3,143	6,599	16,361	10,458	487	9,105	
	55	20,815	2,243	4,938	10,266	3,001	367	6,681	
	60	14,100	1,894	4,007	5,928	2,028	243	4,710	
飼 養 頭 羽 数	50		41,952	24,474	515,380	2,364,725	7,363,200	123,366	
	55		43,307	29,963	588,629	2,195,336	8,943,200	110,358	
	60		48,627	37,888	609,542	2,675,960	8,973,700	74,904	
増 減 数	飼 養 農 家 数	50 ~ 55	△16,233	△900	△1,661	△6,095	△7,457	△120	△2,424
		55 ~ 60	△6,715	△349	△931	△4,338	△973	△124	△1,971
	飼 養 頭 羽 数	50 ~ 55		1,355	5,489	73,249	△169,389	1,580,000	△13,008
		55 ~ 60		5,320	7,925	20,913	480,624	30,500	△35,454
増 減 率	飼 養 農 家 数	(55-50)/50	△43.8	△28.6	△25.2	△37.5	△71.3	△24.6	△26.6
		(60-55)/55	△32.3	△15.6	△18.9	△42.3	△32.4	△33.8	△29.5
	飼 養 頭 羽 数	(55-50)/50		3.2	22.4	14.2	△7.2	21.5	△10.5
		(60-55)/55		12.3	26.4	3.6	21.9	0.3	△32.1
構 成 比	飼 養 農 家 数	昭 和 50 年	100.0	8.5	17.8	44.2	28.2	1.3	—
		55	100.0	10.8	23.7	49.3	14.4	1.8	—
		60	100.0	13.4	28.4	42.1	14.4	1.7	—
飼養農家一 戸当たりの 飼養頭羽数		50		13.3	3.7	31.5	226.1	15,119.5	13.6
		55		19.3	6.1	57.3	731.5	24,368.4	16.5
		60		25.7	9.5	102.8	1,319.5	36,928.8	15.9

(注) ブロイラーについては調査期日前1年間の出荷羽数である。

主 要 経

茨 城 県

年 月	世 帯 と 人 口			金融機関預貸金 (増 減)		手 形 交 換 高 (8手形交換所分)		百貨店 売 上 高 (主要4店)	鉱 工 業 生 産 指 数 (鉱工業総合 季調済指数)
	世 帯	人 口	人 口 増加率	実質預金	貸 出 金	枚 数	金 額		
	世帯	人	%	億	円	千枚	百万円	百万円	昭55年=100
昭和57年	722 762	2 632 409	14.85	4 411	1 869	2 396	2 254 110	42 302	100.3
58	737 273	2 665 239	12.47	3 797	2 147	2 359	2 349 467	43 349	105.1
59	748 952	2 690 696	9.55	4 773	2 559	2 335	2 540 251	44 090	114.4
59.11	749 843	2 693 325	0.88	842	△ 70	188	191 023	3 579	118.4
12	750 681	2 695 687	0.92	2 894	1 250	222	249 757	5 593	117.4
60. 1	751 148	2 698 165	0.55	△2 258	△ 603	174	228 425	3 975	112.7
2	751 545	2 699 638	0.67	△ 95	237	182	188 655	3 485	112.7
3	752 002	2 701 443	△ 1.80	3 240	1 352	177	191 748	3 683	109.4
4	750 405	2 696 586	3.09	△2 397	△1 012	207	267 192	3 904	113.6
5	757 222	2 704 910	0.95	355	△ 484	197	211 423	3 979	117.1
6	759 067	2 707 490	0.80	1 552	599	169	203 128	4 679	110.8
7	760 019	2 709 646	0.98	632	201	219	242 620	5 762	114.5
8	760 717	2 712 305	0.97	△ 759	△ 136	189	209 927	4 238	106.8
9	761 477	2 714 931	…	2 642	1 301	180	212 088	4 246	r 109.2
10	757 689	2 725 004	0.77	△2 266	△ 547	188	233 132	5 251	107.0
11	758 518	2 727 092	…	p 797	p 34	184	196 240	4 915	…

資料 県 統 計 課 日本銀行水戸事務所 水戸財務部

全 国

年 月	人 口		銀行券 発 行 高	全国銀行勘定		手 形 交 換 高		百貨店 売 上 高	鉱 工 業 生 産 指 数 (鉱工業総合 季調済指数)
	人 口	人 口 増加率		実質預金	貸 出 金	枚 数	金 額		
	千人	%	億	円 (年月末)	千枚	億円	億円	昭55年=100	
昭和57年	118 693	6.86	214 260	1 694 784	1 676 775	423 851	17 950 091	62 461	101.3
58	119 483	6.66	224 660	1 827 976	1 863 463	417 709	19 139 584	63 664	104.9
59	120 235	6.29	244 559	1 976 236	2 104 790	414 643	22 446 240	65 866	116.5
59.10	120 235	0.54	189 248	1 872 709	2 007 241	37 592	2 076 484	5 427	120.8
11	120 300	0.56	196 421	1 936 119	2 032 428	33 742	1 840 583	5 466	120.8
12	120 368	△ 0.10	244 559	1 976 236	2 104 790	40 567	2 041 936	10 052	120.1
60. 1	120 356	1.05	199 787	1 926 383	2 097 130	30 796	1 768 398	4 758	120.4
2	120 482	0.06	204 085	1 951 131	2 114 015	32 015	1 813 636	4 290	120.3
3	120 489	0.50	209 850	2 041 982	2 169 123	31 748	1 910 022	5 780	118.6
4	120 550	0.40	211 871	1 983 154	2 135 743	36 684	2 165 603	5 266	121.9
5	120 598	0.84	197 811	2 021 249	2 135 881	35 150	1 884 104	5 102	124.8
6	120 700	0.45	220 214	2 040 052	2 186 199	30 665	2 114 417	5 095	122.3
7	120 754	…	207 273	2 022 900	2 208 376	40 569	2 456 016	7 148	124.4
8	p 120 780	…	202 410	2 026 065	2 224 410	33 929	2 283 401	4 506	122.8
9	p 120 890	…	205 076	2 100 921	2 266 419	32 466	2 591 297	4 734	121.4
10	p 120 960	…	201 585	2 055 028	2 265 008	34 378	3 024 031	5 682	122.6

資料 総務庁統計局 日本銀行調査統計局 日本百貨店協会 通産省

(注) ※は年度数値。世帯と人口の各年の数値は10月1日現在、人口増加率は10月1日～翌年9月30日。
 全国の産業用大口電力消費量は9電力会社の計。
 茨城県の実質預金は、昭和59年7月以降統計方法が変更された。

経 指 標

茨 城 県

調査産業 平均賃金	賃金指数	雇用指数	有 効 求人倍率	消 費 者 物 価 指 数 (水戸市)	家計消費支出 (水戸市) (勤労者)	産 業 用 電力消費量 (50KW以上)	建 築 着 工		年 月
							工 事 費 予 定 額	床 面 積	
サ ー ビ ス 業 を 含 む			倍	昭55年=100	円	千KWh	百万円	千㎡	
268 922	109.6	104.7	※0.87	108.5	288 179	※6 558 883	571 792	5 323	昭和57年
276 654	113.6	105.0	※0.89	110.9	297 569	※7 000 781	533 199	4 929	58
289 691	118.9	106.3	※1.02	113.3	290 985	※7 410 786	604 497	5 682	59
228 455	93.8	106.8	1.09	114.8	261 808	636 087	51 162	513	59.11
644 633	264.7	106.6	1.07	114.6	427 394	635 051	53 711	531	12
222 148	91.2	106.1	1.11	115.6	257 550	593 873	40 891	407	60. 1
225 842	92.7	105.9	1.08	114.4	245 910	618 389	36 889	384	2
250 594	102.9	105.6	1.05	115.6	306 892	634 364	47 849	429	3
234 638	96.3	107.3	1.00	116.2	292 901	622 340	45 771	464	4
230 590	96.2	107.2	0.92	116.5	260 340	635 723	40 804	413	5
476 550	198.8	107.1	0.92	116.2	257 665	627 531	45 462	447	6
364 490	152.1	106.9	0.89	116.4	302 940	645 125	49 902	460	7
235 305	98.2	106.6	1.02	115.8	245 625	634 420	38 175	368	8
231 729	96.7	107.5	1.07	116.6	268 150	641 204	40 662	361	9
231 821	96.7	107.6	1.10	118.1	...	649 549	p 48 440	p 431	10
...	1.04	116.6	...	653 553	p 41 521	p 441	11
県 統 計 課			県職業 安定課	県 統 計 課	東 京 電 力 茨 城 支 店	県 建 築 指 導 課	資料		

全 国

調査産業 平均賃金	賃金指数	雇用指数	有 効 求人倍率	消 費 者 物 価 指 数	家計消費 支 出 (勤労者)	産 業 用 大 口 電力消費量	建 築 着 工		年 月
							工 事 費 予 定 額	床 面 積	
サ ー ビ ス 業 を 含 む			季調済	昭55年=100	円	百万kWh	億円	千㎡	
288 738	110.0	103.1	0.61	107.7	266 063	※186 653	221 771	195 642	昭和57年
297 269	113.8	103.4	0.60	109.7	272 199	※192 106	216 649	189 281	58
310 463	118.9	104.3	0.65	112.1	282 716	※200 485	222 425	196 138	59
239 451	91.7	104.8	0.66	113.7	271 303	17 251	20 034	17 380	59.10
244 779	93.8	104.9	0.66	113.0	258 108	16 809	18 414	16 120	11
695 549	266.5	104.5	0.66	113.2	411 747	16 877	18 714	16 522	12
248 994	95.4	p 103.8	0.69	113.8	271 661	16 342	13 930	12 147	60. 1
237 029	90.8	p 103.6	0.68	112.9	246 442	16 075	16 211	14 050	2
264 625	101.4	p 103.4	0.68	113.4	311 858	17 167	18 914	16 444	3
245 517	95.7	p 106.0	0.68	114.0	293 353	16 639	20 925	18 423	4
240 780	93.9	p 106.1	0.69	114.5	268 428	16 749	19 268	16 965	5
427 995	166.9	p 106.0	0.70	114.6	274 972	17 164	21 726	18 971	6
423 976	165.3	p 105.7	0.68	114.7	307 498	17 872	20 933	18 438	7
274 918	107.2	p 105.3	0.68	113.6	283 083	16 943	19 845	16 792	8
240 871	93.9	p 105.1	0.68	114.7	265 286	17 334	20 246	16 816	9
p 243 531	p 95.0	p 104.9	0.67	116.3	...	p 17 492	p 21 603	p 18 063	10
労 働 省			総務庁統計局	通 産 省	建 設 省	資料			

1. 世帯,人口および人口移動

(単位:世帯,人)

年月日	世帯数	人 口			対前年(月) 増減数	人 口 移 動			
		総 数	男	女		自 然 動 態		社 会 動 態	
						出 生	死 亡	転 入	転 出
57.10.1	722 762	2 632 409	1 310 368	1 322 041	38 123	35 731	17 006	134 323	114 925
58.10.1	737 273	2 665 239	1 327 120	1 338 119	31 179	35 462	17 197	126 338	113 424
59.10.1	748 952	2 690 696	1 339 616	1 351 080	25 874	35 403	17 474	122 756	114 811
59.11.1	749 843	2 693 325	1 341 013	1 352 312	2 629	1 744	1 437	8 691	7 806
12.1	750 681	2 695 687	1 342 060	1 353 627	2 362	2 928	1 377	8 218	7 407
60. 1.1	751 148	2 698 165	1 343 152	1 355 013	2 478	2 894	1 460	8 171	7 127
2.1	751 545	2 699 638	1 343 779	1 355 859	1 473	2 924	1 831	6 857	6 477
3.1	752 002	2 701 443	1 344 727	1 356 716	1 805	2 663	1 475	8 167	7 550
4.1	750 405	2 696 586	1 341 986	1 354 600	△4 857	2 602	1 499	17 778	23 738
5.1	757 222	2 704 910	1 346 912	1 357 998	8 324	2 641	1 414	23 614	16 517
6.1	759 067	2 707 490	1 348 352	1 359 138	2 580	2 786	1 439	9 586	8 353
7.1	760 019	2 709 646	1 349 452	1 360 194	2 156	2 630	1 276	7 411	6 609
8.1	760 717	2 712 305	1 350 872	1 361 433	2 659	2 998	1 299	8 631	7 671
9.1	761 477	2 714 931	1 352 230	1 362 701	2 626	2 979	1 315	8 805	7 843
10.1	757 689	2 725 004	1 357 902	1 367 102	1 718	2 880	1 215	7 913	7 860
11.1	758 518	2 727 092	1 358 964	1 368 128	2 088	2 991	1 381	8 901	8 423

(注) 人口移動のうち、年別人口移動については各年の年間数値を、月別人口移動については前月の月間数値を示す。
60.10.1の世帯数・人口は昭和60年国勢調査の概数であり、人口移動については各市町村から住民基本台帳に基づき報告されたものである。60.11.1以後は前者を基礎としているので留意を要する。(2.市町村別人口と世帯も同じ)

資料:県統計課

2. 市町村別人口と世帯

(単位:人,世帯)

市町村	昭和55年 10月1日 人口総数	60年 10月 1日			市町村	昭和55年 10月1日 人口総数	60年 10月 1日		
		人口総数	昭和55~60年 増加数	世帯数			人口総数	昭和55~60年 増加数	世帯数
総 数	2 558 007	2 725 004	166 997	757 689	竜ヶ崎市	43 132	48 857	5 725	13 591
市 部	1 247 058	1 311 026	63 968	389 180	那珂湊市	33 324	33 011	△313	9 014
郡 部	1 310 949	1 413 978	103 029	368 509	下妻市	30 731	32 643	1 912	8 203
水戸市	215 566	228 987	13 421	76 381	水海道市	40 435	41 717	1 282	10 243
日立市	204 596	206 075	1 479	65 608	常陸太田市	35 980	36 628	648	10 077
土浦市	112 517	120 175	7 658	36 858	勝田市	92 621	102 768	10 147	31 429
古河市	56 657	57 539	882	16 767	高萩市	32 436	33 968	1 532	10 105
石岡市	47 829	49 055	1 226	13 897	北茨城市	47 670	51 034	3 364	14 456
下館市	61 324	63 957	2 633	17 377	笠間市	31 225	31 540	315	8 342
結城市	49 387	52 286	2 899	13 352	取手市	71 247	78 609	7 362	23 387
					岩井市	40 381	42 177	1 796	10 093

市町村	昭和55年 10月1日 人口総数	60年10月1日			市町村	昭和55年 10月1日 人口総数	60年10月1日		
		人口総数	昭和55~60年 増加数	世帯数			人口総数	昭和55~60年 増加数	世帯数
東茨城郡	138 459	142 867	4 408	36 536	稲敷郡	159 022	182 069	23 047	47 273
常澄村	9 840	10 081	241	2 304	江戸崎町	13 089	13 668	579	3 497
茨城町	32 901	35 158	2 257	8 807	美浦村	13 509	14 161	652	3 842
小川町	18 027	18 324	297	4 397	阿見町	33 720	37 671	3 951	10 547
美野里町	19 337	20 800	1 463	5 354	牛久町	40 164	51 926	11 762	14 318
内原町	14 336	14 677	341	3 524	荃崎町	16 856	22 577	5 721	5 791
常北町	10 719	10 876	157	2 907	新利根村	8 798	8 998	200	2 019
桂村	6 850	6 766	△ 84	1 811	河内村	11 516	11 284	△232	2 594
御前山村	5 205	5 137	△ 68	1 379	桜川村	8 110	8 190	80	1 789
大洗町	21 244	21 048	△196	6 053	東村	13 260	13 594	334	2 876
西茨城郡	67 621	70 312	2 691	17 801	新治郡	117 402	128 251	10 849	36 322
友部町	26 515	28 513	1 998	7 546	出島村	17 821	18 398	577	4 301
岩間町	15 330	15 910	580	4 057	玉里村	7 007	7 395	388	1 797
七会村	2 892	2 795	△ 97	659	八郷町	28 308	29 155	847	6 454
岩瀬町	22 884	23 094	210	5 539	千代田村	20 976	22 907	1 931	6 670
那珂郡	119 092	123 542	4 450	34 156	新治村	8 783	9 061	278	2 127
東海村	29 197	31 065	1 868	9 146	桜村	34 507	41 335	6 828	14 973
那珂町	37 624	40 236	2 612	10 759	筑波郡	108 956	122 934	13 978	33 036
瓜連町	7 144	7 152	8	1 848	谷田部町	29 405	37 384	7 979	12 109
大宮町	24 523	25 193	670	6 985	伊奈町	22 207	25 280	3 073	6 387
山方町	9 407	9 116	△291	2 546	谷和原村	10 710	11 495	785	2 594
美和村	5 796	5 567	△229	1 402	豊里町	11 473	12 365	892	2 843
緒川村	5 401	5 213	△188	1 470	筑波町	22 553	22 860	307	5 484
久慈郡	53 047	50 874	△2 173	13 682	大穂町	12 608	13 550	942	3 619
金砂郷村	10 724	10 448	△276	2 758	真壁郡	77 809	79 615	1 806	18 701
水府村	7 702	7 329	△373	1 963	関城町	15 692	16 260	568	3 753
里美村	5 097	4 868	△229	1 311	明野町	17 679	17 967	288	4 254
大子町	29 524	28 229	△1 295	7 650	真壁町	20 837	21 004	167	5 054
多賀郡	10 902	12 037	1 135	3 301	大和村	7 450	7 664	214	1 693
十王町	10 902	12 037	1 135	3 301	協和町	16 151	16 720	569	3 947
鹿島郡	166 450	177 516	11 066	48 395	結城郡	51 825	54 425	2 600	12 313
旭村	10 564	10 946	382	2 402	八千代町	22 845	24 028	1 183	5 164
鉢田町	27 466	28 066	600	6 911	千代川村	8 606	8 865	259	2 024
大洋村	9 701	10 047	346	2 349	石下町	20 374	21 532	1 158	5 125
大野村	12 533	13 322	789	3 241	猿島郡	110 198	122 666	12 468	30 168
鹿島町	38 822	42 603	3 781	12 841	総和町	36 333	41 193	4 860	11 162
神栖町	32 253	36 403	4 150	10 811	五霞村	8 645	8 593	△ 52	2 008
波崎町	35 111	36 129	1 018	9 840	三和町	24 701	31 112	6 411	7 525
行方郡	71 735	73 494	1 759	17 823	猿島町	14 823	15 470	647	3 146
麻生町	18 155	18 121	△ 34	4 127	境町	25 696	26 298	602	6 327
牛堀町	6 792	6 818	26	1 663	北相馬郡	58 431	73 376	14 945	19 002
潮来町	22 283	23 602	1 319	6 310	守谷町	17 585	23 857	6 272	6 129
北浦村	10 954	11 141	187	2 427	藤代町	26 468	29 757	3 289	7 966
玉造町	13 551	13 812	261	3 296	利根町	14 378	19 762	5 384	4 907

(注) 「人口増加」は、S55.11.1以降、住民基本台帳及び外国人登録原票に基づいたもので、外国人も含まれる。(1.世帯、人口及び人口移動も同じ)

資料：県統計課

(単位：人、世帯)

市町村	昭和60年 10月1日 人口総数	60年11月1日			市町村	昭和60年 10月1日 人口総数	60年11月1日		
		人口総数	対 増 減 前 月 数	世帯数			人口総数	対 増 減 前 月 数	世帯数
総数	2 725 004	2 727 092	2 088	758 518	瓜連町	7 152	7 270	118	1 884
市部	1 311 026	1 311 805	779	389 616	大宮町	25 193	25 191	△ 2	6 985
郡部	1 413 978	1 415 287	1 309	368 902	山方町	9 116	9 102	△ 14	2 548
水戸市	228 987	229 309	322	76 548	美和村	5 567	5 570	3	1 402
日立市	206 075	206 171	96	65 669	緒川村	5 213	5 214	1	1 468
土浦市	120 175	120 260	85	36 891	久慈郡	50 874	50 834	△ 40	13 687
古河市	57 539	57 611	72	16 809	金砂郷村	10 448	10 432	△ 16	2 756
石岡市	49 055	49 061	6	13 901	水府村	7 329	7 316	△ 13	1 964
下館市	63 957	63 984	27	17 381	里美村	4 868	4 867	△ 1	1 312
結城市	52 286	52 290	4	13 367	大子町	28 229	28 219	△ 10	7 655
竜ヶ崎市	48 857	48 888	31	13 619	多賀郡	12 037	12 055	18	3 309
那珂湊市	33 011	32 987	△ 24	9 010	十王町	12 037	12 055	18	3 309
下妻市	32 643	32 637	△ 6	8 203	鹿島郡	177 516	177 754	238	48 455
水海道市	41 717	41 714	△ 3	10 249	旭村	10 946	10 957	11	2 401
常陸太田市	36 628	36 701	73	10 110	鉾田町	28 066	28 064	△ 2	6 917
勝田市	102 768	102 791	23	31 456	大洋村	10 047	10 047	—	2 349
高萩市	33 968	33 965	△ 3	10 124	大野村	13 322	13 352	30	3 247
北茨城市	51 034	51 071	37	14 465	鹿島町	42 603	42 690	87	12 864
笠間市	31 540	31 538	△ 2	8 338	神栖町	36 403	36 485	82	10 840
取手市	78 609	78 587	△ 22	23 369	波崎町	36 129	36 159	30	9 837
岩井市	42 177	42 240	63	10 107	行方郡	73 494	73 506	12	17 823
東茨城郡	142 867	142 900	33	36 552	麻生町	18 121	18 130	9	4 129
常澄村	10 081	10 078	△ 3	2 307	牛堀町	6 818	6 805	△ 13	1 662
茨城町	35 158	35 194	36	8 815	潮来町	23 602	23 624	22	6 315
小川町	18 324	18 335	11	4 404	北浦村	11 141	11 143	2	2 425
美野里町	20 800	20 822	22	5 362	玉造町	13 812	13 804	△ 8	3 292
内原町	14 677	14 646	△ 31	3 517	稲敷郡	182 069	182 333	264	47 401
常北町	10 876	10 870	△ 6	2 907	江戸崎町	13 668	13 660	△ 8	3 503
桂村	6 766	6 781	15	1 812	美浦村	14 161	14 181	20	3 847
御前山村	5 137	5 141	4	1 379	阿見町	37 671	37 756	85	10 584
大洗町	21 048	21 033	△ 15	6 049	牛久町	51 926	52 072	146	14 371
西茨城郡	70 312	70 364	52	17 822	莖崎町	22 577	22 590	13	5 812
友部町	28 513	28 554	41	7 559	新利根村	8 998	9 005	7	2 020
岩間町	15 910	15 922	12	4 064	河内村	11 284	11 278	△ 6	2 594
七会村	2 795	2 794	△ 1	659	桜川村	8 190	8 189	△ 1	1 796
岩瀬町	23 094	23 094	—	5 540	東村	13 594	13 602	8	2 874
那珂郡	123 542	123 642	100	34 174	新治郡	128 251	128 289	38	36 217
東海村	31 065	31 043	△ 22	9 115	出島村	18 398	18 394	△ 4	4 307
那珂町	40 236	40 252	16	10 772	玉里村	7 395	7 427	32	1 811

市町村	昭和60年 10月1日 人口総数	60年11月1日			市町村	昭和60年 10月1日 人口総数	60年11月1日		
		人口総数	対前月 増減数	世帯数			人口総数	対前月 増減数	世帯数
八郷町	29 155	29 144	△ 11	6 457	大和村	7 664	7 671	7	1 692
千代田村	22 907	22 892	△ 15	6 658	協和町	16 720	16 728	8	3 948
新治村	9 061	9 067	6	2 129	結城郡	54 425	54 496	71	12 337
桜村	41 335	41 365	30	14 855	八千代町	24 028	24 061	33	5 173
筑波郡	122 934	123 118	184	33 129	千代川村	8 865	8 870	5	2 024
谷田部町	37 384	37 498	114	12 155	石下町	21 532	21 565	33	5 140
伊奈町	25 280	25 306	26	6 404	猿島郡	122 666	122 850	184	30 220
谷和原村	11 495	11 505	10	2 598	総和町	41 193	41 284	91	11 190
豊里町	12 365	12 350	△ 15	2 839	五霞村	8 593	8 585	△ 8	2 005
筑波町	22 860	22 871	11	5 478	三和町	31 112	31 195	83	7 551
大穂町	13 550	13 588	38	3 655	猿島町	15 470	15 463	△ 7	3 141
真壁郡	79 615	79 653	38	18 716	境町	26 298	26 323	25	6 333
関城町	16 260	16 259	△ 1	3 758	北相馬郡	73 376	73 493	117	19 060
明野町	17 967	17 980	13	4 255	守谷町	23 857	23 914	57	6 164
真壁町	21 004	21 015	11	5 063	藤代町	29 757	29 800	43	7 978
					利根町	19 762	19 779	17	4 918

(注) 「人口増加」は、S55.11.1以降、住民基本台帳及び外国人登録原票に基づいたもので、外国人も含まれる。(1.世帯、人口及び人口移動も同じ)

資料：県統計課

3. 産業別賃金指数

(昭和55年=100)

年 月	調査産業計		建設業	製造業	電気・ガス・水道業	運輸通信業	卸売業小売業	金融保険業	サービス業
	サービス業を含む	サービス業を除く							
昭和57年	109.6	112.6	120.9	112.4	116.4	114.0	104.1	119.9	101.8
58	113.6	117.4	124.2	117.6	119.8	117.4	108.0	129.6	103.8
59	118.9	122.7	130.1	123.9	124.1	122.5	110.9	128.9	109.2
59.10	92.3	95.9	102.9	96.9	92.6	104.8	87.7	81.4	82.7
11	93.8	98.0	107.3	101.6	93.4	93.7	87.8	82.0	82.2
12	264.7	269.2	254.1	268.4	285.2	265.3	235.9	351.6	255.3
60.1	91.2	93.8	103.3	93.7	95.1	97.6	94.5	84.2	84.5
2	92.7	95.3	101.7	97.6	104.7	94.4	86.9	82.7	86.2
3	102.9	98.3	105.8	96.3	113.8	104.4	91.0	113.6	119.3
4	96.3	99.7	102.5	98.6	95.4	121.8	94.2	85.8	87.5
5	96.2	99.4	101.5	98.9	100.5	120.3	100.0	73.5	87.8
6	198.8	193.6	134.5	198.4	290.8	207.3	156.6	187.6	217.6
7	152.1	170.1	199.8	168.4	98.3	203.2	167.4	141.1	99.2
8	98.2	102.4	118.6	100.0	98.4	121.6	106.2	78.3	86.7
9	96.7	99.9	104.0	99.4	99.1	120.8	96.1	78.3	88.0
10	96.7	100.8	107.2	97.5	98.8	134.6	97.4	84.8	85.5

(注) (1) 規模30人以上の事業所。(2) 名目賃金指数。

資料：県統計課

4. 産業別雇用指数

(昭和55年=100)

年 月	調査産業計		建設業	製造業	電気・ガス・水道業	運輸通信業	卸売業小売業	金融保険業	サービス業
	サービス業を含む	サービス業を除く							
昭和57年	104.7	106.6	110.3	105.0	103.0	107.5	115.5	108.1	97.6
58	105.0	106.9	102.7	105.4	101.9	107.6	124.4	106.9	97.8
59	106.3	108.1	102.6	107.8	99.1	102.2	121.8	110.0	99.2
59.10	106.6	108.5	104.2	108.4	98.1	102.4	119.9	112.1	99.3
11	106.8	108.8	103.3	108.5	98.6	102.7	121.6	111.6	99.4
12	106.6	108.4	105.0	108.0	98.1	101.0	122.0	111.8	99.8
60.1	106.1	107.9	104.8	107.5	98.1	100.6	121.5	111.1	99.6
2	105.9	107.7	104.7	107.4	97.0	100.3	121.4	110.3	99.3
3	105.6	107.5	106.3	107.2	96.4	99.5	120.0	111.1	98.5
4	107.3	109.7	104.8	109.7	98.7	98.5	127.8	110.9	98.3
5	107.2	109.4	106.3	109.7	98.2	96.9	121.5	119.3	98.8
6	107.1	109.3	107.3	109.4	97.4	96.9	121.1	120.0	98.8
7	106.9	109.2	107.5	109.1	98.3	97.1	121.4	119.3	98.6
8	106.6	108.8	107.2	108.9	98.3	97.2	119.2	120.5	98.3
9	107.5	108.9	106.9	109.0	98.3	96.3	119.8	121.4	102.1
10	107.6	109.0	107.5	109.1	100.4	97.5	119.2	119.7	102.2

(注) (1) 規模30人以上の事業所。

資料：県統計課

5. 産業別労働時間

(単位：1人1ヵ月当たり，時間)

年 月	調 査 産 業 計		建 設 業	製 造 業	電 気・ガ 斯・ 水 道 業	運 輸 通 信 業	卸 売 業 小 売 業	金 融 保 險 業	サ ー ビ ス 業	所 定 内 労 働 時 間 調 査 産 業 計 (サ ー ビ ス 業 を 含 む)
	サ ー ビ ス 業 を 含 む	サ ー ビ ス 業 を 除 く								
昭和57年	174.9	176.1	183.8	178.9	170.9	173.7	166.2	158.8	170.5	159.3
58	176.2	176.7	183.7	181.2	167.3	166.4	167.9	157.9	173.9	160.1
59	178.2	178.9	190.3	183.1	169.5	169.1	169.8	155.6	175.5	160.6
59.10	180.7	180.4	195.8	184.8	178.8	173.4	164.5	158.7	182.1	162.5
11	183.7	185.1	197.3	191.3	170.5	171.6	173.5	149.0	178.4	165.2
12	180.4	182.2	197.4	186.4	164.9	172.8	173.1	157.4	173.9	162.1
60.1	157.9	156.8	177.1	156.3	162.2	160.9	151.5	143.0	162.1	142.4
2	178.8	180.9	191.5	188.8	159.8	164.8	167.6	134.4	171.2	160.5
3	175.2	175.4	188.9	178.8	168.9	171.3	164.7	150.4	174.6	156.4
4	184.5	186.0	190.6	191.4	174.9	175.9	177.6	153.7	178.4	165.5
5	172.1	171.3	173.5	169.8	163.8	188.9	170.6	157.2	175.3	154.3
6	189.1	190.9	192.3	195.3	160.3	195.0	180.3	156.7	182.1	170.0
7	186.2	187.5	198.0	188.1	182.1	199.4	180.6	163.0	181.1	167.5
8	164.2	168.1	185.7	164.2	166.9	184.7	171.5	159.7	149.0	147.7
9	180.0	182.7	181.3	187.6	157.6	182.6	176.4	142.7	170.1	161.9
10	178.2	178.9	188.4	179.8	180.8	191.2	170.0	154.2	175.6	160.4

(注) (1) 規模30人以上の事業所。

資料：県統計課

6. 職業紹介状況

(単位：件)

年度・月	一 般 職 業 紹 介 (パートタイムを含まない)						
	新規求人数 (A)	新規求職 申込件数(B)	有効求人数 (月平均) (C)	有効求職者数 (月平均) (D)	就 職 件 数	新規求人倍率 (A/B)	有効求人倍率 (C/D)
昭和57年度	69 799	73 037	20 436	23 586	20 830	0.96	0.87
58	80 263	71 957	21 559	24 284	22 175	1.12	0.89
59	87 765	74 275	24 388	23 967	24 216	1.18	1.02
59.11	6 124	4 800	24 857	22 753	2 033	1.28	1.09
12	4 965	3 734	22 345	20 817	1 521	1.33	1.07
60.1	8 533	6 881	24 555	22 101	1 752	1.24	1.11
2	7 579	7 185	25 738	23 739	2 263	1.05	1.08
3	6 870	6 810	26 209	24 890	2 382	1.01	1.05
4	7 740	8 077	26 226	26 215	2 424	0.96	1.00
5	7 170	6 903	23 294	25 302	2 265	1.04	0.92
6	6 043	5 694	22 298	24 202	2 106	1.06	0.92
7	6 974	6 710	21 871	24 642	2 064	1.04	0.89
8	10 034	6 057	24 851	24 314	1 927	1.66	1.02
9	8 083	6 767	26 167	24 540	2 165	1.19	1.07
10	7 974	7 298	27 725	25 315	2 192	1.09	1.10
11	5 484	5 368	25 428	24 392	2 095	1.02	1.04

(注) 学卒・日雇・パートタイムは除く。

資料：県職業安定課

7. 農産物の平均販売価格

(単位：円)

年度・月	うるち米 (自由売) (玄米60kg)	生乳 (飲用10kg)	鶏卵 (10kg)	豚肉 (生体10kg)	肉用牛 (去勢肥育) (和牛・壮令) (生体10kg)	乳子牛 (めす、生後) (6ヵ月) (ホルスタイン) 純種	ブロイラー (生体10kg)
昭和57年度	21 181	1 041	2 376	4 538	16 958	111 250	2 867
58	21 556	1 018	2 299	4 368	16 150	116 250	2 569
59	21 208	1 029	2 311	4 395	15 317	81 389	2 587
59.11	20 000	1 023	2 400	4 050	15 800	83 333	2 563
12	20 000	1 023	2 565	3 981	15 300	80 000	2 610
60. 1	20 000	970	2 100	4 033	15 300	80 000	2 596
2	20 000	970	2 565	4 053	15 300	80 000	2 514
3	20 333	950	2 460	3 924	15 100	80 000	2 489
4	20 167	950	2 255	3 839	15 400	83 000	2 452
5	19 833	1 000	2 208	3 800	15 710	83 000	2 436
6	19 500	1 000	2 260	4 000	15 710	83 000	2 430
7	19 167	1 030	2 375	4 000	15 710	83 000	2 430
8	18 667	1 017	2 285	4 000	15 900	83 000	2 430
9	18 667	1 023	2 700	3 802	16 000	83 000	2 440
10	20 000	1 027	2 935	3 532	16 000	83 000	2 430
11	20 000	1 013	2 795	3 390	16 000	83 000	2 420

年 月	だいこん (1kg)	にんじん (1kg)	はくさい (1kg)	キャベツ (1kg)	ねぎ (1kg)	トマト (1kg)	きゅうり (1kg)	ピーマン (1kg)	レタス (1kg)
昭和57年	52	73	32	63	149	166	172	296	154
58	55	92	34	55	200	192	199	354	193
59	73	109	39	71	160	167	181	286	155
59.11	33	67	20	29	121	134	253	169	67
12	34	48	15	37	71	277	411	329	139
60. 1	58	55	24	48	77	278	359	440	320
2	62	53	24	40	73	406	338	719	234
3	57	46	28	47	68	363	362	749	223
4	57	56	104	92	55	316	248	646	220
5	58	119	36	57	184	247	136	259	156
6	58	67	58	77	143	168	139	276	207
7	100	90	138	168	230	113	143	413	285
8	83	98	120	91	169	221	104	291	119
9	59	105	61	33	195	107	114	252	131
10	61	107	31	39	167	158	247	359	264
11	37	62	20	31	167	191	287	222	160

(注) (1) 価格は、それぞれの主産地における生産者販売価格である。
 (2) 野菜は、水戸市公設地方卸売市場の卸売価格による。
 (3) 年(度)価格は、年(度)の加重平均値である。

資料：農林水産省茨城統計情報事務所 (TEL.0292-31-2266)
 水戸市公設地方卸売市場 (TEL.0292-26-2331)

8. 鉱工業指数 (季節調整済指数)

1. 生産指数

(昭和55年=100)

年 月	鉱工業	鉱業	製造業	鉄鋼業	非金工	鉄工業	金製工	属品業	機 械 業	一 般 機 械	電 機 機 械	輸 送 機 械	精 密 機 械	窯 業 石 工 業	化 学 工 業
	品目数	7	268	20	13	18	95	33	39	15	8	19	35		
	ウエイト	9.8	990.2	1113.0	691.5	440.9	3719.7	1266.9	1803.7	435.8	213.3	637.5	883.0		
昭和57年	100.3	44.1	100.4	96.3	112.9	82.6	107.7	89.8	121.0	101.6	114.0	95.1	85.1		
58	105.1	41.9	105.2	91.8	111.8	89.3	117.5	96.1	136.5	94.0	132.7	99.3	96.5		
59	114.4	40.0	114.5	98.3	111.1	91.6	128.0	89.7	162.9	88.7	140.1	131.7	112.6		
59.10	118.4	38.8	118.5	103.1	113.8	94.6	132.9	90.4	168.9	91.1	147.6	140.0	117.0		
11	118.4	43.9	118.5	97.1	110.8	108.3	130.4	89.4	167.0	93.5	146.3	153.4	113.8		
12	117.4	42.2	117.5	96.0	108.9	105.0	129.4	90.1	163.7	91.5	154.2	150.2	112.9		
60.1	112.7	31.6	112.8	95.0	101.4	81.9	119.6	92.3	143.6	71.3	155.0	137.6	116.7		
2	112.7	39.8	112.8	96.1	96.3	71.5	129.8	95.4	161.1	93.1	154.0	135.1	105.0		
3	109.4	42.1	109.5	105.4	96.8	66.0	117.7	96.9	136.4	96.8	139.0	140.5	105.6		
4	113.6	38.4	113.7	99.9	100.8	68.4	126.8	98.3	150.3	97.5	143.9	151.6	104.0		
5	117.1	43.5	117.2	107.6	92.9	72.5	122.8	104.9	139.9	89.8	164.5	153.8	121.0		
6	110.8	37.0	110.8	106.9	90.5	61.4	124.2	91.5	152.3	95.7	150.4	143.1	99.3		
7	114.5	40.1	114.6	96.7	100.4	72.4	130.3	115.0	147.5	90.4	170.3	140.6	120.0		
8	106.8	45.8	106.9	105.5	87.4	75.1	111.2	87.3	122.8	100.9	163.7	131.8	115.1		
9	r 109.2	42.4	r 109.2	103.8	r 87.4	70.6	r 114.9	101.4	126.4	r 100.2	r 139.7	r 151.9	110.9		
10	107.0	40.0	107.1	105.7	89.7	76.6	102.5	84.7	112.1	77.0	160.0	150.7	108.7		
(%) 対前月増減率	△2.0	△5.5	△2.0	1.9	2.6	8.5	△10.7	△16.5	△11.3	△23.1	14.6	△0.8	△2.0		
対前年同月増減率	△9.6	3.3	△9.6	2.6	△21.2	△19.0	△22.8	△6.4	△33.6	△15.4	8.4	7.7	△7.1		

年 月	鉱 工 業										公 益 事 業	産 業 総 合
	製 造 工 業											
	石 油 炭 石 製 品 工 業	パ ル プ 紙 ・ 紙 加 工 工 業	織 維 工 業	木 材 木 製 品 工 業	食 料 品 た ば こ 工 業	其 他 の 工 業	ゴ ム 製 品	皮 革 製 品	プ ラ ス チ ッ ク 製 品	其 他 の 製 品		
品目数	7	10	2	19	20	4	2	11	3	2	277	
ウエイト	221.0	223.0	136.5	954.0	735.2	99.4	37.2	457.0	141.6	188.3	1188.3	
昭和57年	80.9	102.1	100.5	97.5	99.6	98.5	106.3	82.9	100.8	89.5	110.7	101.4
58	86.2	108.9	97.9	94.0	98.7	99.3	109.8	84.2	105.9	74.6	119.3	106.6
59	92.7	115.6	94.4	87.5	103.7	107.0	123.4	85.0	113.1	81.5	130.4	116.1
59.10	88.7	119.5	92.3	88.0	107.8	106.4	113.9	85.9	112.1	85.5	162.8	123.4
11	96.3	120.2	93.2	87.4	110.0	111.5	115.5	84.8	118.8	89.5	145.0	120.8
12	84.7	119.8	96.7	87.8	105.8	113.6	115.3	80.5	123.3	87.2	114.9	117.4
60.1	91.7	121.8	96.3	84.5	108.6	119.3	178.4	71.8	120.8	82.9	94.3	110.4
2	87.7	121.7	100.3	84.8	92.5	115.7	191.6	69.7	115.2	76.3	107.4	112.2
3	85.4	131.0	98.2	80.2	91.7	118.9	199.4	73.8	118.0	78.3	91.3	107.0
4	96.3	132.1	101.2	89.7	95.5	121.4	220.6	71.7	118.8	78.6	108.0	112.6
5	93.2	130.5	95.8	82.6	113.5	125.3	218.2	73.2	122.7	84.9	115.3	116.4
6	76.5	120.7	97.1	79.0	100.4	123.1	216.4	69.8	121.8	79.2	103.0	109.9
7	75.6	128.4	93.4	83.0	100.4	121.9	216.4	71.7	119.5	71.9	131.6	115.9
8	79.7	126.6	92.5	83.3	101.9	121.4	230.0	68.5	116.1	76.8	127.1	109.3
9	76.1	130.3	92.2	84.4	r 97.2	127.9	215.6	76.8	122.0	96.5	139.5	r 112.0
10	94.1	133.7	93.0	78.5	107.3	129.7	227.4	82.0	119.6	105.8	123.1	109.4
(%) 対前月増減率	23.6	2.6	0.9	△7.0	10.4	1.4	5.5	6.7	△2.0	9.7	△11.7	△2.3
対前年同月増減率	6.1	11.9	0.7	△10.8	△0.5	21.9	99.7	△4.6	6.6	23.8	△24.4	△11.3

(注) 年指数及び対前年同月増減率は原指数による。

資料：県統計課

8. 鉱工業指数 (季節調整済指数)

2. 出荷指数

(昭和55年=100)

年月	鉱工業													窯業 土石製品工業	化学 工業
	鉱業	製造 工業	鉄鋼業	非 金工	鉄 属業	金 属工	機 械業	一 般 機	電 機	気 機	輸 送 機	精 機	密 機		
	品目数 270	7	263	17	12	18	95	33	39	15	8	19	35		
	ウエイト 10 000.0	5.7	9 994.3	1 184.6	807.7	404.7	3 090.5	1 106.3	1 425.2	411.6	147.4	426.4	908.1		
昭和57年	104.2	49.1	104.2	101.1	115.0	102.3	115.6	105.3	128.5	98.0	117.8	95.7	90.0		
58	110.2	46.8	110.3	98.2	114.1	112.1	130.6	115.8	152.6	93.0	135.4	97.8	101.4		
59	119.0	43.3	119.0	106.7	117.7	112.8	142.9	106.8	186.4	88.4	145.2	139.0	114.2		
59.10	122.8	48.5	122.9	109.0	124.1	113.9	146.5	114.2	187.5	90.8	148.9	149.5	123.5		
11	121.7	49.0	121.8	102.6	123.0	117.8	140.8	102.9	187.0	91.4	154.3	163.4	119.9		
12	119.8	43.8	119.8	100.3	118.2	124.9	139.0	105.0	183.2	89.6	159.6	160.3	117.2		
60.1	116.6	40.2	116.6	95.8	115.4	85.9	130.8	107.2	164.4	73.3	152.1	162.7	123.6		
2	118.5	42.9	118.5	99.7	112.0	74.0	143.1	115.2	177.9	92.9	157.5	138.9	118.3		
3	114.7	51.7	114.7	123.9	118.2	66.3	127.5	104.5	151.3	98.2	141.9	150.0	116.8		
4	118.7	38.4	118.8	115.8	109.5	75.2	142.1	123.3	163.9	99.0	160.2	150.3	114.7		
5	119.2	41.8	119.2	113.0	105.8	68.0	136.6	124.8	151.8	92.0	163.9	167.9	123.6		
6	115.8	45.4	115.9	117.6	103.8	68.0	136.7	113.3	167.1	94.4	164.7	169.5	114.5		
7	120.8	45.9	120.8	112.1	115.0	72.9	146.7	141.9	161.6	90.2	171.1	159.3	122.6		
8	111.5	40.3	111.5	109.3	98.0	78.3	124.9	113.7	132.9	96.3	165.6	146.4	111.6		
9	r 111.6	45.8	r 111.6	r 116.0	105.4	68.2	r 124.3	r 121.9	134.4	r 94.6	r 148.1	171.1	115.0		
10	112.7	44.5	112.7	115.7	102.8	68.6	119.3	123.9	121.0	74.9	173.6	160.7	115.4		
(%) 対前月増減率	1.0	△2.8	1.0	△0.2	△2.4	0.6	△4.0	1.6	△10.0	△20.8	17.2	△6.1	0.4		
対前年同月増減率	△8.3	△8.3	△8.3	6.2	△17.2	△39.8	△18.6	8.4	△35.5	△17.6	16.6	7.4	△6.6		

年月	鉱工業										公益 事業	産業 総合
	製造工業											
	石油 製品工業	パル 紙・紙 加工工業	織 維業	木 材 製品 工業	食 料 品 たば こ 工業	其 他 の 工業	ゴ ム 製 品	皮 革 製 品	プ ラ ス チック 製 品	其 他 製 品		
	品目数 10	6	10	2	19	20	4	2	11	3		
	ウエイト 840.1	281.6	142.0	141.4	1 130.2	637.0	74.1	28.6	448.4	85.9	955.7	10 955.7
昭和57年	82.9	102.4	93.2	97.8	106.3	97.2	106.5	79.4	98.9	86.4	110.7	104.8
58	84.6	106.0	88.1	94.1	106.8	98.9	105.2	79.6	102.8	79.8	119.3	111.0
59	89.7	114.3	81.4	87.0	106.9	103.5	116.0	78.2	107.2	81.5	130.4	120.0
59.10	82.9	120.5	77.5	89.1	114.2	101.5	111.9	61.9	106.0	80.4	162.7	126.8
11	87.7	119.0	78.1	86.0	113.1	109.0	115.6	76.0	115.5	81.7	144.9	124.0
12	84.0	119.4	83.2	83.0	109.7	109.5	111.1	73.3	114.7	81.3	114.9	119.1
60.1	92.5	119.6	79.5	84.4	111.1	117.8	175.0	62.4	117.2	82.4	94.4	114.7
2	94.5	116.1	85.9	84.1	101.7	119.4	179.3	64.5	118.2	86.2	107.4	117.1
3	82.5	121.1	81.7	88.7	100.4	118.9	184.8	66.6	117.3	83.4	91.4	111.8
4	85.4	123.4	86.2	89.1	97.2	117.4	196.4	65.5	116.3	75.8	108.1	117.4
5	94.8	121.8	82.5	76.6	112.7	121.0	192.5	71.0	120.0	87.6	115.3	118.5
6	81.8	121.1	80.6	80.6	102.8	115.7	188.8	64.8	114.3	77.6	103.0	114.3
7	87.3	118.7	82.7	80.4	113.9	118.0	196.8	70.2	114.8	83.2	131.6	121.5
8	78.7	119.6	78.3	82.2	117.3	120.0	211.3	69.8	116.2	89.3	127.1	113.2
9	71.1	125.3	77.6	81.3	r 110.4	121.8	196.0	70.0	118.1	94.5	139.4	r 113.9
10	88.6	130.9	79.3	77.9	107.7	121.2	201.5	75.8	115.6	96.7	123.1	114.4
(%) 対前月増減率	24.7	4.5	2.2	△4.2	△2.4	△0.5	2.8	8.3	△2.1	2.4	△11.7	0.5
対前年同月増減率	6.9	8.6	2.3	△12.6	△5.7	19.4	80.1	22.4	9.1	20.3	△24.3	△9.8

(注) 年指数及び対前年同月増減率は原指数による。

資料：県統計課

8. 鉱工業指数 (季節調整済指数)

3. 在庫指数

(昭和55年=100)

年 月	鉱工業													窯業 土石製品工業	化学 工業
	鉱業	製 造 工 業	鉄鋼業	非金 鉄工業	鉄 鋼 業	金 属 工 業	機 械 工 業	一 般 機 械	電 機 機 械	汽 機 機 械	輸 送 機 械	精 密 機 械	窯 業 土 石 製 品 工 業		
	品目数 186	7	179	18	10	12	27	17	6	1	3	16	35		
	ウエイト 10 000.0	3.7	9 996.3	1 610.0	784.4	682.2	2 352.8	1 235.7	997.1	62.6	57.4	887.7	1 070.9		
昭和57年	99.5	13.2	99.5	122.5	134.0	77.3	99.8	112.7	86.4	53.4	105.4	102.8	93.8		
58	90.1	34.4	90.1	101.5	120.3	83.2	90.0	101.1	75.4	35.9	163.3	91.1	82.6		
59	112.4	36.0	112.4	103.9	136.1	78.8	129.3	142.9	116.8	35.6	156.8	135.9	101.8		
59.10	113.4	48.6	113.4	108.8	137.2	78.8	118.6	122.5	115.6	30.3	161.5	132.6	104.8		
11	113.1	46.7	113.1	109.1	132.3	78.0	118.9	125.1	112.9	30.5	159.3	135.8	103.6		
12	113.3	57.2	113.3	107.3	132.8	77.6	126.4	131.4	125.2	31.5	164.4	139.4	104.9		
60. 1	110.0	45.7	110.0	115.4	125.2	57.9	112.5	118.3	109.8	25.9	183.0	135.4	107.7		
2	110.2	48.6	110.3	118.5	119.2	59.2	120.7	129.0	114.1	25.8	182.9	142.0	104.9		
3	110.7	25.6	110.7	107.3	111.6	63.6	127.8	135.3	121.4	30.3	166.2	145.8	109.9		
4	111.7	30.0	111.7	104.3	112.2	67.5	123.3	125.0	122.0	35.9	154.3	160.0	107.5		
5	116.2	39.1	116.3	105.8	115.5	74.1	132.5	136.8	132.9	45.0	159.4	161.2	107.9		
6	116.7	26.2	116.8	107.2	118.2	72.8	137.7	141.6	141.8	37.9	152.1	160.0	105.0		
7	114.3	18.3	114.3	108.1	116.2	70.2	142.1	149.8	135.8	33.0	175.6	155.2	97.0		
8	114.1	29.0	114.2	113.6	117.6	67.0	130.8	138.9	121.2	29.9	190.9	156.6	103.8		
9	111.6	29.8	111.6	108.3	113.1	66.6	129.6	140.5	118.3	34.0	208.3	158.1	96.9		
10	112.6	34.4	112.6	99.3	120.4	70.7	124.5	131.6	118.0	33.7	165.7	161.7	90.1		
(%) 対前月増減率	0.9	15.5	0.9	△8.4	6.5	6.2	△4.0	△6.3	△0.3	△0.9	△20.5	2.3	△7.0		
対前年同月増減率	△0.7	△29.1	△0.7	△8.7	△12.2	△10.2	5.0	7.4	2.1	11.2	2.6	22.0	△14.0		

年 月	鉱工業										公 益 事 業	産 業 総 合
	製 造 工 業											
	石 油 製 品 工 業	パ ル プ 紙 ・ 紙 加 工 工 業	織 工 業	木 材 製 品 工 業	食 料 品 た ば こ 工 業	其 他 の 工 業	ゴ ム 製 品	皮 製 品	プ ラ ス チック 製 品	其 他 の 製 品		
	品目数 9	7	10	2	13	20	4	2	11	3	—	186
	ウエイト 673.3	207.4	105.6	132.5	830.1	659.4	76.9	20.0	506.2	56.3	—	10 000.0
昭和57年	65.5	106.9	86.4	85.9	79.7	91.5	49.3	80.0	93.6	135.0	—	99.5
58	69.4	114.2	73.1	84.7	66.9	91.0	53.9	106.6	95.2	98.1	—	90.1
59	103.3	128.2	94.3	82.7	92.4	103.8	42.4	60.3	113.3	118.1	—	112.4
59.10	121.5	134.4	94.0	76.8	107.5	99.7	54.4	115.0	104.9	107.2	—	113.4
11	117.8	134.1	96.1	78.0	105.1	102.5	43.9	63.0	110.3	114.6	—	113.1
12	111.5	128.8	96.6	85.5	112.3	105.0	43.5	49.2	114.5	120.8	—	113.3
60. 1	95.7	122.1	95.0	85.1	106.5	109.7	47.6	56.7	119.9	125.2	—	110.0
2	70.8	123.4	91.5	89.1	101.6	105.0	41.0	57.0	115.6	115.1	—	110.2
3	89.9	139.2	97.5	76.2	92.7	105.2	44.5	59.9	116.7	108.9	—	110.7
4	96.2	142.6	96.0	76.8	98.4	110.3	54.4	93.4	118.7	112.8	—	111.7
5	89.9	156.8	92.6	86.9	107.0	111.2	59.1	73.5	120.7	116.3	—	116.2
6	104.7	155.5	100.3	84.3	94.9	114.2	57.6	87.0	124.3	118.4	—	116.7
7	71.3	169.5	98.7	87.7	87.9	113.2	54.1	84.4	124.2	111.2	—	114.3
8	95.8	174.2	100.3	88.4	83.5	109.1	55.4	60.4	120.6	100.2	—	114.1
9	102.9	178.2	106.5	92.9	70.8	111.5	51.3	72.1	123.0	101.1	—	111.6
10	125.2	186.0	107.6	92.5	78.5	112.3	48.4	76.0	123.2	109.7	—	112.6
(%) 対前月増減率	21.6	4.4	1.1	△0.5	11.0	0.7	△5.7	5.5	0.2	8.5	—	0.9
対前年同月増減率	3.0	38.4	14.4	20.5	△26.9	12.6	△11.1	△33.9	17.5	2.3	—	△0.7

(注) 年指数及び対前年同月増減率は原指数による。

資料：県統計課

9. 産業別電力消費量

(単位：千kWh)

年度・月	総数	農林・水産 養殖業	鉱業	建設業	製造業	運輸 通信業	電気・ガス 水道業	その他 の産業
昭和57年度	6 558 883	10 488	21 373	39 794	5 596 762	157 457	165 235	567 774
58	7 000 781	12 684	20 855	57 369	5 975 540	164 246	179 466	590 621
59	7 410 786	14 066	20 154	33 619	6 404 576	164 377	191 383	582 611
59.11	636 087	1 117	1 809	2 772	553 826	13 610	15 865	47 088
12	635 051	1 181	1 850	2 847	549 761	14 163	16 075	49 174
60. 1	593 873	1 416	1 685	2 567	508 535	15 760	17 121	46 789
2	618 389	1 177	1 630	2 726	533 667	13 643	15 620	49 926
3	634 364	1 041	1 684	2 514	551 637	14 922	15 453	47 113
4	622 340	1 215	1 464	2 591	543 116	14 014	16 104	43 836
5	635 723	1 303	1 369	2 336	554 287	13 765	16 859	45 804
6	627 531	1 072	1 259	1 513	544 205	13 186	15 933	50 363
7	645 125	1 056	1 204	1 669	551 263	14 370	17 086	58 477
8	634 420	1 290	1 239	2 192	536 837	16 199	19 237	57 426
9	641 204	1 277	1 256	2 047	552 772	14 171	17 806	51 875
10	649 549	1 213	1 352	1 898	567 522	13 310	16 466	47 788
11	653 553	1 229	1 443	2 134	564 941	13 550	16 598	53 658

(注) 数値は東京電力茨城支店の50kw以上の電力販売量である。
なお、東電以外の自家発電は含まれない。

資料：東京電力茨城支店 (TEL0292-25-1511)

10. 石油製品販売量

(単位：kℓ)

年 月	総量	揮発油	ナフサ	ジェット 燃料	灯油	軽油	重油	うち A重油
昭和57年	8 774 178	928 473	1 192 796	77 239	505 331	552 327	5 518 012	332 972
58	9 009 197	953 470	1 031 001	82 012	538 154	578 047	5 828 513	341 836
59	9 252 659	1 001 129	851 572	85 626	619 932	622 047	6 072 352	384 453
59.10	734 096	81 676	77 875	9 987	29 304	52 157	483 097	23 289
11	730 143	83 051	36 990	8 637	49 726	55 252	496 487	32 267
12	811 377	98 270	62 985	6 200	84 397	61 451	498 074	41 444
60. 1	868 611	79 428	59 847	8 200	87 269	47 377	586 490	41 948
2	927 592	79 301	114 184	6 605	74 866	51 371	601 265	41 166
3	818 495	88 184	18 970	13 308	72 856	56 220	478 957	40 664
4	624 633	86 569	76 512	8	43 342	54 755	363 447	27 484
5	571 281	84 781	82 588	—	25 793	49 921	328 191	23 051
6	534 649	80 953	12 752	5 927	24 945	48 221	361 851	21 449
7	730 353	91 918	79 330	8 606	27 769	54 426	468 304	20 963
8	712 441	101 013	61 184	9 087	28 917	52 392	459 848	22 282
9	686 846	85 781	80 575	5 868	34 835	52 043	427 744	21 604
10	654 673	85 093	81 840	9 266	33 957	55 012	389 505	25 626

(注) 石油製品製造・輸入業者22社(昭和53年23社)の販売業者向および消費者向販売量の計。

資料：茨城県石油商業組合
(TEL0292-24-2421)

11. 金融機関別実質預金・貸出残高

(単位：億円)

年 月	総 額		銀 行		相 互 銀 行		信 用 金 庫		信 用 組 合	
	預 金 ^(注)	貸 出	預 金 ^(注)	貸 出	預 金	貸 出	預 金	貸 出	預 金	貸 出
昭和57年末	48 441	23 595	27 525	12 038	4 805	3 187	5 148	3 036	3 550	2 525
58	52 237	25 741	29 697	13 231	5 166	3 517	5 538	3 316	3 932	2 795
59	57 011	28 300	32 273	14 922	5 629	3 919	6 018	3 550	4 249	2 952
59.11	54 117	27 050	31 123	14 186	5 256	3 763	5 748	3 446	4 027	2 750
12	57 011	28 300	32 273	14 922	5 629	3 919	6 018	3 550	4 249	2 952
60. 1	54 753	27 697	31 180	14 576	5 320	3 839	5 927	3 489	4 125	2 890
2	54 658	27 934	31 203	14 663	5 311	3 881	5 933	3 545	4 124	2 913
3	57 898	29 286	33 894	15 677	5 627	4 041	6 013	3 631	4 246	2 965
4	55 501	28 274	31 924	14 926	5 413	3 890	5 984	3 582	4 173	2 931
5	55 856	27 790	32 229	14 470	5 423	3 886	5 991	3 552	4 209	2 931
6	57 408	28 389	33 282	14 881	5 625	4 001	6 082	3 587	4 280	2 960
7	58 040	28 590	33 834	15 067	5 470	3 964	6 106	3 620	4 284	2 986
8	57 280	28 454	33 209	14 911	5 468	3 969	6 109	3 618	4 289	2 994
9	59 922	29 756	35 195	15 961	5 758	4 087	6 159	3 662	4 410	3 056
10	57 656	29 209	33 004	15 501	5 525	4 034	6 143	3 664	4 338	3 043
11	p 58 453	p 29 243	33 681	15 449	5 616	4 105	6 181	3 685	4 365	3 082

年 月	農 協		漁 協		そ の 他		郵 便 預 金 預 入 (総額には含まない)
	預 金	貸 出	預 金	貸 出	預 金	貸 出	
昭和57年末	6 040	1 687	88	121	1 285	1 000	626
58	6 382	1 726	92	106	1 431	1 049	731
59	7 196	1 770	93	105	1 552	1 084	712
59.11	6 414	1 727	97	101	1 452	1 076	452
12	7 196	1 770	93	105	1 552	1 084	712
60. 1	6 591	1 727	89	106	1 521	1 070	444
2	6 484	1 745	90	107	1 510	1 079	352
3	6 441	1 763	130	121	1 547	1 088	445
4	6 395	1 769	95	111	1 517	1 064	499
5	6 390	1 784	95	111	1 519	1 056	457
6	6 454	1 786	97	109	1 589	1 066	507
7	6 611	1 785	100	113	1 634	1 056	544
8	6 510	1 787	96	112	1 599	1 064	438
9	6 686	1 793	99	112	1 615	1 084	421
10	6 944	1 783	103	112	1 600	1 071	485
11	p 6 894	p 1 727	p 103	p 112	1 614	1 083	467

(注) 昭和59年7月以降統計方法が変更された。

資料：日本銀行水戸事務所 (TEL0292-24-2734)
水戸郵便局調査課 (TEL0292-21-2297)

12. 県内金融経済

年 月	国 庫 金 (億円)		銀 行 券 (億円)		手 形 交 換 高 (千枚)	不 渡 手 形 (枚)	信 用 保 証 (件)	
	受 入	支 払	発 行	還 取			保 証 承 諾	代 位 弁 済
昭和57年	8 492	10 335	6 537	5 944	2 396	12 531	22 906	548
58	9 053	10 571	6 742	5 962	2 359	10 931	22 856	619
59	9 466	10 936	6 936	6 189	2 334	13 335	21 707	723
59.11	727	1 073	527	380	188	1 025	1 904	44
12	927	1 016	1 537	547	222	1 115	3 207	54
60. 1	862	378	340	1 271	174	885	1 059	53
2	577	557	502	397	182	983	1 413	51
3	953	1 471	425	308	177	648	1 580	66
4	723	1 525	503	528	207	1 144	1 406	49
5	788	862	371	669	197	1 036	1 622	47
6	614	1 074	876	534	169	672	2 214	67
7	898	590	361	780	219	1 272	2 016	70
8	697	436	358	618	189	1 088	1 569	58
9	825	1 058	473	465	180	1 057	1 558	61
10	602	603	496	475	188	1 012	1 662	52
11	651	1 054	489	363	184	1 030	1 855	37

資料：日本銀行水戸事務所 (TEL 0292-24-2734)

13. 企業倒産状況

(単位：件, 万円)

年 月	総 数		建 設 業		製 造 業		卸・小売業		そ の 他	
	件数	負債額	件数	負債額	件数	負債額	件数	負債額	件数	負債額
昭和58年	139	1 534 600	44	424 700	22	290 700	47	578 900	26	240 300
59	172	2 751 100	63	1 075 100	29	677 700	59	826 300	21	172 000
60	144	2 676 400	49	630 500	22	907 300	50	384 300	23	754 300
59.12	13	262 000	9	136 000	1	65 000	—	—	3	61 000
60. 1	10	203 000	3	100 000	—	—	3	13 000	4	90 000
2	10	153 500	4	23 000	2	85 000	4	45 500	—	—
3	13	86 800	2	20 000	1	12 000	8	44 800	2	10 000
4	12	159 000	6	80 500	2	34 000	3	43 000	1	1 500
5	12	428 000	2	30 000	5	64 000	2	14 000	3	320 000
6	15	187 500	5	47 500	1	3 000	5	46 200	4	90 800
7	8	227 300	1	7 000	r 3	r 8 300	1	2 000	r 3	r 210 000
8	12	839 500	4	135 000	2	665 000	6	39 500	—	—
9	19	150 500	9	78 000	—	—	7	49 500	3	23 000
10	9	89 000	3	57 000	2	9 000	4	23 000	—	—
11	6	25 500	3	3 500	2	16 000	—	—	1	6 000
12	18	126 800	7	49 000	2	11 000	7	63 800	2	3 000

(注) 負債額 1 千万円以上。

資料：東京商工リサーチ水戸支店 (TEL 0292-24-2741)

14. 家計主要指標 (水戸市・全国)

(単位：円，%)

年 月	勤 勞 者 世 帯								全 世 帯		(6) 消費者 物 価 指 数
	実 収 入	(1) 可 処 分 所 得	消 費 支 出	(2) 黒 字	貯 蓄 純 増	(3) 平 均 消 費 性 向	(4) 実 質 実 収 入 指 数	(4) 実 質 消 費 支 出 指 数	消 費 支 出	(5) エ ン ゲ ル 係 数	
水 戸 市											
昭和57年	434 035	364 441	288 179	76 262	55 875	79.1	124.6	115.3	272 504	24.0	108.5
58	412 651	343 559	297 569	45 990	25 994	86.6	115.9	116.5	274 943	24.5	110.9
59	427 992	360 095	290 985	69 110	47 552	80.8	117.7	111.5	274 042	25.1	113.3
59. 9	375 357	320 286	281 788	38 498	47 013	88.0	102.3	107.1	255 140	27.3	114.3
10	328 802	275 431	283 012	△7 581	7 058	102.8	88.9	106.7	264 901	24.9	115.2
11	327 855	277 819	261 808	16 012	609	94.2	89.0	99.0	278 216	23.5	114.8
12	928 732	809 223	427 394	381 829	252 444	52.8	252.5	162.0	395 886	23.6	114.6
60. 1	329 745	269 806	257 550	12 257	24 512	95.5	88.9	96.8	261 869	22.3	115.6
2	339 649	283 477	245 910	37 567	10 176	86.7	92.5	93.4	245 065	26.4	114.4
3	399 339	341 367	306 892	34 475	35 668	89.9	107.6	115.3	289 260	24.6	115.6
4	340 644	287 832	292 901	△5 068	△23 896	101.8	91.3	109.5	293 238	23.2	116.2
5	333 275	265 351	260 340	5 012	△19 608	98.1	89.1	97.0	245 313	30.1	116.5
6	616 854	512 960	257 665	255 295	171 409	50.2	165.4	96.3	251 440	27.9	116.2
7	529 580	449 937	302 940	146 997	159 260	67.3	141.8	113.0	276 589	25.5	116.4
8	306 681	260 224	245 625	14 600	△14 382	94.4	82.5	92.1	234 246	29.0	115.8
9	354 108	301 235	268 150	33 085	24 394	89.0	94.6	99.9	249 735	28.2	116.6
全 国											
昭和57年	393 014	335 526	266 063	69 464	38 401	79.3	104.4	103.7	253 169	28.2	107.7
58	405 517	344 113	272 199	71 914	41 401	79.1	105.7	104.2	259 521	27.8	109.7
59	424 025	359 353	282 716	76 637	41 463	78.7	108.2	105.9	266 320	27.4	112.1
59. 9	347 232	294 365	259 079	35 286	9 185	88.0	88.0	96.5	245 874	29.3	112.8
10	344 175	290 253	271 303	18 950	△ 616	93.5	86.5	100.2	259 162	28.1	113.7
11	349 057	295 831	258 108	37 723	10 129	87.2	88.3	95.9	249 094	27.9	113.0
12	904 366	788 667	411 747	376 920	276 701	52.2	228.4	152.7	373 065	26.2	113.2
60. 1	340 409	285 839	271 661	14 177	8 543	95.0	85.5	100.3	256 836	24.0	113.8
2	341 806	287 321	246 442	40 880	4 647	85.8	86.5	91.7	234 532	27.8	112.9
3	389 607	327 885	311 858	16 027	△5 456	95.1	98.2	115.5	294 372	24.9	113.4
4	351 903	295 281	293 353	1 928	△22 358	99.3	88.2	108.1	280 613	25.3	114.0
5	361 289	285 496	268 428	17 067	△3 846	94.0	90.2	98.4	257 273	28.8	114.5
6	576 980	482 704	274 972	207 732	129 426	57.0	144.0	100.8	256 609	28.4	114.6
7	548 479	462 747	307 498	155 250	124 563	66.5	136.7	112.6	281 604	26.7	114.7
8	389 183	327 579	283 083	44 496	14 858	86.4	98.0	104.7	266 596	28.4	113.6
9	360 473	302 065	265 286	36 778	10 552	87.8	89.9	97.1	249 416	28.8	114.7

(注) (1) 実収入 - 非消費支出 (2) 可処分所得 - 消費支出
 (3) 消費支出 ÷ 可処分所得 (4) 当該項目(55年 = 100) ÷ 消費者物価指数
 (5) 食料費 ÷ 消費支出 (6) 昭和55年 = 100

資料：総務庁統計局

15. 1ヵ月1世帯当たりの実収入および実支出 (水戸市, 勤労者世帯)

(単位: 世帯, 人, 歳, 円)

年 月	集 計 世帯数	世 帯 人 員	有 業 人 員	世帯主 の年齢	実収入	勤め先 収 入			その他の 実 収 入	実 支 出	消費支出 計
						うち 世帯主	妻				
昭和57年	64	3.62	1.46	45.4	434 035	405 292	368 136	32 724	28 743	357 773	288 179
58	59	3.66	1.56	41.1	412 651	384 659	343 948	35 093	27 992	366 661	297 569
59	63	3.67	1.60	41.5	427 992	392 274	353 285	35 048	35 718	358 882	290 985
59. 9	64	3.66	1.66	43.6	375 357	313 136	276 483	33 398	62 221	336 858	281 788
10	65	3.63	1.63	44.5	328 802	301 829	273 382	24 833	26 973	336 382	283 012
11	63	3.57	1.63	45.3	327 855	296 861	265 570	27 442	30 994	311 844	261 808
12	59	3.59	1.61	44.3	928 732	839 876	766 131	70 431	88 856	546 902	427 394
60. 1	61	3.59	1.52	42.6	329 745	310 667	278 539	26 482	19 078	317 488	257 550
2	61	3.64	1.52	43.0	339 649	327 644	291 710	29 184	12 005	302 082	245 910
3	60	3.62	1.43	43.0	399 339	370 089	325 158	37 489	29 250	364 864	306 892
4	58	3.74	1.41	41.8	340 644	323 149	286 528	30 204	17 495	345 713	292 901
5	60	3.82	1.42	41.4	333 275	325 995	293 988	25 381	7 280	328 263	260 340
6	57	3.68	1.47	42.4	616 854	592 992	538 125	45 353	23 862	361 558	257 665
7	57	3.61	1.47	43.0	529 580	511 626	471 272	35 523	17 954	382 583	302 940
8	56	3.55	1.43	41.9	306 681	298 087	271 150	21 067	8 594	292 081	245 625
9	56	3.70	1.46	41.6	354 108	326 851	285 376	32 623	27 257	321 024	268 150

年 月	実 支 出											非消費 支 出
	消 費			支					出			
	食 料	住 居	光熱・ 水 道	家具・ 家事用品	被服及び 履 物	保健医療	交通通信	教 育	教 娯	養 楽	その他の 消費支出	
昭和57年	65 646	10 837	14 230	12 214	22 694	5 601	31 629	8 242	25 764	91 323	69 594	
58	64 814	17 507	14 523	10 782	20 793	8 522	34 536	9 278	24 141	92 674	69 091	
59	70 099	12 267	15 498	14 249	20 707	7 400	31 172	9 514	23 643	86 436	67 897	
59. 9	72 478	16 561	12 191	12 449	17 165	6 695	29 026	7 951	20 309	86 963	55 070	
10	69 728	10 017	13 377	7 670	19 401	6 662	57 385	14 110	19 080	65 580	53 371	
11	64 049	6 869	13 976	16 254	22 407	8 457	29 833	6 985	18 900	74 076	50 036	
12	92 449	14 392	22 233	17 549	32 672	7 557	40 058	8 513	33 722	158 249	119 508	
60. 1	58 040	10 033	18 184	10 479	15 800	8 323	25 283	6 340	19 455	85 613	59 939	
2	65 579	8 146	19 630	14 364	11 653	5 595	22 241	6 707	19 432	72 564	56 172	
3	69 250	22 238	17 855	11 523	22 957	4 682	25 318	8 545	23 295	101 229	57 972	
4	67 383	12 408	13 625	12 978	22 963	4 798	25 928	5 922	38 131	88 765	52 812	
5	74 859	10 220	15 415	7 214	21 758	4 925	22 662	11 149	26 037	66 101	67 924	
6	72 405	6 775	11 820	7 921	18 451	3 817	26 385	11 097	28 441	70 554	103 893	
7	72 909	10 184	11 313	20 407	25 561	7 376	34 479	12 056	24 551	84 105	79 643	
8	70 155	11 255	10 179	8 841	21 103	5 531	18 328	5 302	23 234	71 696	46 457	
9	70 000	9 028	12 257	9 138	19 738	5 355	26 650	8 469	35 791	71 723	52 874	

資料: 総務庁統計局

16. 消費者物価指数（水戸市）

（昭和55年=100）

年 月	総 合	対前月 上昇率 (%)	対前年 (同月) 上昇率 (%)	食 料						住 居
				穀 類	魚 介 類	肉 類	野 菜 海 草	外 食		
昭和57年	108.5	—	3.0	108.8	109.4	118.0	107.2	105.3	108.7	108.5
58	110.9	—	2.2	112.3	113.7	116.6	106.6	120.1	114.5	112.2
59	113.3	—	2.2	115.4	117.8	113.7	106.5	127.0	119.8	113.3
59.11	114.8	△ 0.3	2.0	115.1	119.1	113.7	107.6	108.9	121.4	113.9
12	114.6	△ 0.2	2.3	114.2	118.9	109.6	107.3	104.4	121.4	113.9
60. 1	115.6	0.9	3.3	117.9	119.1	114.5	107.6	121.6	121.9	114.6
2	114.4	△ 1.0	1.9	116.3	119.1	114.4	107.2	114.9	121.9	114.9
3	115.6	1.0	1.9	117.5	120.2	116.3	106.9	120.2	122.1	114.9
4	116.2	0.5	2.7	117.5	120.3	116.6	107.1	125.2	122.9	117.7
5	116.5	0.3	2.6	117.2	120.3	119.1	107.1	114.3	122.9	117.3
6	116.2	△ 0.3	3.6	116.5	120.3	115.0	106.3	115.3	122.9	117.9
7	116.4	0.2	3.5	118.8	120.2	126.0	106.0	131.5	123.2	118.1
8	115.8	△ 0.5	4.3	119.2	120.1	137.7	106.1	120.7	123.2	118.1
9	116.6	0.7	2.0	116.2	120.1	119.0	104.0	115.7	123.2	118.1
10	118.1	1.3	2.5	119.1	120.2	117.6	102.9	120.3	123.9	118.6
11	116.6	△ 1.3	1.6	115.3	121.0	115.6	102.2	106.8	124.1	118.8

年 月	光熱・ 水道	家具・ 家事用品	被服及び 履物	保 健 医 療	交 通 通 信	自動車等 関係費	教 育	教 養 娛 楽	諸 雑 費	生鮮食品 を 除 く 総 合
										108.3
昭和57年	110.6	107.2	105.5	104.8	107.9	106.8	118.3	108.4	107.0	108.3
58	109.0	105.8	107.4	106.0	107.8	104.1	125.5	111.4	110.9	110.4
59	107.5	107.0	111.2	110.1	108.2	102.6	132.4	113.9	112.6	112.8
59.11	107.3	109.2	121.9	113.7	109.8	102.7	134.2	114.4	113.3	114.8
12	106.8	110.1	122.4	113.8	109.5	102.0	134.2	115.1	113.8	114.8
60. 1	106.5	110.5	116.8	113.8	109.4	101.6	134.2	116.2	113.9	114.7
2	106.5	110.7	111.6	113.8	108.8	100.8	134.2	115.5	113.8	114.0
3	106.3	110.8	115.8	116.7	109.6	102.2	134.2	116.6	113.8	114.8
4	106.3	110.8	114.7	116.7	109.7	102.3	140.0	119.2	113.8	115.6
5	106.3	111.2	118.7	116.7	112.2	105.3	140.0	117.4	113.8	116.2
6	106.3	111.0	118.6	116.7	111.5	104.3	140.0	117.5	113.8	116.2
7	106.2	111.5	111.6	117.1	111.2	103.3	140.0	117.2	113.9	115.5
8	106.2	111.6	99.7	117.1	112.0	104.5	140.0	119.2	113.9	114.7
9	106.2	111.9	122.1	117.4	111.8	104.8	140.0	118.2	113.9	116.9
10	106.2	111.5	126.8	117.5	111.7	104.4	140.0	118.3	114.1	117.4
11	105.2	111.5	126.5	117.5	111.5	104.2	140.0	118.1	114.3	117.2

（注）（1）水戸市の指数は、後日総務庁統計局が公表する指数と異なる場合もある。

資料：県統計課

17. 卸売物価指数(全国)

(昭和55年=100)

年 月	総 合	対前月	対前年	食 料 品	製 材・ 木 製 品	鉄 鋼	化学製品	石 油・ 石 炭	電 気・ ガ ス
		上 昇 率 (%)	(同月) 上 昇 率 (%)						
昭和57年	101.9	—	0.5	105.7	90.7	99.4	96.9	119.7	111.9
58	101.2	—	△ 0.7	107.5	87.9	99.5	95.0	114.2	112.0
59	101.3	—	0.1	110.3	87.4	99.6	94.0	107.3	112.9
59.11	101.2	0.0	0.3	110.0	87.6	99.7	93.7	108.3	111.7
12	101.2	0.0	0.1	110.4	87.7	99.6	93.7	107.8	111.7
60. 1	101.2	0.0	0.1	110.1	87.7	99.7	93.6	109.2	111.7
2	101.3	0.1	0.0	110.4	87.9	99.7	93.7	109.1	111.7
3	101.0	△ 0.3	△ 0.3	110.3	87.9	99.5	93.0	108.4	111.7
4	100.9	△ 0.1	△ 0.3	110.3	87.7	99.2	92.8	108.7	111.8
5	100.7	△ 0.2	△ 0.6	110.3	87.2	98.7	92.7	108.2	111.8
6	100.6	△ 0.1	△ 0.6	110.7	86.9	98.7	92.7	108.0	111.8
7	100.6	0.0	△ 0.8	110.7	87.1	98.7	92.6	107.8	118.0
8	100.5	△ 0.1	△ 1.0	110.8	87.3	98.5	92.5	106.7	118.0
9	100.3	△ 0.2	△ 1.3	110.9	87.1	98.6	92.4	105.3	118.0
10	99.7	△ 0.6	△ 1.5	110.4	86.9	98.5	92.4	104.9	111.8
11	99.4	△ 0.3	△ 1.8	110.1	87.2	97.9	92.2	104.3	111.8

資料：日本銀行調査統計局

18. 生活保護

(単位：世帯，‰，人)

年度・月	被 保 護 世 帯	被 保 護 実 人 員	保 護 率	生 活 扶 助 人 員	住 宅 扶 助 人 員	教 育 扶 助 人 員	医 療 扶 助 人 員	そ の 他 扶 助 人 員
昭和57年度	7 873	14 974	5.7	12 602	7 390	2 988	9 150	21
58	7 992	15 000	5.6	12 631	7 626	2 901	9 317	22
59	8 008	14 798	5.5	12 346	7 545	2 853	9 211	18
59.11	7 964	14 653	5.4	12 222	7 548	2 809	9 166	10
12	7 985	14 718	5.5	12 277	7 563	2 820	9 072	13
60. 1	7 984	14 656	5.4	12 196	7 482	2 806	9 109	10
2	8 022	14 787	5.5	12 343	7 561	2 864	9 423	28
3	8 039	14 858	5.5	12 423	7 668	2 951	9 203	59
4	7 969	14 587	5.4	12 112	7 551	2 768	9 079	35
5	7 967	14 542	5.4	12 043	7 501	2 707	9 143	24
6	7 933	14 403	5.3	11 914	7 390	2 644	9 216	15
7	7 941	14 401	5.3	11 894	7 380	2 628	9 499	16
8	7 927	14 336	5.3	11 828	7 355	2 602	9 418	16
9	7 931	14 337	5.3	11 855	7 419	2 618	9 433	12
10	7 957	14 393	5.3	11 906	7 526	2 644	9 622	11
11	7 982	14 485	5.3	12 020	7 617	2 699	9 672	13

- (注) (1) 停止中も含む。
 (2) 保護率=被保護実人員÷毎月推計人口。
 (3) その他は、生業、出産、葬祭扶助である。

資料：県社会福祉課

19. 消費生活相談

(単位：件)

年 月	受付 件数	内 容 別 相 談 件 数														
		安 全 衛 生	役 務 品 質 機	質 能	法 規 基 準	価 格 料 金	計 量 目 的	表 示 告 白	販 売 方 法	契 約 (解 約)	接 客 対 応	包 装 容 器	施 設 備	買 物 相 談	生 活 知 識	そ の 他
昭和57年	2 321	376	823	—	196	—	—	—	1 120	—	—	—	—	45	—	440
58	3 246	440	979	—	204	—	—	—	1 869	—	—	—	—	31	—	566
59	3 989	402	1 016	194	206	16	72	—	2 657	—	2	8	183	168	237	
59.10	418	49	114	15	21	3	12	66	183	24	2	2	19	26	16	
11	385	34	101	14	19	2	7	52	178	23	—	3	24	27	9	
12	370	25	109	109	18	3	6	55	163	12	—	—	18	23	17	
60.1	301	35	84	11	16	1	7	49	126	16	—	—	7	23	17	
2	369	44	106	11	30	—	6	32	146	22	1	—	8	40	21	
3	320	19	92	9	14	1	7	53	167	10	—	—	24	21	11	
4	359	34	97	6	17	—	5	50	149	15	—	—	29	22	16	
5	449	30	95	11	31	3	9	60	222	19	—	—	23	14	20	
6	642	38	118	5	26	2	10	32	422	9	—	—	20	14	9	
7	667	42	102	9	17	—	11	68	426	17	—	1	24	22	11	
8	394	30	103	6	24	1	4	46	202	14	1	—	10	17	7	
9	418	26	88	12	25	1	9	40	211	16	—	2	34	11	12	
10	467	36	126	13	32	—	6	66	203	21	1	1	16	27	20	

(注) 販売方法、契約(解約)、接客対応の年数値は
販売方法+契約(解約)+接客対応として計上した。

資料：県消費生活センター (TEL0292-24-4722)

20. 建築主別建築着工

(単位：千㎡，百万円)

年 月	総 数		建 築 主					
			官 公 庁		会社その他の法人		個 人	
	床 面 積	工事費予定額	床 面 積	工事費予定額	床 面 積	工事費予定額	床 面 積	工事費予定額
昭和57年	5 323	571 792	607	83 557	1 758	200 750	2 959	287 486
58	4 929	533 199	606	95 299	1 619	174 938	2 704	262 962
59	5 682	604 497	568	83 148	2 297	243 712	2 817	277 637
59.9	439	46 951	51	7 594	181	18 527	208	20 830
10	562	58 217	65	9 205	245	24 387	253	25 275
11	513	51 162	49	7 192	202	18 250	261	25 720
12	531	53 711	29	4 214	250	24 547	251	24 949
60.1	407	40 891	63	8 019	138	12 305	206	20 567
2	384	36 889	20	2 604	140	12 499	224	21 787
3	429	47 849	38	8 571	139	13 568	253	25 710
4	464	45 771	33	4 726	158	14 733	273	26 313
5	413	40 804	30	4 515	157	14 434	226	21 855
6	447	45 462	55	6 767	146	14 435	247	24 259
7	460	49 902	38	6 065	165	18 175	256	25 662
8	368	38 175	59	8 260	116	10 642	192	19 274
9	361	40 662	53	9 059	111	11 799	197	19 803

(注) 官公庁とは、国、都道府県、市町村を加えたものである。

資料：県建築指導課

21. 着工新設住宅

(単位：戸，㎡)

年 月	総 数		持 家		貸 家		給 与 住 宅		分 譲 住 宅	
	戸 数	床 面 積	戸 数	床 面 積	戸 数	床 面 積	戸 数	床 面 積	戸 数	床 面 積
昭和57年	27 202	2 644 835	17 105	2 010 214	5 771	253 025	493	42 969	3 833	338 627
58	24 931	2 284 774	13 822	1 663 703	7 668	316 013	471	41 395	2 970	263 663
59	26 804	2 410 247	14 017	1 710 945	9 338	404 963	435	40 473	3 014	254 048
59.11	2 317	201 917	1 149	143 219	901	35 732	18	2 399	249	20 567
12	2 675	211 096	1 178	141 811	1 209	46 877	40	3 413	248	18 995
60. 1	2 105	173 959	942	115 435	970	41 390	9	716	184	16 418
2	2 106	183 438	1 071	133 933	804	29 556	19	1 735	212	18 214
3	2 024	197 477	1 286	156 699	556	23 732	9	991	173	16 055
4	2 295	225 634	1 457	182 133	624	26 676	29	2 175	185	14 650
5	2 087	186 170	1 077	133 598	850	38 673	37	3 612	123	10 287
6	2 407	216 416	1 257	153 554	908	41 877	4	403	238	20 582
7	2 228	213 677	1 317	164 559	595	24 951	45	1 734	271	22 433
8	1 816	163 228	972	120 361	649	28 037	66	3 640	129	11 190
9	1 685	157 654	1 006	123 850	512	19 454	22	1 627	145	12 723
10	2 346	209 057	1 255	151 768	915	40 636	16	2 152	160	14 501
11	2 513	209 898	1 085	138 199	1 194	50 290	10	1 079	224	20 330

資料：建設省建設経済局

22. レジャー状況

(単位：円，件，人，台)

年 月	勤 労 者 世 帯 (水戸市)		旅 券 発 行 件 数 (観光訪問・その他個人的目的)	大 洗 水 族 館 利 用 者 数	筑 波 ス カ イ ラ イ ン 利 用 台 数		
	外 食 費	教 養 娛 楽 費 (印刷物・聴視観 覧料・旅行費等)			二 輪 車	乗 用 車	バ ス ・ そ の 他
昭和57年	10 135	25 764	31 719	※ 608 845	※ 23 288	※ 199 926	※ 9 182
58	10 912	24 141	34 010	※ 529 764	※ 12 687	※ 192 299	※ 8 541
59	11 190	23 643	34 613	※ 519 920	※ 16 431	※ 220 617	※ 8 952
59.11	8 994	18 900	2 581	21 593	1 420	22 010	1 094
12	13 777	33 722	2 803	9 370	864	9 880	177
60. 1	10 323	19 455	3 430	30 486	864	21 294	229
2	10 501	19 432	3 115	22 547	908	13 776	184
3	10 674	23 295	3 168	43 835	1 071	11 359	344
4	9 516	38 131	2 990	39 187	1 725	15 287	643
5	12 460	26 037	2 976	71 932	1 639	19 070	915
6	14 466	28 441	2 597	41 318	1 181	11 902	662
7	12 892	24 551	3 266	54 370	1 262	12 962	507
8	13 718	23 234	3 877	118 477	1 808	28 339	433
9	11 175	35 791	3 178	36 003	1 127	16 209	532
10	…	…	2 897	28 148	1 611	18 919	1 159
11	…	…	2 971	27 905	1 171	22 062	814

- (注) (1) 「外食」「教養娯楽」は、抽出調査によるため対象は水戸市内の少数世帯に限られている。
 (2) 筑波スカイライン利用台数は風返し料金所を通過したもの。また貨物、路線バスも含まれる。
 (3) ※は年度数値。

資料：総務庁統計局 県国際交流課
 県総合県民室 県道路公社

23. 交通事故発生件数

(単位：人、件)

年月	発生件数	死者	負傷者	原因別発生件数								
				安全運転義務違反			酒酔い	最高速度違反	追越し	徐行	一時停止違反	
				わき見 前不注意	安全速度	ハンドル ブレーキ 操作不 適当						
昭和57年	10 377	327	13 474	3 992	936	229	332	516	237	677	779	
58	10 531	341	13 542	3 828	881	258	270	473	260	676	872	
59	9 886	354	12 845	3 267	919	316	272	474	260	548	804	
59.11	838	32	1 084	281	44	18	20	52	26	45	68	
12	898	49	1 128	361	72	19	37	34	21	40	72	
60. 1	653	16	916	200	59	26	16	36	11	36	68	
2	659	24	874	253	50	16	20	32	8	29	56	
3	928	32	1 234	347	60	24	27	38	11	49	100	
4	872	47	1 134	312	72	22	20	49	18	49	74	
5	931	46	1 181	353	78	28	24	24	18	52	60	
6	869	26	1 143	351	56	25	15	37	14	48	65	
7	1 003	37	1 321	388	67	24	19	40	16	74	83	
8	1 006	33	1 391	349	86	19	24	46	21	67	87	
9	891	31	1 148	324	61	16	16	38	20	56	94	
10	956	31	1 191	344	89	22	20	44	12	62	82	
11	976	43	1 212	382	77	12	22	53	24	58	83	

(注) 原因別発生件数はうち書のため、その計は発生件数と一致しない。

資料：県警察本部交通企画課

24. 自動車保険請求相談

(単位：件)

年月	総数			自賠			保障			任意		
	被害者	加害者	その他	被害者	加害者	その他	被害者	加害者	その他	被害者	加害者	その他
昭和57年	757	274	563	508	195	476	10	2	9	162	47	48
58	760	399	323	461	280	250	16	2	4	228	100	60
59	747	247	369	590	208	326	27	1	7	129	38	34
59.12	64	23	31	39	15	25	4	—	—	21	8	6
60. 1	66	30	28	29	20	22	—	—	—	37	10	6
2	57	35	30	37	31	30	—	—	—	20	4	—
3	66	21	22	35	15	17	—	1	1	31	5	4
4	66	26	27	36	17	26	—	—	1	30	9	—
5	86	37	18	45	28	14	5	—	1	36	9	3
6	82	24	29	52	17	28	2	—	—	28	7	1
7	62	35	24	32	30	21	—	—	—	30	5	3
8	88	28	32	46	22	29	1	—	—	41	6	3
9	71	31	26	38	21	24	2	—	—	31	10	2
10	96	26	40	54	16	38	5	1	2	37	9	—
11	73	33	37	53	26	36	3	—	1	17	7	—
12	77	22	33	37	18	32	2	—	—	38	4	1

(注) (1) 自賠、保障、任意はうち書のため総数と合計は一致しない。

(2) 自賠＝自動車損害賠償責任保険。保障＝政府保障事業で、保険によらず直接運輸大臣あて請求するもの(無保険・引き逃げ)。任意＝民間の保険。

資料：日本損害保険協会水戸自動車
保険請求相談センター
(TEL 0292-26-1693)

25. 刑法犯罪発生件数

(単位：件)

年 月	総 数 (認知件数)	凶 悪 犯	粗 暴 犯	窃 盗	知 能 犯	風 俗 犯	そ の 他
昭和57年	24 827	177	1 509	20 567	1 970	114	490
58	25 206	148	1 152	21 739	1 718	132	317
59	28 074	173	1 197	24 230	2 025	71	378
59.11	2 883	9	80	2 384	365	3	42
12	2 750	24	189	2 312	167	11	47
60. 1	2 165	15	54	1 914	166	3	13
2	2 012	11	67	1 804	106	1	23
3	2 800	18	221	2 287	207	7	60
4	2 485	11	89	2 196	126	19	44
5	2 622	16	108	2 292	172	3	31
6	2 720	14	123	2 337	161	2	83
7	2 653	16	82	2 317	210	6	22
8	2 629	15	75	2 294	203	7	35
9	2 518	13	119	2 182	154	11	39
10	2 862	12	63	2 546	194	10	37
11	2 521	15	75	2 239	131	13	48

資料：県警察本部刑事総務課

26. 火災発生件数

(単位：件、世帯、人、棟)

年 月	発生件数	罹災世帯数	罹災人員数	死 傷 者 数		焼 損 棟 数	焼 損 面 積		損 害 額 (千円)
				死 者	負 傷 者		建 物 (m ²)	林 野 (a)	
58	1 558	675	2 355	51	125	1 229	51 686	1 923	3 898 411
59	1 893	758	2 660	62	168	1 425	72 902	3 357	6 536 878
59.11	139	57	170	3	9	108	3 654	321	447 121
12	178	84	270	6	14	146	6 604	44	497 992
60. 1	289	90	316	5	12	163	7 110	506	r 949 997
2	173	54	190	5	6	103	4 771	438	326 432
3	134	70	286	5	11	122	r 4 780	3	350 839
4	188	74	265	4	8	136	5 707	r 519	460 479
5	159	r 70	r 236	4	r 16	r 126	5 008	813	392 009
6	86	43	161	3	12	r 80	3 191	41	239 544
7	90	52	174	3	15	89	2 327	23	r 125 412
8	139	65	222	3	11	114	3 618	75	330 998
9	100	49	196	2	13	89	2 596	1	399 316
10	109	r 45	162	3	9	88	r 4 866	—	r 348 737
11	88	64	245	5	7	95	3 780	44	247 182

資料：県消防防災課

【新着資料案内】【新着資料案内】

この資料は、昭和60年11月中に行政資料室に到着した主なものです。ご利用下さい。

行政資料室 本庁舎地下1階 TEL 0292-21-8111(内線2668)

行政資料名	発行所(者)	行政資料名	発行所(者)
中央省庁関係		昭和58年度 県民所得推計結果概要	栃木県統計課
国際統計要覧1985	総務庁	昭和60年度 学校基本調査結果報告書	群馬県統計課
昭和59年 厚生行政基礎調査報告	厚生省	昭和58年度 県民所得推計結果概要	〃
人口問題研究所研究資料第235号 全国日本人人口の再生産に関する指標 (昭和50～55年)	厚生省人口問題研究所	昭和60年 統計年鑑	埼玉県統計課
人口問題研究所研究資料第236号 第36回簡速静止人口表(生命表) (昭和57年4月1日～58年3月31日)	〃	昭和59年 鉱工業指数年報	〃
第37回簡速静止人口表(生命表) (昭和58年4月1日～59年3月31日)	〃	昭和59年 輸出産業生産実態調査結果速報	〃
昭和59年 管内市町村別農作物作付延べ面積及び耕地利用率統計	農林水産省	昭和59年 工業統計調査結果速報	〃
昭和59年 東京通産統計年報	通商産業省	さいたまけん県勢要覧1985	〃
昭和60年度 電力需給の概要	資源エネルギー庁	昭和59年 住民基本台帳人口移動報告	東京都人口統計課
昭和60年版 住民基本台帳に基づく 全国人口・世帯数表 人口動態表	自治省	昭和59年 工業統計調査結果(速報)	新潟県統計課
茨城県関係		昭和60年 国勢調査結果概要(集計速報)	富山県統計情報課
昭和60年 茨城—IBARAKI	国際博協力局	昭和58年度 県民所得	長野県情報統計課
昭和59年度 公害苦情等の概要	公害対策課	昭和59年 景気動向	静岡県統計課
県政世論調査 昭和60年7月現在	広報課	昭和59年 賃金と労働時間と雇用 —毎月勤労統計調査地方調査年報—	〃
昭和59年度 茨城県税務統計書	税務課	昭和58年度 県民経済計算「主要系列表」	愛知県統計課
1985年 農業センサス結果の概要速報	統計課	昭和59年 毎月勤労統計調査結果報告書 (事業所規模30人以上) —地方調査—	滋賀県情報統計課
昭和59年度 老人等医療費支給制度事業状況	医療福祉課	昭和59年度 府民所得統計(速報)	大阪府統計課
昭和60年度 中小企業貸金事情調査速報	労政課	昭和59年 大阪の工業 工業統計調査結果速報	〃
昭和58年度 労働市場年報	職業安定課	昭和58年度 県民所得	兵庫県統計課
昭和59年度 大家畜経営センター年報	大家畜経営センター	昭和58年 統計年鑑	鳥取県統計課
昭和59年度 試験成績書	〃	昭和59年 毎月勤労統計調査地方調査結果報告書	〃
県内市町村関係		昭和58年度 県民所得推計結果の概要	広島県情報統計課
住居表示新旧対照表 第2次施行地区 昭和60年11月5日施行	日立市	昭和60年 統計からみた広島県勢	〃
広報じょうほう 縮刷版(第1号～250号)	常北町	昭和60年 国勢調査 山口県市町村別人口概数	山口県統計課
都道府県関係		昭和58年度 県民所得推計結果(速報)	香川県統計調査課
昭和59年 統計年鑑	青森県統計課	昭和59年 賃金・労働時間及び雇用	〃
昭和60年 国勢調査人口概数速報	〃	昭和58年 県民経済計算結果 (停滞からの脱却)	大分県統計課
昭和60年 国勢調査人口概数	岩手県統計調査課	昭和60年 国勢調査 大分県の人口(要計表による人口)	〃
昭和60年版 県勢要覧	秋田県情報統計課	昭和60年 国勢調査結果速報	宮崎県統計課
昭和60年度 学校基本調査報告書	栃木県統計課	公社・会社・団体等関係	
		昭和59年度 NHK年鑑'85	日本放送協会
		老人クラブ実態調査報告書	(財)茨城県老人クラブ 連合会

(経) (済) (動) (向)

国内の動き

● GNP伸び減速、年率2.6%(7～9月)

経済企画庁が発表した7～9月の国民所得統計速報によると、国民総生産(GNP)が年率換算で実質2.6%の低い伸びにとどまった。4～6月の年率5.8%の伸びと比べ大幅に減速したが、これは成長のリード役だった輸出が前期比実質3.5%減とマイナスに転じたことに加え、内需も民

間設備投資がやや落ち込み、個人消費も伸び悩んだため。企画庁は「10～12月は円高で輸出が弱含みになるのは避けられない」とみており、60年度の実質成長率が政府の経済見通し4.6%をやや下回る公算が強まってきた。

(日経 12月7日付)

● 実質消費低迷 5年間横バイ

「消費を抑えて住宅ローンをせせと返す。頼りは妻のパート収入」一総務庁が発表した59年全国消費実態調査でこんな姿の家庭が平均像として浮かんできた。調査は5年ごとに行い、今回は全国の約5万の普通世帯(家族2人以上)と約4,100の単身世帯を対象に昨年秋実施した。それによると、普通世帯の1ヵ月間の平均消費支出は26万4408円。

前回調査(54年)と比べ、名目では21.4%伸びたものの消費者物価の上昇分を除いた実質では、わずか0.2%増の横ばいで、この5年間の消費の低迷ぶりを示している。前回調査では実質でも10.1%の伸びで、34年の調査開始以来、実質消費の伸び率が1%以下となったのは初めてのこと。

(いはらき 12月21日付)

県内の動き

■ 経 済

● 公社債売買高前年比3.4倍に

関東財務局水戸財務事務所がまとめた茨城県内の7～9月の株式・公社債売買状況によると、公社債の売買高は8102億9000万円と、前年同期比3.4倍の大幅増となった。短期利ザヤ稼ぎが集中したため、7月は月間で過去最高

の3492億8100万円を記録。8月には反動で減少したが、9月には再び、3300億円の売買があった。県内16社、26店の株式売買高は3億5374万株、金額で1808億3500万円と4～6月期に比べ微増に終わった。(日経 11月19日付)

■ 産 業

● 輸出産業少なく円高影響免れる

円高による輸出産業への打撃が問題になっているが、茨城県内では、輸出向け産地形成が遅れていることもあって、影響を免れている。県の調べでは、各地方総合事務所の窓口で、業績悪化を訴える企業はまだなく、したがって県の緊急融資制度を適用するケースも発生していない。融資枠は季節資金など431億円が計上されており、当面は適用ケース

が増えても対応できるとみている。東京商工リサーチ水戸支店によると、11月の企業倒産は今年最低の6件で、負債総額も2億5500万円と1番少なかった。年末にかけて、不透明感はあるが、「円高倒産」多発の気配は薄いという。

(日経 12月10日付)

■ その 他

● 大卒初任給伸び4%台

県労政課はこのほど、中小企業賃金事情調査結果をまとめた。それによると、大学卒の初任給の伸び率が2年ぶりに4%台に乗る一方、昨年、縮小した学歴格差が再び広がる傾向をみせた。平均賃金は3.7%アップと前年度の実績を上回ったものの、伸び率は4%を割った。また、大企業の9割が何らかのかたちで週休2日制を取り入れていることがわかった。この調査は今年7月末現在で、県内の中小

企業1,310社(回収率43.7%)、大企業157社(同57.3%)を対象に実施。初任給は、中卒9万1000～9万6000円、高卒10万1000～11万円で、伸び率は2.3～3.4%と昨年並みだったが、大卒が13万～13万4000円と4.2～4.4%伸びた。学歴別格差は高卒男子事務を100とした指数でみると本年度は大卒同121.4、中卒同89.6となっている。

(いはらき 11月19日付)