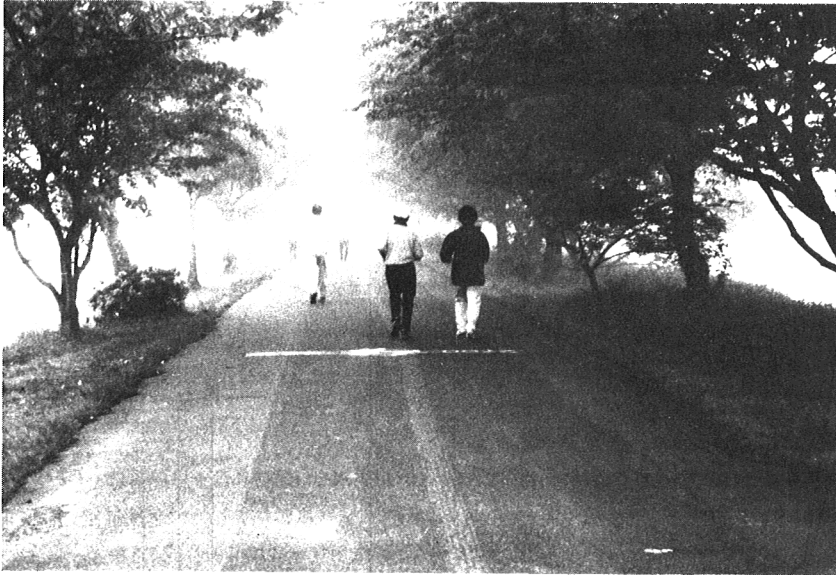


目 次

| | |
|---|----|
| 歳時記 | 1 |
| 今月の主な動き | 2 |
| ごあいさつ 就任・退任のごあいさつ | 4 |
| 統計の窓 昭和60年度全国優勝者知事表彰 | 5 |
| 国勢調査で総務庁長官表彰 | 6 |
| 調査から 昭和60年茨城県消費者物価指数の動向 | 8 |
| 喫煙室 新人のプロフィール | 14 |
| | |
| 主要経済指標 | 18 |
| 人口 | |
| 1. 世帯、人口および人口移動 | 20 |
| 2. 市町村別人口と世帯 | 20 |
| 労働 | |
| 3. 産業別賃金指数 | 22 |
| 4. 産業別雇用指数 | 22 |
| 5. 産業別労働時間 | 23 |
| 6. 職業紹介状況 | 23 |
| 農業 | |
| 7. 農産物の平均販売価格 | 24 |
| 鉱工業・エネルギー | |
| 8. 鉱工業指数(季節調整済指数) | 25 |
| 9. 産業別電力消費量 | 28 |
| 10. 石油製品販売量 | 28 |
| 金融・経済 | |
| 11. 金融機関別実質預金・貸出残高 | 29 |
| 12. 県内金融経済 | 30 |
| 13. 企業倒産状況 | 30 |
| | |
| 家計・物価 | |
| 14. 家計主要指標(水戸市・全国) | 31 |
| 15. 1ヵ月1世帯当たりの実収入および実支出 (水戸市, 勤労者世帯) | 32 |
| 16. 消費者物価指数(水戸市) | 33 |
| 17. 卸売物価指数(全国) | 34 |
| 福祉 | |
| 18. 生活保護 | 34 |
| 19. 消費生活相談 | 35 |
| 建築 | |
| 20. 建築主別建築着工 | 35 |
| 21. 着工新設住宅 | 36 |
| その他 | |
| 22. レジャー状況 | 36 |
| 23. 交通事故発生件数 | 37 |
| 24. 自動車保険請求相談 | 37 |
| 25. 刑法犯罪発生件数 | 38 |
| 26. 火災発生件数 | 38 |
| | |
| 統計の窓 昭和61年度主要統計研修等実施計画について | 39 |
| 新着資料案内 | 40 |
| 統計ニュース | 41 |

利 用 上 の 注 意

1. 統計表の数値は原則として単位未満は四捨五入
2. 「年」は暦年, 「年度」は4月から翌年の3月まで
3. 記 号
 - 零または該当数字のないもの
 - 該当数字が掲載単位未満のもの
 - … 不詳のもの
 - p 暫定数字
 - r 訂正数字
 - △ 減少または出超
 - x 秘密保持のため掲載をひかえたもの



あさ ちや
朝 靄

朝靄^{あさぎり}の立ちこめる淡い光の中

大きく深呼吸すると、冷気が軀の中一杯に広がる。

走る人、歩く人、皆おもいおもいに朝の一時をすごしている。

私の傍^{そば}らを通り過ぎて行った人達の姿が、白いベールの中に
すいこまれていき、やがて消えてしまった。

この静かな幻想の世界も、あと数十分後には活気に満ちた一日
の始まりへと変わってゆく。

もう一度、大きく息を吸ってゆっくりと走り始める。

「静けさをこわさぬように」

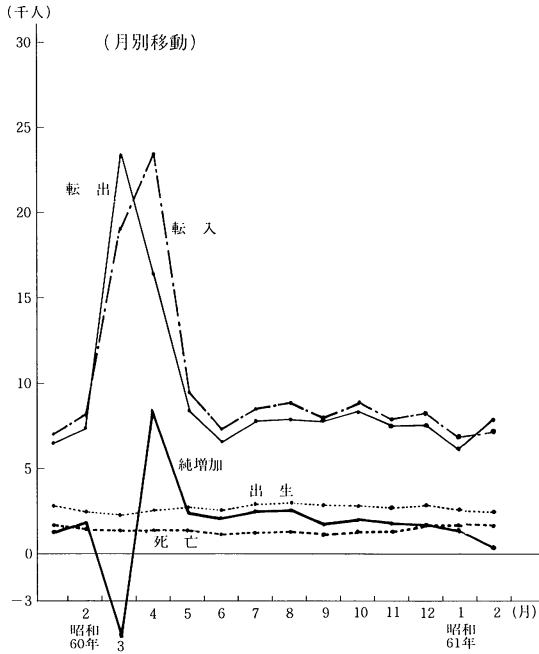
5月のおもな行事

- 1～2日 事業所統計調査第一次市町村事務打合せ会(阿見町,下妻市,
6日 水戸市)
- 6～9日 学校基本調査審査会(下館市外)
12～13日
15～16日
19日
- 8～9日 事業所統計調査第二次地方別事務打合せ会(東京都)
- 15日 景気動向調査全国説明会(東京都)
- 22日 労働力調査特別講習会(東京都)
- 27～28日 農業センサス抽出集計ブロック会議(栃木県)
- 29～30日 関東五県統計主管課長会議(群馬県)
- 29～30日 都道府県統計連絡協議会統計資料整備部会研究会(北海道)
- 29～30日 商業統計調査・商業実態基本調査実務担当者会議(石川県)

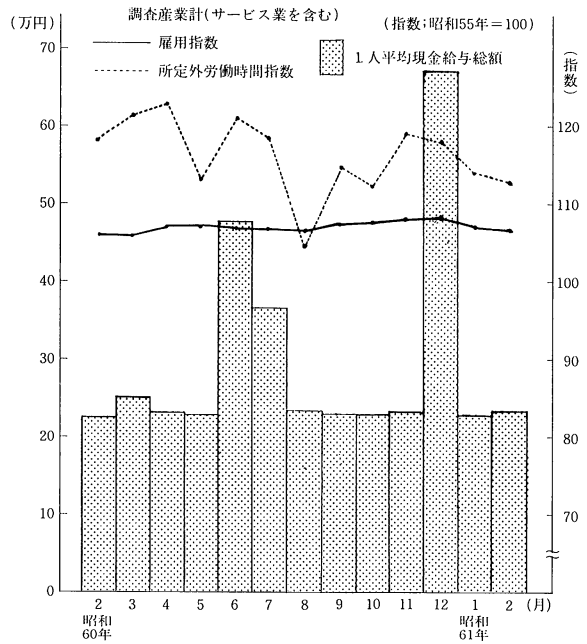
● 今月の主な動き

今月の主な動き

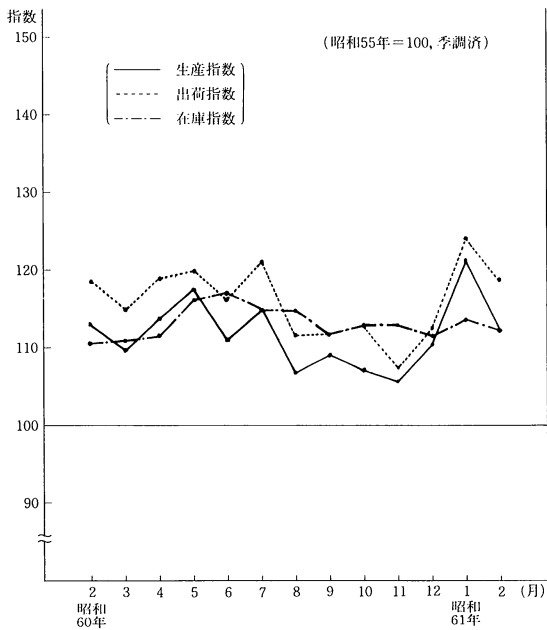
人 口



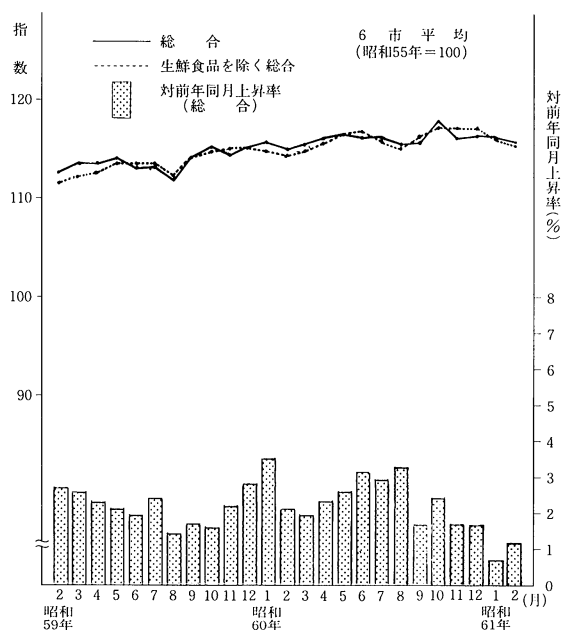
賃金・労働時間・雇用



鉱工業指数(生産・出荷・在庫)



消費者物価指数



主な動きのあらまし……………企画部統計課

■ 人 口 (3月1日)

本県の人口は、2月中に373人増加し、3月1日現在で2,732,603人(男1,361,441人、女1,371,162人)となった。

内訳は、自然動態で931人(出生2,495人、死亡1,564人)増加であり、社会動態で558人(転入7,408人、転出7,966人)の減少である。

市町村別では、増加が8市44町村、減少が10市29町村、増減なしが1町である。

世帯数についても、96世帯増加して、760,342世帯となった。

■ 賃金・労働時間・雇用 (2月)

1. 平均賃金の推移

2月の常用労働者1人1ヵ月平均現金給与総額は233,573円で前月に比べ0.7%増(前年同月比2.6%増)であった。

このうちきまって支給する給与は231,948円で前月に比べ2.0%増(前年同月比3.1%増)であり、特別に支払われた給与は1,625円で前年同月に比べ1,095円減であった。

2. 労働時間

総実労働時間数は178.1時間で、前月に比べ11.0%増(前年同月比1.4%減)であった。

このうち所定内労働時間数は160.2時間で、前月に比べ11.2%増(前年同月比1.0%減)であり、所定外労働時間数は17.9時間で、前月に比べ11.2%増(前年同月比4.1%減)であった。

3. 雇用の動き

雇用の動きを雇用指数(昭和55年=100)によってみると、107.2で、前月に比べ0.1ポイント減、前年同月に比べ1.2ポイント増であった。

■ 鉱工業指数<生産・出荷・在庫> (2月)

本県における昭和61年2月の“鉱工業指数”(昭和55年=100)は、季節調整済指数で、生産が112.1、出荷が118.7、在庫が112.0で前月比は、生産が7.3%の低下、出荷が4.4%の低下、在庫が1.4%の低下であった。前年同月比(原指数)は、生産が0.5%の低下、出荷が0.2%の上昇、在庫が1.6%の上昇であった。

業種別にみると、生産では、鉱業、窯業・土石製品工業、電気機械工業等が上昇し、輸送機械工業、食料品・たばこ工業、石油・石炭製品工業等が低下した。出荷では、電気

機械工業、鉄鋼業、窯業・土石製品工業等が上昇し、輸送機械工業、食料品・たばこ工業等が低下した。在庫では、鉱業、一般機械工業、食料品・たばこ工業等が上昇し、輸送機械工業、精密機械工業等が低下した。

特殊分類別にみると、生産では、耐久消費財、鉱工業用生産財が上昇し、資本財、その他用生産財等が低下した。出荷では、非耐久消費財、鉱工業用生産財等が上昇し、資本財等が低下した。在庫では資本財、その他用生産財等が上昇し、耐久消費財、非耐久消費財等が低下した。

■ 消費者物価指数 (2月)

昭和60年2月の茨城県消費者物価指数は、総合で116.3(昭和55年=100)となり、前月比0.2%の下落、前年同月比1.3%の上昇となった。

今月上がった主な項目……野菜・海草2.2%、身の回り用品1.3%、油脂・調味料1.1%、穀類0.5%

今月下がった主な項目……衣料△6.3%、シャツ・下着△2.1%、果物△2.0%、肉類△0.5%

費目別指数

(昭和55年=100)

| 区 分 | 指数 | 上昇率(%) | | 区 分 | 指数 | 上昇率(%) | |
|---------|-------|--------|-------|-----------|-------|--------|-------|
| | | 対前月 | 対前年同月 | | | 対前月 | 対前年同月 |
| 総 合 | 116.3 | △0.2 | 1.3 | 保健医療 | 117.2 | 0.0 | 3.2 |
| 食 料 | 117.2 | 0.3 | 0.4 | 交通通信 | 111.4 | △0.2 | 2.4 |
| 住 居 | 120.7 | 0.1 | 5.0 | 教 育 | 140.2 | 0.0 | 4.3 |
| 光熱・水道 | 107.2 | 0.0 | △1.2 | 教養娯楽 | 117.8 | △0.1 | 2.0 |
| 家具・家事用品 | 111.4 | 0.1 | 1.2 | 諸 雑 費 | 114.7 | 0.3 | 0.5 |
| 被服及び履物 | 111.2 | △3.4 | △0.1 | 生鮮食品を除く総合 | 116.0 | △0.3 | 1.5 |



就任のごあいさつ

茨城県企画部統計課長
茨城県統計協会副会長

富 張 資知郎

このたび、4月1日付をもちまして統計課長を拝命いたしました。また、同時に県統計協会副会長の職をお引き受けすることになりましたので、一言ごあいさつを申し上げます。

統計行政につきましては日頃、皆様方の深いご理解と絶大なご尽力により、各種統計調査が円滑に進み大きな成果をあげていることに対し、心から感謝を申し上げます。

近年、社会経済情勢の急速な進展にともない行政需要も多様化、高度化いたしておりますが、厳しい財政状況のもとで県民の要請にこたえていくためには、正しい現状認識と的確な将来予測に基づく科学的判断が重要となってきており、統計情報に対する需要も一段と高まっております。

しかしながら、近年国民のプライバシー意識の

高まり、共働き世帯の増加による昼間不在世帯の増加等により、統計調査の円滑な実施が年々困難になってきております。したがって、県としましても統計の重要性を訴え、理解と協力をお願いするなど統計思想の普及に力を入れ、市町村担当者及び調査員の方々と共により精度の高い信頼される統計資料を作成し、出来るだけ早く多くの方にご利用いただけるよう努力してまいりたいと存じます。

今年も、事業所統計調査をはじめ各種調査が行われます。調査員の皆様、市町村担当者をはじめ統計関係者にはより一層のご支援ご協力をお願い申し上げますとともに、健康に十分留意されまして統計事業発展のためご尽力下さいますようお願い申し上げます。就任のごあいさつといたします。



退任のごあいさつ

(前) 茨城県企画部統計課長
茨城県統計協会副会長

柴 崎 茂 雄

このたびの人事異動により茨城県環境局環境管理課へ参ることになりました。

在任中、つががなく職責を果たすことが出来たことは、ひとえに国並びに市町村統計職員の方々をはじめ統計関係者の皆様の温かいご支援ご協力のたまものと厚くお礼申し上げます。

顧みますれば、1年という短い在任期間でありましたが、この間国勢調査、商業統計調査等の大規模調査や統計大会、研修会を通して第一線でご活躍されている統計調査員、市町村統計職員の方々と接し、統計に対する重要性を認識され日夜

ご尽力いただいている実情を知り、大変心強く思うと同時にそのご苦勞に深く感謝申し上げます。

今日、将来に向けての予測というものが行政に限らず大変重要になってきておりますので、統計の果たす役割がますます大きくなるものと思われまます。厳しい調査環境の中ではございますが、皆様方には十分健康に留意されまして本県統計行政発展のためご活躍下さいますようご祈念申し上げます。お礼と退任のごあいさつにかえる次第であります。

統計グラフで相野谷さんうれしい受賞 加藤さん

— 昭和60年度全国優勝者知事表彰 —

統計グラフ全国コンクール中学生の部で、岩井市立岩井中学校3年の相野谷昌子さん、加藤早苗さん合作の“あなたの場合は？中学生なやみの実態”というタイトルの統計グラフが一席に入選、このお二人が昭和60年度全国優勝者として知事から表彰されました。

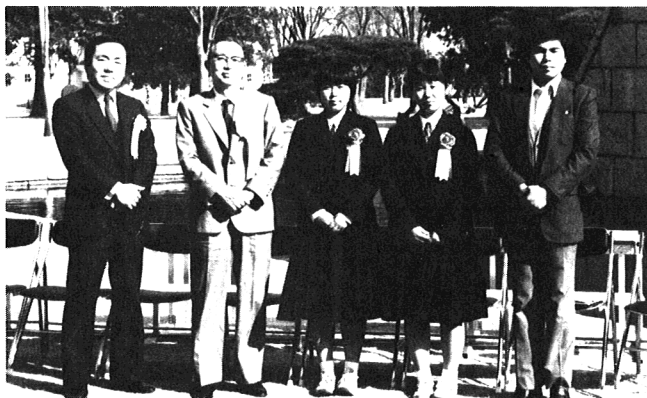
統計グラフでは昭和59年度に引き続いての受賞で本当におめでとうございます。

入選した作品は、男女中学生が心に抱く様々な“なやみごと”とそうした際の相談相手やその内容がよく表現されています。グラフを立体化して表現したり背景に悩んでいる少女の姿を入れる等工夫のあとがみられました。

この“コンビ”は昨年度も県コンクールにおいて入選しており、引き続いての入選で更に全国コンクールにおいて一席になったものですが、今日の作品は更に工夫や努力の跡がはっきりと感じられます。感想文にもその過程が記されておりますが、大変な中にも楽しみながらグラフ作りに取り組んだ様子が伺われます。

本県における統計グラフコンクールに応募される統計グラフは、質・量共に全国のトップクラスと言われておりますが、これは指導にあたる先生方の熱意と努力に負うところが大きいといえましょう。特に近年は地域、学校等の偏りがなく県内全域から応募作品が寄せられるようになったことは大変に喜ばしい傾向であります。

晴れの受賞式は3月13日午後1時40分から県歴史館において竹内副知事が出席して行われました。褒状が手渡されたのち全国優勝者代表者の優勝にまつわる体験談や優勝の感激を發表され、一同感動して聞きいりました。統計グラフで受賞した2人を代表して相野谷昌子さんが次の様な感想を發表され盛大な拍手をうけました。



副知事を囲んで
左から小鷲企画部長、竹内副知事、相野谷さん、加藤さん、染谷先生

最後に副知事を囲んで記念撮影が行われましたが2人とも副知事とお話する機会も持ててうれしそうでした。

統計グラフの製作にあたって

岩井中学校 3年 相野谷 昌子

私は中学校3年間の夏休みをずっと、統計グラフに加藤さんと二人三脚で打ちこんできました。その成果は年を増すごとにだんだんとふくらんできたと自分でも感じました。

私は最初、統計グラフとは聞いたことがあるものの、どういうものかは全然知りませんでした。私にとっては未知のものでした。しかし、2年、3年目ともなると、慣れてきて2年のときには県で、そして3年では県と、全国コンクールでりっぱな成績がおさめられました。さすがにこれを知られた時は信じられないほどとてもうれしかったです。

3年目の夏休みの製作活動をふり返ってみると、統計グラフの手順として、夏休み前にアンケートを作るために主題を決めます。この主題は統計グラフにとって、一番大切なところでこれを決めるのにとっても苦労しました。そこで私たち2人は今、

社会問題にもなっている小・中・高生の死について考えてみたのです。いじめなどに関係する友人関係など、死につながるものの共通点を取り“中学生についての悩み”としたのです。それからアンケートを作り集計してみているいろいろなことが分かりました。そして構図、着色とこんな具合に製作活動は進み、夏休みの半ばごろにはそろそろ、完成というところまでいきました。しあげは3年間やってきた、スパッタリングという技法を使いました。どれもやさしくはありませんが、このスパッタリングも一苦勞でなまやさしいものではありません。こうして1つの作品ができるわけです。

3年目の夏休みは、私たち3年生にとってはとても大切な時期でしたが、私は部活動、委員会、統計といったようにあちこちとびまわり、ほとんど昼間、家にはいませんでした。家に帰ってもつかれでぐったりなどといったよう勉強はまるで無視でした。1、2年の夏休みも同じようでした。

た。ざらざらと照りつける中、家と学校を何回も往復したりしました。たまに友達から「たいへんでしょう」とか言われましたが、ほんとにたいへんだけれども、もう身にしみついてしまったというか“たいへん”よりも“楽しい”になってくるのです。これは、製作した人にしか分からないものがあるのだと思います。

みんな今となっては、思い出となってしまいましたが、こうして、賞をもらえたかげには一生けん命教えてくれた先生方、手伝ってくれた友達など、けっして私たち2人だけの力でやってきたわけではありません。こういった人たちがささえてくれたからこそ、現在にいたったのではないかと思うのです。もし、これからもこういう機会があればまた、作品を作りたいと思います。そして、チャレンジ精神おうせいに、いろんな経験をしてみたいと思います。この統計グラフの思い出を青春の1ページとして……。

国勢調査で総務庁長官表彰

水戸市 鈴木安治氏 外58名が受賞

昭和60年国勢調査も統計調査員の方々をはじめ関係者の皆様の御協力により、無事調査を完了し現在、総務庁統計センターにおいて集計分析事務が着々と進められております。

改めて厚く御礼を申し上げます。

さてこの国勢調査に直接従事された国勢調査指導員及び国勢調査調査員で特に功労のあった方々について総務庁長官表彰が行われました。プライバシー意識の高まりなど、統計調査をめぐる環境は厳しさを増して来ております昨今ですが今回受賞された方々は特に調査の意義と重要性を良く認識して調査世帯に対する指導等も懇切に行い、人物、成績共極めて優秀であったと認められたものであります。本当におめでとうございます。

表彰伝達式は去る3月25日、県民文化センターにおいて行われました。森田企画部次長から賞状



総務庁長官表彰伝達

と記念品が受賞者1人1人に伝達され、記念撮影等が行われました。受賞者の方々もお忙しい中をほぼ全員が出席され国勢調査の話に花が咲き、感慨深い一日だったことでしょう。

高度情報化時代における統計の需要はますます増大しておりますが、円滑な統計調査の実施とよりよい統計づくりのため、なお一層のご協力とご尽力を賜りますようお願い申し上げます。

受賞者名簿

| | 市町村名 | 氏名 | 年齢 | | 市町村名 | 氏名 | 年齢 |
|---------|------|---------|-----|---------|------|--------|-----|
| 国勢調査指導員 | 水戸市 | 鈴木安治 | 49歳 | 国勢調査調査員 | 友部町 | 鈴木正 | 69歳 |
| " | 日立市 | 中村進 | 56 | " | 七会村 | 平賀誠美 | 64 |
| " | 土浦市 | 菅澤秀男 | 42 | " | 岩瀬町 | 渡邊義男 | 60 |
| " | 竜ヶ崎市 | 石山昭 | 50 | " | 東海村 | 小川政勝 | 60 |
| " | 高萩市 | 鈴木修司 | 38 | " | 那珂町 | 谷三雄 | 69 |
| " | 取手市 | 吉田尚互 | 38 | " | 美和村 | 河野一男 | 73 |
| " | 緒川村 | 小林すみ | 56 | " | 水府村 | 岩間秀臣 | 80 |
| " | 桜村 | 豊島正男 | 68 | " | 里美村 | 吉村國知 | 63 |
| " | 鹿島町 | 君和田久 | 66 | " | 大子町 | 川島美雄 | 74 |
| " | 谷田部町 | 中根直衛 | 68 | " | 十王町 | 藤田保雄 | 72 |
| " | 筑波町 | 飯田吉造 | 67 | " | 旭村 | 大川艦 | 63 |
| 国勢調査調査員 | 水戸市 | 川津政 | 72 | " | 鉾田町 | 荻沼重慶 | 79 |
| " | 日立市 | 増田省三 | 64 | " | 波崎町 | 鈴木愛一 | 82 |
| " | 土浦市 | 塚原進 | 65 | " | 神栖町 | 額賀松太郎 | 68 |
| " | 古河市 | 今井輝勝 | 41 | " | 麻生町 | 菅谷正雄 | 61 |
| " | 石岡市 | 小松崎亨 | 55 | " | 玉造町 | 郡司貢 | 61 |
| " | 下館市 | 堀江俊雄 | 73 | " | 阿見町 | 大野元治郎 | 65 |
| " | 結城市 | 北嶋坦 | 81 | " | 牛久町 | 日下部與五平 | 66 |
| " | 那珂湊市 | 横須賀武雄 | 72 | " | 茎崎町 | 海老原良 | 68 |
| " | 下妻市 | 八十岡九右エ門 | 78 | " | 新利根村 | 内藤進 | 66 |
| " | 水海道市 | 小林市太郎 | 77 | " | 千代田村 | 鈴木善二 | 60 |
| " | 勝田市 | 安藏功 | 60 | " | 新治村 | 岡田重雄 | 73 |
| " | 北茨城市 | 生駒宗夫 | 66 | " | 伊奈町 | 平田俊夫 | 51 |
| " | 笠間市 | 前川直次 | 77 | " | 豊里町 | 飯島久助 | 72 |
| " | 茨城町 | 海老澤衛 | 63 | " | 関城町 | 渡邊藤吉 | 73 |
| " | 美野里町 | 飯島淳 | 61 | " | 協和町 | 関口哲郎 | 57 |
| " | 常北町 | 高安克己 | 56 | " | 千代川村 | 市村善二 | 62 |
| " | 桂村 | 萩谷芳男 | 71 | " | 境町 | 鈴木福藏 | 82 |
| " | 御前山村 | 小船進 | 60 | " | 利根町 | 蓮沼重男 | 79 |
| " | 大洗町 | 大越博子 | 39 | | | | |

(統計課・統計指導グループ)

昭和60年茨城県消費者物価指数の動向

1. 概 況

昭和60年平均茨城県消費者物価指数(6市平均)は、昭和55年を100とした総合指数で116.1となり、昭和59年平均に比べ2.4%の上昇となった。

総合指数の各年の動きを対前年上昇率でみると、昭和55年に第二次石油危機の影響を受け8.2%と高い上昇幅を記録した。その後、昭和56年の5.6%、昭和57年の2.9%、昭和58年の2.2%、昭和59年の2.1%と上昇幅が縮小し、この昭和60年も2.4%と引き続き2%台の低い上昇幅にとどまり、物価は落ち着いた動きを示している。

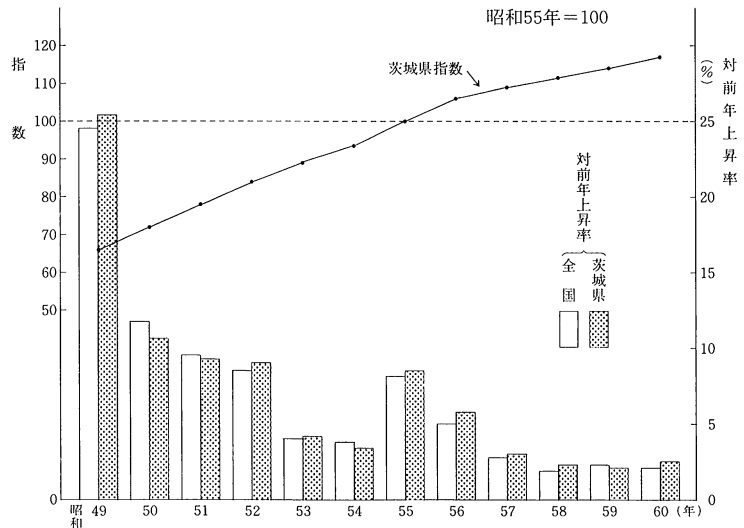
このように、昭和60年の消費者物価指数が安定基調で推移した要因として、原油価格の引き続き下落や海外第一次産品価格の安定等により、卸売物価が下落傾向で推移したことがあげられる。

2. 月別の動き

昭和60年の総合指数の月々の動きを対前年同月上昇率でみると、昭和59年は1~2%台で推移したあと、昭和60年1月には生鮮食品などの値上がりにより3.6%と上昇幅が拡大した。その後2月の2.1%から5月の2.5%まで上昇幅は2%台で推移したあと、6月から8月まで家具・家事用品、衣料、生鮮野菜などの値上がりにより3%前後の上昇となったが、9月以降は2%前後の安定した動きが続いている。

また、生鮮食品を除く総合指数の対前年同月上昇率も昭和59年5月以降2%台の安定した動きで

図—1 消費者物価指数及び対前年上昇率の推移



推移している。

各月別の動きを対前月上昇率でみると、次のとおりである。

- 1月……冬物衣料などは値下がりしたもの、生鮮食品の値上がりに加え、教養娯楽サービスなども値上がりしたため1.0%の上昇。
- 2月……冬物衣料などが値下がりを持続したのに加え、果物、生鮮野菜なども値下がりしたため△0.9%の下落。
- 3月……衣料が冬物から春夏物への出回り変化により値上がりしたのに加え、保健医療が診療報酬の改定や入院費の値上がりにより0.5%の上昇。
- 4月……授業料等、補習教育の値上がりに加え、公営家賃の値上がりにより0.5%の上昇。
- 5月……高い水準にあった生鮮野菜が大幅な値下がりをもせたものの、衣料や国鉄運賃、自動車保険料の改定等の値上がりにより0.6%の上昇。

6月……寝具類や切り花などが値上がりしたものの、ウエイトの高い生鮮食品が値下がりにしたため△0.3%の下落。
 7月……生鮮野菜が大幅に値上がりしたものの、夏物衣料などの値下がりにより前月と変わらず。
 8月……魚介類、果物などが値上がりしたものの、夏物衣料、シャツ・下着の大幅な値下がりに加え、生鮮野菜も値下がりにしたため△0.8%の下落。
 9月……生鮮食品が値下がりにしたものの、衣料が夏物から秋冬物への出回り変化により大幅に値上がりしたに加え、シャツ・下着も値上がりしたため0.3%の上昇。
 10月……衣料やシャツ・下着が価格水準の低い夏物衣料の出回りがなくなったため値上がりしたに加え、果物が季節的な出回り変化により値上がりしたため1.7%の上昇。

11月……民営家賃が値上がりしたものの、生鮮果物や生鮮野菜が大幅に値下がりにしたに加え、灯油も値下がりにしたため△1.4%の下落。
 12月……灯油が引き続き値下がりにしたものの、民営家賃、冬物衣料、生鮮野菜の値上がりにより0.3%の上昇。

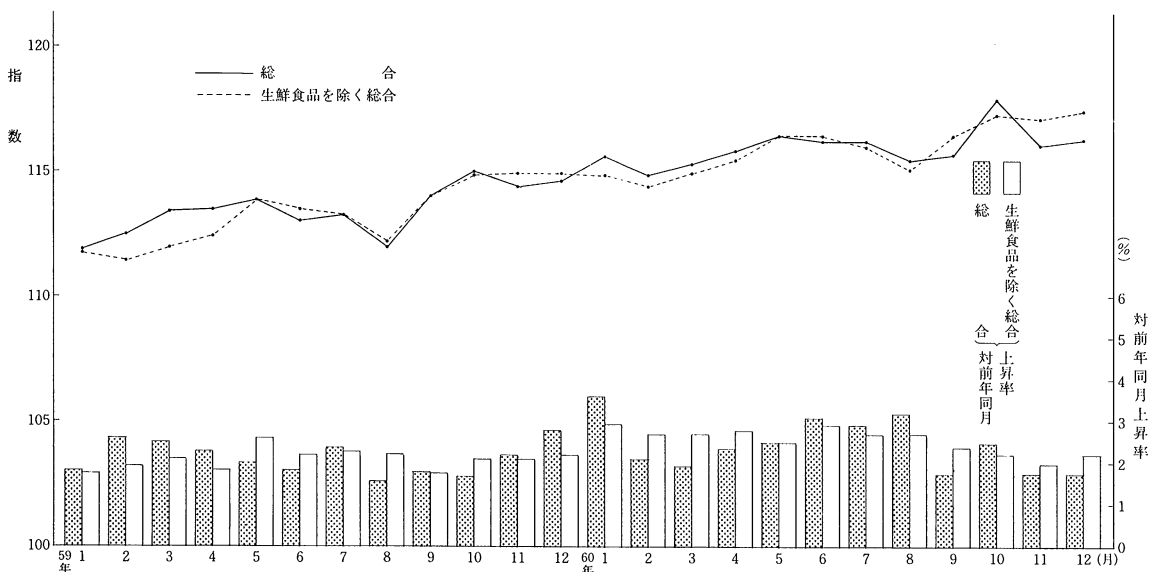
3. 費目別の動き

費目別に前年からの動きをみると次のとおりである。

食料は116.2と、前年比1.3%の上昇となり、昭和59年の2.6%を下回った。

内訳をみると、野菜・海草はピーマン、なすなどが値上がりしたものの、たまねぎ、ごぼう、ばれいしょなどの値下がりにより△4.1%下落したほか、肉類△2.6%、菓子類△0.4%、調理食品△1.0%、油脂・調味料△1.5%などは落ち着いた

図一 消費者物価指数及び対前年同月上昇率の推移



■ 調査から*****

価格で推移している。

しかし、魚介類がかつお、えび、たらなどの値上がりにより2.9%上昇したほか、飲料がせん茶の値上がりにより3.8%、果物がりんご(ふじ)、レモン、グレープフルーツ、夏みかんなどの値上がりにより10.0%それぞれ上昇している。

住居は117.4と、前年比3.8%の上昇となり、昭和59年の1.3%を上回った。

内訳をみると、家賃が公営家賃の値上がりにより5.5%、設備修繕・維持が塀工事費などの値上がりにより1.5%とそれぞれ上昇している。

光熱・水道は108.3と、前年比 $\Delta 0.5\%$ の下落となり、昭和58年の $\Delta 0.4\%$ 、昭和59年の $\Delta 0.3\%$ に引き続き、3年連続の下落となった。これは、水道料が1.6%上昇したものの、電気・ガス代が横ばい傾向を示したのに加え、「他の光熱」が灯油の値下がりにより $\Delta 5.8\%$ 下落したためである。

家具・家事用品は110.3と、前年比4.0%の上昇となり、昭和59年の1.5%を上回った。

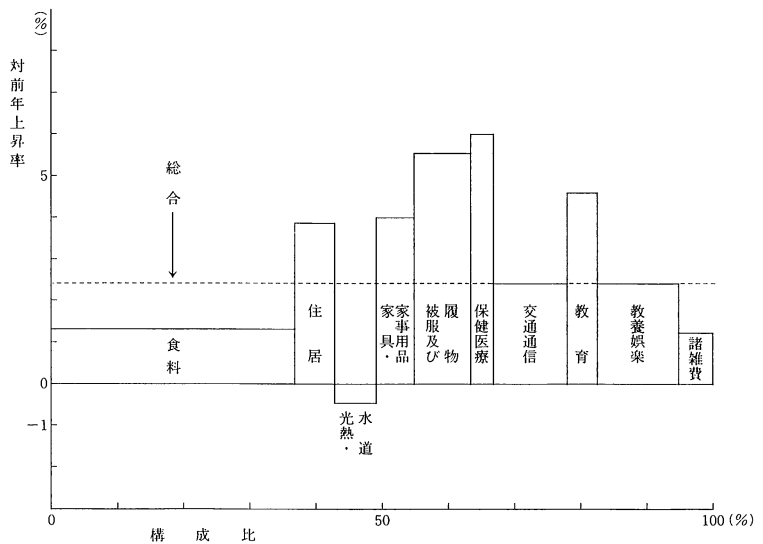
内訳をみると、室内装備品が14.3%、寝具類が8.9%上昇したほか、家事雑貨、家事サービスもそれぞれ2.7%、2.6%と上昇している。

被服及び履物は118.8と、前年比5.5%となり、昭和56年の5.5%と同様高い上昇となった。

内訳をみると、洋服が婦人スーツ、ワンピース、婦人オーバーなどの値上がりにより8.8%上昇したほか、和服が14.9%、シャツ・セーター類も1.4%とそれぞれ上昇している。

保健医療は116.4と、前年比6.0%の上昇となり、

図一3 10大費目の動向



昭和59年の3.5%を上回った。これは、保健医療サービスが診療報酬の改定や入院費の値上がりにより8.8%上昇したためである。

交通通信は110.8と、前年比2.4%の上昇となり、昭和59年の0.6%を上回った。

内訳をみると、交通は国鉄運賃、私鉄運賃、バス代、タクシー代などの値上がりにより6.0%、自動車等関係費はガソリンが前年に引き続き値下がりしたものの、自動車保険料などの引き上げにより1.1%とそれぞれ上昇している。

しかし、通信は昭和59年の通話料の引き下げの影響により $\Delta 1.3\%$ と下落している。

教育は138.7と、前年比4.6%の上昇となり、昭和59年の5.5%を下回るものとなった。

内訳をみると、授業料等が4.9%、補習教育が塾月謝の値上がりにより3.6%とそれぞれ上昇している。

教養娯楽は117.2と、前年比2.4%の上昇となり、昭和59年の2.2%をわずかに上回った。

表一 大分類指数（茨城県）

昭和55年=100

| 項目 年月 | | 総 | | | | | | | | | | | 生除 鮮く 食総 品合 |
|-----------------------|----------|--------|-------|-------|-------|--------|--------|-------|-------|-------|-------|-------|----------------------|
| | | 合 | 食料 | 住居 | 光熱・水道 | 家事用具・品 | 被履服及び物 | 保健医療 | 交通通信 | 教育 | 教養娯楽 | 諸雑費 | |
| ウ エ イ ト | | 10,000 | 3,804 | 552 | 579 | 536 | 912 | 328 | 1,139 | 447 | 1,199 | 505 | 9,291 |
| 指 数 | 昭和55年平均 | 100.0 | 100.0 | 100.0 | 100.0 | 100.0 | 100.0 | 100.0 | 100.0 | 100.0 | 100.0 | 100.0 | 100.0 |
| | 56 | 105.6 | 106.3 | 104.3 | 106.5 | 104.6 | 105.5 | 102.4 | 103.4 | 110.8 | 105.7 | 104.4 | 105.3 |
| | 57 | 108.7 | 108.9 | 108.1 | 109.5 | 105.4 | 108.7 | 105.2 | 107.9 | 118.3 | 108.9 | 106.4 | 108.6 |
| | 58 | 111.1 | 111.8 | 111.6 | 109.1 | 104.5 | 110.5 | 106.1 | 107.6 | 125.7 | 111.9 | 110.8 | 110.9 |
| | 59 | 113.4 | 114.7 | 113.1 | 108.8 | 106.1 | 112.6 | 109.8 | 108.2 | 132.6 | 114.4 | 112.9 | 113.2 |
| | 60 | 116.1 | 116.2 | 117.4 | 108.3 | 110.3 | 118.8 | 116.4 | 110.8 | 138.7 | 117.2 | 114.2 | 116.1 |
| | 昭和60年 1月 | 115.8 | 117.8 | 114.9 | 108.6 | 110.1 | 116.6 | 113.6 | 109.2 | 134.3 | 115.8 | 114.0 | 114.8 |
| | 2 | 114.8 | 116.7 | 115.0 | 108.5 | 110.1 | 111.3 | 113.6 | 108.8 | 134.4 | 115.5 | 114.1 | 114.3 |
| | 3 | 115.4 | 117.0 | 115.2 | 108.5 | 109.5 | 114.7 | 116.6 | 109.1 | 134.4 | 116.5 | 114.0 | 114.9 |
| | 4 | 116.0 | 116.9 | 116.7 | 108.4 | 109.4 | 115.5 | 116.6 | 109.2 | 139.8 | 118.0 | 114.0 | 115.5 |
| | 5 | 116.7 | 116.1 | 116.7 | 108.4 | 109.5 | 123.7 | 116.7 | 112.1 | 140.2 | 117.0 | 114.1 | 116.6 |
| | 6 | 116.4 | 115.2 | 117.2 | 108.4 | 110.0 | 123.5 | 116.7 | 111.7 | 140.2 | 117.5 | 114.2 | 116.7 |
| 7 | 116.4 | 116.6 | 117.7 | 108.3 | 110.4 | 118.2 | 116.8 | 111.5 | 140.2 | 117.0 | 114.3 | 116.2 | |
| 8 | 115.5 | 116.8 | 118.0 | 108.3 | 110.5 | 104.8 | 116.9 | 112.0 | 140.2 | 118.5 | 114.5 | 115.2 | |
| 9 | 115.9 | 114.4 | 118.3 | 108.2 | 110.6 | 121.3 | 117.1 | 111.6 | 140.2 | 117.2 | 114.5 | 116.7 | |
| 10 | 117.9 | 118.3 | 118.8 | 108.3 | 110.6 | 125.1 | 117.2 | 111.7 | 140.2 | 117.6 | 114.5 | 117.3 | |
| 11 | 116.3 | 114.2 | 119.6 | 107.7 | 111.0 | 125.1 | 117.2 | 111.6 | 140.2 | 117.5 | 114.5 | 117.2 | |
| 12 | 116.6 | 114.6 | 120.5 | 107.4 | 111.3 | 125.8 | 117.2 | 111.6 | 140.2 | 117.8 | 114.0 | 117.4 | |
| 対前年 (月) 上昇率 (%) | 昭和56年平均 | 5.6 | 6.3 | 4.3 | 6.5 | 4.6 | 5.5 | 2.4 | 3.4 | 10.8 | 5.7 | 4.4 | 5.3 |
| | 57 | 2.9 | 2.4 | 3.6 | 2.8 | 0.8 | 3.0 | 2.7 | 4.4 | 6.8 | 3.0 | 1.9 | 3.1 |
| | 58 | 2.2 | 2.7 | 3.2 | △0.4 | △0.9 | 1.7 | 0.9 | △0.3 | 6.3 | 2.8 | 4.1 | 2.1 |
| | 59 | 2.1 | 2.6 | 1.3 | △0.3 | 1.5 | 1.9 | 3.5 | 0.6 | 5.5 | 2.2 | 1.9 | 2.1 |
| | 60 | 2.4 | 1.3 | 3.8 | △0.5 | 4.0 | 5.5 | 6.0 | 2.4 | 4.6 | 2.4 | 1.2 | 2.6 |
| | 昭和60年 1月 | 1.0 | 3.0 | 0.0 | △0.4 | 0.9 | △2.8 | 0.1 | △0.3 | 0.0 | 0.8 | 0.2 | △0.1 |
| | 2 | △0.9 | △0.9 | 0.1 | △0.1 | 0.0 | △4.5 | 0.0 | △0.4 | 0.1 | △0.3 | 0.1 | △0.4 |
| | 3 | 0.5 | 0.3 | 0.2 | 0.0 | △0.5 | 3.1 | 2.6 | 0.3 | 0.0 | 0.9 | △0.1 | 0.5 |
| | 4 | 0.5 | △0.1 | 1.3 | △0.1 | △0.1 | 0.7 | 0.0 | 0.1 | 4.0 | 1.3 | 0.0 | 0.5 |
| | 5 | 0.6 | △0.7 | 0.0 | 0.0 | 0.1 | 7.1 | 0.1 | 2.7 | 0.3 | △0.8 | 0.1 | 1.0 |
| | 6 | △0.3 | △0.8 | 0.4 | 0.0 | 0.5 | △0.2 | 0.0 | △0.4 | 0.0 | 0.4 | 0.1 | 0.1 |
| | 7 | 0.0 | 1.2 | 0.4 | △0.1 | 0.4 | △4.3 | 0.1 | △0.2 | 0.0 | △0.4 | 0.1 | △0.4 |
| 8 | △0.8 | 0.2 | 0.3 | 0.0 | 0.1 | △11.3 | 0.1 | 0.4 | 0.0 | 1.3 | 0.2 | △0.9 | |
| 9 | 0.3 | △2.1 | 0.3 | △0.1 | 0.1 | 15.7 | 0.2 | △0.4 | 0.0 | △1.1 | 0.0 | 1.3 | |
| 10 | 1.7 | 3.4 | 0.4 | 0.1 | 0.0 | 3.1 | 0.1 | 0.1 | 0.0 | 0.3 | 0.0 | 0.5 | |
| 11 | △1.4 | △3.5 | 0.7 | △0.6 | 0.4 | 0.0 | 0.0 | △0.1 | 0.0 | △0.1 | 0.0 | △0.1 | |
| 12 | 0.3 | 0.4 | 0.8 | △0.3 | 0.3 | 0.6 | 0.0 | 0.0 | 0.0 | 0.3 | △0.4 | 0.2 | |
| 対前年同月上昇率 (%) | 昭和60年 1月 | 3.6 | 4.2 | 2.0 | 0.5 | 5.0 | 5.8 | 5.0 | 2.3 | 5.2 | 2.5 | 1.2 | 2.9 |
| | 2 | 2.1 | 0.4 | 2.0 | 0.1 | 5.4 | 6.3 | 4.7 | 2.1 | 5.2 | 2.4 | 1.6 | 2.7 |
| | 3 | 1.9 | 0.1 | 2.1 | 0.1 | 4.6 | 5.9 | 7.6 | 2.3 | 5.2 | 1.5 | 1.4 | 2.7 |
| | 4 | 2.3 | 0.7 | 3.8 | 0.0 | 4.3 | 5.2 | 7.5 | 2.5 | 4.3 | 3.1 | 1.2 | 2.8 |
| | 5 | 2.5 | 1.3 | 3.6 | △0.7 | 3.8 | 6.8 | 7.4 | 2.9 | 4.4 | 1.1 | 1.1 | 2.5 |
| | 6 | 3.1 | 1.9 | 4.3 | △0.6 | 3.9 | 8.1 | 7.4 | 3.0 | 4.4 | 2.7 | 1.4 | 2.9 |
| | 7 | 2.9 | 2.1 | 4.7 | △0.6 | 4.2 | 5.8 | 7.5 | 2.8 | 4.4 | 2.5 | 1.5 | 2.7 |
| | 8 | 3.2 | 3.1 | 4.0 | △0.6 | 4.0 | 4.5 | 7.5 | 3.3 | 4.4 | 3.3 | 1.8 | 2.7 |
| | 9 | 1.7 | △0.6 | 4.2 | △0.9 | 3.8 | 5.0 | 7.7 | 2.2 | 4.4 | 2.6 | 1.2 | 2.4 |
| | 10 | 2.5 | 2.2 | 4.4 | △0.8 | 3.4 | 3.9 | 3.3 | 2.3 | 4.4 | 2.3 | 1.2 | 2.2 |
| | 11 | 1.7 | 0.4 | 5.1 | △1.4 | 2.5 | 3.7 | 3.3 | 1.8 | 4.4 | 2.5 | 0.3 | 2.0 |
| | 12 | 1.7 | 0.2 | 4.9 | △1.5 | 2.0 | 4.8 | 3.3 | 1.9 | 4.4 | 2.5 | 0.2 | 2.2 |

■ 調査から

内訳をみると、教養娯楽サービスが月謝類、宿泊料などの値上がりにより3.6%上昇したほか、教養娯楽用品が2.5%、書籍・他の印刷物が1.3%とそれぞれ上昇している。

諸雑費は114.2と、前年比1.2%の上昇となり、昭和59年の1.9%を下回るものとなった。

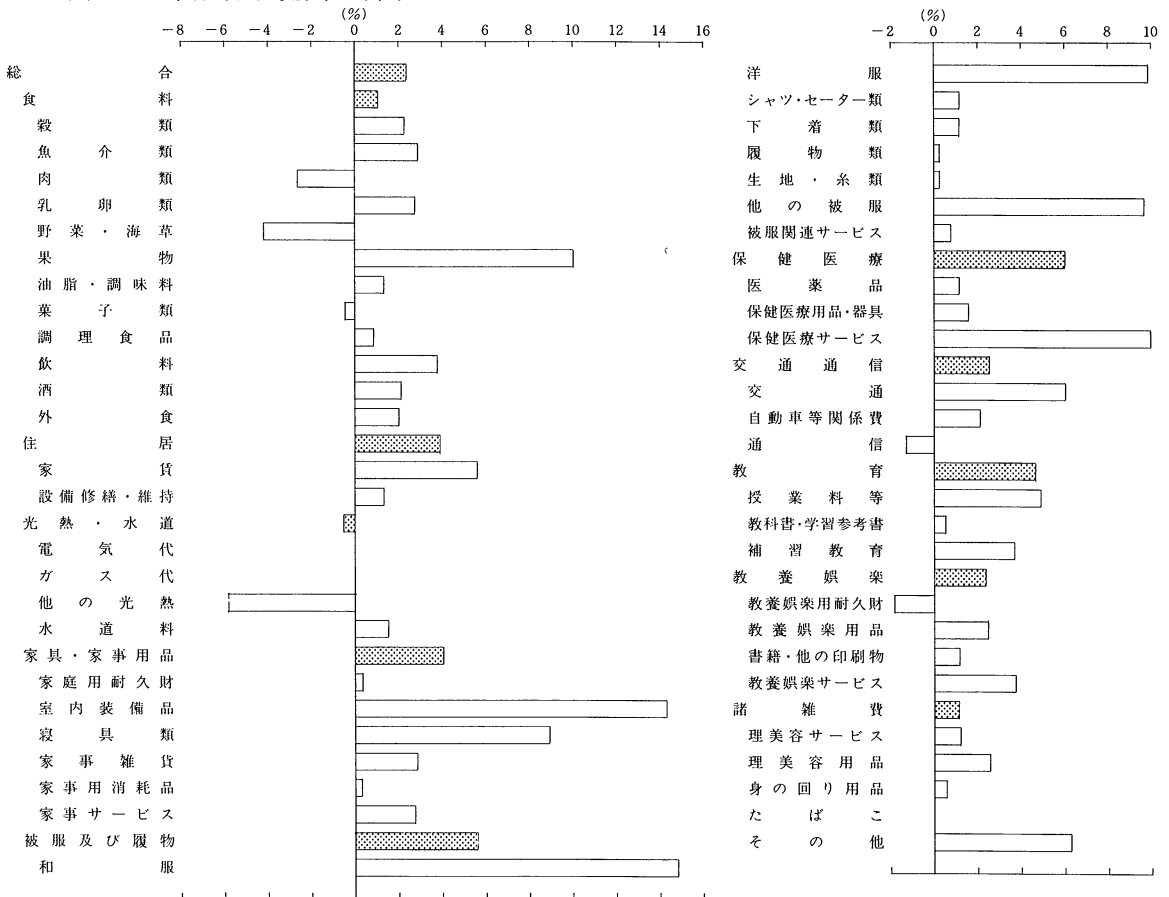
内訳をみると、理美容用品が化粧品の値上がりにより2.6%、理美容サービスが入浴料、理髪料などの値上がりにより1.3%とそれぞれ上昇し、身の回り用品も0.6%とわずかに上昇している。たばこは前年と変わらなかった。

4. 寄与度・寄与率

各費目の上昇が総合指数の対前年上昇率2.4%に及ぼした影響を寄与度・寄与率でみると、表—2のとおりである。

10大費目別に寄与率をみてみると、被服及び履物が前年の8.3%に比べ21.0%と大幅に増加したほか、交通通信が国鉄運賃等の値上がりにより11.0%と増加している。さらに住居や家具・家事用品なども前年に比べ増加している。一方、食料は前年の48.0%から21.1%と減少している。また、光熱・水道は前年よ

図—4 中分類別対前年上昇率



表一 2 10大費目別対前年上昇率及び寄与度・寄与率

| 項 目 | 対前年上昇率 (%) | | | | 寄 与 度 | | | | 寄 与 率 (%) | | | |
|----------------|------------|------|------|------|-------|-----|-----|-----|-----------|-------|-------|-------|
| | 57年 | 58 | 59 | 60 | 57年 | 58 | 59 | 60 | 57年 | 58 | 59 | 60 |
| 総 合 | 2.9 | 2.2 | 2.1 | 2.4 | 2.9 | 2.2 | 2.1 | 2.4 | 100.0 | 100.0 | 100.0 | 100.0 |
| 食 料 | 2.4 | 2.7 | 2.6 | 1.3 | 0.9 | 1.0 | 1.0 | 0.5 | 31.9 | 46.0 | 48.0 | 21.1 |
| 住 居 | 3.6 | 3.2 | 1.3 | 3.8 | 0.2 | 0.2 | 0.1 | 0.2 | 6.8 | 8.0 | 3.6 | 8.8 |
| 光熱・水道 | 2.8 | △0.4 | △0.3 | △0.5 | 0.2 | 0.0 | 0.0 | 0.0 | 5.6 | △1.0 | △0.8 | △1.1 |
| 家具・家事用品 | 0.8 | △0.9 | 1.5 | 4.0 | 0.0 | 0.0 | 0.1 | 0.2 | 1.4 | △2.0 | 3.7 | 8.3 |
| 被服及び履物 | 3.0 | 1.7 | 1.9 | 5.5 | 0.3 | 0.2 | 0.2 | 0.5 | 9.4 | 6.8 | 8.3 | 21.0 |
| 保健医療 | 2.7 | 0.9 | 3.5 | 6.0 | 0.1 | 0.0 | 0.1 | 0.2 | 3.0 | 1.2 | 5.3 | 8.0 |
| 交通通信 | 4.4 | △0.3 | 0.6 | 2.4 | 0.5 | 0.0 | 0.1 | 0.3 | 16.5 | △1.4 | 3.0 | 11.0 |
| 教 育 | 6.8 | 6.3 | 5.5 | 4.6 | 0.3 | 0.3 | 0.3 | 0.2 | 10.8 | 13.8 | 13.4 | 10.1 |
| 教養娯楽 | 3.0 | 2.8 | 2.2 | 2.4 | 0.4 | 0.3 | 0.3 | 0.3 | 12.4 | 15.0 | 13.0 | 12.4 |
| 諸 雑 費 | 1.9 | 4.1 | 1.9 | 1.2 | 0.1 | 0.2 | 0.1 | 0.1 | 3.3 | 9.3 | 4.6 | 2.4 |
| 生鮮食品を除く 総 合 | 3.1 | 2.1 | 2.1 | 2.6 | 2.9 | 2.0 | 1.9 | 2.4 | 98.9 | 89.0 | 92.9 | 99.8 |

ス・水道は0.4%といずれも昭和59年の上昇率を下回っている。サービスは122.0と、前年比3.7%となり、昭和59年の対前年上昇率3.2%を上回った。内訳をみると、外食は2.0%と昭和59年の3.8%より低い上昇

りさらにマイナスとなり物価安定に寄与している。

幅にとどまったものの、公共サービス料金は5.0%、民営家賃間代は4.7%と昭和59年の上昇率を上回っている。

5. 特殊分類指数の動き

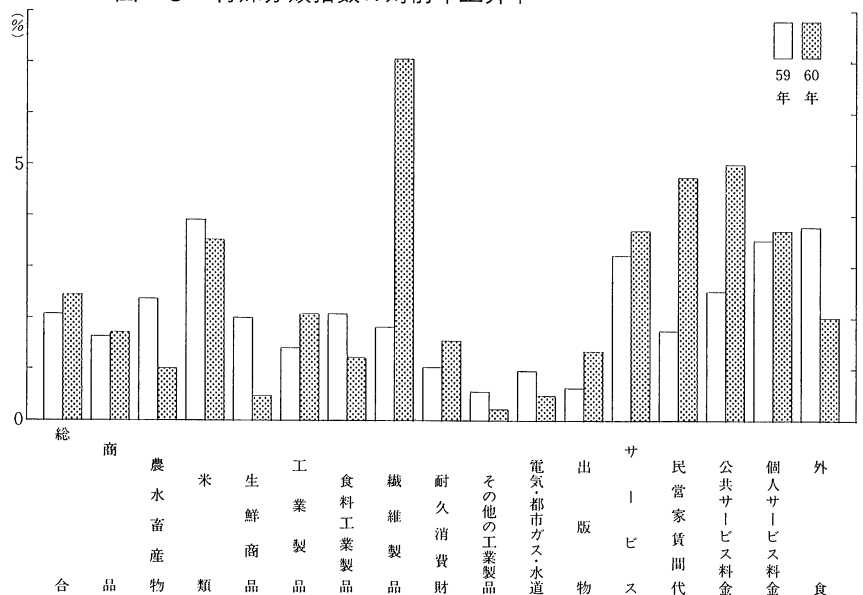
特殊分類に組み替えた指数で前年からの動きをみると次のとおりである。

(統計課・農林経済グループ)

商品は113.1と、前年比1.7%の上昇となり、昭和59年の対前年上昇率1.6%をわずかに上回ったものの1%台の落ち着いた動きとなった。

内訳をみると、工業製品は2.1%、出版物は1.3%それぞれ前年より上昇幅は拡大したものの、農水畜産物は1.0%、電気・都市ガ

図一 5 特殊分類指数の対前年上昇率



新人のプロフィール

昭和61年度定期人事異動により、4月1日付で新たに統計課勤務となられた方々に、自己紹介を兼ねてご執筆いただきましたのでご紹介いたします。



転勤にあたって

課長補佐(総括)

堤谷 次 男

4月の定期異動で統計課へ勤務することになりました。初めての経験であり、よろしくお願ひいたします。

転勤以来1ヵ月たった今、課内の雰囲気にも大分なれました。統計課は大きな世帯であり、皆さんの名前を覚えるのにも日時がかかります。

小生も県職員歴は永いのですが、統計行政は今回が初めてであり、これから統計法を初め諸規程を勉強してまいりたいと考えております。統計の仕事は元来地味ではありますが、今日の社会情勢の複雑多様化に対応するためには、きめこまかな行政施策の基礎資料として統計に対する要求は日増しに増えてくるものと思われます。

この時期に当課に勤務することは課題も多いことと思われますが、諸先輩のご指導をいただきながら問題解決に取り組んでまいりたいと思っております。まだ1ヵ月であり仕事の内容については具体的に理解を得ていませんが、ただ非常に大切に重要な行政であることは、自分なりに理解した気がします。

いずれにしましても新しい職場環境、人間関係づくりをモットーに精一杯頑張りたいと思っておりますので、何卒よろしくお願ひいたします。



私のストレス解消法

庶務担当主任

海老原 利 之

この度の人事異動で統計課(庶務グループ・経理担当)勤務となり数週間が過ぎました。毎日が失敗の連続であり、皆様に御迷惑を掛けていますが、これから先、勉強をし一人前の仕事ができる様精一杯頑張りたいと思っておりますのでご指導の程よ

ろしくお願ひします。

さて、私であるが、元来ナマケモノの性格か無芸・無趣味・無害(……?)の徒であり何ら自己PRをする要素を持たないが、大の勝負好きで、碁・将棋・麻雀・パチンコと一通り何でもやります。(私のストレス解消法)是非とも、声を掛けて下さるようお願ひします。



始めまして

庶務担当主事

清 水 洋 人

このたび、新採として県職員に採用していただき、統計課にお世話になることになりました清水洋人です。初めて社会人となり不安と緊張の連続の毎日でありましたが、良き諸先輩方に恵まれたいぶ落ち着いてきたきょうこの頃です。

大学では、法律を専攻し統計に関する知識は絶無に等しく、今後、勉強をすることばかりであります。若さで体当たりしていきたいと思っております。

さて、私の趣味はスポーツそれも野球、高校時代は野球部に籍を置き4番でピッチャーを経験しており、スポーツの盛んな統計課のためにも、課内対抗の野球は任せて下さいと言いたいのですが、もっぱら観戦専門であってスポーツは苦手ですが、少しでも上手になれるよう努力していきたいと思っております。

何事にもいたらぬ私ではありますが、チャレンジャー精神でぶつかっていく所存でありますので、何分、皆様の公私両面にわたるご指導のほどよろしくお願ひ致します。



フェアウェイ

庶務担当技師

市 毛 忠 道

私は、今回の異動により統計課に勤務すること

になりました。どうぞよろしくお願いします。

私は、運動は好きなのですが野球やテニスなどを若い人達と一緒にすることはなかなか出来ません。しかし、ゴルフに関しては皆さんと一緒にやれると思っております。ゴルフを始めたのが昭和40年頃ですので、はや20年が過ぎようとしております。始めたころは遠くへ飛ばそうと体が痛くなるほどクラブを振ったものですが、今ではパワーより技のゴルフをめざし「パットの青木」か「アイアンの市毛」かと言われるようになりたいと思って、月に2〜3回コースに出てプレーを楽しんでおります。同じゴルフコースでも季節や天候、その日のコンディションにより違ったスコアになり、ますますゴルフのとりこになってしまいます。

ゴルフ場には、春の桜、芝の緑など四季おりの景色や、池や樹木の配置でそれぞれの顔を持っており楽しくなります。私は、一度は行ってプレーをしたいゴルフコースが2つありまして、1つは、宮崎県のフェニックスゴルフクラブ、もう1つは、ハワイのワイアライカントリークラブです。

これからも健康管理もかねてプレーを楽しみ、技を磨いてゆこうと思っております。機会がありましたら一緒にコースを廻ってみませんか。



科学万博の事業に携わって

企画分析担当課長補佐
木村元三

私が筑波研究学園都市で開催された“世紀の祭典”、国際科学技術博覧会の事業に携わったのは、昭和57年6月の定期異動で国際博協力局に配属されてからである。

私が担当したのは、観客輸送を担う鉄道の施設整備を促進することであり、主に常磐線の輸送力増強(土浦電留基地や列車編成15両化等)や牛久駅・荒川沖駅間に建設された万博中央駅及び駅前広場

等関連施設の建設促進のために、国鉄や協会と土木部を中心とする県関係各課、関係市町村等との調整業務であったが、2年間に様々な問題をなんとか解決し工事着手が出来るまでこぎつけました。

昭和59年4月からは、協会で万博中央駅駅前広場と関連施設及び土浦・牛久・水海道三駅のバス輸送施設の整備を担当すると共に、会期中はその施設の管理運営及び観客誘導等の業務に携わり大成功のうちに無事閉会しました。

会期後は施設の再利用促進と撤去復旧工事を実施しましたが、2年と40億円の工費をかけて建設した万博中央駅関係施設が、今日1つ、明日1つと消えて行く有様は、何と勿体無く寂しい思いでありました。しかし、跨線橋を存置したり、整備工場等を再利用したのと現在周辺開発計画が推進されており近い将来駅が出来る可能性があるのはせめてもの救いであったなと思っております。

最後に、統計業務は初めてなのでよろしくお願ひいたします。



心の均衡を保つために

企画分析担当主事
橘秀幸

この度統計課勤務の辞令を受け、皆様にお世話になることになりました。

さて、前任地江戸崎町ですが緑豊かな稲敷台地の中央に位置し、唯一「ハンバーグ・ステーキ」が食べられるレストランが、1年半程前閉店してしまふようなところでした。なおかつ、担当業務が福祉事務所の生活保護現業員。赴任間もなく、山谷で「人夫出し(具体的には労務者を取り仕切り各現場まで直行するダンプに乗せる仕事らしい)」をしていた桜吹雪を背負ったお客様に、酔った勢いで2時間も談判される始末。甘やかされていただけのピーター・パンとしては、渡る世間のつむじ風に巻き込まれバランスを失ってしまったわけで

す。多くの宗教の存在理由がそうであるように、人間は困難と対面したとき何かに依存しなくては耐えられないと考えられます。宗教の非科学性に妥協出来なかった(?)私の場合は、汗を流すことにそれを求めることにしました。考えてみれば他に何もすることがなく、スポーツをするには全く好都合なところでした。

統計課はスポーツの盛んなところと聞いて内心ほくそえんでいます。“人間、心の安定が図れるならばこれに勝る財産はない。”ことを、私はたったの3年間の歳月で悟ってしまいました。

最後に、まだまだ不足の多い私ですが汗を流しながら尽力する所存ですので、よろしく願い致します。



統計の語源について

企画分析担当主事
吉成 淳 一

3月の内示で、統計課に異動ということがわかった時内心困ったなと思いました。というのは、私は統計については無知同然で、また学生時代から数字は苦手の方だったからです。それに県税事務所に居た時は結構出張もあったのですが、当課に来てみるとそれもほとんどなさそうで、その点も若干の戸惑いを感じています。

ところで、統計という語は英語のスタティスティックス、独語のシュタティスティクの訳語ですが、これは元々伊太利語のスタトに由来しており、この語が状態、或いは国家という意味も持っていることから、国事を取り扱う人がスタティスタと呼ばれ、シュタティスティクはこの語から転化して作られたようです。つまり、スタティスタが関心をもつ諸事項、すなわち、国家の基本法、国力、担税力、軍勢力などについての知識体系を意味すると言われています。

このように、統計という語はその語源からして

非常に幅広い概念を含んでおり、私のような未熟な者が出るかどうか不安ですが、諸先輩方のご指導を仰ぎながら精一杯頑張りたいと思いますので、よろしく願い致します。



私の趣味

人口労働担当主事
齊藤 弘毅

手先の器用さは人並み以下であることを自覚しているのだがやめられない。

雑誌の自作スピーカーボックス製作記事を読んで、その気になってのこぎりを買ったのが病の始まり。日曜大工にのめりこんでしまった。工具はふえ、のこぎりも電動のものになり、終わりにはプロ用のものまで買い込んでしまった。(これを見ていた隣家の主人も私の病に感染したらしく同じ機械を買ってしまった。)「戸棚を作るから……」とか、「物置を作るから……」とかいって材料を買い込む。しかし実際に完成するものは半分もない。いつもすばらしい(?)アイデアが次々と湧いてきて設計変更を繰り返しているが、やがてへたばってしまう。後に残るのは切り刻まれた木片とおが屑の山だけである。でも時間が過ぎて前回の失敗の記憶も薄れたころに美しい木工芸品を偶然目にしたりすると、また材料を買い込んできて家人をうんざりさせているのである。

「家を作る!」などと考えはじめたらどうなるのか、時々自分に不安を覚えることがある。



うらしま太郎

商工担当係長
松本 邦勝

私は4月の異動により、鹿島用地事務所(旧鹿島開発組合)から再び統計課に勤務することになりましたのでよろしくお願い致します。

前は現在の人口・労働グループで、毎月勤労統

計調査の電算集計を担当しておりましたが当時の思い出として、プログラムの開発、例月処理、年処理、ギャップ修正、基準値改定等、又電算機種の変更による処理の一部変更等もありました。その当時はデータの多少に関係なく、情報管理室の大型電算機を使用しなければ処理ができなかったし、オフィス・コンピュータもなく、まして漢字でリストすることもできなかった。

しかし、鹿島用地事務所に約5年勤務し再度統計課に来て見ると、ワープロやパソコンがあるので目を白黒させています。まさに「現代のうらしま太郎」と言うところです。

最後になりましたが、商工グループで生産動態調査を担当することになりましたのでよろしくお願い致します。



花ごよみ

農林経済担当係長
阿久津 綾子

庭先に清々しい白木蓮の花が咲く頃、定期異動で落ち着かない時期が訪れます。

私もこの4月企画部統計課勤務を命ぜられ、農林経済グループの一員となり、家計調査を担当することになりました。過日、平野主査より詳細にわたる事務引き継ぎを受け、やんわりと感触だけはつかめたような気がいたしました。家計調査は統計法によって指定された調査で、一定の方法により選んだご家庭で家計簿の記入をお願いし、その結果は国民生活を豊かにするための貴重な資料として、政府や民間に利用されているとのことでした。この調査は女子職員の私にとって、日常生活と特に関連があり、素人の私にも興味を持って従事出来るような気がいたしました。

しかし、桜花も散り始めた4月も半ばを過ぎた今、来庁された家計調査員の方と接し、種々苦勞の多いことを知り、仕事の責任を再認識いたし

ました。

私は職員として在任中、庶務、経理事務に従事した期間が長く、直接県民の皆さんとお付き合いする機会に恵まれたのは、都市計画課での区画整理事業の清算業務の3年間でしたが、この貴重な経験を生かして一日も早く、課員の皆様や調査員の方達と肩を並べて仕事が出来ますように、努力して行きたいと思っておりますので、よろしくご指導下さいますよう、お願いいたします。



編集後記

統計指導担当主任
小園井 勝 洋

今回「統計いばらき」の編集を担当することになり、戸惑いと不安で一杯であります。初めて本の編集をすることになり、何を載せたらいいか、期日までに発行するにはどう処理してゆけばいいのかと頭を悩ましております。

これまで先輩方の作られてきた統計いばらき同様、引き続き皆さんに喜んでいただけるよう頑張りたいと思っております。原稿依頼など皆様には何かとお世話になりますので、よろしくお願い致します。

私は、賑やかなことが大好きでありまして、今は県庁神輿愛好会と地元の神輿会に入っており、7月から8月上旬の黄門まつりが終わるまでは練習に本番にと快い汗を流しております。100人近い人達が「ソイヤ、ソイヤ」の掛け声で練り歩く熱気はすさまじいもので、30度を超す炎天下では頭から水をかぶらなければいられない程です。近ごろは若いお嬢さんが髪型の型もあでやかにハッピーに身を包み、神輿をかつぐ姿が多くなり驚いております。どうですか真夏の昼の祭典、頭を空っぽにして汗をかいてみませんか。終わった後のビールは最高ですよ。

主 要 経

茨 城 県

| 年 月 | 世 帯 と 人 口 | | | 金融機関預貸金 (増 減) | | 手 形 交 換 高 (8手形交換所分) | | 百貨店 売上高 (主要4店) | 鉱 工 業 生 産 指 数 (鉱工業総合 季調整指数) |
|-------|-----------|-----------|--------------|-------------------|---------|------------------------|-----------|----------------------|--------------------------------------|
| | 世 帯 | 人 口 | 人 口 増 加 率 | 実質預金 | 貸 出 金 | 枚 数 | 金 額 | | |
| | 世帯 | 人 | % | 億 | 円 | 千枚 | 百万円 | 百万円 | 昭55年=100 |
| 昭和57年 | 722 762 | 2 632 409 | 14.85 | 4 411 | 1 869 | 2 396 | 2 254 110 | 42 302 | 100.3 |
| 58 | 737 273 | 2 665 239 | 12.47 | 3 797 | 2 147 | 2 359 | 2 349 467 | 43 349 | 105.1 |
| 59 | 748 952 | 2 690 696 | 9.55 | 4 773 | 2 559 | 2 335 | 2 540 251 | 44 090 | 114.4 |
| 60. 3 | 752 002 | 2 701 443 | △ 1.80 | 3 240 | 1 352 | 177 | 191 748 | 3 683 | 109.4 |
| 4 | 750 405 | 2 696 586 | 3.09 | △ 2 397 | △ 1 012 | 207 | 267 192 | 3 904 | 113.6 |
| 5 | 757 222 | 2 704 910 | 0.95 | 355 | △ 484 | 197 | 211 423 | 3 979 | 117.1 |
| 6 | 759 067 | 2 707 490 | 0.80 | 1 552 | 599 | 169 | 203 128 | 4 679 | 110.8 |
| 7 | 760 019 | 2 709 646 | 0.98 | 632 | 201 | 219 | 242 620 | 5 762 | 114.5 |
| 8 | 760 717 | 2 712 305 | 0.97 | △ 759 | △ 136 | 189 | 209 927 | 4 238 | 106.8 |
| 9 | 761 477 | 2 714 931 | 3.71 | 2 642 | 1 301 | 180 | 212 088 | 4 246 | 109.2 |
| 10 | 757 689 | 2 725 004 | 0.77 | △ 2 266 | △ 547 | 188 | 233 132 | 5 251 | 107.1 |
| 11 | 758 518 | 2 727 092 | 0.67 | 794 | 36 | 184 | 196 240 | 4 915 | 106.0 |
| 12 | 759 267 | 2 728 906 | 0.63 | 3 006 | 1 261 | 220 | 242 286 | 7 159 | 110.3 |
| 61. 1 | 759 597 | 2 730 629 | 0.59 | △ 2 635 | △ 701 | 168 | 228 700 | 5 790 | r 121.0 |
| 2 | 760 246 | 2 732 230 | 0.14 | △ 109 | 301 | 179 | 196 015 | 4 810 | 112.1 |
| 3 | 760 342 | 2 732 603 | ... | p 2 727 | p 728 | 191 | 217 353 | ... | ... |
| 資 料 | 県 統 計 課 | | | 日 本 銀 行 水 戸 事 務 所 | | | | 水戸財務部 | |

全 国

| 年 月 | 人 口 | | 銀行券 発行高 | 全国銀行勘定 | | 手 形 交 換 高 | | 百貨店 売上高 | 鉱 工 業 生 産 指 数 (鉱工業総合 季調整指数) |
|-------|-----------|--------------|-------------------|-----------|-----------|-----------|--------------|------------|--------------------------------------|
| | 人 口 | 人 口 増 加 率 | | 実質預金 | 貸 出 金 | 枚 数 | 金 額 | | |
| | 千人 | % | 億 | 円 (年月末) | 千枚 | 億円 | 億円 | 昭55年=100 | |
| 昭和57年 | 118 693 | r 6.87 | 214 260 | 1 694 784 | 1 676 775 | 423 851 | 17 950 091 | 62 461 | 101.3 |
| 58 | 119 483 | 6.66 | 224 660 | 1 827 976 | 1 863 463 | 417 709 | 19 139 584 | 63 664 | 104.9 |
| 59 | 120 235 | 6.29 | 244 559 | 1 976 236 | 2 104 790 | 414 643 | r 22 446 253 | 65 866 | 116.5 |
| 60. 2 | 120 482 | 0.06 | 204 085 | 1 951 131 | 2 114 015 | 32 015 | 1 813 636 | 4 290 | 120.3 |
| 3 | 120 489 | 0.50 | 209 850 | 2 041 982 | 2 169 123 | 31 748 | 1 910 022 | 5 780 | 118.6 |
| 4 | 120 550 | 0.40 | 211 871 | 1 983 154 | 2 135 743 | 36 684 | - 2 165 603 | 5 266 | 121.9 |
| 5 | 120 598 | 0.84 | 197 811 | 2 021 249 | 2 135 881 | 35 150 | 1 884 104 | 5 102 | 124.8 |
| 6 | 120 700 | 0.45 | 220 214 | 2 040 052 | 2 186 199 | 30 665 | 2 114 417 | 5 095 | 122.3 |
| 7 | 120 754 | 0.05 | 207 273 | 2 022 900 | 2 208 376 | 40 569 | 2 456 016 | 7 148 | 124.4 |
| 8 | 120 760 | 0.91 | 202 410 | 2 026 065 | 2 224 410 | 33 929 | 2 283 401 | 4 506 | 122.8 |
| 9 | 120 870 | 0.76 | 205 076 | 2 100 921 | 2 266 419 | 32 466 | 2 591 297 | 4 734 | 121.4 |
| 10 | 121 047 | 0.53 | 201 585 | 2 055 028 | 2 265 008 | 34 378 | 3 024 031 | 5 682 | 122.6 |
| 11 | 121 112 | ... | 208 449 | 2 123 181 | 2 299 072 | 33 380 | 2 314 591 | 5 680 | 121.3 |
| 12 | p 121 180 | ... | 254 743 | 2 174 055 | 2 371 700 | 40 755 | 2 604 807 | 10 280 | 122.0 |
| 61. 1 | p 121 170 | ... | 211 884 | 2 116 586 | 2 367 932 | 34 919 | 2 140 477 | 5 043 | 121.3 |
| 2 | p 121 280 | ... | 214 939 | 2 141 086 | 2 387 656 | 31 574 | 2 242 067 | 4 520 | 121.4 |
| 資 料 | 総務庁統計局 | | 日 本 銀 行 調 査 統 計 局 | | | | 日本百貨店協会 | 通 産 省 | |

(注) ※は年度数値。世帯と人口の各年の数値は10月1日現在、人口増加率は10月1日～翌年9月30日。
 全国の産業用大口電力消費量は9電力会社の計。
 茨城県の実質預金は、昭和59年7月以降統計方法が変更された。

済 指 標

茨 城 県

| 調査産業 平均賃金 | 賃金指数 | 雇用指数 | 有 効 求人倍率 | 消 費 者 物 価 指 数 (水戸市) | 家計消費支出 (水戸市) (勤労者) | 産 業 用 電力消費量 (50kW以上) | 建 築 着 工 | | 年 月 |
|--------------|----------|-------|-------------|---------------------------|--------------------------|----------------------------|----------|-------|-------------------|
| | | | | | | | 工 事 費 額 | | |
| | | | | | | | 床 面 積 | 千㎡ | |
| 円 | 昭55年=100 | 倍 | 昭55年=100 | 円 | 千kWh | 百万円 | 千㎡ | | |
| 268 922 | 109.6 | 104.7 | ※0.87 | 108.5 | 288 179 | ※6 558 883 | 571 792 | 5 323 | 昭和57年 58 59 |
| 276 654 | 113.6 | 105.0 | ※0.89 | 110.9 | 297 569 | ※7 000 781 | 533 199 | 4 929 | |
| 289 691 | 118.9 | 106.3 | ※1.02 | 113.3 | 290 985 | ※7 410 786 | 604 497 | 5 682 | |
| 250 594 | 102.9 | 105.6 | 1.05 | 115.6 | 306 892 | 634 364 | 47 849 | 429 | 60. 3 4 5 |
| 234 638 | 94.0 | 107.3 | 1.00 | 116.2 | 292 901 | 622 340 | 45 771 | 464 | |
| 230 590 | 93.9 | 107.2 | 0.92 | 116.5 | 260 340 | 635 723 | 40 804 | 413 | |
| 476 550 | 194.1 | 107.1 | 0.92 | 116.2 | 257 665 | 627 531 | 45 462 | 447 | 6 |
| 364 490 | 148.4 | 106.9 | 0.89 | 116.4 | 302 940 | 645 125 | 49 902 | 460 | 7 |
| 235 305 | 95.8 | 106.6 | 1.02 | 115.8 | 245 625 | 634 420 | 38 175 | 368 | 8 |
| 231 729 | 94.4 | 107.5 | 1.07 | 116.6 | 268 150 | 641 204 | 40 662 | 361 | 9 |
| 231 821 | 94.4 | 107.6 | 1.10 | 118.1 | 295 519 | 649 549 | 48 440 | 431 | 10 |
| 235 392 | 95.9 | 107.9 | 1.04 | 116.6 | 305 109 | 653 553 | 41 521 | 441 | 11 |
| 674 881 | 274.8 | 108.0 | 1.01 | 116.9 | 523 185 | 646 818 | 52 561 | 452 | 12 |
| 231 751 | 94.4 | 107.3 | 0.98 | 116.8 | 370 731 | 609 351 | 34 359 | 337 | 61. 1 2 3 |
| 233 573 | 95.1 | 107.2 | 0.94 | 116.0 | ... | 642 187 | 42 263 | 395 | |
| ... | ... | ... | 0.89 | 116.4 | ... | 639 683 | p 44 566 | p 428 | |
| 県 統 計 課 | | | 県職業 安定課 | 県 統 計 課 | 東 京 電 力 茨 城 支 店 | 県 建 築 指 導 課 | 資 料 | | |

全 国

| 調査産業 平均賃金 | 賃金指数 | 雇用指数 | 有 効 求人倍率 | 消 費 者 物 価 指 数 | 家計消費支出 (勤労者) | 産 業 用 大 口 電力消費量 | 建 築 着 工 | | 年 月 |
|--------------|----------|-------|-------------|------------------|-----------------|--------------------|---------|---------|-------------------|
| | | | | | | | 工 事 費 額 | | |
| | | | | | | | 床 面 積 | 千㎡ | |
| 円 | 昭55年=100 | 季調済 | 昭55年=100 | 円 | 百万kWh | 億円 | 千㎡ | | |
| 288 738 | 110.0 | 103.1 | 0.61 | 107.7 | 266 063 | ※186 653 | 221 771 | 195 642 | 昭和57年 58 59 |
| 297 269 | 113.8 | 103.4 | 0.60 | 109.7 | 272 199 | ※192 106 | 216 649 | 189 281 | |
| 310 463 | 118.9 | 104.3 | 0.65 | 112.1 | 282 716 | ※200 485 | 222 425 | 196 138 | |
| 237 029 | 90.8 | 103.8 | 0.68 | 112.9 | 246 442 | 16 075 | 16 211 | 14 050 | 60. 2 3 4 |
| 264 625 | 101.4 | 103.6 | 0.68 | 113.4 | 311 858 | 17 167 | 18 914 | 16 444 | |
| 245 517 | 95.7 | 106.3 | 0.68 | 114.0 | 293 353 | 16 639 | 20 925 | 18 423 | |
| 240 780 | 93.9 | 106.5 | 0.69 | 114.5 | 268 428 | 16 749 | 19 268 | 16 965 | 5 |
| 427 995 | 166.9 | 106.5 | r 0.69 | 114.6 | 274 972 | 17 164 | 21 726 | 18 971 | 6 |
| 423 976 | 165.3 | 106.3 | 0.68 | 114.7 | 307 498 | 17 872 | 20 933 | 18 438 | 7 |
| 274 918 | 107.2 | 106.0 | 0.68 | 113.6 | 283 083 | 16 943 | 19 845 | 16 792 | 8 |
| 240 871 | 93.9 | 105.9 | 0.68 | 114.7 | 265 286 | 17 334 | 20 246 | 16 816 | 9 |
| 243 592 | 95.0 | 105.7 | 0.67 | 116.3 | 272 637 | 17 492 | 21 603 | 18 063 | 10 |
| 250 103 | 97.5 | 105.8 | 0.67 | 115.1 | 266 648 | 16 852 | 19 068 | 16 281 | 11 |
| 704 568 | 274.8 | 105.4 | 0.67 | 115.2 | 412 003 | 16 863 | 19 561 | 16 170 | 12 |
| 257 153 | 100.3 | 104.8 | 0.67 | 115.4 | p 272 683 | 16 423 | 15 552 | 12 632 | 61. 1 2 |
| p 244 071 | p 95.2 | 104.4 | 0.65 | 114.9 | ... | p 16 184 | 16 927 | 14 287 | |
| 労 働 省 | | | 総務庁統計局 | 通 産 省 | 建 設 省 | 資 料 | | | |

1. 世帯, 人口および人口移動

(単位：世帯, 人)

| 年月日 | 世帯数 | 人 口 | | | 対前年(月) 増減数 | 人 口 移 動 | | | |
|---------|----------------|------------------|------------------|------------------|---------------|---------|--------|---------|---------|
| | | 総 数 | 男 | 女 | | 自 然 動 態 | | 社 会 動 態 | |
| | | | | | | 出 生 | 死 亡 | 転 入 | 転 出 |
| 57.10.1 | 722 762 | 2 632 409 | 1 310 368 | 1 322 041 | 38 123 | 35 731 | 17 006 | 134 323 | 114 925 |
| 58.10.1 | 737 273 | 2 665 239 | 1 327 120 | 1 338 119 | 31 179 | 35 462 | 17 197 | 126 338 | 113 424 |
| 59.10.1 | 748 952 | 2 690 696 | 1 339 616 | 1 351 080 | 25 874 | 35 403 | 17 474 | 122 756 | 114 811 |
| 60. 3.1 | 752 002 | 2 701 443 | 1 344 727 | 1 356 716 | 1 805 | 2 663 | 1 475 | 8 167 | 7 550 |
| 4.1 | 750 405 | 2 696 586 | 1 341 986 | 1 354 600 | △4 857 | 2 602 | 1 499 | 17 778 | 23 738 |
| 5.1 | 757 222 | 2 704 910 | 1 346 912 | 1 357 998 | 8 324 | 2 641 | 1 414 | 23 614 | 16 517 |
| 6.1 | 759 067 | 2 707 490 | 1 348 352 | 1 359 138 | 2 580 | 2 786 | 1 439 | 9 586 | 8 353 |
| 7.1 | 760 019 | 2 709 646 | 1 349 452 | 1 360 194 | 2 156 | 2 630 | 1 276 | 7 411 | 6 609 |
| 8.1 | 760 717 | 2 712 305 | 1 350 872 | 1 361 433 | 2 659 | 2 998 | 1 299 | 8 631 | 7 671 |
| 9.1 | 761 477 | 2 714 931 | 1 352 230 | 1 362 701 | 2 626 | 2 979 | 1 315 | 8 805 | 7 843 |
| 10.1 | 757 689 | 2 725 004 | 1 357 902 | 1 367 102 | 1 718 | 2 880 | 1 215 | 7 913 | 7 860 |
| 11.1 | 758 518 | 2 727 092 | 1 358 964 | 1 368 128 | 2 088 | 2 991 | 1 381 | 8 901 | 8 423 |
| 12.1 | 759 267 | 2 728 906 | 1 359 773 | 1 369 133 | 1 814 | 2 677 | 1 365 | 7 912 | 7 410 |
| 61. 1.1 | 759 597 | 2 730 629 | 1 360 459 | 1 370 170 | 1 723 | 2 846 | 1 733 | 8 102 | 7 492 |
| 2.1 | 760 246 | 2 732 230 | 1 361 330 | 1 370 900 | 1 601 | 2 738 | 1 812 | 6 911 | 6 236 |
| 3.1 | 760 342 | 2 732 603 | 1 361 441 | 1 371 162 | 373 | 2 495 | 1 564 | 7 408 | 7 966 |

(注) 人口移動のうち、年別人口移動については各年の年間数値を、月別人口移動については前月の月間数値を示す。
60.10.1の世帯数・人口は昭和60年国勢調査の概数であり、人口移動については各市町村から住民基本台帳に基づき報告されたものである。60.11.1以後は前者を基礎としているので留意を要する。(2.市町村別人口と世帯も同じ)

資料：県統計課

2. 市町村別人口と世帯

(単位：人, 世帯)

| 市町村 | 昭和60年 10月1日 人口総数 | 61年3月1日 | | | 市町村 | 昭和60年 10月1日 人口総数 | 61年3月1日 | | |
|-----|------------------------|-----------|------------|---------|-------|------------------------|---------|------------|--------|
| | | 人口総数 | 対前月 増減数 | 世帯数 | | | 人口総数 | 対前月 増減数 | 世帯数 |
| 総 数 | 2 725 004 | 2 732 603 | 373 | 760 342 | 竜ヶ崎市 | 48 857 | 49 044 | 55 | 13 661 |
| 市 部 | 1 311 026 | 1 313 468 | △ 25 | 390 352 | 那珂湊市 | 33 011 | 32 984 | △ 5 | 9 033 |
| 郡 部 | 1 413 978 | 1 419 135 | 398 | 369 990 | 下妻市 | 32 643 | 32 684 | △ 6 | 8 204 |
| 水戸市 | 228 987 | 229 813 | 64 | 76 730 | 水海道市 | 41 717 | 41 723 | △ 5 | 10 270 |
| 日立市 | 206 075 | 206 194 | △ 68 | 65 792 | 常陸太田市 | 36 628 | 36 758 | △ 24 | 10 131 |
| 土浦市 | 120 175 | 120 409 | 25 | 36 992 | 勝田市 | 102 768 | 103 128 | 71 | 31 505 |
| 古河市 | 57 539 | 57 548 | △ 38 | 16 773 | 高萩市 | 33 968 | 34 100 | 32 | 10 189 |
| 石岡市 | 49 055 | 49 170 | 2 | 13 973 | 北茨城市 | 51 034 | 51 182 | 7 | 14 526 |
| 下館市 | 63 957 | 64 062 | △ 28 | 17 411 | 笠間市 | 31 540 | 31 524 | △ 17 | 8 357 |
| 結城市 | 52 286 | 52 317 | 10 | 13 353 | 取手市 | 78 609 | 78 536 | △ 87 | 23 323 |
| | | | | | 岩井市 | 42 177 | 42 292 | △ 13 | 10 129 |

| 市町村 | 昭和60年 10月1日 人口総数 | 61年3月1日 | | | 市町村 | 昭和60年 10月1日 人口総数 | 61年3月1日 | | |
|------|------------------------|---------|------------|--------|------|------------------------|---------|------------|--------|
| | | 人口総数 | 対前月 増減数 | 世帯数 | | | 人口総数 | 対前月 増減数 | 世帯数 |
| 東茨城郡 | 142 867 | 143 087 | △ 7 | 36 653 | 稲敷郡 | 182 069 | 182 821 | 14 | 47 518 |
| 常澄村 | 10 081 | 10 094 | △ 2 | 2 307 | 江戸崎町 | 13 668 | 13 709 | 9 | 3 521 |
| 茨城町 | 35 158 | 35 224 | △ 17 | 8 816 | 美浦村 | 14 161 | 14 221 | 4 | 3 848 |
| 小川町 | 18 324 | 18 419 | 7 | 4 440 | 阿見町 | 37 671 | 37 789 | △ 32 | 10 540 |
| 美野里町 | 20 800 | 20 918 | 18 | 5 394 | 牛久町 | 51 926 | 52 355 | 53 | 14 474 |
| 内原町 | 14 677 | 14 618 | △ 29 | 3 544 | 莖崎町 | 22 577 | 22 676 | 6 | 5 835 |
| 常北町 | 10 876 | 10 874 | 7 | 2 913 | 新利根村 | 8 998 | 9 010 | △ 9 | 2 029 |
| 桂村 | 6 766 | 6 769 | △ 1 | 1 811 | 河内村 | 11 284 | 11 252 | △ 16 | 2 596 |
| 御前山村 | 5 137 | 5 132 | 4 | 1 372 | 桜川村 | 8 190 | 8 191 | △ 3 | 1 796 |
| 大洗町 | 21 048 | 21 039 | 6 | 6 056 | 東村 | 13 594 | 13 618 | 2 | 2 879 |
| 西茨城郡 | 70 312 | 70 531 | 70 | 17 906 | 新治郡 | 128 251 | 128 558 | △ 7 | 36 049 |
| 友部町 | 28 513 | 28 673 | 56 | 7 606 | 出島村 | 18 398 | 18 428 | 5 | 4 317 |
| 岩間町 | 15 910 | 15 942 | △ 12 | 4 084 | 玉里村 | 7 395 | 7 461 | 17 | 1 826 |
| 七会村 | 2 795 | 2 792 | 3 | 656 | 八郷町 | 29 155 | 29 142 | △ 11 | 6 450 |
| 岩瀬町 | 23 094 | 23 124 | 23 | 5 560 | 千代田村 | 22 907 | 22 983 | 18 | 6 659 |
| 那珂郡 | 123 542 | 123 928 | 67 | 34 340 | 新治村 | 9 061 | 9 043 | △ 15 | 2 127 |
| 東海村 | 31 065 | 31 170 | 16 | 9 176 | 桜村 | 41 335 | 41 501 | △ 21 | 14 670 |
| 那珂町 | 40 236 | 40 365 | 10 | 10 836 | 筑波郡 | 122 934 | 123 982 | 117 | 33 466 |
| 瓜連町 | 7 152 | 7 295 | 21 | 1 894 | 谷田部町 | 37 384 | 38 069 | 112 | 12 364 |
| 大宮町 | 25 193 | 25 214 | 2 | 7 013 | 伊奈町 | 25 280 | 25 378 | △ 15 | 6 421 |
| 山方町 | 9 116 | 9 099 | 11 | 2 548 | 谷和原村 | 11 495 | 11 546 | 13 | 2 606 |
| 美和村 | 5 567 | 5 553 | △ 1 | 1 400 | 豊里町 | 12 365 | 12 418 | 12 | 2 867 |
| 緒川村 | 5 213 | 5 232 | 8 | 1 473 | 筑波町 | 22 860 | 22 898 | △ 16 | 5 493 |
| 久慈郡 | 50 874 | 50 758 | △ 42 | 13 659 | 大穂町 | 13 550 | 13 673 | 11 | 3 715 |
| 金砂郷村 | 10 448 | 10 437 | 3 | 2 763 | 真壁郡 | 79 615 | 79 710 | 26 | 18 748 |
| 水府村 | 7 329 | 7 295 | △ 15 | 1 962 | 関城町 | 16 260 | 16 296 | 9 | 3 770 |
| 里美村 | 4 868 | 4 874 | △ 4 | 1 304 | 明野町 | 17 967 | 17 987 | △ 10 | 4 261 |
| 大子町 | 28 229 | 28 152 | △ 26 | 7 630 | 真壁町 | 21 004 | 21 001 | △ 6 | 5 062 |
| 多賀郡 | 12 037 | 12 019 | △ 37 | 3 311 | 大和村 | 7 664 | 7 661 | △ 1 | 1 696 |
| 十王町 | 12 037 | 12 019 | △ 37 | 3 311 | 協和町 | 16 720 | 16 765 | 34 | 3 959 |
| 鹿島郡 | 177 516 | 178 349 | 93 | 48 577 | 結城郡 | 54 425 | 54 542 | △ 3 | 12 370 |
| 旭村 | 10 946 | 10 986 | 1 | 2 408 | 八千代町 | 24 028 | 24 070 | 1 | 5 177 |
| 鉾田町 | 28 066 | 28 076 | △ 29 | 6 916 | 千代川村 | 8 865 | 8 877 | △ 15 | 2 033 |
| 大洋村 | 10 047 | 10 096 | 19 | 2 356 | 石下町 | 21 532 | 21 595 | 11 | 5 160 |
| 大野村 | 13 322 | 13 385 | △ 2 | 3 266 | 猿島郡 | 122 666 | 123 198 | 53 | 30 324 |
| 鹿島町 | 42 603 | 42 835 | 41 | 12 876 | 総和町 | 41 193 | 41 536 | 16 | 11 244 |
| 神栖町 | 36 403 | 36 694 | 20 | 10 884 | 五霞村 | 8 593 | 8 581 | △ 5 | 2 002 |
| 波崎町 | 36 129 | 36 277 | 43 | 9 871 | 三和町 | 31 112 | 31 317 | 41 | 7 581 |
| 行方郡 | 73 494 | 73 703 | 24 | 17 888 | 猿島町 | 15 470 | 15 442 | 1 | 3 148 |
| 麻生町 | 18 121 | 18 148 | △ 7 | 4 131 | 境町 | 26 298 | 26 322 | — | 6 349 |
| 牛堀町 | 6 818 | 6 773 | △ 16 | 1 656 | 北相馬郡 | 73 376 | 73 949 | 30 | 19 181 |
| 潮来町 | 23 602 | 23 797 | 46 | 6 381 | 守谷町 | 23 857 | 24 139 | 20 | 6 219 |
| 北浦村 | 11 141 | 11 155 | 7 | 2 426 | 藤代町 | 29 757 | 29 960 | 9 | 8 022 |
| 玉造町 | 13 812 | 13 830 | △ 6 | 3 294 | 利根町 | 19 762 | 19 850 | 1 | 4 940 |

(注) 「人口増加」は、S55.11.1以降、住民基本台帳及び外国人登録原票に基づいたもので、外国人も含まれる。(1.世帯、人口及び人口移動も同じ)

資料：県統計課

3. 産業別賃金指数

(昭和55年=100)

| 年 月 | 調 査 産 業 計 | | 建 設 業 | 製 造 業 | 電 気・ガ 斯・ 水 道 業 | 運 輸 通 信 業 | 卸 売 業 小 売 業 | 金 融 保 險 業 | サ ー ビ ス 業 |
|-------|--------------------|--------------------|-------|-------|-------------------|--------------|----------------|--------------|-----------|
| | サ ー ビ ス 業 を 含 む | サ ー ビ ス 業 を 除 く | | | | | | | |
| 昭和58年 | 113.6 | 117.4 | 124.2 | 117.6 | 119.8 | 117.4 | 108.0 | 129.6 | 103.8 |
| 59 | 118.9 | 122.7 | 130.1 | 123.9 | 124.1 | 122.5 | 110.9 | 128.9 | 109.2 |
| 60 | 122.7 | 125.6 | 130.1 | 127.7 | 135.3 | 122.7 | 122.4 | 112.4 | 115.7 |
| 60. 2 | 92.7 | 95.3 | 101.7 | 97.6 | 104.7 | 94.4 | 86.9 | 82.7 | 86.2 |
| 3 | 102.9 | 98.3 | 105.8 | 96.3 | 113.8 | 104.4 | 91.0 | 113.6 | 119.3 |
| 4 | 94.0 | 97.1 | 105.1 | 98.5 | 95.4 | 96.9 | 95.3 | 85.2 | 86.1 |
| 5 | 93.9 | 96.8 | 104.0 | 98.8 | 100.5 | 95.7 | 101.2 | 72.9 | 86.4 |
| 6 | 194.1 | 188.5 | 137.9 | 198.2 | 290.8 | 164.9 | 158.4 | 186.2 | 214.1 |
| 7 | 148.4 | 165.7 | 204.8 | 168.2 | 98.3 | 161.7 | 169.4 | 140.1 | 97.7 |
| 8 | 95.8 | 99.7 | 121.5 | 100.4 | 98.4 | 96.7 | 107.4 | 77.8 | 85.3 |
| 9 | 94.4 | 97.3 | 106.6 | 99.2 | 99.1 | 96.1 | 97.2 | 77.7 | 86.6 |
| 10 | 94.4 | 98.1 | 109.9 | 97.4 | 98.8 | 107.1 | 98.6 | 84.2 | 84.2 |
| 11 | 95.9 | 100.4 | 108.8 | 104.0 | 97.7 | 95.7 | 98.3 | 76.1 | 83.3 |
| 12 | 274.8 | 275.6 | 251.3 | 279.5 | 330.5 | 261.7 | 270.9 | 267.9 | 275.1 |
| 61. 1 | 94.4 | 96.7 | 110.8 | 95.7 | 99.7 | 101.6 | 105.2 | 79.5 | 88.4 |
| 2 | 95.1 | 97.9 | 107.3 | 99.5 | 100.8 | 100.4 | 96.2 | 77.4 | 87.7 |

(注) (1) 規模30人以上の事業所。 (2) 名目賃金指数。

資料：県統計課

4. 産業別雇用指数

(昭和55年=100)

| 年 月 | 調 査 産 業 計 | | 建 設 業 | 製 造 業 | 電 気・ガ 斯・ 水 道 業 | 運 輸 通 信 業 | 卸 売 業 小 売 業 | 金 融 保 險 業 | サ ー ビ ス 業 |
|-------|--------------------|--------------------|-------|-------|-------------------|--------------|----------------|--------------|-----------|
| | サ ー ビ ス 業 を 含 む | サ ー ビ ス 業 を 除 く | | | | | | | |
| 昭和58年 | 105.0 | 106.9 | 102.7 | 105.4 | 101.9 | 103.8 | 124.4 | 106.9 | 97.8 |
| 59 | 106.3 | 108.1 | 102.6 | 107.8 | 99.1 | 102.2 | 121.8 | 110.0 | 99.2 |
| 60 | 107.0 | 108.8 | 107.0 | 108.8 | 98.3 | 97.9 | 120.4 | 118.0 | 100.0 |
| 60. 2 | 105.9 | 107.7 | 104.7 | 107.4 | 97.0 | 100.3 | 121.4 | 110.3 | 99.3 |
| 3 | 105.6 | 107.5 | 106.3 | 107.2 | 96.4 | 99.5 | 120.0 | 111.1 | 98.5 |
| 4 | 107.3 | 109.7 | 104.8 | 109.7 | 98.7 | 98.5 | 127.8 | 110.9 | 98.3 |
| 5 | 107.2 | 109.4 | 106.3 | 109.7 | 98.2 | 96.9 | 121.5 | 119.3 | 98.8 |
| 6 | 107.1 | 109.3 | 107.3 | 109.4 | 97.4 | 96.9 | 121.1 | 120.0 | 98.9 |
| 7 | 106.9 | 109.2 | 107.5 | 109.1 | 98.3 | 97.1 | 121.4 | 119.3 | 98.6 |
| 8 | 106.6 | 108.8 | 107.2 | 108.9 | 98.3 | 97.2 | 119.2 | 120.5 | 98.3 |
| 9 | 107.5 | 108.9 | 106.9 | 109.0 | 98.3 | 96.3 | 119.8 | 121.4 | 102.1 |
| 10 | 107.6 | 109.0 | 107.5 | 109.1 | 100.4 | 97.5 | 119.2 | 119.7 | 102.2 |
| 11 | 107.9 | 109.4 | 107.9 | 109.5 | 99.7 | 97.1 | 119.0 | 123.2 | 102.3 |
| 12 | 108.0 | 109.5 | 109.1 | 109.6 | 99.6 | 97.2 | 119.2 | 121.7 | 102.2 |
| 61. 1 | 107.3 | 108.7 | 110.6 | 109.0 | 99.1 | 95.6 | 117.8 | 120.7 | 101.9 |
| 2 | 107.2 | 108.6 | 110.1 | 109.1 | 98.1 | 95.4 | 117.4 | 118.7 | 101.7 |

(注) (1) 規模30人以上の事業所。

資料：県統計課

5. 産業別労働時間

(単位：1人1ヵ月当たり、時間)

| 年 月 | 調査産業計 | | 建設業 | 製造業 | 電気・ガス・水道業 | 運輸通信業 | 卸売業小売業 | 金融保険業 | サービス業 | 所定内労働時間 調査産業計 (サービス業を含む) |
|-------|----------|----------|-------|-------|-----------|-------|--------|-------|-------|--------------------------------|
| | サービス業を含む | サービス業を除く | | | | | | | | |
| 昭和58年 | 176.2 | 176.7 | 183.7 | 181.2 | 167.3 | 166.4 | 167.9 | 157.9 | 173.9 | 160.1 |
| 59 | 178.2 | 178.9 | 190.3 | 183.1 | 169.5 | 169.1 | 169.8 | 155.6 | 175.5 | 160.6 |
| 60 | 177.7 | 179.5 | 188.2 | 181.7 | 166.3 | 184.9 | 171.6 | 153.1 | 171.1 | 159.6 |
| 60. 2 | 178.8 | 180.9 | 191.5 | 188.8 | 159.8 | 164.8 | 167.6 | 134.4 | 171.2 | 160.5 |
| 3 | 175.2 | 175.4 | 188.9 | 178.8 | 168.9 | 171.3 | 164.7 | 150.4 | 174.6 | 156.4 |
| 4 | 184.5 | 186.0 | 190.6 | 191.4 | 174.9 | 175.9 | 177.6 | 153.7 | 178.4 | 165.5 |
| 5 | 172.1 | 171.3 | 173.5 | 169.8 | 163.8 | 188.9 | 170.6 | 157.2 | 175.3 | 154.3 |
| 6 | 189.1 | 190.9 | 192.3 | 195.3 | 160.3 | 195.0 | 180.3 | 156.7 | 182.1 | 170.0 |
| 7 | 186.2 | 187.5 | 198.0 | 188.1 | 182.1 | 199.4 | 180.6 | 163.0 | 181.1 | 167.5 |
| 8 | 164.2 | 168.1 | 185.7 | 164.2 | 166.9 | 184.7 | 171.5 | 159.7 | 149.0 | 147.7 |
| 9 | 180.0 | 182.7 | 181.3 | 187.6 | 157.6 | 182.6 | 176.4 | 142.7 | 170.1 | 161.9 |
| 10 | 178.2 | 178.9 | 188.4 | 179.8 | 180.8 | 191.2 | 170.0 | 154.2 | 175.6 | 160.4 |
| 11 | 183.7 | 187.7 | 198.8 | 191.6 | 162.7 | 189.7 | 175.0 | 158.1 | 168.7 | 164.9 |
| 12 | 181.0 | 185.8 | 191.4 | 188.1 | 161.6 | 198.4 | 175.1 | 156.7 | 163.3 | 162.4 |
| 61. 1 | 160.3 | 161.6 | 177.8 | 159.6 | 153.6 | 179.0 | 158.7 | 147.1 | 155.5 | 144.2 |
| 2 | 178.1 | 181.4 | 193.2 | 187.7 | 154.2 | 172.2 | 169.0 | 139.7 | 165.7 | 160.2 |

(注) (1) 規模30人以上の事業所。

資料：県統計課

6. 職業紹介状況

(単位：件)

| 年度・月 | 一 般 職 業 紹 介 (パートタイムを含まない) | | | | | | |
|--------|---------------------------|-----------------|-----------------------|------------------------|--------|-----------------|-----------------|
| | 新規求人数 (A) | 新規求職 申込件数(B) | 有効求人数 (月平均) (C) | 有効求職者数 (月平均) (D) | 就職件数 | 新規求人倍率 (A/B) | 有効求人倍率 (C/D) |
| 昭和58年度 | 80 263 | 71 957 | 21 559 | 24 284 | 22 175 | 1.12 | 0.89 |
| 59 | 87 765 | 74 275 | 24 388 | 23 967 | 24 216 | 1.18 | 1.02 |
| 60 | 84 095 | 77 656 | 23 970 | 24 432 | 24 977 | 1.08 | 0.98 |
| 60. 3 | 6 870 | 6 810 | 26 209 | 24 890 | 2 382 | 1.01 | 1.05 |
| 4 | 7 740 | 8 077 | 26 226 | 26 215 | 2 424 | 0.96 | 1.00 |
| 5 | 7 170 | 6 903 | 23 294 | 25 302 | 2 265 | 1.04 | 0.92 |
| 6 | 6 043 | 5 694 | 22 298 | 24 202 | 2 106 | 1.06 | 0.92 |
| 7 | 6 974 | 6 710 | 21 871 | 24 642 | 2 064 | 1.04 | 0.89 |
| 8 | 10 034 | 6 057 | 24 851 | 24 314 | 1 927 | 1.66 | 1.02 |
| 9 | 8 083 | 6 767 | 26 167 | 24 540 | 2 165 | 1.19 | 1.07 |
| 10 | 7 974 | 7 298 | 27 725 | 25 315 | 2 192 | 1.09 | 1.10 |
| 11 | 5 484 | 5 368 | 25 428 | 24 392 | 2 095 | 1.02 | 1.04 |
| 12 | 4 509 | 4 011 | 21 991 | 21 869 | 1 682 | 1.12 | 1.01 |
| 61. 1 | 7 256 | 7 475 | 23 015 | 23 419 | 1 872 | 0.97 | 0.98 |
| 2 | 6 405 | 6 340 | 22 245 | 23 734 | 1 950 | 1.01 | 0.94 |
| 3 | 6 423 | 6 956 | 22 530 | 25 244 | 2 235 | 0.92 | 0.89 |

(注) 学卒・日雇・パートタイムは除く。

資料：県職業安定課

7. 農産物の平均販売価格

(単位：円)

| 年度・月 | うるち米 (自由売) (玄米60kg) | 生乳 (飲用10kg) | 鶏卵 (10kg) | 豚肉 (生体10kg) | 肉用牛 (去勢肥育) (和牛・壮令) (生体10kg) | 乳子牛 (6ヵ月) (ホルスタイン) (純種) | ブロイラー (生体10kg) |
|--------|---------------------------|----------------|--------------|----------------|--------------------------------------|----------------------------------|-------------------|
| 昭和57年度 | 21 181 | 1 041 | 2 376 | 4 538 | 16 958 | 111 250 | 2 867 |
| 58 | 21 556 | 1 018 | 2 299 | 4 368 | 16 150 | 116 250 | 2 569 |
| 59 | 21 208 | 1 029 | 2 311 | 4 395 | 15 317 | 81 389 | 2 587 |
| 60. 3 | 20 333 | 950 | 2 460 | 3 924 | 15 100 | 80 000 | 2 489 |
| 4 | 20 167 | 950 | 2 255 | 3 839 | 15 400 | 83 000 | 2 452 |
| 5 | 19 833 | 1 000 | 2 208 | 3 800 | 15 710 | 83 000 | 2 436 |
| 6 | 19 500 | 1 000 | 2 260 | 4 000 | 15 710 | 83 000 | 2 430 |
| 7 | 19 167 | 1 030 | 2 375 | 4 000 | 15 710 | 83 000 | 2 430 |
| 8 | 18 667 | 1 017 | 2 285 | 4 000 | 15 900 | 83 000 | 2 430 |
| 9 | 18 667 | 1 023 | 2 700 | 3 802 | 16 000 | 83 000 | 2 440 |
| 10 | 20 000 | 1 027 | 2 935 | 3 532 | 16 000 | 83 000 | 2 430 |
| 11 | 20 000 | 1 013 | 2 795 | 3 390 | 16 000 | 83 000 | 2 420 |
| 12 | 20 000 | 1 027 | 3 225 | 3 390 | 16 600 | 83 000 | 2 499 |
| 61. 1 | 20 000 | 950 | 2 969 | 3 491 | 16 300 | 83 000 | 2 499 |
| 2 | 20 000 | 953 | 2 895 | 3 590 | 16 500 | 83 000 | 2 387 |
| 3 | 20 000 | 953 | 2 843 | 3 633 | 15 400 | 83 000 | 2 402 |

| 年 月 | だいこん (1 kg) | にんじん (1 kg) | はくさい (1 kg) | キャベツ (1 kg) | ねぎ (1 kg) | トマト (1 kg) | きゅうり (1 kg) | ピーマン (1 kg) | レタス (1 kg) |
|--------|----------------|----------------|----------------|----------------|--------------|---------------|----------------|----------------|---------------|
| 昭和 58年 | 55 | 92 | 34 | 55 | 200 | 192 | 199 | 354 | 193 |
| 59 | 73 | 109 | 39 | 71 | 160 | 167 | 181 | 286 | 155 |
| 60 | 59 | 73 | 32 | 63 | 133 | 206 | 200 | 366 | 212 |
| 60. 4 | 57 | 56 | 104 | 92 | 55 | 316 | 248 | 646 | 220 |
| 5 | 58 | 119 | 36 | 57 | 184 | 247 | 136 | 259 | 156 |
| 6 | 58 | 67 | 58 | 77 | 143 | 168 | 139 | 276 | 207 |
| 7 | 100 | 90 | 138 | 168 | 230 | 113 | 143 | 413 | 285 |
| 8 | 83 | 98 | 120 | 91 | 169 | 221 | 104 | 291 | 119 |
| 9 | 59 | 105 | 61 | 33 | 195 | 107 | 114 | 252 | 131 |
| 10 | 61 | 107 | 31 | 39 | 167 | 158 | 247 | 359 | 264 |
| 11 | 37 | 62 | 20 | 31 | 167 | 191 | 287 | 222 | 160 |
| 12 | 43 | 61 | 20 | 54 | 111 | 373 | 438 | 263 | 386 |
| 61. 1 | 62 | 72 | 36 | 102 | 125 | 330 | 379 | 459 | 561 |
| 2 | 92 | 82 | 53 | 129 | 149 | 368 | 274 | 522 | 378 |
| 3 | 100 | 112 | 79 | 93 | 213 | 286 | 228 | 338 | 206 |
| 4 | 122 | 156 | 63 | 80 | 156 | 261 | 201 | 315 | 148 |

(注) (1) 価格は、それぞれの主産地における生産者販売価格である。資料：農林水産省茨城統計情報事務所 (TEL0292-31-2266)
 (2) 野菜は、水戸市公設地方卸売市場の卸売価格による。水戸市公設地方卸売市場 (TEL0292-26-2331)
 (3) 年(度)価格は、年(度)の加重平均値である。

8. 鉱工業指数 (季節調整済指数)

1. 生産指数

(昭和55年=100)

| 年 月 | 鉱工業 | | | | | | | | | | | | | | 窯 業 土 産 製 石 品 工 業 | 化 学 工 業 |
|------------------|------------|-------|---------|-------|--------|-----------|----------|------------|------------|------------|------------|------------|------------|------------|-------------------------------|------------|
| | 鉱 業 | 製 造 業 | | | 鉄鋼業 | 非金 工 業 | 鉄 属 業 | 金 属 工 業 | 機 械 工 業 | 一 般 機 械 | 電 機 機 械 | 汽 機 機 械 | 輸 送 機 械 | 精 密 機 械 | | |
| | 品目数 275 | 7 | 268 | 20 | 13 | 18 | 95 | 33 | 39 | 15 | 8 | 19 | 35 | | | |
| ウエイト 10 000.0 | 9.8 | 990.2 | 1113.0 | 691.5 | 440.9 | 3719.7 | 1266.9 | 1803.7 | 435.8 | 213.3 | 637.5 | 883.0 | | | | |
| 昭和58年 | 105.1 | 41.9 | 105.2 | 91.8 | 111.8 | 89.3 | 117.5 | 96.1 | 136.5 | 94.0 | 132.7 | 99.3 | 96.5 | | | |
| 59 | 114.4 | 40.0 | 114.5 | 98.3 | 111.1 | 91.6 | 128.0 | 89.7 | 162.9 | 88.7 | 140.1 | 131.7 | 112.6 | | | |
| 60 | 110.8 | 39.1 | 110.9 | 102.0 | 93.2 | 73.2 | 118.5 | 96.1 | 137.0 | 89.6 | 154.4 | 144.1 | 109.9 | | | |
| 60.2 | 112.7 | 39.8 | 112.8 | 96.1 | 96.3 | 71.5 | 129.8 | 95.4 | 161.1 | 93.1 | 154.0 | 135.1 | 105.0 | | | |
| 3 | 109.4 | 42.1 | 109.5 | 105.4 | 96.8 | 66.0 | 117.7 | 96.9 | 136.4 | 96.8 | 139.0 | 140.5 | 105.6 | | | |
| 4 | 113.6 | 38.4 | 113.7 | 99.9 | 100.8 | 68.4 | 126.8 | 98.3 | 150.3 | 97.5 | 143.9 | 151.6 | 104.0 | | | |
| 5 | 117.1 | 43.5 | 117.2 | 107.6 | 92.9 | 72.5 | 122.8 | 104.9 | 139.9 | 89.8 | 164.5 | 153.8 | 121.0 | | | |
| 6 | 110.8 | 37.0 | 110.8 | 106.9 | 90.5 | 61.4 | 124.2 | 91.5 | 152.3 | 95.7 | 150.4 | 143.1 | 99.3 | | | |
| 7 | 114.5 | 40.1 | 114.6 | 96.7 | 100.4 | 72.4 | 130.3 | 115.0 | 147.5 | 90.4 | 170.3 | 140.6 | 120.0 | | | |
| 8 | 106.8 | 45.8 | 106.9 | 105.5 | 87.4 | 75.1 | 111.2 | 87.3 | 122.8 | 100.9 | 163.7 | 131.8 | 115.1 | | | |
| 9 | 109.2 | 42.4 | 109.2 | 103.8 | 87.4 | 70.6 | 114.9 | 101.4 | 126.4 | 100.2 | 139.7 | 151.9 | 110.9 | | | |
| 10 | 107.1 | 40.0 | 107.1 | 105.7 | 90.7 | 77.6 | 102.4 | 84.3 | 112.1 | 77.0 | 160.0 | 150.6 | 108.7 | | | |
| 11 | 106.0 | 36.6 | 106.1 | 97.3 | 85.5 | 87.4 | 105.1 | 86.4 | 121.0 | 71.1 | 153.1 | 146.6 | 104.5 | | | |
| 12 | 110.3 | 34.5 | 110.4 | 103.3 | 87.3 | 79.4 | 117.7 | 100.5 | 131.5 | 90.3 | 166.4 | 146.2 | 104.3 | | | |
| 61.1 | r 121.0 | 28.6 | r 121.1 | 99.0 | r 88.2 | r 79.5 | r 146.9 | r 96.2 | 123.4 | r 350.9 | 152.9 | 129.6 | 106.0 | | | |
| 2 | 112.1 | 39.0 | 112.2 | 104.8 | 86.8 | 73.5 | 122.6 | 100.2 | 141.9 | 98.5 | 148.7 | 151.9 | 103.9 | | | |
| 対前月増減率 (%) | △7.3 | 36.3 | △7.3 | 5.8 | △1.6 | △7.5 | △16.6 | 4.1 | 15.0 | △71.9 | △2.8 | 17.2 | △1.9 | | | |
| 対前年同月増減率 | △0.5 | △1.9 | △0.5 | 9.1 | △9.9 | 2.8 | △5.5 | 5.0 | △11.9 | 5.7 | △3.5 | 12.4 | △1.0 | | | |

| 年 月 | 鉱 工 業 | | | | | | | | | | 公 益 事 業 | 産 業 総 合 |
|---------------|------------------------|--------------------------------|------------|------------------------|--------------------------|------------------|------------|------------|--------------------|----------------|------------|------------|
| | 製 造 業 | | | | | | | | | | | |
| | 石 油 炭 工 製 品 業 | パル プ 紙 ・ 紙 加 工 工 業 | 織 維 工 業 | 木 材 木 製 品 工 業 | 食 料 品 た ば こ 工 業 | その 他 の 工 業 | ゴ ム 製 品 | 皮 革 製 品 | プ ラ スチック 製 品 | その 他 製 品 | | |
| 品目数 10 | 7 | 10 | 2 | 19 | 20 | 4 | 2 | 11 | 3 | 2 | 277 | |
| ウエイト 234.9 | 221.0 | 223.0 | 136.5 | 954.0 | 735.2 | 99.4 | 37.2 | 457.0 | 141.6 | 188.3 | 1188.3 | |
| 昭和58年 | 86.2 | 108.9 | 97.9 | 94.0 | 98.7 | 99.3 | 109.8 | 84.2 | 105.9 | 74.6 | 119.3 | 106.6 |
| 59 | 92.7 | 115.6 | 94.4 | 87.5 | 103.7 | 107.0 | 123.4 | 85.0 | 113.1 | 81.5 | 130.4 | 116.1 |
| 60 | 85.7 | 127.8 | 95.1 | 83.7 | 100.8 | 123.3 | 215.5 | 73.9 | 119.4 | 83.9 | 114.1 | 111.2 |
| 60.2 | 87.7 | 121.7 | 100.3 | 84.8 | 92.5 | 115.7 | 191.6 | 69.7 | 115.2 | 76.3 | 107.4 | 112.2 |
| 3 | 85.4 | 131.0 | 98.2 | 80.2 | 91.7 | 118.9 | 199.4 | 73.8 | 118.0 | 78.3 | 91.3 | 107.0 |
| 4 | 96.3 | 132.1 | 101.2 | 89.7 | 95.5 | 121.4 | 220.6 | 71.7 | 118.8 | 78.6 | 108.0 | 112.6 |
| 5 | 93.2 | 130.5 | 95.8 | 82.6 | 113.5 | 125.3 | 218.2 | 73.2 | 122.7 | 84.9 | 115.3 | 116.4 |
| 6 | 76.5 | 120.7 | 97.1 | 79.0 | 100.4 | 123.1 | 216.4 | 69.8 | 121.8 | 79.2 | 103.0 | 109.9 |
| 7 | 75.6 | 128.4 | 93.4 | 83.0 | 100.4 | 121.9 | 216.4 | 71.7 | 119.5 | 71.9 | 131.6 | 115.9 |
| 8 | 79.7 | 126.6 | 92.5 | 83.3 | 101.9 | 121.4 | 230.0 | 68.5 | 116.1 | 76.8 | 127.1 | 109.3 |
| 9 | 76.1 | 130.3 | 92.2 | 84.4 | 97.2 | 127.9 | 215.6 | 76.8 | 122.0 | 96.5 | 139.5 | 112.0 |
| 10 | 94.1 | 133.7 | 93.0 | 78.5 | 107.3 | 129.7 | 227.4 | 82.0 | 119.6 | 105.8 | 123.1 | 109.5 |
| 11 | 91.9 | 125.8 | 90.3 | 88.2 | 107.1 | 127.1 | 237.4 | 77.7 | 117.9 | 95.0 | 115.6 | 106.7 |
| 12 | 78.3 | 130.5 | 90.3 | 85.7 | 97.1 | 126.8 | 236.5 | 81.2 | 120.8 | 81.9 | 127.6 | 112.4 |
| 61.1 | 93.8 | 129.0 | 97.3 | 81.8 | r 107.4 | 129.2 | 215.5 | 70.8 | 125.6 | 91.9 | 92.4 | r 117.2 |
| 2 | 83.8 | 120.2 | 91.2 | 82.6 | 95.9 | 127.6 | 226.3 | 75.4 | 125.1 | 80.4 | 92.4 | 109.9 |
| 対前月増減率 (%) | △10.6 | △6.8 | △6.2 | 0.9 | △10.7 | △1.2 | 5.0 | 6.5 | △0.4 | △12.4 | △0.1 | △6.3 |
| 対前年同月増減率 | △4.5 | △1.2 | △9.1 | △2.6 | 3.7 | 10.3 | 18.1 | 8.2 | 8.6 | 5.4 | △14.0 | △2.0 |

(注) 年指数及び対前年同月増減率は原指数による。

資料：県統計課

8. 鉱工業指数 (季節調整済指数)

2. 出荷指数

(昭和55年=100)

| 年月 | 鉱工業 | | | | | | | | | | | | | | |
|-------|----------|----------|---------|---------|---------|--------|---------|---------|---------|---------|---------|-------|-------|-----------|------|
| | 鉱工業 | 鉱業 | 製造業 | 鉄鋼業 | 非金属工業 | 鉄工業 | 金属工業 | 機械工業 | 一般機械 | 電機 | 気機 | 輸送機 | 精密機 | 窯業・土石製品工業 | 化学工業 |
| | 品目数 | 7 | 263 | 17 | 12 | 18 | 95 | 33 | 39 | 15 | 8 | 19 | 35 | | |
| | ウェイト | 10 000.0 | 5.7 | 9 994.3 | 1 184.6 | 807.7 | 404.7 | 3 090.5 | 1 106.3 | 1 425.2 | 411.6 | 147.4 | 426.4 | 908.1 | |
| 昭和58年 | 110.2 | 46.8 | 110.3 | 98.2 | 114.1 | 112.1 | 130.6 | 115.8 | 152.6 | 93.0 | 135.4 | 97.8 | 101.4 | | |
| 59 | 119.0 | 43.3 | 119.0 | 106.7 | 117.7 | 112.8 | 142.9 | 106.8 | 186.4 | 88.4 | 145.2 | 139.0 | 114.2 | | |
| 60 | 114.9 | 43.7 | 115.0 | 108.9 | 107.3 | 72.6 | 130.7 | 118.7 | 149.2 | 88.7 | 159.8 | 156.9 | 116.8 | | |
| 60. 2 | 118.5 | 42.9 | 118.5 | 99.7 | 112.0 | 74.0 | 143.1 | 115.2 | 177.9 | 92.9 | 157.5 | 138.9 | 118.3 | | |
| 3 | 114.7 | 51.7 | 114.7 | 123.9 | 118.2 | 66.3 | 127.5 | 104.5 | 151.3 | 98.2 | 141.9 | 150.0 | 116.8 | | |
| 4 | 118.7 | 38.4 | 118.8 | 115.8 | 109.5 | 75.2 | 142.1 | 123.3 | 163.9 | 99.0 | 160.2 | 150.3 | 114.7 | | |
| 5 | 119.2 | 41.8 | 119.2 | 113.0 | 105.8 | 68.0 | 136.6 | 124.8 | 151.8 | 92.0 | 163.9 | 167.9 | 123.6 | | |
| 6 | 115.8 | 45.4 | 115.9 | 117.6 | 103.8 | 68.0 | 136.7 | 113.3 | 167.1 | 94.4 | 164.7 | 169.5 | 114.5 | | |
| 7 | 120.8 | 45.9 | 120.8 | 112.1 | 115.0 | 72.9 | 146.7 | 141.9 | 161.6 | 90.2 | 171.1 | 159.3 | 122.6 | | |
| 8 | 111.5 | 40.3 | 111.5 | 109.3 | 98.0 | 78.3 | 124.9 | 113.7 | 132.9 | 96.3 | 165.6 | 146.4 | 111.6 | | |
| 9 | 111.6 | 45.8 | 111.6 | 116.0 | 105.4 | 68.2 | 124.3 | 121.9 | 134.4 | 94.6 | 148.1 | 171.1 | 115.0 | | |
| 10 | 112.7 | 44.7 | 112.7 | 115.7 | 103.4 | 68.9 | 119.2 | 123.6 | 121.0 | 74.9 | 173.6 | 160.6 | 115.4 | | |
| 11 | 107.6 | 43.8 | 107.7 | 91.4 | 98.8 | 74.0 | 113.6 | 111.8 | 127.7 | 69.3 | 157.8 | 153.0 | 110.7 | | |
| 12 | 112.1 | 39.6 | 112.1 | 98.9 | 101.2 | 76.6 | 125.0 | 123.9 | 140.3 | 87.7 | 164.9 | 154.7 | 115.8 | | |
| 61. 1 | r 124.1 | 41.5 | r 124.2 | 117.0 | r 99.5 | r 79.4 | r 149.7 | r 111.8 | 136.6 | r 277.1 | r 160.7 | 168.1 | 120.3 | | |
| 2 | 118.7 | 37.9 | 118.7 | 122.6 | 102.2 | 80.6 | 132.8 | 111.1 | 157.0 | 97.4 | 158.3 | 173.9 | 117.2 | | |
| (%) | 対前月増減率 | △4.4 | △8.8 | △4.4 | 4.7 | 2.7 | 1.6 | △11.2 | △0.7 | 14.9 | △64.9 | △1.5 | 3.4 | △2.5 | |
| | 対前年同月増減率 | 0.2 | △11.8 | 0.2 | 23.0 | △8.8 | 9.0 | △7.2 | △3.6 | △11.7 | 4.8 | 0.5 | 25.1 | △0.9 | |

| 年月 | 鉱工業 | | | | | | | | | | | 公益事業 | 産業総合 |
|-------|----------|-----------|-------|--------|----------|---------|-------|------|----------|-------|-------|---------|----------|
| | 製造業 | | | | | | | | | | | | |
| | 石油製品工業 | パルプ・紙加工工業 | 繊維工業 | 木材製品工業 | 食料品たばこ工業 | その他の工業 | ゴム製品 | 皮革製品 | プラスチック製品 | その他製品 | | | |
| | 品目数 | 6 | 10 | 2 | 19 | 20 | 4 | 2 | 11 | 3 | 2 | | |
| | ウェイト | 840.1 | 281.6 | 142.0 | 141.4 | 1 130.2 | 637.0 | 74.1 | 28.6 | 448.4 | 85.9 | 955.7 | 10 955.7 |
| 昭和58年 | 84.6 | 106.0 | 88.1 | 94.1 | 106.8 | 98.9 | 105.2 | 79.6 | 102.8 | 79.8 | 119.3 | 111.0 | |
| 59 | 89.7 | 114.3 | 81.4 | 87.0 | 106.9 | 103.5 | 116.0 | 78.2 | 107.2 | 81.5 | 130.4 | 120.0 | |
| 60 | 85.2 | 122.6 | 80.3 | 83.3 | 107.8 | 119.1 | 194.5 | 68.9 | 116.4 | 85.1 | 114.2 | 114.8 | |
| 60. 2 | 94.5 | 116.1 | 85.9 | 84.1 | 101.7 | 119.4 | 179.3 | 64.5 | 118.2 | 86.2 | 107.4 | 117.1 | |
| 3 | 82.5 | 121.1 | 81.7 | 88.7 | 100.4 | 118.9 | 184.8 | 66.6 | 117.3 | 83.4 | 91.4 | 111.8 | |
| 4 | 85.4 | 123.4 | 86.2 | 89.1 | 97.2 | 117.4 | 196.4 | 65.5 | 116.3 | 75.8 | 108.1 | 117.4 | |
| 5 | 94.8 | 121.8 | 82.5 | 76.6 | 112.7 | 121.0 | 192.5 | 71.0 | 120.0 | 87.6 | 115.3 | 118.5 | |
| 6 | 81.8 | 121.1 | 80.6 | 80.6 | 102.8 | 115.7 | 188.8 | 64.8 | 114.3 | 77.6 | 103.0 | 114.3 | |
| 7 | 87.3 | 118.7 | 82.7 | 80.4 | 113.9 | 118.0 | 196.8 | 70.2 | 114.8 | 83.2 | 131.6 | 121.5 | |
| 8 | 78.7 | 119.6 | 78.3 | 82.2 | 117.3 | 120.0 | 211.3 | 69.8 | 116.2 | 89.3 | 127.1 | 113.2 | |
| 9 | 71.1 | 125.3 | 77.6 | 81.3 | 110.4 | 121.8 | 196.0 | 70.0 | 118.1 | 94.5 | 139.4 | 113.9 | |
| 10 | 88.6 | 130.9 | 79.3 | 77.9 | 107.7 | 121.2 | 201.5 | 75.8 | 115.6 | 96.7 | 123.1 | 114.4 | |
| 11 | 83.7 | 130.0 | 76.1 | 86.0 | 113.9 | 118.2 | 207.2 | 68.6 | 115.5 | 77.3 | 115.6 | 108.6 | |
| 12 | 82.2 | 123.1 | 73.9 | 87.7 | 105.2 | 120.1 | 204.6 | 77.8 | 113.8 | 87.2 | 127.7 | 113.1 | |
| 61. 1 | 91.6 | 117.4 | 82.8 | 87.0 | 118.3 | 122.4 | 205.4 | 56.8 | 118.7 | 83.2 | 92.5 | r 121.1 | |
| 2 | 88.3 | 117.6 | 78.7 | 84.3 | 103.5 | 124.2 | 207.3 | 65.7 | 120.6 | 84.3 | 92.5 | 115.8 | |
| (%) | 対前月増減率 | △3.6 | 0.2 | △5.0 | △3.1 | △12.5 | 1.5 | 0.9 | 15.7 | 1.6 | 1.2 | △0.1 | △4.4 |
| | 対前年同月増減率 | △6.6 | 1.3 | △8.4 | 0.2 | 1.8 | 4.1 | 15.6 | 1.9 | 2.0 | △2.3 | △13.9 | △1.1 |

(注) 年指数及び対前年同月増減率は原指数による。

資料：県統計課

8. 鉱工業指数 (季節調整済指数)

3. 在庫指数

(昭和55年=100)

| 年 月 | 鉱工業 | | | | | | | | | | | | | | | |
|---------------|------------------|------|---------|---------|---------|--------|---------|---------|-------|-------|---------|-------|---------|-----|--------|------|
| | 鉱業 | 製工業 | 鉄鋼業 | 非金工 | 鉄属業 | 金製工 | 属品業 | 機工業 | 機械業 | 一般機 | 電機 | 気機 | 輸送機 | 精密機 | 窯石製品工業 | 化学工業 |
| | 品目数 186 | 7 | 179 | 18 | 10 | 12 | 27 | 17 | 6 | 1 | 3 | 16 | 35 | | | |
| | ウエイト 10 000.0 | 3.7 | 996.3 | 1 610.0 | 784.4 | 682.2 | 2 352.8 | 1 235.7 | 997.1 | 62.6 | 57.4 | 887.7 | 1 070.9 | | | |
| 昭和58年 | 90.1 | 34.4 | 90.1 | 101.5 | 120.3 | 83.2 | 90.0 | 101.1 | 75.4 | 35.9 | 163.3 | 91.1 | 82.6 | | | |
| 59 | 112.4 | 36.0 | 112.4 | 103.9 | 136.1 | 78.8 | 129.3 | 142.9 | 116.8 | 35.6 | 156.8 | 135.9 | 101.8 | | | |
| 60 | 110.6 | 26.7 | 110.7 | 116.2 | 107.3 | 73.0 | 123.1 | 127.6 | 120.5 | 29.8 | 173.1 | 170.5 | 80.9 | | | |
| 60. 2 | 110.2 | 48.6 | 110.3 | 118.5 | 119.2 | 59.2 | 120.7 | 129.0 | 114.1 | 25.8 | 182.9 | 142.0 | 104.9 | | | |
| 3 | 110.7 | 25.6 | 110.7 | 107.3 | 111.6 | 63.6 | 127.8 | 135.3 | 121.4 | 30.3 | 166.2 | 145.8 | 109.9 | | | |
| 4 | 111.7 | 30.0 | 111.7 | 104.3 | 112.2 | 67.5 | 123.3 | 125.0 | 122.0 | 35.9 | 154.3 | 160.0 | 107.5 | | | |
| 5 | 116.2 | 39.1 | 116.3 | 105.8 | 115.5 | 74.1 | 132.5 | 136.8 | 132.9 | 45.0 | 159.4 | 161.2 | 107.9 | | | |
| 6 | 116.7 | 26.2 | 116.8 | 107.2 | 118.2 | 72.8 | 137.7 | 141.6 | 141.8 | 37.9 | 152.1 | 160.0 | 105.0 | | | |
| 7 | 114.3 | 18.3 | 114.3 | 108.1 | 116.2 | 70.2 | 142.1 | 149.8 | 135.8 | 33.0 | 175.6 | 155.2 | 97.0 | | | |
| 8 | 114.1 | 29.0 | 114.2 | 113.6 | 117.6 | 67.0 | 130.8 | 138.9 | 121.2 | 29.9 | 190.9 | 156.6 | 103.8 | | | |
| 9 | 111.6 | 29.8 | 111.6 | 108.3 | 113.1 | 66.6 | 129.6 | 140.5 | 118.3 | 34.0 | 208.3 | 158.1 | 96.9 | | | |
| 10 | 112.6 | 32.4 | 112.6 | 99.1 | 120.5 | 71.7 | 124.5 | 131.6 | 118.0 | 33.7 | 165.7 | 161.7 | 90.1 | | | |
| 11 | 112.8 | 23.3 | 112.8 | 110.8 | 114.7 | 72.7 | 118.5 | 119.5 | 119.2 | 26.2 | 163.6 | 168.6 | 88.2 | | | |
| 12 | 111.5 | 42.5 | 111.5 | 120.0 | 104.7 | 71.9 | 120.3 | 117.3 | 129.1 | 26.3 | 181.4 | 174.9 | 83.4 | | | |
| 61. 1 | r 113.6 | 26.3 | r 113.6 | r 119.8 | r 104.6 | r 73.7 | r 123.3 | r 128.5 | 122.4 | 58.5 | r 144.3 | 165.1 | 89.0 | | | |
| 2 | 112.0 | 43.8 | 112.0 | 110.9 | 109.9 | 69.5 | 124.8 | 141.8 | 111.7 | 30.4 | 99.8 | 159.6 | 84.1 | | | |
| (%) 対前月増減率 | △1.4 | 66.4 | △1.4 | △7.4 | 5.1 | △5.6 | 1.2 | 10.4 | △8.7 | △48.0 | △30.9 | △3.3 | △5.5 | | | |
| 対前年同月増減率 | 1.6 | △9.9 | 1.6 | △6.5 | △7.8 | 17.5 | 3.3 | 9.9 | △2.1 | 18.0 | △45.4 | 12.4 | △19.8 | | | |

| 年 月 | 鉱工業 | | | | | | | | | | 公益事業 | 産業総合 |
|---------------|---------------|------------|-------|--------|----------|--------|------|-------|----------|-------|------|----------|
| | 製工業 | | | | | | | | | | | |
| | 石油製品工業 | パルプ紙・紙加工工業 | 繊維工業 | 木材製品工業 | 食料品たばこ工業 | その他の工業 | ゴム製品 | 皮革製品 | プラスチック製品 | その他製品 | | |
| | 品目数 9 | 7 | 10 | 2 | 13 | 20 | 4 | 2 | 11 | 3 | | |
| | ウエイト 673.3 | 207.4 | 105.6 | 132.5 | 830.1 | 659.4 | 76.9 | 20.0 | 506.2 | 56.3 | — | 10 000.0 |
| 昭和58年 | 69.4 | 114.2 | 73.1 | 84.7 | 66.9 | 91.0 | 53.9 | 106.6 | 95.2 | 98.1 | — | 90.1 |
| 59 | 103.3 | 128.2 | 94.3 | 82.7 | 92.4 | 103.8 | 42.4 | 60.3 | 113.3 | 118.1 | — | 112.4 |
| 60 | 100.2 | 191.0 | 111.8 | 86.6 | 66.7 | 109.1 | 57.7 | 69.5 | 117.5 | 118.4 | — | 110.6 |
| 60. 2 | 70.8 | 123.4 | 91.5 | 89.1 | 101.6 | 105.0 | 41.0 | 57.0 | 115.6 | 115.1 | — | 110.2 |
| 3 | 89.9 | 139.2 | 97.5 | 76.2 | 92.7 | 105.2 | 44.5 | 59.9 | 116.7 | 108.9 | — | 110.7 |
| 4 | 96.2 | 142.6 | 96.0 | 76.8 | 98.4 | 110.3 | 54.4 | 93.4 | 118.7 | 112.8 | — | 111.7 |
| 5 | 89.9 | 156.8 | 92.6 | 86.9 | 107.0 | 111.2 | 59.1 | 73.5 | 120.7 | 116.3 | — | 116.2 |
| 6 | 104.7 | 155.5 | 100.3 | 84.3 | 94.9 | 114.2 | 57.6 | 87.0 | 124.3 | 118.4 | — | 116.7 |
| 7 | 71.3 | 169.5 | 98.7 | 87.7 | 87.9 | 113.2 | 54.1 | 84.4 | 124.2 | 111.2 | — | 114.3 |
| 8 | 95.8 | 174.2 | 100.3 | 88.4 | 83.5 | 109.1 | 55.4 | 60.4 | 120.6 | 100.2 | — | 114.1 |
| 9 | 102.9 | 178.2 | 106.5 | 92.9 | 70.8 | 111.5 | 51.3 | 72.1 | 123.0 | 101.1 | — | 111.6 |
| 10 | 125.2 | 186.0 | 107.6 | 92.5 | 78.5 | 112.3 | 48.4 | 76.0 | 123.2 | 109.7 | — | 112.6 |
| 11 | 117.4 | 177.9 | 111.5 | 95.6 | 82.0 | 110.6 | 55.5 | 83.1 | 116.8 | 129.0 | — | 112.8 |
| 12 | 108.2 | 191.8 | 114.5 | 89.5 | 81.1 | 110.3 | 59.1 | 56.8 | 118.7 | 121.1 | — | 111.5 |
| 61. 1 | 110.0 | 196.7 | 108.9 | 80.3 | r 73.5 | 116.3 | 50.3 | 85.5 | 126.0 | 134.3 | — | r 113.6 |
| 2 | 114.6 | 187.4 | 103.4 | 79.7 | 77.3 | 116.1 | 51.3 | 113.5 | 124.4 | 133.2 | — | 112.0 |
| (%) 対前月増減率 | 4.1 | △4.7 | △5.1 | △0.7 | 5.1 | △0.2 | 1.9 | 32.9 | △1.3 | △0.8 | — | △1.4 |
| 対前年同月増減率 | 61.9 | 51.9 | 12.9 | △10.5 | △23.9 | 10.6 | 25.2 | 99.1 | 7.6 | 15.7 | — | 1.6 |

(注) 年指数及び対前年同月増減率は原指数による。

資料：県統計課

9. 産業別電力消費量

(単位：千kWh)

| 年度・月 | 総数 | 農林・水産 養殖業 | 鉱業 | 建設業 | 製造業 | 運輸 通信業 | 電気・ガス 水道業 | その他 の産業 |
|--------|-----------|--------------|--------|--------|-----------|-----------|--------------|------------|
| 昭和58年度 | 7 000 781 | 12 684 | 20 855 | 57 369 | 5 975 540 | 164 246 | 179 466 | 590 621 |
| 59 | 7 410 786 | 14 066 | 20 154 | 33 619 | 6 404 576 | 164 377 | 191 383 | 582 611 |
| 60 | 7 647 484 | 14 580 | 15 768 | 25 325 | 6 586 342 | 172 403 | 201 448 | 631 618 |
| 60. 3 | 634 364 | 1 041 | 1 684 | 2 514 | 551 637 | 14 922 | 15 453 | 47 113 |
| 4 | 622 340 | 1 215 | 1 464 | 2 591 | 543 116 | 14 014 | 16 104 | 43 836 |
| 5 | 635 723 | 1 303 | 1 369 | 2 336 | 554 287 | 13 765 | 16 859 | 45 804 |
| 6 | 627 531 | 1 072 | 1 259 | 1 513 | 544 205 | 13 186 | 15 933 | 50 363 |
| 7 | 645 125 | 1 056 | 1 204 | 1 669 | 551 263 | 14 370 | 17 086 | 58 477 |
| 8 | 634 420 | 1 290 | 1 239 | 2 192 | 536 837 | 16 199 | 19 237 | 57 426 |
| 9 | 641 204 | 1 277 | 1 256 | 2 047 | 552 772 | 14 171 | 17 806 | 51 875 |
| 10 | 649 549 | 1 213 | 1 352 | 1 898 | 567 522 | 13 310 | 16 466 | 47 788 |
| 11 | 653 553 | 1 229 | 1 443 | 2 134 | 564 941 | 13 550 | 16 598 | 53 658 |
| 12 | 646 818 | 1 183 | 1 366 | 2 181 | 551 479 | 14 830 | 16 447 | 59 332 |
| 61. 1 | 609 351 | 1 436 | 1 268 | 2 281 | 519 752 | 15 873 | 17 756 | 50 985 |
| 2 | 642 187 | 1 201 | 1 291 | 2 271 | 548 742 | 14 429 | 15 798 | 58 455 |
| 3 | 639 683 | 1 105 | 1 257 | 2 212 | 551 426 | 14 706 | 15 358 | 53 619 |

(注) 数値は東京電力茨城支店の50kw以上の電力販売量である。
なお、東電以外の自家発電は含まれない。

資料：東京電力茨城支店 (TEL.0292-25-1511)

10. 石油製品販売量

(単位：kℓ)

| 年月 | 総量 | 揮発油 | ナフサ | ジェット 燃料 | 灯油 | 軽油 | 重油 | うち A重油 |
|-------|-----------|-----------|-----------|------------|---------|---------|-----------|-----------|
| 昭和58年 | 9 009 197 | 953 470 | 1 031 001 | 82 012 | 538 154 | 578 047 | 5 828 513 | 341 836 |
| 59 | 9 252 659 | 1 001 129 | 851 572 | 85 626 | 619 932 | 622 047 | 6 072 352 | 384 453 |
| 60 | 8 600 126 | 1 054 713 | 942 282 | 77 580 | 605 280 | 641 987 | 5 278 284 | 365 982 |
| 60. 2 | 927 592 | 79 301 | 114 184 | 6 605 | 74 866 | 51 371 | 601 265 | 41 166 |
| 3 | 818 495 | 88 184 | 18 970 | 13 308 | 72 856 | 56 220 | 478 957 | 40 664 |
| 4 | 624 633 | 86 569 | 76 512 | 8 | 43 342 | 54 755 | 363 447 | 27 484 |
| 5 | 571 281 | 84 781 | 82 588 | — | 25 793 | 49 921 | 328 191 | 23 051 |
| 6 | 534 649 | 80 953 | 12 752 | 5 927 | 24 945 | 48 221 | 361 851 | 21 449 |
| 7 | 730 353 | 91 918 | 79 330 | 8 606 | 27 769 | 54 426 | 468 304 | 20 963 |
| 8 | 712 441 | 101 013 | 61 184 | 9 087 | 28 917 | 52 392 | 459 848 | 22 282 |
| 9 | 686 846 | 85 781 | 80 575 | 5 868 | 34 835 | 52 043 | 427 744 | 21 604 |
| 10 | 654 673 | 85 093 | 81 840 | 9 266 | 33 957 | 55 012 | 389 505 | 25 626 |
| 11 | 674 938 | 87 957 | 83 109 | 6 197 | 50 651 | 57 275 | 389 749 | 30 957 |
| 12 | 795 614 | 103 728 | 101 391 | 4 568 | 100 080 | 62 974 | 422 933 | 48 787 |
| 61. 1 | 858 552 | 85 000 | 80 074 | 7 930 | 93 909 | 51 026 | 540 457 | 47 055 |
| 2 | 837 869 | 80 877 | 172 315 | 7 998 | 86 812 | 54 092 | 435 775 | 44 413 |

(注) 石油製品製造・輸入業者22社(昭和53年23社)の販売業者向および消費者向販売量の計。

資料：茨城県石油商業組合
(TEL.0292-24-2421)

11. 金融機関別実質預金・貸出残高

(単位：億円)

| 年 月 | 総 額 | | 銀 行 | | 相 互 銀 行 | | 信 用 金 庫 | | 信 用 組 合 | |
|--------|--------------------|---------|--------------------|--------|---------|-------|---------|-------|---------|-------|
| | 預 金 ^(注) | 貸 出 | 預 金 ^(注) | 貸 出 | 預 金 | 貸 出 | 預 金 | 貸 出 | 預 金 | 貸 出 |
| 昭和58年末 | 52 237 | 25 741 | 29 697 | 13 231 | 5 166 | 3 517 | 5 538 | 3 316 | 3 932 | 2 795 |
| 59 | 57 011 | 28 300 | 32 273 | 14 922 | 5 629 | 3 919 | 6 018 | 3 550 | 4 249 | 2 952 |
| 60 | 61 456 | 30 506 | 35 000 | 16 295 | 5 971 | 4 267 | 6 474 | 3 806 | 4 608 | 3 189 |
| 60. 3 | 57 898 | 29 286 | 33 894 | 15 677 | 5 627 | 4 041 | 6 013 | 3 631 | 4 246 | 2 965 |
| 4 | 55 501 | 28 274 | 31 924 | 14 926 | 5 413 | 3 890 | 5 984 | 3 582 | 4 173 | 2 931 |
| 5 | 55 856 | 27 790 | 32 229 | 14 470 | 5 423 | 3 886 | 5 991 | 3 552 | 4 209 | 2 931 |
| 6 | 57 408 | 28 389 | 33 282 | 14 881 | 5 625 | 4 001 | 6 082 | 3 587 | 4 280 | 2 960 |
| 7 | 58 040 | 28 590 | 33 834 | 15 067 | 5 470 | 3 964 | 6 106 | 3 620 | 4 284 | 2 986 |
| 8 | 57 280 | 28 454 | 33 209 | 14 911 | 5 468 | 3 969 | 6 109 | 3 618 | 4 289 | 2 994 |
| 9 | 59 922 | 29 756 | 35 195 | 15 961 | 5 758 | 4 087 | 6 159 | 3 662 | 4 410 | 3 056 |
| 10 | 57 656 | 29 209 | 33 004 | 15 501 | 5 525 | 4 034 | 6 143 | 3 664 | 4 338 | 3 043 |
| 11 | 58 450 | 29 245 | 33 681 | 15 449 | 5 616 | 4 105 | 6 181 | 3 685 | 4 365 | 3 082 |
| 12 | 61 456 | 30 506 | 35 000 | 16 295 | 5 971 | 4 267 | 6 474 | 3 806 | 4 608 | 3 189 |
| 61. 1 | 58 820 | 29 805 | 33 506 | 15 907 | 5 665 | 4 151 | 6 343 | 3 713 | 4 488 | 3 126 |
| 2 | 58 720 | 30 105 | 33 529 | 16 110 | 5 683 | 4 200 | 6 340 | 3 729 | 4 478 | 3 153 |
| 3 | p61 438 | p30 843 | 35 651 | 16 558 | 6 111 | 4 327 | 6 395 | 3 782 | 4 578 | 3 222 |

| 年 月 | 農 協 | | 漁 協 | | そ の 他 | | 郵 便 預 金 預 入 (総額には含まない) |
|--------|---------|---------|------|-------|-------|-------|------------------------------|
| | 預 金 | 貸 出 | 預 金 | 貸 出 | 預 金 | 貸 出 | |
| 昭和58年末 | 6 382 | 1 726 | 92 | 106 | 1 431 | 1 049 | 731 |
| 59 | 7 196 | 1 770 | 93 | 105 | 1 552 | 1 084 | 712 |
| 60 | 7 577 | 1 756 | 103 | 117 | 1 721 | 1 077 | 991 |
| 60. 3 | 6 441 | 1 763 | 130 | 121 | 1 547 | 1 088 | 445 |
| 4 | 6 395 | 1 769 | 95 | 111 | 1 517 | 1 064 | 499 |
| 5 | 6 390 | 1 784 | 95 | 111 | 1 519 | 1 056 | 457 |
| 6 | 6 454 | 1 786 | 97 | 109 | 1 589 | 1 066 | 507 |
| 7 | 6 611 | 1 785 | 100 | 113 | 1 634 | 1 056 | 544 |
| 8 | 6 510 | 1 787 | 96 | 112 | 1 599 | 1 064 | 438 |
| 9 | 6 686 | 1 793 | 99 | 112 | 1 615 | 1 084 | 421 |
| 10 | 6 944 | 1 783 | 103 | 112 | 1 600 | 1 071 | 485 |
| 11 | 6 899 | 1 731 | 94 | 110 | 1 614 | 1 083 | 467 |
| 12 | 7 577 | 1 756 | 103 | 117 | 1 721 | 1 077 | 991 |
| 61. 1 | 7 036 | 1 713 | 97 | 116 | 1 685 | 1 080 | 444 |
| 2 | 6 917 | 1 719 | 95 | 115 | 1 678 | 1 080 | 463 |
| 3 | p 6 899 | p 1 728 | p 95 | p 115 | 1 709 | 1 111 | 463 |

(注) 昭和59年7月以降統計方法が変更された。

資料：日本銀行水戸事務所 (TEL0292-24-2734)
水戸郵便局調査課 (TEL0292-21-2297)

12. 県内金融経済

| 年 月 | 国 庫 金 (億円) | | 銀 行 券 (億円) | | 手 形 交 換 高 (千枚) | 不 渡 手 形 (枚) | 信 用 保 証 (件) | |
|-------|------------|--------|------------|-------|----------------------|----------------|-------------|---------|
| | 受 入 | 支 払 | 発 行 | 還 収 | | | 保 証 承 諾 | 代 位 弁 済 |
| 昭和58年 | 9 053 | 10 571 | 6 742 | 5 962 | 2 359 | 10 931 | 22 856 | 619 |
| 59 | 9 466 | 10 936 | 6 936 | 6 189 | 2 334 | 13 335 | 21 707 | 723 |
| 60 | 8 972 | 10 380 | 6 890 | 6 994 | 2 286 | 11 821 | 21 412 | 659 |
| 60. 3 | 953 | 1 471 | 425 | 308 | 177 | 648 | 1 580 | 66 |
| 4 | 723 | 1 525 | 503 | 528 | 207 | 1 144 | 1 406 | 49 |
| 5 | 788 | 862 | 371 | 669 | 197 | 1 036 | 1 622 | 47 |
| 6 | 614 | 1 074 | 876 | 534 | 169 | 672 | 2 214 | 67 |
| 7 | 898 | 590 | 361 | 780 | 219 | 1 272 | 2 016 | 70 |
| 8 | 697 | 436 | 358 | 618 | 189 | 1 088 | 1 569 | 58 |
| 9 | 825 | 1 058 | 473 | 465 | 180 | 1 057 | 1 558 | 61 |
| 10 | 602 | 603 | 496 | 475 | 188 | 1 012 | 1 662 | 52 |
| 11 | 650 | 1 054 | 489 | 363 | 184 | 1 030 | 1 855 | 37 |
| 12 | 966 | 853 | 1 696 | 586 | 220 | 994 | 3 458 | 48 |
| 61. 1 | 909 | 344 | 297 | 1 357 | 168 | 829 | 1 089 | 60 |
| 2 | 541 | 365 | 501 | 429 | 179 | 986 | 1 503 | 44 |
| 3 | 963 | 1 673 | 609 | 403 | 191 | 1 047 | 1 706 | 101 |

資料：日本銀行水戸事務所（TEL 0292-24-2734）

13. 企業倒産状況

（単位：件、万円）

| 年 月 | 総 数 | | 建 設 業 | | 製 造 業 | | 卸・小売業 | | そ の 他 | |
|-------|-----|-----------|-------|-----------|-------|---------|-------|---------|-------|---------|
| | 件数 | 負債額 | 件数 | 負債額 | 件数 | 負債額 | 件数 | 負債額 | 件数 | 負債額 |
| 昭和58年 | 139 | 1 534 600 | 44 | 424 700 | 22 | 290 700 | 47 | 578 900 | 26 | 240 300 |
| 59 | 172 | 2 751 100 | 63 | 1 075 100 | 29 | 677 700 | 59 | 826 300 | 21 | 172 000 |
| 60 | 144 | 2 676 400 | 49 | 630 500 | 22 | 907 300 | 50 | 384 300 | 23 | 754 300 |
| 60. 4 | 12 | 159 000 | 6 | 80 500 | 2 | 34 000 | 3 | 43 000 | 1 | 1 500 |
| 5 | 12 | 428 000 | 2 | 30 000 | 5 | 64 000 | 2 | 14 000 | 3 | 320 000 |
| 6 | 15 | 187 500 | 5 | 47 500 | 1 | 3 000 | 5 | 46 200 | 4 | 90 800 |
| 7 | 8 | 227 300 | 1 | 7 000 | 3 | 8 300 | 1 | 2 000 | 3 | 210 000 |
| 8 | 12 | 839 500 | 4 | 135 000 | 2 | 665 000 | 6 | 39 500 | — | — |
| 9 | 19 | 150 500 | 9 | 78 000 | — | — | 7 | 49 500 | 3 | 23 000 |
| 10 | 9 | 89 000 | 3 | 57 000 | 2 | 9 000 | 4 | 23 000 | — | — |
| 11 | 6 | 25 500 | 3 | 3 500 | 2 | 16 000 | — | — | 1 | 6 000 |
| 12 | 18 | 126 800 | 7 | 49 000 | 2 | 11 000 | 7 | 63 800 | 2 | 3 000 |
| 61. 1 | 5 | 35 000 | 2 | 13 000 | 1 | 6 000 | 2 | 16 000 | — | — |
| 2 | 13 | 127 800 | 4 | 57 600 | 2 | 19 000 | 5 | 49 000 | 2 | 2 200 |
| 3 | 7 | 114 500 | 3 | 37 000 | 1 | 70 000 | 2 | 6 000 | 1 | 1 500 |
| 4 | 12 | 191 000 | 3 | 66 700 | 4 | 29 000 | 2 | 48 000 | 3 | 47 300 |

（注）負債額1千万円以上。

資料：東京商工リサーチ水戸支店（TEL 0292-24-2741）

14. 家計主要指標 (水戸市・全国)

(単位：円，%)

| 年 月 | 勤 勞 者 世 帯 | | | | | | | | 全 世 帯 | | (6) 消費者 物 価 指 数 |
|--------------|-----------|---------------------|---------|------------|---------|--------------------|----------------------|------------------------|---------|--------------------|--------------------------|
| | 実 収 入 | (1) 可 処 分 所 得 | 消費支出 | (2) 黒 字 | 貯蓄純増 | (3) 平均消費 性 向 | (4) 実質実収 入 指 数 | (4) 実質消費 支 出 指 数 | 消費支出 | (5) エンゲル 係 数 | |
| 水 戸 市 | | | | | | | | | | | |
| 昭和57年 | 434 035 | 364 441 | 288 179 | 76 262 | 55 875 | 79.1 | 124.6 | 115.3 | 272 504 | 24.0 | 108.5 |
| 58 | 412 651 | 343 559 | 297 569 | 45 990 | 25 994 | 86.6 | 115.9 | 116.5 | 274 943 | 24.5 | 110.9 |
| 59 | 427 992 | 360 095 | 290 985 | 69 110 | 47 552 | 80.8 | 117.7 | 111.5 | 274 042 | 25.1 | 113.3 |
| 60. 1 | 329 745 | 269 806 | 257 550 | 12 257 | 24 512 | 95.5 | 88.9 | 96.8 | 261 869 | 22.3 | 115.6 |
| 2 | 339 649 | 283 477 | 245 910 | 37 567 | 10 176 | 86.7 | 92.5 | 93.4 | 245 065 | 26.4 | 114.4 |
| 3 | 399 339 | 341 367 | 306 892 | 34 475 | 35 668 | 89.9 | 107.6 | 115.3 | 289 260 | 24.6 | 115.6 |
| 4 | 340 644 | 287 832 | 292 901 | △5 068 | △23 896 | 101.8 | 91.3 | 109.5 | 293 238 | 23.2 | 116.2 |
| 5 | 333 275 | 265 351 | 260 340 | 5 012 | △19 608 | 98.1 | 89.1 | 97.0 | 245 313 | 30.1 | 116.5 |
| 6 | 616 854 | 512 960 | 257 665 | 255 295 | 171 409 | 50.2 | 165.4 | 96.3 | 251 440 | 27.9 | 116.2 |
| 7 | 529 580 | 449 937 | 302 940 | 146 997 | 159 260 | 67.3 | 141.8 | 113.0 | 276 589 | 25.5 | 116.4 |
| 8 | 306 681 | 260 224 | 245 625 | 14 600 | △14 382 | 94.4 | 82.5 | 92.1 | 234 246 | 29.0 | 115.8 |
| 9 | 354 108 | 301 235 | 268 150 | 33 085 | 24 394 | 89.0 | 94.6 | 99.9 | 249 735 | 28.2 | 116.6 |
| 10 | 365 189 | 308 467 | 295 519 | 12 949 | △18 194 | 95.8 | 96.4 | 108.7 | 276 717 | 25.0 | 118.1 |
| 11 | 373 298 | 311 039 | 305 109 | 5 931 | △28 300 | 98.1 | 99.8 | 113.6 | 297 080 | 22.0 | 116.6 |
| 12 | 1146 918 | 992 073 | 523 185 | 468 888 | 386 705 | 52.7 | 305.7 | 194.4 | 460 154 | 19.7 | 116.9 |
| 61. 1 | 393 385 | 323 474 | 370 731 | △47 257 | △31 582 | 114.6 | 104.9 | 137.8 | 350 319 | 18.5 | 116.8 |
| 全 国 | | | | | | | | | | | |
| 昭和57年 | 393 014 | 335 526 | 266 063 | 69 464 | 38 401 | 79.3 | 104.4 | 103.7 | 253 169 | 28.2 | 107.7 |
| 58 | 405 517 | 344 113 | 272 199 | 71 914 | 41 401 | 79.1 | 105.7 | 104.2 | 259 521 | 27.8 | 109.7 |
| 59 | 424 025 | 359 353 | 282 716 | 76 637 | 41 463 | 78.7 | 108.2 | 105.9 | 266 319 | 27.4 | 112.1 |
| 60. 1 | 340 409 | 285 839 | 271 661 | 14 177 | 8 543 | 95.0 | 85.5 | 100.3 | 256 836 | 24.0 | 113.8 |
| 2 | 341 806 | 287 321 | 246 442 | 40 880 | 4 647 | 85.8 | 86.5 | 91.7 | 234 532 | 27.8 | 112.9 |
| 3 | 389 607 | 327 885 | 311 858 | 16 027 | △5 456 | 95.1 | 98.2 | 115.5 | 294 372 | 24.9 | 113.4 |
| 4 | 351 903 | 295 281 | 293 353 | 1 928 | △22 358 | 99.3 | 88.2 | 108.1 | 280 613 | 25.3 | 114.0 |
| 5 | 361 289 | 285 496 | 268 428 | 17 067 | △3 846 | 94.0 | 90.2 | 98.4 | 257 273 | 28.8 | 114.5 |
| 6 | 576 980 | 482 704 | 274 972 | 207 732 | 129 426 | 57.0 | 144.0 | 100.8 | 256 609 | 28.4 | 114.6 |
| 7 | 548 479 | 462 747 | 307 498 | 155 250 | 124 563 | 66.5 | 136.7 | 112.6 | 281 604 | 26.7 | 114.7 |
| 8 | 389 183 | 327 579 | 283 083 | 44 496 | 14 858 | 86.4 | 98.0 | 104.7 | 266 596 | 28.4 | 113.6 |
| 9 | 360 473 | 302 065 | 265 286 | 36 778 | 10 552 | 87.8 | 89.9 | 97.1 | 249 416 | 28.8 | 114.7 |
| 10 | 362 020 | 301 722 | 272 637 | 29 085 | 7 621 | 90.4 | 89.0 | 98.5 | 264 096 | 28.2 | 116.3 |
| 11 | 367 931 | 308 236 | 266 648 | 41 589 | 14 028 | 86.5 | 91.4 | 97.3 | 257 024 | 27.5 | 115.1 |
| 12 | 948 071 | 817 437 | 412 003 | 405 434 | 295 599 | 50.4 | 235.3 | 150.2 | 378 402 | 26.1 | 115.2 |
| 61. 1 | 353 399 | 293 261 | 272 683 | 20 578 | 18 975 | 93.0 | 87.6 | 99.2 | 261 791 | 24.1 | 115.4 |

(注) (1) 実収入 - 非消費支出 (2) 可処分所得 - 消費支出
 (3) 消費支出 ÷ 可処分所得 (4) 当該項目(55年=100) ÷ 消費者物価指数
 (5) 食料費 ÷ 消費支出 (6) 昭和55年=100

資料：総務庁統計局

15. 1ヵ月1世帯当たりの実収入および実支出 (水戸市, 勤労者世帯)

(単位: 世帯, 人, 歳, 円)

| 年 月 | 集 計 世帯数 | 世 帯 人 員 | 有 業 人 員 | 世帯主 の年齢 | 実収入 | 勤め先 収入 | | | その他の 実収入 | 実支出 | 消費支出 計 |
|-------|------------|------------|------------|------------|-----------|-----------|---------|--------|-------------|---------|-----------|
| | | | | | | うち 世帯主 | 妻 | | | | |
| 昭和57年 | 64 | 3.62 | 1.46 | 45.4 | 434 035 | 405 292 | 368 136 | 32 724 | 28 743 | 357 773 | 288 179 |
| 58 | 59 | 3.66 | 1.56 | 41.1 | 412 651 | 384 659 | 343 948 | 35 093 | 27 992 | 366 661 | 297 569 |
| 59 | 63 | 3.67 | 1.60 | 41.5 | 427 992 | 392 274 | 353 285 | 35 048 | 35 718 | 358 882 | 290 985 |
| 60. 1 | 61 | 3.59 | 1.52 | 42.6 | 329 745 | 310 667 | 278 539 | 26 482 | 19 078 | 317 488 | 257 550 |
| 2 | 61 | 3.64 | 1.52 | 43.0 | 339 649 | 327 644 | 291 710 | 29 184 | 12 005 | 302 082 | 245 910 |
| 3 | 60 | 3.62 | 1.43 | 43.0 | 399 339 | 370 089 | 325 158 | 37 489 | 29 250 | 364 864 | 306 892 |
| 4 | 58 | 3.74 | 1.41 | 41.8 | 340 644 | 323 149 | 286 528 | 30 204 | 17 495 | 345 713 | 292 901 |
| 5 | 60 | 3.82 | 1.42 | 41.4 | 333 275 | 325 995 | 293 988 | 25 381 | 7 280 | 328 263 | 260 340 |
| 6 | 57 | 3.68 | 1.47 | 42.4 | 616 854 | 592 992 | 538 125 | 45 353 | 23 862 | 361 558 | 257 665 |
| 7 | 57 | 3.61 | 1.47 | 43.0 | 529 580 | 511 626 | 471 272 | 35 523 | 17 954 | 382 583 | 302 940 |
| 8 | 56 | 3.55 | 1.43 | 41.9 | 306 681 | 298 087 | 271 150 | 21 067 | 8 594 | 292 081 | 245 625 |
| 9 | 56 | 3.70 | 1.46 | 41.6 | 354 108 | 326 851 | 285 376 | 32 623 | 27 257 | 321 024 | 268 150 |
| 10 | 54 | 3.78 | 1.59 | 42.6 | 365 189 | 338 081 | 288 776 | 34 758 | 27 108 | 352 240 | 295 519 |
| 11 | 56 | 3.86 | 1.55 | 41.8 | 373 298 | 348 611 | 311 186 | 28 080 | 24 687 | 367 367 | 305 109 |
| 12 | 59 | 3.83 | 1.56 | 41.8 | 1 146 918 | 1 119 708 | 964 524 | 95 941 | 27 210 | 678 030 | 523 185 |
| 61. 1 | 58 | 3.88 | 1.64 | 42.7 | 393 385 | 370 106 | 316 351 | 41 036 | 23 279 | 440 642 | 370 731 |

| 年 月 | 実 支 出 | | | | | | | | | | | 非消費 支 出 |
|-------|--------|--------|------------|--------------|-------------|--------|--------|--------|------------|--------------|---------|------------|
| | 消 費 | | | | | 支 出 | | | | | | |
| | 食 料 | 住 居 | 光熱・ 水 道 | 家 具・ 家事用品 | 被服及び 履 物 | 保健医療 | 交通通信 | 教 育 | 教 養 娯 楽 | その他の 消費支出 | | |
| 昭和57年 | 65 646 | 10 837 | 14 230 | 12 214 | 22 694 | 5 601 | 31 629 | 8 242 | 25 764 | 91 323 | 69 594 | |
| 58 | 64 814 | 17 507 | 14 523 | 10 782 | 20 793 | 8 522 | 34 536 | 9 278 | 24 141 | 92 674 | 69 091 | |
| 59 | 70 099 | 12 267 | 15 498 | 14 249 | 20 707 | 7 400 | 31 172 | 9 514 | 23 643 | 86 436 | 67 897 | |
| 60. 1 | 58 040 | 10 033 | 18 184 | 10 479 | 15 800 | 8 323 | 25 283 | 6 340 | 19 455 | 85 613 | 59 939 | |
| 2 | 65 579 | 8 146 | 19 630 | 14 364 | 11 653 | 5 595 | 22 241 | 6 707 | 19 432 | 72 564 | 56 172 | |
| 3 | 69 250 | 22 238 | 17 855 | 11 523 | 22 957 | 4 682 | 25 318 | 8 545 | 23 295 | 101 229 | 57 972 | |
| 4 | 67 383 | 12 408 | 13 625 | 12 978 | 22 963 | 4 798 | 25 928 | 5 922 | 38 131 | 88 765 | 52 812 | |
| 5 | 74 859 | 10 220 | 15 415 | 7 214 | 21 758 | 4 925 | 22 662 | 11 149 | 26 037 | 66 101 | 67 924 | |
| 6 | 72 405 | 6 775 | 11 820 | 7 921 | 18 451 | 3 817 | 26 385 | 11 097 | 28 441 | 70 554 | 103 893 | |
| 7 | 72 909 | 10 184 | 11 313 | 20 407 | 25 561 | 7 376 | 34 479 | 12 056 | 24 551 | 84 105 | 79 643 | |
| 8 | 70 155 | 11 255 | 10 179 | 8 841 | 21 103 | 5 531 | 18 328 | 5 302 | 23 234 | 71 696 | 46 457 | |
| 9 | 70 000 | 9 028 | 12 257 | 9 138 | 19 738 | 5 355 | 26 650 | 8 469 | 35 791 | 71 723 | 52 874 | |
| 10 | 69 177 | 17 472 | 11 988 | 11 138 | 17 414 | 9 070 | 37 210 | 17 037 | 26 976 | 78 037 | 56 721 | |
| 11 | 65 118 | 10 855 | 13 908 | 14 589 | 16 710 | 11 698 | 44 239 | 11 741 | 33 107 | 83 143 | 62 259 | |
| 12 | 90 667 | 22 279 | 17 533 | 22 362 | 46 014 | 8 871 | 79 507 | 10 952 | 56 830 | 168 171 | 154 845 | |
| 61. 1 | 64 091 | 5 770 | 17 987 | 16 583 | 27 854 | 6 227 | 64 927 | 10 140 | 28 472 | 128 681 | 69 911 | |

資料: 総務庁統計局

16. 消費者物価指数（水戸市）

（昭和55年=100）

| 年 月 | 総 合 | 対前月 上昇率 (%) | 対前年 (同月) 上昇率 (%) | 食 料 | | | | | | 住 居 |
|-------|-------|-------------------|---------------------------|-------|-------|-------|------------|-------|-------|-------|
| | | | | 穀 類 | 魚 介 類 | 肉 類 | 野 菜 海 草 | 外 食 | | |
| 昭和58年 | 110.9 | — | 2.2 | 112.3 | 113.7 | 116.6 | 106.6 | 120.1 | 114.5 | 112.2 |
| 59 | 113.3 | — | 2.2 | 115.4 | 117.8 | 113.7 | 106.5 | 127.0 | 119.8 | 113.3 |
| 60 | 116.2 | — | 2.6 | 117.3 | 120.2 | 118.9 | 105.5 | 118.3 | 123.0 | 117.3 |
| 60. 3 | 115.6 | 1.0 | 1.9 | 117.5 | 120.2 | 116.3 | 106.9 | 120.2 | 122.1 | 114.9 |
| 4 | 116.2 | 0.5 | 2.7 | 117.5 | 120.3 | 116.6 | 107.1 | 125.2 | 122.9 | 117.7 |
| 5 | 116.5 | 0.3 | 2.6 | 117.2 | 120.3 | 119.1 | 107.1 | 114.3 | 122.9 | 117.3 |
| 6 | 116.2 | △ 0.3 | 3.6 | 116.5 | 120.3 | 115.0 | 106.3 | 115.3 | 122.9 | 117.9 |
| 7 | 116.4 | 0.2 | 3.5 | 118.8 | 120.2 | 126.0 | 106.0 | 131.5 | 123.2 | 118.1 |
| 8 | 115.8 | △ 0.5 | 4.3 | 119.2 | 120.1 | 137.7 | 106.1 | 120.7 | 123.2 | 118.1 |
| 9 | 116.6 | 0.7 | 2.0 | 116.2 | 120.1 | 119.0 | 104.0 | 115.7 | 123.2 | 118.1 |
| 10 | 118.1 | 1.3 | 2.5 | 119.1 | 120.2 | 117.6 | 102.9 | 120.3 | 123.9 | 118.6 |
| 11 | 116.6 | △ 1.3 | 1.6 | 115.3 | 121.0 | 115.6 | 102.2 | 106.8 | 124.1 | 118.8 |
| 12 | 116.9 | 0.3 | 2.0 | 115.6 | 121.0 | 115.1 | 102.1 | 113.5 | 124.1 | 118.9 |
| 61. 1 | 116.8 | △ 0.1 | 1.0 | 118.5 | 121.0 | 117.4 | 102.6 | 132.0 | 124.6 | 119.0 |
| 2 | 116.0 | △ 0.7 | 1.4 | 118.0 | 121.5 | 118.5 | 102.1 | 128.4 | 125.0 | 119.1 |
| 3 | 116.4 | 0.3 | 0.7 | 118.2 | 121.7 | 121.0 | 102.0 | 125.3 | 126.3 | 119.2 |

| 年 月 | 光 熱・ 水 道 | 家 具・ 家 事 用 品 | 被 服 及 び 履 物 | 保 健 医 療 | 交 通 通 信 | 自 動 車 等 関 係 費 | 教 育 | 教 養 娛 楽 | 諸 雑 費 | 生 鮮 食 品 を 除 く 総 合 |
|-------|-------------|-----------------|----------------|------------|------------|------------------|-------|------------|-------|-------------------------|
| | | | | | | | | | | 生 鮮 食 品 を 除 く 総 合 |
| 昭和58年 | 109.0 | 105.8 | 107.4 | 106.0 | 107.8 | 104.1 | 125.5 | 111.4 | 110.9 | 110.4 |
| 59 | 107.5 | 107.0 | 111.2 | 110.1 | 108.2 | 102.6 | 132.4 | 113.9 | 112.6 | 112.8 |
| 60 | 106.1 | 111.3 | 117.5 | 116.5 | 110.9 | 103.5 | 138.6 | 117.7 | 114.0 | 115.9 |
| 60. 3 | 106.3 | 110.8 | 115.8 | 116.7 | 109.6 | 102.2 | 134.2 | 116.6 | 113.8 | 114.8 |
| 4 | 106.3 | 110.8 | 114.7 | 116.7 | 109.7 | 102.3 | 140.0 | 119.2 | 113.8 | 115.6 |
| 5 | 106.3 | 111.2 | 118.7 | 116.7 | 112.2 | 105.3 | 140.0 | 117.4 | 113.8 | 116.2 |
| 6 | 106.3 | 111.0 | 118.6 | 116.7 | 111.5 | 104.3 | 140.0 | 117.5 | 113.8 | 116.2 |
| 7 | 106.2 | 111.5 | 111.6 | 117.1 | 111.2 | 103.3 | 140.0 | 117.2 | 113.9 | 115.5 |
| 8 | 106.2 | 111.6 | 99.7 | 117.1 | 112.0 | 104.5 | 140.0 | 119.2 | 113.9 | 114.7 |
| 9 | 106.2 | 111.9 | 122.1 | 117.4 | 111.8 | 104.8 | 140.0 | 118.2 | 113.9 | 116.9 |
| 10 | 106.2 | 111.5 | 126.8 | 117.5 | 111.7 | 104.4 | 140.0 | 118.3 | 114.1 | 117.4 |
| 11 | 105.2 | 111.5 | 126.5 | 117.5 | 111.5 | 104.2 | 140.0 | 118.1 | 114.3 | 117.2 |
| 12 | 104.8 | 112.0 | 127.0 | 117.5 | 111.6 | 104.1 | 140.0 | 118.6 | 114.5 | 117.4 |
| 61. 1 | 104.6 | 111.6 | 115.0 | 117.5 | 111.5 | 103.9 | 140.0 | 118.6 | 114.4 | 116.3 |
| 2 | 104.6 | 111.8 | 109.2 | 117.5 | 111.4 | 103.9 | 140.0 | 118.2 | 114.7 | 115.7 |
| 3 | 104.2 | 111.9 | 111.7 | 117.5 | 111.3 | 103.5 | 140.0 | 119.0 | 114.5 | 116.1 |

（注）（1）水戸市の指数は、後日総務庁統計局が公表する指数と異なる場合もある。

資料：県統計課

17. 卸売物価指数(全国)

(昭和55年=100)

| 年 月 | 総 合 | 対 前 月 | 対 前 年 | 食 料 品 | 製 材・ 木 製 品 | 鉄 鋼 | 化学製品 | 石 油・ 石 炭 | 電 気・ ガ ス |
|-------|-------|--------------|----------------------|-------|---------------|------|------|-------------|-------------|
| | | 上 昇 率 (%) | (同月) 上 昇 率 (%) | | | | | | |
| 昭和58年 | 101.2 | — | △ 0.7 | 107.5 | 87.9 | 99.5 | 95.0 | 114.2 | 112.0 |
| 59 | 101.3 | — | 0.1 | 110.3 | 87.4 | 99.6 | 94.0 | 107.3 | 112.9 |
| 60 | 100.5 | — | △ 0.8 | 110.5 | 87.4 | 98.8 | 92.7 | 107.0 | 113.3 |
| 60. 3 | 101.0 | △ 0.3 | △ 0.3 | 110.3 | 87.9 | 99.5 | 93.0 | 108.4 | 111.7 |
| 4 | 100.9 | △ 0.1 | △ 0.3 | 110.3 | 87.7 | 99.2 | 92.8 | 108.7 | 111.8 |
| 5 | 100.7 | △ 0.2 | △ 0.6 | 110.3 | 87.2 | 98.7 | 92.7 | 108.2 | 111.8 |
| 6 | 100.6 | △ 0.1 | △ 0.6 | 110.7 | 86.9 | 98.7 | 92.7 | 108.0 | 111.8 |
| 7 | 100.6 | 0.0 | △ 0.8 | 110.7 | 87.1 | 98.7 | 92.6 | 107.8 | 118.0 |
| 8 | 100.5 | △ 0.1 | △ 1.0 | 110.8 | 87.3 | 98.5 | 92.5 | 106.7 | 118.0 |
| 9 | 100.3 | △ 0.2 | △ 1.3 | 110.9 | 87.1 | 98.6 | 92.4 | 105.3 | 118.0 |
| 10 | 99.7 | △ 0.6 | △ 1.5 | 110.4 | 86.9 | 98.5 | 92.4 | 104.9 | 111.8 |
| 11 | 99.4 | △ 0.3 | △ 1.8 | 110.1 | 87.2 | 97.9 | 92.2 | 104.3 | 111.8 |
| 12 | 99.2 | △ 0.2 | △ 2.0 | 110.4 | 87.4 | 97.4 | 92.1 | 103.2 | 111.8 |
| 61. 1 | 99.0 | △ 0.2 | △ 2.2 | 110.2 | 87.3 | 97.0 | 91.8 | 103.2 | 111.8 |
| 2 | 98.5 | △ 0.5 | △ 2.8 | 110.3 | 87.2 | 96.1 | 90.8 | 99.9 | 111.8 |
| 3 | 97.9 | △ 0.6 | △ 3.1 | 110.3 | 86.6 | 95.2 | 90.2 | 96.5 | 111.8 |

資料：日本銀行調査統計局

18. 生活保護

(単位：世帯，‰，人)

| 年度・月 | 被 保 護 世 帯 | 被 保 護 実 人 員 | 保 護 率 | 生 活 扶 助 人 員 | 住 宅 扶 助 人 員 | 教 育 扶 助 人 員 | 医 療 扶 助 人 員 | そ の 他 扶 助 人 員 |
|--------|--------------|----------------|-------|----------------|----------------|----------------|----------------|------------------|
| 昭和58年度 | 7 992 | 15 000 | 5.6 | 12 631 | 7 626 | 2 901 | 9 317 | 22 |
| 59 | 8 008 | 14 798 | 5.5 | 12 346 | 7 545 | 2 853 | 9 211 | 18 |
| 60 | 7 954 | 14 394 | 5.3 | 11 921 | 7 484 | 2 658 | 9 381 | 22 |
| 60. 3 | 8 039 | 14 858 | 5.5 | 12 423 | 7 668 | 2 951 | 9 203 | 59 |
| 4 | 7 969 | 14 587 | 5.4 | 12 112 | 7 551 | 2 768 | 9 079 | 35 |
| 5 | 7 967 | r 14 541 | 5.4 | 12 043 | 7 501 | 2 707 | 9 143 | 24 |
| 6 | 7 933 | 14 403 | 5.3 | 11 914 | 7 390 | 2 644 | 9 216 | 15 |
| 7 | 7 941 | 14 401 | 5.3 | 11 894 | 7 380 | 2 628 | 9 499 | 16 |
| 8 | 7 927 | 14 336 | 5.3 | 11 828 | 7 355 | 2 602 | 9 418 | 16 |
| 9 | 7 931 | 14 337 | 5.3 | 11 855 | 7 419 | 2 618 | 9 433 | 12 |
| 10 | 7 957 | 14 393 | 5.3 | 11 906 | 7 526 | 2 644 | 9 622 | 11 |
| 11 | 7 982 | 14 485 | 5.3 | 12 020 | 7 617 | 2 699 | 9 672 | 13 |
| 12 | 7 989 | 14 444 | 5.3 | 11 940 | 7 592 | 2 653 | 9 529 | 14 |
| 61. 1 | 7 966 | 14 342 | r 5.3 | 11 889 | 7 520 | 2 638 | 9 413 | 12 |
| 2 | 7 942 | 14 239 | 5.2 | 11 829 | 7 496 | 2 630 | 9 375 | 21 |
| 3 | 7 941 | 14 210 | 5.2 | 11 823 | 7 462 | 2 663 | 9 169 | 78 |

- (注) (1) 停止中も含む。
(2) 保護率=被保護実人員÷毎月推計人口。
(3) その他は、生業、出産、葬祭扶助である。

資料：県社会福祉課

19. 消費生活相談

(単位：件)

| 年 月 | 受付 件数 | 内 容 別 相 談 件 数 | | | | | | | | | | | | | |
|-------|----------|------------------|------------------|--------|-------------|-------------|-------------|-------------|-------------|----------------|------------------|------------------|-------------|------------------|------------------|
| | | 安 全 衛 生 | 役 務 品 機 | 質 能 | 法 規 準 | 価 格 金 | 計 量 目 | 表 示 告 | 販 売 法 | 契 約 (解約) | 接 客 対 応 | 包 装 器 容 | 施 設 備 | 買 物 相 談 | 生 活 知 識 |
| 昭和58年 | 3 246 | 440 | 979 | — | 204 | — | — | — | 1 869 | — | — | — | 31 | — | 566 |
| 59 | 3 989 | 402 | 1 016 | 194 | 206 | 16 | 72 | — | 2 657 | — | 2 | 8 | 183 | 168 | 237 |
| 60 | 5 151 | 374 | 1 169 | 110 | 265 | 11 | 84 | 652 | 2 657 | 192 | 3 | 4 | 249 | 240 | 173 |
| 60. 3 | 320 | 19 | 92 | 9 | 14 | 1 | 7 | 53 | 167 | 10 | — | — | 24 | 21 | 11 |
| 4 | 359 | 34 | 97 | 6 | 17 | — | 5 | 50 | 149 | 15 | — | — | 29 | 22 | 16 |
| 5 | 449 | 30 | 95 | 11 | 31 | 3 | 9 | 60 | 222 | 19 | — | — | 23 | 14 | 20 |
| 6 | 642 | 38 | 118 | 5 | 26 | 2 | 10 | 32 | 422 | 9 | — | — | 20 | 14 | 9 |
| 7 | 667 | 42 | 102 | 9 | 17 | — | 11 | 68 | 426 | 17 | — | 1 | 24 | 22 | 11 |
| 8 | 394 | 30 | 103 | 6 | 24 | 1 | 4 | 46 | 202 | 14 | 1 | — | 10 | 17 | 7 |
| 9 | 418 | 26 | 88 | 12 | 25 | 1 | 9 | 40 | 211 | 16 | — | 2 | 34 | 11 | 12 |
| 10 | 467 | 36 | 126 | 13 | 32 | — | 6 | 66 | 203 | 21 | 1 | 1 | 16 | 27 | 20 |
| 11 | 372 | 20 | 61 | 10 | 16 | 1 | 5 | 68 | 174 | 16 | — | — | 23 | 15 | 21 |
| 12 | 393 | 20 | 97 | 7 | 17 | 1 | 5 | 88 | 209 | 17 | — | — | 31 | 14 | 8 |
| 61. 1 | 333 | 17 | 65 | 17 | 16 | 1 | 8 | 60 | 164 | 12 | — | — | 32 | 26 | 4 |
| 2 | 370 | 18 | 77 | 6 | 10 | 1 | 8 | 83 | 192 | 15 | 1 | 3 | 24 | 17 | 10 |
| 3 | 345 | 15 | 54 | 8 | 16 | — | 5 | 71 | 186 | 10 | — | — | 40 | 15 | 7 |

(注) 販売方法、契約(解約)、接客対応の昭和58年、59年数値は販売方法+契約(解約)+接客対応として計上した。

資料：県消費生活センター (TEL0292-24-4722)

20. 建築主別建築着工

(単位：千㎡，百万円)

| 年 月 | 総 数 | | 建 築 主 | | | | | |
|-------|-------|---------|-------|--------|----------|---------|-------|---------|
| | | | 官 公 庁 | | 会社その他の法人 | | 個 人 | |
| | 床 面 積 | 工事費予定額 | 床 面 積 | 工事費予定額 | 床 面 積 | 工事費予定額 | 床 面 積 | 工事費予定額 |
| 昭和58年 | 4 929 | 533 199 | 606 | 95 299 | 1 619 | 174 938 | 2 704 | 262 962 |
| 59 | 5 682 | 604 497 | 568 | 83 148 | 2 297 | 243 712 | 2 817 | 277 637 |
| 60 | 5 057 | 528 928 | 555 | 82 538 | 1 697 | 168 175 | 2 806 | 278 214 |
| 60. 2 | 384 | 36 889 | 20 | 2 604 | 140 | 12 499 | 224 | 21 787 |
| 3 | 429 | 47 849 | 38 | 8 571 | 139 | 13 568 | 253 | 25 710 |
| 4 | 464 | 45 771 | 33 | 4 726 | 158 | 14 733 | 273 | 26 313 |
| 5 | 413 | 40 804 | 30 | 4 515 | 157 | 14 434 | 226 | 21 855 |
| 6 | 447 | 45 462 | 55 | 6 767 | 146 | 14 435 | 247 | 24 259 |
| 7 | 460 | 49 902 | 38 | 6 065 | 165 | 18 175 | 256 | 25 662 |
| 8 | 368 | 38 175 | 59 | 8 260 | 116 | 10 642 | 192 | 19 274 |
| 9 | 361 | 40 662 | 53 | 9 059 | 111 | 11 799 | 197 | 19 803 |
| 10 | 431 | 48 440 | 38 | 6 314 | 149 | 17 687 | 244 | 24 439 |
| 11 | 441 | 41 521 | 53 | 5 126 | 148 | 12 270 | 240 | 24 126 |
| 12 | 452 | 52 561 | 74 | 12 513 | 130 | 15 627 | 249 | 24 421 |
| 61. 1 | 337 | 34 359 | 39 | 5 307 | 115 | 10 210 | 183 | 18 842 |
| 2 | 395 | 42 263 | 24 | 3 115 | 141 | 15 622 | 230 | 23 526 |

(注) 官公庁とは、国、都道府県、市町村を加えたものである。

資料：県建築指導課

21. 着工新設住宅

(単位：戸，㎡)

| 年 月 | 総 数 | | 持 家 | | 貸 家 | | 給 与 住 宅 | | 分 譲 住 宅 | |
|-------|--------|-----------|--------|-----------|-------|---------|---------|--------|---------|---------|
| | 戸 数 | 床 面 積 | 戸 数 | 床 面 積 | 戸 数 | 床 面 積 | 戸 数 | 床 面 積 | 戸 数 | 床 面 積 |
| 昭和58年 | 24 931 | 2 284 774 | 13 822 | 1 663 703 | 7 668 | 316 013 | 471 | 41 395 | 2 970 | 263 663 |
| 59 | 26 804 | 2 410 247 | 14 017 | 1 710 945 | 9 338 | 404 963 | 435 | 40 473 | 3 014 | 254 048 |
| 60 | 26 478 | 2 366 200 | 13 904 | 1 719 580 | 9 944 | 422 187 | 313 | 23 275 | 2 317 | 201 158 |
| 60. 3 | 2 024 | 197 477 | 1 286 | 156 699 | 556 | 23 732 | 9 | 991 | 173 | 16 055 |
| 4 | 2 295 | 225 634 | 1 457 | 182 133 | 624 | 26 676 | 29 | 2 175 | 185 | 14 650 |
| 5 | 2 087 | 186 170 | 1 077 | 133 598 | 850 | 38 673 | 37 | 3 612 | 123 | 10 287 |
| 6 | 2 407 | 216 416 | 1 257 | 153 554 | 908 | 41 877 | 4 | 403 | 238 | 20 582 |
| 7 | 2 228 | 213 677 | 1 317 | 164 559 | 595 | 24 951 | 45 | 1 734 | 271 | 22 433 |
| 8 | 1 816 | 163 228 | 972 | 120 361 | 649 | 28 037 | 66 | 3 640 | 129 | 11 190 |
| 9 | 1 685 | 157 654 | 1 006 | 123 850 | 512 | 19 454 | 22 | 1 627 | 145 | 12 723 |
| 10 | 2 346 | 209 057 | 1 255 | 151 768 | 915 | 40 636 | 16 | 2 152 | 160 | 14 501 |
| 11 | 2 513 | 209 898 | 1 085 | 138 199 | 1 194 | 50 290 | 10 | 1 079 | 224 | 20 330 |
| 12 | 2 866 | 229 592 | 1 179 | 145 491 | 1 367 | 56 915 | 47 | 3 411 | 273 | 23 775 |
| 61. 1 | 1 997 | 166 345 | 894 | 107 178 | 903 | 41 205 | 19 | 1 752 | 181 | 16 210 |
| 2 | 2 158 | 193 919 | 1 171 | 142 103 | 781 | 34 373 | 31 | 1 470 | 175 | 15 973 |
| 3 | 2 146 | 207 082 | 1 315 | 159 952 | 679 | 32 528 | 11 | 1 500 | 141 | 13 102 |

資料：建設省建設経済局

22. レジャー状況

(単位：円，件，人，台)

| 年 月 | 勤 労 者 世 帯 (水戸市) | | 旅 券 発 行 件 数 (観光訪問・その 他個人的目的) | 大 洗 水 族 館 利 用 者 数 | 筑 波 ス カ イ ラ イ ン 利 用 台 数 | | |
|-------|-----------------|-----------------------------------|------------------------------------|----------------------|-------------------------|-----------|-------------|
| | 外 食 費 | 教 養 娛 楽 費 (印刷物・聴視観 覧料・旅行費等) | | | 二 輪 車 | 乗 用 車 | バ ス ・ そ の 他 |
| 昭和58年 | 10 912 | 24 141 | 34 010 | ※ 529 764 | ※ 12 687 | ※ 192 299 | ※ 8 541 |
| 59 | 11 190 | 23 643 | 34 613 | ※ 519 920 | ※ 16 431 | ※ 220 617 | ※ 8 952 |
| 60 | … | … | 37 422 | ※ 526 138 | ※ 15 369 | ※ 198 924 | ※ 6 268 |
| 60. 3 | 10 674 | 23 295 | 3 168 | 43 835 | 1 071 | 11 359 | 344 |
| 4 | 9 516 | 38 131 | 2 990 | 39 187 | 1 725 | 15 287 | 643 |
| 5 | 12 460 | 26 037 | 2 976 | 71 932 | 1 639 | 19 070 | 915 |
| 6 | 14 466 | 28 441 | 2 597 | 41 318 | 1 181 | 11 902 | 662 |
| 7 | 12 892 | 24 551 | 3 266 | 54 370 | 1 262 | 12 962 | 507 |
| 8 | 13 718 | 23 234 | 3 877 | 118 477 | 1 808 | 28 339 | 433 |
| 9 | 11 175 | 35 791 | 3 178 | 36 003 | 1 127 | 16 209 | 532 |
| 10 | 11 421 | 26 976 | 2 897 | 28 148 | 1 611 | 18 919 | 1 159 |
| 11 | 12 308 | 33 107 | 2 971 | 27 905 | 1 171 | 22 062 | 814 |
| 12 | 18 068 | 56 830 | 2 957 | 8 906 | 705 | 8 995 | 146 |
| 61. 1 | 15 355 | 28 472 | 3 311 | 32 502 | 884 | 19 405 | 151 |
| 2 | … | … | 3 429 | 22 008 | 674 | 10 271 | 88 |
| 3 | … | … | 3 397 | 45 382 | 1 582 | 15 503 | 462 |

- (注) (1) 「外食」「教養娯楽」は、抽出調査によるため対象は水戸市内の少数世帯に限られている。
 (2) 筑波スカイライン利用台数は風返し料金所を通過したもの。また貨物、路線バスも含まれる。
 (3) ※は年度数値。

資料：総務庁統計局 県国際交流課
 県県民生活課 県道路公社

23. 交通事故発生件数

(単位：人、件)

| 年 月 | 発生件数 | 死 者 | 負 傷 者 | 原 因 別 発 生 件 数 | | | | | | | | |
|-------|--------|-----|--------|-----------------|---------|---------------------------|-------|-------------|-------|-----|-------------|--|
| | | | | 安 全 運 転 義 務 違 反 | | | 酒 酔 い | 最 高 速 度 違 反 | 追 越 し | 徐 行 | 一 時 停 止 違 反 | |
| | | | | わ き 見 方 不 注 意 | 安 全 速 度 | ハ ン ド ル プ レ ー キ 操 作 不 適 当 | | | | | | |
| 昭和58年 | 10 531 | 341 | 13 542 | 3 828 | 881 | 258 | 270 | 473 | 260 | 676 | 872 | |
| 59 | 9 886 | 354 | 12 845 | 3 267 | 919 | 316 | 272 | 474 | 260 | 548 | 804 | |
| 60 | 10 790 | 407 | 14 024 | 3 928 | 833 | 262 | 256 | 508 | 195 | 631 | 963 | |
| 60. 3 | 928 | 32 | 1 234 | 347 | 60 | 24 | 27 | 38 | 11 | 49 | 100 | |
| 4 | 872 | 47 | 1 134 | 312 | 72 | 22 | 20 | 49 | 18 | 49 | 74 | |
| 5 | 931 | 46 | 1 181 | 353 | 78 | 28 | 24 | 41 | 16 | 52 | 60 | |
| 6 | 869 | 26 | 1 143 | 351 | 56 | 25 | 15 | 37 | 14 | 48 | 65 | |
| 7 | 1 003 | 37 | 1 321 | 388 | 67 | 24 | 19 | 40 | 16 | 74 | 83 | |
| 8 | 1 006 | 33 | 1 391 | 349 | 86 | 19 | 24 | 46 | 21 | 67 | 87 | |
| 9 | 891 | 31 | 1 148 | 324 | 61 | 16 | 16 | 38 | 20 | 56 | 94 | |
| 10 | 956 | 31 | 1 191 | 344 | 89 | 24 | 20 | 44 | 12 | 62 | 82 | |
| 11 | 976 | 43 | 1 212 | 382 | 77 | 12 | 22 | 53 | 24 | 58 | 83 | |
| 12 | 1 046 | 41 | 1 279 | 325 | 78 | 26 | 33 | 54 | 24 | 51 | 111 | |
| 61. 1 | 856 | 30 | 1 106 | 294 | 47 | 26 | 25 | 55 | 16 | 40 | 70 | |
| 2 | 708 | 22 | 910 | 215 | 61 | 29 | 26 | 36 | 8 | 34 | 61 | |
| 3 | 969 | 35 | 1 234 | 334 | 75 | 26 | 35 | 44 | 17 | 47 | 82 | |

(注) 原因別発生件数はうち書のため、その計は発生件数と一致しない。

資料：県警察本部交通企画課

24. 自動車保険請求相談

(単位：件)

| 年 月 | 総 数 | | | 自 賠 | | | 保 障 | | | 任 意 | | |
|-------|-----|-----|-----|-----|-----|-----|-----|-----|-----|-----|-----|-----|
| | 被害者 | 加害者 | その他 | 被害者 | 加害者 | その他 | 被害者 | 加害者 | その他 | 被害者 | 加害者 | その他 |
| 昭和58年 | 760 | 399 | 323 | 461 | 280 | 250 | 16 | 2 | 4 | 228 | 100 | 60 |
| 59 | 747 | 247 | 369 | 590 | 208 | 326 | 27 | 1 | 7 | 129 | 38 | 34 |
| 60 | 890 | 348 | 346 | 494 | 261 | 317 | 20 | 2 | 6 | 376 | 85 | 23 |
| 60. 4 | 66 | 26 | 27 | 36 | 17 | 26 | — | — | 1 | 30 | 9 | — |
| 5 | 86 | 37 | 18 | 45 | 28 | 14 | 5 | — | 1 | 36 | 9 | 3 |
| 6 | 82 | 24 | 29 | 52 | 17 | 28 | 2 | — | — | 28 | 7 | 1 |
| 7 | 62 | 35 | 24 | 32 | 30 | 21 | — | — | — | 30 | 5 | 3 |
| 8 | 88 | 28 | 32 | 46 | 22 | 29 | 1 | — | — | 41 | 6 | 3 |
| 9 | 71 | 31 | 26 | 38 | 21 | 24 | 2 | — | — | 31 | 10 | 2 |
| 10 | 96 | 26 | 40 | 54 | 16 | 38 | 5 | 1 | 2 | 37 | 9 | — |
| 11 | 73 | 33 | 37 | 53 | 26 | 36 | 3 | — | 1 | 17 | 7 | — |
| 12 | 77 | 22 | 33 | 37 | 18 | 32 | 2 | — | — | 38 | 4 | 1 |
| 61. 1 | 73 | 35 | 25 | 48 | 26 | 25 | 1 | 2 | — | 24 | 7 | — |
| 2 | 85 | 27 | 19 | 51 | 25 | 18 | 5 | — | 1 | 29 | 2 | — |
| 3 | 76 | 36 | 15 | 48 | 34 | 15 | — | — | — | 28 | 2 | — |
| 4 | 87 | 29 | 9 | 56 | 26 | 9 | 2 | — | — | 29 | 3 | — |

(注) (1) 自賠、保障、任意はうち書のため総数と合計は一致しない。

(2) 自賠＝自動車損害賠償責任保険。保障＝政府保障事業で、保険によらず直接運輸大臣あて請求するもの(無保険・引き逃げ)。任意＝民間の保険。

資料：日本損害保険協会水戸自動車
保険請求相談センター
(TEL 0292-26-1693)

25. 刑法犯罪発生件数

(単位：件)

| 年 月 | 総 数 (認知件数) | 凶 悪 犯 | 粗 暴 犯 | 窃 盗 | 知 能 犯 | 風 俗 犯 | そ の 他 |
|-------|------------------|-------|-------|--------|-------|-------|-------|
| 昭和58年 | 25 206 | 148 | 1 152 | 21 739 | 1 718 | 132 | 317 |
| 59 | 28 074 | 173 | 1 197 | 24 230 | 2 025 | 71 | 378 |
| 60 | 30 487 | 165 | 1 206 | 26 630 | 1 932 | 99 | 455 |
| 60. 3 | 2 800 | 18 | 221 | 2 287 | 207 | 7 | 60 |
| 4 | 2 485 | 11 | 89 | 2 196 | 126 | 19 | 44 |
| 5 | 2 622 | 16 | 108 | 2 292 | 172 | 3 | 31 |
| 6 | 2 720 | 14 | 123 | 2 337 | 161 | 2 | 83 |
| 7 | 2 653 | 16 | 82 | 2 317 | 210 | 6 | 22 |
| 8 | 2 629 | 15 | 75 | 2 294 | 203 | 7 | 35 |
| 9 | 2 518 | 13 | 119 | 2 182 | 154 | 11 | 39 |
| 10 | 2 862 | 12 | 63 | 2 546 | 194 | 10 | 37 |
| 11 | 2 521 | 15 | 75 | 2 239 | 131 | 13 | 48 |
| 12 | 2 500 | 9 | 130 | 2 222 | 102 | 17 | 20 |
| 61. 1 | 2 113 | 8 | 127 | 1 866 | 86 | 6 | 20 |
| 2 | 2 019 | 5 | 68 | 1 801 | 119 | 5 | 21 |
| 3 | 2 389 | 12 | 58 | 2 060 | 234 | 3 | 22 |

資料：県警察本部刑事総務課

26. 火災発生件数

(単位：件, 世帯, 人, 棟)

| 年 月 | 発生件数 | 罹災世帯数 | 罹災人員数 | 死 傷 者 数 | | 焼 損 棟 数 | 焼 損 面 積 | | 損 害 額 (千円) |
|-------|-------|-------|-------|---------|-------|---------|--------------------------|------------|---------------|
| | | | | 死 者 | 負 傷 者 | | 建 物 (m ²) | 林 野 (a) | |
| 昭和58年 | 1 558 | 675 | 2 355 | 51 | 125 | 1 229 | 51 686 | 1 923 | 3 898 411 |
| 59 | 1 893 | 758 | 2 660 | 62 | 168 | 1 425 | 72 902 | 3 357 | 6 536 878 |
| 60 | 1 722 | 762 | 2 710 | 47 | 131 | 1 341 | 53 044 | 2 496 | 4 640 841 |
| 60. 3 | 134 | 70 | 286 | 5 | 11 | 122 | 4 780 | 3 | 350 839 |
| 4 | 188 | 74 | 265 | 4 | 8 | 136 | 5 707 | 519 | 460 479 |
| 5 | 159 | 70 | 236 | 4 | 16 | 126 | 5 008 | 813 | 392 009 |
| 6 | 86 | 43 | 161 | 3 | 12 | 80 | 3 191 | 41 | 239 544 |
| 7 | 90 | 52 | 174 | 3 | 15 | 89 | 2 327 | 23 | 125 412 |
| 8 | 139 | 65 | 220 | 3 | 11 | 114 | 3 618 | 75 | 331 070 |
| 9 | 100 | 49 | 196 | 2 | 13 | 89 | 2 597 | 1 | 460 333 |
| 10 | 109 | 45 | 162 | 3 | 9 | 88 | 4 866 | — | 395 478 |
| 11 | 88 | 64 | 245 | 5 | 7 | 95 | 3 780 | 44 | 274 722 |
| 12 | 167 | 86 | 259 | 5 | 11 | 136 | 5 289 | 33 | 334 526 |
| 61. 1 | 238 | 82 | 294 | 7 | 17 | 149 | 6 971 | 491 | 565 676 |
| 2 | 233 | 75 | 273 | 1 | 16 | 136 | 4 038 | 1 294 | r 188 222 |
| 3 | 230 | 74 | 344 | 4 | 15 | 122 | 5 033 | 1 182 | 277 838 |

資料：県消防防災課

昭和61年度主要統計研修等実施計画について


統計調査の資質向上と統計思想の普及高揚を図るため、統計関係者及び統計教育の指導者を対象に各種研修会を実施します。県及び中央で実施さ

れるそれぞれの研修のねらいを熟知され、多くの方々が参加されることを期待しております。詳細については決定しだいご案内する予定です。

昭和61年度主要統計研修等実施計画一覧

| 主催機関名 | 研 修 名 | 実施予定 期 日 | 実施予定 期 間 | 対 象 者 | 内 容 | 備 考 | |
|--------------------|------------------------|------------------------------------|------------------------------------|--------------------|------------------------------------|---|---------------------------|
| 茨 城 県 | 統計グラフ指導者講習会 | 61. 6 | 1 日 | 小・中学校の教職員及び市町村職員 | 統計グラフの指導者としての知識及び技術を習得する。 | 県内3地区で開催 | |
| | 統計調査員研修会 | 61. 5 | 2 日 | 統計調査員 | 統計調査員の実務的な研修。 | | |
| | 地方統計職員業務研修会 基 礎 門 専 | 61. 7 61.11 | 4 日 2 日 | 統計事務に従事する市町村及び県職員 | 統計業務に必要な、基礎的、専門的知識を習得する。 | | |
| | 統計実務講習会 | 62. 1 | 1 日 | 市町村及び県職員 | 統計業務に必要な実務的知識、及び技術を習得する。 | | |
| | 統計事務改善研究会 | 62. 2 | 2 日 | 統計調査員、市町村及び県職員 | 統計調査に関する諸問題を研究し、その改善をはかる。 | | |
| 総 務 庁 統 計 研 修 所 | 本 科 課 程 | 61. 4 ~61. 9 61.10 ~62. 3 | 6 ヶ月 | 市町村及び県の統計関係職員 | 研修科目についてできるだけ広範囲をカバーした長期の基礎コース。 | 年2回開催 | |
| | 専 科 課 程 | 短期総合課程 | 62. 1 ~62. 2 | 5 週間 | 市町村及び県の統計関係職員 | 基礎的統計知識の要点を短期間に習得する。 | |
| | | 統計分析課程 | 61. 9 ~61.10 | 6 週間 | 〃 | 統計解析手法や統計体系の基本を中心に各種データ利用に必要な知識を習得する。 | |
| | | マイクロ・コンピュータ利用課程 | 61. 5 ~61. 6 61.11 ~61.12 | 5 週間 | 〃 | マイクロ・コンピュータを活用し、集計編集、分析等の基礎的技法の習得 | 年2回開催 (本科若しくは専科課程の修了者) |
| | | 専門課程 (人口分析) | 61. 8 ~61. 9 | 3 週間 | 〃 | 特定分野のテーマを選び、体系的な分析手法を専門的な立場から習得する。 | |
| | | 上級課程 (地域分析) | 61. 6 ~61. 8 | 5 週間 | 〃 | 基礎理論を学習した上で、実例について理解を深め、自主研究を通じて「地域分析」の手法を研修する。 | (本科若しくは専科課程の修了者) |
| | 特別講座 | 61. 6 62. 3 | 4~5日 | 市町村及び県職員 | テーマを絞り、広範囲の人を対象とする研修。 | 年2回開催 | |
| 全国統計協会 連 合 会 | 一 般 研 修 | 61. 5 | 6 日 | 県統計専任職員 | 統計の理論と応用、統計の作成と利用方法などの知識及び技術を習得する。 | | |
| | 指 導 者 研 修 | 61. 6 | 2 日 | 〃 | 地方統計職員の指導育成に必要な知識及び技術を習得する。 | | |
| | 統計実務講習会 | 61.11 | 2 日 | 制限なし | 統計業務に必要な基礎的知識及び技術を習得する。 | | |
| | 統計グラフ指導者講習会 | 62. 1 | 2 日 | 統計グラフの指導者、作成者及び利用者 | 統計グラフの指導者としての知識及び技術を習得する。 | | |

(統計課・統計指導グループ)

【新着資料案内】【新着資料案内】

この資料は、昭和61年3月中に統計課に到着した主なものです。ご利用下さい。

資料室 本庁舎地下1階 TEL 0292-21-8111(内線2238・2239)

| 行政資料名 | 発行所(者) | 行政資料名 | 発行所(者) |
|---|---------------------|---|---|
| 中央省庁関係 | | 県内市町村関係 | |
| 現代の青少年 第4回青少年の連帯感などに関する調査報告書 こづかい調査報告(昭和60年9月) 昭和60年貯蓄動向調査報告(速報) 統計表(別冊) | 総務庁 | 昭和60年5月診療分 国民健康保険疾病分類統計表 昭和59年度労働市場年報 昭和59年度茨城県企業局水質年報 昭和60年度教育調査報告書 生涯学習ガイドブック 一指導者編 茨城地労委40年の歩み ーここ10年の回顧ー | 医療福祉課 職業安定課 企業局 教育庁企画室 教育庁社会教育課 地方労働委員会 |
| 国民生活行政 20年のあゆみ 昭和60年度消費動向調査 昭和60年版消費動向調査年報 昭和61年版国民経済計算年報 ソフトミックス・フォローアップ研究会報告書 第I部 構造変化の分析 ー7 ソフト化社会の家庭・文化・教育 第II部 科学技術と経済 ー2 エネルギーシステムの新しい展開 第III部 構造変化と経済運営 ー2 ソフト化・サービス化の国際比較 | 経済企画庁 | 都道府県関係 | |
| 貿易概況 昭和60年速報 昭和60年日立港貿易概況 昭和60年度児童・生徒の学校外学習活動に関する実態調査 | 大蔵省 | 昭和59年 宮城県の工業 1985年 農業センサス 秋田県農業集落別統計表 昭和59年度 貸金・労働時間及び雇用の動き 昭和60年 商業統計調査結果速報・統計表 昭和60年度 学校保健統計調査報告書 昭和60年度 栃木県の人口 昭和58年度 県民所得推計報告書 県政情報 資料室 資料目録 (昭和61年1月31日現在) | 大和村 宮城県統計課 秋田県統計課 福島県統計調査課 栃木県統計課 埼玉県自治文化課 |
| 昭和59会計年度 私立学校の財務状況に関する調査報告書 昭和59年度 老人保健事業報告 第38回 簡速静止人口表(生命表) (昭和59年4月1日~60年3月31日) | 文部省 | 昭和60年 学校保健統計調査結果概要 昭和60年 商業統計調査 昭和59年 東京の工業 昭和60年 神奈川県商業 昭和59年度 県民所得推計速報 昭和58年度 県民所得推計 (昭和50年度~昭和57年度遡及改訂値含む) | 東京都人口統計課 東京都商工統計課 神奈川県統計課 福井県情報統計課 |
| 昭和59年度 農家経済調査報告 昭和59年度 物財統計 昭和59年度 野菜生産費 昭和59年度 果実生産費 昭和59年 漁業動態統計年報 昭和59年 農家就業動向調査報告書 昭和59年度 農林物価賃金統計 茨城の作物統計 (昭和60年主要農作物市町村別統計表) | 厚生省 人口問題研究所 | 昭和60年 商業統計調査結果 昭和58年度 静岡県県民経済計算 昭和60年 商業統計調査結果速報 昭和59年 愛知の工業 1985 農業センサス三重県結果概要 兵庫県人口の動き 昭和60年1月~12月 昭和60年度 学校基本調査 結果報告書 学校保健統計調査 1985 農業センサス結果報告書 ー農家調査及び農家以外の農業事業体調査ー | 埼玉県統計課 神奈川県統計課 山梨県統計調査課 岐阜県統計課 静岡県統計課 愛知県統計課 三重県統計課 兵庫県統計課 島根県統計課 |
| 茨城県漁業の動向 付・昭和59年水産統計表 昭和60年 商業統計速報 (概況編)(統計編) | 農林水産省 | 昭和60年度 教育統計調査結果報告 商業統計調査結果速報 昭和60年5月1日 昭和60年 商業統計調査結果 昭和58年度 静岡県県民経済計算 昭和60年 商業統計調査結果速報 昭和59年 愛知の工業 1985 農業センサス三重県結果概要 兵庫県人口の動き 昭和60年1月~12月 昭和60年度 学校基本調査 結果報告書 学校保健統計調査 1985 農業センサス結果報告書 ー農家調査及び農家以外の農業事業体調査ー | 福井県情報統計課 山梨県統計調査課 岐阜県統計課 静岡県統計課 愛知県統計課 三重県統計課 兵庫県統計課 島根県統計課 |
| 昭和61年版 運輸経済図説 昭和59年度 郵政統計年報 為替貯金編 昭和59年度 関東郵政局統計年報 | 通商産業省 | 公社・会社・団体等関係 | |
| 茨城県関係 | | 地理統計要覧 1986 世界各国要覧 1986 昭和60年 物価指数年報 卸売物価指数、製造業部門別投入・産出物価指数 昭和60年 物価指数年報 付属資料 昭和59年度 食料需給表 | 岡山県統計管理課 二宮書店 日本銀行 農林統計協会 |
| 昭和60年度版 茨城県市町村概況 茨城公論 第11号 昭和60年 茨城県消費者物価指数 ーいばらきの物価ー 昭和59年度 茨城県事業所経済調査報告書 | 地方課 企画調整課 統計課 | | |

経 済 動 向

国 内 の 動 き

● 実質GNP7.2%(年率)成長に

経済企画庁が18日発表した昨年10～12月の国民所得統計速報によると、実質GNP(国民総生産、季節調整値)の伸び率は前期比1.7%、年率換算した瞬間風速では7.2%となり、今回の景気回復期では59年10～12月期(年率8.9%)に次ぐ高い成長を達成した。これは民間設備投資が高い伸びを維持したうえ、住宅投資、公共投資が回復して内需が拡大、輸入の落ち込みで外需もプラスになったため。企画庁

● 企業倒産による負債過去最高、4兆円超す

民間信用調査機関の帝国データバンクは11日60年度の企業倒産状況(負債1000万円以上)を発表した。60年度の企業倒産件数は前年度比10.0%減の18,319件(東京商工リサーチ調べも同じ)となり、件数は過去最高だった59年度(20,363件)を下回ったものの過去3番目の高水準となった。一方、負債総額は帝国データバンク調べて25.8%増の4兆3404億

は「内需主導の成長が定着しつつある」と評価している。ただ10～12月期には円高のデフレ効果が表面化していないため、今年1～3月期は大幅に減速する見通し。

経済企画庁が同時に発表した60年(暦年)の名目経済成長率は6.4%、実質経済成長率は4.6%。実質成長率に対する寄与度は内需が3.6%、外需が1.0%と、前年に比べやや内需のウエートが高まった。(日経 3月19日付)

88百万円(東京商工リサーチ調べは4兆4113億4千万円)となり、初めて4兆円台に乗せ過去最高となった。

ここ数年の倒産件数の動きを前年度比で見ると、56年度4.5%減、57年度0.3%減から、58年度15.0%増、59年度2.0%増と増勢に転じていた。(日経 4月11日付)

県 内 の 動 き

■ 経 済

● 県内景気、停滞感広がる

常陽産業開発センターは、このほど県内主要企業の経営動向(60年10～12月実績、61年1～6月予測)をまとめた。調査は昨年12月下旬に行われ、有効回答社数は289社。

調査結果の概要は次の通り。

経営動向調査にみる景況感は、60年10～12月においても停滞感がさらに広がったことから、悪化傾向がより強まっている。

この間の実体経済の動きをみると、輸出の伸び悩みが続く工業生産の鈍化傾向がより強まってきている。また民間設備投資は非製造業で高い伸びが続いている反面、製造業の伸びは徐々に低くなっている。一方個人消費は、大型店の新規出店などでますます推移してきた。また工業生産の鈍化は県内の企業経営、雇用情勢などにも影響を与えている。(常陽 4月10日付)

■ 産 業

● 宅地開発規制を緩和

市街化調整区域内の宅地開発事業の取り扱い基準の見直しを検討していた県は29日、緩和することを決めた。新しい基準は、これまで県が内部基準や規則で上乘せしていた部分を都市計画法並みに引き下げる。それによると、飛び地の住宅地開発が「おおむね50ヘクタール以上」から「20ヘクタール以上」に、非住居系の研究施設、教育施設などに

関する開発の「20ヘクタール以上」が「5ヘクタール以上」となる。新基準は4月1日から施行。これによって、学園都市などでの民間の手による研究施設の進出や住宅団地の開発が活発化することが期待される。

(いはらき 3月30日付)

■ そ の 他

● 地価、県北・県中部で上昇

国土庁は1日付の官報で、県内510地点の地価を公示した。県内の平均地価は1平方メートル当たり61,700円で、低成長に伴う土地需要の低迷から、平均変動率は2.3%アップと昨年の2.8%を下回った。去る53年以来的低率となるとともに、57年から5年連続して前年の伸び率を下回り、鈍化傾向がより一層表れた。特に東京通勤圏の取手市が第

一次石油ショック以来初めてマイナスに転じるなど、これまで高い伸び率を示してきた県南地域が頭打ち状態となり、代わって常磐自動車道の北進と都心直結、国道50号バイパスの開通などで県北・県中部の評価が上がり、住宅地を中心に「北高南低」が今年の特徴となっている。

(いはらき 4月1日付)