

昭和60年 茨城県の人口

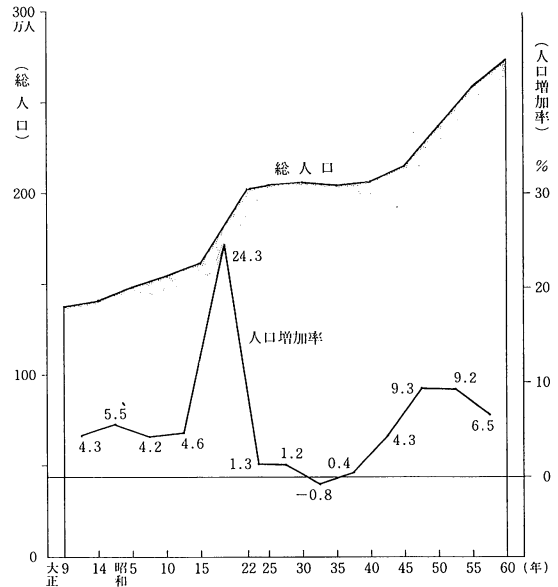
1. 県人口の推移 — (図-1) —

昨年(昭和60年)は、第14回国勢調査が行われたが、この速報によると、昭和60年10月1日現在茨城県の人口は2,725,004人である。これを前回(昭和55年)と比較すると、数で166,977人の増加であり、増加率は6.5%となっている。県の人口増加率を国勢調査からみると、昭和22~40年には横ばい状態であったが、昭和40~45年(45年国勢調査)に増加に転じ、その後、2回(50年、55年)の国勢調査ではいずれも10%近い数値を示したが、ここ5年間は鈍化傾向がみられる。

しかし、各都道府県と今回の増加率を比較すると、本県は東京都の周辺に位置しているということもあって、全国第7位と高い。

なお、昨年12月に国勢調査の速報値が公表されたため、本調査の数値は、茨城県常住人口調査規則に基づいて、昨年10月1日以降改正してあるので、ご利用の際は留意して下さい。

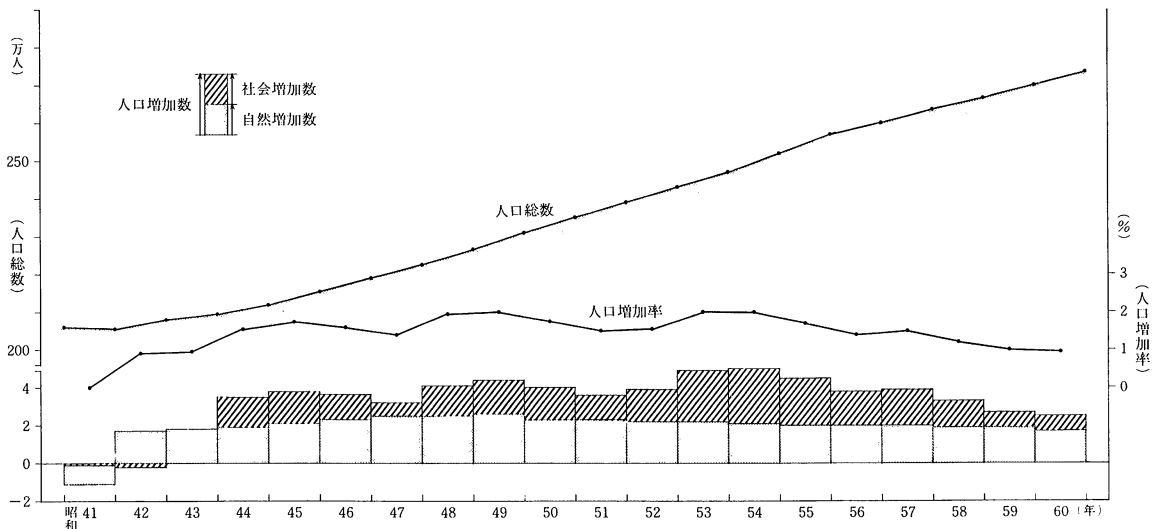
図-1 県人口の推移 (大正9年~昭和60年)



2. 昭和60年の人口 — (図-2) —

先に昭和60年分をまとめ、茨城県常住人口調査結果報告書として、「昭和60年茨城県の人口」を刊

図-2 総人口、人口増加数及び人口増加率の推移 — 茨城県 —



..... 昭和60年茨城県常住人口調査結果

行したので、以下、それについて述べていく。(詳細については本報告書を参照のこと。)

本調査による茨城県の人口は、昨年中に24,109人(増加率0.89%)増加し、今年1月1日現在で2,730,629人となった。

これを前年(昭和59年)の増加と比較すると、数で1,765人、率で0.08ポイント下回っている。昨年の増加率0.89%は、本県の人口が急増を始める前の昭和43年と同じく、昭和42年以来の低い数値であり、昭和58年より3年続いて増加率が前年を下回り、人口増加の鈍化傾向が変わらず続いている。

3. 自然動態 <出生・死亡>

昨年の自然動態は、16,375人の自然増加(出生33,617人、死亡17,242人)となっている。

しかし、前年との比較では1,554人の低下であり、3年続いて0.6%台の伸びを示している。これは、死亡率が6.4%で前年より0.1ポイントの低下に対し、出生率が12.5%となり、前年より0.8ポイント低下していることによる。これが自然増加の鈍化傾向の原因と思われる。

地域別の出生率は、鹿行地域が14.3%と高いが、県北平坦地域(12.9%)、県西地域(12.6%)、県南地域(11.7%)、県北山間地域(11.4%)の4地域では12%前後の数値である。この数値は、本県の人口が急増していた昭和44~55年ころの県の出生率(14.3%~19.2%)より、かなり低くなっている。

4. 社会動態 <転入・転出> — (表一) —

昨年の社会動態は、転入者数123,677人、転出者数115,943人で、7,734人の社会増加(増加率0.29%)である。これを前年と比較すると、若干であ

るが数で211人下回り、率で0.01ポイントの低下である。

転入・転出者を県内・県外別にみると、県内間では、転入者が54,461人、転出者が54,379人で前年(転入53,653人、転出53,503人)とほとんど差がない。

しかし、県外との移動で、県外からの転入者が前年より27人減少し68,149人となり、県外への転出者が同じく122人増加し60,262人となっている。この状況が社会増加の鈍化傾向の原因と思われる。

表一 転入・転出者の内訳 — 茨城県 —

| | | 計 | 県外 | 県内 | その他 |
|------|-------|----------------------|---------------------|---------------------|------------------|
| 転入者数 | 昭和59年 | 122,756 ^人 | 68,176 ^人 | 53,653 ^人 | 927 ^人 |
| | 60 | 123,677 | 68,149 | 54,461 | 1,067 |
| | 増減 | 921 | △27 | 808 | 140 |
| 転出者数 | 59 | 114,811 | 60,140 | 53,503 | 1,168 |
| | 60 | 115,943 | 60,262 | 54,379 | 1,302 |
| | 増減 | 1,132 | 122 | 876 | 134 |

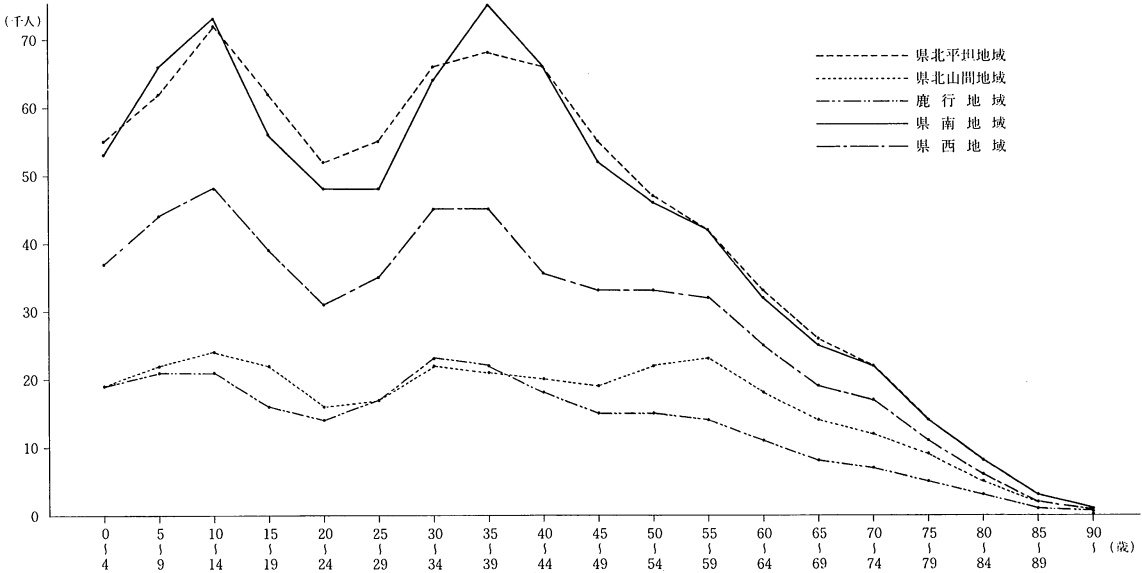
5. 地域、年齢階級別人口 — (図一3) —

今回は昨年の移動状況について、地域別にみてみたい。なお、本調査の公表では今年4月1日現在の月報より、地域の区分を4区分としているが、昨年の結果について論ずるため、従来のとおり5地域の区分で行うものとする。

昭和60年1月1日現在の地域、年齢階級別人口は図一3のとおりである。

10~14歳の人口は多いが、義務教育を終了して進学、就職していく15~19歳及び20~24歳で人口が急激に減少する。その後、再び人口が増加に転じ、30~34歳もしくは、35~39歳をピークとし

図－3 地域、年齢階級別人口数 — 昭和60年1月1日現在 —



て、年齢階級とともに漸減するという傾向が5地域にみられる。

しかし、5地域ともそれぞれ特徴を示している。県北平坦地域と県南地域は似たグラフとなっている。15～19歳及び20～24歳でみせる人口減少と、その後、35～39歳でピークとなる人口増加は、それぞれ急激な動きを示している。この両地域の特徴に対し、反対の特徴を示しているのが県北山間地域と鹿行地域である。ともに、15～19歳及び20～24歳でみせる人口減少と、その後、30～34歳でピークとなる人口増加の動きは急激でない。県西地域は、県北平坦及び県南地域と、県北山間及び鹿行地域の中間に位置し、年齢階級による人口の推移は県北平坦及び県南のそれに近くなっている。

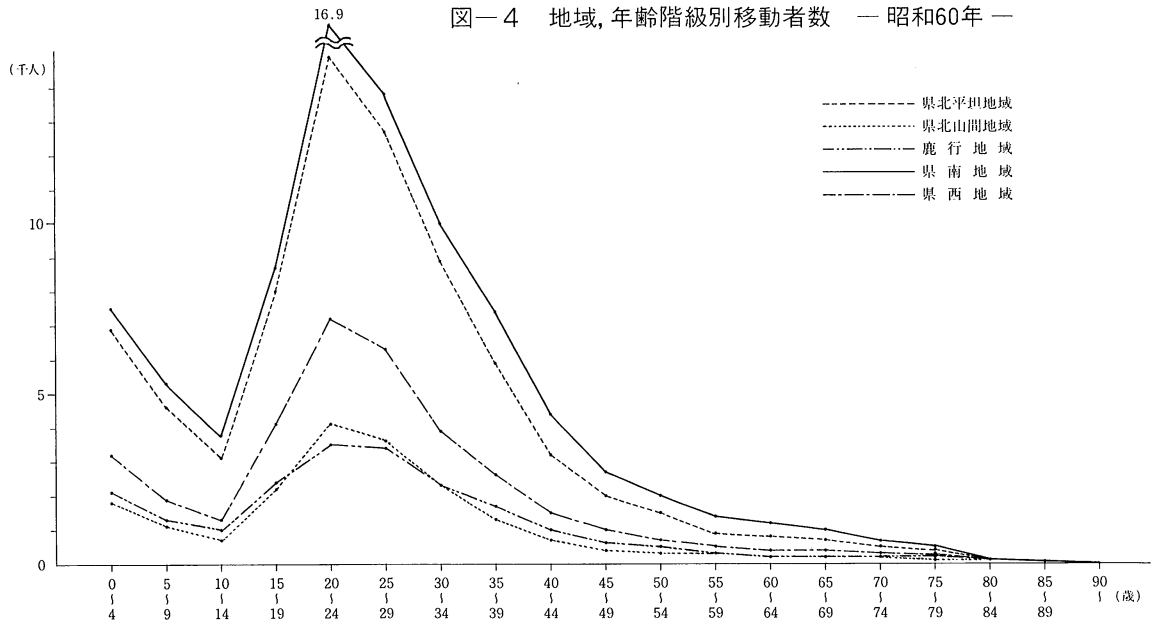
6. 年齢階級別移動者数 — (図－4) —

図－4は昨年の移動者数(転入・転出の合計数)を地域、年齢階級別にみたものである。

その状況は、先にみた人口の時と同様に3つのグループにわけられる。県北平坦地域と県南地域とは同じグループとみられるが、どの階級においても県南地域のほうが移動者が多い状況となっている。県北山間地域と鹿行地域はともに3グループ中、下位にあるがグラフの形は先にみた人口の時のような55～59歳を前後にみられるかい離はあまりみられない。県西地域は中位に位置しているが、上位の県北平坦及び県南地域との幅が大きくなっている。

人口を移動させる力がどの地域にも同じように働いているのなら、先にみた人口のカーブと、年齢別移動数のカーブは、どの地域においても同じようになるはずである。本来、地域ごとに特色があるので同じくあるはずがなく、本県においても似てはいるが微妙に異なっている。

つまり、人口を移動させる力が県南地域では特に大きく、県北山間、鹿行地域では小さく働いて



いるということになる。これを説明するには、年齢階級(もしくは各歳)ごとに、移動地とをクロスさせた集計結果により検討しなくてはならない。

しかし、現在の県常住人口調査ではここまで至っていないため、この方向からの検討はできない。

7. 地域別地域間移動 — 本報告書第9,10,11表参照 —

したがって、現在集計処理を行っている地域間移動者数の集計結果により、いくらかでも説明できればと思う。

表-2が、5地域と隣接県との移動状況をみたものである。

県北山間地域は、他の地域が県内と県外との移動比較では県外のほうが多いのに対して、県内が多くなっているという特色を示す。この地域は県内間の移動が、この地域の移動の6割を超えている。また、県内のうちでも県北平坦地域との移動(7,593人)が多く、特に、水戸市(2,135人)、日立

市(3,183人)との移動が目立って多い。

県北平坦地域は、県内・県外の移動者割合はほぼ同じである。この地域は千葉(4,125人)、東京(9,100人)、神奈川(4,295人)が多く、首都圏との移動者がこの地域の県外との移動者の半数近い数値となっている。

鹿行、県西、県南の3地域は、ともに県外の移動者割合の方が多く、鹿行で56%、県西で57%、県南で60%の割合となっている。

鹿行地域では、首都圏との移動もあるが、その他の県、特に、大阪(351人)、三重(315人)、和歌山(264人)、兵庫(204人)といった近畿の府県との移動の割合が高くなっている。これは、鹿島臨海工業地帯に進出している企業の関係が数値にあらわれたものと考えられる。

県西地域では、鹿行地域と同じように、首都圏との移動もあるが、むしろ、この地域は埼玉(3,826人)、栃木(3,096人)との移動が目立つ地域である。

■ 調査から

つまり、千葉(1,865人)、神奈川(1,799人)といった県よりさらに近い栃木、埼玉との移動のほうが多いということになる。

県南地域では、千葉(9,400人)、東京(13,159人)、神奈川(4,757人)といった首都圏との移動が多く、これは数においても、地域内での移動割合においても、他地域と比べて極めて高くなっている。この3都県の地域内での移動割合を県北平坦

地域と比べると、県南が27,316人で31%、県北平坦地域が17,520人で23%で、県南地域が8ポイント高い。また、この地域は東京との移動が高く、目立つ地域である。

8. おわりに

人口の移動は年齢によってもなされるが、その地域の人口移動は地域社会の反映であり、その大

表一 2 地域別地域間移動

| 地 域 | 年 | 茨 城 県 | | | | 県 北 平 坦 | | | | 県 北 山 間 | | | |
|----------|----|---------|-----|---------|---------|---------|----|--------|--------|---------|---|--------|--------|
| | | 移動数 | % | 転 入 | 転 出 | 移動数 | % | 転 入 | 転 出 | 移動数 | % | 転 入 | 転 出 |
| 計 | 59 | 237,567 | 100 | 122,756 | 114,811 | 75,335 | 32 | 37,266 | 38,069 | 20,206 | 9 | 10,034 | 10,172 |
| | 60 | 239,620 | 100 | 123,677 | 115,943 | 75,472 | 31 | 37,147 | 38,325 | 19,746 | 8 | 9,927 | 9,819 |
| 県 内 | 59 | 107,156 | 45 | 53,653 | 53,503 | 37,342 | 16 | 18,407 | 18,935 | 12,045 | 5 | 6,004 | 6,041 |
| | 60 | 108,840 | 45 | 54,461 | 54,379 | 37,783 | 16 | 18,643 | 19,140 | 12,223 | 5 | 6,250 | 5,973 |
| 県 外 | 59 | 128,316 | 54 | 68,176 | 60,140 | 37,372 | 16 | 18,561 | 18,811 | 7,925 | 3 | 3,892 | 4,033 |
| | 60 | 128,411 | 54 | 68,149 | 60,262 | 36,783 | 15 | 18,125 | 18,658 | 7,285 | 3 | 3,551 | 3,734 |
| 福 島 | 59 | 5,345 | 2 | 2,822 | 2,523 | 2,790 | 1 | 1,417 | 1,373 | 988 | 0 | 518 | 470 |
| | 60 | 4,961 | 2 | 2,738 | 2,223 | 2,567 | 1 | 1,452 | 1,115 | 726 | 0 | 388 | 338 |
| 栃 木 | 59 | 6,401 | 3 | 3,186 | 3,215 | 1,511 | 1 | 740 | 771 | 632 | 0 | 302 | 330 |
| | 60 | 6,330 | 3 | 3,232 | 3,098 | 1,496 | 1 | 727 | 769 | 492 | 0 | 259 | 233 |
| 埼 玉 | 59 | 11,860 | 5 | 6,553 | 5,307 | 2,880 | 1 | 1,448 | 1,432 | 695 | 0 | 365 | 330 |
| | 60 | 11,979 | 5 | 6,415 | 5,564 | 2,907 | 1 | 1,421 | 1,486 | 728 | 0 | 379 | 349 |
| 千 葉 | 59 | 19,495 | 8 | 10,208 | 9,287 | 4,104 | 2 | 1,859 | 2,245 | 746 | 0 | 333 | 413 |
| | 60 | 19,487 | 8 | 10,469 | 9,018 | 4,125 | 2 | 1,941 | 2,184 | 733 | 0 | 325 | 408 |
| 東 京 | 59 | 32,655 | 14 | 16,815 | 15,840 | 9,182 | 4 | 4,276 | 4,906 | 2,496 | 1 | 1,155 | 1,341 |
| | 60 | 31,797 | 13 | 16,394 | 15,403 | 9,100 | 4 | 4,246 | 4,854 | 2,174 | 1 | 1,023 | 1,151 |
| 神奈川 | 59 | 12,909 | 5 | 6,783 | 6,126 | 4,128 | 2 | 1,895 | 2,233 | 968 | 0 | 502 | 466 |
| | 60 | 13,038 | 5 | 6,912 | 6,126 | 4,295 | 2 | 1,985 | 2,310 | 946 | 0 | 451 | 495 |
| その 他 の 県 | 59 | 39,651 | 17 | 21,809 | 17,842 | 12,777 | 5 | 6,926 | 5,851 | 1,400 | 1 | 717 | 683 |
| | 60 | 40,819 | 17 | 21,989 | 18,830 | 12,293 | 5 | 6,353 | 5,940 | 1,486 | 1 | 726 | 760 |

注 1) その他(移動地の不明等)が計には含めてあるが、地域の欄にその他を計上していないので、県内と県外との合計が計にならない。

2) 移動数欄の% = 各地域の移動数 ÷ 茨城県の移動数 × 100

きは地域社会の状況に左右される。人口が首都圏に流出し、その他の地域から流入するという一地方都市圏としての県北平坦地域、首都圏のドーナツ環としての県南地域、隣接の埼玉、栃木県との相互関係の強い県西地域、進出企業の関係から近畿圏と相互関係のある鹿行地域、首都圏のドーナツ環をミニ化した、県北平坦地域という地方都市圏のドーナツ環としての県北山間地域というよう

に、5地域の人口移動をみるができると思う。

また、本県の人口増加について論ずる場合、自然増加と社会増加とは、約2：1となっているため、社会動態ばかり留意するのではなく、自然動態についても注意していかなければならない状況になってきているだろうということを、最後につけ加えたいと思う。

(統計課・人口労働グループ)

表-2 つづき

| 鹿 行 | | | | 県 南 | | | | 県 西 | | | |
|--------|---|--------|--------|--------|----|--------|--------|--------|----|--------|--------|
| 移動数 | % | 転入 | 転出 | 移動数 | % | 転入 | 転出 | 移動数 | % | 転入 | 転出 |
| 21,482 | 9 | 10,703 | 10,779 | 83,842 | 35 | 45,855 | 37,987 | 36,702 | 15 | 18,898 | 17,804 |
| 20,974 | 9 | 10,579 | 10,395 | 87,642 | 37 | 47,811 | 39,831 | 35,786 | 15 | 18,213 | 17,573 |
| 8,882 | 4 | 4,279 | 4,603 | 33,485 | 14 | 17,232 | 16,253 | 15,402 | 6 | 7,731 | 7,671 |
| 9,160 | 4 | 4,415 | 4,745 | 34,690 | 15 | 17,761 | 16,929 | 14,984 | 6 | 7,392 | 7,592 |
| 12,376 | 5 | 6,325 | 6,051 | 49,731 | 21 | 28,352 | 21,379 | 20,912 | 9 | 11,046 | 9,866 |
| 11,653 | 5 | 6,071 | 5,582 | 52,367 | 22 | 29,766 | 22,601 | 20,323 | 8 | 10,636 | 9,687 |
| 233 | 0 | 107 | 126 | 933 | 0 | 574 | 359 | 401 | 0 | 206 | 195 |
| 222 | 0 | 111 | 111 | 1,034 | 0 | 572 | 462 | 412 | 0 | 215 | 197 |
| 152 | 0 | 67 | 85 | 1,089 | 0 | 569 | 520 | 3,017 | 1 | 1,508 | 1,509 |
| 163 | 0 | 85 | 78 | 1,083 | 0 | 579 | 504 | 3,096 | 1 | 1,582 | 1,514 |
| 665 | 0 | 313 | 352 | 3,708 | 2 | 2,232 | 1,476 | 3,912 | 2 | 2,195 | 1,717 |
| 683 | 0 | 373 | 310 | 3,835 | 2 | 2,193 | 1,642 | 3,826 | 2 | 2,049 | 1,777 |
| 3,339 | 1 | 1,697 | 1,642 | 9,388 | 4 | 5,389 | 3,999 | 1,918 | 1 | 930 | 988 |
| 3,364 | 1 | 1,782 | 1,582 | 9,400 | 4 | 5,439 | 3,961 | 1,865 | 1 | 982 | 883 |
| 2,423 | 1 | 1,189 | 1,234 | 13,148 | 6 | 7,430 | 5,718 | 5,406 | 2 | 2,765 | 2,641 |
| 2,327 | 1 | 1,083 | 1,244 | 13,159 | 5 | 7,507 | 5,652 | 5,037 | 2 | 2,535 | 2,502 |
| 1,229 | 1 | 566 | 663 | 4,868 | 2 | 2,911 | 1,957 | 1,716 | 1 | 909 | 807 |
| 1,241 | 1 | 697 | 544 | 4,757 | 2 | 2,795 | 1,962 | 1,799 | 1 | 984 | 815 |
| 4,335 | 2 | 2,386 | 1,949 | 16,597 | 7 | 9,247 | 7,350 | 4,542 | 2 | 2,533 | 2,009 |
| 3,653 | 2 | 1,940 | 1,713 | 19,099 | 8 | 10,681 | 8,418 | 4,288 | 2 | 2,289 | 1,999 |