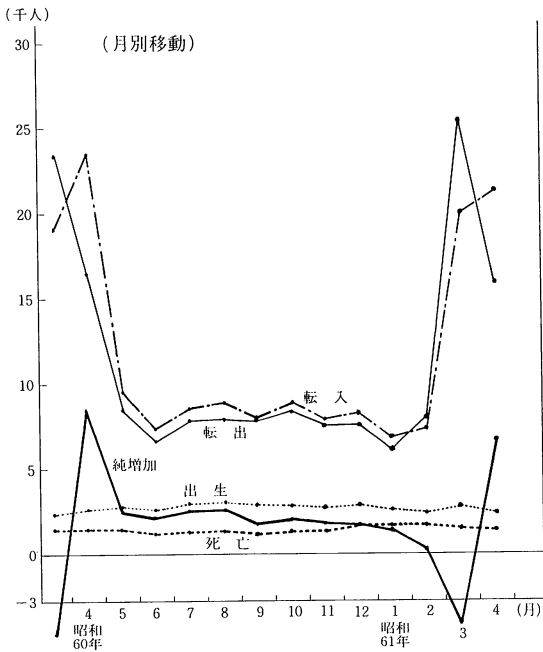


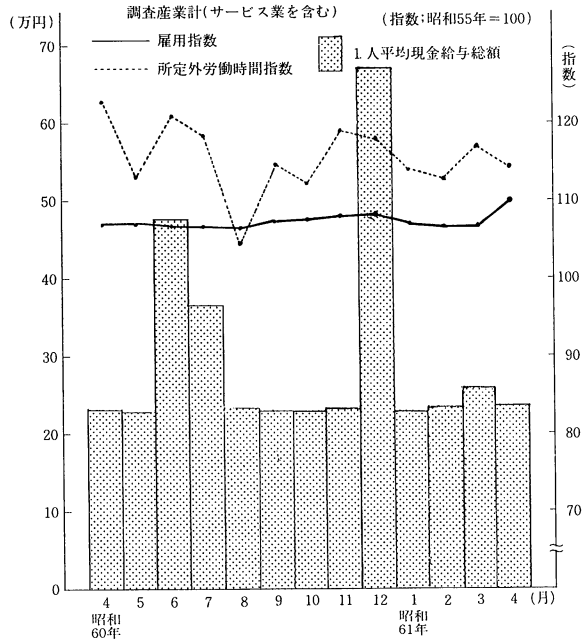
● 今月の主な動き

今月の主な動き

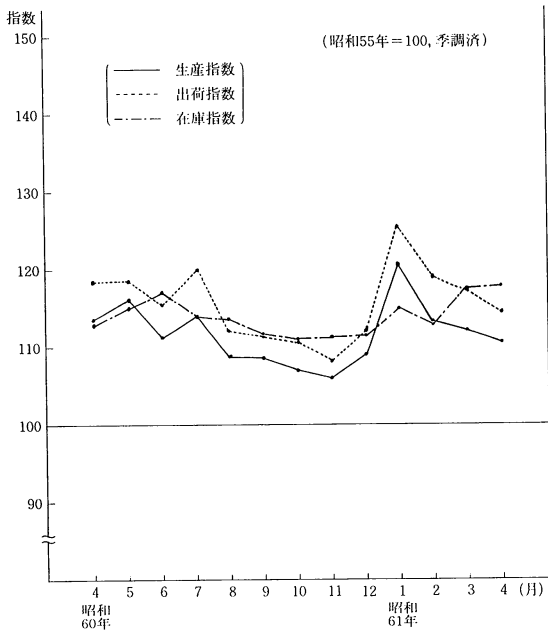
人口



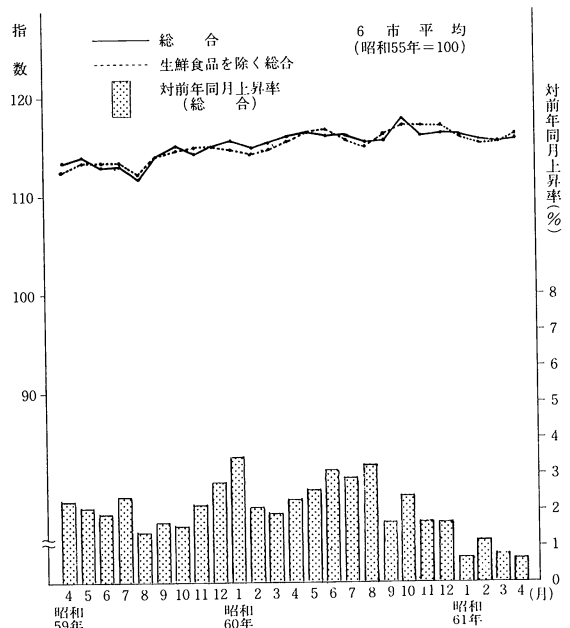
賃金・労働時間・雇用



鉱工業指数(生産・出荷・在庫)



消費者物価指数



主な動きのあらまし……………企画部統計課

■人口(5月1日)

本県の人口は、4月中に6,721人増加し、5月1日現在で2,735,077人(男1,362,845人、女1,372,232人)となった。

内訳は、自然動態で1,145人(出生2,578人、死亡1,433人)、社会動態で5,576人(転入21,505人、転出15,929人)、それぞれ増加した。

例年のとおり、転勤、学生の入学等の移動による転入増

が目立ち、特に、県南地域は、県全体の増加の半数を超える4,185人の増加である。

市町村別では、増加が17市42町村、減少が1市31町村、増減なしが1町である。

世帯数についても、6,242世帯増加して、764,972世帯となった。

■賃金・労働時間・雇用(4月)

1. 平均賃金の推移

4月の常用労働者1人1ヵ月平均現金給与総額は236,667円で前月に比べ8.6%減(前年同月比2.6%増)であった。

このうちきまって支給する給与は231,967円で前月に比べ0.6%増(前年同月比1.3%増)であり、特別に支払われた給与は4,700円で前年同月に比べ23,736円減であった。

2. 労働時間

総実労働時間数は181.5時間で、前月に比べ3.8%増(前年同月比2.1%減)であった。

このうち所定内労働時間数は163.4時間で、前月に比べ4.5%増(前年同月比2.1%減)であり、所定外労働時間数は18.1時間で、前月に比べ2.1%減(前年同月比6.7%減)であった。

3. 雇用の動き

雇用の動きを雇用指数(昭和55年=100)によってみると、110.0で、前月に比べ2.7ポイント増、前年同月に比べ2.6ポイント増であった。

■鉱工業指数<生産・出荷・在庫>(4月)

本県における昭和61年4月の「鉱工業指数」(昭和55年=100)は、季節調整済指数で、生産が110.7、出荷が114.2、在庫が117.8で前月比は、生産が1.1%の低下、出荷が2.6%の低下、在庫が0.5%の上昇であった。前年同月比(原指数)は、生産が2.5%の低下、出荷が3.4%の低下、在庫が4.4%の上昇であった。

業種別にみると、生産では、精密機械工業、輸送機械工業、食料品・たばこ工業等が上昇し、石油・石炭製品工業、電気機械工業等が低下した。出荷では、精密機械工業、繊維工業、鉱業等が上昇し、電気機械工業、石油・石炭製品

工業等が低下した。在庫では、電気機械工業、非鉄金属工業、一般機械工業等が上昇し、鉱業、精密機械工業等が低下した。

特殊分類別にみると、生産では非耐久消費財、その他用生産財が上昇し、耐久消費財、建設財等が低下した。出荷では、非耐久消費財、鉱工業用生産財が上昇し、耐久消費財、その他用生産財等が低下した。在庫では、その他用生産財、耐久消費財、資本財が上昇し、非耐久消費財、建設財等が低下した。

■消費者物価指数(4月)

昭和61年4月の茨城県消費者物価指数は、総合で116.7(昭和55年=100)となり、前月比0.4%、前年同月比0.6%の上昇となった。

今月上がった主な項目……水道料7.7%、飲料4.8%、授業料等4.6%、衣料2.4%、補習教育2.2%

今月下がった主な項目……他の光熱△3.9%、野菜・野草△3.0%、菓子類△1.2%、シャツ・下着△1.2%、身の回り用品△1.2%

生鮮食品を除く総合は116.8となり、前月比0.5%、前年

同月比1.1%の上昇となった。

費目別指数

(昭和55年=100)

| 区 分 | 指数 | 上昇率(%) | | 区 分 | 指数 | 上昇率(%) | |
|---------|-------|--------|-------|-----------|-------|--------|-------|
| | | 対前月 | 対前年同月 | | | 対前月 | 対前年同月 |
| 総 合 | 116.7 | 0.4 | 0.6 | 保健医療 | 118.7 | 1.3 | 1.8 |
| 食 料 | 116.7 | 0.0 | △0.2 | 交通通信 | 110.9 | △1.4 | 1.6 |
| 住 居 | 121.9 | 0.8 | 4.5 | 教 育 | 146.0 | 4.1 | 4.4 |
| 光熱・水道 | 107.8 | 0.7 | △0.6 | 教養娯楽 | 118.7 | 0.4 | 0.6 |
| 家具・家事用品 | 110.9 | 0.1 | 1.4 | 諸 雑 費 | 114.5 | 0.4 | 0.4 |
| 被服及び履物 | 113.4 | 0.6 | △1.8 | 生鮮食品を除く総合 | 116.8 | 0.5 | 1.1 |