

目 次

歳時記	1
今月の主な動き	2
特集 昭和61年台風第10号及びその後の低気圧による災害概況並びに措置状況について	4
調査から 昭和60年茨城県鉱工業指数の概況	10
主要経済指標	18
人口	
1. 世帯, 人口および人口移動	20
2. 市町村別人口と世帯	20
労働	
3. 産業別賃金指数	22
4. 産業別雇用指数	22
5. 産業別労働時間	23
6. 職業紹介状況	23
農業	
7. 農産物の平均販売価格	24
鉱工業・エネルギー	
8. 鉱工業指数(季節調整済指数)	25
9. 産業別電力消費量	28
10. 石油製品販売量	28
金融・経済	
11. 金融機関別実質預金・貸出残高	29
12. 県内金融経済	30
13. 企業倒産状況	30
喫煙室	39
新着資料案内	40
統計ニュース	41
家計・物価	
14. 家計主要指標(水戸市・全国)	31
15. 1ヵ月1世帯当たりの実収入および実支出 (水戸市, 勤労者世帯)	32
16. 消費者物価指数(水戸市)	33
17. 卸売物価指数(全国)	34
福祉	
18. 生活保護	34
19. 消費生活相談	35
建築	
20. 建築主別建築着工	35
21. 着工新設住宅	36
その他	
22. レジャー状況	36
23. 交通事故発生件数	37
24. 自動車保険請求相談	37
25. 刑法犯罪発生件数	38
26. 火災発生件数	38

利用上の注意

1. 統計表の数値は原則として単位未満は四捨五入
2. 「年」は暦年, 「年度」は4月から翌年の3月まで
3. 記号

—	零または該当数字のないもの	r	訂正数字
0	該当数字が掲載単位未満のもの	△	減少または出超
…	不詳のもの	x	秘密保持のため掲載をひかえたもの
p	暫定数字		



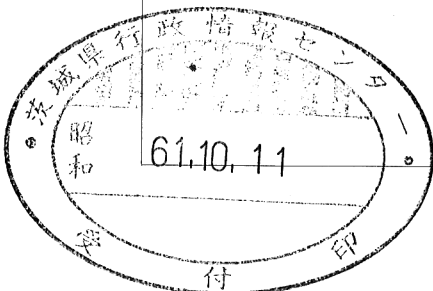
秋 涼

すすき野に風がわたり、金色の波をたててゆく。
 黄金色に実った田んぼにも赤とんぼを連れて降りてきた風が、
 重たげに頭を垂れた稲穂を揺らし波をつくる。

輝く波の上を群れ飛ぶ赤とんぼを眺めていると、
 「夕やけこやけの赤とんぼ……」の歌が思い出され、忘れかけて
 いた幼いころがなつかしく思い出される。

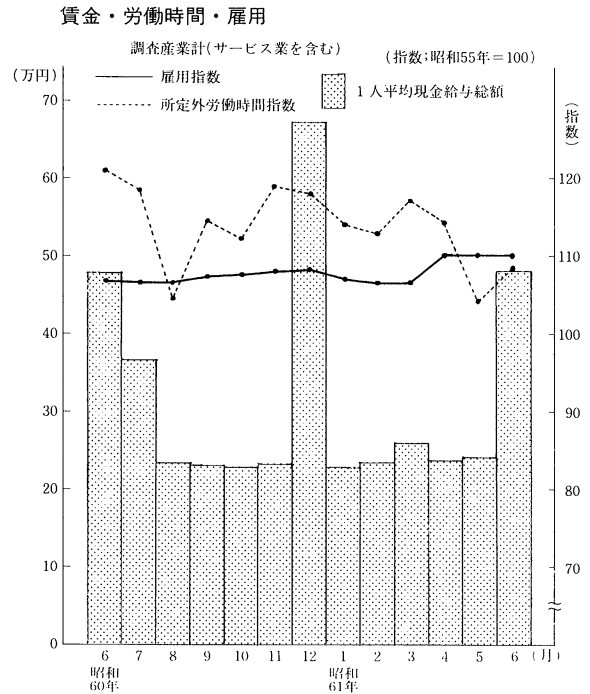
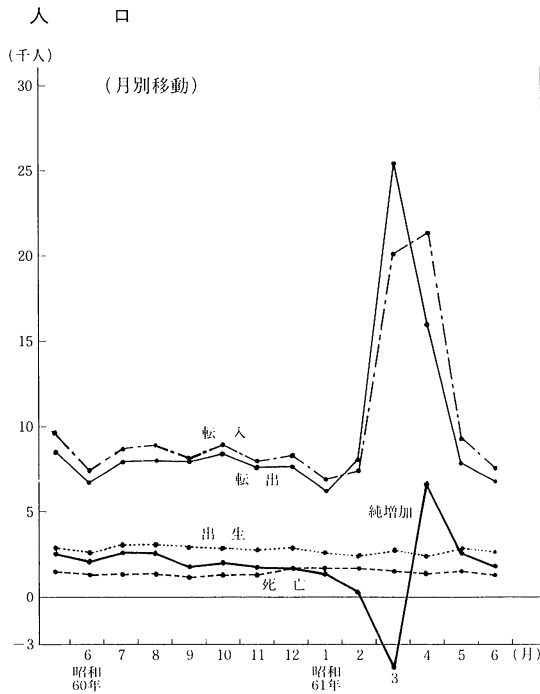
9月のおもな行事

- 1～3日 社会生活基本調査調査員説明会(水戸市, 日立市, 下館市)
- 2～3日 関東甲信静ブロック都県市民所得推計研究会(神奈川県)
- 4～5日 特定サービス産業実態調査, 商鉱工業石油等消費構造統計調査ブロック会議(埼玉県)
- 9～10日 茨城県統計グラフコンクール審査会(旭村)
- 11～12日 統計主事研修会(東京都)
- 17～19日 労働力調査新任調査員説明会(波崎町外)
- 17～18日 農業基本調査三県会議(千葉県)
- 25～26日 工業統計調査, 工業実態基本調査ブロック会議(神奈川県)
- 30～翌日 関東ブロック県単統計事業研究会(東京都)

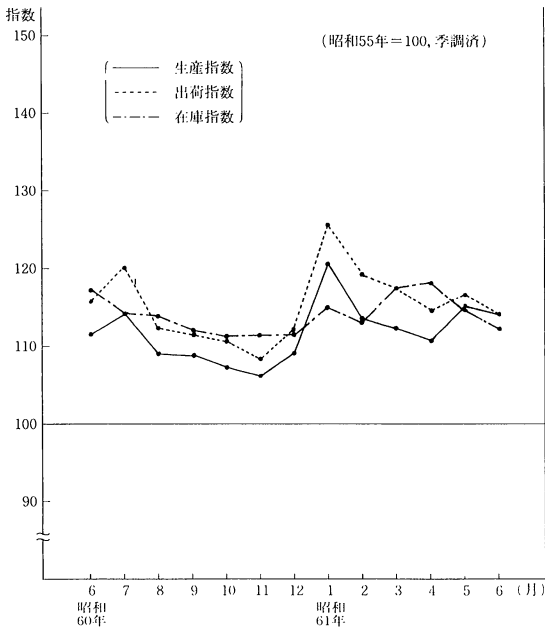


●今月の主な動き

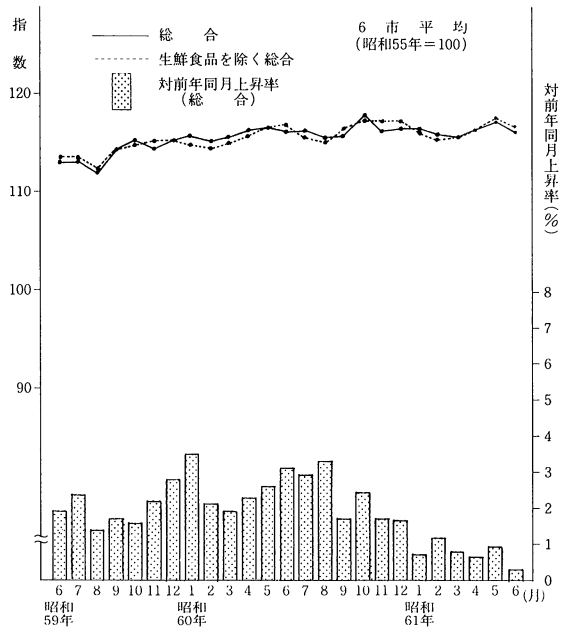
今月の主な動き



鉱工業指数(生産・出荷・在庫)



消費者物価指数



昭和61年台風第10号及びその後の低気圧による災害概況並びに措置状況について

概況

1. 経過

台風第10号は、8月4日21時大島南方海上で温帯低気圧に変わった後、急速に速度を落としながら房総半島を縦断し、5日9時には水戸の東海上を通過して三陸沖へ進んだ。

この強い雨雲を伴った台風第10号及びその後の低気圧の影響で、8月4日から5日早朝にかけて、県内各地に記録的な大雨が降り、河川の溢水、決壊が相次ぎ、県内全域にわたり被害が生じた。

人的被害では、4人が死亡し14人が負傷した。また、物的被害では、住家の全壊7棟、半壊19棟をはじめ床上、床下浸水等約13,900棟におよび、文教施設、農林水産業施設、公共土木施設等も多大な被害を受けた。さらに、日常生活に欠かせない鉄道、電話等の不通、停電、断水等公共関連施設への影響もあった。

この災害に対処するため、県及び関係46市町村は災害対策本部を設置し、水戸市外13市町に災害救助法を適用するとともに、陸上自衛隊、日本赤十字社茨城県支部等の救援を得て対策を講じた。

表—1 総降水量(8月4日～5日)

地点名	4日	5日	合計	地点名	4日	5日	合計
花園	204mm	220mm	424mm	古河	153mm	29mm	182mm
大津	227	66	293	柿岡	219	75	294
大子	140	121	261	筑波山	130	73	203
徳田	135	95	230	美野里	249	43	292
大能	233	172	405	下妻	203	90	293
小瀬	169	62	231	銚田	210	38	248
中野	203	65	268	岩井	193	44	237
日立	214	67	281	土浦	185	54	239
協和	166	95	261	江戸崎	206	35	241
笠間	181	99	280	鹿島	195	28	223
水戸	244	44	288	竜ヶ崎	179	37	216

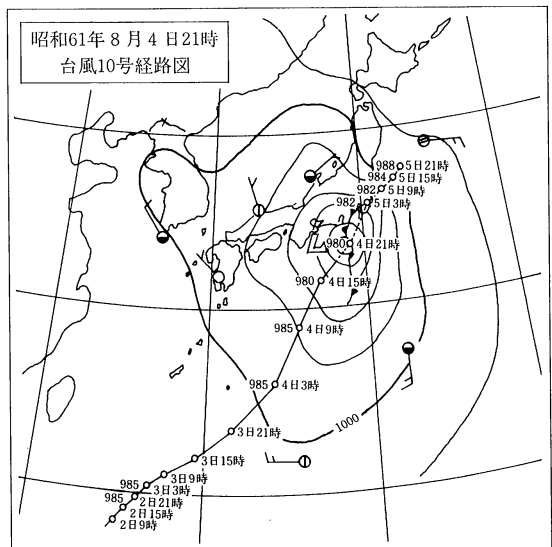
関係機関の懸命な救助活動、水防活動、給水活動、防疫活動等の応急対策が進められた結果、8月28日現在、県及び45市町村で災害対策本部を解散した。

現在、復旧対策が推進されている。

2. 気象の状況

台風第10号の経路図、総降水量は、図—1及び表—1のとおりである。

図—1 地上天気図



3. 河川の状況(水位)

河川名	那珂川	久慈川	小貝川	大北川	五行川	桜川
観測所名	水府橋	榑橋	水海道	磯原	仙在橋	栄利橋
通報水位	3.00m	2.70m	3.80m	2.00m	2.40m	3.00m
警戒水位	4.00	3.70	4.60	3.00	2.70	3.50
計画水位	8.15	7.26	6.62	—	—	—
4日 24時	2.75	2.82	2.97	3.78	3.65	3.76
5日 03時	4.24	4.60	3.14	4.32	4.16	4.47
06時	6.23	6.31	3.25	4.76	4.54	4.91
09時	7.75	7.57	3.94	4.44	4.70	—
12時	8.49	7.54	4.65	3.62	4.80	—
15時	9.07	7.06	5.38	3.05	4.80	5.30
18時	9.10	6.05	5.84	2.59	4.75	5.43
21時	8.64	5.17	6.09	2.29	4.58	5.65
24時	7.55	4.82	6.23	2.20	4.50	5.82
6日 03時	6.35	3.94	6.34	2.07	4.20	5.92
06時	5.26	3.44	6.65	1.98	3.92	5.82
09時	4.57	2.94	6.95	—	3.65	5.67
12時	4.09	2.63	6.98	—	3.30	5.51
15時	3.76	2.37	6.70	—	3.00	5.36
18時	3.52	2.16	6.45	—	2.80	5.23
21時	3.19	—	6.26	—	2.49	5.10
24時	—	—	6.09	—	—	4.97
最高水位	9.12	7.65	7.03	4.89	4.88	5.93
日 時	5日 16時	5日 10時	6日 11時	5日 07時	5日 14時	6日 02時

(注：このデータは速報値であり、真値と異なる場合があります。)

被害の状況

2. 住家被害

1. 人的被害

死者	4人	
行方不明者	0人	
負傷者	重傷	0人
	軽傷	14人

3. 非住家被害

公共建物	8棟
その他	25棟

※非住家被害は、全壊または半壊の被害を受けたものである。

4. り災世帯数及びり災者数

り災世帯数	7,016世帯
り災者数	24,421人

全壊	7棟
	7世帯
	33人
半壊	19棟
	20世帯
	86人
一部破損	29棟
	29世帯
	107人
床上浸水	6,980棟
	6,989世帯
	24,302人
床下浸水	6,883棟
	6,865世帯
	26,010人

5. 被害額

(61. 8. 25現在)

区 分		被害内容等	被害額
公共土木施設	小 計	2,734ヶ所	40,463,500千円
	道 路	1,021ヶ所	2,782,200
	橋 梁	37ヶ所	537,000
	河 川	1,670ヶ所	37,130,300
	砂防施設・急傾斜施設	6ヶ所	14,000
農林水産関係	小 計	—	14,071,210
	農作物等	26,580ha	8,728,000
	畜 産	豚 3,078頭 ブロイラー 73,070羽 乳 牛 3頭	220,290
	林 業	山崩壊等 177ヶ所 林 道 152路線	2,204,920
	漁 業	1ヵ所	250,000
	農 地	285ヶ所	584,000
	農業用施設等	1,097ヶ所	2,084,000
	文教施設	小 計	39校
福祉施設	小・中学校	26校	142,550
	県立学校	10校	76,050
	その他の教育機関	3校	4,250
	福 祉 施 設	9施設	39,540
商工業関係	小 計	1,733件	12,042,130
	商 業	1,173件	6,634,470
	工 業	560件	5,407,660
公 共 施 設	小 計	—	239,100
	県庁舎関係	13機関	30,310
	市町村庁舎関係	4機関	24,600
	企業水道事務所	3ヶ所	600
	廃棄物処理施設	4施設	16,290
	公園・街路 (都市災害復旧事業対象分)	14ヶ所	167,300
計			67,078,330

※被害金額は、現在精査中のため今後変動することがある。

応急対策の状況

1. 県の対応

8月4日16時00分	災害対策連絡会議	(第1回)
8月5日09時00分	〃	(第2回)
8月5日13時30分	災害対策本部設置	

(1) 災害対策本部会議等開催状況

8月5日13時45分	災害対策本部会議	(第1回)
8月5日16時20分	災害対策本部連絡会議	(第1回)
8月5日17時00分	災害対策本部幹事課長会議	(第1回)
8月6日10時00分	災害対策本部連絡会議	(第2回)
8月6日15時45分	災害対策本部会議	(第2回)
8月7日10時00分	災害対策本部連絡会議	(第3回)
8月7日15時00分	〃	(第4回)
8月7日18時00分	〃	(第5回)
8月8日14時00分	〃	(第6回)
8月9日11時00分	〃	(第7回)
8月10日10時00分	〃	(第8回)
8月10日15時00分	〃	(第9回)
8月11日10時00分	〃	(第10回)
8月11日17時30分	〃	(第11回)
8月13日14時00分	〃	(第12回)
8月18日10時00分	〃	(第13回)
8月25日15時00分	〃	(第14回)
8月27日16時00分	災害対策本部幹事課長会議	(第2回)
8月28日09時30分	災害対策本部会議	(第3回)

(2) 災害対策地方本部設置

ア 県北地方本部

8月5日14時00分～8月13日17時15分

イ 鹿行地方本部

8月5日14時00分～8月13日17時30分

ウ 県南地方本部

8月5日14時00分～8月13日17時30分

エ 県西地方本部

8月5日14時00分～8月27日15時00分

2. 市町村の対応

(1) 災害対策本部の設置及び廃止状況

区分 市町村名	災害対策本部		区分 市町村名	災害対策本部	
	設置日時	廃止日時		設置日時	廃止日時
水戸市	8/4 17:00	8/18 09:00	美和村	8/4 21:00	8/5 17:00
石岡市	8/4 17:40	8/12 17:00	緒川村	8/4 22:00	8/5 08:00
下館市	8/5 03:45		大子町	8/7 15:00	8/18 12:00
那珂湊市	8/5 09:00	8/9 09:30	十王町	8/4 21:00	8/5 10:00
下妻市	8/5 06:00	8/13 14:00	潮来町	8/4 17:00	8/9 16:00
水海道市	8/6 10:00	8/12 17:00	新利根村	8/5 12:30	8/6 21:00
勝田市	8/5 06:00	8/20 17:00	出島村	8/4 17:00	8/5 12:00
高萩市	8/4 18:40	8/5 17:15	八郷町	8/4 19:00	8/5 17:00
北茨城市	8/4 21:00	8/20 10:00	千代田村	8/4 17:00	8/8 17:00
笠間市	8/4 21:00	8/12 16:00	新治村	8/4 19:30	8/6 11:30
取手市	8/4 20:00	8/7 08:00	桜村	8/5 21:00	8/7 17:00
常澄村	8/5 08:00	8/12 10:00	谷田部町	8/5 03:00	8/7 18:00
茨城町	8/4 21:30	8/8 17:00	伊奈町	8/5 11:00	8/7 09:30
小川町	8/5 09:00	8/16 12:00	谷和原村	8/6 01:30	8/7 17:30
内原町	8/5 08:15	8/13 08:30	豊里町	8/5 13:00	8/8 19:00
常北町	8/5 06:00	8/6 17:00	筑波町	8/4 22:00	8/6 16:33
御前山村	8/5 09:00	8/5 21:00	大穂町	8/5 09:30	8/9 16:00
大洗町	8/5 09:00	8/6 17:00	明野町	8/5 00:00	8/11 17:00
友部町	8/4 23:00	8/5 17:00	真壁町	8/4 21:30	8/12 17:00
七会村	8/4 13:00	8/5 18:00	協和町	8/4 22:00	8/11 17:00
岩瀬町	8/4 21:30	8/5 09:00	千代川村	8/4 20:00	8/7 14:30
東海村	8/5 00:00	8/6 10:00	石下町	8/6 08:00	8/13 16:30
那珂町	8/5 08:15	8/11 17:00			
大宮町	8/4 23:30	8/5 16:00	計	46市町村	45市町村

(2) 避難の指示等の状況

実施市町村	対象世帯数	対象人員	避難人員
水戸市ほか 39市町村	24,236	89,027	7,970

(3) 消防職・団員の出動状況

出動市町村	消防職員	消防団員	計
水戸市ほか 86市町村	5,649	22,795	28,444

(注：消防職・団員とも延人員である。)

3. 防災関係機関の対応

(1) 自衛隊災害派遣

ア 派遣期間

昭和61年8月5日～8月8日

イ 派遣目的及び派遣先市町村

目的	市町村名
人命救助	水戸市, 下館市, 那珂湊市, 勝田市, 明野町, 石下町, 協和町, 大洗町
水防支援	北茨城市, 新治村, 小川町
防疫支援	水戸市, 勝田市
給水支援	石下町
偵察	水戸市, 明野町, 小川町, 石下町
航空写真撮影	石下町から水海道市に至る地域

ウ 派遣部隊

(ア) 陸上自衛隊

- a 施設学校(勝田)
- b 施設教導隊(勝田)
- c 第1施設大隊(古河)
- d 施設補給処(古河)
- e 武器補給処(霞ヶ浦)
- f 東部方面航空隊(立川)
- g 第1ヘリコプター団(木更津)
- h 東部方面航空隊ヘリコプター団(立川)
- i 衛生補給処(用賀)
- j 第1衛生隊(練馬)

(イ) 航空自衛隊

- a 第7航空団(百里)
- b 偵察航空隊(百里)
- c 百里救難隊(百里)

エ 派遣人員

939人 延べ1,110人(人・日)派遣

オ 派遣資機材

航空機 25機 延べ 50フライト
 車両 121両 延べ 133両
 ボート類 73隻 延べ 84隻

カ 救助人員

市町村名	救助人員	合計
水戸市	1,614人	2,154人
勝田市		
下館市		
那珂湊市	2人	
明野町	213人	
石下町	107人	

(2) 東京消防庁, 横浜市消防局応援活動状況

	東京消防庁			
要請市町村	明野町			
出動要請日時	昭和61年8月5日 15時00分			
活動目的	孤立した住民の安否の確認と救出			
活動日時	1号機(ちどり) 5日 16時00分 19時18分 2号機(ひばり) 5日 16時18分 18時21分			
活動部隊人員	消防特別救助隊	6人		
	航空機隊	9人		
	計	15人		
救出人員	機別	人員	性別	
			男	女
	1号機(ちどり)	3人	2人	1人
	2号機(ひばり)	1人	—	1人
	計	4人	2人	2人

(3) 日本赤十字社茨城県支部救援活動状況

ア 救援物資の配布状況(8月4日～20日)

(ア) 毛 布

9,644枚(27市町村)

(イ) 日用品セット

7,099セット(25市町村)

(ウ) 見舞品セット

3,000セット(8市町)

イ 看護婦の派遣状況(8月6日～7日)

猿島赤十字病院の看護婦が水海道市、

明野町及び石下町の避難所を巡回

(延べ6人)

ウ 職員の派遣状況(8月5日～6日)

職員を北茨城市、水海道市、明野町及び石下町に派遣し、救援物資の輸送、被害状況の収集・伝達に当たさせた。(延べ5人)

エ 奉仕団員の協力(8月5日～9,11,12日)

無線奉仕団及び青年奉仕団が情報の収集、救難物資の受入れ、配布の作業に協力した。(延べ51人)

(総務部・消防防災課)

左表つづき

横 浜 市 消 防 局			
明 野 町			
昭和61年8月5日 15時00分			
孤立した住民の安否の確認と救出			
(はまちどり)			
5日		16時02分	}
		19時25分	
航 空 隊		6人	
計		6人	
機 別	人員	性 別	
		男	女
(はまちどり)	4人	1人	3人
計	4人	1人	3人

災 害 お 見 舞

今回の台風第10号により被害にあわれました皆様に、心からお見舞申し上げます。

り災された方々の中には、各種統計調査にご協力をいただいている統計調査員さん、事業所等も含まれており、通常の生活や業務に戻られるまでには、さぞ大変だったこととおもいます。また、精神的な心労も大きかったこととおもいます。

皆様方には、一日もはやく通常の生活、業務に戻られましてご活躍されますようお祈り申し上げます。

茨城県企画部統計課長

昭和60年 茨城県鉱工業指数の概況

I 全国の動向

1. 生産

昭和60年の鉱工業生産は、前年比4.6%、出荷は、同3.6%の上昇となり、59年の生産同11.1%、出荷同8.7%の上昇に比べ大幅に増勢が鈍化した。

鉱工業生産は、58年以来、エレクトロニクスを中心とした、技術革新の波のなかで、輸出の拡大にけん引され電気機械工業を中心に回復、拡大を遂げてきたが、60年年央以降出荷が横ばうなか生産が弱含みで推移し、在庫も緩やかに低下してきており、生産活動は調整局面に入ったものと思われる。

60年後半生産活動が弱含みとなったのは、

- (1) 輸出の増勢がなくなったことに加え、国内需要も緩やかな拡大にとどまったこと
- (2) 進展する技術革新の潮流のなかで、急速に拡大してきた半導体集積回路等のエレクトロ

ニクス製品の生産活動が需給のインバランスなどから転機を迎えたこと

- (3) こうした需要の鈍化等に伴う在庫の高まりを背景に電気機械工業、鉄鋼業等で、在庫調整の動きがみられたこと、などによるものである。

鉱工業生産の先行きについては、輸出が今後も弱含みで推移し、国内最終需要も緩やかな上昇にとどまるものと考えられることに加え、在庫調整が引き続き進展するものと見込まれることなどから当面調整局面が続くものと思われる。

60年の生産動向をみると、鉱工業全体では、前年比4.6%の上昇となったが、59年の同11.1%から急速に伸び幅は低下した。四半期別の推移をみると1～3月期前期比△0.7%、4～6月期同2.7%、7～9月期同△0.1%、10～12月期同△0.7%と年央以降緩やかな低下傾向で推移した。四半期ベースで2期連続して生産の伸びがマイナスを示したのは57年上期以来のことであり、

58年1～3月期以降回復、拡大過程をたどった生産活動も11期目にして調整局面を迎えることとなった。

業種別にみると、生産の下方転換は、これまでの生産拡大を主導してきた加工型産業にとりわけ強くみられた。60年の加工型産業総合は前年比9.0%と59年の伸び(同20.0%)を大幅に下回った。特に年後半は、7～9月期前期比△0.5%、10～12月期同△0.1%と低下し鉱工業生産低下の主因となった。加工型産業の中では、58年・59年の生産拡大をけん引してきた電気機械工業の増勢鈍化

表一 1 鉱工業指数の推移

(55年=100, 原指数)

		56年	57年	58年	59年	60年
茨 城 県	生産 対前年増減率(%)	100.3 0.3	100.3 0.0	105.1 4.8	114.4 8.8	110.8 △3.2
	出荷 対前年増減率(%)	102.0 2.0	104.2 2.2	110.2 5.8	119.0 8.0	114.9 △3.5
	在庫 対前年増減率(%)	101.2 △4.0	99.5 △1.7	90.1 △9.5	112.4 24.8	110.6 △1.6
全 国	生産 対前年増減率(%)	101.0 1.0	101.3 0.3	104.9 3.6	116.5 11.1	121.9 4.6
	出荷 対前年増減率(%)	100.6 0.6	99.8 △0.8	103.4 3.5	112.4 8.7	116.5 3.6
	在庫 対前年増減率(%)	99.4 △3.6	97.9 △1.5	92.8 △5.2	101.5 9.3	107.0 5.4

が著しく、年前半は昨年までの増勢を持続したものの年央以降の半導体集積回路の在庫調整の進展、輸出関連品目の減少等から大幅に低下したため前年比11.3%と過去2年を大きく下回る伸びとなった。(58年同19.6%、59年同29.2%)。また、一般機械工業、輸送機械工業もそれぞれ前年比7.3%(59年同13.2%)、同3.6%(59年同10.0%)と伸び幅を大幅に減少させた。加工型産業の中では唯一精密機械工業が、カメラの新製品の登場により同16.9%(59年同16.4%)と59年に引き続き好調な伸びをみせた。

一方、素材型産業は59年末期以降総じて高水準ながら横ばいで推移し、素材型産業総合は前年比1.6%(59年同7.4%)と低い伸びにとどまった。素材型産業の中では、化学工業が写真感光材料、医薬品等のファインケミカル関連品目の堅調な伸びに支えられ同3.3%と高水準の生産を維持したほ

図-1 鉱工業指数の推移

図-1-(1) 生産

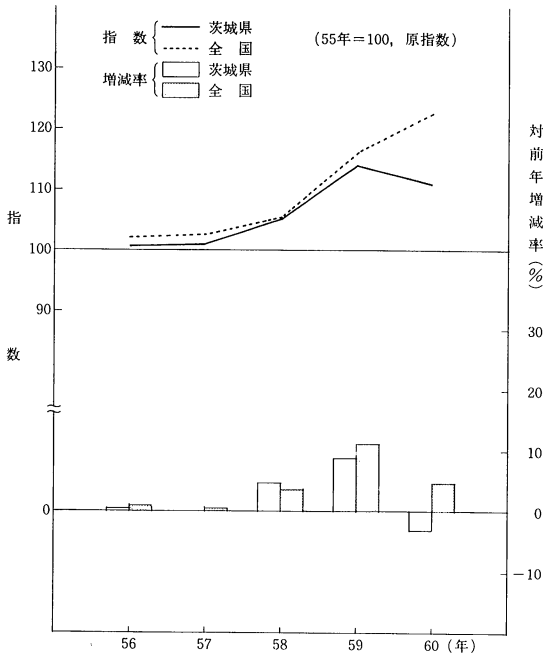


図-1-(2) 出荷

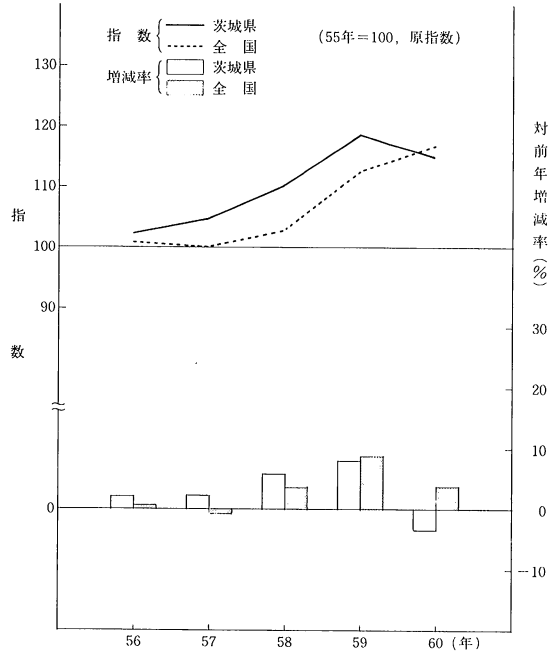
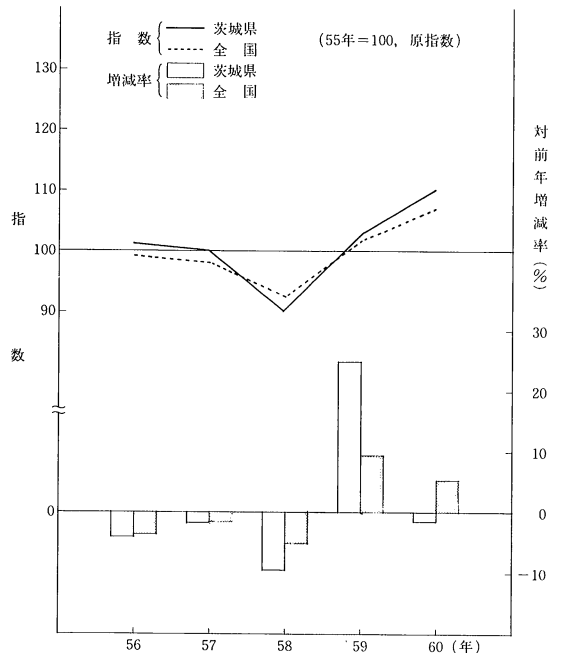


図-1-(3) 在庫



■ 調査から

か、パルプ・紙・紙加工品工業が同4.4%と57年以來4年連続の上昇となった。鉄鋼業は、年央以降輸出の低下に加え国内在庫調整の進展から同2.1%と低い伸びとなった。非鉄金属工業は、エレクトロニクス向けの電子材料等加工品が4年ぶりに低下したことなどから、弱含みに推移した。

2. 出 荷

昭和60年の鋳工業出荷は前年比3.6%上昇した。前年同様、電気機械工業を中心とした機械工業の伸びが高く、前年比8.0%上昇した。

3. 在 庫

昭和60年の鋳工業生産者製品在庫は、前年末比5.4%の上昇であった。

II 本県の動向

60年の本県における鋳工業指数をみると、生産は110.8で前年比△3.2%の低下、出荷は114.9で同△3.5%の低下、在庫は110.6で同△1.6%の低

下であった。

年間の動きを四半期別にみると、生産は1～3月期は前期比で△5.1%の低下、4～6月期は1.4%の上昇、7～9月期は△2.9%の低下、10～12月期は△2.8%の低下となった。出荷は、1～3月期は前期比で△3.1%の低下、4～6月期は△0.3%の低下、7～9月期は△2.5%の低下、10～12月期は△3.6%の低下となった。在庫は、1～3月期は前期比で△0.8%の低下、4～6月期は4.0%の上昇、7～9月期は△4.4%の低下、10～12月期は△0.4%の低下となった。

前年同期比でみると、生産は1～3月期は0.5%の上昇、4～6月期は△1.1%の低下、7～9月期は△3.0%の低下、10～12月期は△8.7%の低下となった。出荷は、1～3月期は1.3%の上昇、4～6月期は△2.4%の低下、7～9月期は△3.5%の低下、10～12月期は△8.8%の低下となった。在庫は、1～3月期は9.2%の上昇、4～6月期

表一 鋳工業指数の推移（全国）

(55年=100, 季調済)

	58年	59年	60年	58年				59年				60年			
				1～3月期	4～6月期	7～9月期	10～12月期	1～3月期	4～6月期	7～9月期	10～12月期	1～3月期	4～6月期	7～9月期	10～12月期
生産	104.9	116.5	121.9	100.3	103.6	107.4	108.9	112.4	115.5	117.4	120.6	119.8	123.0	122.9	122.0
前期(年)比	3.6	11.1	4.6	1.9	3.3	3.7	1.3	3.1	2.8	1.6	2.7	△0.7	2.7	△0.1	△0.7
前年同期比	—	—	—	△1.5	4.0	6.0	10.6	11.1	12.0	10.6	10.7	6.4	6.5	4.6	1.2
出荷	103.4	112.4	116.5	105.3	108.3	112.2	114.8	109.5	111.4	112.7	115.8	114.4	117.1	117.1	117.5
前期(年)比	3.5	8.7	3.6	2.3	2.9	3.6	2.3	2.7	1.7	1.2	2.8	△1.2	2.4	0.0	0.3
前年同期比	—	—	—	△0.2	5.0	6.5	11.6	9.7	9.4	7.5	8.4	4.2	5.1	4.1	1.4
在庫	92.8	101.5	107.0	98.3	98.7	98.1	90.9	96.0	99.4	100.5	103.2	106.4	109.5	108.7	108.7
前期(年)末比	△5.2	9.4	5.4	△2.3	0.4	△0.6	△7.4	1.9	3.5	1.1	2.7	3.1	2.9	△0.7	0.0

は7.6%の上昇，7～9月期は0.6%の上昇，10～12月期は△1.6%の低下となり，58年10～12月期以来の低下となった。

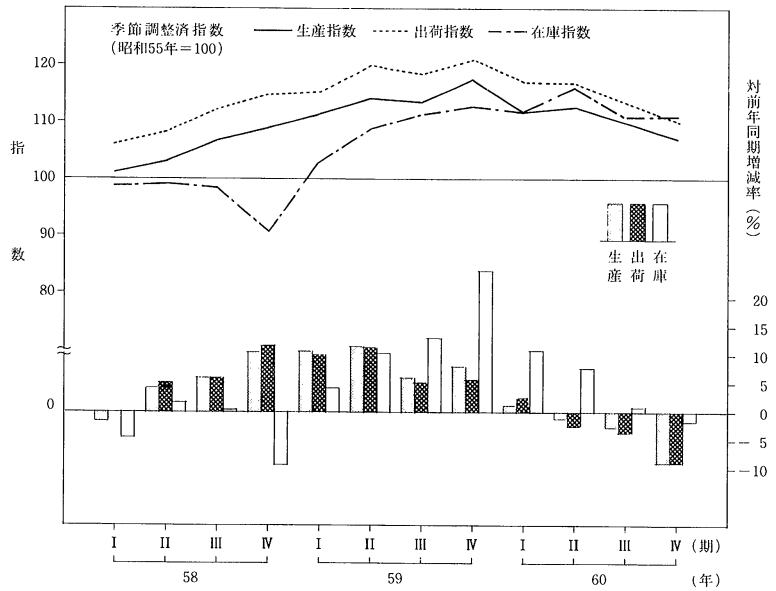
また，業種別生産指数をみると，ゴム製品工業が，前年比74.6%増と大きく上昇したのをはじめ，パルプ・紙・紙加工品工業，精密機械工業が2けた台の上昇であった。一方，低下したのは，金属製品工業，非鉄金属工業，機械工業，石油・石炭製品工業等であった。

特に機械工業については，ウエイトの大きい電気機械工業関連のうち，設備投資関係の産業用電気機械及び輸出関係のビデオ・テレビ等が大幅に低下したため，他の業種が全部上昇して

いるにもかかわらず，前年比△7.4%の低下となった。

本県と全国との生産指数の動きを比較してみる

図一 2 鉱工業指数の四半期推移



表一 3 鉱工業指数の四半期推移

(55年=100, 季調済)

		58 年				59 年				60 年			
		1～3月期	4～6月期	7～9月期	10～12月期	1～3月期	4～6月期	7～9月期	10～12月期	1～3月期	4～6月期	7～9月期	10～12月期
生産	季節調整済指数	100.3	103.2	107.3	109.4	110.9	115.1	113.5	118.1	112.1	113.7	110.4	107.3
	対前期増減率(%)	1.3	2.9	3.9	2.0	1.4	3.7	△1.3	4.0	△5.1	1.4	△2.9	△2.8
	対前年同期増減率(%)	△1.7	4.2	6.0	10.5	10.6	11.5	5.9	7.9	1.1	△1.2	△2.7	△9.1
出荷	季節調整済指数	104.3	108.4	112.9	115.0	114.8	120.7	118.8	121.5	117.7	117.4	114.5	110.4
	対前期増減率(%)	1.3	3.9	4.2	1.9	△0.1	5.1	△1.6	2.3	△3.1	△0.3	△2.5	△3.6
	対前年同期増減率(%)	0.0	5.2	6.0	11.6	10.1	11.4	5.2	5.6	2.5	△2.7	△3.6	△9.1
在庫	季節調整済指数	97.4	98.5	98.2	90.7	101.4	108.6	110.9	113.3	112.4	116.9	111.8	111.4
	対前期増減率(%)	△2.7	1.1	△0.3	△7.6	11.7	7.1	2.1	2.2	△0.8	4.0	△4.4	△0.4
	対前年同期増減率(%)	△4.5	1.6	0.2	△9.3	4.1	10.3	12.9	24.8	10.8	7.6	0.8	△1.7

調査から

表一４ 業種別対前年増減率

(原指数, 増減率, 単位: %)

業 種	生 産		出 荷		在 庫	
	59 年	60 年	59 年	60 年	59 年	60 年
鋁 工 業	8.9	△ 3.2	8.0	△ 3.5	24.8	△ 1.6
鋁 業	△ 4.7	△ 2.0	△ 7.4	0.9	4.7	△25.8
製 造 工 業	8.9	△ 3.2	8.0	△ 3.4	24.8	△ 1.5
鉄 鋼 業	7.0	3.8	8.6	2.1	2.3	11.8
非 鉄 金 属 工 業	△ 0.6	△16.1	3.1	△ 8.8	13.2	△21.2
金 属 製 品 工 業	2.6	△20.1	0.6	△35.6	△ 5.4	△ 7.4
機 械 工 業	8.9	△ 7.4	9.4	△ 8.5	43.7	△ 4.8
一 般 機 械 工 業	△ 6.6	7.1	△ 7.7	11.1	41.4	△10.7
電 気 機 械 工 業	19.3	△15.9	22.2	△20.0	54.9	3.2
輸 送 機 械 工 業	△ 5.6	0.9	△ 5.0	0.3	△ 0.7	△16.3
精 密 機 械 工 業	5.5	10.2	7.2	10.1	△ 3.9	10.4
窯業・土石製品工業	32.7	9.4	42.1	12.9	49.1	25.5
化 学 工 業	16.8	△ 2.4	12.6	2.3	23.2	△20.5
石油・石炭製品工業	7.6	△ 7.4	6.0	△ 5.0	48.9	△ 3.0
パルプ・紙・紙加工品工業	6.2	10.6	7.8	7.3	12.3	49.0
織 維 工 業	△ 3.6	0.7	△ 7.6	△ 1.4	29.0	18.6
木 材・木 製 品 工 業	△ 6.9	△ 4.5	△ 7.5	△ 4.3	△ 2.4	4.7
食 料 品・た ば こ 工 業	5.0	△ 2.8	0.0	0.8	38.2	△27.8
そ の 他 工 業	7.8	15.2	4.6	15.1	14.1	5.1
ゴ ム 製 品 工 業	12.4	74.6	10.2	67.7	△21.4	36.1
皮 革 製 品 工 業	1.0	△13.1	△ 1.8	△11.9	△43.5	15.3
プ ラ ス チ ッ ク 製 品 工 業	6.8	5.6	4.3	8.6	19.0	3.7
そ の 他 製 品 工 業	9.3	2.9	2.1	4.4	20.4	0.3

と、本県では、ウェイトの大きい機械工業が低下したため前年比△3.2%の低下であったのに対し、全国では60年前半は6%台の伸びであったが、10月以降は円高の影響を受けて1%台に増勢鈍化をし、年平均では同4.6%の上昇であった。

III 主要業種の概要

1. 鉄鋼業

60年の鉄鋼業の生産は102.0で前年比3.8%の上昇となった。出荷については、108.9で同2.1%の上昇、在庫は116.2で同11.8%の上昇となった。

生産の年間の動きを前期比で見ると、1～3月期は0.6%の上昇、4～6月期は5.4%の上昇、7～9月期は△2.7%の低下、10～12月期は0.2%の上昇となった。前年同期比では、各期とも前年より上昇した。品目別にみると、鋼矢板、小型棒鋼、特殊鋼熱間圧延鋼材等が上昇し、フェロアロイ、H型鋼等が低下した。

2. 一般機械工業

60年の一般機械工業の生産は、96.1で前年比7.1%の上昇、出荷は、118.7で同11.1%の上昇、在庫は127.6で同△10.7%の低下となった。

図-3 主要業種の四半期推移

図-3-(1) 鉄鋼業

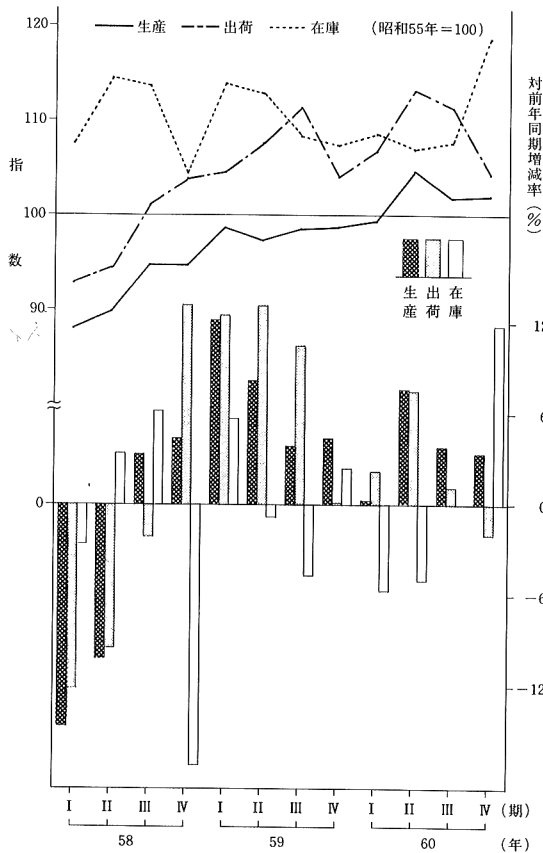
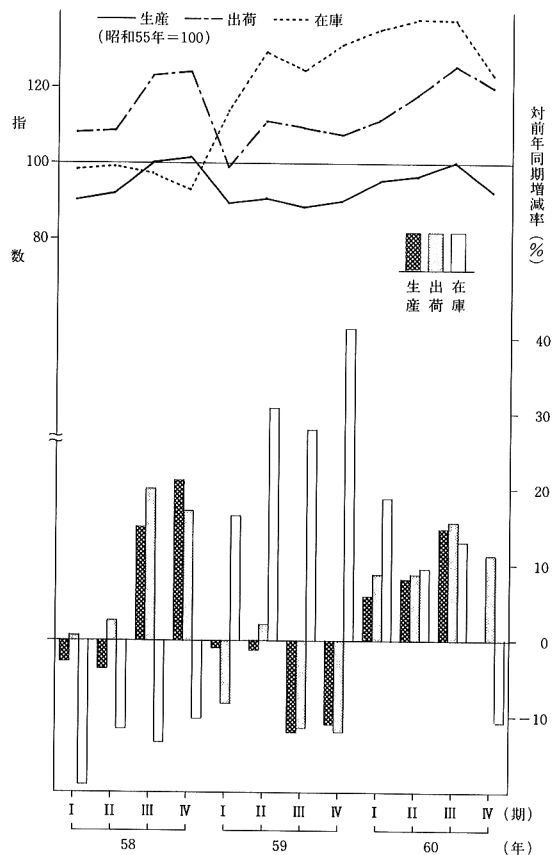


図-3-(2) 一般機械工業



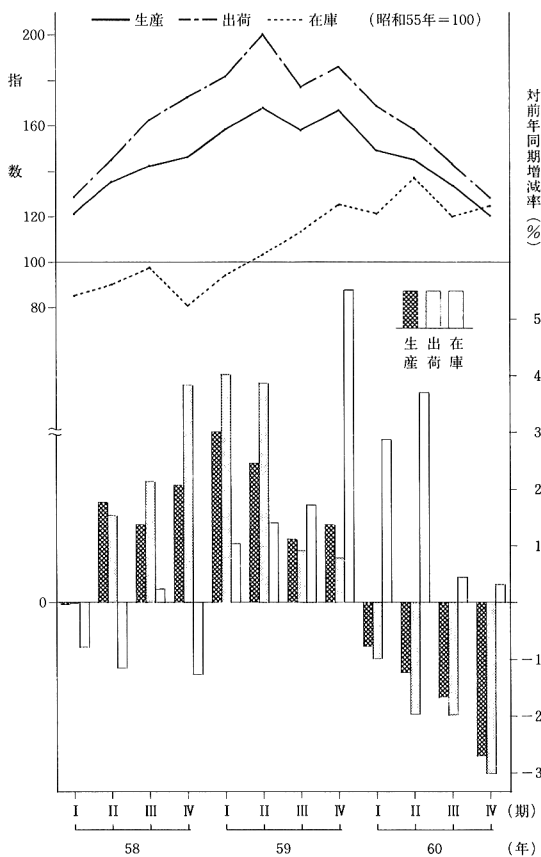
■ 調査から

生産の年間の動きを前期比で見ると、1～3月期は5.9%の上昇、4～6月期は1.2%の上昇、7～9月期は4.0%の上昇、10～12月期は△7.8%の低下となった。前年同期比では、各期とも前年より上昇したが、特に、7～9月期については、10%台の上昇となった。品目別にみると、印刷機械、油圧バルブ、圧延機械等が上昇し、電卓(記録式)、タイプライター等が低下した。

3. 電気機械工業

60年の電気機械工業の生産は、137.0で前年比△15.9%の低下、出荷は、149.2で同△20.0%の低下、在庫は120.5で同3.2%の上昇となった。

図-3-3(3) 電気機械工業



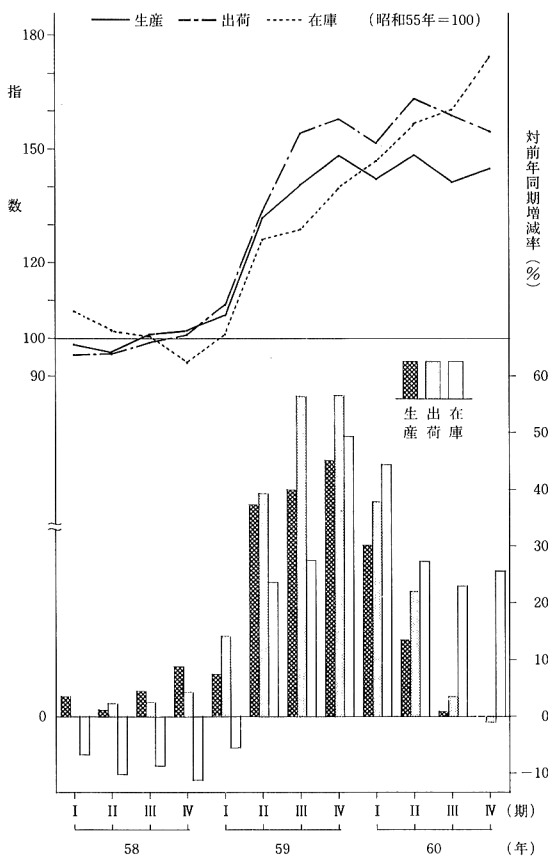
生産の年間の動きを前期比で見ると、1～3月期は△10.3%の低下、4～6月期は△2.9%の低下、7～9月期は△7.8%の低下、10～12月期は△10.0%の低下となった。前年同期比では、各期ともそれぞれ低下したが、特に、10～12月期においては、△27.0%と大幅な低下となった。

品目別にみると、一般用白熱灯器具、産業用プリント配線板、電子顕微鏡等が上昇し、交流発電機、特殊用途変圧器、シリコン整流器等が低下した。

4. 窯業・土石製品工業

60年の窯業・土石製品工業の生産は、144.1で前年比9.4%の上昇、出荷は、156.9で同12.9%の

図-3-3(4) 窯業・土石製品工業



上昇、在庫は170.5で同25.5%の上昇となった。

生産の年間の動きを前期比で見ると、1～3月期は△3.9%の低下、4～6月期は4.4%の上昇、7～9月期は△4.8%の低下、10～12月期は2.6%の上昇となった。前年同期比では、1～3月期、4～6月期、7～9月期はそれぞれ上昇し、特に、1～3月期においては、30%台の大幅な上昇となった。品目別にみると、ガラス製品、石綿スレート、遠心力鉄筋Cポール等が上昇し、気泡C製品、特殊炭素製品、生石灰等が低下した。

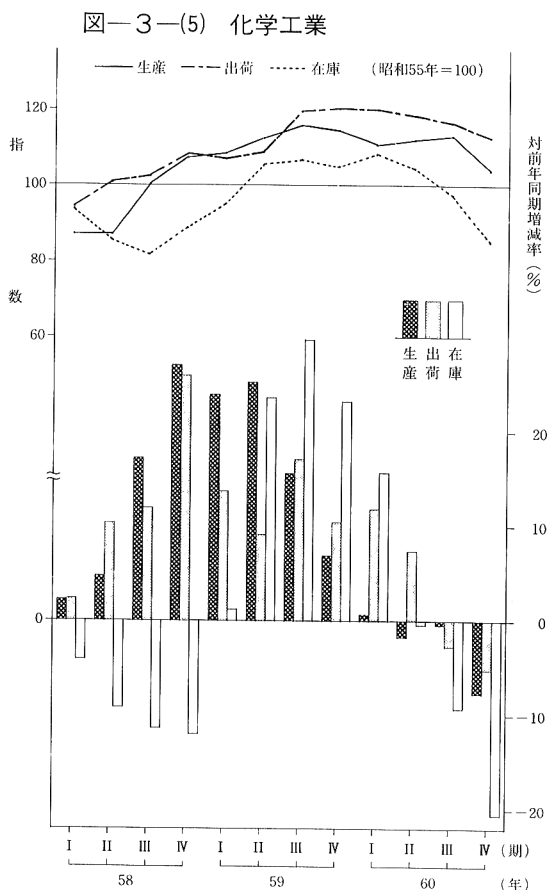
5. 化学工業

60年の化学工業の生産は、109.9で前年比△2.4

%の低下、出荷は、116.8で同2.3%の上昇、在庫は80.9で同△20.5%の低下となった。

生産の年間の動きを前期比で見ると、1～3月期は△3.4%の低下、4～6月期は1.2%の上昇、7～9月期は0.9%の上昇、10～12月期は△7.9%の低下となった。前年同期比では、1～3月期を除き低下した。品目別にみると、酸素、窒素、酸化プロピレン等が上昇し、アンモニア、尿素、顔料、石けん、ポリプロピレングリコール等が低下した。

(統計課・企画分析グループ)



第28回茨城県統計大会のご案内

本年度の茨城県統計大会は、来たる10月17日(金)に水戸市民会館において、開催することになりましたのでお知らせします。

〈第28回茨城県統計大会の日程〉

○期日 昭和61年10月17日(金)

○場所 水戸市民会館

○大会式次第

1. 受付開始 午前9時30分
2. 開 会 午前10時30分
3. あいさつ 茨城県知事
4. 表 彰 式
 - (1) 茨城県知事表彰
 - (2) 茨城県統計協会総裁表彰
 - (3) 各省庁大臣表彰伝達
 - (4) 全国統計協会連合会会長表彰伝達
 - (5) 第37回茨城県統計グラフコンクール入賞者表彰
5. 祝 辞
6. 受賞者代表決意表明及び受賞の喜び
7. 宣 言
8. 閉 会
9. アトラクション
10. 終 了 午後1時

(統計課・統計指導グループ)

主 要 経

茨 城 県

年 月	世 帯 と 人 口			金融機関預貸金 (増 減)		手 形 交 換 高 (8手形交換所分)		百貨店 売上高 (主要4店)	鉱 工 業 生 産 指 数 (鉱工業総合 季調済指数)
	世 帯	人 口	人 口 増 加 率	実質預金	貸 出 金	枚 数	金 額		
	世帯	人	%	億 円		千枚	百万円	百万円	昭55年=100
昭和58年	737 273	2 665 239	12.47	3 797	2 147	2 359	2 349 467	43 349	105.1
59	748 952	2 690 696	9.55	4 773	2 559	2 335	2 540 251	44 090	114.4
60	757 689	2 725 004	12.75	4 445	2 206	2 288	2 626 864	...	110.8
60. 7	760 019	2 709 646	0.98	632	201	219	242 620	5 762	114.2
8	760 717	2 712 305	0.97	△ 759	△ 136	189	209 927	4 238	108.5
9	761 477	2 714 931	3.71	2 642	1 301	180	212 088	4 246	108.4
10	757 689	2 725 004	0.77	△2 266	△ 547	188	233 132	5 251	106.6
11	758 518	2 727 092	0.67	794	36	184	196 240	4 915	106.1
12	759 267	2 728 906	0.63	3 006	1 261	220	242 286	7 159	109.1
61. 1	759 597	2 730 629	0.59	△2 635	△ 701	168	228 700	5 790	120.4
2	760 246	2 732 230	0.14	△ 109	301	179	196 015	4 810	113.4
3	760 342	2 732 603	△ 1.55	2 725	731	191	217 353	4 614	111.9
4	758 730	2 728 356	2.46	△2 272	△ 710	187	258 307	5 450	110.8
5	764 972	2 735 077	0.89	343	△ 402	194	215 443	4 941	r 115.6
6	766 654	2 737 519	0.66	1 116	385	183	210 938	4 925	114.0
7	767 557	2 739 331	...	p 136	p 317	200	227 310	6 231	...
資 料	県 統 計 課			日 本 銀 行 水 戸 事 務 所			水戸財務部		

全 国

年 月	人 口		銀行券 発行高	全国銀行勘定		手 形 交 換 高		百貨店 売上高	鉱 工 業 生 産 指 数 (鉱工業総合 季調済指数)
	人 口	人 口 増 加 率		実質預金	貸 出 金	枚 数	金 額		
	千人	%	億 円	円 (年月末)	千枚	億円	億円	昭55年=100	
昭和58年	119 483	6.66	224 660	1 827 976	1 863 463	418 373	19 139 584	63 664	104.9
59	120 235	6.29	244 559	1 976 236	2 104 790	415 385	22 446 253	65 866	116.5
60	121 047	6.04	254 743	2 174 055	2 371 700	413 305	26 930 337	68 321	121.9
60. 6	120 700	0.45	220 214	2 040 052	2 186 199	30 665	2 114 417	5 095	122.3
7	120 754	0.05	207 273	2 022 900	2 208 376	40 569	2 456 016	7 148	124.1
8	120 760	0.91	202 410	2 026 065	2 224 410	33 929	2 283 401	4 506	122.7
9	120 870	0.76	205 076	2 100 921	2 266 419	32 466	2 591 297	4 734	121.4
10	121 047	0.53	201 585	2 055 028	2 265 008	34 378	3 024 031	5 682	121.9
11	121 112	0.47	208 449	2 123 181	2 299 072	33 380	2 314 591	5 680	121.4
12	121 169	△ 0.37	254 743	2 174 055	2 371 700	40 755	2 604 807	10 280	121.6
61. 1	121 124	1.02	211 884	2 116 586	2 367 932	34 919	2 140 477	5 043	121.8
2	121 247	△ 0.10	214 939	2 141 086	2 387 656	31 574	2 242 067	4 520	122.0
3	121 235	...	222 705	2 219 717	2 424 765	33 965	2 605 690	6 014	121.7
4	p 121 320	...	223 739	2 174 230	2 409 164	33 410	2 610 808	5 521	121.7
5	p 121 350	...	211 624	2 211 179	2 409 188	34 708	2 199 300	5 385	122.1
6	p 121 470	...	235 771	2 242 891	2 455 088	32 654	2 308 738	5 357	122.5
資 料	総務庁統計局		日 本 銀 行 調 査 統 計 局			日本百貨店協会		通 産 省	

(注) ※は年度数値。世帯と人口の各年の数値は10月1日現在、人口増加率は10月1日～翌年9月30日。

全国の産業用大口電力消費量は9電力会社の計。

茨城県の実質預金は、昭和59年7月以降統計方法が変更された。

経済指標

茨城県

調査産業 平均賃金	賃金指数	雇用指数	有効 求人倍率	消費者 物価指数 (水戸市)	家計消費支出 (水戸市 勤労者)	産業用 電力消費量 (50KW以上)	建築着工		年月	
							サービス業を含む	工事費 定額		床面積
276 654	113.6	105.0	※0.89	110.9	297 569	※7 000 781	533 199	4 929	昭和58年	
289 691	118.9	106.3	※1.02	113.3	290 985	※7 410 786	604 497	5 682	59	
300 854	122.7	107.0	※0.98	116.2	...	※7 647 484	528 928	5 057	60	
364 490	148.4	106.9	0.89	116.4	302 940	645 125	49 902	460	60. 7	
235 305	95.8	106.6	1.02	115.8	245 625	634 420	38 175	368	8	
231 729	94.4	107.5	1.07	116.6	268 150	641 204	40 662	361	9	
231 821	94.4	107.6	1.10	118.1	295 519	649 549	48 440	431	10	
235 392	95.9	107.9	1.04	116.6	305 109	653 553	41 521	441	11	
674 881	274.8	108.0	1.01	116.9	523 185	646 818	52 561	452	12	
231 751	94.4	107.3	0.98	116.8	370 731	609 351	34 359	337	61. 1	
233 573	95.1	107.2	0.94	116.0	299 855	642 187	42 263	395	2	
258 970	105.5	107.1	0.89	116.4	410 528	639 683	44 566	428	3	
236 667	96.4	110.0	0.82	116.7	319 625	635 242	42 641	402	4	
235 915	96.1	110.2	0.70	117.2	278 307	656 159	38 813	400	5	
479 798	195.4	110.4	0.67	116.5	...	641 283	55 074	478	6	
...	0.69	115.6	...	653 919	p 52 471	p 476	7	
県 統 計 課			県職業 安定課	県 統 計 課		東 京 電 力 茨 城 支 店	県 建 築 指 導 課		資 料	

全 国

調査産業 平均賃金	賃金指数	雇用指数	有効 求人倍率	消費者 物価指数	家計消費 支出 (勤労者)	産業用大口 電力消費量	建築着工		年月	
							サービス業を含む	工事費 定額		床面積
297 269	113.8	103.4	0.60	109.7	272 199	※192 106	216 649	189 281	昭和58年	
310 463	118.9	104.3	0.65	112.1	282 716	※200 485	222 425	196 138	59	
317 091	123.2	105.5	0.68	114.4	289 489	...	232 230	199 560	60	
427 995	166.9	106.5	0.69	114.6	274 972	17 164	21 726	18 971	60. 6	
423 976	165.3	106.3	0.68	114.7	307 498	17 872	20 933	18 438	7	
274 918	107.2	106.0	0.68	113.6	283 083	16 943	19 845	16 792	8	
240 871	93.9	105.9	0.68	114.7	265 286	17 334	20 246	16 816	9	
243 592	95.0	105.7	0.67	116.3	272 637	17 492	21 603	18 063	10	
250 103	97.5	105.8	0.67	115.1	266 648	16 852	19 068	16 281	11	
704 568	274.8	105.4	0.67	115.2	412 003	16 863	19 561	16 170	12	
257 153	100.3	104.8	0.67	115.4	272 683	16 423	15 552	12 632	61. 1	
244 244	95.2	104.4	0.65	114.9	250 102	16 184	16 927	14 287	2	
271 242	105.8	104.2	0.64	114.6	313 358	16 995	19 879	16 574	3	
252 069	98.3	107.0	0.63	115.0	295 473	16 319	22 590	18 647	4	
248 233	96.8	106.9	0.62	115.8	276 162	16 061	20 196	16 805	5	
p 448 826	p 175.0	106.8	0.60	115.2	...	p 16 680	24 374	20 079	6	
勞 働 省			総 務 庁 統 計 局		通 産 省		建 設 省		資 料	

1. 世帯,人口および人口移動

(単位:世帯,人)

年月日	世帯数	人 口			対前年(月) 増減数	人 口 移 動			
		総 数	男	女		自 然 動 態		社 会 動 態	
						出 生	死 亡	転 入	転 出
57.10.1	722 762	2 632 409	1 310 368	1 322 041	38 123	35 731	17 006	134 323	114 925
58.10.1	737 273	2 665 239	1 327 120	1 338 119	31 179	35 462	17 197	126 338	113 424
59.10.1	748 952	2 690 696	1 339 616	1 351 080	25 874	35 403	17 474	122 756	114 811
60. 7.1	760 019	2 709 646	1 349 452	1 360 194	2 156	2 630	1 276	7 411	6 609
8.1	760 717	2 712 305	1 350 872	1 361 433	2 659	2 998	1 299	8 631	7 671
9.1	761 477	2 714 931	1 352 230	1 362 701	2 626	2 979	1 315	8 805	7 843
10.1	757 689	2 725 004	1 357 902	1 367 102	1 718	2 880	1 215	7 913	7 860
11.1	758 518	2 727 092	1 358 964	1 368 128	2 088	2 991	1 381	8 901	8 423
12.1	759 267	2 728 906	1 359 773	1 369 133	1 814	2 677	1 365	7 912	7 410
61. 1.1	759 597	2 730 629	1 360 459	1 370 170	1 723	2 846	1 733	8 102	7 492
2.1	760 246	2 732 230	1 361 330	1 370 900	1 601	2 738	1 812	6 911	6 236
3.1	760 342	2 732 603	1 361 441	1 371 162	373	2 495	1 564	7 408	7 966
4.1	758 730	2 728 356	1 358 763	1 369 593	△4 247	2 804	1 526	19 816	25 341
5.1	764 972	2 735 077	1 362 845	1 372 232	6 721	2 578	1 433	21 505	15 929
6.1	766 654	2 737 519	1 364 205	1 373 314	2 442	2 745	1 451	9 051	7 903
7.1	767 557	2 739 331	1 365 188	1 374 143	1 812	2 567	1 351	7 496	6 900

(注) 人口移動のうち、年別人口移動については各年の年間数値を、月別人口移動については前月の月間数値を示す。
60.10.1の世帯数・人口は昭和60年国勢調査の概数であり、人口移動については各市町村から住民基本台帳に基づき報告されたものである。60.11.1以後は前者を基礎としているので留意を要する。(2.市町村別人口と世帯も同じ)

資料:県統計課

2. 市町村別人口と世帯

(単位:人,世帯)

市町村	昭和60年 10月1日 人口総数	61年 7月 1日			市町村	昭和60年 10月1日 人口総数	61年 7月 1日		
		人口総数	対前月 増減数	世帯数			人口総数	対前月 増減数	世帯数
総 数	2 725 004	2 739 331	1 812	767 557	那珂湊市	33 011	32 839	4	9 032
市 部	1 311 026	1 367 859	792	408 396	下 妻 市	32 643	32 666	28	8 235
郡 部	1 413 978	1 371 472	1 020	359 161	水海道市	41 717	41 719	17	10 298
水戸市	228 987	230 335	174	77 385	常陸太田市	36 628	36 922	13	10 178
日立市	206 075	205 725	19	66 363	勝 田 市	102 768	103 798	129	32 042
土浦市	120 175	120 519	129	37 293	高 萩 市	33 968	34 186	29	10 250
古河市	57 539	57 450	△ 9	16 911	北茨城市	51 034	51 125	△ 11	14 596
石岡市	49 055	49 172	26	14 027	笠 間 市	31 540	31 485	19	8 371
下館市	63 957	64 215	21	17 552	取 手 市	78 609	78 786	71	23 595
結城市	52 286	52 283	△ 11	13 471	岩 井 市	42 177	42 305	24	10 168
竜ヶ崎市	48 857	49 427	77	13 896	牛 久 市	51 926	52 902	43	14 733

(注) 昭和61年6月1日より稲敷郡牛久町が市制施行した。

市町村	昭和60年 10月1日 人口総数	61年7月1日			市町村	昭和60年 10月1日 人口総数	61年7月1日		
		人口総数	対前 増減 数	世帯数			人口総数	対前 増減 数	世帯数
東茨城郡	142 867	143 294	△ 4	36 810	稲敷郡	182 069	131 087	145	33 352
常澄村	10 081	10 098	11	2 322	江戸崎町	13 668	13 750	△ 3	3 541
茨城町	35 158	35 336	17	8 924	美浦村	14 161	14 212	20	3 866
小川町	18 324	18 278	△ 19	4 373	阿見町	37 671	38 156	63	10 725
美野里町	20 800	20 967	2	5 429	荃崎町	22 577	22 924	43	5 907
内原町	14 677	14 822	7	3 552	新利根村	8 998	9 017	1	2 032
常北町	10 876	10 906	△ 8	2 927	河内村	11 284	11 209	1	2 605
桂村	6 766	6 761	5	1 818	桜川村	8 190	8 191	7	1 798
御前山村	5 137	5 119	△ 9	1 379	東村	13 594	13 628	13	2 878
大洗町	21 048	21 007	△ 10	6 086	新治郡	128 251	129 469	155	36 689
西茨城郡	70 312	70 653	69	18 045	出島村	18 398	18 420	△ 17	4 318
友部町	28 513	28 771	33	7 692	玉里村	7 395	7 520	21	1 843
岩間町	15 910	15 995	18	4 115	八郷町	29 155	29 130	5	6 484
七会村	2 795	2 775	3	655	千代田村	22 907	23 117	33	6 753
岩瀬町	23 094	23 112	15	5 583	新治村	9 061	9 070	10	2 135
那珂郡	123 542	123 942	73	34 559	桜村	41 335	42 212	103	15 156
東海村	31 065	31 184	71	9 233	筑波郡	122 934	124 921	135	34 049
那珂町	40 236	40 538	32	10 958	谷田部町	37 384	38 861	131	12 803
瓜連町	7 152	7 290	21	1 902	伊奈町	25 280	25 430	△ 3	6 461
大宮町	25 193	25 109	△ 27	7 020	谷和原村	11 495	11 593	14	2 628
山方町	9 116	9 100	7	2 566	豊里町	12 365	12 456	1	2 896
美和村	5 567	5 516	△ 20	1 405	筑波町	22 860	22 904	△ 4	5 529
緒川村	5 213	5 205	△ 11	1 475	大穂町	13 550	13 677	△ 4	3 732
久慈郡	50 874	50 593	24	13 712	真壁郡	79 615	79 696	45	18 833
金砂郷村	10 448	10 427	2	2 766	関城町	16 260	16 294	9	3 779
水府村	7 329	7 263	3	1 961	明野町	17 967	18 017	23	4 296
里美村	4 868	4 875	3	1 305	真壁町	21 004	20 997	△ 5	5 083
大子町	28 229	28 028	16	7 680	大和村	7 664	7 666	9	1 710
多賀郡	12 037	12 099	1	3 363	協和町	16 720	16 722	9	3 965
十王町	12 037	12 099	1	3 363	結城郡	54 425	54 619	51	12 457
鹿島郡	177 516	178 869	127	49 101	八千代町	24 028	24 079	21	5 207
旭村	10 946	10 978	△ 3	2 412	千代川村	8 865	8 877	—	2 038
鉾田町	28 066	28 031	△ 14	6 956	石下町	21 532	21 663	30	5 212
大洋村	10 047	10 130	△ 5	2 382	猿島郡	122 666	123 773	52	30 697
大野村	13 322	13 359	△ 6	3 273	総和町	41 193	41 799	△ 30	11 409
鹿島町	42 603	42 983	49	13 033	五霞村	8 593	8 615	11	2 032
神栖町	36 403	37 052	53	11 098	三和町	31 112	31 596	42	7 707
波崎町	36 129	36 336	53	9 947	猿島町	15 470	15 424	8	3 163
行方郡	73 494	73 643	51	17 961	境町	26 298	26 339	21	6 386
麻生町	18 121	18 126	△ 1	4 146	北相馬郡	73 376	74 814	96	19 533
牛堀町	6 818	6 739	△ 1	1 661	守谷町	23 857	24 724	46	6 441
潮来町	23 602	23 788	28	6 394	藤代町	29 757	30 176	29	8 119
北浦村	11 141	11 152	10	2 444	利根町	19 762	19 914	21	4 973
玉造町	13 812	13 838	15	3 316					

(注) 世帯数、人口、人口移動とも外国人を含む。

資料：県統計課

3. 産業別賃金指数

(昭和55年=100)

年 月	調 査 産 業 計		建 設 業	製 造 業	電 気・ガ 斯・ 水 道 業	運 輸 通 信 業	卸 売 業 小 売 業	金 融 保 険 業	サ ー ビ ス 業
	サ ー ビ ス 業 を 含 む	サ ー ビ ス 業 を 除 く							
昭和58年	113.6	117.4	124.2	117.6	119.8	117.4	108.0	129.6	103.8
59	118.9	122.7	130.1	123.9	124.1	122.5	110.9	128.9	109.2
60	122.7	125.6	130.1	127.7	135.3	122.7	122.4	112.4	115.7
60. 6	194.1	188.5	137.9	198.2	290.8	164.9	158.4	186.2	214.1
7	148.4	165.7	204.8	168.2	98.3	161.7	169.4	140.1	97.7
8	95.8	99.7	121.5	100.4	98.4	96.7	107.4	77.8	85.3
9	94.4	97.3	106.6	99.2	99.1	96.1	97.2	77.7	86.6
10	94.4	98.1	109.9	97.4	98.8	107.1	98.6	84.2	84.2
11	95.9	100.4	108.8	104.0	97.7	95.7	98.3	76.1	83.3
12	274.8	275.6	251.3	279.5	330.5	261.7	270.9	267.9	275.1
61. 1	94.4	96.7	110.8	95.7	99.7	101.6	105.2	79.5	88.4
2	95.1	97.9	107.3	99.5	100.8	100.4	96.2	77.4	87.7
3	105.5	100.8	108.0	98.9	115.4	117.3	99.2	86.7	120.2
4	96.4	99.6	106.5	100.4	101.3	101.3	102.9	83.2	87.7
5	96.1	99.1	107.0	102.5	106.7	95.5	96.8	74.2	88.0
6	195.4	192.8	143.3	198.1	310.4	174.1	142.9	235.2	204.7

(注) (1) 規模30人以上の事業所。(2) 名目賃金指数。

資料：県統計課

4. 産業別雇用指数

(昭和55年=100)

年 月	調 査 産 業 計		建 設 業	製 造 業	電 気・ガ 斯・ 水 道 業	運 輸 通 信 業	卸 売 業 小 売 業	金 融 保 険 業	サ ー ビ ス 業
	サ ー ビ ス 業 を 含 む	サ ー ビ ス 業 を 除 く							
昭和58年	105.0	106.9	102.7	105.4	101.9	103.8	124.4	106.9	97.8
59	106.3	108.1	102.6	107.8	99.1	102.2	121.8	110.0	99.2
60	107.0	108.8	107.0	108.8	98.3	97.9	120.4	118.0	100.0
60. 6	107.1	109.3	107.3	109.4	97.4	96.9	121.1	120.0	98.9
7	106.9	109.2	107.5	109.1	98.3	97.1	121.4	119.3	98.6
8	106.6	108.8	107.2	108.9	98.3	97.2	119.2	120.5	98.3
9	107.5	108.9	106.9	109.0	98.3	96.3	119.8	121.4	102.1
10	107.6	109.0	107.5	109.1	100.4	97.5	119.2	119.7	102.2
11	107.9	109.4	107.9	109.5	99.7	97.1	119.0	123.2	102.3
12	108.0	109.5	109.1	109.6	99.6	97.2	119.2	121.7	102.2
61. 1	107.3	108.7	110.6	109.0	99.1	95.6	117.8	120.7	101.9
2	107.2	108.6	110.1	109.1	98.1	95.4	117.4	118.7	101.7
3	107.1	108.5	110.4	108.6	97.7	95.0	118.7	119.6	101.6
4	110.0	111.7	109.9	112.0	102.2	95.6	124.3	125.1	103.8
5	110.2	111.7	108.0	112.4	100.7	95.2	123.7	126.4	104.3
6	110.4	111.7	109.7	112.0	102.1	95.3	124.7	125.4	105.1

(注) (1) 規模30人以上の事業所。

資料：県統計課

5. 産業別労働時間

(単位：1人1ヵ月当たり、時間)

年 月	調査産業計		建設業	製造業	電気・ガス・水道業	運輸通信業	卸売業小売業	金融保険業	サービス業	所定内労働時間 調査産業計 (サービス業を含む)
	サービス業を含む	サービス業を除く								
昭和58年	176.2	176.7	183.7	181.2	167.3	166.4	167.9	157.9	173.9	160.1
59	178.2	178.9	190.3	183.1	169.5	169.1	169.8	155.6	175.5	160.6
60	177.7	179.5	188.2	181.7	166.3	184.9	171.6	153.1	171.1	159.6
60.6	189.1	190.9	192.3	195.3	160.3	195.0	180.3	156.7	182.1	170.0
7	186.2	187.5	198.0	188.1	182.1	199.4	180.6	163.0	181.1	167.5
8	164.2	168.1	185.7	164.2	166.9	184.7	171.5	159.7	149.0	147.7
9	180.0	182.7	181.3	187.6	157.6	182.6	176.4	142.7	170.1	161.9
10	178.2	178.9	188.4	179.8	180.8	191.2	170.0	154.2	175.6	160.4
11	183.7	187.7	198.8	191.6	162.7	189.7	175.0	158.1	168.7	164.9
12	181.0	185.8	191.4	188.1	161.6	198.4	175.1	156.7	163.3	162.4
61.1	160.3	161.6	177.8	159.6	153.6	179.0	158.7	147.1	155.5	144.2
2	178.1	181.4	193.2	187.7	154.2	172.2	169.0	139.7	165.7	160.2
3	174.8	177.1	191.9	179.8	170.1	185.3	159.9	150.5	166.3	156.3
4	181.5	183.5	187.6	185.4	173.3	193.8	178.0	150.9	174.1	163.4
5	173.0	172.5	174.5	174.2	164.5	185.8	163.5	147.4	174.7	156.5
6	185.8	187.0	188.5	191.9	171.0	195.6	169.5	151.3	181.1	168.7

(注) 規模30人以上の事業所。

資料：県統計課

6. 職業紹介状況

(単位：件)

年度・月	一 般 職 業 紹 介 (パートタイムを含まない)						
	新規求人数 (A)	新規求職 申込件数(B)	有効求人数 (月平均) (C)	有効求職者数 (月平均) (D)	就職件数	新規求人倍率 (A/B)	有効求人倍率 (C/D)
昭和58年度	80 263	71 957	21 559	24 284	22 175	1.12	0.89
59	87 765	74 275	24 388	23 967	24 216	1.18	1.02
60	84 095	77 656	23 970	24 432	24 977	1.08	0.98
60.8	10 034	6 057	24 851	24 314	1 927	1.66	1.02
9	8 083	6 767	26 167	24 540	2 165	1.19	1.07
10	7 974	7 298	27 725	25 315	2 192	1.09	1.10
11	5 484	5 368	25 428	24 392	2 095	1.02	1.04
12	4 509	4 011	21 991	21 869	1 682	1.12	1.01
61.1	7 256	7 475	23 015	23 419	1 872	0.97	0.98
2	6 405	6 340	22 245	23 734	1 950	1.01	0.94
3	6 423	6 956	22 530	25 244	2 235	0.92	0.89
4	6 153	8 506	22 003	26 970	2 194	0.72	0.82
5	6 169	7 099	18 648	26 655	2 165	0.87	0.70
6	5 317	6 088	17 541	26 000	2 058	0.87	0.67
7	6 335	6 757	17 847	25 742	2 077	0.94	0.69
8	8 096	5 916	19 875	25 111	1 768	1.37	0.79

(注) 学卒・日雇・パートタイムは除く。

資料：県職業安定課

7. 農産物の平均販売価格

(単位：円)

年度・月	うるち米 (自由売) (玄米60kg)	生乳 (飲用10kg)	鶏卵 (10kg)	豚肉 (生体10kg)	肉用牛 (去勢肥育) 和牛・壮齢 生体10kg)	乳子牛 (めす、生後) 6ヵ月 ホルスタイン 純種)	ブロイラー (生体10kg)
昭和57年度	21 181	1 041	2 376	4 538	16 958	111 250	2 867
58	21 556	1 018	2 299	4 368	16 150	116 250	2 569
59	21 208	1 029	2 311	4 395	15 317	81 389	2 587
60. 7	19 167	1 030	2 375	4 000	15 710	83 000	2 430
8	18 667	1 017	2 285	4 000	15 900	83 000	2 430
9	18 667	1 023	2 700	3 802	16 000	83 000	2 440
10	20 000	1 027	2 935	3 532	16 000	83 000	2 430
11	20 000	1 013	2 795	3 390	16 000	83 000	2 420
12	20 000	1 027	3 225	3 390	16 600	83 000	2 499
61. 1	20 000	950	2 969	3 491	16 300	83 000	2 499
2	20 000	953	2 895	3 590	16 500	83 000	2 387
3	20 000	953	2 843	3 633	15 400	83 000	2 402
4	20 000	953	2 665	3 565	14 900	87 000	2 357
5	20 000	970	2 308	3 485	14 300	89 000	2 370
6	20 000	977	2 217	3 865	14 400	89 000	2 295
7	20 000	1 000	2 277	4 060	14 500	89 000	2 295

年 月	だいこん (1kg)	にんじん (1kg)	はくさい (1kg)	キャベツ (1kg)	ねぎ (1kg)	トマト (1kg)	きゅうり (1kg)	ピーマン (1kg)	レタス (1kg)
昭和58年	55	92	34	55	200	192	199	354	193
59	73	109	39	71	160	167	181	286	155
60	59	73	32	63	133	206	200	366	212
60. 8	83	98	120	91	169	221	104	291	119
9	59	105	61	33	195	107	114	252	131
10	61	107	31	39	167	158	247	359	264
11	37	62	20	31	167	191	287	222	160
12	43	61	20	54	111	373	438	263	386
61. 1	62	72	36	102	125	330	379	459	561
2	92	82	53	129	149	368	274	522	378
3	100	112	79	93	213	286	228	338	206
4	122	156	63	80	156	261	201	315	148
5	74	214	37	57	176	240	154	283	94
6	40	172	45	25	132	138	99	185	88
7	46	130	57	31	192	128	130	194	100
8	68	153	64	33	162	148	124	203	116

(注) (1) 価格は、それぞれの主産地における生産者販売価格である。資料：農林水産省茨城統計情報事務所 (TEL0292-31-2266)
(2) 野菜は、水戸市公設地方卸売市場の卸売価格による。水戸市公設地方卸売市場 (TEL0292-26-2331)
(3) 年(度)価格は、年(度)の加重平均値である。

8. 鉱工業指数 (季節調整済指数)

1. 生産指数

(昭和55年=100)

年 月	鉱工業													窯業 土石製品工業	化学 工業			
	鉱工業	鉱業	製 造 業	鉄鋼業	非 金 工	鉄 属 業	金 製 工	属 品 業	機 械 業	一 機	般 機	電 機	気 機			輸 送 機	精 機	密 機
	品目数 275	7	268	20	13	18	95	33	39	15	8	19	35					
	ウェイト 10 000.0	9.8	9 990.2	1 113.0	691.5	440.9	3 719.7	1 266.9	1 803.7	435.8	213.3	637.5	883.0					
昭和58年	105.1	41.9	105.2	91.8	111.8	89.3	117.5	96.1	136.5	94.0	132.7	99.3	96.5					
59	114.4	40.0	114.5	98.3	111.1	91.6	128.0	89.7	162.9	88.7	140.1	131.7	112.6					
60	110.8	39.1	110.9	102.0	93.2	73.2	118.5	96.1	137.0	89.6	154.4	144.1	109.9					
60. 6	111.5	38.4	111.5	106.3	92.9	64.9	121.9	90.5	144.2	94.4	154.0	144.3	109.2					
7	114.2	40.0	114.3	98.0	98.8	72.4	129.6	112.4	147.0	90.5	166.1	140.6	116.7					
8	108.5	42.3	108.5	104.1	87.1	73.2	112.7	88.9	127.7	88.1	159.0	134.1	112.5					
9	108.4	39.5	108.5	103.2	86.9	69.1	114.2	99.5	126.6	98.5	142.5	148.9	110.0					
10	106.6	39.0	106.6	104.0	87.5	73.5	103.0	87.4	113.1	80.2	158.1	148.6	105.9					
11	106.1	35.3	106.2	98.8	84.4	78.2	106.6	89.9	119.3	74.9	154.9	142.1	103.2					
12	109.1	35.1	109.1	103.2	85.9	75.9	117.4	99.8	128.8	94.9	160.4	143.7	103.4					
61. 1	120.4	30.7	120.5	101.1	88.8	80.2	148.0	98.2	129.2	373.7	149.3	132.4	103.6					
2	113.4	40.0	113.4	105.0	91.4	75.9	122.0	101.5	140.1	101.3	148.8	160.3	106.3					
3	111.9	35.7	112.0	106.8	95.6	68.7	120.8	97.9	143.6	90.6	137.4	156.2	110.7					
4	110.8	33.1	110.9	100.0	96.6	68.8	116.6	96.4	127.7	99.6	161.1	159.1	109.5					
5	r 115.6	41.1	r 115.6	108.9	r 102.0	r 73.0	127.5	r 96.1	150.1	104.7	r 173.6	r 150.2	103.5					
6	114.0	29.6	114.1	104.1	99.6	62.0	126.6	90.6	152.9	93.5	161.7	146.2	114.0					
(%) 対前月増減率	△1.3	△28.0	△1.3	△4.4	△2.3	△15.0	△0.7	△5.6	1.9	△10.7	△6.9	△2.7	10.1					
対前年同月増減率	2.3	△23.1	2.3	△2.1	7.3	△4.5	3.9	0.2	6.1	△0.9	5.0	1.3	4.4					

年 月	鉱工業										公 益 事 業	産 業 総 合
	製 造 業											
	石 油 炭 製 品 工 業	パ ル プ 紙 ・ 紙 加 工 品 工 業	織 維 工 業	木 材 製 品 工 業	食 料 品 た ば こ 工 業	其 他 の 工 業	ゴ ム 製 品	皮 革 製 品	プ ラ ス チック 製 品	其 他 の 製 品		
	品目数 10	7	10	2	19	20	4	2	11	3	2	277
	ウェイト 234.9	221.0	223.0	136.5	954.0	735.2	99.4	37.2	457.0	141.6	1 188.3	11 188.3
昭和58年	86.2	108.9	97.9	94.0	98.7	99.3	109.8	84.2	105.9	74.6	119.3	106.6
59	92.7	115.6	94.4	87.5	103.7	107.0	123.4	85.0	113.1	81.5	130.4	116.1
60	85.7	127.8	95.1	83.7	100.8	123.3	215.5	73.9	119.4	83.9	114.1	111.2
60. 6	80.2	121.0	95.9	80.1	102.9	123.2	214.4	70.8	120.9	80.7	110.9	110.9
7	83.8	127.1	94.2	82.8	101.8	123.8	218.2	72.4	119.8	78.7	123.1	115.3
8	82.4	128.1	93.4	83.0	101.5	123.1	229.1	70.3	117.9	77.1	120.7	110.5
9	83.0	129.7	92.4	83.0	98.7	127.6	221.6	75.6	120.2	94.4	131.1	110.7
10	91.9	132.0	94.1	78.9	104.0	128.5	239.9	79.0	118.7	100.7	123.7	108.7
11	89.6	126.9	92.5	85.9	102.3	127.1	243.2	76.2	117.4	89.8	114.2	107.0
12	80.2	130.9	90.9	84.1	96.1	126.8	241.3	79.7	119.6	81.9	122.0	110.2
61. 1	92.1	130.2	98.8	82.2	102.3	127.9	212.7	74.6	125.5	90.3	101.3	117.2
2	83.2	121.1	90.3	83.0	97.4	128.2	220.6	77.6	127.2	82.0	94.2	110.9
3	93.1	131.8	86.1	83.6	94.0	125.1	211.7	78.7	125.1	77.1	88.0	108.9
4	80.7	131.5	90.5	87.3	101.9	126.7	238.1	73.4	123.3	82.5	85.5	108.1
5	90.8	129.4	87.2	83.8	r 95.3	r 124.4	230.5	71.2	r 122.4	72.4	73.3	r 112.2
6	98.9	128.3	82.2	85.2	101.5	126.8	212.1	71.4	128.7	76.5	93.8	111.4
(%) 対前月増減率	9.0	△0.9	△5.7	1.7	6.5	1.9	△8.0	0.2	5.1	5.6	28.1	△0.7
対前年同月増減率	23.4	6.0	△14.3	6.4	△1.3	2.9	△1.1	0.9	6.5	△5.2	△15.4	0.5

(注) 年指数及び対前年同月増減率は原指数による。

資料：県統計課

8. 鉱工業指数 (季節調整済指数)

2. 出荷指数

(昭和55年=100)

年 月	鉱工業															
	鉱業	製工業	鉄鋼業	非金工	鉄属業	金製工	属品業	機械工	一般機	電機	気機	輸送機	精密機	窯業	石工業	化学工業
	品目数 270	7	263	17	12	18	95	33	39	15	8	19	35			
	ウエイト 10 000.0	5.7	994.3	1 184.6	807.7	404.7	3 090.5	1 106.3	1 425.2	411.6	147.4	426.4	908.1			
昭和58年	110.2	46.8	110.3	98.2	114.1	112.1	130.6	115.8	152.6	93.0	135.4	97.8	101.4			
59	119.0	43.3	119.0	106.7	117.7	112.8	142.9	106.8	186.4	88.4	145.2	139.0	114.2			
60	114.9	43.7	115.0	108.9	107.3	72.6	130.7	118.7	149.2	88.7	159.8	156.9	116.8			
60. 6	115.6	45.7	115.6	114.0	106.3	69.5	134.2	112.9	157.3	93.4	165.7	166.5	117.6			
7	119.8	45.7	119.9	111.1	115.7	70.9	143.5	138.1	158.2	90.0	167.0	160.6	121.5			
8	112.1	40.8	112.2	108.7	101.4	73.3	125.2	115.4	137.5	87.1	161.4	147.7	112.0			
9	111.5	44.4	111.6	114.1	104.3	67.0	124.8	123.0	134.1	91.7	153.0	168.1	115.6			
10	110.9	41.8	110.9	113.7	100.7	67.3	119.2	117.9	120.5	77.1	170.0	159.0	113.8			
11	108.1	41.5	108.1	95.4	97.6	70.4	117.1	116.7	125.7	72.5	159.4	150.8	110.8			
12	112.1	40.8	112.2	103.8	99.3	73.4	127.0	125.3	137.9	92.5	162.6	153.7	113.7			
61. 1	125.4	41.9	125.4	119.5	97.7	82.5	154.3	116.2	142.4	294.1	157.9	164.6	117.3			
2	119.2	38.9	119.2	124.4	102.7	82.6	132.3	113.9	156.5	99.9	157.4	178.1	117.6			
3	117.3	40.6	117.3	104.7	115.2	76.9	131.7	110.7	163.6	91.5	139.2	181.6	113.9			
4	114.3	46.8	114.4	101.5	105.7	75.1	119.0	98.6	136.3	99.1	172.0	175.9	125.0			
5	r 116.9	51.0	r 116.9	r 107.8	r 119.7	r 71.1	r 133.8	r 103.4	161.4	104.7	r 176.1	r 185.2	107.7			
6	114.1	25.8	114.2	102.8	111.2	68.3	134.3	104.4	162.9	91.7	175.0	181.7	115.5			
	(%) 対前月増減率	△2.4	△49.5	△2.4	△4.6	△7.1	△3.9	0.3	0.9	0.9	△12.4	△0.6	△1.9	7.3		
	対前年同月増減率	△1.2	△43.6	△1.2	△9.9	4.6	△1.7	0.1	△7.6	3.6	△1.8	5.6	9.2	△1.8		

年 月	製 造 工 業											公 益 事 業	産 業 総 合
	製 造 工 業												
	石油炭 製品工業	パルプ 紙・紙加 工品工業	織 維 工 業	木 材 木製品 工 業	食 料 品 たば こ 工 業	その 他の 工業	ゴ ム 製 品	皮 製 革 品	プ ラスチック 製 品	その 他 製 品			
	品目数 10	6	10	2	19	20	4	2	11	3	2		
	ウエイト 840.1	281.6	142.0	141.4	1 130.2	637.0	74.1	28.6	448.4	85.9	955.7	10 955.7	
昭和58年	84.6	106.0	88.1	94.1	106.8	98.9	105.2	79.6	102.8	79.8	119.3	111.0	
59	89.7	114.3	81.4	87.0	106.9	103.5	116.0	78.2	107.2	81.5	130.4	120.0	
60	85.2	122.6	80.3	83.3	107.8	119.1	194.5	68.9	116.4	85.1	114.2	114.8	
60. 6	79.6	121.9	80.4	80.7	109.3	116.2	188.5	65.0	114.6	80.0	110.9	114.6	
7	88.6	120.0	82.1	81.0	112.0	118.4	197.4	69.6	115.4	85.1	123.1	120.6	
8	80.1	121.2	78.6	81.7	110.5	120.6	208.3	69.5	116.4	88.3	120.7	112.9	
9	77.3	125.0	78.4	82.1	108.7	122.1	202.6	70.2	117.5	93.2	131.1	112.6	
10	89.0	128.5	79.6	79.5	105.2	120.9	212.5	74.6	115.3	93.7	123.7	112.3	
11	86.0	128.9	78.1	85.5	108.9	119.4	212.8	69.8	115.2	79.1	114.3	109.0	
12	85.8	122.9	74.5	86.9	103.5	121.3	209.4	75.3	114.5	85.5	122.0	113.4	
61. 1	91.2	117.3	84.8	88.0	111.5	120.8	199.4	60.2	118.8	83.2	101.3	122.6	
2	84.4	118.2	77.8	84.6	106.3	124.2	204.1	66.5	120.8	84.2	94.3	116.8	
3	100.1	129.6	66.9	84.1	103.6	124.5	188.7	67.3	123.0	95.9	88.1	114.0	
4	86.4	135.6	82.0	85.3	112.0	123.8	200.0	72.4	122.8	83.2	85.7	111.8	
5	92.6	133.3	74.0	82.3	r 98.3	r 119.2	204.9	69.3	r 116.8	79.2	73.4	r 113.5	
6	87.8	130.5	67.5	84.4	92.8	121.9	204.8	67.7	120.5	76.6	93.6	111.9	
	(%) 対前月増減率	△5.1	△2.1	△8.7	2.6	△5.6	2.3	△0.0	△2.2	3.1	△3.2	27.6	△1.4
	対前年同月増減率	10.3	7.0	△16.0	4.7	△15.0	5.0	8.6	4.1	5.1	△4.2	△15.6	△2.4

(注) 年指数及び対前年同月増減率は原指数による。

資料：県統計課

8. 鉱工業指数 (季節調整済指数)

3. 在庫指数

(昭和55年=100)

年 月	鉱工業													窯 業 土 産 品 工 業	化 学 工 業	
	鉱 業	製 造 工 業	鉄鋼業	非 金 工 業	鉄 属 工 業	金 属 工 業	機 械 工 業	一 般 機 械	電 機 機 械	輸 送 機 械	精 密 機 械	3	16			35
	品目数 186	7	179	18	10	12	27	17	6	1	3	16	35			
	ウエイト 10 000.0	3.7	9 996.3	1 610.0	784.4	682.2	2 352.8	1 235.7	997.1	62.6	57.4	887.7	1 070.9			
昭和58年	90.1	34.4	90.1	101.5	120.3	83.2	90.0	101.1	75.4	35.9	163.3	91.1	82.6			
59	112.4	36.0	112.4	103.9	136.1	78.8	129.3	142.9	116.8	35.6	156.8	135.9	101.8			
60	110.6	26.7	110.7	116.2	107.3	73.0	123.1	127.6	120.5	29.8	173.1	170.5	80.9			
60. 6	116.9	27.3	116.9	106.9	119.3	71.4	133.4	137.9	137.1	37.5	155.3	156.4	104.5			
7	114.3	20.2	114.3	107.8	114.9	70.7	137.0	145.3	130.5	32.6	175.4	155.3	98.5			
8	113.7	29.2	113.7	109.1	114.0	68.0	128.3	136.6	121.7	28.7	188.8	158.0	102.1			
9	111.8	27.5	111.8	107.6	110.5	69.1	128.1	137.7	119.9	33.0	200.7	160.3	97.6			
10	111.1	30.9	111.2	100.9	114.7	70.9	124.8	131.6	119.2	31.8	167.6	163.0	92.0			
11	111.4	25.2	111.4	111.7	109.5	71.7	121.4	122.0	121.8	27.5	168.9	169.4	89.3			
12	111.4	35.1	111.4	118.6	104.5	70.8	123.0	123.2	124.6	29.3	173.6	174.3	85.3			
61. 1	114.9	26.2	114.9	119.2	103.4	74.3	130.8	132.8	128.9	64.5	139.2	168.6	88.2			
2	112.7	41.0	112.8	110.6	110.5	73.0	126.6	142.3	115.1	32.8	98.2	161.6	84.0			
3	117.2	49.0	117.2	114.4	108.5	73.1	130.2	147.8	113.3	35.4	132.3	153.7	99.9			
4	117.7	22.3	117.8	113.7	113.1	69.7	139.8	153.7	130.6	33.1	112.8	154.4	92.8			
5	114.8	9.1	114.9	110.1	106.1	73.7	138.2	152.8	130.3	36.3	111.8	148.5	92.7			
6	112.1	27.0	112.2	112.7	110.2	73.8	130.3	142.2	126.5	34.8	112.1	142.5	95.0			
(%) 対前月増減率	△2.4	196.5	△2.4	2.3	3.8	0.1	△5.8	△6.9	△2.9	△4.1	0.3	△4.0	2.4			
対前年同月増減率	△4.1	△1.1	△4.1	5.4	△7.6	3.3	△2.4	3.2	△7.8	△7.1	△27.8	△8.9	△9.1			
年 月	製 造 工 業											公 益 事 業	産 業 総 合			
	石 油 炭 工 業	パ ー ル 紙・紙 工 業	織 維 工 業	木 材 製 品 工 業	食 料 品 たば こ 工 業	其 他 の 工 業	ゴ ム 製 品	皮 革 製 品	プ ラ スチック 製 品	其 他 製 品	3			186		
	品目数 9	7	10	2	13	20	4	2	11	3	—			186		
	ウエイト 673.3	207.4	105.6	132.5	830.1	659.4	76.9	20.0	506.2	56.3	—	10 000.0				
昭和58年	69.4	114.2	73.1	84.7	66.9	91.0	53.9	106.6	95.2	98.1	—	90.1				
59	103.3	128.2	94.3	82.7	92.4	103.8	42.4	60.3	113.3	118.1	—	112.4				
60	100.2	191.0	111.8	86.6	66.7	109.1	57.7	69.5	117.5	118.4	—	110.6				
60. 6	103.2	155.1	100.3	85.4	93.7	113.6	58.2	76.5	123.1	115.1	—	116.9				
7	78.1	164.2	99.2	88.0	88.6	112.6	54.5	77.2	122.8	112.5	—	114.3				
8	98.8	171.1	102.7	90.0	85.0	110.0	54.9	64.2	120.5	105.0	—	113.7				
9	102.6	175.4	105.4	93.0	72.2	111.2	52.1	69.9	121.8	108.1	—	111.8				
10	109.2	183.1	107.3	93.1	78.1	111.7	50.4	65.9	121.5	114.4	—	111.1				
11	105.3	179.4	109.8	94.1	80.2	110.8	53.6	83.3	118.1	124.7	—	111.4				
12	107.6	192.2	111.5	88.4	77.6	111.0	57.8	68.2	119.7	120.4	—	111.4				
61. 1	110.7	202.3	109.2	79.2	77.2	115.6	48.7	96.2	125.9	128.2	—	114.9				
2	122.3	196.4	103.7	78.0	78.9	117.4	53.3	125.6	126.2	130.2	—	112.7				
3	133.9	197.6	116.1	74.6	91.7	116.5	53.4	137.8	127.7	111.2	—	117.2				
4	133.8	185.6	112.4	74.2	85.1	115.5	68.7	107.5	124.0	112.0	—	117.7				
5	113.0	174.4	111.7	75.8	84.2	115.3	73.9	92.9	123.9	105.0	—	114.8				
6	109.2	176.8	107.0	77.2	56.9	116.6	68.0	90.2	126.2	106.5	—	112.1				
(%) 対前月増減率	△3.3	1.3	△4.2	1.9	△32.4	1.2	△8.0	△2.9	1.9	1.5	—	△2.4				
対前年同月増減率	5.8	14.0	6.7	△9.5	△39.2	2.6	16.8	17.8	2.5	△7.5	—	△4.1				

(注) 年指数及び対前年同月増減率は原指数による。

資料：県統計課

9. 産業別電力消費量

(単位：千kWh)

年度・月	総 数	農林・水産 養 殖 業	鉱 業	建 設 業	製 造 業	運 輸 通 信 業	電気・ガス 水 道 業	そ の 他 の 産 業
昭和58年度	7 000 781	12 684	20 855	57 369	5 975 540	164 246	179 466	590 621
59	7 410 786	14 066	20 154	33 619	6 404 576	164 377	191 383	582 611
60	7 647 484	14 580	15 768	25 325	6 586 342	172 403	201 448	631 618
60. 8	634 420	1 290	1 239	2 192	536 837	16 199	19 237	57 426
9	641 204	1 277	1 256	2 047	552 772	14 171	17 806	51 875
10	649 549	1 213	1 352	1 898	567 522	13 310	16 466	47 788
11	653 553	1 229	1 443	2 134	564 941	13 550	16 598	53 658
12	646 818	1 183	1 366	2 181	551 479	14 830	16 447	59 332
61. 1	609 351	1 436	1 268	2 281	519 752	15 873	17 756	50 985
2	642 187	1 201	1 291	2 271	548 742	14 429	15 798	58 455
3	639 683	1 105	1 257	2 212	551 426	14 706	15 358	53 619
4	635 242	1 226	1 242	2 549	553 050	13 063	16 375	47 737
5	656 159	1 192	1 245	2 474	567 150	14 224	16 979	52 895
6	641 283	1 025	1 167	2 324	545 618	13 807	16 119	61 223
7	653 919	1 084	1 219	2 395	551 694	14 945	17 056	65 526
8	621 251	1 374	1 180	2 649	520 623	16 386	18 989	60 050

(注) 数値は東京電力茨城支店の50kW以上の電力販売量である。
なお、東電以外の自家発電は含まれない。

資料：東京電力茨城支店 (TEL.0292-25-1511)

10. 石油製品販売量

(単位：kℓ)

年 月	総 量	揮 発 油	ナ フ サ	ジェット 燃 料	灯 油	軽 油	重 油	う ち A 重 油
昭和58年	9 009 197	953 470	1 031 001	82 012	538 154	578 047	5 828 513	341 836
59	9 252 659	1 001 129	851 572	85 626	619 932	622 047	6 072 352	384 453
60	8 600 126	1 054 713	942 282	77 580	605 280	641 987	5 278 284	365 982
60. 6	534 649	80 953	12 752	5 927	24 945	48 221	361 851	21 449
7	730 353	91 918	79 330	8 606	27 769	54 426	468 304	20 963
8	712 441	101 013	61 184	9 087	28 917	52 392	459 848	22 282
9	686 846	85 781	80 575	5 868	34 835	52 043	427 744	21 604
10	654 673	85 093	81 840	9 266	33 957	55 012	389 505	25 626
11	674 938	87 957	83 109	6 197	50 651	57 275	389 749	30 957
12	795 614	103 728	101 391	4 568	100 080	62 974	422 933	48 787
61. 1	858 552	85 000	80 074	7 930	93 909	51 026	540 457	47 055
2	837 869	80 877	172 315	7 998	86 812	54 092	435 775	44 413
3	759 740	90 059	76 002	34 201	74 410	59 821	425 247	39 201
4	713 251	87 473	133 582	8	56 491	42 591	393 106	27 206
5	645 394	90 331	108 612	—	54 094	25 944	366 413	23 576
6	453 738	83 848	16 928	8	24 958	50 313	277 683	21 993

(注) 石油製品製造・輸入業者22社(昭和53年23社)の販売業者向けおよび消費者向け販売量の計。

資料：茨城県石油商業組合
(TEL.0292-24-2421)

11. 金融機関別実質預金・貸出残高

(単位：億円)

年 月	総 額		銀 行		相 互 銀 行		信 用 金 庫		信 用 組 合	
	預 金 ^(注)	貸 出	預 金 ^(注)	貸 出	預 金	貸 出	預 金	貸 出	預 金	貸 出
昭和58年末	52 237	25 741	29 697	13 231	5 166	3 517	5 538	3 316	3 932	2 795
59	57 011	28 300	32 273	14 922	5 629	3 919	6 018	3 550	4 249	2 952
60	61 456	30 506	35 000	16 295	5 971	4 267	6 474	3 806	4 608	3 189
60. 7	58 040	28 590	33 834	15 067	5 470	3 964	6 106	3 620	4 284	2 986
8	57 280	28 454	33 209	14 911	5 468	3 969	6 109	3 618	4 289	2 994
9	59 922	29 756	35 195	15 961	5 758	4 087	6 159	3 662	4 410	3 056
10	57 656	29 209	33 004	15 501	5 525	4 034	6 143	3 664	4 338	3 043
11	58 450	29 245	33 681	15 449	5 616	4 105	6 181	3 685	4 365	3 082
12	61 456	30 506	35 000	16 295	5 971	4 267	6 474	3 806	4 608	3 189
61. 1	58 820	29 805	33 506	15 907	5 665	4 151	6 343	3 713	4 488	3 126
2	58 720	30 105	33 529	16 110	5 683	4 200	6 340	3 729	4 478	3 153
3	61 478	30 848	35 651	16 558	6 111	4 327	6 395	3 782	4 578	3 222
4	59 207	30 137	33 906	16 116	5 770	4 173	6 354	3 695	4 521	3 195
5	59 550	29 735	34 184	15 674	5 805	4 170	6 388	3 704	4 543	3 213
6	60 666	30 120	34 821	15 939	5 993	4 238	6 452	3 722	4 619	3 242
7	p60 802	p30 437	34 798	16 182	5 888	4 264	6 513	3 771	4 633	3 265

年 月	農 協		漁 協		そ の 他		郵 便 預 金 預 入 (総額には含まない)
	預 金	貸 出	預 金	貸 出	預 金	貸 出	
昭和58年末	6 382	1 726	92	106	1 431	1 049	731
59	7 196	1 770	93	105	1 552	1 084	712
60	7 577	1 756	103	117	1 721	1 077	991
60. 7	6 611	1 785	100	113	1 634	1 056	544
8	6 510	1 787	96	112	1 599	1 064	438
9	6 686	1 793	99	112	1 615	1 084	421
10	6 944	1 783	103	112	1 600	1 071	485
11	6 899	1 731	94	110	1 614	1 083	467
12	7 577	1 756	103	117	1 721	1 077	991
61. 1	7 036	1 713	97	116	1 685	1 080	444
2	6 917	1 719	95	115	1 678	1 080	463
3	6 905	1 721	129	126	1 709	1 111	463
4	6 868	1 729	99	115	1 688	1 115	445
5	6 844	1 746	99	113	1 688	1 115	422
6	6 926	1 752	97	111	1 758	1 115	452
7	p7 078	p1 737	p 97	p 111	1 794	1 107	534

(注) 昭和59年7月以降統計方法が変更された。

資料：日本銀行水戸事務所 (TEL.0292-24-2734)
水戸郵便局調査課 (TEL.0292-21-2297)

12. 県内金融経済

年 月	国 庫 金 (億円)		銀 行 券 (億円)		手 形 交 換 高 (千枚)	不 渡 手 形 (枚)	信 用 保 証 (件)	
	受 入	支 払	発 行	還 収			保 証 承 諾	代 位 弁 済
昭和58年	9 053	10 571	6 742	5 962	2 359	10 931	22 856	619
59	9 466	10 936	6 936	6 189	2 334	13 335	21 707	723
60	8 972	10 380	6 890	6 994	2 286	11 821	21 412	659
60. 7	898	590	361	780	219	1 272	2 016	70
8	697	436	358	618	189	1 088	1 569	58
9	825	1 058	473	465	180	1 057	1 558	61
10	602	603	496	475	188	1 012	1 662	52
11	650	1 054	489	363	184	1 030	1 855	37
12	966	853	1 696	586	220	994	3 458	48
61. 1	909	344	297	1 357	168	829	1 089	60
2	541	365	501	429	179	986	1 503	44
3	963	1 673	609	403	191	1 047	1 706	101
4	930	1 500	628	569	187	974	1 401	39
5	830	1 025	470	671	194	819	1 635	49
6	744	1 045	979	486	183	874	2 310	59
7	888	573	470	840	200	889	1 870	39

資料：日本銀行水戸事務所 (TEL.0292-24-2734)

13. 企業倒産状況

(単位：件、万円)

年 月	総 数		建 設 業		製 造 業		卸・小売業		そ の 他	
	件数	負債額	件数	負債額	件数	負債額	件数	負債額	件数	負債額
昭和58年	139	1 534 600	44	424 700	22	290 700	47	578 900	26	240 300
59	172	2 751 100	63	1 075 100	29	677 700	59	826 300	21	172 000
60	144	2 676 400	49	630 500	22	907 300	50	384 300	23	754 300
60. 8	12	839 500	4	135 000	2	665 000	6	39 500	—	—
9	19	150 500	9	78 000	—	—	7	49 500	3	23 000
10	9	89 000	3	57 000	2	9 000	4	23 000	—	—
11	6	25 500	3	3 500	2	16 000	—	—	1	6 000
12	18	126 800	7	49 000	2	11 000	7	63 800	2	3 000
61. 1	5	35 000	2	13 000	1	6 000	2	16 000	—	—
2	13	127 800	4	57 600	2	19 000	5	49 000	2	2 200
3	7	114 500	3	37 000	1	70 000	2	6 000	1	1 500
4	12	191 000	3	66 700	4	29 000	2	48 000	3	47 300
5	11	187 000	4	61 500	3	57 000	3	39 500	1	29 000
6	8	71 000	1	20 000	4	47 000	3	4 000	—	—
7	11	219 800	4	60 000	2	150 000	2	4 800	3	5 000
8	9	174 500	4	22 500	1	50 000	4	102 000	—	—

(注) 負債額1千万円以上。

資料：東京商工リサーチ水戸支店 (TEL.0292-24-2741)

14. 家計主要指標(水戸市・全国)

(単位:円,%)

年 月	動 労 者 世 帯								全 世 帯		(6) 消費者 物 価 指 数
	実 収 入	(1) 可 処 分 所 得	消 費 支 出	(2) 黒 字	貯 蓄 純 増	(3) 平 均 消 費 性 向	(4) 実 質 実 収 入 指 数	(4) 実 質 消 費 支 出 指 数	消 費 支 出	(5) エ ン ゲ ル 係 数	
水 戸 市											
昭和57年	434 035	364 441	288 179	76 262	55 875	79.1	124.6	115.3	272 504	24.0	108.5
58	412 651	343 559	297 569	45 990	25 994	86.6	115.9	116.5	274 943	24.5	110.9
59	427 992	360 095	290 985	69 110	47 552	80.8	117.7	111.5	274 042	25.1	113.3
60. 5	333 275	265 351	260 340	5 012	△19 608	98.1	89.1	97.0	245 313	30.1	116.5
6	616 854	512 960	257 665	255 295	171 409	50.2	165.4	96.3	251 440	27.9	116.2
7	529 580	449 937	302 940	146 997	159 260	67.3	141.8	113.0	276 589	25.5	116.4
8	306 681	260 224	245 625	14 600	△14 382	94.4	82.5	92.1	234 246	29.0	115.8
9	354 108	301 235	268 150	33 085	24 394	89.0	94.6	99.9	249 735	28.2	116.6
10	365 189	308 467	295 519	12 949	△18 194	95.8	96.4	108.7	276 717	25.0	118.1
11	373 298	311 039	305 109	5 931	△28 300	98.1	99.8	113.6	297 080	22.0	116.6
12	1 146 918	992 073	523 185	468 888	386 705	52.7	305.7	194.4	460 154	19.7	116.9
61. 1	393 385	323 474	370 731	△47 257	△31 582	114.6	104.9	137.8	350 319	18.5	116.8
2	385 727	314 952	299 855	15 098	31 688	95.2	103.6	112.3	282 187	22.3	116.0
3	485 943	402 974	410 528	△7 553	△12 517	101.9	130.1	153.2	382 763	18.3	116.4
4	378 609	311 261	319 625	△8 365	△8 876	102.7	101.1	118.9	296 325	23.4	116.7
5	393 112	311 341	278 307	33 034	5 715	89.4	104.5	103.1	254 175	27.2	117.2
全 国											
昭和57年	393 014	335 526	266 063	69 464	38 401	79.3	104.4	103.7	253 169	28.2	107.7
58	405 517	344 113	272 199	71 914	41 401	79.1	105.7	104.2	259 521	27.8	109.7
59	424 025	359 353	282 716	76 637	41 463	78.7	108.2	105.9	266 319	27.4	112.1
60. 5	361 289	285 496	268 428	17 067	△3 846	94.0	90.2	98.4	257 273	28.8	114.5
6	576 980	482 704	274 972	207 732	129 426	57.0	144.0	100.8	256 609	28.4	114.6
7	548 479	462 747	307 498	155 250	124 563	66.5	136.7	112.6	281 604	26.7	114.7
8	389 183	327 579	283 083	44 496	14 858	86.4	98.0	104.7	266 596	28.4	113.6
9	360 473	302 065	265 286	36 778	10 552	87.8	89.9	97.1	249 416	28.8	114.7
10	362 020	301 722	272 637	29 085	7 621	90.4	89.0	98.5	264 096	28.2	116.3
11	367 931	308 236	266 648	41 589	14 028	86.5	91.4	97.3	257 024	27.5	115.1
12	948 071	817 437	412 003	405 434	295 599	50.4	235.3	150.2	378 402	26.1	115.2
61. 1	353 399	293 261	272 683	20 578	18 975	93.0	87.6	99.2	261 791	24.1	115.4
2	357 868	296 489	250 102	46 387	11 343	84.4	89.0	91.4	239 053	27.7	114.9
3	409 940	343 472	313 358	30 115	8 043	91.2	102.3	114.8	294 406	25.4	114.6
4	367 542	298 519	295 473	3 046	△17 285	99.0	91.4	107.9	284 079	25.4	115.0
5	373 954	300 658	276 162	24 496	△479	91.9	92.3	100.2	263 879	28.4	115.8

(注) (1) 実収入-非消費支出 (2) 可処分所得-消費支出
 (3) 消費支出÷可処分所得 (4) 当該項目(55年=100)÷消費者物価指数
 (5) 食料費÷消費支出 (6) 昭和55年=100

資料: 総務庁統計局

15. 1ヵ月1世帯当たりの実収入および実支出 (水戸市, 勤労者世帯)

(単位：世帯, 人, 歳, 円)

年 月	集 計 世 帯 数	世 帯 人 員	有 業 人 員	世 帯 主 の 年 齢	実 収 入	勤 め 先 収 入		そ の 他 の 実 収 入	実 支 出	消 費 支 出	
						う ち 世 帯 主	妻			計	
昭和57年	64	3.62	1.46	45.4	434 035	405 292	368 136	32 724	28 743	357 773	288 179
58	59	3.66	1.56	41.1	412 651	384 659	343 948	35 093	27 992	366 661	297 569
59	63	3.67	1.60	41.5	427 992	392 274	353 285	35 048	35 718	358 882	290 985
60. 5	60	3.82	1.42	41.4	333 275	325 995	293 988	25 381	7 280	328 263	260 340
6	57	3.68	1.47	42.4	616 854	592 992	538 125	45 353	23 862	361 558	257 665
7	57	3.61	1.47	43.0	529 580	511 626	471 272	35 523	17 954	382 583	302 940
8	56	3.55	1.43	41.9	306 681	298 087	271 150	21 067	8 594	292 081	245 625
9	56	3.70	1.46	41.6	354 108	326 851	285 376	32 623	27 257	321 024	268 150
10	54	3.78	1.59	42.6	365 189	338 081	288 776	34 758	27 108	352 240	295 519
11	56	3.86	1.55	41.8	373 298	348 611	311 186	28 080	24 687	367 367	305 109
12	59	3.83	1.56	41.8	1 146 918	1 119 708	964 524	95 941	27 210	678 030	523 185
61. 1	58	3.88	1.64	42.7	393 385	370 106	316 351	41 036	23 279	440 642	370 731
2	57	3.86	1.61	43.1	385 727	375 592	324 137	42 028	10 135	370 630	299 855
3	57	3.72	1.58	43.6	485 943	456 743	410 110	36 634	29 200	493 496	410 528
4	57	3.63	1.60	43.1	378 609	361 217	318 463	39 947	17 392	386 974	319 625
5	56	3.57	1.61	43.9	393 112	379 628	322 151	51 677	13 484	360 078	278 307

年 月	実 支 出											非 消 費 支 出
	消 費					支 出						
	食 料	住 居	光 熱・ 水 道	家 具・ 家 事 用 品	被 服 及 び 履 物	保 健 医 療	交 通 通 信	教 育	教 娯	養 養	そ の 他 の 消 費 支 出	
昭和57年	65 646	10 837	14 230	12 214	22 694	5 601	31 629	8 242	25 764	91 323	69 594	
58	64 814	17 507	14 523	10 782	20 793	8 522	34 536	9 278	24 141	92 674	69 091	
59	70 099	12 267	15 498	14 249	20 707	7 400	31 172	9 514	23 643	86 436	67 897	
60. 5	74 859	10 220	15 415	7 214	21 758	4 925	22 662	11 149	26 037	66 101	67 924	
6	72 405	6 775	11 820	7 921	18 451	3 817	26 385	11 097	28 441	70 554	103 893	
7	72 909	10 184	11 313	20 407	25 561	7 376	34 479	12 056	24 551	84 105	79 643	
8	70 155	11 255	10 179	8 841	21 103	5 531	18 328	5 302	23 234	71 696	46 457	
9	70 000	9 028	12 257	9 138	19 738	5 355	26 650	8 469	35 791	71 723	52 874	
10	69 177	17 472	11 988	11 138	17 414	9 070	37 210	17 037	26 976	78 037	56 721	
11	65 118	10 855	13 908	14 589	16 710	11 698	44 239	11 741	33 107	83 143	62 259	
12	90 667	22 279	17 533	22 362	46 014	8 871	79 507	10 952	56 830	168 171	154 845	
61. 1	64 091	5 770	17 987	16 583	27 854	6 227	64 927	10 140	28 472	128 681	69 911	
2	65 073	8 623	19 796	10 751	18 399	9 109	57 270	11 257	24 536	75 040	70 775	
3	72 490	14 132	17 707	10 953	35 356	12 712	45 063	29 555	29 493	143 066	82 968	
4	71 208	7 607	14 746	13 743	22 231	22 723	26 814	13 853	28 952	97 747	67 349	
5	71 123	8 521	13 717	11 846	21 810	9 157	23 894	8 953	24 468	84 819	81 771	

資料：総務庁統計局

16. 消費者物価指数（水戸市）

（昭和55年=100）

年 月	総 合	対前月	対前年	食 料	穀 類	魚 介 類	肉 類	野 菜 海 草	外 食	住 居
		上 昇 率 (%)	(同月) 上 昇 率 (%)							
昭和58年	110.9	—	2.2	112.3	113.7	116.6	106.6	120.1	114.5	112.2
59	113.3	—	2.2	115.4	117.8	113.7	106.5	127.0	119.8	113.3
60	116.2	—	2.6	117.3	120.2	118.9	105.5	118.3	123.0	117.3
60. 7	116.4	0.2	3.5	118.8	120.2	126.0	106.0	131.5	123.2	118.1
8	115.8	△ 0.5	4.3	119.2	120.1	137.7	106.1	120.7	123.2	118.1
9	116.6	0.7	2.0	116.2	120.1	119.0	104.0	115.7	123.2	118.1
10	118.1	1.3	2.5	119.1	120.2	117.6	102.9	120.3	123.9	118.6
11	116.6	△ 1.3	1.6	115.3	121.0	115.6	102.2	106.8	124.1	118.8
12	116.9	0.3	2.0	115.6	121.0	115.1	102.1	113.5	124.1	118.9
61. 1	116.8	△ 0.1	1.0	118.5	121.0	117.4	102.6	132.0	124.6	119.0
2	116.0	△ 0.7	1.4	118.0	121.5	118.5	102.1	128.4	125.0	119.1
3	116.4	0.3	0.7	118.2	121.7	121.0	102.0	125.3	126.3	119.2
4	116.7	0.3	0.4	118.0	121.6	121.7	101.3	124.6	125.8	119.8
5	117.2	0.4	0.6	117.3	121.8	116.5	101.3	124.9	126.0	119.9
6	116.5	△ 0.6	0.3	116.1	121.9	112.6	102.0	115.1	126.1	120.2
7	115.6	△ 0.8	△ 0.7	115.2	121.9	108.2	102.3	117.2	126.3	120.1

年 月	光 熱・ 水 道	家 具・ 家 事 用 品	被 服 及 び 履 物	保 健 医 療	交 通 通 信	自 動 車 等	教 育	教 養 娛 楽	諸 雑 費	生 鮮 食 品 を 除 く 総 合
						関 係 費				
昭和58年	109.0	105.8	107.4	106.0	107.8	104.1	125.5	111.4	110.9	110.4
59	107.5	107.0	111.2	110.1	108.2	102.6	132.4	113.9	112.6	112.8
60	106.1	111.3	117.5	116.5	110.9	103.5	138.6	117.7	114.0	115.9
60. 7	106.2	111.5	111.6	117.1	111.2	103.3	140.0	117.2	113.9	115.5
8	106.2	111.6	99.7	117.1	112.0	104.5	140.0	119.2	113.9	114.7
9	106.2	111.9	122.1	117.4	111.8	104.8	140.0	118.2	113.9	116.9
10	106.2	111.5	126.8	117.5	111.7	104.4	140.0	118.3	114.1	117.4
11	105.2	111.5	126.5	117.5	111.5	104.2	140.0	118.1	114.3	117.2
12	104.8	112.0	127.0	117.5	111.6	104.1	140.0	118.6	114.5	117.4
61. 1	104.6	111.6	115.0	117.5	111.5	103.9	140.0	118.6	114.4	116.3
2	104.6	111.8	109.2	117.5	111.4	103.9	140.0	118.2	114.7	115.7
3	104.2	111.9	111.7	117.5	111.3	103.5	140.0	119.0	114.5	116.1
4	108.3	112.0	111.4	119.0	110.6	102.2	145.0	118.9	114.5	116.4
5	108.0	111.7	118.8	119.1	110.2	101.4	145.0	118.9	117.9	117.2
6	102.6	111.9	119.0	118.6	109.5	100.4	145.0	119.3	118.0	116.9
7	100.4	110.9	117.6	118.9	108.9	98.9	145.0	118.0	117.3	116.3

（注）（1）水戸市の指数は、後日総務庁統計局が公表する指数と異なる場合もある。

資料：県統計課

17. 卸売物価指数(全国)

(昭和50年=100)

年 月	総 合	対前月	対前年	食 料 品	製 材・ 木 製 品	鉄 鋼	化学製品	石 油・ 石 炭	電 気・ ガ ス
		上 昇 率 (%)	(同月) 上 昇 率 (%)						
昭和58年	101.2	—	△ 0.7	107.5	87.9	99.5	95.0	114.2	112.0
59	101.3	—	0.1	110.3	87.4	99.6	94.0	107.3	112.9
60	100.5	—	△ 0.8	110.5	87.4	98.8	92.7	107.0	113.3
60. 7	100.6	0.0	△ 0.8	110.7	87.1	98.7	92.6	107.8	118.0
8	100.5	△ 0.1	△ 1.0	110.8	87.3	98.5	92.5	106.7	118.0
9	100.3	△ 0.2	△ 1.3	110.9	87.1	98.6	92.4	105.3	118.0
10	99.7	△ 0.6	△ 1.5	110.4	86.9	98.5	92.4	104.9	111.8
11	99.4	△ 0.3	△ 1.8	110.1	87.2	97.9	92.2	104.3	111.8
12	99.2	△ 0.2	△ 2.0	110.4	87.4	97.4	92.1	103.2	111.8
61. 1	99.0	△ 0.2	△ 2.2	110.2	87.3	97.0	91.8	103.2	111.8
2	98.5	△ 0.5	△ 2.8	110.3	87.2	96.1	90.8	99.9	111.8
3	97.9	△ 0.6	△ 3.1	110.3	86.6	95.2	90.2	96.5	111.8
4	97.0	△ 0.9	△ 3.9	110.0	85.5	94.5	89.3	90.2	111.8
5	96.8	△ 0.2	△ 3.9	110.9	85.1	93.7	88.5	89.8	111.8
6	96.1	△ 0.7	△ 4.5	111.2	84.9	93.5	87.9	86.8	103.1
7	95.6	△ 0.5	△ 5.0	111.2	84.5	93.2	87.1	82.6	109.2

資料：日本銀行調査統計局

18. 生活保護

(単位：世帯，‰，人)

年度・月	被 保 護 世 帯	被 保 護 実 人 員	保 護 率	生 活 扶 助 人 員	住 宅 扶 助 人 員	教 育 扶 助 人 員	医 療 扶 助 人 員	そ の 他 扶 助 人 員
昭和58年度	7 992	15 000	5.6	12 631	7 626	2 901	9 317	22
59	8 008	14 798	5.5	12 346	7 545	2 853	9 211	18
60	7 954	14 394	5.3	11 921	7 484	2 658	9 381	22
60. 7	7 941	14 401	5.3	11 894	7 380	2 628	9 499	16
8	7 927	14 336	5.3	11 828	7 355	2 602	9 418	16
9	7 931	14 337	5.3	11 855	7 419	2 618	9 433	12
10	7 957	14 393	5.3	11 906	7 526	2 644	9 622	11
11	7 982	14 485	5.3	12 020	7 617	2 699	9 672	13
12	7 989	14 444	5.3	11 940	7 592	2 653	9 529	14
61. 1	7 966	14 342	5.3	11 889	7 520	2 638	9 413	12
2	7 942	14 239	5.2	11 829	7 496	2 630	9 375	21
3	7 941	14 210	5.2	11 823	7 462	2 663	9 169	78
4	7 880	14 002	5.1	11 634	7 340	2 556	8 992	32
5	7 846	13 848	5.1	11 502	7 263	2 494	9 170	21
6	7 824	13 793	5.0	11 470	7 239	2 489	9 156	13
7	7 802	13 740	5.0	11 436	7 205	2 478	9 039	10

- (注) (1) 停止中も含む。
 (2) 保護率=被保護実人員÷毎月推計人口。
 (3) その他は、生業、出産、葬祭扶助である。

資料：県社会福祉課

19. 消費生活相談

(単位：件)

年 月	受付 件数	内 容 別 相 談 件 数													
		安 全 衛 生	役 務 品 機	質 質 能	法 規 基 準	価 格 金	計 量 目	表 示 告	販 売 方 法	契 約 (解 約)	接 客 対 応	包 装 器 器	施 設 備	買 物 相 談	生 活 知 識
昭和58年	3 246	440	979	—	204	—	—	—	1 869	—	—	—	31	—	566
59	3 989	402	1 016	194	206	16	72	—	2 657	—	2	8	183	168	237
60	5 151	374	1 169	110	265	11	84	652	2 657	192	3	4	249	240	173
60. 7	667	42	102	9	17	—	11	68	426	17	—	1	24	22	11
8	394	30	103	6	24	1	4	46	202	14	1	—	10	17	7
9	418	26	88	12	25	1	9	40	211	16	—	2	34	11	12
10	467	36	126	13	32	—	6	66	203	21	1	1	16	27	20
11	372	20	61	10	16	1	5	68	174	16	—	—	23	15	21
12	393	20	97	7	17	1	5	88	209	17	—	—	31	14	8
61. 1	333	17	65	17	16	1	8	60	164	12	—	—	32	26	4
2	370	18	77	6	10	1	8	83	192	15	1	3	24	17	10
3	345	15	54	8	16	—	5	71	186	10	—	—	40	15	7
4	367	21	39	6	6	—	2	64	163	12	—	—	52	48	19
5	402	11	34	2	12	1	3	59	143	19	—	—	96	52	31
6	450	18	48	8	11	1	3	40	148	26	—	—	133	52	27
7	466	19	59	10	21	2	5	45	139	23	—	3	125	48	27

(注) 販売方法、契約(解約)、接客対応の昭和58年、59年数値は
販売方法+契約(解約)+接客対応として計上した。

資料：県消費生活センター (TEL.0292-24-4722)

20. 建築主別建築着工

(単位：千m²、百万円)

年 月	総 数		建 築 主					
			官 公 庁		会社その他の法人		個 人	
	床 面 積	工事費予定額	床 面 積	工事費予定額	床 面 積	工事費予定額	床 面 積	工事費予定額
昭和58年	4 929	533 199	606	95 299	1 619	174 938	2 704	262 962
59	5 682	604 497	568	83 148	2 297	243 712	2 817	277 637
60	5 057	528 928	555	82 538	1 697	168 175	2 806	278 214
60. 7	460	49 902	38	6 065	165	18 175	256	25 662
8	368	38 175	59	8 260	116	10 642	192	19 274
9	361	40 662	53	9 059	111	11 799	197	19 803
10	431	48 440	38	6 314	149	17 687	244	24 439
11	441	41 521	53	5 126	148	12 270	240	24 126
12	452	52 561	74	12 513	130	15 627	249	24 421
61. 1	337	34 359	39	5 307	115	10 210	183	18 842
2	395	42 263	24	3 115	141	15 622	230	23 526
3	428	44 561	43	6 905	122	11 425	263	26 231
4	402	42 641	26	3 873	121	13 098	254	25 670
5	400	38 813	50	6 545	121	10 178	229	22 091
6	478	55 074	49	7 868	190	23 277	239	23 929
7	476	52 471	59	9 776	159	16 022	258	26 673

(注) 官公庁とは、国、都道府県、市町村を加えたものである。

資料：県建築指導課

21. 着工新設住宅

(単位：戸，㎡)

年 月	総 数		持 家		貸 家		給 与 住 宅		分 譲 住 宅	
	戸 数	床 面 積	戸 数	床 面 積	戸 数	床 面 積	戸 数	床 面 積	戸 数	床 面 積
昭和58年	24 931	2 284 774	13 822	1 663 703	7 668	316 013	471	41 395	2 970	263 663
59	26 804	2 410 247	14 017	1 710 945	9 338	404 963	435	40 473	3 014	254 048
60	26 478	2 366 200	13 904	1 719 580	9 944	422 187	313	23 275	2 317	201 158
60. 7	2 228	213 677	1 317	164 559	595	24 951	45	1 734	271	22 433
8	1 816	163 228	972	120 361	649	28 037	66	3 640	129	11 190
9	1 685	157 654	1 006	123 850	512	19 454	22	1 627	145	12 723
10	2 346	209 057	1 255	151 768	915	40 636	16	2 152	160	14 501
11	2 513	209 898	1 085	138 199	1 194	50 290	10	1 079	224	20 330
12	2 866	229 592	1 179	145 491	1 367	56 915	47	3 411	273	23 775
61. 1	1 997	166 345	894	107 178	903	41 205	19	1 752	181	16 210
2	2 158	193 919	1 171	142 103	781	34 373	31	1 470	175	15 973
3	2 146	207 082	1 315	159 952	679	32 528	11	1 500	141	13 102
4	2 133	210 250	1 269	158 171	610	27 879	25	2 897	229	21 303
5	2 045	192 758	1 103	138 230	715	34 109	13	586	214	19 833
6	2 038	192 047	1 166	143 870	664	28 952	7	1 242	201	17 983
7	2 234	210 178	1 282	156 600	690	29 913	27	2 196	235	21 469

資料：建設省建設経済局

22. レジャー状況

(単位：円，件，人，台)

年 月	勤 労 者 世 帯 (水戸市)		旅 券 発 行 件 数 (観光訪問・その 他個人的目的)	大 洗 水 族 館 利 用 者 数	筑 波 ス カ イ ラ イ ン 利 用 台 数		
	外 食 費	教 養 娛 楽 費 (印刷物・聴視観 覧料・旅行費等)			二 輪 車	乗 用 車	バ ス ・ そ の 他
昭和58年	10 912	24 141	34 010	※ 529 764	※ 12 687	※ 192 299	※ 8 541
59	11 190	23 643	34 613	※ 519 920	※ 16 431	※ 220 617	※ 8 952
60	37 422	※ 526 138	※ 15 369	※ 198 924	※ 6 268
60. 7	12 892	24 551	3 266	54 370	1 262	12 962	507
8	13 718	23 234	3 877	118 477	1 808	28 339	433
9	11 175	35 791	3 178	36 003	1 127	16 209	532
10	11 421	26 976	2 897	28 148	1 611	18 919	1 159
11	12 308	33 107	2 971	27 905	1 171	22 062	814
12	18 068	56 830	2 957	8 906	705	8 995	146
61. 1	15 355	28 472	3 311	32 502	884	19 405	151
2	12 889	24 536	3 429	22 008	674	10 271	88
3	12 599	29 493	3 397	45 382	1 582	15 503	462
4	12 725	28 952	3 081	36 348	1 657	19 457	793
5	12 019	24 468	3 409	90 208	1 774	24 300	1 755
6	3 160	41 166	1 541	16 490	765
7	4 386	54 069	1 190	12 561	414

- (注) (1) 「外食」「教養娯楽」は、抽出調査によるため対象は水戸市内の少数世帯に限られている。
 (2) 筑波スカイライン利用台数は風返し料金所を通過したもの。また貨物、路線バスも含まれる。
 (3) ※は年度数値。

資料：総務庁統計局 県国際交流課
 県県民生活課 県道路公社

23. 交通事故発生件数

(単位：人、件)

年 月	発生件数	死 者	負 傷 者	原 因 別 発 生 件 数								
				安 全 運 転 義 務 違 反			酒 酔 い	最 高 速 度 違 反	追 越 し	徐 行	一 時 停 止 違 反	
				わ き 見 方 不 注 意	安全速度	ハンドルのブレーキ操作不適當						
昭和58年	10 531	341	13 542	3 828	881	258	270	473	260	676	872	
59	9 886	354	12 845	3 267	919	316	272	474	260	548	804	
60	10 790	407	14 024	3 928	833	262	256	508	195	631	963	
60. 8	1 006	33	1 391	349	86	19	24	46	21	67	87	
9	891	31	1 148	324	61	16	16	38	20	56	94	
10	956	31	1 191	344	89	24	20	44	12	62	82	
11	976	43	1 212	382	77	12	22	53	24	58	83	
12	1 046	41	1 279	325	78	26	33	54	24	51	111	
61. 1	856	30	1 106	294	47	26	25	55	16	40	70	
2	708	22	910	215	61	29	26	36	8	34	61	
3	969	35	1 234	334	75	26	35	44	17	47	82	
4	927	32	1 189	312	68	30	28	58	22	60	69	
5	989	28	1 260	342	75	28	25	45	18	62	96	
6	980	28	1 285	333	69	20	27	48	24	63	96	
7	1 013	27	1 300	353	75	23	18	51	20	81	98	
8	1 047	37	1 426	407	77	20	14	53	24	68	83	

(注) 原因別発生件数はうち書のため、その計は発生件数と一致しない。

資料：県警察本部交通企画課

24. 自動車保険請求相談

(単位：件)

年 月	総 数			自 賠			保 障			任 意		
	被害者	加害者	その他	被害者	加害者	その他	被害者	加害者	その他	被害者	加害者	その他
昭和58年	760	399	323	461	280	250	16	2	4	228	100	60
59	747	247	369	590	208	326	27	1	7	129	38	34
60	890	348	346	494	261	317	20	2	6	376	85	23
60. 8	88	28	32	46	22	29	1	—	—	41	6	3
9	71	31	26	38	21	24	2	—	—	31	10	2
10	96	26	40	54	16	38	5	1	2	37	9	—
11	73	33	37	53	26	36	3	—	1	17	7	—
12	77	22	33	37	18	32	2	—	—	38	4	1
61. 1	73	35	25	48	26	25	1	2	—	24	7	—
2	85	27	19	51	25	18	5	—	1	29	2	—
3	76	36	15	48	34	15	—	—	—	28	2	—
4	87	29	9	56	26	9	2	—	—	29	3	—
5	109	24	7	53	20	7	1	—	—	55	4	—
6	89	37	17	45	24	16	—	—	—	44	13	1
7	96	31	14	58	18	13	2	—	1	36	13	—
8	98	26	16	46	21	13	3	—	—	49	5	3

(注) (1) 自賠、保障、任意はうち書のため総数と合計は一致しない。

(2) 自賠＝自動車損害賠償責任保険。保障＝政府保障事業で、保険によらず直接運輸大臣あて請求するもの(無保険・引き逃げ)。任意＝民間の保険。

資料：日本損害保険協会水戸自動車保険請求相談センター
(TEL0292-26-1693)

25. 刑法犯罪発生件数

(単位：件)

年 月	総 数 (認知件数)	凶 悪 犯	粗 暴 犯	窃 盗	知 能 犯	風 俗 犯	そ の 他
昭和58年	25 206	148	1 152	21 739	1 718	132	317
59	28 074	173	1 197	24 230	2 025	71	378
60	30 487	165	1 206	26 630	1 932	99	455
60. 7	2 653	16	82	2 317	210	6	22
8	2 629	15	75	2 294	203	7	35
9	2 518	13	119	2 182	154	11	39
10	2 862	12	63	2 546	194	10	37
11	2 521	15	75	2 239	131	13	48
12	2 500	9	130	2 222	102	17	20
61. 1	2 113	8	127	1 866	86	6	20
2	2 019	5	68	1 801	119	5	21
3	2 389	12	58	2 060	234	3	22
4	2 522	11	87	2 157	245	2	20
5	2 659	14	110	2 154	332	5	44
6	2 671	24	94	2 325	192	5	31
7	2 313	17	107	1 986	159	7	37

資料：県警察本部刑事総務課

26. 火災発生件数

(単位：件，世帯，人，棟)

年 月	発生件数	罹災世帯数	罹災人員数	死 傷 者 数		焼損棟数	焼 損 面 積		損 害 額 (千円)
				死 者	負 傷 者		建 物 (㎡)	林 野 (a)	
昭和58年	1 558	675	2 355	51	125	1 229	51 686	1 923	3 898 411
59	1 893	758	2 660	62	168	1 425	72 902	3 357	6 536 878
60	1 722	762	2 710	47	131	1 341	53 044	2 496	4 640 841
60. 7	90	52	174	3	15	89	2 327	23	125 412
8	139	65	220	3	11	114	3 618	75	331 070
9	100	49	196	2	13	89	2 597	1	460 333
10	109	45	162	3	9	88	4 866	—	395 478
11	88	64	245	5	7	95	3 780	44	274 722
12	167	86	259	5	11	136	5 289	33	334 526
61. 1	238	82	294	7	17	149	6 971	491	573 339
2	233	75	273	1	16	136	4 038	1 294	188 222
3	230	74	344	4	15	122	5 033	1 182	451 340
4	228	79	266	10	20	140	6 256	1 582	496 962
5	130	63	194	3	17	109	4 564	254	269 571
6	107	34	147	2	17	85	3 795	61	406 376
7	56	22	86	3	7	44	1 632	—	114 255

資料：県消防防災課

初めての海外

統計課・農林経済グループ

戸田豊作

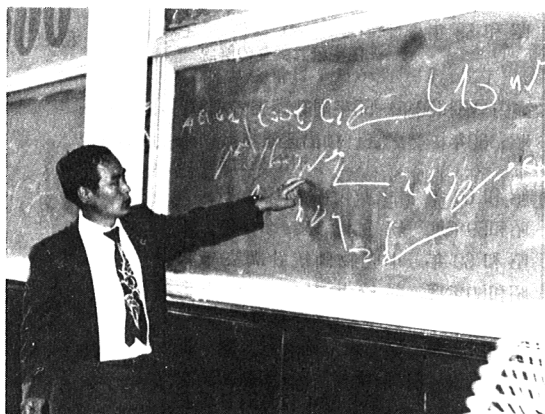
私は、8月20日～25日の5泊6日で、中国速記90周年記念学術交流会に、日本速記友好訪華団員5名のうちの一員として、中国の速記協会から招待を受け、公式訪問の光栄に浴した。

さて、何をどう書こうか迷ったが、出発の20日、予定の時間になっても人がそろわず気をもんでいたというところは、関係ないから省略するね。(そう思いながら、書きちゃった。)北京には午後2時10分に着き、出迎えの人たちと簡単なあいさつをかわした後、そのままホテルに、ホテルで鍵のかけ方がわからず「ガチャガチャ」やっていたら、外人が出てきて教えてくれた。(もしかしたら、自分が外人なのかな。)

夜は盛大な宴会、中国では生ものは食べる習慣がないということで、「サシミ」はおろか「生野菜」も出てこない。キュウリは油いためになって出てくるし、トマトと玉子を混ぜ合わせて煮込んだスープが出てきた。食後のデザートが心配になったが、さすがにスイカとメロンは生のまま出てきて安心した。小さい緑色のものを漬物と思って遠慮なく食べたら、その辛いこと辛いこと、思わず夢の世界へ、涙は出てくるし、鼻水まで出てきて、しばらく何も食べられなかった。

宴会の後、タクシーで街に出かけたが、運転手は女性、見ると大型バスの運転手も女性の姿が目につく、ホテルでもそうだったが美人が多い。しかし、美人の顔はふだん統計課で見慣れているから、別に気にもとめない。思いはただ、翌21日の中国速記90周年記念学術交流会の開会式のこのみ。

21日午前の記念大会の開会式には、中国各地区の代表200名とともに、私たち5名も出席。午後競



技大会を参観してから、大会関係者との座談会。

22日の午前と23日は、観光で「故宮」、「万里の長城」、「明の十三陵」、「頤和園」と強行日程で廻る。この間中国の各地区の出席者は代表大会、競技大会の採点、私たちばかりがいい思いをしていて、悪い気がした。

22日の午後は、まずトップで私が日本速記の実演、そして即読み返し、大きな拍手が心に残った。続いて、同行の2人が交代で講演、その日も無事終わってほっと一息。

24日午前は買い物、午後が閉会式。25日に帰り、東京で速記関係者とのインタビュー、家に着いたのは夜の11時近かった。

今回の旅を終えて、忙しかったけれども、とにかく日本を離れたのが初めてだから、いい思い出になった。片言の中国語での会話、わからないときには筆談、行く先々での親切なもてなし、ただ一つ残念だったのは、武漢のペンフレンドと電話でお話しようと思ったが、できなかったこと。強行日程の中、中国の電話はすぐにつながらずに不便だ。

よき夏の思い出として、いつまでも心に残る。

【新着資料案内】 【新着資料案内】

この資料は、昭和61年7月中に統計課に到着した主なものです。ご利用下さい。

資料室 本庁舎地下1階 TEL 0292-21-8111(内線2238・2239)

行政資料名	発行所(者)	行政資料名	発行所(者)
中央省庁関係		県内市町村関係	
昭和58年 日本 の 住宅 一住宅統計調査の解説一	総務庁	試験研究成果から普及に移せる技術 昭和59年度 日立北部地区人工礁漁場 造成事業調査報告書	改良普及課 水産試験場
地域メッシュ統計地図 (昭和50年～55年国勢調査の増減)	"	昭和61年度 事業計画概要書	農地管理課
昭和60年国勢調査 抽出速報集計結果 (1%抽出集計結果)	"	昭和60年度 人事委員会年報	人事委員会
昭和60年 住民基本台帳人口移動報告年報	"	都道府県関係	
昭和59年度 統計基準年報	"	日立市の統計1986	日立市
昭和60年 小売物価統計調査年報	"	結城市第2次総合計画(後期基本計画)	結城市
昭和60年度 学校基本調査報告書 (高等教育機関編)	文部省	昭和61年度 統計ひたちおた 第二次総合計画 後期基本計画	常陸太田市
昭和59年 医療施設調査 病院報告 医師・歯科医師・薬剤師調査	厚生省	大宮町総合計画 後期基本計画	友部町
昭和59年12月31日現在	"	昭和60年 大子町統計書	大子町
1985年 農業センサス 第1巻 都道府県別統計書 茨城県	農林水産省	第三次千代田村総合計画	千代田村
昭和60年 牛乳乳製品統計	"	関城町第2次総合計画	関城町
昭和60年 プラスチック製品統計年報	通商産業省	都道府県関係	
昭和60年 生コンクリート統計年報	"	昭和58年度 市町村民所得	福島県統計調査課
昭和60年 窯業・建材統計年報	"	昭和60年 商業統計調査結果報告書	"
昭和60年 ゴム製品統計年報	"	昭和60年 栃木県消費者物価指数年報	栃木県統計課
昭和60年 化学工業統計年報	"	昭和60年版 統計からみた群馬の経済	群馬県統計課
昭和59年 工業統計表 用地・用水編	"	昭和60年度 東京都社会指標の研究開発 一東京都社会指標・モデル指標①一	東京都統計調整課
昭和59年度 民鉄統計年報	運輸省	行政資料閲覧コーナー資料目録 (昭和61年3月31日現在)	富山県情報公開準備室
昭和60年 毎月勤労統計調査年報	労働省	産業連関表 一その仕組みと使い方一	福井県情報統計課
茨城県関係		昭和60年 商業統計調査結果報告 統計資料目録 昭和61年4月30日現在	山梨県統計調査課 長崎県情報統計課
昭和61年度版 広報・広聴 明日の茨城をつくるために '85知事へのたよりアンケート調査結果から '85～科学万博～	広報課	公社・会社・団体等関係	
茨城県行政組織等規程集	人事課	地方公共団体 OAプラン・ドウ・シー フォーラム茨城一茨城女性の10年そしてこれから一	栃地方自治情報センター 茨城婦人問題研究会 茨城新聞社
昭和59年度 茨城県決算状況調査表	財政課	常陽銀行創立50周年記念 この10年のあゆみ(昭和50年8月一昭和60年7月)	(株)常陽銀行
昭和59年度 茨城県歳入歳出決算書	"	原研三十年史	日本原子力研究所
昭和60年度 常陸川水門操作に伴う水 象水質調査報告書	地域計画課	国際青年年の記録	国際青年年事業推進会議
茨城テクノリネージュ構想 一情報システム編一	地域整備第二課	中小企業情報提供のシステム化調査報告書 一その基本構想一	栃茨城県中小企業振興公社 中小企業情報センター
昭和60年度 婦人保護事業の概要	婦人相談所	昭和60年度 機械工業の地域産業連関分析 に関する統計研究報告書(II)	栃機械振興協会経済研究所 栃全国統計協会連合会
昭和60年度 第11回 社会福祉施設職員 実務研究発表会入選作品集	社会福祉課	新築西広城市町村圏計画 後期基本計画	茨城県筑西広城 市町村圏事務組合
昭和61年度 高齢者対策の概要	高齢福祉課	資料目録(1986年版) 件名編	(助)特別区協議会資料室
昭和61年度 消費者行政の概要	県民生活課	昭和60年度 電気事業年報	東京電力(株)
昭和59年 茨城県衛生統計年報	医務課	昭和61年度 地方財政統計年報	(助)地方財務協会
昭和61年度 事務事業概要	商業振興課	新水戸地方広城市町村圏計画 後期基本計画	水戸地方広城市町 村圏協議会
茨城の園芸 一野菜・果樹・花き・特産一	流通園芸課	日本体育協会七十五年史	(助)日本体育協会
農林水産試験研究の主要成果	改良普及課	昭和61年版 都市交通年報	(助)運輸経済研究センター

