

# 目 次

歳時記	1
今月の主な動き	2
調査から 平成元年度学校保健統計調査結果概要	4
県人口283万を超える	14
主要経済指標	18
人口	
1. 世帯、人口および人口移動	20
2. 市町村別人口と世帯	20
労働	
3. 産業別賃金指数(現金給与総額)	22
4. 産業別雇用指数	22
5. 産業別労働時間(総実労働時間)	23
6. 職業紹介状況	23
農業	
7. 農産物の平均販売価格	24
鉱工業・エネルギー	
8. 鉱工業指数(季節調整済指数)	25
9. 産業別電力消費量	28
10. 石油製品販売量	28
金融・経済	
11. 金融機関別実質預金・貸出残高	29
12. 県内金融経済	30
13. 企業倒産状況	30
喫煙室 ゴルフダイヤリー	39
新着資料案内	40
統計ニュース	41
家計・物価	
14. 家計主要指標(水戸市・全国)	31
15. 1ヵ月1世帯当たりの実収入および実支出 (水戸市, 勤労者世帯)	32
16. 消費者物価指数(水戸市)	33
17. 卸売物価指数(全国)	34
福祉	
18. 生活保護	34
19. 消費生活相談	35
建築	
20. 建築主別建築着工	35
21. 着工新設住宅(利用関係別)	36
その他	
22. レジャー状況	36
23. 交通事故発生件数	37
24. 自動車保険請求相談	37
25. 刑法犯罪発生件数	38
26. 火災発生件数	38

## 利 用 上 の 注 意

1. 統計表の数値は原則として単位未満は四捨五入
2. 「年」は暦年, 「年度」は4月から翌年の3月まで
3. 記 号
 

— 零または該当数字のないもの	r 訂正数字
0 該当数字が掲載単位未満のもの	△ 減少または出超
… 不詳のもの	x 秘密保持のため掲載をひかえたもの
p 暫定数字	



## 如 月 (2月)

3日は節分。立春の前日で、この日には門戸に柀(ヒイラギ)の枝に鯛の頭をつけたのをさし、日暮れには豆蒔きを行う。

●団地では豆蒔く声も遠慮がち

4日は立春。二十四気、則ち、春は立春・雨水・啓蟄・春分・清明・穀雨、夏は立夏・小満・芒種・夏至・小暑・大暑、秋は立秋・処暑・白露・秋分・寒露・霜降、冬は立冬・小雪・大雪・冬至・小寒・大寒の一つである。春の初めであるが、歌にあるように「春は名のみの風の寒さよ」で、まだまだ寒い。

●立つ春に腹も立ってくる寒さかな

11日は建国記念の日。昭和41年(1966)に、「建国をしのび国を愛する心を養う」ことを趣旨として、国民祝祭日の一つとして制定された。戦前は「紀元節」として祝われていた。

14日は、聖バレンタインデー。この日はカトリック教会の聖バレンタインの祭日で、女性が男性に愛の告白をする唯一の日とされている。

●ギリチョコをせめてもらいたいバレンタイン

20日。この日から水戸の偕楽園では、梅祭りが開幕し、3月31日まで開催される。同園内には古木を含めて約3千本の梅の木があり、県内外の観梅客で賑わう。

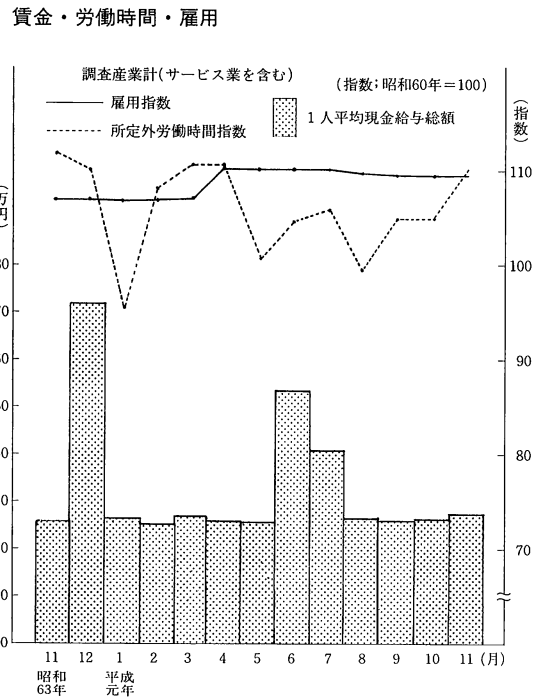
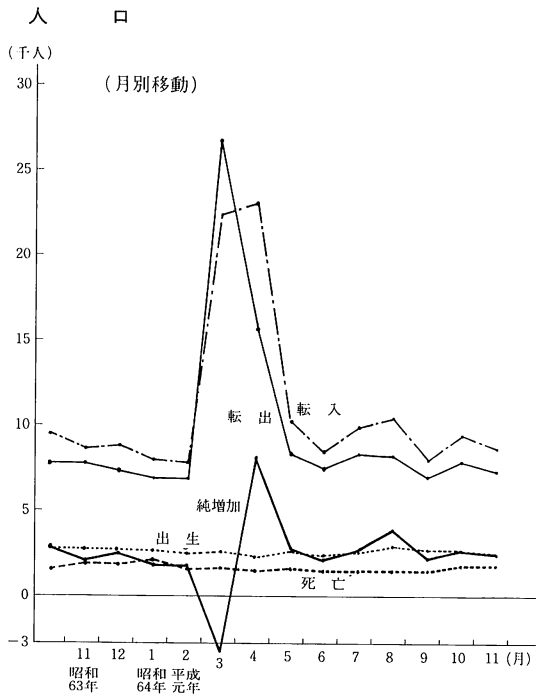
●早春に野立てと琴の梅祭り

## 2月のおもな行事

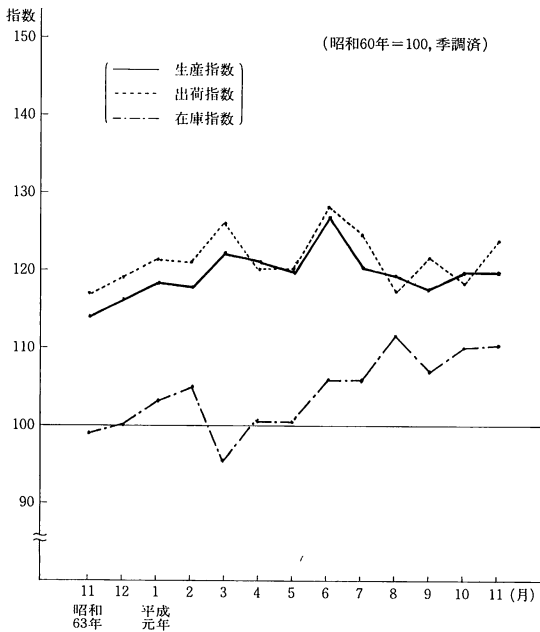
- 1～2日 関ブロ事業所サービス業事後報告会(群馬県)
- 1日 小売物価統計調査特別講習会(総務庁)
- 5～6日 平成2年国調準備打合せ会(静岡県)
- 6～7日 鉾田町統計調査員連絡協議会研修会(山梨県)
- 8～9日 個人企業経済調査説明会(東京都)
- 15日 関東甲信静ブロック統計主管課長会議(神奈川県)
- 15日 地域景気動向指数全国会議(静岡県)
- 15日 統計協会運営改善研究会(東京都)
- 20日 統計実務講習会(水戸市)
- 21～22日 統計資料利用研究会(大洗町)
- 22日 全国都道府県統計主管課庶務主務者・企画担当者会議(総務庁)
- 26日 市町村統計主管課長会議・茨城県統計協会総会(水戸市)
- 27～28日 統計グラフ指導者講習会(東京都)
- 28日 関東ブロック県民所得研究会(山梨県)

● 今月の主な動き

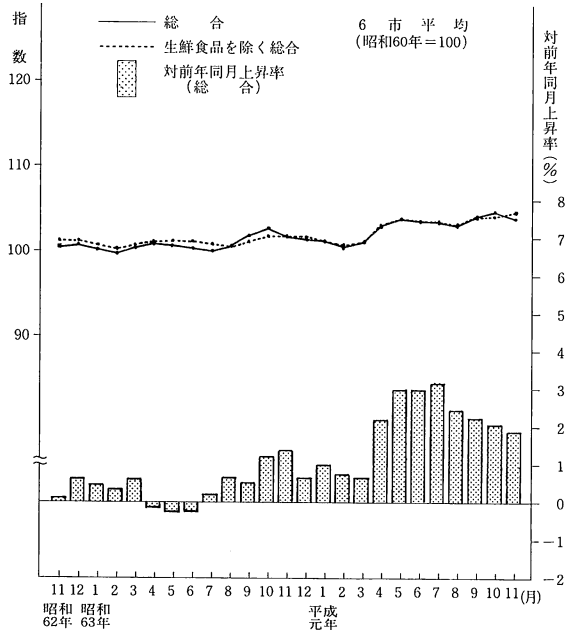
# 今月の主な動き



鉱工業指数(生産・出荷・在庫)



消費者物価指数



主な動きのあらまし……………企画部統計課

■人口(12月1日)

本県の人口は、11月中に2,213人増加し、12月1日現在で2,830,749人(男1,411,231人、女1,419,518人)となった。

内訳は、自然動態で944人(出生2,378人、死亡1,434人)増加し、社会動態で1,269人(転入8,560人、転出7,291人)増加した。対前年同月と比べると28,267人(1.01%)の増加

である。

市町村別では、増加が16市43町村、減少が4市22町村、増減なしが3町村である。

世帯数についても11月中に1,307世帯増加し817,213世帯となった。

■賃金・労働時間・雇用(11月)

1. 平均賃金の推移

11月の現金給与総額は、調査産業計で270,934円、前年同月比5.3%増(前月は3.3%増)であった。このうちきまって支給する給与は260,541円、前年同月比3.9%増(前月は3.8%増)であった。

また、きまって支給する給与のうち所定内給与は228,530円で、前年同月比3.8%増(前月は3.8%増)であり、超過労働給与は32,011円で、前年同月比3.6%増であった。

なお、物価上昇分を差し引いた実質賃金は、前年同月比3.5%増であった。

2. 労働時間

11月の総実労働時間は、調査産業計で179.7時間、前年同月比1.5%減(前月は0.4%増)であった。このうち所定内労働時間は159.8時間で、前年同月比1.7%減(前月は0.3%増)であった。

また、所定外労働時間は、調査産業計で19.9時間、前年同月比はもちあい(前月は1.1%増)となっている。

3. 雇用の動き

11月の常用雇用の動きを前年同月比によってみると2.0%増(前月は2.0%増)であった。

■鉱工業指数<生産・出荷・在庫>(11月分)

本県における平成元年11月の“鉱工業指数”(昭和60年=100)は、季節調整済指数で、生産が119.7、出荷が124.0、在庫が110.6で、前月比は、生産が△0.1%の低下、出荷が4.3%の上昇、在庫が0.4%の上昇であった。前年同月比(原指数)は、生産が4.5%の上昇、出荷が5.5%の上昇、在庫が11.7%の上昇であった。

業種別に前月比をみると生産では、鉱業、石油・石炭製品工業、一般機械工業等が上昇し、金属製品工業、電気機械工業、輸送機械工業等が低下した。出荷では、一般機械

工業、非鉄金属工業、食料品・たばこ工業等が上昇し、石油・石炭製品工業、繊維工業、鉱業等が低下した。在庫では、鉱業、精密機械工業、輸送機械工業等が上昇し、化学工業、一般機械工業、非鉄金属工業等が低下した。

特殊分類別にみると生産では、非耐久消費財、資本財が上昇し、耐久消費財、鉱工業用生産財等が低下した。出荷では、資本財、建設財等が上昇し、その他用生産財、耐久消費財が低下した。在庫では、その他用生産財、耐久消費財等が上昇し、資本財、非耐久消費財等が低下した。

■消費者物価指数(11月)

平成元年11月の茨城県消費者物価指数(6市平均)は、総合で103.7(昭和60年=100)となり、前月比1.0%の下落、前年同月比2.0%の上昇となった。

今月上がった主な項目……衣料2.0%、理美容サービス2.0%、乳卵類1.8%、他の光熱1.5%、魚介類1.1%  
 今月下がった主な項目……果物△21.3%、野菜・海草△17.2%

生鮮食品を除く総合は104.4となり、前月比0.2%の上昇、前年同月比3.0%の上昇となった。

費目別指数

(昭和60年=100)

区 分	指数	上昇率(%)		区 分	指数	上昇率(%)	
		対前月	対前年同月			対前月	対前年同月
総 合	103.7	△1.0	2.0	保健医療	105.8	△0.1	2.7
食 料	101.3	△3.2	0.0	交通通信	102.3	△0.1	2.2
住 居	112.5	0.3	4.2	教 育	116.7	0.0	3.1
光熱・水道	88.0	0.1	0.5	教養娯楽	106.4	△0.5	4.0
家具・家事用品	100.0	△0.3	1.3	諸 雑 費	105.5	0.7	2.3
被服及び履物	111.0	1.3	4.6	生鮮食品を除く総合	104.4	0.2	3.0

# 平成元年度学校保健統計調査結果概要

## はじめに

これは、文部省が実施した学校保健統計調査のうち、速報の中から茨城県に関する部分をぬき出してまとめたものです。

なお、調査結果の詳細については、後日「平成元年度茨城県の児童・生徒の体格と疾病」として公表する予定です。

## 調査対象

	学校数	調査対象者数（人）	
		発育状態調査	健康状態調査
幼稚園	35 園	1 401	1 913
小学校	60 校	5 743	11 763
中学校	40 校	4 781	9 362
高等学校	60 校	2 646	4 930

## 発育状態調査

### 1. 結果概要

男子の身長は5歳で110.8cm、11歳で144.1cm、14歳で164.3cm、17歳で170.4cmとなっている。また、12歳が前年度より0.9cm増と最も大きな伸びを示している。なお、各年齢間の身長差は11歳と

12歳の間の7.9cmが最も大きくなっている。

女子の身長は5歳で110.5cm、11歳で146.4cm、14歳で156.3cm、17歳で157.6cmとなっている。また、5歳と12歳が前年度より0.3cm増と最も大きな伸びを示している。なお、各年齢間の身長差は10歳と11歳の間の6.9cmが最も大きくなっている。

男子の体重は5歳で19.6kg、11歳で37.8kg、14歳で54.7kg、17歳で62.8kgとなっている。また、14歳が前年度より1.2kg増と最も大きな伸びを示している。なお、各年齢間の体重差は11歳と12歳の間の6.7kgが最も大きくなっている。

女子の体重は5歳で19.4kg、11歳で39.4kg、14歳で51.2kg、17歳で52.9kgとなっている。また、14歳が前年度より1.1kg増と最も大きな伸びを示している。なお、各年齢間の体重差は11歳と12歳の間の5.5kgが最も大きくなっている。

男子の胸囲は5歳で56.7cm、11歳で70.5cm、14歳で81.4cm、17歳で86.4cmとなっている。また、14歳が前年度より0.8cm増と最も大きな伸びを示している。なお、各年齢間の胸囲差は11歳と12歳の間の4.4cmが最も大きくなっている。

女子の胸囲は5歳で55.6cm、11歳で71.7cm、14歳で80.6cm、17歳で82.4cmとなっている。また、14歳が前年度より0.9cm増と最も大きな伸びを示している。なお、各年齢間の胸囲差は10歳と11歳の間の4.3cmが最も大きくなっている。

男子の座高は5歳で62.7cm、11歳で77.2cm、14歳で87.4cm、17歳で90.6cmとなっている。また、12歳が前年度より0.4cm増と最も大きな伸びを示している。なお、各年齢間の座高差は11歳と12歳の間の3.8cmが最も大きくなっている。

女子の座高は5歳で62.4cm、11歳で79.0cm、14歳で84.5cm、17歳で84.6cmとなっている。また、5歳が前年度より0.5cm増と最も大きな伸びを示している。なお、各年齢間の座高差は10歳と11歳の間の3.3cmが最も大きくなっている。

全体的に横ばい状態で、各年齢とも伸びが鈍化している。なお、各年齢間の差は男子では11歳から12歳の間が全ての項目で最も大きく、女子では10歳と11歳の間で体重を除いて最も大きくなっている。(表-1)

## 2. 全国との比較

全国平均と比較してみると、身長と座高はほぼ全国並、体重は男女とも全ての年齢で全国平均より0.1～1.2kg上回り、胸囲は男子の11歳と16歳を除き全国平均より0.1～1.0cm上回っている。このことから、本県の児童・生徒の体型は「ガッチリ型」といえそうである。(表-2)

## 3. 昭和39年度との比較

子供たちの親が在学していた25年前(昭和39年度)と比較すると、男子の身長が平均5.8cm、体重が5.6kg、女子の身長が平均5.0cm、体重が4.1kg大きくなっている。特に男子の12～14歳(中学生)で身長が8.0～8.4cm、体重が8.5～9.0kg、女子の11歳(小学校6年生)で身長が7.3cm、12歳(中学校1年生)で体重が7.0kg大きくなっている。全体的

## ■ 調査から

にみると1歳ほど成長が早まっている。(表-3)

### 健康状態調査

疾病・異常の被患率別状況では、う歯(むし歯)の被患率が最も高く、幼稚園児88.3%、小学生92.6%、中学生92.3%、高校生95.0%といずれも全国平均を上回っている。

次いで、裸眼視力1.0未満が多く、幼稚園児29.9

%, 小学生17.8%, 中学生37.1%, 高校生53.2%となっている。特に幼稚園児, 小学生では1.0未満0.7以上が多く, 中学生, 高校生では0.3未満が多くなっている。

12歳(中学校1年生)のみ検診の永久歯の1人当りの平均う歯数は, 男子4.3本, 女子5.1本, 平均4.7本で全国平均を上回っている。(表-4, 5)

(統計課・人口労働グループ)

表一 1 年齢別男女別体格 —平成元年・昭和63年—

区 分	身 長 (cm)			体 重 (kg)			胸 囲 (cm)			座 高 (cm)					
	元 年	63 年	差	元 年	63 年	差	元 年	63 年	差	元 年	63 年	差			
男	幼稚園 小学校	5 歳	110.8	111.0	△0.2	19.6	19.4	0.2	56.7	56.7	—	62.7	62.5	0.2	
		6 歳	116.7	116.7	—	21.7	21.9	△0.2	58.4	58.5	△0.1	65.1	65.3	△0.2	
			7 歳	122.6	122.5	0.1	24.4	24.3	0.1	60.6	60.6	—	67.8	68.0	△0.2
			8 歳	128.3	128.2	0.1	27.5	27.4	0.1	63.2	63.1	0.2	70.3	70.5	△0.2
		9 歳	133.5	133.4	0.1	30.7	30.6	0.1	65.6	65.4	0.2	72.6	72.7	△0.1	
			10歳	138.3	138.1	0.2	34.1	33.8	0.3	68.1	67.8	0.3	74.7	74.7	—
		11歳	144.1	144.5	△0.4	37.8	38.3	△0.5	70.5	70.8	△0.3	77.2	77.3	△0.1	
	中学校	12歳	152.0	151.1	0.9	44.5	43.7	0.8	74.9	74.6	0.3	81.0	80.6	0.4	
		13歳	158.3	158.4	△0.1	49.1	48.6	0.5	77.9	77.4	0.5	84.1	84.2	△0.1	
		14歳	164.3	164.5	△0.2	54.7	53.5	1.2	81.4	80.6	0.8	87.4	87.5	△0.1	
	高等学校	15歳	167.8	167.7	0.1	59.0	59.3	△0.3	83.5	83.9	△0.4	89.1	89.1	—	
		16歳	169.6	169.7	△0.1	60.9	61.1	△0.2	84.8	84.9	△0.1	89.9	90.1	△0.2	
		17歳	170.4	170.7	△0.3	62.8	61.9	0.9	86.4	86.0	0.4	90.6	90.4	0.2	
	女	幼稚園 小学校	5 歳	110.5	110.2	0.3	19.4	19.1	0.3	55.6	55.6	—	62.4	61.9	0.5
			6 歳	116.1	116.1	—	21.5	21.4	0.1	57.2	56.9	0.3	64.9	64.9	—
7 歳				121.8	121.6	0.2	23.9	23.7	0.2	59.2	59.0	0.2	67.4	67.5	△0.1
8 歳				127.3	127.6	△0.3	26.6	26.8	△0.2	61.5	61.7	△0.2	69.9	70.1	△0.2
9 歳			133.1	133.4	△0.3	30.4	30.3	0.1	64.4	64.5	△0.1	72.6	72.6	—	
			10歳	139.5	139.3	0.2	34.3	33.9	0.4	67.4	67.0	0.4	75.7	75.5	0.2
11歳			146.4	146.2	0.2	39.4	39.1	0.3	71.7	71.0	0.7	79.0	78.9	0.1	
中学校		12歳	151.7	151.4	0.3	44.9	44.4	0.5	75.8	75.5	0.3	82.0	81.9	0.1	
		13歳	154.6	154.4	0.2	48.1	47.7	0.4	78.0	77.8	0.2	83.6	83.6	—	
		14歳	156.3	156.3	—	51.2	50.1	1.1	80.6	79.7	0.9	84.5	84.6	△0.1	
高等学校		15歳	156.8	157.2	△0.4	52.1	52.5	△0.4	81.4	81.3	0.1	84.4	84.9	△0.5	
		16歳	157.5	157.9	△0.4	52.8	54.4	△1.6	82.3	82.8	△0.5	84.6	85.0	△0.4	
		17歳	157.6	158.0	△0.4	52.9	52.7	0.2	82.4	81.9	0.5	84.6	84.7	△0.1	



# 調査から

表一 2 年齢別男女別体格 —茨城県・全国—

区 分	身 長 (cm)			体 重 (cm)			胸 囲 (cm)			座 高 (cm)					
	県	全 国	差	県	全 国	差	県	全 国	差	県	全 国	差			
男	幼稚園 小学校	5歳	110.8	110.8	—	19.6	19.3	0.3	56.7	56.4	0.3	62.7	62.6	0.1	
		6歳	116.7	116.7	—	21.7	21.5	0.2	58.4	58.0	0.4	65.1	65.3	△0.2	
			7歳	122.6	122.5	0.1	24.4	24.0	0.4	60.6	60.2	0.4	67.8	67.9	△0.1
			8歳	128.3	127.9	0.4	27.5	27.0	0.5	63.2	62.6	0.6	70.3	70.3	—
			9歳	133.5	133.3	0.2	30.7	30.3	0.4	65.6	65.2	0.4	72.6	72.7	△0.1
			10歳	138.3	138.3	—	34.1	33.7	0.4	68.1	67.7	0.4	74.7	74.8	△0.1
	11歳	144.1	144.3	△0.2	37.8	37.9	0.1	70.5	70.5	—	77.2	77.3	△0.1		
	中学校	12歳	152.0	151.3	0.7	44.5	43.4	1.1	74.9	73.9	1.0	81.0	80.6	0.4	
		13歳	158.3	158.6	△0.3	49.1	48.7	0.4	77.9	77.1	0.8	84.1	84.2	△0.1	
		14歳	164.3	164.4	△0.1	54.7	54.1	0.6	81.4	80.5	0.9	87.4	87.4	—	
	高等学校	15歳	167.8	167.8	—	59.0	58.7	0.3	83.5	83.2	0.3	89.1	89.5	△0.4	
		16歳	169.6	169.6	—	60.9	60.6	0.3	84.8	84.9	△0.1	89.9	90.4	△0.5	
		17歳	170.4	170.5	△0.1	62.8	62.0	0.8	86.4	86.2	0.2	90.6	91.0	△0.4	
	女	幼稚園 小学校	5歳	110.5	110.0	0.5	19.4	18.9	0.5	55.6	55.2	0.4	62.4	62.2	0.2
6歳			116.1	116.0	0.1	21.5	21.0	0.5	57.2	56.6	0.6	64.9	64.9	—	
			7歳	121.8	121.8	—	23.9	23.6	0.3	59.2	58.8	0.4	67.4	67.5	△0.1
			8歳	127.3	127.3	—	26.6	26.4	0.2	61.5	61.2	0.3	69.9	70.0	△0.1
			9歳	133.1	133.1	—	30.4	29.8	0.6	64.4	63.9	0.5	72.6	72.6	—
			10歳	139.5	139.5	—	34.3	33.9	0.4	67.4	67.2	0.2	75.7	75.6	0.1
11歳		146.4	146.1	0.3	39.4	38.7	0.7	71.7	71.1	0.6	79.0	78.8	0.2		
中学校		12歳	151.7	151.4	0.3	44.9	43.8	0.3	75.8	75.3	0.5	82.0	81.9	0.1	
		13歳	154.6	154.8	△0.2	48.1	47.4	0.7	78.0	77.8	0.2	83.6	83.6	—	
		14歳	156.3	156.4	△0.1	51.2	50.0	1.2	80.6	79.7	0.9	84.5	84.5	—	
高等学校		15歳	156.8	157.1	△0.3	52.1	51.9	0.2	81.4	81.3	0.1	84.4	85.1	△0.7	
		16歳	157.5	157.6	△0.1	52.8	52.5	0.3	82.3	81.8	0.5	84.6	85.1	△0.5	
		17歳	157.6	157.8	△0.2	52.9	52.6	0.3	82.4	82.1	0.3	84.6	85.1	△0.5	

(注) 差は県—全国の値。  
△はマイナスを表わし、全国より小さいことを示す。

表一3 年齢別男女別体格 —平成元年・昭和39年—

区 分	身 長 (cm)			体 重 (kg)			胸 囲 (cm)			座 高 (cm)					
	元 年	39 年	差	元 年	39 年	差	元 年	39 年	差	元 年	39 年	差			
男	幼稚園 小学校	5歳	110.8	108.5	2.3	19.6	18.1	1.5	56.7	55.6	1.1	62.7	61.6	1.1	
		6歳	116.7	112.7	4.0	21.7	19.4	2.3	58.4	56.5	1.9	65.1	63.9	1.2	
			7歳	122.6	117.8	4.8	24.4	22.1	2.3	60.6	58.5	2.1	67.8	66.3	1.5
			8歳	128.3	122.6	5.7	27.5	23.5	4.0	63.2	60.9	2.3	70.3	68.5	1.8
			9歳	133.5	127.6	5.9	30.7	25.9	4.8	65.6	62.4	3.2	72.6	70.5	2.1
			10歳	138.3	132.5	5.8	34.1	28.4	5.7	68.1	64.4	3.7	74.7	72.7	2.0
	11歳	144.1	137.2	6.9	37.8	31.4	6.4	70.5	66.4	4.1	77.2	74.7	2.5		
	中学校	12歳	152.0	143.6	8.4	44.5	35.5	9.0	74.9	68.6	6.3	81.0	77.6	3.4	
		13歳	158.3	150.3	8.0	49.1	40.6	8.5	77.9	72.2	5.7	84.1	80.9	3.2	
		14歳	164.3	156.0	8.3	54.7	46.2	8.5	81.4	76.5	4.9	87.4	84.7	2.7	
	高等学校	15歳	167.8	162.4	5.4	59.0	52.4	6.6	83.5	80.2	3.3	89.1	87.5	1.6	
		16歳	169.6	164.8	4.8	60.9	54.8	6.1	84.8	83.2	1.6	89.9	89.0	0.9	
		17歳	170.4	165.9	4.5	62.8	56.3	6.5	86.4	84.8	1.6	90.6	89.6	1.0	
	女	幼稚園 小学校	5歳	110.5	107.6	2.9	19.4	17.7	1.7	55.6	54.2	1.4	62.4	61.3	1.1
6歳			116.1	111.7	4.4	21.5	18.9	2.6	57.2	55.2	2.0	64.9	63.5	1.4	
			7歳	121.8	116.8	5.0	23.9	21.2	2.7	59.2	56.9	2.3	67.4	65.8	1.6
			8歳	127.3	122.0	5.3	26.6	23.3	3.3	61.5	58.7	2.8	69.9	68.3	1.6
			9歳	133.1	127.5	5.6	30.4	25.7	4.7	64.4	61.1	3.3	72.6	70.6	2.0
			10歳	139.5	132.9	6.6	34.3	28.7	5.6	67.4	63.5	3.9	75.7	73.3	2.4
11歳		146.4	139.1	7.3	39.4	33.5	5.9	71.7	66.6	5.1	79.0	76.4	2.6		
中学校		12歳	151.7	144.9	6.8	44.9	37.9	7.0	75.8	70.5	5.3	82.0	79.6	2.4	
		13歳	154.6	149.4	5.2	48.1	42.4	5.7	78.0	74.2	3.8	83.6	81.8	1.8	
		14歳	156.3	151.7	4.6	51.2	45.9	5.3	80.6	77.2	3.4	84.5	83.7	0.8	
高等学校		15歳	156.8	153.5	3.3	52.1	48.5	3.6	81.4	79.2	3.2	84.4	84.4	—	
		16歳	157.5	153.6	3.9	52.8	49.9	2.9	82.3	80.6	1.7	84.6	84.8	△0.2	
		17歳	157.6	153.7	3.9	52.9	51.2	1.7	82.4	81.4	1.0	84.6	85.3	△0.7	

# ■ 調査から

表一四 学校種類別男女別疾病・異常被患率等（茨城県）

区 分	裸 眼 視 力				色 覚 異 常	難 聴	眼			中 耳 炎	
	計	1.0 未以 満上	0.7 未以 満上	0.3 未 満			ト ラ コ ー マ	結 膜 炎	そ の 他 の 眼 疾 ・ 異 常		
幼 稚 園	計	29.93	22.29	7.12	0.53	…	…	—	0.88	—	0.12
	男	26.69	20.43	5.89	0.37	…	…	—	1.25	—	0.17
	女	33.22	24.17	8.36	0.69	…	…	—	0.50	—	0.08
小 学 校	計	17.75	7.67	6.49	3.59	2.28	0.91	—	0.52	0.67	0.27
	男	15.42	7.19	5.44	2.79	4.24	0.99	—	0.70	0.75	0.26
	女	20.19	8.17	7.59	4.43	0.23	0.84	—	0.33	0.58	0.29
中 学 校	計	37.06	9.61	12.26	15.18	2.18	0.61	—	0.40	0.56	0.11
	男	32.88	8.82	11.17	12.89	3.90	0.74	—	0.57	0.54	0.06
	女	41.44	10.45	13.41	17.59	0.37	0.48	—	0.22	0.58	0.16
高 等 学 校	計	53.15	10.32	15.89	26.92	2.09	0.50	—	0.67	0.97	—
	男	49.64	10.67	15.81	23.17	3.55	0.41	—	0.78	0.86	—
	女	56.58	9.97	15.98	30.63	0.62	0.59	—	0.55	1.07	—
区 分	蛋 白 検 出 の 者	寄 保 生 有 虫 卵 者	栄 養 状 態		せ き 柱 ・ 胸 郭	せ き 柱 側 わ き	せ ん 柱 側 わ き	そ の 他 の せ き 柱 疾 病 ・ 異 常	伝 皮 膚 染 疾 性 患	心 臓 疾 患 ・ 異 常	ぜ ん 息
			栄 養 不 良	肥 満 傾 向							
幼 稚 園	計	0.19	1.35	—	0.45	0.19	0.04	0.15	0.26	0.08	0.41
	男	0.15	1.54	—	0.50	0.23	0.07	0.15	0.12	0.08	0.50
	女	0.23	1.16	—	0.39	0.15	—	0.15	0.41	0.08	0.32
小 学 校	計	0.21	2.05	0.02	1.19	0.30	0.06	0.25	0.20	0.71	0.64
	男	0.07	2.70	0.02	1.52	0.40	0.09	0.31	0.24	0.83	0.83
	女	0.35	1.36	0.03	0.84	0.20	0.02	0.18	0.15	0.57	0.43
中 学 校	計	0.78	…	0.03	0.84	0.49	0.33	0.16	0.18	0.55	0.41
	男	0.97	…	0.04	1.21	0.52	0.30	0.22	0.22	0.68	0.53
	女	0.59	…	0.03	0.45	0.47	0.36	0.11	0.14	0.42	0.29
高 等 学 校	計	0.50	…	—	0.48	0.23	—	0.23	—	0.51	0.06
	男	0.45	…	—	0.22	0.36	—	0.36	—	0.45	—
	女	0.55	…	—	0.74	0.10	—	0.10	—	0.56	0.13

（注）表に使用している記号：「0.00」……計数が0ではないが、表示単位未満の場合、「—」……計数が0の場合、「…」……計数を

表—4 つづき

(%)

耳・鼻・いん頭						歯・口腔					結核
その 耳疾・ 他の 異常	慢性 副鼻 腔炎	ア デ ノ イ ド	肥 ん と う 大	い ん 頭 炎	鼻 疾 患 ・ 異 常 の 頭	歯			そ の 歯 の 疾	口 疾 病 ・ 異 常 の	
						う					
						計	処 了 者 置	未 処 置 者 の 有 る 者	計	喪 失 歯 数 (本)	
0.09	0.09	0.12	4.97	0.73	0.25	88.31	27.44	60.88	1.22	0.17	…
0.18	0.19	0.24	4.76	0.88	0.18	88.84	27.78	61.06	1.34	0.27	…
—	—	—	5.19	0.57	0.33	87.78	27.09	60.69	1.10	0.08	…
0.65	0.18	0.03	4.99	0.99	0.33	92.64	34.11	58.54	11.65	0.39	—
0.71	0.20	0.03	5.57	1.12	0.27	92.61	32.73	59.88	12.01	0.32	—
0.59	0.15	0.03	4.39	0.85	0.39	92.68	35.55	57.13	11.27	0.46	—
0.52	0.63	—	3.03	0.52	0.11	92.29	36.56	55.73	6.06	0.06	—
0.66	0.81	—	3.13	0.73	0.13	91.08	35.04	56.05	5.75	0.08	—
0.38	0.43	—	2.93	0.29	0.09	93.56	38.16	55.40	6.39	0.04	—
0.26	0.20	—	1.79	1.40	0.10	94.97	42.02	52.95	2.08	0.22	—
0.20	0.32	—	1.22	1.25	0.14	93.70	38.45	55.25	2.11	0.24	—
0.31	0.09	—	2.34	1.55	0.07	96.22	45.55	50.67	2.06	0.20	—

腎 臓 疾 患	寄 生 虫 病	言 語 障 害	そ の 疾 病 ・ 他 異 常	ツベルクリン反応検査			永久歯の1人当たり平均う歯等数					
				陽 性	疑 陽 性	陰 性	計 (本)	喪 失 歯 数 (本)	う 歯			
									計 (本)	処 置 歯 数 (本)	未 処 置 歯 数 (本)	
0.04	0.06	0.04	0.18	…	…	…	…	…	…	…	…	…
0.08	—	—	0.08	…	…	…	…	…	…	…	…	…
—	0.12	0.08	0.29	…	…	…	…	…	…	…	…	…
0.05	0.04	0.08	0.62	32.83	25.97	41.20	…	…	…	…	…	…
0.09	0.02	0.05	0.59	29.75	24.99	45.26	…	…	…	…	…	…
0.01	0.06	0.12	0.66	36.12	27.01	36.87	…	…	…	…	…	…
0.11	0.01	0.01	0.37	59.96	16.94	23.10	4.69	0.04	4.65	3.14	1.50	1.50
0.11	—	0.02	0.37	61.77	16.77	21.46	4.32	0.05	4.27	2.87	1.41	1.41
0.12	0.03	—	0.37	58.05	17.12	24.83	5.07	0.03	5.04	3.44	1.60	1.60
0.08	—	0.02	0.52	…	…	…	…	…	…	…	…	…
0.07	—	—	0.18	…	…	…	…	…	…	…	…	…
0.10	—	0.04	0.87	…	…	…	…	…	…	…	…	…

入手していない等の場合。

■ 調査から

表一五 年齢別疾病・異常被患率等(男女合計)(全国)

区 分	裸 眼 視 力				色 覚 異 常	難 聴	眼			中 耳 炎	
	計	1.0 未 満 上	0.7 未 満 上	0.3 未 満			ト ラ コ ー マ	結 膜 炎	そ の 他 の 眼 疾 ・ 異 常		
幼 稚 園	5 歳	25.81	19.00	6.27	0.53	…	…	0.02	0.87	0.72	0.50
小 学 校	計	20.60	8.87	7.33	4.39	1.98	0.76	0.00	1.90	1.24	0.44
	6 歳	18.76	12.79	5.10	0.87	1.94	0.93	—	2.16	1.59	0.93
	7 歳	16.30	9.63	5.05	1.63	…	…	—	1.93	1.35	0.45
	8 歳	16.93	8.18	5.97	2.78	…	0.73	0.00	1.77	1.21	0.46
	9 歳	19.78	7.62	7.67	4.48	2.02	…	—	1.92	1.21	0.32
	10 歳	23.33	7.72	9.05	6.56	…	0.63	—	1.82	1.10	0.29
中 学 校	11 歳	27.32	7.70	10.50	9.11	…	…	0.00	1.83	1.01	0.21
	計	40.90	10.29	13.50	17.11	2.14	0.59	0.02	1.57	0.98	0.14
	12 歳	34.13	10.05	11.28	12.80	2.14	0.69	0.02	1.84	1.15	0.21
	13 歳	41.62	10.53	13.89	17.19	…	…	0.02	1.50	0.91	0.11
高 等 学 校	14 歳	46.28	10.27	15.11	20.89	…	0.50	0.02	1.40	0.89	0.11
	計	55.81	10.53	15.81	29.46	2.02	0.48	0.00	0.99	0.70	0.08
	15 歳	54.99	11.07	15.89	28.03	2.02	0.57	0.00	1.13	0.73	0.11
	16 歳	55.89	10.45	15.86	29.58	…	…	0.01	0.93	0.71	0.07
	17 歳	56.60	10.02	15.68	30.89	…	0.39	0.01	0.89	0.65	0.05
区 分		蛋 白 検 出 の 者	寄 保 生 虫 卵 者	栄 養 状 態		せ き 柱 ・ 胸 郭			伝 皮 膚 染 疾 性 患	心 異 臓 疾 患 常	ぜ ん 息
				栄 養 不 良	肥 満 傾 向	計	せ き 柱 せ き 柱 側 わ	せ き 柱 側 わ			
幼 稚 園	5 歳	0.77	2.38	0.04	0.50	0.40	0.09	0.30	0.43	0.43	0.73
小 学 校	計	0.67	2.82	0.08	1.84	0.46	0.16	0.30	0.18	0.50	1.04
	6 歳	0.55	4.53	0.04	1.17	0.58	0.15	0.44	0.31	0.80	1.23
	7 歳	0.49	4.33	0.06	1.44	0.46	0.13	0.32	0.24	0.58	1.01
	8 歳	0.51	3.50	0.08	1.69	0.44	0.12	0.32	0.19	0.46	1.03
	9 歳	0.64	2.49	0.08	2.01	0.42	0.15	0.26	0.16	0.45	1.00
	10 歳	0.74	1.57	0.09	2.24	0.43	0.17	0.25	0.10	0.38	0.94
中 学 校	11 歳	1.05	0.91	0.12	2.35	0.43	0.21	0.23	0.08	0.36	1.03
	計	1.67	…	0.07	1.17	0.64	0.38	0.25	0.04	0.68	0.90
	12 歳	1.45	…	0.06	1.22	0.66	0.38	0.28	0.05	0.88	1.09
	13 歳	1.77	…	0.09	1.16	0.63	0.39	0.25	0.03	0.61	0.87
高 等 学 校	14 歳	1.78	…	0.07	1.13	0.62	0.39	0.24	0.04	0.56	0.75
	計	1.53	…	0.12	0.87	0.45	0.26	0.19	0.03	0.81	0.42
	15 歳	1.73	…	0.17	0.96	0.58	0.33	0.25	0.02	1.07	0.55
	16 歳	1.48	…	0.09	0.79	0.39	0.25	0.15	0.02	0.70	0.37
	17 歳	1.37	…	0.08	0.86	0.35	0.19	0.16	0.05	0.63	0.33

(注) 1. この表は、健康診断受検者のうち疾病・異常該当者(疾病・異常に該当する旨健康診断票に記載のあった者)の占める  
2. 表に使用している記号:「0.00」……計数が0ではないが、表示単位未満の場合、「—」……計数が0の場合、「…」……計

表-5 つづき

(%)

耳・鼻・いん頭						歯・口腔					結核
その他 の異常	慢性 副鼻腔 炎	ア デノ イド	肥 大 へん とう	いん 頭 炎	鼻・いん 頭 の異常	歯			歯 の 他 の 疾 病	口 腔 の 異 常	
						う					
						計	処 置 者	未 処 置 者	計	喪 失 歯 数 (本)	
			計 (本)		計 (本)	処 置 歯 数 (本)	未 処 置 歯 数 (本)				
1.06	0.30	0.08	5.90	2.19	1.07	80.86	28.18	52.68	1.03	0.17	...
2.58	0.97	0.05	2.76	6.17	1.62	90.34	35.43	54.91	8.26	0.32	0.02
4.57	1.73	0.09	3.98	8.87	1.97	86.52	28.25	58.27	5.95	0.19	0.02
2.75	1.09	0.08	3.36	6.18	1.63	89.51	29.71	59.80	7.03	0.26	...
2.26	0.89	0.06	2.97	6.08	1.47	92.05	32.92	59.13	8.16	0.30	...
2.42	0.92	0.04	2.61	5.96	1.81	92.32	36.35	55.97	9.95	0.39	...
2.08	0.72	0.03	2.11	5.53	1.46	91.38	40.25	51.14	9.66	0.27	...
1.60	0.57	0.02	1.77	4.72	1.43	89.99	43.39	46.60	8.49	0.48	...
1.38	0.50	0.01	1.33	4.63	1.65	90.43	41.43	49.00	6.52	0.36	0.01
1.91	0.72	0.01	1.94	6.21	2.11	88.28	41.70	46.58	8.15	0.38	0.01
1.22	0.45	0.01	1.19	3.99	1.48	90.28	41.49	48.80	6.21	0.41	...
1.06	0.35	0.00	0.91	3.82	1.40	92.48	41.13	51.35	5.35	0.32	...
0.69	0.32	0.01	0.68	2.92	1.20	94.15	46.00	48.15	4.07	0.44	0.01
1.03	0.43	0.01	0.85	4.01	1.66	93.41	46.00	47.41	3.97	0.46	0.01
0.52	0.27	0.01	0.59	2.43	0.98	94.25	45.83	48.42	4.14	0.47	...
0.50	0.25	0.02	0.59	2.25	0.94	94.85	46.18	48.67	4.10	0.38	...
腎 臓 疾 患	寄 生 虫 病	言 語 障 害	そ の 他 の 異 常	ツベルクリン反応検査			永久歯の1人当たり平均う歯等数				
				陽 性	疑 陽 性	陰 性	計 (本)	喪 失 歯 数 (本)	う 歯		
									計 (本)	処 置 歯 数 (本)	未 処 置 歯 数 (本)
0.02	0.04	0.16	0.55	...	...	...	...	...	...	...	...
0.09	0.04	0.08	0.91	36.67	28.04	35.29	...	...	...	...	...
0.06	0.09	0.16	1.08	36.67	28.04	35.29	...	...	...	...	...
0.07	0.06	0.09	0.95	...	...	...	...	...	...	...	...
0.12	0.04	0.07	0.99	...	...	...	...	...	...	...	...
0.08	0.03	0.05	0.92	...	...	...	...	...	...	...	...
0.11	0.02	0.06	0.81	...	...	...	...	...	...	...	...
0.10	0.02	0.07	0.76	...	...	...	...	...	...	...	...
0.18	0.01	0.03	0.73	60.76	18.70	20.54	4.30	0.04	4.26	3.05	1.21
0.18	0.01	0.05	0.81	60.76	18.70	20.54	4.30	0.04	4.26	3.05	1.21
0.16	0.00	0.03	0.70	...	...	...	...	...	...	...	...
0.20	0.00	0.03	0.68	...	...	...	...	...	...	...	...
0.16	—	0.01	0.77	...	...	...	...	...	...	...	...
0.17	—	0.01	0.81	...	...	...	...	...	...	...	...
0.16	—	0.01	0.77	...	...	...	...	...	...	...	...
0.15	—	0.01	0.72	...	...	...	...	...	...	...	...

割合を示したものである。  
数を入手していない等の場合。

## 県人口 283万を超える

### 【利用上の注意】

この調査結果は、茨城県常住人口調査規則に基づき、昭和60年国勢調査結果を基礎とし、これに毎月の住民基本台帳及び外国人登録原票の登録増減数を加減して推計したものです。世帯については、国勢調査と住民基本台帳の定義とは若干

の相違があるので、利用にあたっては留意を要します。

本表以外の市町村・男女別調査結果については、県統計資料コーナーまたは統計課で閲覧により公表しています。(1) 市町村, 都道府県別転入・転出者数 (2) 年齢5歳階級(4階層)別移動状況 (3) 年齢各歳別人口(季別)

表一 人口と世帯の推移

(単位：世帯，人)

年月日	世帯数	一世帯当たり人員	人			対前回増加数	対前回増加率(%)	人口密度(人/km <sup>2</sup> )
			総数	男	女			
昭 25.10.1	375 861	5.41	2 039 418	993 694	1 045 724	95 074	4.9	334.8
30.10.1	382 315	5.39	2 064 037	1 006 093	1 057 944	24 619	1.2	338.9
35.10.1	409 465	5.03	2 047 024	1 000 184	1 046 840	△17 013	△0.8	336.2
40.10.1	447 871	4.55	2 056 154	1 007 852	1 048 302	9 130	0.4	337.7
45.10.1	508 537	4.16	2 143 551	1 054 003	1 089 548	87 397	4.3	352.1
50.10.1	590 131	3.92	2 342 198	1 159 707	1 182 491	198 647	9.3	384.6
55.10.1	692 855	3.76	2 558 007	1 272 533	1 285 474	215 809	9.2	419.9
60.10.1	758 085	3.65	2 725 005	1 357 963	1 367 042	166 998	6.5	447.1
61.10.1	769 838	3.57	2 746 310	1 368 820	1 377 490	21 305	0.78	450.6
62.10.1	782 609	3.54	2 769 973	1 380 613	1 389 360	23 663	0.86	454.5
63.10.1	797 611	3.51	2 797 696	1 394 133	1 403 563	27 723	1.00	459.1
平 1.12.1	812 213	3.46	2 830 749	1 411 231	1 419 518	2 213	0.08	464.6
2. 1.1	817 777	3.46	2 832 701	1 412 118	1 420 583	1 952	0.07	464.9

- 注) (1) 昭和60年以前は国勢調査による。  
 (2) 一世帯当人員＝昭和60年以前は普通世帯人口／普通世帯数，昭和61年以後は総人口／総世帯数。  
 (3) 対前回増加数，対前回増加率＝昭和25年は対昭和20年比。  
 (4) 人口密度＝平成元年以後，面積(国土地理院調)は昭和63年10月1日現在(6,093.38km<sup>2</sup>)による。  
 (5) r＝訂正数字。  
 (6) 世帯数，人口とも外国人を含む。

平成元年12月1日現在  
茨城県の人口と世帯(推計)より

表一 2 県・地域・市町村別世帯, 人口及び人口移動

(単位:世帯, 人)

市町村	世帯数	人 口			前 月 中 の 人 口 移 動						
		総 数	男	女	純増加	自 然 動 態			社 会 動 態		
						自然増加	出生	死亡	社会増加	転 入	転 出
( 県 )											
昭 64. 1. 1	800 259	2 804 700	1 397 513	1 407 187	2 218	776	2 434	1 658	1 442	8 675	7 233
平 1. 2. 1	800 987	2 806 296	1 398 372	1 407 924	1 596	608	2 497	1 889	988	7 814	6 826
3. 1	801 525	2 807 869	1 399 161	1 408 708	1 573	753	2 234	1 481	820	7 713	6 893
4. 1	800 555	2 804 567	1 397 007	1 407 560	△3 302	857	2 480	1 623	△4 159	22 385	26 544
5. 1	807 849	2 812 745	1 401 961	1 410 784	8 178	825	2 210	1 385	7 353	23 049	15 696
6. 1	809 992	2 815 736	1 403 509	1 412 227	2 991	1 213	2 689	1 476	1 778	10 168	8 390
7. 1	811 203	2 817 826	1 404 575	1 413 251	2 090	1 000	2 302	1 302	1 090	8 353	7 263
8. 1	812 282	2 820 352	1 405 945	1 414 407	2 526	1 057	2 436	1 379	1 469	9 653	8 184
9. 1	813 504	2 824 016	1 407 887	1 416 129	3 664	1 340	2 726	1 386	2 324	10 259	7 935
10. 1	814 526	2 826 024	1 408 914	1 417 110	2 008	1 126	2 489	1 363	882	7 699	6 817
11. 1	815 906	2 828 536	1 410 268	1 418 268	2 512	985	2 492	1 507	1 527	9 369	7 842
12. 1	817 213	2 830 749	1 411 231	1 419 518	2 213	944	2 378	1 434	1 269	8 560	7 291
2. 1. 1	817 777	2 832 701	1 412 118	1 420 583	1 952	800	2 442	1 642	1 152	8 138	6 986
(地域・市町村)											
市 部	477 287	1 544 030	770 409	773 621	691	538	1 350	812	153	4 397	4 244
郡 部	340 490	1 288 671	641 709	646 962	1 261	262	1 092	830	999	3 741	2 742
県 北	349 210	1 143 609	565 953	577 656	533	297	973	676	236	2 831	2 595
鹿 行	70 689	259 900	130 505	129 395	268	114	273	159	154	722	568
県 南	251 232	866 630	435 353	431 277	873	219	671	452	654	3 286	2 632
県 西	146 646	562 562	280 307	282 255	278	170	525	355	108	1 299	1 191
水 戸 市	81 164	234 372	114 495	119 877	△19	103	221	118	△122	701	823
日 立 市	67 802	203 826	102 509	101 317	77	80	201	121	△ 3	364	367
土 浦 市	40 599	126 436	63 053	63 383	△43	33	90	57	△76	455	531
古 河 市	17 661	57 911	28 698	29 213	24	15	52	37	9	166	157
石 岡 市	14 696	49 849	24 566	25 283	56	21	35	14	35	162	127
下 館 市	18 515	65 563	32 697	32 866	34	36	63	27	△ 2	136	138
結 城 市	14 010	53 138	26 242	26 896	12	14	51	37	△ 2	121	123
竜ヶ崎 市	16 079	55 355	27 856	27 499	132	15	42	27	117	260	143
那珂湊 市	9 221	32 513	15 794	16 719	△22	4	23	19	△26	36	62
下 妻 市	8 798	33 346	16 570	16 776	△61	△ 6	19	25	△55	49	104
水 海 道 市	10 816	42 220	20 772	21 448	△ 7	13	34	21	△20	65	85
常陸太田市	10 589	37 577	18 140	19 437	51	1	28	27	50	100	50
勝 田 市	34 526	109 084	55 399	53 685	221	60	107	47	161	431	270
高 萩 市	10 908	35 508	17 463	18 045	39	18	41	23	21	89	68
北 茨 城 市	15 037	51 261	25 350	25 911	21	6	41	35	15	98	83
笠 間 市	8 570	31 149	15 145	16 004	△25	△ 1	29	30	△24	46	70
取 手 市	25 016	81 491	40 671	40 820	5	26	54	28	△21	306	327
岩 井 市	10 588	42 849	21 553	21 296	25	14	40	26	11	83	72
牛 久 市	17 059	59 531	29 843	29 688	87	29	45	16	58	228	170
つ く ば 市	45 633	141 051	73 593	67 458	84	57	134	77	27	501	474

注) (1) (使用記号) -- = 0, △ = 減少, 0.0 = 掲載単位未満, ... = 不詳, r = 訂正数字 (表一 1 も同じ)。

(2) 世帯数, 人口, 人口移動とも外国人を含む。



# ■ 調査から

市町村	世帯数	人 口			前 月 中 の 人 口 移 動						
		総 数	男	女	純増加	自 然 動 態			社 会 動 態		
						自然増加	出 生	死 亡	社会増加	転 入	転 出
東茨城郡	38 309	145 351	72 372	72 979	71	14	103	89	57	339	282
常澄村	2 475	10 477	5 151	5 326	9	△ 4	1	5	13	28	15
茨城町	9 225	35 929	18 035	17 894	14	2	26	24	12	79	67
小川町	4 660	18 508	9 627	8 881	4	△ 2	17	19	6	61	55
美野里町	5 785	21 677	10 675	11 002	41	17	22	5	24	65	41
内原町	3 669	14 983	7 497	7 486	△ 1	2	9	7	△ 3	19	22
常北町	3 096	11 253	5 524	5 729	13	△ 3	6	9	16	29	13
桂村	1 841	6 623	3 197	3 426	△ 6	1	6	5	△ 7	4	11
御前山村	1 381	5 076	2 490	2 586	6	△ 2	4	6	8	10	2
大洗町	6 177	20 825	10 176	10 649	△ 9	3	12	9	△12	44	56
西茨城郡	19 114	72 785	35 751	37 034	59	3	54	51	56	191	135
友部町	8 456	30 704	15 089	15 615	54	1	18	17	53	113	60
岩間町	4 243	16 038	7 934	8 104	△11	3	16	13	△14	25	39
七会村	660	2 736	1 369	1 367	△ 1	—	2	2	△ 1	3	4
岩瀬町	5 755	23 307	11 359	11 948	17	△ 1	18	19	18	50	32
那珂郡	36 557	127 678	63 040	64 638	81	29	85	56	52	326	274
東海村	9 622	31 793	16 124	15 669	34	17	25	8	17	116	99
那珂町	11 874	42 555	20 936	21 619	26	4	17	13	22	98	76
瓜連町	2 299	8 541	4 069	4 472	26	△ 4	3	7	30	47	17
大宮町	7 282	25 401	12 314	13 087	13	8	20	12	5	49	44
山方町	2 564	8 886	4 380	4 506	△ 6	3	9	6	△ 9	9	18
美和村	1 396	5 360	2 676	2 684	△10	2	5	3	△12	2	14
緒川村	1 520	5 142	2 541	2 601	△ 2	△ 1	6	7	△ 1	5	6
久慈郡	13 776	49 712	24 252	25 460	△25	△23	32	55	△ 2	88	90
金砂郷村	2 819	10 436	5 041	5 395	11	△ 7	8	15	18	24	6
水府村	1 961	7 075	3 439	3 636	△16	△ 3	2	5	△13	4	17
里美村	1 302	4 779	2 372	2 407	△ 3	3	7	4	△ 6	5	11
大子町	7 694	27 422	13 400	14 022	△17	△16	15	31	△ 1	55	56
多賀郡	3 637	12 793	6 243	6 550	4	3	8	5	1	22	21
十王町	3 637	12 793	6 243	6 550	4	3	8	5	1	22	21
鹿島郡	52 226	185 819	93 900	91 919	223	110	211	101	113	558	445
旭村	2 556	11 206	5 496	5 710	9	—	11	11	9	25	16
鉾田町	7 219	28 490	14 132	14 358	39	23	38	15	16	52	36
大洋村	2 630	10 571	5 311	5 260	24	1	9	8	23	43	20
大野村	3 559	13 914	6 932	6 982	12	4	14	10	8	43	35
鹿島町	13 742	44 818	23 148	21 670	55	39	56	17	16	137	121
神栖町	12 199	39 738	20 227	19 511	57	21	43	22	36	155	119
波崎町	10 321	37 082	18 654	18 428	27	22	40	18	5	103	98
行方郡	18 463	74 081	36 605	37 476	45	4	62	58	41	164	123
麻生町	4 145	17 916	8 884	9 032	1	△ 2	11	13	3	24	21
牛堀町	1 653	6 608	3 281	3 327	6	—	5	5	6	21	15
潮来町	6 791	24 331	11 936	12 395	18	△ 4	15	19	22	77	55
北浦村	2 437	11 157	5 555	5 602	2	5	12	7	△ 3	6	9
玉造町	3 437	14 069	6 949	7 120	18	5	19	14	13	36	23

調査から

市町村	世帯数	人 口			前 月 中 の 人 口 移 動							
		総 数	男	女	純増加	自 然 動 態			社 会 動 態			
						自然増加	出 生	死 亡	社会増加	転 入	転 出	
稲敷郡	36 035	137 357	68 452	68 905	137	7	106	99	130	457	327	
江戸崎町	3 793	14 349	7 104	7 245	32	—	15	15	32	59	27	
美浦村	4 018	14 433	7 339	7 094	21	7	13	6	14	52	38	
阿見町	12 207	41 576	20 929	20 647	80	10	35	25	70	186	116	
茎崎町	6 648	25 084	12 505	12 579	14	1	12	11	13	84	71	
新利根村	2 099	9 072	4 477	4 595	7	△ 5	4	9	12	38	26	
河内村	2 636	11 200	5 481	5 719	△ 8	△ 5	10	15	△ 3	12	15	
桜川村	1 800	8 130	3 977	4 153	△ 3	△ 2	7	9	△ 1	8	9	
東村	2 834	13 513	6 640	6 873	△ 6	1	10	9	△ 7	18	25	
新治郡	22 756	89 871	45 059	44 812	67	6	76	70	61	221	160	
出島村	4 500	18 675	9 235	9 440	17	△ 9	11	20	26	46	20	
玉里村	2 055	7 930	3 981	3 949	15	△ 3	6	9	18	26	8	
八郷町	6 654	29 525	14 589	14 936	18	5	26	21	13	51	38	
千代田村	7 247	24 305	12 572	11 733	9	11	28	17	△ 2	85	87	
新治村	2 300	9 436	4 682	4 754	8	2	5	3	6	13	7	
筑波郡	9 658	38 355	18 939	19 416	65	△ 1	21	22	66	146	80	
伊奈村	6 944	26 560	13 150	13 410	49	△ 1	12	13	50	112	62	
谷和原村	2 714	11 795	5 789	6 006	16	—	9	9	16	34	18	
真壁郡	19 436	80 469	39 779	40 690	32	△ 7	76	83	39	142	103	
関城町	3 897	16 418	8 140	8 278	21	△ 2	20	22	23	48	25	
明野町	4 476	18 220	9 108	9 112	17	△ 1	17	18	18	45	27	
真壁町	5 150	20 949	10 286	10 663	△13	△ 9	17	26	△ 4	24	28	
大和村	1 754	7 782	3 822	3 960	△ 3	—	5	5	△ 3	6	9	
協和町	4 159	17 100	8 423	8 677	10	5	17	12	5	19	14	
結城郡	12 951	55 440	27 531	27 909	53	25	59	34	28	114	86	
八千代町	5 400	24 447	12 126	12 321	39	17	31	14	22	47	25	
千代川村	2 120	8 988	4 469	4 519	△ 9	△ 2	7	9	△ 7	16	23	
石下町	5 431	22 005	10 936	11 069	23	10	21	11	13	51	38	
猿島郡	33 871	131 626	66 465	65 161	116	66	131	65	100	423	323	
総和町	12 636	44 455	22 824	21 631	41	30	46	16	11	138	127	
五霞村	2 252	9 236	4 639	4 597	△ 2	2	8	6	△ 4	19	23	
三和町	9 078	35 629	17 797	17 832	78	14	35	21	64	159	95	
猿島町	3 245	15 571	7 873	7 698	2	6	15	9	△ 4	25	29	
境町	6 660	26 735	13 332	13 403	47	14	27	13	33	82	49	
北相馬郡	23 701	87 334	43 321	44 013	△283	26	68	42	257	550	293	
守谷町	9 386	34 084	17 160	16 924	255	15	29	14	240	351	111	
藤代町	9 037	32 536	16 035	16 501	24	9	26	17	15	141	126	
利根町	5 278	20 714	10 126	10 588	4	2	13	11	2	58	56	

# 主 要 経

## 茨 城 県

年 月	世 帯 と 人 口			金 融 機 関 預 貸 金		手 形 交 換 高 (8手形交換所分)		百 貨 店 売 上 高 (主要4店)	鉱 工 業 生 産 指 数 (鉱工業総合 季調済指数)
	世 帯	人 口	人 口 増 加 率	実 質 預 金	貸 出 金	枚 数	金 額		
	世帯	人	%	億 円 (年月末)		千枚	百万円	百万円	昭60年=100
昭和61年	769 838	2 746 310	7.82	65 409	32 868	2 247	2 618 604	63 897	102.2
62	782 609	2 769 973	8.62	71 396	35 933	2 205	2 452 846	66 120	106.2
63	792 562	2 788 270	6.61	72 973	37 451	2 157	2 505 193	68 363	113.9
63.11	799 013	2 800 569	0.68	76 054	39 218	172	193 092	5 956	114.5
12	799 684	2 802 482	1.36	78 953	40 820	213	232 328	8 210	116.6
元. 1	800 259	2 804 700	0.79	76 866	40 400	151	199 827	6 493	118.6
2	800 987	2 806 296	0.57	76 971	40 726	164	207 535	5 583	118.3
3	801 525	2 807 869	△ 0.12	81 529	42 631	182	204 837	5 802	122.2
4	800 555	2 804 567	0.29	79 001	42 241	152	210 026	6 116	121.5
5	807 849	2 812 745	0.11	80 106	42 003	193	236 830	5 345	119.6
6	809 992	2 815 736	0.74	82 370	42 867	171	222 229	5 561	125.7
7	811 203	2 817 826	0.90	82 601	43 326	180	234 322	6 710	121.1
8	812 282	2 820 352	1.30	83 008	43 701	174	204 261	4 883	120.4
9	813 504	2 824 016	0.07	86 572	45 902	147	191 081	4 960	117.9
10	814 526	2 826 024	0.09	83 306	45 384	187	245 800	5 654	119.8
11	815 906	2 828 536	…	85 797	46 069	167	200 546	5 914	p 119.7
資 料	県 統 計 課			日 本 銀 行 水 戸 事 務 所			水戸財務部		

(注) 百貨店売上高は、1店の閉店により平成元年6月から主要4店の合計となった。

## 全 国

年 月	人 口		銀 行 券 発 行 高	全 国 銀 行 勘 定		手 形 交 換 高		百 貨 店 売 上 高	鉱 工 業 生 産 指 数 (季調済指数)
	人 口	人 口 増 加 率		実 質 預 金	貸 出 金	枚 数	金 額		
	千人	%	億 円 (年月末)		千枚	億円	億円	昭60年=100	
昭和61年	121 672	5.15	268 849	2 379 414	2 678 551	403 992	28 824 918	71 467	99.8
62	122 264	4.86	291 868	2 690 622	3 015 938	396 263	41 725 947	74 910	102.8
63	122 583	2.61	297 299	2 779 489	3 144 199	393 743	39 917 157	79 967	112.9
63.10	122 783	0.50	265 963	3 249 654	3 566 051	32 018	3 709 634	6 745	113.5
11	122 845	0.47	272 394	3 334 246	3 615 747	31 529	3 244 906	6 819	116.7
12	122 903	△ 0.72	323 183	3 392 851	3 708 020	39 954	3 713 939	11 629	117.1
元. 1	122 814	1.02	282 027	3 344 377	3 708 291	27 583	3 076 115	6 008	118.7
2	122 939	△ 0.36	296 025	3 378 488	3 737 316	29 519	3 118 411	5 449	116.6
3	122 895	0.60	299 211	3 492 636	3 793 115	33 680	3 922 561	8 972	122.9
4	122 969	△ 0.07	302 149	3 441 458	3 792 899	28 397	3 601 206	5 741	118.2
5	122 960	1.14	287 664	3 441 753	3 773 746	35 246	3 542 460	6 225	118.8
6	123 098	0.18	308 757	3 491 761	3 823 709	31 710	4 035 546	6 223	121.2
7	123 116	△ 0.65	304 320	3 500 497	3 866 275	35 490	3 717 048	8 879	118.1
8	123 040	0.04	296 498	3 511 543	3 895 079	32 222	3 837 706	5 494	121.6
9	p 123 160	p 0.08	296 896	3 607 316	3 986 275	27 893	3 843 532	6 098	119.2
10	p 123 260	…	296 198	3 531 766	3 951 981	34 667	4 284 064	7 363	119.7
資 料	総務庁統計局		日 本 銀 行 調 査 統 計 局			日本百貨店協会		通 産 省	

(注) ※は年度数値。世帯と人口の各年の数値は10月1日現在、人口増加率は10月1日～翌年9月30日。  
 全国の産業用大口電力消費量は9電力会社の計。  
 県及び全国の鉱工業生産指数は、年間補正後の指数である。  
 全国銀行勘定は、第2地方銀行協会加盟行(相互銀行を含む)を含むベースで週及調整。

# 済 指 標

## 茨 城 県

調査産業 平均賃金	賃金指数	雇用指数	有 効 求人倍率	消 費 者 物 価 指 数 (水戸市)	家計消費支出 (水戸市 (勤労者))	産 業 用 電力消費量 (50KW以上)	建 築 着 工		年 月
							工 事 費 定 額	床 面 積	
サ ー ビ ス 業 を 含 む			倍	昭60年=100	円	千KWh	百万円	千㎡	
円	昭60年=100								
305 116	101.2	104.1	0.82	100.3	330 438	※7 739 631	574 296	5 326	昭和61年
313 471	103.9	105.5	0.92	100.3	323 456	※8 377 213	668 220	5 845	62
325 247	109.1	106.9	1.35	100.9	312 476	8 782 872	817 323	6 705	63
257 188	86.2	107.7	1.54	101.9	253 916	762 774	67 826	553	63.11
724 392	242.9	107.6	1.51	101.5	483 723	751 499	83 124	707	12
262 397	88.0	107.2	1.54	101.1	280 626	716 857	52 452	406	元. 1
250 273	83.9	107.3	1.50	100.2	253 479	746 847	80 373	637	2
274 219	91.9	107.6	1.51	100.7	391 063	761 755	76 809	612	3
260 118	87.2	110.8	1.40	102.8	365 216	766 238	72 774	565	4
259 065	86.9	110.5	1.42	103.9	304 534	755 846	79 595	598	5
534 711	179.3	110.5	1.48	103.8	274 514	804 170	87 158	639	6
408 678	137.0	110.5	1.56	103.1	324 824	832 869	99 337	704	7
261 798	87.8	109.9	1.71	102.6	336 337	755 712	91 047	696	8
259 020	86.8	109.6	1.71	103.6	309 993	791 469	101 242	665	9
261 205	87.6	109.4	1.74	104.3	392 334	789 255	96 491	661	10
270 934	90.8	109.9	1.83	103.7	...	824 272	89 030	632	11
県 統 計 課			県職業 安定課	県 統 計 課	東 京 電 力 茨 城 支 店	建設省建設経済局	資料		

## 全 国

調査産業 平均賃金	賃金指数	雇用指数	有 効 求人倍率	消 費 者 物 価 指 数	家計消費 支 出 (勤労者)	産 業 用 大 口 電力消費量	建 築 着 工		年 月
							工 事 費 定 額	床 面 積	
サ ー ビ ス 業 を 含 む			季調済	昭60年=100	円	百万KWh	億円	千㎡	
円	昭60年=100								
327 041	102.7	101.4	0.62	100.4	293 630	※193 778	252 625	207 682	昭和61年
335 944	104.7	102.0	0.76	100.2	295 915	※218 337	302 873	237 226	62
340 564	108.7	103.5	1.02	100.7	307 204	217 371	354 056	255 783	63
262 163	83.7	104.2	1.10	102.0	297 647	18 705	32 271	23 087	63.10
270 868	86.4	104.2	1.12	101.5	284 720	18 473	30 150	21 442	11
764 362	243.9	103.9	1.13	101.2	434 416	18 620	30 941	21 519	12
277 399	88.5	103.4	1.14	100.9	293 165	17 737	23 977	16 320	元. 1
262 025	83.6	103.2	1.15	100.6	267 360	17 483	27 531	18 987	2
291 810	93.1	103.3	1.13	101.1	346 027	19 117	32 151	22 078	3
270 718	86.4	106.3	1.16	103.0	309 845	18 493	35 644	24 091	4
268 219	85.6	106.0	1.27	103.7	288 276	18 399	31 794	22 140	5
503 945	160.8	106.0	1.34	103.5	299 783	19 537	36 858	24 876	6
466 280	148.8	105.9	1.35	103.3	343 054	20 148	37 078	24 851	7
304 557	97.2	105.6	1.32	103.1	309 381	19 522	33 784	22 977	8
r 270 916	86.4	105.3	1.30	104.1	292 242	20 084	36 382	23 774	9
271 910	86.8	105.1	1.30	105.0	306 770	19 988	38 014	24 227	10
労 働 省			総務庁統計局	通 産 省	建 設 省	資料			

(注) 消費者物価指数は持家の帰属家賃を除く総合指数である。

# 1. 世帯,人口および人口移動

(単位:世帯,人)

年月日	世帯数	人 口			対前年(月) 増減数	人 口 移 動			
		総 数	男	女		自 然 動 態		社 会 動 態	
						出 生	死 亡	転 入	転 出
61.10.1	769 838	2 746 310	1 368 820	1 377 490	21 235	32 555	17 317	120 054	114 057
62.10.1	782 609	2 769 973	1 380 613	1 389 360	2 247	2 705	1 338	7 883	7 003
63.10.1	797 611	2 797 696	1 394 133	1 403 563	2 194	2 721	1 350	7 691	6 868
63.12.1	799 684	2 802 482	1 396 577	1 405 905	1 913	2 558	1 602	8 574	7 617
64. 1.1	800 259	2 804 700	1 397 513	1 407 187	2 218	2 434	1 658	8 675	7 233
元. 2.1	800 987	2 806 296	1 398 372	1 407 924	1 596	2 497	1 889	7 814	6 826
3. 1	801 525	2 807 869	1 399 161	1 408 708	1 573	2 234	1 481	7 713	6 893
4. 1	800 555	2 804 567	1 397 007	1 407 560	△3 302	2 480	1 623	22 385	26 544
5. 1	807 849	2 812 745	1 401 961	1 410 784	8 178	2 210	1 385	23 049	15 696
6. 1	809 992	2 815 736	1 403 509	1 412 227	2 991	2 689	1 476	10 168	8 390
7. 1	811 203	2 817 826	1 404 575	1 413 251	2 090	2 302	1 302	8 353	7 263
8. 1	812 282	2 820 352	1 405 945	1 414 407	2 526	2 436	1 379	9 653	8 184
9. 1	813 504	2 824 016	1 407 887	1 416 129	3 664	2 726	1 386	10 259	7 935
10.1	814 526	2 826 024	1 408 914	1 417 110	2 008	2 489	1 363	7 699	6 817
11.1	815 906	2 828 536	1 410 268	1 418 268	2 512	2 492	1 507	9 369	7 842
12.1	817 213	2 830 749	1 411 231	1 419 518	2 213	2 378	1 434	8 560	7 291

(注) 人口移動のうち,年別人口移動については各年の年間数値を,月別人口移動については前月の月間数値を示す。  
人口移動については各市町村から住民基本台帳等に基づき報告されたものである。

資料:県統計課

# 2. 市町村別人口と世帯

(単位:人,世帯)

市町村	昭和60年 10月1日 人口総数	平成元年12月1日			市町村	昭和60年 10月1日 人口総数	平成元年12月1日		
		人口総数	対前月 増減数	世帯数			人口総数	対前月 増減数	世帯数
総 数	2 725 005	2 830 749	2 213	817 213	下 妻 市	32 642	33 407	87	8 814
市 部	1 490 442	1 543 339	1 191	477 179	水 海 道 市	41 715	42 227	4	10 824
郡 部	1 234 563	1 287 410	1 022	340 034	常 陸 太 田 市	36 628	37 526	5	10 582
水 戸 市	228 985	234 391	238	81 198	勝 田 市	102 763	108 863	164	34 437
日 立 市	206 074	203 749	22	67 769	高 萩 市	33 968	35 469	48	10 904
土 浦 市	120 175	126 479	130	40 599	北 茨 城 市	51 035	51 240	△ 30	15 019
古 河 市	57 541	57 887	12	17 670	笠 間 市	31 540	31 174	△ 16	8 581
石 岡 市	49 059	49 793	36	14 672	取 手 市	78 608	81 486	△ 7	25 029
下 館 市	63 958	65 529	20	18 519	岩 井 市	42 177	42 824	19	10 578
結 城 市	52 283	53 126	27	14 001	牛 久 市	51 926	59 444	137	17 032
竜ヶ崎 市	48 857	55 223	88	16 058	つ づ ば 市	127 497	140 967	233	45 673
那 珂 湊 市	33 011	32 535	△ 26	9 220					

(注) 昭和62年11月30日から,新治郡桜村,筑波郡谷田部町,豊里町,大穂町の合併により「つくば市」が施行された。  
昭和63年1月31日から,筑波郡筑波町が「つくば市」に編入された。

市町村	昭和60年 10月1日 人口総数	平成元年12月1日			市町村	昭和60年 10月1日 人口総数	平成元年12月1日		
		人口総数	対前月 増減数	世帯数			人口総数	対前月 増減数	世帯数
東茨城郡	142 868	145 280	△ 75	38 281	稲敷郡	130 147	137 220	102	35 992
常澄村	10 082	10 468	7	2 473	江戸崎町	13 668	14 317	29	3 779
茨城町	35 158	35 915	△ 53	9 219	美浦村	14 162	14 412	17	4 006
小川町	18 324	18 504	15	4 654	阿見町	37 670	41 496	57	12 200
美野里町	20 801	21 636	△ 3	5 775	荃崎町	22 577	25 070	24	6 642
内原町	14 677	14 984	△ 10	3 669	新利根村	8 998	9 065	—	2 094
常北町	10 876	11 240	25	3 091	河内村	11 284	11 208	△ 8	2 637
桂村	6 766	6 629	△ 19	1 844	桜川村	8 194	8 133	2	1 800
御前山村	5 137	5 070	7	1 378	東村	13 594	13 519	△ 19	2 834
大洗町	21 047	20 834	△ 44	6 178	新治郡	86 917	89 804	105	22 754
西茨城郡	70 312	72 726	39	19 077	出島村	18 398	18 658	△ 4	4 490
友部町	28 513	30 650	19	8 429	玉里村	7 395	7 915	7	2 055
岩間町	15 910	16 049	21	4 240	八郷町	29 155	29 507	1	6 650
七会村	2 795	2 737	2	660	千代田村	22 908	24 296	89	7 259
岩瀬町	23 094	23 290	△ 3	5 748	新治村	9 061	9 428	12	2 300
那珂郡	123 542	127 579	50	36 523	筑波郡	36 776	38 290	36	9 641
東海村	31 065	31 759	23	9 604	伊奈町	25 280	26 511	24	6 932
那珂町	40 236	42 529	54	11 866	谷和原村	11 496	11 779	12	2 709
瓜連町	7 152	8 515	8	2 296	真壁郡	79 620	80 437	33	19 395
大宮町	25 193	25 388	△ 9	7 269	関城町	16 259	16 397	9	3 886
山方町	9 116	8 892	△ 12	2 566	明野町	17 968	18 203	—	4 444
美和村	5 567	5 370	△ 7	1 400	真壁町	21 007	20 962	8	5 154
緒川村	5 213	5 144	△ 7	1 522	大和村	7 665	7 785	△ 2	1 753
久慈郡	50 875	49 737	△ 29	13 755	協和町	16 721	17 090	18	4 158
金砂郷村	10 448	10 425	△ 20	2 817	結城郡	54 425	55 387	18	12 929
水府村	7 329	7 091	△ 2	1 962	八千代町	24 029	24 408	21	5 390
里美村	4 868	4 782	△ 6	1 302	千代川村	8 864	8 997	—	2 119
大子町	28 230	27 439	△ 1	7 674	石下町	21 532	21 982	△ 3	5 420
多賀郡	12 037	12 789	4	3 634	猿島郡	122 661	131 460	270	33 822
十王町	12 037	12 789	4	3 634	総和町	41 192	44 414	86	12 615
鹿島郡	177 513	185 596	179	52 187	五霞村	8 593	9 238	10	2 258
旭村	10 946	11 197	△ 6	2 558	三和町	31 109	35 551	116	9 055
銚田町	28 064	28 451	9	7 217	猿島町	15 470	15 569	18	3 243
大洋村	10 046	10 547	4	2 620	境町	26 297	26 688	40	6 651
大野村	13 322	13 902	20	3 552	北相馬郡	73 375	87 051	262	23 602
鹿島町	42 602	44 763	35	13 733	守谷町	23 856	33 829	167	9 296
神栖町	36 403	39 681	63	12 183	藤代町	29 757	32 512	52	9 028
波崎町	36 130	37 055	54	10 324	利根町	19 762	20 710	43	5 278
行方郡	73 495	74 036	28	18 442					
麻生町	18 120	17 915	△ 2	4 145					
牛堀町	6 818	6 602	4	1 648					
潮来町	23 603	24 313	29	6 779					
北浦村	11 141	11 155	△ 8	2 437					
玉造町	13 813	14 051	5	3 433					

(注) 世帯数、人口、人口移動とも外国人を含む。  
昭和60年10月1日人口総数は現在の行政区分による。

資料：県統計課

### 3. 産業別賃金指数（現金給与総額）

（昭和60年=100）

年 月	調 査 産 業 計		建 設 業	製 造 業	電 気・ガ 斯・ 熱 供 給・ 水 道 業	運 輸・ 通 信 業	卸 売・ 小 売 業、 飲 食 店	金 融・ 保 險 業	サ ー ビ ス 業
	サ ー ビ ス 業 を 含 む	サ ー ビ ス 業 を 除 く							
昭和61年	101.2	100.9	100.8	101.2	103.9	103.0	95.6	100.1	101.9
62	103.9	104.2	107.0	103.9	106.1	109.5	93.7	110.5	102.0
63	109.1	109.5	110.9	110.7	112.8	116.5	93.8	106.0	106.5
63.11	86.2	87.8	100.4	87.2	82.5	100.3	81.9	74.2	80.6
12	242.9	239.8	219.0	245.9	238.4	246.3	194.5	244.0	247.9
元. 1	88.0	88.7	85.3	86.3	121.4	101.6	85.0	92.8	84.8
2	83.9	84.6	87.7	86.0	85.7	88.8	77.6	68.5	80.8
3	91.9	87.4	95.5	87.0	83.7	98.5	78.5	81.6	103.3
4	87.2	88.6	86.3	89.4	87.4	96.7	78.9	81.8	82.3
5	86.9	88.3	88.4	90.4	81.7	92.4	79.9	72.6	81.7
6	179.3	174.8	114.8	182.8	241.5	202.2	99.3	172.5	189.3
7	137.0	147.3	182.7	146.9	113.0	131.9	174.6	127.0	106.8
8	87.8	89.2	96.9	88.9	85.2	103.8	81.9	73.7	82.6
9	86.8	87.9	91.4	89.7	87.4	92.7	78.7	69.5	82.9
10	87.6	88.7	99.5	89.7	91.3	97.8	79.7	65.3	83.4
11	90.8	93.0	99.2	92.1	87.7	101.0	86.5	98.5	83.7

（注）（1）規模30人以上の事業所。（2）名目賃金指数。

資料：県統計課

### 4. 産業別雇用指数

（昭和60年=100）

年 月	調 査 産 業 計		建 設 業	製 造 業	電 気・ガ 斯・ 熱 供 給・ 水 道 業	運 輸・ 通 信 業	卸 売・ 小 売 業、 飲 食 店	金 融・ 保 險 業	サ ー ビ ス 業
	サ ー ビ ス 業 を 含 む	サ ー ビ ス 業 を 除 く							
昭和61年	104.1	103.0	98.9	104.0	103.2	99.6	101.6	101.8	100.8
62	105.5	103.0	96.1	104.4	102.8	100.3	100.9	99.1	114.8
63	106.9	103.8	95.4	104.8	101.1	105.8	101.8	95.0	118.7
63.11	107.7	104.3	99.5	105.1	101.3	107.7	101.1	95.6	120.4
12	107.6	104.2	98.4	105.1	98.7	107.0	101.7	95.0	120.3
元. 1	107.2	103.9	99.4	104.8	98.6	107.2	100.9	94.3	119.8
2	107.3	103.9	99.7	104.8	98.7	107.3	100.3	95.9	119.8
3	107.6	104.5	99.4	105.0	98.4	109.9	102.3	94.5	119.3
4	110.8	107.5	98.9	108.4	99.0	111.2	107.1	97.1	123.1
5	110.5	107.1	95.0	108.2	99.8	111.2	106.6	95.8	123.1
6	110.5	107.1	95.1	108.1	99.7	111.9	106.2	96.7	123.2
7	110.5	107.1	95.8	108.1	99.4	110.9	106.2	99.3	123.2
8	109.9	106.6	95.4	107.4	98.7	110.7	106.3	97.9	122.6
9	109.6	106.4	94.6	107.2	98.9	110.5	105.8	98.0	122.0
10	109.4	106.1	95.1	107.0	97.8	110.8	105.3	97.2	121.7
11	109.9	106.7	98.4	107.0	98.0	116.0	104.4	97.2	122.1

（注） 規模30人以上の事業所。

資料：県統計課

## 5. 産業別労働時間（総実労働時間）

（単位：1人1ヵ月当たり，時間）

年 月	調査産業計		建設業	製造業	電気・ガス・ 熱供給・ 水道業	運輸・ 通信業	卸売・ 小売業， 飲食店	金融・ 保険業	サービス業	所定内 労働時間
	サービス 業を含む	サービス 業を除く								調査産業計 (サービス 業を含む)
昭和61年	175.4	177.5	187.6	179.3	166.8	189.1	165.3	152.0	167.5	158.4
62	175.7	178.6	190.5	179.8	167.8	192.8	162.7	162.7	165.8	159.0
63	182.6	185.6	190.7	188.7	171.7	194.3	167.8	160.4	173.1	163.7
63.11	182.4	184.3	191.7	187.4	170.9	193.7	164.6	159.1	176.5	162.5
12	182.1	185.1	185.6	188.4	171.3	192.9	168.2	161.2	172.3	162.5
元. 1	162.9	164.1	165.7	162.2	169.0	182.3	159.9	157.0	159.0	145.9
2	176.5	179.3	180.4	183.0	166.4	181.8	163.4	155.2	167.8	157.2
3	173.4	174.5	187.9	175.0	164.5	186.7	162.5	157.5	169.8	153.6
4	186.7	189.2	184.0	193.5	187.1	194.3	172.7	157.9	178.5	166.9
5	166.5	166.3	160.6	165.6	168.9	183.5	162.8	149.6	166.7	148.5
6	185.5	186.3	191.4	189.7	159.4	197.1	166.4	160.8	182.9	166.7
7	182.6	185.6	190.7	188.7	171.7	194.3	167.8	160.4	173.1	163.7
8	162.4	165.6	170.0	162.0	171.8	192.4	163.7	155.8	152.6	145.1
9	180.2	182.1	181.5	185.1	167.5	191.8	166.8	153.5	174.4	161.5
10	178.7	179.3	183.5	181.5	165.1	192.7	165.7	148.5	176.3	159.9
11	179.7	181.9	188.9	183.0	174.7	199.1	165.6	158.3	173.0	159.8

（注） 規模30人以上の事業所。

資料：県統計課

## 6. 職業紹介状況

（単位：件）

年 月	一 般 職 業 紹 介（パートタイムを含まない）						
	新規求人数 (A)	新規求職 申込件数(B)	有効求人数 (月平均) (C)	有効求職者数 (月平均) (D)	就職件数	新規求人倍率 (A/B)	有効求人倍率 (C/D)
昭和61年	75 599	76 530	20 438	24 873	23 484	1.00	0.82
62	92 563	69 432	21 255	23 149	23 345	1.33	0.92
63	114 152	60 838	27 049	20 203	21 948	1.93	1.35
63.12	7 511	3 134	25 746	17 005	1 281	2.40	1.51
元. 1	11 792	5 187	27 064	17 587	1 469	2.27	1.54
2	9 696	4 513	27 447	18 256	1 695	2.15	1.50
3	9 823	5 391	29 218	19 302	2 107	1.82	1.51
4	10 695	5 832	27 867	19 952	1 804	1.83	1.40
5	9 890	4 910	27 794	19 571	1 694	2.01	1.42
6	10 066	4 300	28 029	18 992	1 677	2.34	1.48
7	11 722	4 299	29 455	18 899	1 602	2.73	1.56
8	11 677	4 674	32 853	19 264	1 649	2.50	1.71
9	12 053	4 590	34 067	19 918	1 855	2.63	1.71
10	11 192	4 142	32 523	18 738	1 805	2.70	1.74
11	9 512	3 392	31 612	17 285	1 497	2.80	1.83
12	8 778	2 756	28 012	15 439	1 177	3.19	1.81

（注） 学卒・日雇・パートタイムは除く。

資料：県職業安定課



## 7. 農産物の平均販売価格

(単位：円)

年度・月	うるち米 (自由売) (玄米60kg)	生乳 (飲用10kg)	鶏卵 (10kg)	豚肉 (生体10kg)	肉用牛 (去勢肥育 和牛・若齢 生体10kg)	乳子牛 (めす、生後 6ヵ月 ホルスタイン 純種)	ブロイラー (生体10kg)
昭和61年度	20 000	969	2 269	3 630	13 960	90 670	2 270
62	19 918	939	1 527	3 416	14 245	91 264	2 072
63	20 435	936	1 511	3 297	14 127	95 481	1 933
63.12	20 500	933	1 845	3 028	14 100	96 000	1 967
元. 1	20 500	919	1 706	3 099	14 290	96 500	1 967
2	20 700	919	1 610	3 120	14 010	97 500	1 983
3	20 500	919	1 680	3 150	14 150	97 500	2 017
4	20 500	p 900	1 485	3 396	14 450	98 500	1 917
5	20 500	p 919	1 425	3 491	14 045	98 500	1 970
6	20 500	p 936	1 735	3 525	14 270	99 500	1 903
7	20 500	p 943	1 856	3 325	13 670	99 500	1 950
8	20 500	p 960	1 607	3 521	13 260	99 500	1 983
9	21 000	p 966	2 147	3 162	14 308	99 500	1 917
10	21 000	p 960	2 110	2 780	13 822	99 500	1 967
11	21 000	p 960	2 230	2 602	14 085	99 500	1 933
12	21 000	p 909	2 180	2 873	13 930	99 500	2 083

年 月	だいこん (1kg)	にんじん (1kg)	はくさい (1kg)	キャベツ (1kg)	ねぎ (1kg)	トマト (1kg)	きゅうり (1kg)	ピーマン (1kg)	レタス (1kg)
昭和61年	68	104	34	62	142	191	177	271	152
62	68	84	33	64	126	224	196	321	173
63	76	89	57	80	195	239	227	327	206
63.12	57	61	48	105	204	416	342	223	249
元. 1	70	69	50	89	240	343	471	291	122
2	68	65	38	62	236	410	411	579	156
3	81	64	56	64	241	360	355	485	161
4	74	102	47	51	244	371	192	269	170
5	101	154	82	52	399	283	186	223	153
6	67	143	64	45	529	202	165	270	88
7	52	153	61	41	313	164	127	219	107
8	96	143	90	49	268	190	143	217	138
9	120	106	99	59	237	201	183	163	250
10	74	107	52	68	240	345	290	369	204
11	31	71	20	32	182	314	260	177	103
12	48	57	18	55	127	518	382	237	190

(注) (1) 価格は、それぞれの主産地における生産者販売価格である。  
 (2) 野菜は、水戸市公設地方卸売市場の卸売価格による。  
 (3) 年(度)価格は、年(度)の加重平均値である。

資料：農林水産省茨城統計情報事務所 (TEL0292-31-2266)  
 水戸市公設地方卸売市場 (TEL0292-26-2331)

# 8. 鋳工業指数 (季節調整済指数)

## 1. 生産指数

(昭和60年=100)

年 月	鋳工業													
	製造工業	製造工業				機械工業	機械工業				窯業・土石製品工業	化学工業	石油・石炭製品工業	
		鉄鋼業	非鉄金属工業	金属製品工業	機械工業		一般機械	電気機械	輸送機械	精密機械				
	ウエイト	10 000.0	9 993.5	861.2	455.0	484.8	4 449.1	1 898.8	2 116.1	236.0	198.2	692.8	794.0	126.8
昭和61年		102.2	102.2	100.6	104.6	101.2	102.7	98.3	108.6	87.5	99.0	99.4	105.1	101.0
62		106.2	106.2	103.4	118.1	107.2	102.0	97.8	109.4	76.3	93.4	109.8	127.4	102.6
63		113.9	113.9	112.9	120.7	121.3	113.9	108.6	123.0	82.5	104.1	113.8	128.2	108.9
63.11		114.5	114.5	111.3	122.1	118.3	116.8	109.7	126.1	99.6	113.5	113.1	120.7	112.8
12		116.6	116.5	114.9	116.6	117.2	118.6	108.1	131.2	90.4	106.9	110.8	131.2	113.9
元. 1		118.6	118.6	120.8	128.8	116.5	120.4	108.9	139.5	89.5	96.3	110.4	138.5	106.3
2		118.3	118.4	116.2	127.0	128.3	115.0	110.8	123.5	85.7	78.5	111.7	148.2	106.1
3		122.2	122.2	110.7	138.4	136.5	118.8	118.4	123.8	93.2	76.1	115.8	165.5	109.6
4		121.5	121.6	110.7	124.4	129.4	126.2	111.1	140.1	86.7	149.6	116.2	145.8	97.1
5		119.6	119.7	116.7	126.9	135.9	120.4	111.9	132.7	81.2	115.3	115.4	138.3	109.1
6		125.7	125.8	113.9	128.1	145.8	123.6	121.6	129.9	95.0	110.2	120.6	202.6	151.0
7		121.1	121.1	122.0	124.6	134.7	120.2	109.4	135.7	90.7	107.8	115.2	149.9	134.1
8		120.4	120.4	116.9	136.8	149.8	115.9	116.2	118.0	103.4	105.6	116.5	145.5	98.3
9		117.9	117.9	115.9	136.8	137.9	110.4	109.5	114.8	81.7	125.0	121.9	150.6	106.2
10		119.8	119.8	118.5	130.8	144.4	114.3	107.6	125.2	83.2	117.0	120.2	150.6	117.3
11 p		119.7	119.7	117.5	135.5	131.4	114.7	114.4	118.5	81.8	122.6	122.1	151.7	126.8
(%) 対前月増減率		△0.1	△0.1	△0.8	3.6	△9.0	0.3	6.4	△5.4	△1.7	4.7	1.6	0.7	8.0
(%) 対前年同月増減率		4.5	4.5	5.6	11.0	11.1	△1.9	4.3	△6.0	△17.9	8.0	8.0	25.7	12.4

年 月	鋳工業										鋳業	公益事業	産業総合	
	製造工業					工業								
	プラスチック製品工業	パルプ・紙・紙加工工業	繊維工業	食料品・たばこ工業	その他工業	ゴム製品工業	皮革製品工業	家具工業	木材・木製品工業	その他製品工業				
	ウエイト	451.7	181.3	192.5	955.8	348.5	107.6	26.0	52.5	109.5	52.9	6.5	1 082.6	11 082.6
昭和61年		103.4	101.4	99.5	103.5	95.1	99.4	99.6	73.2	99.7	96.2	92.4	89.4	101.0
62		107.3	110.2	99.6	106.6	96.8	95.6	101.6	80.8	105.2	95.2	86.3	97.9	105.4
63		116.3	121.4	96.2	99.4	110.0	117.6	104.0	121.2	105.0	96.9	91.6	99.9	112.5
63.11		119.1	127.6	94.9	102.1	114.8	135.0	106.2	124.5	102.0	96.1	95.0	91.6	111.9
12		124.1	125.4	94.9	105.7	114.6	139.5	106.1	119.3	100.3	98.5	101.9	115.2	116.6
元. 1		121.1	128.9	97.0	101.7	111.9	136.4	105.0	104.9	100.9	90.7	80.1	97.3	116.0
2		126.6	120.2	97.1	106.8	117.0	142.0	103.0	122.9	101.3	102.9	76.7	95.7	115.7
3		124.6	125.1	88.2	112.0	121.8	139.2	100.3	120.5	115.8	100.0	84.2	105.8	120.7
4		129.3	121.6	94.5	98.4	113.1	128.5	99.5	107.1	103.6	108.9	90.8	113.8	120.8
5		123.8	130.5	93.6	100.0	112.7	123.9	101.3	104.2	111.9	104.5	75.0	140.3	120.4
6		125.2	126.8	101.4	96.3	118.4	132.8	107.4	128.1	109.2	107.0	94.0	123.8	125.8
7		126.2	125.6	101.8	96.4	119.4	135.1	102.8	129.2	105.0	119.8	96.7	112.1	119.8
8		126.9	131.5	98.6	101.9	119.3	143.0	106.7	121.3	100.9	113.2	85.1	112.4	120.0
9		129.3	128.5	100.3	105.5	116.5	139.3	100.7	124.2	100.0	104.5	79.7	125.3	119.0
10		r 123.2	128.7	97.9	105.3	112.5	146.9	102.2	111.8	100.4	92.3	r 89.7	131.2	r 121.5
11 p		125.2	131.9	96.3	109.7	110.7	135.0	105.9	108.7	95.0	98.9	98.3	179.2	124.4
(%) 対前月増減率		1.6	2.5	△1.7	4.3	△1.7	△8.1	3.6	△2.8	△5.4	7.2	9.6	36.6	2.4
(%) 対前年同月増減率		5.1	3.4	1.5	7.5	△3.6	0.0	△0.2	△12.7	△6.9	2.9	3.4	95.7	11.1

(注) 年指数及び対前年同月増減率は原指数による。  
昭和60年基準改定後の指数である。

資料：県統計課

## 8. 鉱工業指数 (季節調整済指数)

### 2. 出荷指数

(昭和60年=100)

年 月	鉱工業										窯業・土石製品工業	化学工業	石油・石炭製品工業
	製造工業	鉄鋼業	非鉄金属工業	金属製品工業	機械工業	機械				精密機械			
ウエイト													
	10 000.0	9 996.2	875.9	539.8	365.6	3 933.8	1 498.6	2 026.6	244.7	163.9	441.1	872.9	589.7
昭和61年	102.2	102.2	99.9	101.6	104.9	102.7	97.3	109.0	86.2	98.5	103.3	102.2	106.8
62	107.9	107.9	102.8	115.6	111.3	105.3	103.6	111.1	75.8	93.1	111.3	118.1	113.2
63	115.8	115.8	113.4	118.4	124.7	118.7	115.5	127.7	77.6	99.1	118.0	123.2	120.9
63.11	117.4	117.4	115.6	119.3	123.4	120.5	116.5	128.0	89.1	110.0	117.1	124.6	124.6
12	119.3	119.3	110.6	117.3	120.6	125.6	121.3	136.9	83.3	102.0	118.6	126.9	126.8
元. 1	121.7	121.7	108.3	130.1	116.5	135.0	113.2	162.6	82.0	93.1	110.4	134.9	121.3
2	121.2	121.2	116.6	121.4	126.4	124.9	118.5	139.4	78.3	77.0	113.9	137.7	122.3
3	127.8	127.8	132.0	125.3	154.2	126.9	128.4	133.0	82.9	77.2	126.1	152.3	125.2
4	120.1	120.1	114.2	116.6	131.6	127.6	108.4	145.5	79.6	139.9	125.1	133.7	114.0
5	120.2	120.2	120.8	115.8	136.0	123.4	111.2	141.1	72.7	110.6	119.0	139.3	126.4
6	128.2	128.2	124.0	131.2	136.8	127.4	127.3	134.7	84.7	109.9	120.9	166.5	158.7
7	125.0	125.0	119.6	125.9	136.0	128.1	113.2	147.2	82.5	103.1	118.2	144.3	142.1
8	118.0	118.0	117.3	132.6	149.7	113.6	103.9	124.0	91.4	105.6	124.8	138.2	112.8
9	121.9	121.9	130.3	128.2	135.2	115.4	117.4	118.9	75.4	120.7	125.9	143.9	126.2
10	r 118.8	r 118.8	r 113.1	122.7	128.9	115.9	105.7	r 129.1	76.8	117.1	r 122.9	140.2	135.3
11 p	124.0	124.0	116.4	131.1	128.9	124.9	131.0	127.0	74.6	119.4	124.1	143.7	128.5
対前月増減率 <sup>(%)</sup>	4.3	4.3	2.9	6.9	△0.0	7.8	24.0	△1.6	△2.9	1.9	1.0	2.5	△5.1
対前年同月増減率	5.5	5.5	0.7	9.9	4.5	3.7	12.4	△0.8	△16.3	8.6	6.0	15.4	3.1

年 月	製造工業										鉱業	公益事業	産業総合
	プラスチック製品工業	パルプ・紙・紙加工工業	繊維工業	食料品・たばこ工業	その他工業	その他							
						ゴム製品工業	皮革製品工業	家具工業	木材・木製品工業	その他製品工業			
ウエイト													
	511.6	246.2	77.1	1 282.4	260.1	79.0	20.2	45.6	87.3	28.0	3.8	899.6	10 899.6
昭和61年	102.6	103.2	99.6	100.2	96.1	102.3	99.0	75.5	100.6	95.9	93.8	89.5	101.1
62	108.1	111.6	97.7	106.9	97.1	93.9	103.0	83.3	106.5	95.4	81.5	98.0	107.1
63	118.2	124.2	91.8	95.6	114.5	123.0	105.8	131.5	105.3	97.7	121.2	100.0	114.5
63.11	117.3	131.3	85.7	96.0	120.9	147.0	100.6	134.1	102.2	103.2	131.3	91.8	115.3
12	124.9	127.0	92.5	95.4	118.8	148.3	102.4	130.0	98.6	100.2	122.9	115.2	118.5
元. 1	117.1	123.8	88.2	89.1	121.6	146.7	118.2	134.8	101.5	98.2	112.7	97.4	119.4
2	126.5	123.3	95.5	96.6	125.9	155.8	104.9	134.5	102.9	117.9	115.1	95.8	119.1
3	126.9	129.2	88.1	106.1	137.2	158.1	116.8	147.6	125.4	103.0	105.1	105.8	125.8
4	132.3	127.2	85.2	90.3	115.7	140.5	98.0	108.0	107.0	101.3	118.6	113.8	119.6
5	124.3	130.2	90.1	91.7	120.4	135.9	102.0	112.5	117.7	105.1	91.5	140.1	121.7
6	123.8	131.5	94.6	105.7	122.9	144.5	102.8	122.8	113.9	107.4	123.9	123.8	128.0
7	126.5	134.3	103.2	99.8	123.0	159.9	115.2	102.3	105.5	93.5	130.7	112.3	123.4
8	127.1	133.4	92.9	99.4	122.5	155.9	110.9	109.7	107.8	102.8	96.0	112.6	117.9
9	132.4	139.5	94.0	105.2	118.8	151.6	104.1	109.7	103.0	99.2	121.8	125.5	122.2
10	r 123.0	128.9	97.0	101.7	118.5	158.0	105.6	108.0	101.0	104.1	r 122.7	131.1	r 120.2
11 p	124.2	129.5	93.3	106.4	119.2	149.8	101.9	114.0	98.7	121.3	119.0	179.0	127.8
対前月増減率 <sup>(%)</sup>	0.9	0.5	△3.9	4.6	0.6	△5.2	△3.5	5.5	△2.3	16.5	△3.0	36.5	6.3
対前年同月増減率	5.9	△1.4	8.8	10.8	△1.4	1.9	1.3	△15.0	△3.5	17.6	△9.4	95.0	10.9

(注) 年指数及び対前年同月増減率は原指数による。  
昭和60年基準改定後の指数である。

資料：県統計課

## 8. 鉱工業指数 (季節調整済指数)

### 3. 在庫指数

(昭和60年=100)

年 月	鉱工業											窯業・土石製品工業	化学工業	石油・石炭製品工業
	製造工業	製造工業					機械工業							
鉄鋼業		非鉄金属工業	金属製品工業	機械工業		一般機械	電気機械	輸送機械	精密機械					
	ウエイト	10 000.0	9 998.5	1 293.5	667.2	405.2	3 220.2	2 022.0	1 065.3	6.5	126.4	981.2	985.6	415.9
昭和61年		94.6	94.6	95.9	104.4	106.7	94.3	104.8	78.4	85.1	61.2	95.3	98.9	106.1
62		88.1	88.0	107.8	80.1	99.6	78.7	77.4	85.3	120.3	40.4	96.1	85.4	118.3
63		95.1	95.1	131.6	89.3	107.5	84.0	91.1	75.1	97.0	43.7	95.6	90.6	121.3
63.11		99.0	99.0	130.1	87.3	111.8	87.8	91.4	85.2	94.9	39.2	100.2	95.8	109.7
12		99.8	99.9	141.8	87.8	112.5	83.0	86.8	80.2	96.1	45.6	98.8	96.2	120.6
元. 1		103.0	103.0	151.7	86.9	115.6	83.0	84.9	87.7	88.4	43.3	100.7	95.1	136.4
2		104.9	104.9	157.2	86.8	121.0	83.4	87.0	86.4	102.3	49.4	102.4	97.0	168.7
3		95.0	95.0	137.9	86.5	111.6	76.5	79.7	70.2	83.7	59.8	96.8	91.4	141.9
4		100.4	100.3	139.5	98.7	111.8	87.9	96.1	73.0	58.8	72.5	93.0	96.3	118.3
5		100.3	100.3	134.2	110.6	116.9	90.7	99.2	72.1	51.8	78.8	94.8	86.9	97.9
6		105.8	105.8	136.0	106.4	126.7	97.4	106.6	82.9	57.8	73.5	98.7	109.8	110.2
7		106.0	106.0	139.6	108.8	132.1	94.2	103.3	78.7	64.5	66.3	101.3	102.1	104.6
8		111.5	111.5	146.1	115.5	134.5	107.7	121.8	86.8	59.2	76.6	97.5	100.5	97.0
9		106.9	106.9	140.8	116.5	136.3	95.2	98.7	92.2	67.4	75.2	99.1	97.7	101.9
10		r 110.2	r 110.2	r 153.2	r 128.3	146.0	97.5	99.2	96.0	48.1	66.1	100.3	105.3	98.8
11 p		110.6	110.6	155.1	123.7	154.0	97.1	95.4	101.2	51.3	72.4	100.4	98.7	102.3
(%) 対前月増減率		0.4	0.4	1.3	△3.6	5.5	△0.4	△3.8	5.4	6.6	9.5	0.2	△6.3	3.5
(%) 対前年同月増減率		11.7	11.7	19.3	41.6	37.7	10.6	4.4	18.7	△45.9	84.7	0.2	3.0	△6.8

年 月	鉱工業										鉱業	公益事業	産業総合	
	製造工業					工業								
	プラスチック製品工業	パルプ・紙・紙加工工業	繊維工業	食料品・たばこ工業	その他工業	ゴム製品工業	皮革製品工業	家具工業	木材・木製品工業	その他製品工業				
	ウエイト	536.8	218.6	124.6	901.4	248.3	44.4	6.5	75.6	55.3	66.5	1.5	—	10 000.0
昭和61年		99.3	106.7	108.9	63.4	90.8	106.3	117.0	70.8	89.1	102.0	104.7	—	94.6
62		107.6	102.6	88.5	57.0	92.8	111.7	150.2	86.0	75.3	96.9	350.6	—	88.1
63		114.3	100.3	91.0	57.5	110.6	132.9	149.7	87.6	123.8	107.2	133.5	—	95.1
63.11		114.1	101.6	100.6	78.5	112.6	134.9	110.0	105.3	108.1	104.5	100.6	—	99.0
12		117.4	103.9	96.2	81.7	115.0	139.0	140.3	101.5	120.9	104.1	125.4	—	99.8
元. 1		124.9	114.6	105.3	87.7	108.0	145.5	101.9	82.1	128.9	100.8	172.1	—	103.0
2		129.7	114.6	99.9	82.9	102.7	134.0	95.9	78.7	128.8	93.2	129.8	—	104.9
3		128.6	111.1	98.2	70.0	92.5	126.9	116.8	57.6	118.0	90.2	151.3	—	95.0
4		123.1	103.2	108.9	75.7	96.8	130.8	133.3	68.3	111.1	96.4	117.9	—	100.4
5		124.4	112.2	110.3	78.6	95.5	124.3	118.3	69.8	107.6	96.6	157.6	—	100.3
6		125.8	112.6	111.0	77.5	101.9	127.0	138.5	87.0	103.7	96.9	131.4	—	105.8
7		129.6	106.7	102.0	74.3	112.4	116.7	108.2	120.6	104.7	113.0	143.0	—	106.0
8		133.9	110.3	101.3	80.9	120.0	125.4	96.7	140.8	94.5	119.9	206.6	—	111.5
9		132.5	99.8	104.0	82.8	127.3	128.8	104.3	163.1	90.9	127.2	130.6	—	106.9
10		r 133.8	104.7	97.7	77.1	134.7	145.5	98.8	181.0	93.4	121.2	r 123.6	—	r 110.2
11 p		134.4	110.9	95.6	75.4	134.4	137.1	136.5	180.1	90.1	117.7	205.7	—	110.6
(%) 対前月増減率		0.5	5.8	△2.1	△2.2	△0.2	△5.8	38.2	△0.5	△3.6	△2.9	66.5	—	0.4
(%) 対前年同月増減率		17.9	9.1	△5.0	△4.0	19.3	1.6	24.0	71.0	△16.7	12.7	104.5	—	11.7

(注) 年指数及び対前年同月増減率は原指数による。  
昭和60年基準改定後の指数である。  
在庫の年指数については年末の指数である。

資料：県統計課

## 9. 産業別電力消費量

(単位：千KWh)

年度・月	総数	農林・水産 養殖業	鉱業	建設業	製造業	運輸 通信業	電気・ガス 水道業	その他 の産業
昭和61年度	7 739 631	14 548	14 914	29 801	6 571 295	186 735	204 692	717 646
62	8 377 213	15 555	14 114	27 187	7 057 281	196 978	215 990	850 108
63	2 782 872	17 942	14 057	29 110	7 380 031	207 690	222 100	911 943
63.12	751 499	1 502	1 261	2 511	623 497	18 380	18 391	85 958
元. 1	716 857	1 705	1 177	2 381	593 819	18 980	19 410	79 384
2	746 847	1 439	1 156	2 385	609 161	16 997	17 896	97 812
3	761 755	1 401	1 139	2 432	638 855	17 898	17 926	82 104
4	766 238	1 568	1 314	2 687	664 366	16 959	18 795	60 549
5	755 846	1 532	1 107	2 484	638 875	16 835	18 675	76 337
6	804 170	1 497	1 105	2 325	667 279	16 312	18 518	97 135
7	832 869	1 773	1 158	2 497	686 508	17 679	20 022	103 231
8	755 712	1 988	1 031	2 486	639 427	18 769	20 826	71 185
9	791 469	2 258	1 111	2 524	682 040	18 333	20 498	64 705
10	789 255	1 908	1 162	2 631	683 428	17 597	19 112	63 416
11	824 272	1 825	1 234	2 635	695 981	17 366	19 046	86 184
12	817 543	1 706	1 186	2 682	680 674	18 669	19 301	93 326

(注) 数値は東京電力茨城支店の50KW以上の電力販売量である。  
なお、東電以外の自家発電は含まれない。

資料：東京電力茨城支店 (TEL0292-25-1511)

## 10. 石油製品販売量

(単位：kl)

年 月	総量	揮発油	ナフサ	ジェット 燃料	灯油	軽油	重油	うち A重油
昭和61年	8 583 265	1 088 797	1 369 221	87 787	626 528	669 079	4 741 853	389 727
62	8 879 523	1 135 242	1 682 949	94 697	627 336	723 734	4 615 565	453 182
63	9 666 668	1 202 633	1 751 901	96 069	683 088	790 253	5 142 724	571 391
63. 9	762 953	96 319	151 955	6 360	33 815	64 003	410 501	35 738
10	722 461	99 672	165 681	5 590	37 605	66 644	347 269	36 655
11	789 099	100 895	163 593	11 440	68 940	74 246	369 985	56 484
12	1 095 598	117 397	163 375	6 300	111 443	77 946	619 137	77 313
元. 1	876 106	96 783	163 992	9 176	86 975	59 407	459 773	59 046
2	837 287	92 288	145 110	7 890	85 636	66 722	439 641	61 507
3	943 115	110 715	153 827	27 798	85 952	81 388	483 435	65 527
4	666 812	95 909	154 710	3	45 209	69 810	301 171	46 707
5	728 642	100 976	146 072	4	33 560	65 093	382 937	43 734
6	740 029	94 584	138 705	3 140	34 259	68 856	400 485	43 285
7	843 367	101 476	156 375	7 895	31 142	73 101	473 378	42 024
8	886 638	114 074	156 106	5 369	31 179	68 719	511 191	42 420
9	793 052	101 150	151 881	9 418	36 847	72 809	420 947	42 285

(注) 石油製品製造・輸入業者22社(昭和53年23社)の販売業者向および消費者向販売量の計。

資料：茨城県石油商業組合  
(TEL0292-24-2421)

# 11. 金融機関別実質預金・貸出残高

(単位：億円)

年 月	総 額		銀 行		相 互 銀 行		信 用 金 庫	
	預 金 <sup>(注)</sup>	貸 出	預 金 <sup>(注)</sup>	貸 出	預 金	貸 出	預 金	貸 出
昭和61年末	65 409	32 868	36 971	17 919	6 435	4 551	6 966	4 006
62	71 396	35 933	40 470	19 946	7 080	4 930	7 632	4 303
63	78 953	40 820	44 804	23 131	8 033	5 498	8 520	4 897
63.11	76 054	39 218	43 975	22 141	7 550	5 317	8 097	4 650
12	78 953	40 820	44 804	23 131	8 033	5 498	8 520	4 897
元. 1	76 866	40 400	43 720	22 912	7 807	5 449	8 386	4 821
2	76 971	40 726	51 627	28 613	—	—	8 427	4 848
3	81 529	42 631	56 059	30 275	—	—	8 509	4 971
4	79 001	42 241	53 411	29 797	—	—	8 563	5 018
5	80 106	42 003	54 291	29 461	—	—	8 682	5 057
6	82 370	42 867	56 127	30 132	—	—	8 792	5 156
7	82 601	43 326	55 953	30 437	—	—	8 953	5 250
8	83 008	43 701	56 298	30 776	—	—	9 039	5 225
9	86 572	45 902	59 351	32 529	—	—	9 255	5 514
10	83 306	45 384	55 893	31 931	—	—	9 183	5 528
11	85 797	46 069	58 134	32 450	—	—	9 333	5 638

年 月	信 用 組 合		農 協		漁 協		そ の 他	
	預 金	貸 出	預 金	貸 出	預 金	貸 出	預 金	貸 出
昭和61年末	5 019	3 462	8 058	1 684	101	106	1 859	1 139
62	5 475	3 842	8 572	1 604	110	96	2 058	1 211
63	5 993	4 329	9 252	1 565	117	97	2 234	1 303
63.11	5 740	4 182	8 426	1 546	120	94	2 147	1 288
12	5 993	4 329	9 252	1 565	117	97	2 234	1 303
元. 1	5 915	4 288	8 722	1 540	116	97	2 200	1 293
2	5 932	4 317	8 660	1 543	118	100	2 207	1 305
3	6 000	4 387	8 592	1 566	144	102	2 225	1 330
4	6 055	4 412	8 599	1 576	123	94	2 241	1 346
5	6 113	4 436	8 665	1 612	125	93	2 230	1 344
6	6 208	4 503	8 794	1 613	127	92	2 322	1 371
7	6 281	4 567	8 945	1 620	129	91	2 341	1 362
8	6 362	4 641	8 865	1 614	126	90	2 318	1 355
9	6 505	4 761	9 010	1 625	127	88	2 325	1 385
10	6 490	4 815	9 268	1 616	129	88	2 342	1 405
11	6 588	4 914	9 270	1 565	132	88	2 340	1 413

(注) 平成元年2月1日より相互銀行は普通銀行に転換された。

資料：日本銀行水戸事務所 (TEL 0292-24-2734)

## 12. 県内金融経済

年 月	国 庫 金 (億円)		銀 行 券 (億円)		手 形 交 換 高 (千枚)	不 渡 手 形 (枚)	信 用 保 証 (件)	
	受 入	支 払	発 行	還 収			保 証 承 諾	代 位 弁 済
昭和61年	9 777	10 730	7 748	7 369	2 247	11 392	20 839	669
62	9 893	10 687	8 196	7 965	2 205	8 806	21 943	576
63	10 822	11 044	8 739	8 348	2 157	6 554	21 687	414
63.11	760	1 063	556	496	172	544	1 714	37
12	1 114	809	1 866	752	213	565	3 310	53
元. 1	1 022	492	363	1 452	151	385	1 017	36
2	569	425	734	499	164	379	1 217	27
3	1 139	1 914	761	655	182	313	1 744	71
4	1 234	1 572	756	683	152	281	1 272	19
5	1 148	1 037	596	866	193	511	1 674	19
6	1 085	1 284	1 017	609	171	340	2 527	14
7	1 003	459	584	871	179	375	1 884	8
8	862	410	683	868	174	250	1 721	20
9	1 073	1 116	553	559	147	301	2 066	20
10	860	491	670	596	187	409	1 662	19
11	853	1 057	565	502	167	285	1 756	26

資料：日本銀行水戸事務所 (TEL0292-24-2734)

## 13. 企業倒産状況

(単位：件，百万円)

年 月	総 数		建 設 業		製 造 業		卸・小 売 業		そ の 他	
	件 数	負 債 額	件 数	負 債 額	件 数	負 債 額	件 数	負 債 額	件 数	負 債 額
昭和61年	136	20 857	48	7 529	29	6 245	43	5 663	16	1 420
62	81	21 433	32	6 738	16	3 135	25	10 855	8	705
63	71	11 109	18	2 545	18	2 887	30	4 735	5	942
63.12	3	565	1	450	—	—	2	115	—	—
元. 1	6	1 075	2	345	2	350	1	80	1	300
2	1	320	—	—	1	320	—	—	—	—
3	3	290	—	—	1	70	1	120	1	100
4	2	280	1	160	—	—	1	120	—	—
5	4	1 347	2	1 280	—	—	2	67	—	—
6	6	930	1	400	1	230	4	300	—	—
7	1	100	—	—	—	—	—	—	1	100
8	6	520	1	20	1	100	4	400	—	—
9	5	10 830	1	700	2	100	1	10 000	1	30
10	5	210	1	40	—	—	4	170	—	—
11	3	65	—	—	—	—	3	65	—	—
12	4	157	2	62	—	—	2	95	—	—

(注) 負債額1千万円以上。

資料：東京商工リサーチ水戸支店 (TEL0292-24-2741)

## 14. 家計主要指標 (水戸市・全国)

(単位：円, %)

年 月	勤 勞 者 世 帯								全 世 帯		(6) 消費者 物 価 指 数
	実 収 入	(1) 可 処 分 所 得	消 費 支 出	(2) 黒 字	貯 蓄 純 増	(3) 平 均 消 費 性 向	(4) 実 質 実 収 入 指 数	(4) 実 質 消 費 支 出 指 数	消 費 支 出	(5) エ ン ゲ ル 係 数	
<b>水 戸 市</b>											
昭和61年	502 678	416 251	330 438	85 813	66 901	79.4	110.6	111.0	311 205	22.5	100.3
62	485 092	407 093	323 456	83 637	53 026	79.5	106.8	108.6	308 488	22.9	100.3
63	490 317	412 052	312 476	99 576	68 239	81.5	107.3	104.3	294 561	23.3	100.9
63.10	372 792	303 156	317 270	△14 114	△50 838	104.7	80.4	104.4	294 274	22.4	102.4
11	428 338	361 993	253 916	108 078	53 283	70.1	92.8	84.0	248 891	25.8	101.9
12	1 136 874	990 412	483 723	506 689	396 303	48.8	247.3	160.6	426 439	20.6	101.5
元. 1	369 240	308 326	280 626	27 700	60 543	91.0	80.6	93.5	263 322	21.8	101.1
2	372 385	314 414	253 479	55 513	36 957	82.3	82.1	85.2	253 479	23.7	100.2
3	428 952	367 268	391 063	△23 795	△31 492	106.5	94.0	130.8	342 396	18.8	100.7
4	421 357	354 985	365 216	△10 231	△11 636	102.9	90.5	119.7	339 414	18.0	102.8
5	406 799	331 651	304 534	27 117	56 059	91.8	86.4	98.7	326 990	20.6	103.9
6	677 625	576 574	274 514	302 060	132 181	47.6	144.1	89.1	266 369	24.5	103.8
7	544 420	462 214	324 824	137 389	131 038	70.3	116.6	106.1	296 831	22.0	103.1
8	450 434	379 610	336 337	43 274	39 545	88.6	96.9	110.4	321 364	21.0	102.6
9	387 430	320 769	309 993	10 776	△ 337	96.6	82.6	100.8	284 690	23.5	103.6
10	429 049	361 065	392 334	△31 269	△29 744	108.7	90.8	126.7	328 337	21.5	104.3
<b>全 国</b>											
昭和61年	452 942	379 520	293 630	85 890	51 241	77.4	101.4	101.0	276 374	26.8	100.4
62	460 613	387 314	295 915	91 399	54 683	76.4	103.3	102.0	280 944	26.1	100.2
63	481 250	405 938	307 204	98 733	60 676	81.0	107.4	105.4	291 122	25.5	100.7
63.10	385 370	323 461	297 647	25 814	8 233	92.0	84.9	100.8	282 183	26.7	102.0
11	408 465	346 820	284 720	62 100	37 231	82.1	90.4	96.9	273 584	26.2	101.5
12	1 027 916	904 884	434 416	470 468	353 270	48.0	228.4	148.3	393 636	24.6	101.2
元. 1	369 774	311 588	293 165	18 423	16 327	94.1	82.4	100.4	278 287	22.8	100.9
2	398 425	339 322	267 360	71 962	37 939	78.8	89.0	91.8	253 968	26.0	100.6
3	418 393	354 858	346 027	8 831	6 428	97.5	93.0	118.2	328 704	23.4	101.1
4	389 032	323 296	309 845	13 451	△6 075	95.8	84.9	103.9	299 262	23.7	103.0
5	412 890	335 471	288 276	47 196	29 829	85.9	89.5	96.0	281 433	27.1	103.7
6	632 657	537 141	299 783	237 358	169 971	55.8	137.4	100.1	279 966	26.5	103.5
7	600 333	511 459	343 054	168 405	128 195	67.1	130.6	114.7	311 868	24.7	103.3
8	438 846	372 937	309 381	63 556	22 149	83.0	95.7	103.7	290 782	26.8	103.1
9	392 007	329 671	292 242	37 429	10 074	88.6	84.7	97.0	276 885	27.2	104.1
10	403 511	338 815	306 770	32 045	12 588	90.5	86.4	100.9	292 671	26.5	105.0

(注) (1) 実収入－非消費支出

(2) 可処分所得－消費支出

資料：総務庁統計局

(3) 消費支出÷可処分所得

(4) 当該項目(60年=100)÷消費者物価指数

(5) 食料費÷消費支出

(6) 昭和60年=100, 持家の帰属家賃を除く総合



# 15. 1ヵ月1世帯当たりの実収入および実支出 (水戸市, 勤労者世帯)

(単位: 世帯, 人, 歳, 円)

年 月	集 計 世 帯 数	世 帯 人 員	有 業 人 員	世 帯 主 の 年 齢	実 収 入	勤 め 先 収 入			そ の 他 の 実 収 入	実 支 出	消 費 支 出
						う ち 世 帯 主	妻	計			
昭和61年	59	3.69	1.54	42.4	502 678	485 595	426 890	54 145	17 083	416 865	330 438
62	65	3.80	1.55	43.4	485 092	457 864	404 398	50 694	27 227	401 455	323 456
63	65	3.65	1.51	43.9	490 317	465 295	414 940	44 661	25 023	390 741	312 476
63.10	63	3.48	1.48	44.0	372 792	360 613	315 680	42 949	12 180	386 907	317 270
11	60	3.63	1.57	43.8	428 338	377 182	324 291	50 808	51 155	320 260	253 916
12	58	3.62	1.62	45.4	1 136 874	1 104 098	955 898	140 545	32 776	630 185	483 723
元. 1	57	3.67	1.53	44.9	369 240	352 365	304 150	41 653	16 874	341 540	280 626
2	56	3.61	1.52	44.7	372 385	355 389	308 980	45 784	16 996	316 871	258 901
3	57	3.68	1.49	43.6	428 952	398 919	346 156	46 202	30 033	452 747	391 063
4	55	3.65	1.44	42.7	421 357	377 849	332 242	42 152	43 508	431 588	365 216
5	56	3.59	1.43	43.9	406 799	382 176	345 786	29 343	24 622	379 682	304 534
6	59	3.58	1.58	43.9	677 625	661 490	584 207	73 851	16 135	375 565	274 514
7	58	3.53	1.55	44.7	544 420	518 327	470 301	43 964	26 092	407 031	324 824
8	60	3.62	1.50	44.3	450 434	388 199	352 914	34 452	62 236	407 161	336 337
9	64	3.61	1.56	43.7	387 430	378 225	336 806	38 174	9 205	376 654	309 993
10	64	3.66	1.66	44.6	429 049	383 267	335 939	45 083	45 783	460 318	392 334

年 月	実 支 出										非 消 費 支 出
	消 費					支 出					
	食 料	住 居	光 熱・ 水 道	家 具・ 家 事 用 品	被 服 及 び 履 物	保 健 医 療	交 通 通 信	教 育	教 娛 養 楽	そ の 他 の 消 費 支 出	
昭和61年	71 245	13 029	14 654	13 191	25 535	10 243	42 745	13 018	29 078	97 699	86 427
62	72 424	12 543	14 301	15 294	23 550	8 361	37 981	11 460	27 905	99 637	77 998
63	69 490	14 878	14 168	12 935	24 134	6 146	31 419	11 256	32 780	95 271	78 265
63.10	65 735	11 943	10 943	8 975	27 585	6 247	53 758	11 870	34 962	85 253	69 637
11	62 834	12 013	12 702	11 665	20 489	3 974	21 958	7 364	23 924	76 994	66 344
12	89 589	24 720	16 050	22 009	38 150	7 730	43 693	10 130	75 232	156 420	146 462
元. 1	59 498	11 198	14 133	7 131	19 657	4 985	19 943	10 707	26 251	107 122	60 913
2	61 514	11 923	16 361	8 329	15 697	13 330	19 061	9 914	25 834	76 938	57 971
3	67 569	18 742	16 152	9 514	40 109	8 324	53 856	18 046	36 063	122 688	61 684
4	65 596	14 791	15 400	11 980	33 505	6 392	25 380	17 340	35 228	139 604	66 372
5	70 603	17 316	12 658	10 599	17 910	7 540	35 540	11 835	31 271	89 262	75 148
6	65 134	14 410	12 445	6 248	19 665	5 973	19 531	10 302	28 459	92 346	101 051
7	68 165	15 048	12 052	10 764	25 272	7 357	22 063	8 682	33 562	121 860	82 206
8	71 247	17 817	10 959	11 696	15 485	5 546	46 449	6 793	42 288	108 059	70 824
9	68 255	20 405	11 091	6 947	24 188	11 294	24 781	8 844	27 089	107 100	66 661
10	74 964	13 784	12 060	28 817	20 562	7 356	56 618	20 901	29 293	127 979	67 983

資料: 総務庁統計局

## 16. 消費者物価指数（水戸市）

（昭和60年=100）

年 月	総 合	対 前 年 （月） 上 昇 率 （%）	対 前 年 同 上 昇 率 （%）	食 料						住 居
				穀 類	魚 介 類	肉 類	野 菜・ 海 草	外 食		
昭和61年	100.3	0.3	—	99.9	101.3	98.6	97.2	101.6	102.3	102.4
62	100.3	0.0	—	99.5	101.1	98.7	94.7	103.3	103.3	104.9
63	100.9	0.6	—	100.3	100.1	98.0	92.3	116.9	103.8	107.9
63.12	101.5	△ 0.4	0.6	100.6	100.0	97.4	92.4	123.3	104.1	107.7
元. 1	101.1	△ 0.4	0.8	101.2	99.9	98.5	92.5	124.1	104.1	107.8
2	100.2	△ 0.9	0.2	99.8	99.7	96.7	93.2	115.8	104.1	107.8
3	100.7	0.5	0.3	100.2	99.7	97.1	93.6	115.6	104.1	107.7
4	102.8	2.1	1.9	102.5	101.7	98.6	95.6	115.3	108.3	109.0
5	103.9	1.1	3.0	103.8	101.7	99.8	95.2	121.7	108.3	109.5
6	103.8	△ 0.1	3.2	103.7	101.5	103.8	94.5	115.7	108.7	109.2
7	103.1	△ 0.7	3.1	102.9	101.4	96.4	94.5	112.6	108.8	110.1
8	102.6	△ 0.5	2.3	102.3	101.3	96.2	94.5	107.7	108.8	110.1
9	103.6	1.0	2.1	103.0	102.0	94.1	94.6	116.3	108.8	110.1
10	104.3	0.7	1.9	104.1	102.5	93.8	94.2	127.2	108.8	110.1
11	103.7	△ 0.6	1.8	101.8	102.5	95.7	94.4	107.6	109.0	110.3
12	103.9	0.2	2.4	102.1	102.5	94.3	93.4	109.2	109.0	110.2

年 月	光 熱・ 水 道	家 具・ 家 事 用 品	被 服 及 び 履 物	保 健 医 療	交 通 通 信	自 動 車 等 関 係 費	教 育	教 養 娛 楽	諸 雑 費	生 鮮 食 品 を 除 く 総 合
62	89.6	100.3	102.6	103.0	100.5	98.0	108.2	100.6	102.7	100.8
63	86.7	100.2	103.8	102.7	99.7	96.8	111.8	101.7	103.1	101.0
63.12	86.0	99.5	108.1	102.8	99.8	96.2	112.5	102.5	103.3	101.6
元. 1	86.0	99.5	103.0	102.8	99.8	96.2	112.5	101.7	103.6	101.1
2	86.0	99.3	97.3	102.8	100.1	97.3	112.5	102.6	103.7	100.4
3	86.0	99.1	100.8	102.8	100.2	97.3	112.5	102.7	103.7	100.8
4	85.8	100.8	105.4	105.2	101.0	96.7	115.0	105.7	104.9	103.1
5	86.0	100.7	108.1	105.2	101.1	96.6	115.0	107.4	105.0	103.6
6	86.1	100.2	108.4	105.5	101.7	97.9	115.0	106.1	105.1	103.6
7	86.1	100.6	104.5	105.5	101.8	97.9	115.0	106.0	105.1	103.2
8	87.1	100.4	99.9	105.5	101.7	97.7	115.0	106.8	105.2	102.7
9	87.1	100.6	108.1	105.4	101.8	98.0	115.0	106.5	105.2	103.7
10	87.1	100.6	110.1	105.4	102.1	98.4	115.0	106.8	105.2	104.0
11	87.1	100.5	111.6	105.4	102.1	98.5	115.0	106.4	105.9	104.2
12	87.1	100.6	111.9	105.4	102.1	98.5	115.0	107.0	105.9	104.3

（注）（1）水戸市の指数は、後日総務庁統計局が公表する指数と異なる場合もある。  
（2）「総合指数」は、持家の帰属家賃を除く総合指数である。

資料：県統計課

## 17. 卸売物価指数(全国)

(昭和60年=100)

年 月	総 合	対前月 上昇率 (%)	対前年 (同月) 上昇率 (%)	食 料 品	製 材・ 木 製 品	鉄 鋼	化学製品	石 油・ 石 炭 製 品	電 力・ 都 市 ガ ス・ 水 道
62	92.3	—	△ 3.0	97.8	106.6	91.8	90.1	64.9	89.0
63	91.9	—	△ 0.4	97.2	105.0	94.2	89.9	61.6	84.0
63.11	91.8	0.0	△ 1.0	97.0	103.4	94.0	89.6	60.9	83.0
12	91.8	0.0	△ 0.9	97.4	103.6	93.8	89.6	60.9	83.0
元. 1	91.7	△ 0.1	△ 0.6	96.7	103.4	94.1	89.6	60.8	83.0
2	91.9	0.2	0.0	97.1	104.8	94.4	89.6	60.9	83.0
3	92.0	0.1	0.1	97.3	106.3	94.3	89.5	60.5	83.0
4	93.7	1.7	2.0	98.5	110.5	97.6	92.0	62.9	79.2
5	93.9	0.2	2.3	98.6	112.1	98.3	92.2	64.6	79.2
6	94.0	0.1	2.3	98.9	113.6	99.0	92.3	64.6	79.2
7	94.4	0.4	2.5	98.7	114.9	99.5	92.1	66.2	82.8
8	94.5	0.1	2.6	98.9	115.8	99.5	92.3	66.6	82.8
9	94.6	0.1	2.5	99.0	115.8	99.5	92.3	68.0	82.8
10	94.2	△ 0.4	2.4	98.9	115.5	99.2	91.8	67.9	79.2
11	94.1	△ 0.1	2.3	98.7	114.9	99.1	91.7	68.0	79.2

資料：日本銀行調査統計局

## 18. 生活保護

(単位：世帯，‰，人)

年度・月	被 保 護 世 帯	被 保 護 実 人 員	保 護 率	生活扶助 人 員	住宅扶助 人 員	教育扶助 人 員	医療扶助 人 員	その他扶助 人 員
昭和61年度	7 685	13 529	4.9	11 280	7 148	2 459	8 842	20
62	7 254	12 469	4.5	10 448	6 713	2 194	8 373	14
63	6 849	11 510	4.1	9 633	6 311	1 963	7 769	11
63.12	6 792	11 337	4.1	9 488	6 207	1 905	7 679	7
元. 1	6 783	11 334	4.0	9 493	6 252	1 926	7 636	8
2	6 729	11 205	4.0	9 371	6 193	1 912	7 540	11
3	6 730	11 231	4.0	9 401	6 235	1 930	7 376	60
4	6 669	11 036	3.9	9 214	6 129	1 853	7 382	10
5	6 649	10 980	3.9	9 159	6 091	1 789	7 452	4
6	6 656	10 984	3.9	9 187	6 114	1 782	7 528	4
7	6 638	10 902	3.9	9 121	6 066	1 748	7 503	7
8	6 636	10 877	3.9	9 110	6 036	1 730	7 531	1
9	6 615	10 829	3.8	9 035	6 035	1 725	7 506	2
10	6 606	10 788	3.8	8 970	6 002	1 713	7 569	7
11	6 568	10 698	3.8	8 889	5 961	1 709	7 456	8
12	6 509	10 636	3.8	8 816	5 922	1 692	7 329	7

- (注) (1) 停止中も含む。  
 (2) 保護率=被保護実人員÷毎月推計人口。  
 (3) その他は、生業、出産、葬祭扶助である。

資料：県社会福祉課

## 19. 消費生活相談

(単位：件)

年 月	受付 件数	内 容 別 相 談 件 数 (延)														
		安 全 衛 生	役 務 品 機	質 品 能	法 規 準	価 格 金	計 量 目	表 示 告	販 売 方 法	契 約 (解 約)	接 客 対 心	包 装 器 器	施 設 備	買 物 相 談	生 活 知 識	その他
昭和61年	4 737	190	598	84	155	9	50	675	1 855	234	2	8	918	531	229	
62	4 779	166	508	31	145	5	39	787	1 603	385	3	5	959	1 023	264	
63	4 249	103	348	6	133	3	42	755	1 314	365	1	—	538	1 157	313	
63.12	329	13	34	—	9	—	2	65	106	39	—	—	34	85	38	
元. 1	294	13	30	1	14	—	2	41	90	29	—	—	21	88	39	
2	283	9	24	—	8	1	4	42	91	20	—	—	21	89	32	
3	422	10	34	—	13	—	4	57	106	42	—	—	55	163	35	
4	408	3	19	4	23	—	2	62	95	28	—	—	40	167	56	
5	239	7	19	3	14	—	1	39	50	26	—	—	27	80	45	
6	360	10	31	2	24	—	10	71	104	39	—	1	45	118	36	
7	307	8	21	—	16	—	7	75	99	44	—	—	32	102	29	
8	318	11	18	1	22	—	11	61	86	36	—	—	33	127	26	
9	340	11	24	—	21	—	8	76	108	32	—	—	28	138	22	
10	321	7	26	—	30	—	10	75	101	33	—	—	44	113	15	
11	298	9	30	3	16	—	17	58	85	35	—	—	32	113	23	
12	266	2	31	—	17	—	7	84	101	42	—	—	18	84	24	

資料：県消費生活センター（TEL0292-24-4722）

## 20. 建築主別建築着工

(単位：千㎡，百万円)

年 月	総 数		建 築 主					
			官 公 庁		会社その他の法人		個 人	
	床 面 積	工事費予定額	床 面 積	工事費予定額	床 面 積	工事費予定額	床 面 積	工事費予定額
昭和61年	5 326	574 296	499	75 711	1 919	204 184	2 909	294 401
62	5 845	668 220	422	63 531	2 138	252 578	3 285	352 111
63	6 705	817 323	448	78 442	2 946	359 545	3 312	379 336
63.11	553	67 826	47	6 297	228	28 650	278	32 879
12	707	83 124	35	3 903	367	43 307	305	35 914
元. 1	406	52 452	50	10 001	172	21 325	183	21 125
2	637	80 373	30	4 877	371	48 986	236	26 510
3	612	76 809	34	6 777	288	36 011	289	34 021
4	565	72 774	11	1 995	226	30 308	329	40 471
5	598	79 595	30	5 795	270	37 820	299	35 981
6	639	87 158	37	6 785	296	43 254	306	37 119
7	704	99 337	52	8 896	329	51 112	323	39 329
8	696	91 047	51	8 254	342	46 448	302	36 345
9	665	101 242	62	13 617	334	53 683	270	33 942
10	661	96 491	67	11 676	303	48 567	292	36 248
11	632	89 030	43	6 277	283	43 771	306	38 982

(注) 官公庁とは、国、県、市町村を加えたものである。

資料：建設省建設経済局

## 21. 着工新設住宅（利用関係別）

（単位：戸，㎡）

年 月	総 数		持 家		賃 家		給 与 住 宅		分 譲 住 宅	
	戸 数	床 面 積	戸 数	床 面 積	戸 数	床 面 積	戸 数	床 面 積	戸 数	床 面 積
昭和61年	27 177	2 485 759	14 249	1 755 548	9 572	437 384	323	25 431	3 033	267 195
62	31 319	2 926 378	16 494	2 071 906	10 617	469 430	382	33 541	3 826	351 501
63	34 889	3 146 683	16 013	2 008 432	13 428	614 266	694	44 468	4 754	478 517
63.11	3 054	261 994	1 308	164 975	1 308	54 342	31	2 569	407	40 108
12	3 662	315 281	1 480	186 483	1 541	70 455	151	10 056	490	48 287
元. 1	1 938	182 680	874	112 786	744	38 267	17	895	303	30 732
2	2 499	241 555	1 096	141 757	850	42 501	10	847	543	56 450
3	2 854	274 620	1 396	180 766	961	44 865	54	3 359	443	45 630
4	3 171	298 917	1 555	199 533	1 130	52 684	38	3 265	448	43 435
5	3 186	289 396	1 260	168 598	1 361	65 452	49	3 345	516	52 001
6	2 898	275 340	1 426	185 279	1 120	54 531	38	3 456	314	32 074
7	3 524	312 829	1 428	185 184	1 665	86 505	24	2 208	407	38 932
8	3 271	306 055	1 396	184 772	1 280	57 031	16	1 745	579	62 507
9	3 439	315 609	1 287	169 755	1 204	53 722	100	10 424	848	81 708
10	3 197	281 723	1 313	173 053	1 472	69 251	50	3 714	362	35 705
11	3 780	324 584	1 350	176 700	1 762	85 465	165	11 817	503	50 602

資料：建設省建設経済局

## 22. レジャー状況

（単位：円，件，人，台）

年 月	勤 労 者 世 帯（水戸市）		旅券発行件数 （観光訪問・その 他個人的目的）	大洗水族館 利用者数	筑波パープルライン利用台数				
	外 食 費	教養娯楽費 （印刷物・聴視観 覧料・旅行費等）			筑波スカイライン			表筑波スカイライン	
					二 輪 車	乗 用 車	バス・その他	乗 用 車	そ の 他
昭和61年	13 751	29 078	43 389	※541 439	※16 455	※227 928	※7 550	※226 912	※17 405
62	13 103	27 905	53 426	※550 183	※14 260	※220 836	※7 099	※222 214	※17 949
63	13 383	32 780	68 767	※593 459	※13 001	※226 341	※6 757	※229 917	※17 944
63.11	11 425	23 924	4 924	27 087	997	24 482	855	27 886	2 079
12	19 242	75 232	5 412	11 546	660	10 375	151	8 692	798
元. 1	13 378	26 251	6 096	38 118	782	20 847	128	22 229	1 544
2	13 061	25 834	6 556	29 844	601	14 082	134	12 951	911
3	11 075	36 063	6 965	45 009	1 100	18 060	244	16 675	1 318
4	9 680	35 228	6 387	43 893	1 182	21 574	682	21 385	1 529
5	13 838	31 271	8 922	90 091	1 187	23 163	1 349	27 343	2 017
6	11 807	28 459	7 813	181 165	826	13 506	647	11 993	1 102
7	12 611	33 562	6 715	56 699	871	14 886	433	13 216	1 048
8	13 614	42 288	6 936	123 524	1 459	28 108	530	24 402	1 643
9	12 487	27 089	6 653	34 364	1 359	22 304	516	22 353	1 744
10	14 263	29 293	6 033	35 316	1 287	25 153	1 071	27 767	2 166
11	…	…	5 724	31 757	957	25 082	782	29 423	2 223

- （注）(1) 「外食」「教養娯楽」は、抽出調査によるため対象は水戸市内の少数世帯に限られている。  
 (2) 筑波スカイライン利用台数は風返し料金所を通過したもの。また貨物、路線バスも含まれる。  
 (3) ※は年度数値。

資料：総務庁統計局 県国際交流課  
 大洗水族館(TEL.0292-67-5151)  
 県道路公社(TEL.0292-26-1280)

## 23. 交通事故発生件数

(単位：人、件)

年月	発生件数	死者	負傷者	原因別発生件数							
				安全運転義務違反			酒酔い	最高速度違反	追越し	徐行	一時停止違反
				わき見前方不注意	安全速度	ハンドルブレーキ操作不適當					
昭和61年	11 488	380	14 744	4 169	840	296	308	559	239	671	943
62	12 727	351	16 227	5 600	976	380	241	461	215	703	850
63	13 152	390	16 942	6 122	931	399	255	448	187	673	864
63.12	1 341	37	1 721	678	86	44	32	24	18	53	83
元. 1	961	53	1 256	463	61	25	12	35	15	30	64
2	938	36	1 204	467	54	32	11	26	12	36	66
3	1 178	43	1 520	621	83	34	21	27	18	55	75
4	1 140	37	1 439	534	80	30	16	16	17	58	64
5	1 129	31	1 466	577	65	29	11	23	11	61	79
6	1 162	34	1 472	577	105	38	8	18	18	55	70
7	1 163	37	1 565	610	89	33	10	17	18	81	81
8	1 271	42	1 730	692	74	44	15	23	12	68	60
9	1 183	40	1 501	658	78	42	13	12	12	73	66
10	1 322	34	1 673	728	85	28	15	18	19	61	82
11	1 253	39	1 633	692	67	44	9	20	13	50	63
12	1 322	36	1 641	714	66	45	10	24	20	61	69

(注) 原因別発生件数はうち書のため、その計は発生件数と一致しない。

資料：県警察本部交通企画課

## 24. 自動車保険請求相談

(単位：件)

年月	総数			自賠			保障			任意		
	被害者	加害者	その他	被害者	加害者	その他	被害者	加害者	その他	被害者	加害者	その他
昭和61年	1 053	393	205	588	298	191	17	2	4	448	93	9
62	790	363	350	330	232	286	8	1	5	360	80	19
63	722	319	502	258	179	392	26	3	14	317	63	26
63.12	74	35	41	22	16	31	2	—	2	42	13	—
元. 1	52	26	36	19	15	20	—	—	—	30	7	8
2	62	26	43	16	18	31	3	—	1	33	6	4
3	78	27	46	25	13	34	3	—	1	34	9	4
4	59	31	29	17	19	16	2	—	2	28	6	3
5	65	18	50	18	11	39	—	—	—	45	6	4
6	56	24	56	22	10	40	1	—	1	27	11	6
7	46	44	38	9	23	30	1	—	—	30	13	1
8	43	31	39	15	16	25	—	—	—	21	4	5
9	53	35	49	24	19	32	1	1	1	26	13	6
10	56	29	47	24	20	32	1	—	2	26	4	2
11	70	37	43	30	29	37	3	—	—	31	6	—
12	60	28	40	31	20	31	4	1	3	22	5	—

(注) (1) 自賠、保障、任意はうち書のため総数と合計は一致しない。

(2) 自賠＝自動車損害賠償責任保険。保障＝政府保障事業で、保険によらず直接運輸大臣あて請求するもの(無保険・引き逃げ)。任意＝民間の保険。

資料：日本損害保険協会水戸自動車  
保険請求相談センター  
(TEL.0292-26-1693)

## 25. 刑法犯罪発生件数

(単位：件)

年 月	総 数 (認知件数)	凶 悪 犯	粗 暴 犯	窃 盗	知 能 犯	風 俗 犯	そ の 他
昭和61年	29 349	181	1 018	25 816	1 935	62	337
62	30 223	132	791	26 940	1 899	132	329
63	29 666	126	813	26 622	1 753	78	274
63.12	2 897	9	91	2 559	192	7	39
元. 1	1 914	7	59	1 774	49	4	21
2	2 143	13	62	1 899	138	7	24
3	2 265	13	63	2 100	49	10	30
4	2 315	14	35	2 197	50	4	15
5	2 625	49	70	2 376	90	18	22
6	2 254	5	51	2 082	66	16	34
7	2 609	16	111	2 300	142	9	31
8	2 475	10	56	2 212	167	1	29
9	2 751	10	141	2 397	168	4	31
10	2 974	17	138	2 577	202	3	37
11	2 785	4	53	2 540	153	3	32
12	2 937	10	60	2 549	269	9	40

資料：県警察本部刑事総務課

## 26. 火災発生件数

(単位：件、世帯、人、棟)

年 月	発生件数	罹災世帯数	罹災人員数	死 傷 者 数		焼損棟数	焼 損 面 積		損 害 額 (千円)
				死 者	負 傷 者		建 物 (㎡)	林 野 (a)	
昭和61年	1 782	702	2 569	55	160	1 312	51 118	4 776	3 947 258
62	1 622	688	2 361	50	138	1 250	53 613	4 991	3 946 261
63	1 723	775	2 641	65	175	1 396	62 179	1 777	5 508 949
63.12	206	82	286	8	16	156	5 926	253	555 275
元. 1	165	75	254	8	14	136	6 375	5 327	452 346
2	153	87	291	5	8	140	6 230	195	530 709
3	178	66	189	6	7	110	5 002	177	175 591
4	160	57	217	2	10	123	5 652	118	271 538
5	101	40	153	4	4	65	3 213	—	224 412
6	121	53	181	3	14	107	5 860	40	388 312
7	74	41	136	2	13	63	1 998	1	124 167
8	120	51	175	—	16	90	2 975	176	240 204
9	82	30	104	—	7	80	3 205	254	87 024
10	64	34	112	2	8	49	1 459	—	279 320
11	85	59	138	2	13	90	4 385	10	262 084
12	154	78	247	8	16	113	4 688	76	280 144

資料：県消防防災課





# 【新着資料案内】

この資料は、平成2年1月中に行政情報センター・統計資料コーナーに到着した主なものです。ご利用下さい。  
 閲覧室 本庁舎地下1階 TEL 0292-21-8111(内線2238・2239)

行政資料名	発行所(者)	行政資料名	発行所(者)
<b>中央省庁関係</b>			
昭和62年 全国物価統計調査報告 第4巻 地区類型編 その1～その6	総務庁	昭和63年度 茨城県歳入歳出決算審査意見書 茨城県基金運用状況審査意見書	茨城県監査委員
第5巻 小売物価格分布編	"	職員の給与等に関する報告、勧告及び意見 平成元年10月13日	人事委員会
第7巻 流通経済編 その1～その2	"	職員の給与等に関する報告、勧告及び意見 資料 平成元年10月	"
第8巻 卸売価格分布編	"	年報 1988 (第4号)	こども病院
昭和63年 学校基本調査報告書 (高等教育機関編)	文部省	<b>県内市町村関係</b>	
昭和63年 人口動態統計 中・下巻	厚生省	統計しもつま (昭和63年版)	下妻市
昭和63年 農林水産業に関する地域 分析書総覧	農林水産省	<b>都道府県関係</b>	
昭和63年 工業統計速報	通商産業省	昭和62年 宮城県の県民所得	宮城県
昭和63年 商業統計表 第1巻 産業編(総括表)	"	山形県の工業 昭和63年	山形県
第2巻 " (都道府県)	"	第36回 埼玉県統計年鑑 平成元年	埼玉県
昭和63年 陸上出入貨物調査	運輸省	埼玉県市町村勢概要 平成元年	"
昭和63年 郵便行政統計年報 為替貯金編	郵政省	東京都社会指標 個別指導一	東京都
食糧管理統計年報 昭和63年	食糧庁	昭和63年 東京都鉱工業指数年報 昭和60年基準	"
原子力安全白書 平成元年度版	原子力安全委員会	昭和63年 工業統計調査結果表	富山県
<b>茨城県関係</b>		石川県民所得 昭和62年度	石川県
平成元年9月27日開会	財政課	昭和63年 長野県鉱工業指数 —昭和60年基準改定—	長野県
平成元年第3回茨城県議会定例会議案	"	昭和62年 しまねの県民所得	島根県
平成元年度予算に関する説明書	"	昭和62年度 県民経済計算	山口県
平成元年第3回茨城県議会定例会議案概要説明書	"	図書・資料目録 昭和63年10月1日～平成元年9月30日まで	徳島県
平成元年11月29日開会	"	昭和63年 佐賀県の工業	佐賀県
平成元年第4回茨城県議会定例会議案	"	<b>公社・会社・団体等関係</b>	
平成元年第4回茨城県議会定例会議案概要説明書	"	地方財政要覧 平成元年12月	地方財政制度研究会
平成元年第4回茨城県議会定例会議案(第2級)	"	道路交通経済要覧 平成元年度版	道路経済研究所
平成元年度予算に関する説明書	"	関東の道	関東建設弘済会
平成元年度予算に関する説明書 概要説明書 (第2級)	"	平成元年 冬のボーナス支給予測調 査結果報告	茨城県中小企業振興公社 中小企業情報センター
昭和63年度 昭和63年度茨城県歳入歳 出決算書	"	茨城大学地域総合研究所年報	茨城大学地域総合研究所
昭和63年度 昭和63年度決算に関する 付属書類	"	市区町村別自動車保有車両数 平成元年3月末現在	自動車検査登録協会
消防防災年報 平成元年	消防防災課	積載量別・使用者の産業職業別(貨物車) 自動車保有車両数 平成元年3月末現在	"
昭和63年度 主要施策の成果に関する報告書	企画調整課		
平成元年度 土地利用動向調査	水・土地対策課		

