

# 平成2年平均茨城県消費者物価指数の動向(速報)

— 総合指数は対前年比(+)**3.1%**の上昇 —

平成2年平均茨城県消費者物価指数(6市平均)は、総合指数で106.1(昭和60年=100)となり、前年に比べ(+)**3.1%**上昇した。

## 1. 最近の動き

最近の総合指数の動きを対前年上昇率で見ると、昭和60年秋からの円高の進行と原油安の下、61年(+)**0.3%**の上昇、62年(-)**0.1%**の下落、63年(+)**0.5%**の上昇となり、3年連続1%以下の極め

て安定した動きで推移していたが、平成元年は、4月から消費税が導入されたこともあって(+)**2.2%**の上昇となった。

平成2年は、4月以降消費税導入による影響が一巡したものの(+)**3.1%**の上昇と、昭和56年の(+)**5.6%**上昇以来9年ぶりに3%を超える上昇となった。

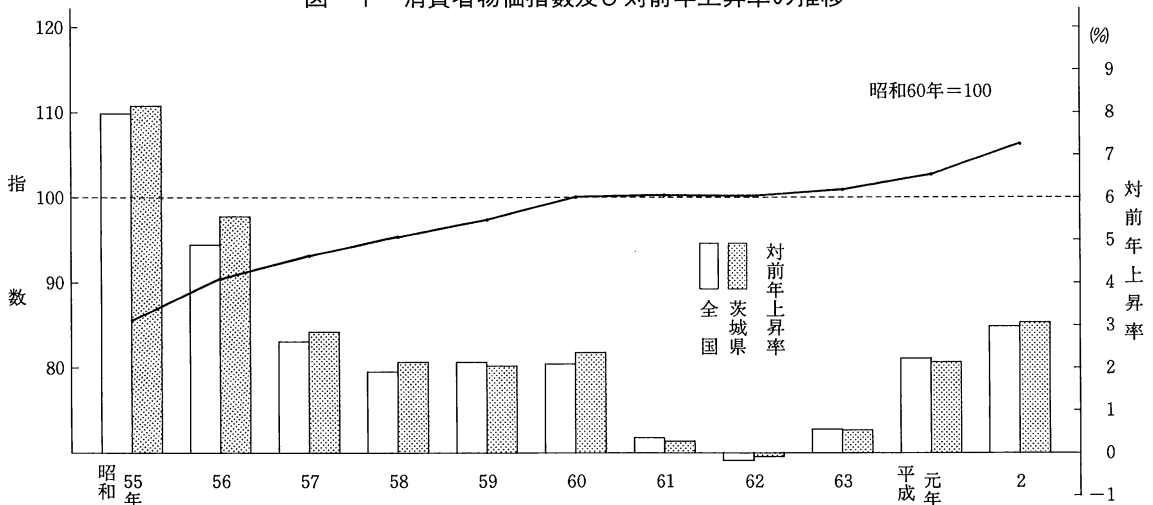
その主な要因としては、第一に、景気の拡大に伴ない、労働需給の引き締め基調が続き、企業の人手不足感が高い水準となったことなどにより、個人サービス料金を中心としてサービス価格の上昇に高まりがみられたことに加え、人件費、物流費の増により食料工業製品等の上昇幅が拡大したこと、第二に、生鮮野菜などの生鮮商品が、天候不順などの影響により前年に比べ高い価格水準で推移したことが挙げられる。

このほか、平成元年から2年の前半まで円安基調が続いたこと、原油価格も高い水準で推移したことなどが背景として挙げられる。(表-1、図-1)

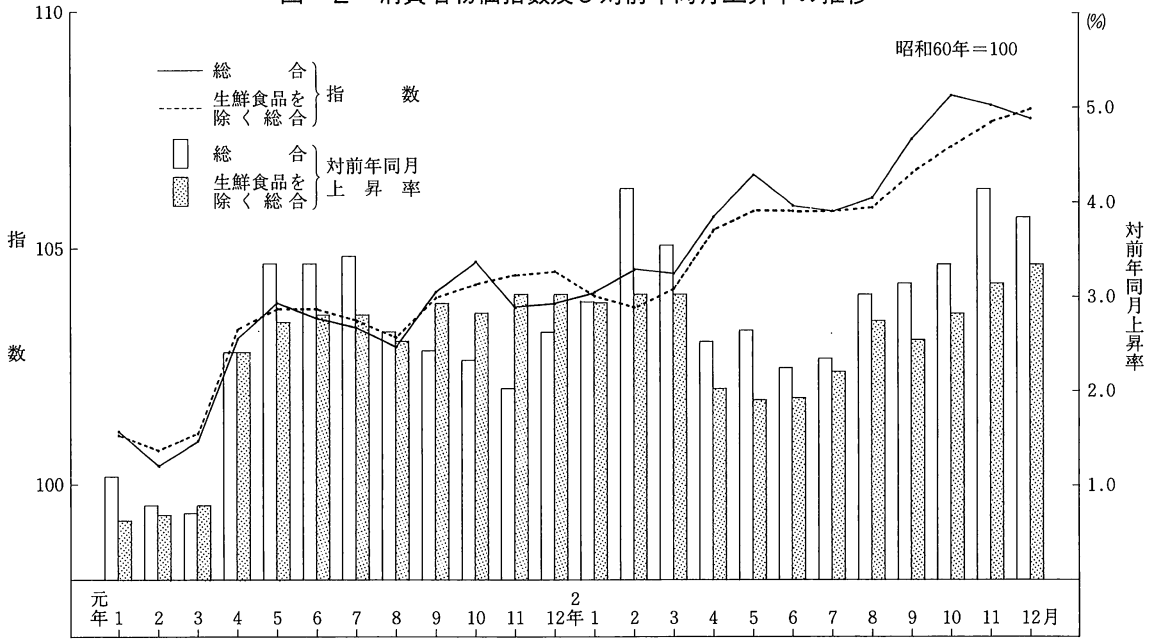
表-1 総合指数と対前年上昇率の推移 昭和60年=100

年	総合指数	対前年上昇率(%)
昭和54年	79.6	3.2
55	86.1	8.2
56	91.0	5.6
57	93.6	2.9
58	85.7	2.2
59	97.7	2.1
60	100.0	2.4
61	100.3	0.3
62	100.2	- 0.1
63	100.7	0.5
平成元年	102.9	2.2
2	106.1	3.1

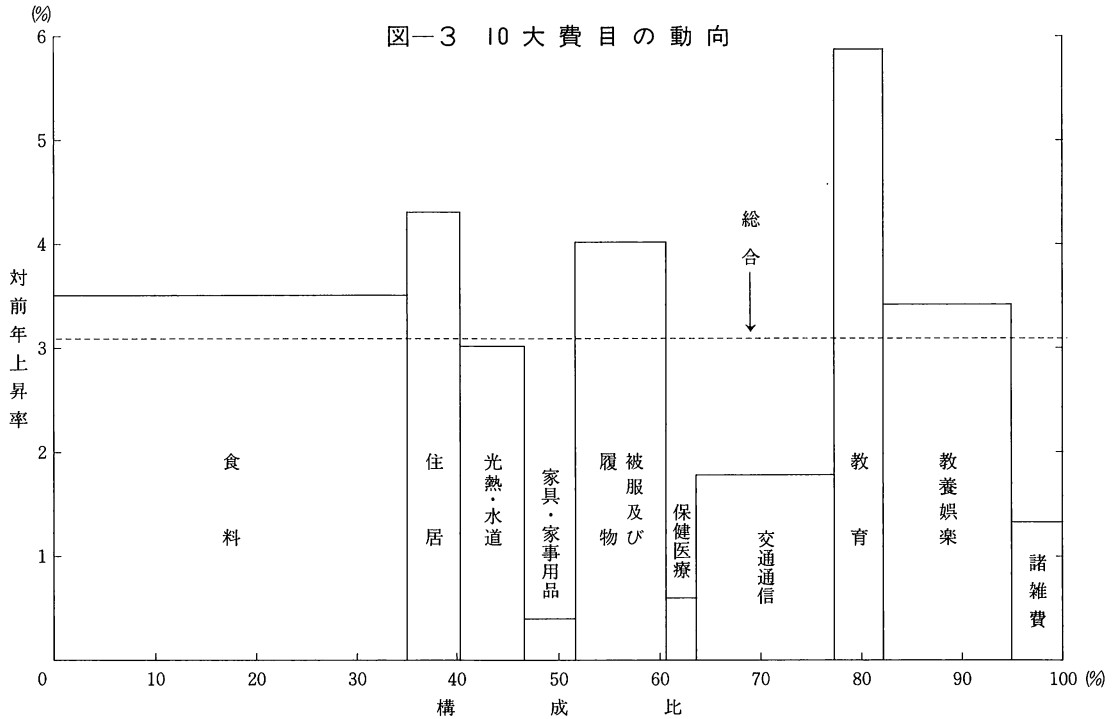
図-1 消費者物価指数及び対前年上昇率の推移



図一 消費者物価指数及び対前年同月上昇率の推移



図一 10大費目の動向



## 2. 月別の動き

この1年間における月別の総合指数の動きを対前年同月上昇率でみると、1月から3月は、1月(+)2.9%、2月(+)4.1%、3月(+)3.5%の上昇で推移していたが、4月から6月は、平成元年4月から導入された消費税の影響が一巡したことに加え、6月に年初から前年に比べ高い価格水準で推移していた生鮮野菜が下落したことなどにより、4月(+)2.5%、5月(+)2.6%、6月(+)2.2%、と上昇幅が縮小した。7月から9月は、8月以降、生鮮野菜が再び前年の価格水準を上回ったことなどにより、7月(+)2.3%、8月(+)3.0%、9月(+)3.1%と上昇幅が拡大した。10月から12月は、生鮮野菜の上昇幅が大きく拡大したことに加え、中東情勢の緊迫化に伴う石油関連製品の値上がりなどにより、10月(+)3.3%、11月(+)4.1%と上昇幅が拡大したが、12月は生鮮食品などの上

表-2 大分類指数(茨城県)

年 月	項 目	総 合			
		食 料	住 居	光 熱 水道	
ウ エ イ ト		10 000	3 534	507	651
指 数	昭和61年平均	100.3	99.9	102.4	96.1
	62	100.2	98.9	104.7	89.8
	63	100.7	99.6	107.3	88.0
	平成元	102.9	101.8	111.2	87.6
	2	106.1	105.4	116.0	90.2
	平成2年1月	104.0	103.4	112.7	88.0
	2	104.5	105.2	112.8	88.0
	3	104.4	104.2	112.9	88.5
	4	105.6	104.6	115.2	88.6
	5	106.5	106.1	115.4	89.3
	6	105.8	104.4	115.5	89.7
	7	105.7	104.1	116.8	89.9
8	106.0	105.2	117.4	90.1	
9	107.2	107.1	117.5	90.5	
10	108.2	108.4	118.1	92.3	
11	108.0	106.9	118.6	93.2	
12	107.7	105.7	118.6	93.9	
対前年 月 上 昇 率 (%)	昭和62年平均	-0.1	-1.0	2.2	-6.6
	63	0.5	0.7	2.5	-2.0
	平成元	2.2	2.2	3.6	-0.5
	2	3.1	3.5	4.3	3.0
	平成2年1月	0.2	2.1	0.2	0.0
	2	0.5	1.7	0.1	0.0
	3	-0.1	-1.0	0.1	0.6
	4	1.1	0.4	2.0	0.1
	5	0.9	1.4	0.2	0.8
	6	-0.7	-1.6	0.1	0.4
	7	-0.1	-0.3	1.1	0.2
	8	0.3	1.1	0.5	0.2
9	1.1	1.8	0.1	0.4	
10	0.9	1.2	0.5	2.0	
11	-0.2	-1.4	0.4	1.0	
12	-0.3	-1.1	0.0	0.8	
対前年 同 月 上 昇 率 (%)	平成2年1月	2.9	3.0	3.6	0.5
	2	4.1	6.0	3.1	0.5
	3	3.5	4.4	3.2	1.0
	4	2.5	2.5	4.1	1.7
	5	2.6	3.1	3.9	2.4
	6	2.2	2.1	3.6	2.6
	7	2.3	1.8	4.5	2.9
	8	3.0	2.9	4.9	2.6
	9	3.1	3.8	4.8	3.1
	10	3.3	3.6	5.3	5.0
	11	4.1	5.5	5.4	5.9
	12	3.8	4.3	5.4	6.7

昭和60年=100

家事用品	家具・履被服及物	保健医療	交通通信	教育	教養娯楽	諸雑費	除く総合	生鮮食品を
514	899	306	1 341	470	1 286	492	9 373	
100.0	101.5	101.5	99.5	103.7	101.0	101.8	100.6	
99.4	102.0	103.0	100.8	108.7	101.0	103.0	100.7	
99.0	102.5	103.0	100.1	112.4	101.7	103.0	100.8	
100.0	105.6	105.1	101.4	115.8	105.6	104.5	103.1	
100.4	109.8	105.7	103.2	122.6	109.2	106.1	105.8	
100.4	105.0	104.8	102.3	116.7	107.6	105.5	103.9	
99.6	102.7	104.9	102.3	116.8	107.7	105.8	103.7	
99.8	104.4	104.9	102.7	116.8	108.1	105.8	104.1	
100.1	109.1	105.6	102.6	124.3	109.1	105.9	105.3	
100.2	111.6	105.6	102.6	124.5	110.0	106.0	105.7	
99.9	111.6	106.0	102.5	124.5	108.8	105.9	105.7	
100.1	109.6	106.0	102.8	124.5	108.9	106.2	105.7	
100.0	105.5	106.0	102.8	124.5	110.8	106.2	105.8	
100.5	112.9	106.0	102.7	124.5	109.4	106.3	106.5	
101.3	114.1	106.0	104.0	124.5	109.7	106.3	107.1	
101.5	115.2	106.3	105.3	124.5	109.8	106.4	107.6	
101.8	115.4	106.2	105.4	124.5	110.3	106.4	107.9	
-0.6	0.5	1.5	1.3	4.8	0.0	1.2	0.1	
-0.4	0.5	0.0	-0.7	3.4	0.7	0.0	0.1	
1.0	3.0	2.0	1.3	3.0	3.8	1.5	2.3	
0.4	4.0	0.6	1.8	5.9	3.4	1.5	2.6	
0.0	-5.5	-0.9	0.0	0.0	0.4	0.3	-0.6	
-0.8	-2.2	0.1	0.0	0.1	0.1	0.3	-0.2	
0.2	1.7	0.0	0.4	0.0	0.4	0.0	0.4	
0.3	4.5	0.7	-0.1	6.4	0.9	0.1	1.2	
0.1	2.3	0.0	0.0	0.2	0.8	0.1	0.4	
-0.3	0.0	0.4	-0.1	0.0	-1.1	-0.1	0.0	
0.2	-1.8	0.0	0.3	0.0	0.1	0.3	0.0	
-0.1	-3.7	0.0	0.0	0.0	1.7	0.0	0.1	
0.5	7.0	0.0	-0.1	0.0	-1.3	0.1	0.7	
0.8	1.1	0.0	1.3	0.0	0.3	0.0	0.6	
0.2	1.0	0.3	1.3	0.0	0.1	0.1	0.5	
0.3	0.2	-0.1	0.1	0.0	0.5	0.0	0.3	
1.2	2.3	1.6	2.3	3.1	5.6	1.9	2.9	
0.7	4.9	1.7	2.2	3.2	4.7	2.1	3.0	
1.0	3.7	1.6	2.5	3.2	4.6	2.1	3.0	
-1.0	3.3	0.1	1.5	6.7	3.2	1.1	2.0	
-0.6	3.6	0.0	1.3	6.6	2.6	1.2	1.9	
-0.2	3.5	0.1	0.7	6.6	2.4	1.1	1.9	
0.0	4.6	0.2	0.9	6.6	2.6	1.2	2.2	
0.3	4.9	0.2	0.9	6.7	3.7	1.6	2.7	
0.3	4.3	0.1	0.8	6.7	2.7	1.6	2.5	
1.0	4.1	0.1	1.6	6.7	2.6	1.4	2.8	
1.5	3.8	0.5	2.9	6.7	3.2	0.9	3.1	
1.4	3.9	0.4	3.0	6.7	2.9	1.1	3.3	

## ■ 調査から

昇幅が縮小したため(+)  
3.8%の上昇となった。  
(図-2)

### 3. 10大費目別の動き

10大費目別指数の主な動きを対前年上昇率で見ると、教育は補習教育、授業料等の上昇により(+)  
5.9%、住居は設備修繕・維持などの上昇により(+)  
4.3%、被服及び履物は衣料、シャツ・下着などの上昇により(+)  
4.0%、食料は生鮮野菜などの上昇により(+)  
3.5%、教養娯楽は教養娯楽サービスなどの上昇により(+)  
3.4%と、いずれも3%を超える上昇となった。

また、光熱・水道は、中東情勢の緊迫化に伴うプロパンガス、灯油の値上がりにより(+)  
3.0%と昭和57年以来8年ぶりに上昇に転じたほか、交通通信は(+)  
1.8%、諸雑費は(+)  
1.5%とそれぞれ上昇した。(図-3)

表-3 特殊分類指数，寄与度，寄与率（茨城県）

項 目	ウ エ イ ト	指	
		昭和63年平均	平成元年平均
総 合	10 000	100.7	102.9
商 品	6 269	97.8	99.4
農 水 畜 産 物	1 141	97.3	99.3
米 類	221	99.3	100.9
生 鮮 商 品	920	96.8	98.9
工 業 製 品	4 452	98.1	99.5
食 料 工 業 製 品	1 573	99.6	101.0
大 企 業 性 製 品	606	98.0	98.6
中 小 企 業 性 製 品	968	100.5	102.5
織 維 製 品	892	102.0	105.6
大 企 業 性 製 品	31	105.8	108.6
中 小 企 業 性 製 品	861	101.8	105.5
耐 久 消 費 財	634	95.8	93.3
大 企 業 性 製 品	512	94.8	91.0
中 小 企 業 性 製 品	121	100.0	103.0
そ の 他 の 工 業 製 品	1 353	94.9	96.7
大 企 業 性 製 品	1 002	92.9	94.3
中 小 企 業 性 製 品	351	100.7	103.6
電 気 ・ 都 市 ガ ス ・ 水 道	465	92.4	91.7
出 版 物	211	106.0	113.7
サ ー ビ ス	3 731	105.6	108.9
民 営 家 賃 間 代	215	107.5	109.2
公 共 サ ー ビ ス 料 金	1 210	105.4	107.9
個 人 サ ー ビ ス 料 金	1 451	106.7	110.8
外 食	854	103.5	107.1

昭和60年=100

数	対前年上昇率(%)		寄 与 度		寄 与 率(%)	
	平成元年平均	平成2年平均	平成元年平均	平成2年平均	平成元年平均	平成2年平均
106.1	2.2	3.1	2.2	3.1	100.0	100.0
102.4	1.6	3.0	1.0	1.8	45.6	58.8
106.4	2.1	7.2	0.2	0.8	10.4	25.3
101.8	1.6	0.9	0.0	0.0	1.6	0.6
107.5	2.2	8.7	0.2	0.8	8.8	24.7
101.8	1.4	2.3	0.6	1.0	28.3	32.0
103.1	1.4	2.1	0.2	0.3	10.0	10.3
101.2	0.6	2.6	0.0	0.2	1.7	4.9
104.4	2.0	1.9	0.2	0.2	8.8	5.8
110.0	3.5	4.2	0.3	0.4	14.6	12.3
115.7	2.6	6.5	0.0	0.0	0.4	0.7
109.8	3.6	4.1	0.3	0.4	14.5	11.6
92.8	-2.6	-0.5	-0.2	0.0	-7.2	-1.0
89.8	-4.0	-1.3	-0.2	-0.1	-8.9	-1.9
105.7	3.0	2.6	0.0	0.0	1.7	1.0
99.0	1.9	2.4	0.2	0.3	11.1	9.7
96.8	1.5	2.7	0.1	0.2	6.4	7.8
105.0	2.9	1.4	0.1	0.0	4.6	1.5
91.5	-0.8	-0.2	0.0	0.0	-1.5	-0.3
117.0	7.3	2.9	0.2	0.1	7.4	2.2
112.4	3.1	3.2	1.2	1.3	56.0	40.8
111.8	1.6	2.4	0.0	0.1	1.7	1.8
109.9	2.4	1.9	0.3	0.2	13.8	7.6
116.5	3.8	5.1	0.6	0.8	27.1	25.9
109.1	3.5	1.9	0.3	0.2	14.0	5.3