

平成5年平均 茨城県消費者物価指数の動向(速報)

—— 総合指数は対前年比1.3%の上昇 ——

概 況

平成5年平均茨城県消費者物価指数は、平成2年を100とした総合指数が106.5となり、前年平均に比べ(+1.3%)上昇した。

1. 最近の動き

最近の総合指数の動きを対前年上昇率で見ると、昭和60年秋からの円高の進行と原油安の下、61年(+0.4%)、62年(+0.1%)、63年(+0.7%)と、3年連続して1%未満の上昇にとどまり、極めて安定した動きで推移していたが、平成元年は4月から消費税が導入されたこともあって(+2.3%)の上昇となった後、2年は(+3.1%)の上昇、3年も台風や長雨等の天候不順により(+3.2%)の上昇と、2年続けて3%台の上昇率となった。

平成4年は前年とは一転してほぼ1年を通じて天候に恵まれたことで生鮮野菜などの生鮮

商品の価格が安定したことに加え、食料工業製品、ガソリンなどの「その他の工業製品」の上昇幅が縮小したことなどにより(+1.8%)の上昇と、昭和63年以来4年ぶりに2%を下回った。

平成5年は(+1.3%)と1%をわずかに上回る安定した動きとなり、上昇幅は前年(1.8%)に比べ0.5ポイント縮小した。

これは、長雨、日照不足等の天候不順により生鮮野菜や米類などが高騰したものの、生鮮魚介、生鮮果物がほぼ1年を通じ前年を下回る価格で推移したこと、教養娯楽サービスや保健医療サービスなどのサービスの上昇幅が縮小したことなどが主な要因である。

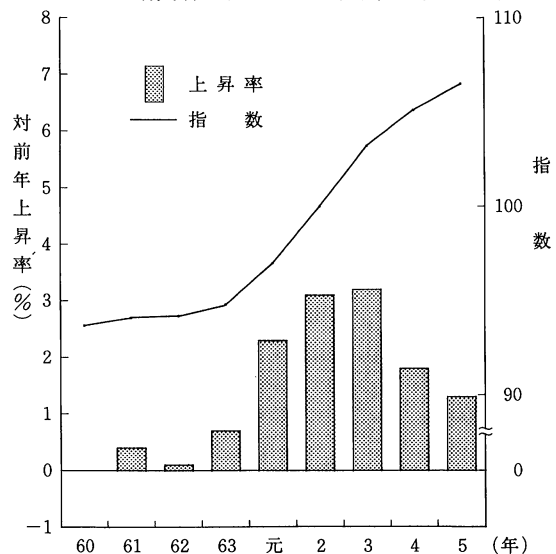
なお、生鮮食品を除く総合指数を対前年上昇率で見ると(+1.5%)の上昇となり、上昇幅は前年(2.4%)に比べ0.9ポイント縮小した。

(注)「生鮮食品」とは生鮮魚介、生鮮野菜、生鮮果物、生鮮肉、切り花類をいいます。

表一 総合指数と対前年上昇率の推移
(平成2年=100)

年	総合指数			
	帰属家賃を含む		帰属家賃を除く	
	指数	対前年 上昇率 (%)	指数	対前年 上昇率 (%)
昭和57年	—	—	88.2	2.9
58	—	—	90.2	2.2
59	—	—	92.1	2.1
60	93.7	—	94.3	2.4
61	94.1	0.4	94.5	0.3
62	94.2	0.1	94.4	△0.1
63	94.8	0.7	94.9	0.5
平成元年	97.0	2.3	97.0	2.2
2	100.0	3.1	100.0	3.1
3	103.2	3.2	103.2	3.2
4	105.1	1.8	105.0	1.6
5	106.5	1.3	106.0	1.1

図一 消費者物価指数及び対前年上昇率の推移



表一 総合指数

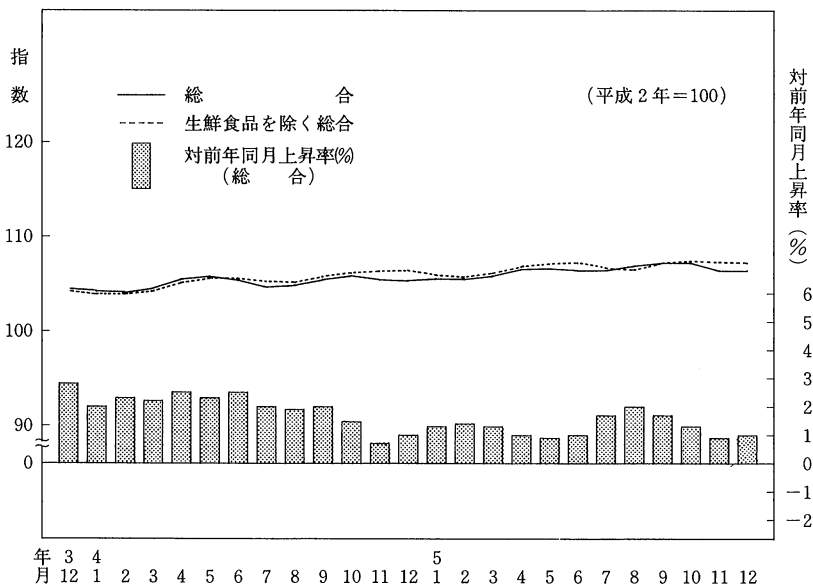
(平成2年=100)

区分	茨城県	水戸市	日立市	土浦市	古河市	下館市	取手市	全国	東京都区部
昭和62年平均	94.2	94.7	93.8	94.5	93.3	93.9	94.4	94.2	93.5
63	94.8	95.2	94.7	95.2	93.7	94.6	94.8	94.9	94.5
平成元年平均	97.0	97.0	97.0	97.1	96.6	97.2	96.9	97.0	97.0
2	100.0	100.0	100.0	100.0	100.0	100.0	100.0	100.0	100.0
3	103.2	103.1	103.4	102.5	103.2	102.5	103.9	103.3	103.3
4	105.1	105.1	106.1	104.0	105.0	104.4	104.9	105.0	105.3
5	106.5	106.2	108.0	105.0	106.5	105.6	106.1	106.4	106.6
平成5年1月	105.6	105.5	106.9	104.1	105.6	104.9	105.2	105.3	105.3
2	105.6	105.4	107.0	104.3	105.7	104.9	104.9	105.4	105.4
3	105.9	105.6	107.3	104.8	106.0	105.2	104.9	105.7	105.9
4	106.6	106.3	108.3	105.3	106.3	105.5	106.2	106.4	106.5
5	106.7	106.7	108.1	105.4	106.6	105.7	106.4	106.5	106.9
6	106.5	106.2	108.0	104.9	106.6	105.6	106.3	106.4	106.7
7	106.5	106.2	107.9	104.9	106.8	105.5	106.3	106.7	107.0
8	107.0	106.6	108.6	105.7	107.1	105.7	106.8	107.0	107.3
9	107.3	106.7	109.2	105.6	107.1	106.6	106.7	107.1	107.3
10	107.3	107.1	108.9	105.3	107.2	106.5	106.8	107.0	107.2
11	106.5	106.1	108.2	104.6	106.6	105.4	106.2	106.4	106.5
12	106.5	106.2	108.0	104.9	106.7	105.3	106.4	106.5	106.7

2. 月別の動き

この1年間における月別の総合指数の動きを対前年同月上昇率で見ると、生鮮野菜、生鮮果物が安値で出回ったことなどにより1月(+1.3%、2月(+1.4%、3月(+1.3%と1%前半で推移し、4月以降も6月までは4月(+1.0%、5月(+0.9%、6月(+1.0%と1%以下の低い水準で推移した。

図一 消費者物価指数と対前年上昇率の推移



■ 調査から

しかし、7月は夏場の冷夏、長雨、日照不足等の影響により生鮮野菜が高騰したことなどにより(+1.7%、8月も(+2.0%の上昇となった。

9月以降は生鮮野菜等の生育が徐々に回復したこともあって9月(+1.7%、10月(+1.3%と上昇幅が縮小した。

11月は夏場の天候不順の影響で米類の上昇が見られたもののNTTの市外通話料値下げや生鮮野菜の上昇幅がさらに縮小したこともあって(+0.9%と1%を下回る上昇となった。

3. 10大費目別の動き

10大費目別指数の主な動きを対前年上昇率で見ると、教育は授業料などの上昇により

(+3.8%、住居は家賃などの上昇により(+3.4%と3%を超える上昇となった。

被服及び履物は衣料などの上昇により(+2.7%、教養娯楽は教養娯楽サービスなどの上昇により(+1.5%それぞれ上昇した。

このほか、保健医療は(+0.8%、諸雑費は(+0.7%、家具・家事用品及び交通通信はそれぞれ(+0.4%、食料及び光熱・水道はそれぞれ(+0.2%と1%を下回る低い上昇となった。

なお、総合指数の対前年上昇率が前年に比べ0.5ポイント縮小した主な要因を10大費目別にみると、食料、住居、教養娯楽などの上昇幅が縮小したことによるものである。

(統計課・消費生活グループ)

〔付表〕 商品のこの1年における上昇・下落上位品目

上 昇		下 落	
品 目	上 昇 率 (%)	品 目	上 昇 率 (%)
1. あずき	58.8	1. 婦人雑誌	△ 38.5
2. レタス	54.0	2. グレープフルーツ	△ 28.9
3. だいず	51.8	3. レンジ台	△ 28.1
4. キャベツ	42.2	4. りんご(ふじ)	△ 25.4
5. 学習机	41.8	5. かつお	△ 23.6
6. さといも	32.3	6. パナナ	△ 20.8
7. ベニヤ板	30.4	7. ごぼう	△ 20.2
8. 婦人スラックス(冬物)	29.3	8. キウイフルーツ	△ 19.8
9. はくさい	27.7	9. メロン(プリンス)	△ 19.0
10. 電気カーペット	25.1	9. オレンジ	△ 19.0
11. 電気かみそり	24.9	11. 整理だんす	△ 14.6
12. 紙おむつ	23.6	12. ミシン	△ 13.8
13. テープレコーダー	23.4	12. 台所用密閉容器	△ 13.8
14. やまのいも	22.8	14. た こ	△ 13.2
15. 洋服だんす	20.2	15. なつみかん	△ 12.9
16. 組立がん具	19.5	16. え び	△ 12.0
17. 子供Tシャツ(長袖)	18.4	17. ね ぎ	△ 11.9
18. スカート(冬物)	17.6	18. 婦人ブラウス(半袖)	△ 11.5
19. うなぎかば焼き	17.5	19. すいか	△ 11.4
20. もち米	17.3	20. まぐろ缶詰	△ 11.3

表一3 10大費目別指数（茨城県）

年 月	項 目	総														
		除 帰 食 住 光 家 履 保 交 教 教 諸 除 生 く 属 料 居 熱 家 被 健 通 育 養 雑 く 鮮 総 家 料 居 水 事 服 医 通 育 娛 費 総 食 合 賃 合 料 居 道 用 具 及 療 信 育 樂 費 合 品 を を を を を を を を を を を を を を を	合	除 帰 食 住 光 家 履 保 交 教 教 諸 除 生 く 属 料 居 熱 家 被 健 通 育 養 雑 く 鮮 総 家 料 居 水 事 服 医 通 信 育 樂 費 合 食 を を を を を を を を を を を を を を を を	合	料	居	道	用 具	及	療	信	育	樂	費	合
ウ エ イ ト		10.000	9.072	2.982	1.438	487	464	874	292	1.325	532	1.149	457	9.477		
指 数	昭和62年平均	94.2	94.4	93.8	92.2	99.6	99.0	92.9	97.4	97.7	88.7	92.5	97.1	94.9		
	63	94.8	94.9	94.5	93.8	97.6	98.6	93.4	97.4	97.0	91.7	93.1	97.1	95.3		
	平成元年平均	97.0	97.0	96.6	96.7	97.1	99.6	96.2	99.4	98.3	94.5	96.7	98.5	97.5		
	2	100.0	100.0	100.0	100.0	100.0	100.0	100.0	100.0	100.0	100.0	100.0	100.0	100.0		
	3	103.2	103.2	104.6	103.6	102.5	100.6	104.6	99.9	100.8	102.4	103.8	101.2	102.8		
	4	105.1	104.8	105.8	108.9	102.8	101.1	107.4	101.7	100.0	105.1	107.2	103.2	105.3		
	5	106.5	106.0	106.0	112.6	103.0	101.5	110.3	102.5	100.4	109.1	108.8	103.9	106.9		
	平成5年1月	105.6	105.2	105.5	110.8	103.1	101.4	107.2	101.6	100.6	106.1	108.1	104.4	106.0		
	2	105.6	105.1	106.0	111.2	103.1	101.6	103.8	101.9	100.5	106.1	108.6	104.6	105.8		
	3	105.9	105.4	106.1	111.3	103.2	101.3	105.9	102.4	100.6	106.1	108.7	104.7	106.2		
	4	106.6	106.2	106.4	112.1	103.2	101.7	110.0	102.8	100.5	109.8	109.0	104.1	106.9		
	5	106.7	106.2	105.8	113.0	103.2	101.6	112.0	102.8	100.5	110.1	108.8	103.8	107.2		
6	106.5	105.9	104.4	113.2	103.2	102.0	112.6	102.8	100.5	110.1	109.2	104.0	107.3			
7	106.5	105.8	105.9	113.3	103.1	100.9	108.5	102.6	100.5	110.1	108.9	103.9	106.8			
8	107.0	106.5	108.4	112.9	103.1	101.6	105.4	102.6	100.5	110.1	109.6	103.7	106.6			
9	107.3	106.8	107.2	112.9	103.1	101.7	114.2	103.0	100.4	110.1	108.2	103.8	107.3			
10	107.3	106.8	106.7	113.3	103.1	101.8	114.7	102.6	100.5	110.1	108.8	103.2	107.5			
11	106.5	105.8	104.4	113.5	102.3	101.8	115.0	102.6	99.5	110.1	108.8	103.2	107.4			
12	106.5	105.9	105.0	113.5	102.1	100.5	114.0	102.6	99.6	110.1	108.9	103.1	107.3			
対 前 年 (月) 上 昇 率 (%)	昭和63年平均	0.7	0.5	0.7	2.6	△2.0	△0.4	0.5	0.0	△0.7	3.4	0.7	0.0	0.4		
	平成元年平均	2.3	2.2	2.2	3.1	△0.5	1.0	3.0	2.0	1.3	3.0	3.8	1.5	2.3		
	2	3.1	3.1	3.5	3.4	3.0	0.4	4.0	0.6	1.7	5.8	3.4	1.5	2.6		
	3	3.2	3.2	4.6	3.6	2.5	0.6	4.6	△0.1	0.8	2.4	3.8	1.2	2.8		
	4	1.8	1.6	1.1	5.1	0.3	0.5	2.7	1.8	△0.8	2.6	3.3	2.0	2.4		
	5	1.3	1.1	0.2	3.4	0.2	0.4	2.7	0.8	0.4	3.8	1.5	0.7	1.5		
	平成5年1月	0.2	0.2	1.8	0.0	0.1	1.0	△4.9	△0.3	0.2	0.0	△0.2	0.7	△0.5		
	2	0.0	△0.1	0.5	0.4	0.0	0.2	△3.2	0.3	△0.1	0.0	0.5	0.2	△0.2		
	3	0.3	0.3	0.1	0.1	0.1	△0.3	2.0	0.5	0.1	0.0	0.1	0.1	0.4		
	4	0.7	0.8	0.3	0.7	0.0	0.4	3.9	0.4	△0.1	3.5	0.3	△0.6	0.7		
	5	0.1	0.0	△0.6	0.8	0.0	△0.1	1.8	0.0	0.0	0.3	△0.2	△0.3	0.3		
	6	△0.2	△0.3	△1.3	0.2	0.0	0.4	0.5	0.0	0.0	0.0	0.4	0.2	0.1		
7	0.0	△0.1	1.4	0.1	△0.1	△1.1	△3.6	△0.2	0.0	0.0	△0.3	△0.1	△0.5			
8	0.5	0.7	2.4	△0.4	0.0	0.7	△2.9	0.0	0.0	0.0	0.6	△0.2	△0.2			
9	0.3	0.3	△1.1	0.0	0.0	0.1	8.3	0.4	△0.1	0.0	△1.3	0.1	0.7			
10	0.0	0.0	△0.5	0.4	0.0	0.1	0.4	△0.4	0.1	0.0	0.6	△0.6	0.2			
11	△0.7	△0.9	△2.2	0.2	△0.8	0.0	0.3	0.0	△1.0	0.0	0.0	0.0	△0.1			
12	0.0	0.1	0.6	0.0	△0.2	△1.3	△0.9	0.0	0.1	0.0	0.1	△0.1	△0.1			
対 前 年 同 月 上 昇 率 (%)	平成5年1月	1.3	1.1	△0.8	5.1	0.8	0.2	2.9	1.2	0.1	3.4	2.7	2.0	2.0		
	2	1.4	1.2	△0.2	4.9	0.8	0.5	1.7	2.2	0.2	3.4	2.2	1.9	1.8		
	3	1.3	1.0	△0.8	4.7	0.9	0.3	1.8	2.9	0.3	3.4	2.1	1.7	1.9		
	4	1.0	0.8	△1.3	4.2	0.3	0.7	3.2	0.5	0.6	3.8	1.7	1.1	1.7		
	5	0.9	0.7	△1.3	3.6	0.3	0.3	3.1	0.3	0.6	4.1	1.2	0.6	1.5		
	6	1.0	0.8	△1.5	3.4	0.3	0.3	3.6	0.4	0.6	4.1	2.2	0.8	1.6		
	7	1.7	1.5	1.3	2.7	0.3	0.1	3.3	0.3	1.1	4.1	1.8	0.3	1.4		
	8	2.0	1.9	2.6	2.5	0.2	0.8	3.4	0.3	0.9	4.1	1.3	0.2	1.3		
	9	1.7	1.6	1.7	2.4	0.2	0.2	3.9	0.7	0.8	3.8	0.7	0.3	1.4		
	10	1.3	1.2	1.0	2.3	0.2	0.1	2.0	0.2	0.9	3.8	1.0	△0.5	1.2		
	11	0.9	0.8	0.5	2.4	△0.6	0.6	2.2	0.1	△0.8	3.8	0.9	△0.3	0.9		
	12	1.0	0.9	1.4	2.4	△0.9	0.1	1.2	0.7	△0.8	3.8	0.6	△0.6	0.8		