

# 平成3年度 茨城県県民経済計算の概要

—— 実質経済成長率 昭和51年度の調査開始以来最低の1.6% ——

## 概 況

### 日本経済の動向

日本経済は、昭和62年以降消費と設備投資に支えられ力強い拡大を続けたが、平成2年末から緩やかに景気の減速を始め、平成3年後半には調整過程に入った。

平成3年度の国民総生産は、名目458兆5991億円、実質420兆8448億円で、対前年度比はそれぞれ5.4%、3.4%の増加となった。また、国民所得は、358兆9991億円で対前年度比4.7%の増加となった。

### 本県経済の動向

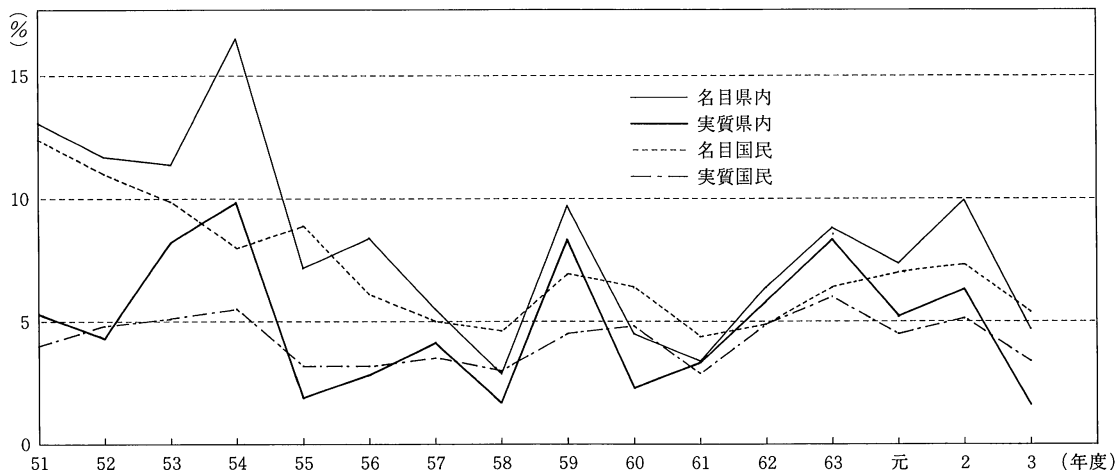
平成3年度の本県経済を主要な経済指標でみると、生産面では、鉱工業生産指数が年度平均0.7%の上昇となり、前年度平均(5.7%上昇)より伸びが低下した。工業統計の製造品出荷額等および粗付加価値額は、それぞれ6.8%、6.0%増となり、前年(8.6%、9.4%増)の伸び率を下回ったものの順調な伸びとなった。

賃金、雇用面では、民間企業の春季賃上げ率が5.72%と前年(5.86%)を下回り、毎月勤労統計の賃金指数は5.2%の上昇となり、常用雇用指数は1.5%増となった。また、有効求人倍率は2.01倍と前年度(2.16倍)を下回った。

消費、投資面では、大型小売店販売額が8.1%増と前年(7.7%)を上回り好調に推移した。新設住宅着工戸数は、分譲住宅が大幅なマイナスで6.1%減となり、住宅・非住宅を含めた建築物工事費予定額では6.2%減と前年度(17.3%増)を大きく下回りマイナスとなった。製造業の有形固定資産投資総額は36.4%増と前年(9.5%)を大幅に上回った。

このような経済情勢のなかで、平成3年度の本県経済は、県内総生産が名目9兆8283億円、実質8兆8965億円となり、経済成長率は名目4.7%、実質1.6%で前年度(名目9.9%、実質6.3%)を下回った。県民所得は8兆3832億円で前年度比5.0%の増加となり、地域の所得水準を示す一人当たり県民所得は、前年度比4.1%増の292万1千円となった。(図-1、表-1)

図-1 経済成長率の推移



表一 1 経済成長率と物価上昇率の推移

(単位：%)

| 区 分    |     | 61 年度 | 62    | 63    | 元   | 2   | 3   |
|--------|-----|-------|-------|-------|-----|-----|-----|
| 県内総生産  | 名 目 | 3.4   | 6.4   | 8.8   | 7.4 | 9.9 | 4.7 |
|        | 実 質 | 3.3   | 5.8   | 8.3   | 5.2 | 6.3 | 1.6 |
| 国民総生産  | 名 目 | 4.4   | 4.9   | 6.4   | 7.0 | 7.3 | 5.4 |
|        | 実 質 | 2.9   | 4.9   | 6.0   | 4.5 | 5.1 | 3.4 |
| 消費者物価  | 茨城県 | △ 0.2 | 0.4   | 0.7   | 2.8 | 3.2 | 2.8 |
|        | 全 国 | 0.0   | 0.5   | 0.8   | 2.9 | 3.3 | 2.8 |
| 国内卸売物価 |     | △ 5.4 | △ 1.6 | △ 0.6 | 2.7 | 1.2 | 0.4 |

## 1. 経済活動別県内総生産

平成3年度の県内総生産は、9兆8283億円で前年度比4.7%の増加となり、2年度(9.9%増)の伸びを下回った。特に、第1次産業は、農業、林業が減少し、全体で8.5%のマイナスになったのに対し、第2次産業は、製造業、建設業、鉱業のすべてで伸び率が低下したものの全体では3.9%の増加となり、第3次産業(政府および民間非営利サービスを含む)は、サービス業、金融・保険業の伸びが高く全体で6.4%の増加となった。

この結果、産業別構成比は、第1次産業が3.2%(対前年度0.5ポイント減)、第2次産業が49.5%(0.3ポイント減)、第3次産業が50.2%(0.8ポイント増)となった。

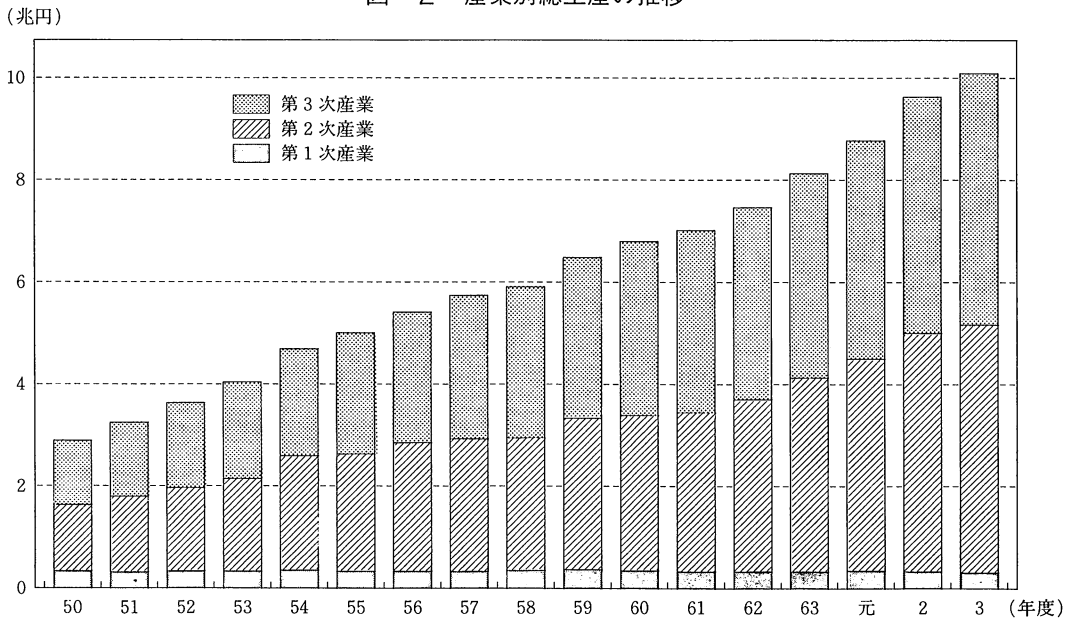
第1次産業の総生産は、3138億円で前年度比8.5%のマイナスとなった。産業別にみると、農業は、耕種部門で作付け面積が減少したこと、多雨、日照不足の影響で米、果実、工芸作物等の収量が少なく品質が不良であったこと等により9.2%のマイナスとなった。林業は、素材生産量の減少等により5.5%のマイナスとなった。水産業は、主力であるまいわしの漁獲量は減少したものの魚価が

上昇したこと等により横ばいとなった。

第2次産業の総生産は、4兆8619億円で3.9%の増加となったが、伸び率は前年度を下回った。産業別にみると、鉱業は、岩石採石業の減少等により16.5%のマイナスとなった。製造業は、特にウエイトの大きい電機、機械、化学等の出荷額の伸びが順調であったこと等により4.6%の増加となった。建設業は、着工建築工事費が、住宅・非住宅とも減少したが、公共土木工事が伸びたこと等により1.8%の増加となった。

第3次産業の総生産は、4兆9305億円で6.4%の増加となった。産業別にみると、卸売・小売業は、個人消費や設備投資等が安定した動きを示したこと等により販売額が堅調な伸びとなり4.5%の増加となった。不動産業は住宅賃貸業、不動産賃貸業が好調に推移したこと等により5.3%の増加となった。サービス業は、対事業所サービス業、飲食店等が好調で8.9%の増加となった。その他、金融・保険業は16.4%増、運輸・通信業は3.4%増、電気・ガス・水道業は2.3%の増加となった。政府サービス生産者は5.1%増、対家計民間非営利サービス生産者は7.9%の増加となった。(図-2、表-2)

図一 2 産業別総生産の推移



表一 2 産業別総生産 (概要)

(単位: 億円, %)

| 区 分                        | 実 数             |                 | 構 成 比       |             | 前 年 度 比      |            | 寄 与 度      |            |
|----------------------------|-----------------|-----------------|-------------|-------------|--------------|------------|------------|------------|
|                            | 2 年 度           | 3 年 度           | 2           | 3           | 2            | 3          | 2          | 3          |
| 第 1 次 産 業                  | 3 429           | 3 138           | 3.7         | 3.2         | △2.3         | △8.5       | △0.1       | △0.3       |
| 第 2 次 産 業                  | 46 802          | 48 619          | 49.8        | 49.5        | 12.5         | 3.9        | 6.1        | 1.9        |
| うち 製 造 業                   | 36 095          | 37 754          | 38.4        | 38.4        | 11.0         | 4.6        | 4.2        | 1.8        |
| 建 設 業                      | 10 495          | 10 689          | 11.2        | 10.9        | 18.2         | 1.8        | 1.9        | 0.2        |
| 第 3 次 産 業                  | 46 346          | 49 305          | 49.4        | 50.2        | 8.5          | 6.4        | 4.2        | 3.2        |
| うち 卸 売・小 売 業、<br>サ ー ビ ス 業 | 9 153<br>11 968 | 9 563<br>13 033 | 9.7<br>12.7 | 9.7<br>13.3 | 11.5<br>13.1 | 4.5<br>8.9 | 1.1<br>1.6 | 0.4<br>1.1 |
| (控除) 帰 属 利 子 等             | 2 678           | 2 779           | △2.9        | △2.8        | 12.4         | 3.8        | △0.3       | △0.1       |
| 県 内 総 生 産                  | 93 899          | 98 283          | 100.0       | 100.0       | 9.9          | 4.7        | 9.9        | 4.7        |

## 2. 県民所得 (分配)

平成3年度の県民所得は、8兆3832億円で前年度比5.0%の増加となり、2年度(7.9%増)を下回

ったものの順調な伸びとなった。また、国民所得の伸び(4.7%増)を0.3ポイント上回った。一人当たりの県民所得(292万1千円)は、一人当たりの国民所得(289万6千円)を2万5千円上回り、格

差(国=100)は100.9となった。

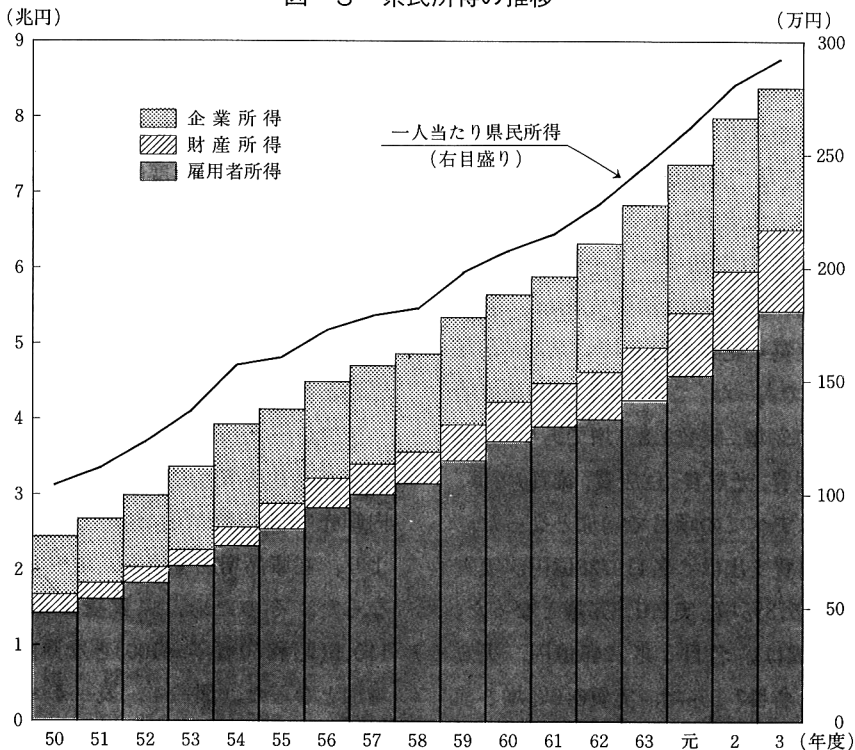
項目別にみると、雇用者所得は、5兆4352億円で10.4%の増加となり、前年度(7.1%増)に引き続き好調な伸びを示した。これは、雇用者数の増加に加え全体的に給与水準が向上したためである。内訳をみると、賃金・俸給は4兆7044億円で10.6%増、社会保障雇主負担は4839億円で9.2%増、その他の雇主負担(退職金等関係)は2468億円で10.6%の増加となった。なお、雇用者一人当たりの雇用者所得は、前年度より7.1%、31万2千円増加して471万8千円となった。

財産所得(非企業部門の純受取)は、1兆795億円で4.2%の増加となり、前年度(23.4%増)に比して大きく伸びを鈍化させた。これは、財産所得

の大部分を占める家計が、預貯金金利の低下により受取利子の伸びが鈍化し、株式等の配当、地代等の賃貸料と合わせて全体で4.4%の増加にとどまったこと等による。

企業所得は、1兆8685億円で7.9%のマイナスとなり、前年度(3.1%増)を大きく下回った。これは、企業所得の4割弱を占める民間法人企業が、営業余剰の減少により、前年度(5.8%減)を大きく下回る20.3%のマイナスになったこと等による。個人企業は、農林水産業が4.1%増、その他の産業が3.7%増、持家が4.6%増となり全体として3.9%の増加となった。公的企業はマイナスとなった。(図-3、表-3)

図-3 県民所得の推移



表一三 一人当たり県(国)民所得の推移

(単位：千円，%)

| 年 度 | 茨 城 県 |      | 国     |      | 格 差 (国=100) |
|-----|-------|------|-------|------|-------------|
|     | 実 数   | 前年度比 | 実 数   | 前年度比 |             |
| 50  | 1 044 |      | 1 109 |      | 94.1        |
| 51  | 1 124 | 7.7  | 1 242 | 12.1 | 90.5        |
| 52  | 1 232 | 9.6  | 1 365 | 9.9  | 90.3        |
| 53  | 1 368 | 11.0 | 1 492 | 9.3  | 91.7        |
| 54  | 1 566 | 14.5 | 1 570 | 5.2  | 99.7        |
| 55  | 1 604 | 2.4  | 1 706 | 8.7  | 94.0        |
| 56  | 1 726 | 7.6  | 1 780 | 4.3  | 97.0        |
| 57  | 1 786 | 3.5  | 1 849 | 3.9  | 96.6        |
| 58  | 1 821 | 2.0  | 1 932 | 4.5  | 94.3        |
| 59  | 1 979 | 8.7  | 2 026 | 4.9  | 97.7        |
| 60  | 2 073 | 4.7  | 2 146 | 5.9  | 96.6        |
| 61  | 2 148 | 3.6  | 2 215 | 3.2  | 97.0        |
| 62  | 2 280 | 6.1  | 2 306 | 4.1  | 98.9        |
| 63  | 2 449 | 7.4  | 2 442 | 5.9  | 100.3       |
| 元   | 2 622 | 7.1  | 2 601 | 6.5  | 100.8       |
| 2   | 2 807 | 7.0  | 2 776 | 6.7  | 101.1       |
| 3   | 2 921 | 4.1  | 2 896 | 4.3  | 100.9       |

### 3. 県民総支出 (名目, 実質)

平成3年度の県民総支出は、名目10兆3717億円、実質9兆3883億円で、前年度比、名目5.3%増、実質2.2%増となった。2年度(名目8.3%増、実質4.7%増)に比べると名目で3.0ポイント、実質で2.5ポイントそれぞれ下回った。

項目別にみると、民間最終消費支出は、名目4兆6480億円、実質4兆2479億円で、名目6.8%増、実質3.9%増であった。このうち、家計最終消費支出は、名目6.7%増、実質3.8%増であり、5大費目(飲食費、被服費、光熱費、住居費、雑費)では、名目、実質ともにすべての項目で増加となった。

一般政府最終消費支出は、名目9728億円、実質8121億円で、名目5.3%増、実質0.8%増となった。

県内総資本形成は、名目3兆2245億円、実質3兆1235億円で、名目7.5%増、実質6.6%増と前年度(名目18.6%、実質15.5%)より伸びを低下さ

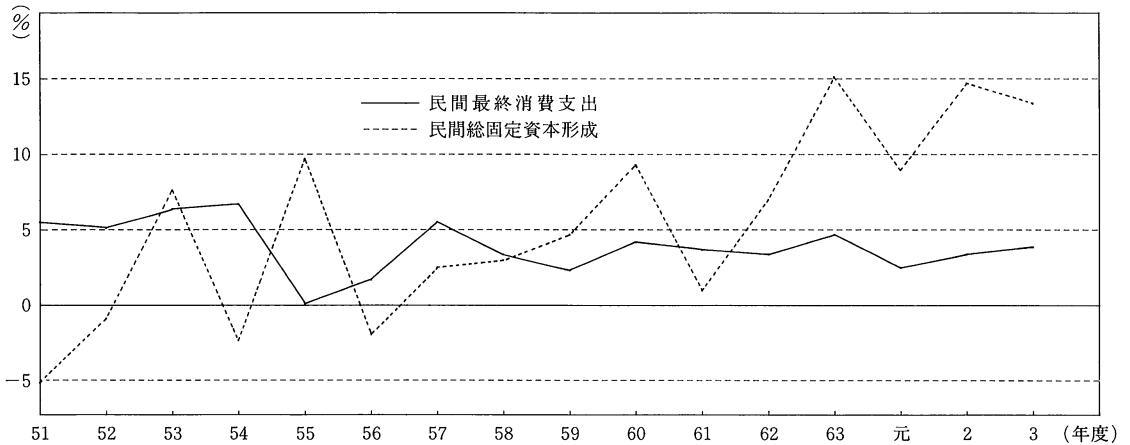
せた。このうち、民間総固定資本形成は、名目13.8%増、実質13.4%増となった。内訳をみると、民間住宅は、名目0.4%減、実質3.4%減とマイナスに転じたが、民間企業設備は、名目20.5%、実質で20.2%増と前年度に続いて2ケタの伸びとなった。公的総固定資本形成は、名目7.3%増、実質4.7%増となった。

財貨・サービスの移出、移入は、それぞれ名目で3.1%増、3.9%増となり、実質で2.2%増、3.6%増となった。

デフレーターは、3年度の県内消費者物価指数が前年度比2.8%の上昇となったこと、また、国内卸売物価指数が0.4%の上昇となったこと等により、在庫品増加を除き、すべての項目で上昇となった。そのため、県民総支出デフレーターは110.5(昭和60暦年=100)となり前年度比3.0%の増加となった。(図—4、表—4・5)

(統計課・分析情報グループ)

図一四 民間最終需要項目の増加率



表一四 県民総支出 (名目)

(単位: 億円, %)

| 区 分          | 実 数    |         | 構 成 比 |       | 前年度比 |       | 寄 与 度 |      |
|--------------|--------|---------|-------|-------|------|-------|-------|------|
|              | 2 年度   | 3 年度    | 2     | 3     | 2    | 3     | 2     | 3    |
| 民間最終消費支出     | 43 536 | 46 480  | 44.2  | 44.8  | 6.6  | 6.8   | 2.9   | 3.0  |
| 政府最終消費支出     | 9 241  | 9 728   | 9.4   | 9.4   | 6.5  | 5.3   | 0.6   | 0.5  |
| 民間総固定資本形成    | 20 338 | 23 155  | 20.6  | 22.3  | 17.5 | 13.8  | 3.3   | 2.9  |
| 住 宅          | 6 444  | 6 415   | 6.5   | 6.2   | 21.8 | △0.4  | 1.3   | △0.0 |
| 企 業 設 備      | 13 895 | 16 740  | 14.1  | 16.1  | 15.6 | 20.5  | 2.1   | 2.9  |
| 公的総固定資本形成    | 6 727  | 7 217   | 6.8   | 7.0   | 22.1 | 7.3   | 1.3   | 0.5  |
| 在 庫 品 増 加    | 2 926  | 1 872   | 3.0   | 1.8   | 18.0 | △36.0 | 0.5   | △1.1 |
| 移 出 入, そ の 他 | 15 733 | 15 264  | 16.0  | 14.7  | △2.4 | △3.0  | △0.4  | △0.5 |
| 総 支 出        | 98 501 | 103 717 | 100.0 | 100.0 | 8.3  | 5.3   | 8.3   | 5.3  |

表一五 県民総支出 (実質)

(単位: 億円, %)

| 区 分          | 実 数    |        | 構 成 比 |       | 前年度比 |       | 寄 与 度 |      |
|--------------|--------|--------|-------|-------|------|-------|-------|------|
|              | 2 年度   | 3 年度   | 2     | 3     | 2    | 3     | 2     | 3    |
| 民間最終消費支出     | 40 871 | 42 479 | 44.5  | 45.2  | 3.4  | 3.9   | 1.6   | 1.8  |
| 政府最終消費支出     | 8 056  | 8 121  | 8.8   | 8.6   | 1.5  | 0.8   | 0.1   | 0.1  |
| 民間総固定資本形成    | 20 024 | 22 715 | 21.8  | 24.2  | 14.7 | 13.4  | 2.9   | 2.9  |
| 住 宅          | 5 759  | 5 564  | 6.3   | 5.9   | 17.0 | △3.4  | 1.0   | △0.2 |
| 企 業 設 備      | 14 266 | 17 151 | 15.5  | 18.3  | 13.8 | 20.2  | 2.0   | 3.1  |
| 公的総固定資本形成    | 6 151  | 6 442  | 6.7   | 6.9   | 18.0 | 4.7   | 1.1   | 0.3  |
| 在 庫 品 増 加    | 3 132  | 2 078  | 3.4   | 2.2   | 16.2 | △33.6 | 0.5   | △1.1 |
| 移 出 入, そ の 他 | 13 585 | 12 047 | 14.8  | 12.8  | △8.6 | △11.3 | △1.5  | △1.7 |
| 総 支 出        | 91 819 | 93 883 | 100.0 | 100.0 | 4.7  | 2.2   | 4.7   | 2.2  |

# 調査から

〔付表1〕 総生産，分配，総支出の対前年度増加率

## 1. 経済活動別県内総生産

| 区 分               | 実 数       |            | 前 年 度 比 |       |
|-------------------|-----------|------------|---------|-------|
|                   | 2         | 3          | 2       | 3     |
| 1 産 業             | 8 748 549 | 9 147 026  | 10.3    | 4.6   |
| (1) 農 林 水 産 業     | 342 870   | 313 769    | △2.3    | △8.5  |
| 農 業               | 312 351   | 283 762    | △1.9    | △9.2  |
| 林 業               | 9 284     | 8 775      | △8.4    | △5.5  |
| 水 産 業             | 21 235    | 21 232     | △5.0    | 0.0   |
| (2) 鉱 業           | 21 167    | 17 682     | 16.4    | △16.5 |
| (3) 製 造 業         | 3 609 549 | 3 775 350  | 11.0    | 4.6   |
| (4) 建 設 業         | 1 049 482 | 1 068 865  | 18.2    | 1.8   |
| (5) 電 気・ガ 斯・水 道 業 | 248 214   | 254 013    | 1.7     | 2.3   |
| (6) 卸 売・小 売 業     | 915 271   | 956 272    | 11.5    | 4.5   |
| (7) 金 融・保 険 業     | 248 217   | 288 971    | 0.9     | 16.4  |
| (8) 不 動 産 業       | 706 042   | 743 709    | 6.6     | 5.3   |
| (9) 運 輸・通 信 業     | 410 946   | 425 078    | 5.8     | 3.4   |
| (10) サ ー ビ ス 業    | 1 196 791 | 1 303 317  | 13.1    | 8.9   |
| 2 政府サービス生産者       | 781 219   | 821 201    | 6.5     | 5.1   |
| (1) 電 気・ガ 斯・水 道 業 | 8 878     | 9 554      | 9.6     | 7.6   |
| (2) サ ー ビ ス 業     | 341 109   | 357 819    | 4.5     | 4.9   |
| (3) 公 務           | 431 232   | 453 828    | 8.1     | 5.2   |
| 3 対家計民間非営利サービス    | 127 880   | 137 984    | 6.7     | 7.9   |
| 小 計               | 9 657 648 | 10 106 211 | 10.0    | 4.6   |
| 輸 入 税             | 286       | 471        | △87.8   | 64.7  |
| (控除) そ の 他        | 40 911    | 45 292     | 14.6    | 10.7  |
| (控除) 帰 属 利 子      | 227 160   | 233 052    | 10.8    | 2.6   |
| 県内総生産(市場価格)       | 9 389 863 | 9 828 338  | 9.9     | 4.7   |
| 県外からの要素所得(純)      | 460 237   | 543 377    | △16.5   | 18.1  |
| 県民総生産(市場価格)       | 9 850 100 | 10 371 715 | 8.3     | 5.3   |
| (参考) 県内総生産の内訳     |           |            |         |       |
| 第 1 次 産 業         | 342 870   | 313 769    | △2.3    | △8.5  |
| 第 2 次 産 業         | 4 680 198 | 4 861 897  | 12.5    | 3.9   |
| 第 3 次 産 業         | 4 634 580 | 4 930 545  | 8.5     | 6.4   |
| (控除) 帰 属 利 子 等    | 267 785   | 277 873    | 12.4    | 3.8   |

## 2. 県民所得(分配)

| 区 分                     | 実         |
|-------------------------|-----------|
|                         | 2         |
| 1 雇 用 者 所 得             | 4 921 403 |
| (1) 賃 金・俸 給             | 4 255 236 |
| (2) 社会 保 障 雇 主 負 担      | 443 064   |
| (3) そ の 他 の 雇 主 負 担     | 223 103   |
| 2 財 産 所 得               | 1 036 260 |
| a 受 取                   | 1 348 899 |
| b 支 払                   | 312 639   |
| (1) 一 般 政 府             | △50 678   |
| a 受 取                   | 211 962   |
| b 支 払                   | 262 640   |
| (2) 対 家 計 民 間 非 営 利 団 体 | 4 002     |
| a 受 取                   | 24 247    |
| b 支 払                   | 20 245    |
| (3) 家 計                 | 1 082 936 |
| A 利 子                   | 877 306   |
| a 受 取                   | 907 060   |
| b 支 払                   | 29 754    |
| B 配 当 (受 取)             | 160 272   |
| C 賃 貸 料 (受 取)           | 45 358    |
| 3 企 業 所 得               | 2 028 150 |
| (1) 民 間 法 人 (配 当 受 払 後) | 821 777   |
| (2) 公 的 企 業             | 23 108    |
| (3) 個 人 企 業             | 1 183 265 |
| A 農 林 水 産 業             | 268 284   |
| B そ の 他 の 産 業           | 701 108   |
| C 持 家                   | 213 873   |
| 県 民 所 得                 | 7 985 813 |

〔付表1〕 つづき

## 2. つづき

| 数         | 前年度比  |       |
|-----------|-------|-------|
|           | 2     | 3     |
| 3         |       |       |
| 5 435 205 | 7.1   | 10.4  |
| 4 704 434 | 7.1   | 10.6  |
| 483 948   | 13.7  | 9.2   |
| 246 823   | △4.5  | 10.6  |
| 1 079 516 | 23.4  | 4.2   |
| 1 422 968 | 20.0  | 5.5   |
| 343 452   | 9.7   | 9.9   |
| △52 831   | —     | —     |
| 233 303   | 18.5  | 10.1  |
| 286 134   | 6.1   | 8.9   |
| 2 025     | 133.4 | △49.4 |
| 24 842    | 40.0  | 2.5   |
| 22 817    | 29.8  | 12.7  |
| 1 130 322 | 19.5  | 4.4   |
| 910 309   | 23.1  | 3.8   |
| 944 810   | 23.5  | 4.2   |
| 34 501    | 36.6  | 16.0  |
| 165 476   | 6.4   | 3.2   |
| 54 537    | 5.0   | 20.2  |
| 1 868 463 | 3.1   | △7.9  |
| 655 126   | △5.8  | △20.3 |
| △16 201   | —     | —     |
| 1 229 538 | 6.1   | 3.9   |
| 279 162   | 5.4   | 4.1   |
| 726 724   | 8.7   | 3.7   |
| 223 652   | △0.7  | 4.6   |
| 8 383 184 | 7.9   | 5.0   |

## 3. 県民総支出(名目)

(単位:百万円, %)

| 区 分              | 実 数       |            | 前年度比  |       |
|------------------|-----------|------------|-------|-------|
|                  | 2         | 3          | 2     | 3     |
| 1 民間最終消費支出       | 4 353 584 | 4 648 030  | 6.6   | 6.8   |
| (1) 家計最終消費支出     | 4 308 374 | 4 595 201  | 6.5   | 6.7   |
| A 飲 食 費          | 1 031 997 | 1 091 311  | 6.3   | 5.7   |
| B 被 服 費          | 319 967   | 337 244    | 8.9   | 5.4   |
| C 光 熱 費          | 129 070   | 134 393    | 4.9   | 4.1   |
| D 住 居 費          | 980 141   | 1 027 702  | 6.4   | 4.9   |
| a 家 賃            | 664 846   | 710 945    | 7.5   | 6.9   |
| b そ の 他          | 315 295   | 316 757    | 4.2   | 0.5   |
| E 雑 費            | 1 847 199 | 2 004 551  | 6.4   | 8.5   |
| (2) 対家計民間非営利団体   | 45 210    | 52 829     | 9.9   | 16.9  |
| 2 一般政府最終消費支出     | 924 053   | 972 845    | 6.5   | 5.3   |
| 3 県内総資本形成        | 2 999 159 | 3 224 478  | 18.6  | 7.5   |
| (1) 総固定資本形成      | 2 706 518 | 3 037 250  | 18.6  | 12.2  |
| A 民 間            | 2 033 846 | 2 315 516  | 17.5  | 13.8  |
| a 住 宅            | 644 382   | 641 536    | 21.8  | △0.4  |
| b 企業設備           | 1 389 464 | 1 673 980  | 15.6  | 20.5  |
| B 公 的            | 672 672   | 721 734    | 22.1  | 7.3   |
| a 住 宅            | 22 130    | 24 737     | 20.4  | 11.8  |
| b 企業設備           | 195 202   | 189 392    | 48.2  | △3.0  |
| c 一般政府           | 455 340   | 507 605    | 13.6  | 11.5  |
| (2) 在庫品増加        | 292 641   | 187 228    | 18.0  | △36.0 |
| a 民間企業           | 284 852   | 167 878    | 15.4  | △41.1 |
| b 公的企業           | 7 789     | 19 350     | 575.5 | 148.4 |
| 4 財貨・サービスの移出     | 9 931 024 | 10 242 167 | 8.3   | 3.1   |
| 5 (控除)財貨・サービスの移入 | 9 563 162 | 9 938 471  | 9.7   | 3.9   |
| 6 統計上の不突合        | 745 205   | 679 289    | —     | —     |
| 県内総支出(市場価格表示)    | 9 389 863 | 9 828 338  | 9.9   | 4.7   |
| 7 県外からの要素所得(純)   | 460 237   | 543 377    | △16.5 | 18.1  |
| 県民総支出(市場価格表示)    | 9 850 100 | 10 371 715 | 8.3   | 5.3   |



調査から 調査から

〔付表2〕 主要経済指標の対前年(度)増加率

(単位：%)

| 区 分       |                        | 茨 城 県  |      |      |      |      | 全 国  |        |        |        |        |        |        |
|-----------|------------------------|--------|------|------|------|------|------|--------|--------|--------|--------|--------|--------|
|           |                        | 61年(度) | 62   | 63   | 元    | 2    | 3    | 61年(度) | 62     | 63     | 元      | 2      | 3      |
| 生 産       | 鉱工業生産指数※               | 2.3    | 5.6  | 6.7  | 5.1  | 5.7  | 0.7  | △0.2   | 5.9    | 8.9    | 4.3    | 5.0    | △0.7   |
|           | 生産者出荷指数※               | 2.1    | 7.8  | 6.5  | 4.8  | 4.3  | 1.3  | 0.8    | 5.6    | 8.5    | 4.6    | 5.2    | △0.3   |
|           | 製造品出荷額等<br>(規模 4人以上)   | △3.0   | 0.2  | 10.8 | 10.2 | 8.6  | 6.8  | △4.0   | △0.5   | 8.2    | 8.9    | 8.2    | 5.4    |
|           | 製造業付加価値額<br>(規模 30人以上) | △1.5   | 9.5  | 16.3 | 7.5  | 11.7 | 5.3  | △2.4   | 4.8    | 11.4   | 8.6    | 6.7    | 5.4    |
|           | 産業用大口電力使用量※            | 0.2    | 7.9  | 7.8  | 10.2 | 10.6 | 3.3  | △4.8   | 4.2    | 8.0    | 6.7    | 6.3    | 1.6    |
| 物 価       | 国内卸売物価指数※              | —      | —    | —    | —    | —    | —    | △5.4   | △1.6   | △0.6   | 2.7    | 1.2    | 0.4    |
|           | 消費者物価指数※               | △0.2   | 0.4  | 0.7  | 2.8  | 3.2  | 2.8  | 0.0    | 0.5    | 0.8    | 2.9    | 3.3    | 2.8    |
| 消 費 ・ 投 資 | 大型小売店販売額               | 5.4    | 5.6  | 6.8  | 6.7  | 7.7  | 8.1  | 4.6    | 4.9    | 6.7    | 8.3    | 8.1    | 5.8    |
|           | 新設住宅着工戸数※              | 0.8    | 21.1 | 5.8  | 13.0 | 9.3  | △6.1 | 11.9   | 23.5   | △3.8   | △2.1   | △0.4   | △19.4  |
|           | 建設工事費<br>(出来高ベース)※     | 1.3    | 16.0 | 15.0 | 21.4 | 17.0 | 1.4  | 5.6    | 17.6   | 8.7    | 10.7   | 10.5   | 6.4    |
|           | 行政投資額※                 | 8.8    | 3.2  | △2.9 | 17.4 | 2.9  | 4.0  | 5.1    | 9.2    | 4.2    | 6.8    | 8.8    | 9.6    |
| 賃 金 ・ 雇 用 | 賃金指数 名目<br>(規模 5人以上)   | —      | —    | —    | —    | —    | 5.2  | —      | —      | —      | —      | —      | 4.4    |
|           | 賃金指数 実質<br>(規模 5人以上)   | —      | —    | —    | —    | —    | 2.0  | —      | —      | —      | —      | —      | 1.1    |
|           | 常用雇用指数<br>(規模 5人以上)    | —      | —    | —    | —    | —    | 1.5  | —      | —      | —      | —      | —      | 3.7    |
|           | 有効求人倍率※                | 0.86   | 1.13 | 1.57 | 1.86 | 2.16 | 2.01 | 0.62   | 0.76   | 1.08   | 1.30   | 1.43   | 1.34   |
| 金 融       | 預貯金残高※                 | 7.9    | 9.0  | 11.6 | 12.9 | 6.8  | 7.9  | 8.4    | 9.7    | 9.6    | 10.8   | 5.6    | 2.9    |
|           | 貸出残高※                  | 8.1    | 9.1  | 14.2 | 18.5 | 13.2 | 9.7  | 9.4    | 10.2   | 10.2   | 12.2   | 6.7    | 3.7    |
|           | 円の対米ドルレート※             | —      | —    | —    | —    | —    | —    | 159.83 | 138.33 | 128.26 | 142.82 | 141.30 | 133.18 |

(注) ※印は年度。