

# 目 次

歳時記	1
今月の主な動き	2
統計の窓 たしかな統計 しあわせづくり まちづくり	4
県のさかな「ひらめ」に決定	6
県内の高齢者は41万6,700人	8
調査から 平成4年度市町村民所得推計結果	10
主要経済指標	18
人口	
1. 世帯、人口および人口移動	20
2. 市町村別人口と世帯	20
労働	
3. 産業別賃金指数(現金給与総額)	22
4. 産業別雇用指数	22
5. 産業別労働時間指数(総実労働時間)	23
6. 職業紹介状況	23
農業	
7. 農産物の平均販売価格	24
鉱工業・エネルギー	
8. 鉱工業指数(季節調整済指数)	25
9. 産業別電力消費量	28
10. 石油製品販売量	28
金融・経済	
11. 金融機関別実質預金・貸出残高	29
12. 県内金融経済	30
13. 企業倒産状況	30
ふれあい 協和町総合企画開発課	39
新着資料案内	40
統計ニュース	41
家計・物価	
14. 家計主要指標(水戸市・全国)	31
15. 1ヵ月1世帯当たりの実収入および実支出 (水戸市、勤労者世帯)	32
16. 消費者物価指数(水戸市)	33
17. 卸売物価指数(全国)	34
福祉	
18. 生活保護	34
19. 消費生活相談	35
建築	
20. 建築主別建築着工	35
21. 着工新設住宅(利用関係別)	36
その他	
22. レジャー状況	36
23. 交通事故発生件数	37
24. 自動車保険請求相談	37
25. 刑法犯罪発生件数	38
26. 火災発生件数	38

## 利用上の注意

- 統計表の数値は原則として単位未満は四捨五入
- 「年」は暦年、「年度」は4月から翌年の3月まで
- 記号
  - 零または該当数字のないもの
  - 0 該当数字が掲載単位未満のもの
  - … 不詳のもの
  - P 暫定数字
  - r 訂正数字
  - △ 減少または出超
  - x 秘密保持のため掲載をひかえたもの

歳

時

記



(写真提供：つくば市商工観光課)

## 長月 つくば <sup>はっけ</sup> 百家の竜水万灯祭

旧豊里町百家地区にある福寿山観音寺は、天文10年(1541)隆元の開山と伝えられています。毎年観音様の命日である旧暦8月17日に奉納されるのが竜水花火です。

竜水花火の由来は悪魔払いとされています。昔悪疫が流行したおり、「村に火薬のにおいをただよわせるように」という観音様のお告げからはじまったといわれます。

800本ものロケット花火が初秋の夜空に舞い上がる様はとても美しく、竜が天上へと昇っていく光景を思わせるものです。

期日：9月17日

場所：つくば市百家、福寿山観音寺

(JR常磐線土浦駅下車、  
関東鉄道バス石下行き高野十字路下車徒歩15分)

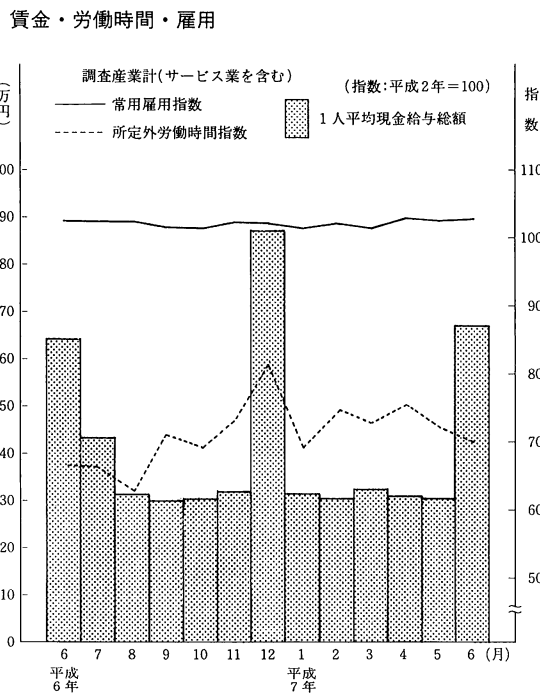
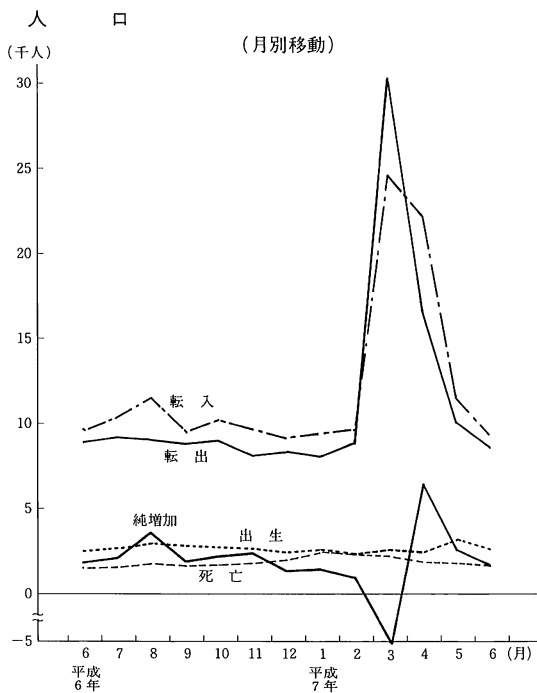
さ

い

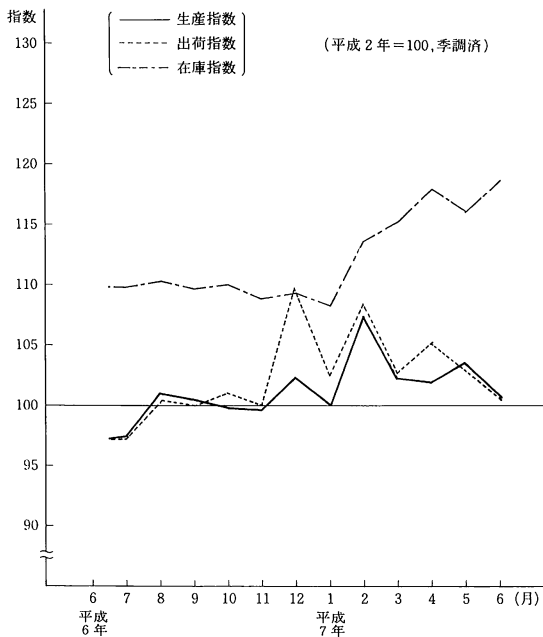
じ

き

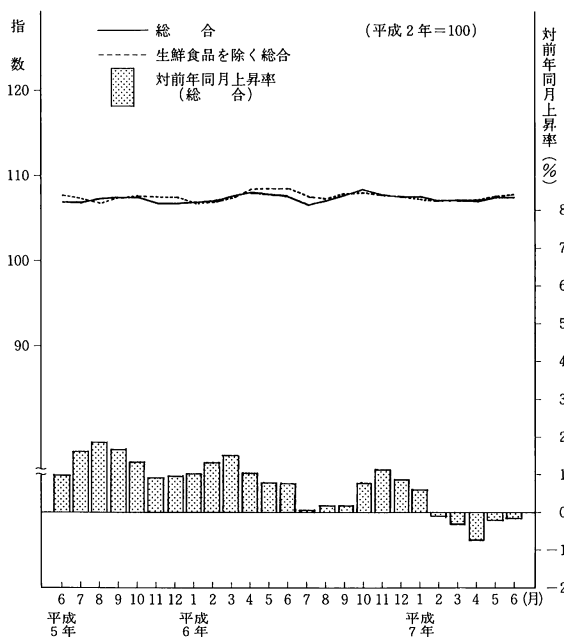
# 今月の主な動き



鉱工業指数 (生産・出荷・在庫)



消費者物価指数



主な動きのあらまし …………… 企画部統計課

■ 人 口 (7月1日)

本県の人口は、6月中に1,598人増加し、7月1日現在で、2,961,672人(男1,480,794人、女1,480,878人)となった。

内訳は、自然動態で896人(出生2,466人、死亡1,570人)増加し、社会動態で702人(転入9,272人、転出8,570人)増加した。前年同月と比べると19,867人(0.7%)の増加で

ある。

市町村別では、増加が10市43町村、減少が8市22町村、増減なしが1市2町である。

世帯数についても6月中に、1,315世帯増加し926,420世帯となった。

■ 賃金・労働時間・雇用 (6月)

1. 平均賃金の推移

6月の現金給与総額は、調査産業計で676,243円、対前年同月比5.0%増、このうち、きまって支給する給与は308,306円、対前年同月比3.8%増であった。また、このうち、所定内給与は281,356円、対前年同月比3.5%増であり、超過労働給与は26,950円、対前年同月比7.9%増であった。

なお、物価上昇分を差し引いた実質賃金は、対前年同月比6.2%増であった。

※ この地方調査の結果は事業所規模30人以上です。なお、事業所規模5人以上の結果についての問合せにも応じます。

2. 労働時間

6月の総実労働時間は、調査産業計で169.2時間、対前年同月比1.0%増であった。このうち、所定内労働時間は155.6時間、対前年同月比0.7%増、所定外労働時間は、13.6時間、対前年同月比4.6%増であった。

3. 雇用の動き

6月の雇用の動きを常用雇用指数によってみると、対前年同月比0.8%減であった。

■ 鉱工業指数〈生産・出荷・在庫〉 (6月)

本県における平成7年6月の“鉱工業指数”(平成2年=100)は、季節調整済指数で、生産が100.8、出荷が100.5、在庫が118.7で、前月比は、生産が2.7%の低下、出荷が2.2%の低下、在庫が1.4%の上昇であった。

前年同月比(原指数)は、生産が3.9%の上昇、出荷が3.7%の上昇、在庫が8.1%の上昇であった。

業種別に前月比をみると、生産では、鉄鋼業、化学工業、鉱業等が上昇し、石油・石炭製品工業、一般機械工業、電気機械工業等が低下した。出荷では、鉱業、繊維工業、石

油・石炭製品工業等が上昇し、窯業・土石製品工業、電気機械工業、化学工業等が低下した。在庫では、繊維工業、鉱業、その他工業等が上昇し、輸送機械工業、石油・石炭製品工業、精密機械工業等が低下した。

特殊分類別にみると、生産で耐久消費財、鉱工業用生産財が上昇し、その他用生産財、資本財等が低下した。出荷では、耐久消費財が上昇し、その他用生産財、資本財等が低下した。在庫では、建設財、資本財等が上昇し、その他用生産財、耐久消費財が低下した。

■ 消費者物価指数 (6月)

平成7年6月の茨城県消費者物価指数(県平均)は、総合で107.2(平成2年=100)となり、前月比0.1%の下落、前年同月比0.2%の下落となった。

今月の上がった主な項目……油脂・調味料3.2%、医薬品2.9%、他の家具・家事用品1.6%

今月の下がった主な項目……果物8.0%、魚介類2.7%、保健医療用品・器具1.0%

生鮮食品を除く総合は107.7となり、前月比0.1%の上昇、前年同月比0.6%の下落であった。

費目別指数

(平成2年=100)

区 分	指数	上昇率(%)		区 分	指数	上昇率(%)	
		対前月	対前年同月			対前月	対前年同月
総合	107.2	△0.1	△0.2	保健医療	102.9	0.6	△0.3
食料	105.1	△0.5	△0.3	交通通信	98.9	△0.4	△0.4
住居	116.7	0.3	1.1	教養教育	116.8	0.0	2.5
光熱・水道	102.4	△0.1	△0.3	教養娯楽	108.4	△0.5	△0.4
家具・家事用品	97.0	1.0	△3.1	諸雑費	105.2	0.2	0.7
被服及び履物	114.8	0.6	△1.7	生鮮食品を除く総合	107.7	0.1	△0.6

## たしかな統計 しあわせづくり まちづくり —平成7年度「統計の日」ポスターの標語が決定—

統計思想の一層の普及啓蒙を図り、統計に対する国民の関心と理解を深めるため、国は10月18日を統計の日と定めています。

統計の日は、日本で最初の近代的生産統計である「府県物産表」に関する太政官布告が公布された明治3年9月24日(太陰暦)を現在の太陽暦に換算して、10月18日としたものです。  
(昭和48年7月30日閣議決定)

総務庁統計局では、「統計の日」のポスターに使用する標語について、統計局・統計センターの職員のほか、各省庁、都道府県及び市町村の統計

担当職員並びに統計調査員から毎年募集しており、本年は全国から2,434点の作品が集まりました。  
(内訳は、国が141点、都道府県が608点、市町村が342点、統計調査員が1,343点でした。)

6月28日に開かれた審査委員会で入選作品6点(特選1点、佳作5点)が決定されました。

なお、この標語は「統計の日」のポスターに使用されるほか、各種印刷物に使用され、統計の啓蒙活動に一役買うこととなります。

来年も更にすばらしい標語が集まることを期待するとともに、より一層統計に対する関心、理解を深め、統計の有効利用を促進していきたいものです。



### 特 選

「たしかな統計

しあわせづくり

まちづくり」

京都府網野町企画課

岸 本 裕 子

10月18日 《統計の日》

統計調査にご協力ください。

総 務 庁

平成7年度「統計の日」ポスター

佳作 (五十音順)

「現在を知り 未来へ生かそう みんなの統計」

岐阜県谷汲村総務課 小森英孝

「統計で 日本が見える 世界が見える」

広島県企画振興部統計課 田房妙子

「統計は 明日へと導く ナビゲーター」

岐阜県美濃加茂市統計調査員 藤吉美津子

「統計は 情報社会の必需品」

大阪府企画調整部統計課 平井克彦

「1人1人の協力が 国を動かす 数字に変わる」

山梨県竜王町統計調査員 石川弘美

(統計課・普及指導グループ)

# '96県民手帳

平成  
8年版

かくれたベストセラー 県民必携の生活手帳

申込受付中

■ポケット版

(大きさ8cm×12.5cm鉛筆付)

ねだん(1冊) **350円** (税別)

■大型版

(大きさ9cm×14.5cm)

ねだん(1冊) **470円** (税別)

編集・発行 / 茨城県統計協会

TEL 029-221-5505 FAX 029-288-0961



●差込式住所録付き

## 県のさかな「ひらめ」に決定

県民に茨城の美しい海や川と、水産業の理解と親しみを深めてもらうとともに、本県産魚介類のイメージアップを図るため、8月の新栽培漁業センターの竣工に合わせて、県のさかなをこのほど制定しました。

制定に当たっては茨城大学の橋本学長を会長とする県のさかな選定委員会を設置し、まず、四季毎に旬のさかな及び淡水のさかなの候補をそれぞれ3種、合計15種選び、県民から公募を行いました。そしてこの結果をもとに選定委員会で旬のさかなを4種、淡水のさかな1種を選定しました。

県のさかなは、この中から県民からの応募数が多く、水戸市の消費量が県庁所在地の中で一番多いこと、今後、県が最も力を入れる「さかな」であることなどの理由から庁議で「ひらめ」に決定しました。今後、シンボルマークを県民から公募して決め、各種イベント、水産関係者の名刺や刊行物などに印刷して、ひらめの銘柄化等本県水産業の振興に役立てたいと考えています。

なお、選定委員会において決定された旬のさかなは、春が「鹿島灘はまぐり」、夏が「かつお」、秋が「ひらめ」、冬は「あんこう」で、淡水のさかなは「わかさぎ」であります。

表－1 「旬のさかな」・「淡水のさかな」の選定

区 分	種 類	選 定 理 由
旬のさかな	春 鹿島灘はまぐり	① 応募数が最も多い。(54%) ② 生産量は全国第1位で全国の59%を占めているとともに沿岸漁業の重要種である。 ③ 栽培漁業センターでの中心的な対象種であるとともに漁業者の自主的な資源管理が進んでいる。
	夏 か つ お	① 応募数が最も多い。(43%) ② 県庁所在地の中で1世帯当たりの消費量は全国第3位と多い。
	秋 ひ ら め	① 応募数が多い。(37%) [1位はさんま39%] ② 本県沿岸漁業での生産額は第3位と多い。 ③ 沿岸漁業の重要種であるとともに栽培漁業センターでの中心的な対象種であって、漁業者の自主的な資源管理が進んでいる。
	冬 あ ん こ う	① 応募数が最も多い。(64%) ② 観光面で茨城の「あんこう」は古くから全国的に有名である。

表—1 つづき

区 分	種 類	選 定 理 由
淡 水 の さ か な	わ か さ ぎ	① 応募数が最も多い。(62%) ② 生産量は全国の5分の1と多く、煮干し、佃煮等水産加工品として名高い。 ③ 人工孵化放流等資源の増大に努めている。

表—2 「県のさかな」の決定

県 の さ か な	選 定 理 由
ひ ら め	1. 応募数が多い。(37%) 2. 県庁所在地の中で1世帯当たりの消費量は全国第1位である。 (平成5年総務庁家計調査年報より) <ul style="list-style-type: none"> <li>• 全国平均消費量 173g</li> <li>• 水戸市消費量 526g</li> </ul> 3. 秋～冬(10～3月)に本県で漁獲されるひらめは、「常磐もの」として卸売市場で高く評価されている。 <ul style="list-style-type: none"> <li>• 10～3月活ひらめ価格                          (平成5年東京中央卸売市場年報より)                          全国平均 4,971円/kg                          茨城産 6,666円/kg</li> </ul> 4. 新栽培漁業センターでのひらめ種苗計画生産量は全国第2位で、今後、県が最も力を入れていく魚種である。 <ul style="list-style-type: none"> <li>• 北海道 220万尾 (全国第1位)</li> <li>• 茨城県 200万尾 (全国第2位)</li> <li>• 青森県 200万尾 (全国第2位)</li> </ul> 5. 本県沿岸漁業の重要種で漁業者による自主的な資源管理が進められている。 <ul style="list-style-type: none"> <li>• 平成7年1月から30cm未満のひらめは、「獲らない」「売らない」「食べない」の3ない運動を実行している。</li> </ul>

(水産振興課)



# 県内の高齢者は41万6,700人

— 県総人口の14.0% —

茨城県常住人口調査の結果をもとに、平成7年9月15日現在の県内の高齢者の数を推計すると、416,700人となり、県内総人口に占める割合は14.0%です。男女別では、男性が173,100人、女性が243,600人となり、女性が70,500人男性を上回っ

ています。

(表-1)

大正9年以降、本県の高齢者の数は確実に増加しており、老年人口の割合は昭和30年ごろまでは6%前後、昭和60年に10%を超え、平成7年には14.1%となっています。(表-2)

表-1 男女別老年人口(平成7年9月15日現在)

— 茨城県 —

区 分	総 人 口	老 年 人 口 (65歳以上)			
		総 数	65～74歳	75～84歳	85歳以上
計 (人)	2,965,900	416,700	254,500	129,400	32,800
男 (人)	1,482,900	173,100	114,000	48,700	10,400
女 (人)	1,483,000	243,600	140,500	80,700	22,400
割 合 (%)	100.0	14.0	8.6	4.4	1.1
性 比	100.0	71.1	81.1	60.3	46.4

(注) 1. 茨城県常住人口調査結果をもとに、平成7年9月15日を推計したものである。  
2. 性比=男子人口÷女子人口×100

表-2 老年人口の推移(各年10月1日現在)

— 茨城県 —

年	項目	老年人口	老年人口割合	対前昇率	県総人口	対前昇率
		人	%	%	人	%
大 正	9	83,531	6.2	—	1,350,400	—
	14	85,713	6.1	2.6	1,409,092	4.4
昭 和	5	86,852	5.8	1.3	1,487,097	5.5
	10	88,951	5.7	3.8	1,548,991	4.2
	15	93,255	5.8	4.8	1,620,000	4.6
	20	110,012	5.7	18.0	1,944,344	20.0
	25	112,529	5.5	2.3	2,039,418	4.9
	30	122,899	6.0	9.2	2,064,037	1.2
	35	134,229	6.6	9.2	2,047,024	△0.1
	40	148,362	7.2	10.5	2,056,154	0.4
	45	169,267	7.9	14.1	2,143,551	4.2
	50	196,380	8.4	16.0	2,342,198	9.3
	55	236,485	9.2	20.4	2,558,007	9.2
	60	278,503	10.2	17.8	2,725,005	6.5
平 成	2	338,799	11.9	21.7	2,845,382	4.4
	7	417,200	14.1	23.1	2,968,500	4.3

(注) 1. 平成7年は推計。  
2. 老年人口割合=老年人口÷総人口×100

平成7年7月1日現在の本県の総人口に占める高齢者の割合は県平均で14.0%です。

地域別にみると、県北地域15.2%、県央地域14.8%、鹿行地域13.9%、県南地域12.3%、県西地域14.7%となっています。

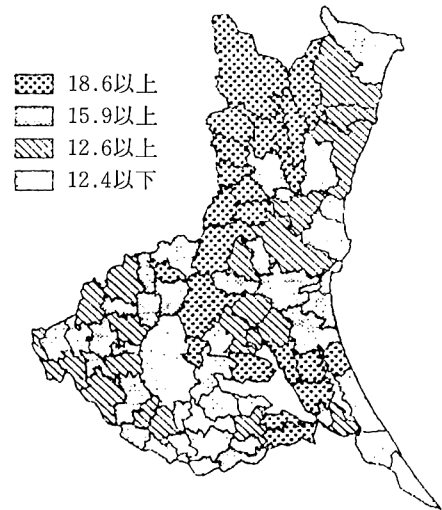
また、市町村別では、水府村、緒川村、美和村、里美村、山方町、大子町、金砂郷町で25%を超え、高齢者の割合が高くなっています。

他方、守谷町、神栖町、取手市、牛久市、荃崎町、総和町では10%未満となっています。

(図-1)

〔統計インフォメーションNo.48から〕

図-1 各市町村老年人口割合



参 考：県内市町村別老年人口割合（平成7年7月1日現在）

茨城県	14.0	八郷町	19.4	猿島町	16.8	友部町	13.2
県北地域	15.2	新治村	19.1	関城町	16.7	水戸市	12.9
県央地域	14.8	常北町	18.9	茨城町	16.6	潮来町	12.9
鹿行地域	13.9	玉造町	18.8	岩間町	16.0	伊奈町	12.6
県南地域	12.3	大和村	18.7	内原町	15.9	土浦市	12.4
県西地域	14.7	笠間市	18.6	下妻市	15.8	波崎町	12.1
水府村	29.0	河内村	18.5	玉里村	15.7	美浦村	12.1
緒川村	27.8	真壁町	18.4	高萩市	15.6	阿美町	11.6
美和村	26.9	常陸太田市	18.2	十王町	15.3	利根町	11.6
里美村	26.6	大洗町	18.2	小川町	15.2	竜ヶ崎	11.4
山方町	26.5	大宮町	18.2	那珂町	15.0	藤代町	11.4
大子町	25.8	旭村	18.1	石下町	15.0	東海村	11.4
金砂郷町	25.6	岩瀬町	18.1	谷和原村	14.9	つくば市	11.3
御前山村	24.8	瓜連町	18.1	五霞村	14.8	ひたちなか市	11.0
七会村	23.8	牛堀町	18.0	岩井市	14.6	鹿嶋市	11.0
桂村	23.1	新利根村	17.8	結城市	14.5	三和町	10.8
桜川村	21.5	銚田町	17.7	境町	14.4	千代田町	10.4
東村	20.8	八千代町	17.5	下館市	14.2	総和町	9.9
大洋村	20.3	明野町	17.5	美野里町	13.8	荃崎町	9.9
北浦村	20.0	千代川村	17.0	石岡市	13.7	牛久市	9.9
出島村	19.9	協和町	17.0	古河市	13.6	取手市	9.5
麻生町	19.8	北茨城市	16.9	江戸崎町	13.5	神栖町	8.8
		水海道市	16.8	日立市	13.5	守谷町	8.7

# 平成 4 年度市町村民所得推計結果

—— 1人あたりの市町村民所得上位3位 神栖町，取手市，東海村 ——

## 1 市町村民所得推計とは

- 1年度中に市町村居住者（法人も含む）の生産活動により新たに生み出された価値（付加価値）の総量を貨幣評価額であらわし，市町村民所得（分配）と市町村内純生産の二面から捉えて推計するものです。
- 推計方法＝市町村が基礎資料を作成し，それに基づき県が推計しており，市町村との共同作業で実施しています。
- 推計結果＝今回は平成4年度分の推計であり，全市町村から基礎資料の提出があり，次のような結果となりました。
- この市町村民所得推計結果により，その市町村の産業構造や経済活動実態が総合的にわかります。

## 2 市町村民所得（分配）

- ～地域別対前年比では  
鹿行地域，県南地域，県西地域がプラス
- 1人あたり市町村民所得（分配）  
地 域 別＝対前年度比でみると県北地域と県中央地域がマイナスとなり，その他

の地域はプラスとなりました。また，その中でも県南地域が3,271千円で対県格差107.6で突出しています。（表1）。

市町村別＝1位と2位は平成3年度と同じで神栖町と取手市でした。3位は東海村で4位は旧勝田市となり平成3年度と順位が入れ替わる形となりました（表2）。

- 地域別市町村民所得（分配）の対前年比をみると昨年度増加率がマイナスになった鹿行地域は雇用者所得及び企業所得の増加率がわずかながら回復したこともあって，プラスとなりました。一方，県北地域と県中央地域は財産所得，企業所得ともマイナスとなり，雇用者所得も増加率が減少し，全体としてもマイナスとなりました（表3，表4）。

- 地域別に見た市町村民所得（分配）の「雇用者所得」（私達の受け取る給与など），「財産所得」（利子などの財産運用収入，企業所得）（法人の経常利益など）の構成割合をみると，どの地域も雇用者所得が圧倒的に多くなっています。（図1）。

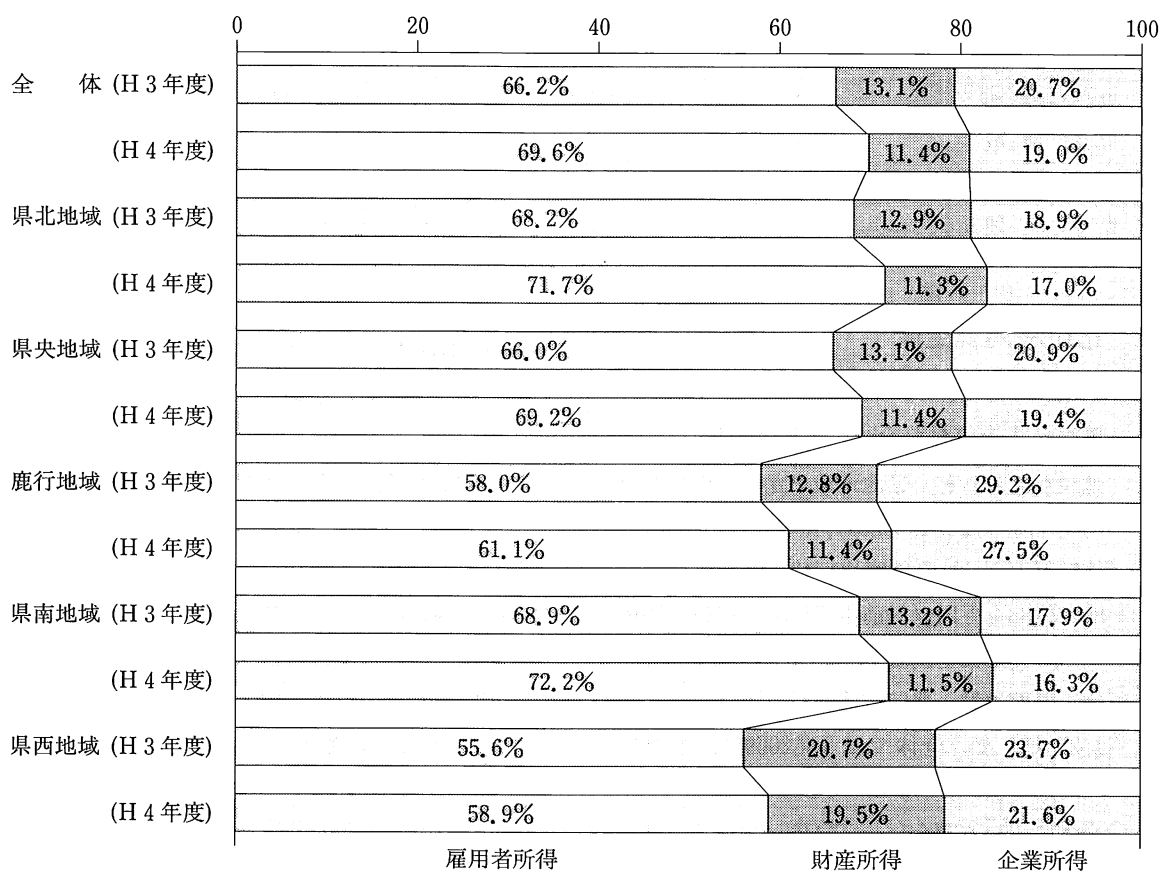
表1 1人あたり市町村民所得

	平成 3 年度		平成 4 年度		対前年度 増加率(%)
	金額(千円)	格差 (%)	金額(千円)	格差 (%)	
全 体	3,015	100.0	3,040	100.0	0.8
県北地域	3,047	101.1	2,990	98.4	-1.9
県中央地域	2,916	96.7	2,899	95.4	-0.6
鹿行地域	2,870	95.2	2,949	97.0	2.8
県南地域	3,176	105.3	3,271	107.6	3.0
県西地域	2,877	95.4	2,890	95.1	0.5

表2 1人あたり市町村民所得（分配）上位5市町村

順位	平成3年度		平成4年度	
	市町村名	金額（千円）	市町村名	金額（千円）
1	神栖町	4,106	神栖町	3,941
2	取手市	3,901	取手市	3,921
3	勝田市	3,820	東海村	3,730
4	東海村	3,777	勝田市	3,683
5	総和町	3,526	牛久市	3,562

図1 地域別市町村民所得（分配）の項目別構成



## ■ 調査から

表3 地域別市町村所得（分配）

	平成3年度 （百万円）	平成4年度 （百万円）	対前年度 増加率（%）
全 体	8,675,124	8,828,397	1.8
県北地域	2,013,208	1,983,325	△ 1.5
県央地域	1,418,651	1,414,534	△ 0.3
鹿行地域	754,614	780,744	3.5
県南地域	2,844,599	2,986,565	5.0
県西地域	1,644,053	1,663,229	1.2

表4 市町村所得（分配）項目別対前年度増加率

	雇用者所得 （%）	財産所得 （%）	企業所得 （%）
全 体	6.9	△ 8.0	△ 6.9
県北地域	3.6	△ 10.3	△ 11.5
県央地域	4.5	△ 9.2	△ 7.6
鹿行地域	9.0	△ 5.3	△ 2.4
県南地域	10.0	△ 6.4	△ 4.5
県西地域	6.9	△ 8.4	△ 7.6

### 3 市町村内純生産

～地域別では

県南地域,市町村別では水戸市が最大

○地域別にみると、県北地域1兆8957億11百万円（対前年度比1.9%減）、県央地域1兆4467億59百万円（対前年度比1.4%増）、鹿行地域8113億88百万円（対前年度比3.0%増）、県南地域2兆4993億55百万円（対前年度比5.5%増）、県西地域1兆5537億05百万円（対前年比1.2%増）で、全体では8兆2069億18百万円（対前年度比1.9%増）でした（表5）。

○全体に占める割合（シェア）は、地域別では、県南地域が30.45%で最も大きく、市町村別

では水戸市が11.39%と最も大きくなりました（図2,表7）。

○就業者1人あたり純生産

地域別＝対前年度比でみると県北地域と県西地域がマイナスとなり、その他の地域がプラスとなりました。また、南地域が6,208千円、全県格差107.6となり、1人あたり市町村村民所得と同様に最大となりました。（別添平成4年度市町村村民所得総括表）。

市町村別＝1位は平成3年度と同様に取手市でした。2位は竜ヶ崎市が大きく伸びました。3位は神栖町、4位は東海村、5位は旧勝田市となり入れ替わりはありましたが平成3年度と同様の顔ぶれとなりました（表6）。

表5 地域別市町村内純生産

	平成3年度 (百万円)	平成4年度 (百万円)	対前年度 増加率(%)
全 体	8,051,987	8,206,918	1.9
県北地域	1,931,941	1,895,711	△ 1.9
県央地域	1,427,360	1,446,759	1.4
鹿行地域	787,502	811,388	3.0
県南地域	2,369,604	2,499,355	5.5
県西地域	1,535,580	1,553,705	1.2

図2 市町村内純生産地域別シェア

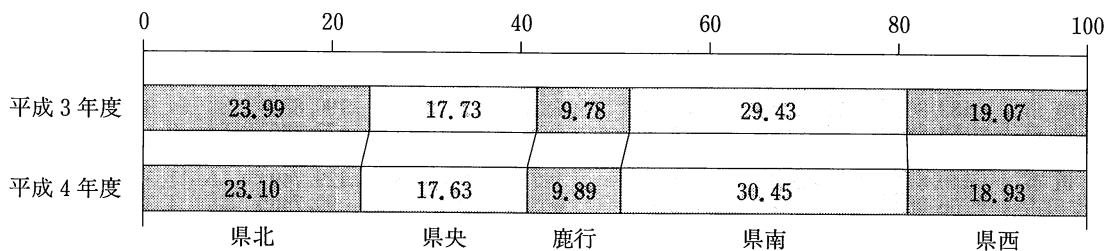


表6 就業者1人あたり純生産上位5市町村

順位	平成3年度		平成4年度	
	市町村名	金額(千円)	市町村名	金額(千円)
1	取手市	7,861	取手市	7,604
2	神栖町	7,304	竜ヶ崎市	7,452
3	勝田市	7,293	神栖町	6,987
4	東海村	7,047	東海村	6,928
5	守谷町	6,885	勝田市	6,893

表7 市町村内純生産市町村別シェア上位5市町村

順位	平成3年度		平成4年度	
	市町村名	対県シェア(%)	市町村名	対県シェア(%)
1	水戸市	11.45	水戸市	11.39
2	日立市	9.11	日立市	8.70
3	土浦市	6.09	つくば市	6.72
4	つくば市	6.07	土浦市	5.99
5	勝田市	5.65	勝田市	5.36

〔平成4年度市町村民所得総括表〕

	市町村内純生産				市町村民所得（分配）			
	平成4年度 （百万円）	平成3年度 （百万円）	対前年度 増加率（%）	対県シェア （%）	平成4年度 （百万円）	平成3年度 （百万円）	対前年度 増加率（%）	対県シェア （%）
全 県	8,206,918	8,051,987	1.9	100.00	8,828,397	8,675,124	1.8	100.00
北地域	1,895,711	1,931,941	△ 1.9	23.10	1,983,325	2,013,208	△ 1.5	22.47
中央地域	1,446,759	1,427,360	1.4	17.63	1,414,534	1,418,651	△ 0.3	16.02
南地域	811,388	787,502	3.0	9.89	780,744	754,614	3.5	8.84
西地域	2,499,355	2,369,604	5.5	30.45	2,986,565	2,844,599	5.0	33.83
全 市	1,553,705	1,535,580	1.2	18.93	1,663,229	1,644,053	1.2	18.84
水戸市	934,977	921,808	1.4	11.39	784,609	799,149	△ 1.8	8.89
日立市	714,179	733,856	△ 2.7	8.70	626,704	649,546	△ 3.5	7.10
土浦市	491,811	490,379	0.3	5.99	439,753	437,856	0.4	4.98
古河市	136,392	141,642	△ 3.7	1.66	183,078	185,948	△ 1.5	2.07
石岡市	144,270	151,626	△ 4.9	1.76	148,563	158,367	△ 6.2	1.68
下館市	220,533	223,917	△ 1.5	2.69	207,046	209,966	△ 1.4	2.35
結城市	138,704	131,452	5.5	1.69	157,712	151,415	4.2	1.79
竜ヶ崎	182,869	147,141	24.3	2.23	219,045	190,832	14.8	2.48
珂湊	58,588	53,359	9.8	0.71	84,375	77,336	9.1	0.96
下妻市	103,316	101,030	2.3	1.26	105,653	103,164	2.4	1.20
水海道	140,611	140,840	△ 0.2	1.71	127,816	129,749	△ 1.5	1.45
常陸太田	66,063	64,011	3.2	0.80	103,979	99,740	4.3	1.18
勝田	439,589	455,142	△ 3.4	5.36	414,928	425,863	△ 2.6	4.70
高萩	89,678	93,304	△ 3.9	1.09	104,891	108,435	△ 3.3	1.19
北茨城	107,720	114,638	△ 6.0	1.31	128,194	134,945	△ 5.0	1.45
笠間	66,215	67,130	△ 1.4	0.81	81,136	81,923	△ 1.0	0.92
取手	211,205	212,874	△ 0.8	2.57	329,544	324,738	1.5	3.73
岩井	115,925	119,222	△ 2.8	1.41	126,680	128,746	△ 1.6	1.43
牛久	127,200	112,106	13.5	1.55	224,419	205,249	9.3	2.54
つくば	551,283	488,376	12.9	6.72	516,914	455,370	13.5	5.86
小川町	64,189	66,496	△ 3.5	0.78	86,069	84,266	2.1	0.97
美野里	45,328	46,696	△ 2.9	0.55	48,568	50,953	△ 4.7	0.55
内原町	57,063	53,805	6.1	0.70	66,996	63,656	5.2	0.76
常北	33,417	31,258	6.9	0.41	40,639	38,954	4.3	0.46
桂	19,178	18,118	5.9	0.23	28,216	27,069	4.2	0.32
御前山	9,508	9,316	2.1	0.12	15,353	15,187	1.1	0.17
洗部	8,120	7,874	3.1	0.10	11,041	10,734	2.9	0.13
大友	59,266	57,014	3.9	0.72	59,939	58,440	2.6	0.68
岩間	69,123	69,960	△ 1.2	0.84	91,402	90,439	1.1	1.04
七ヶ	28,187	27,571	2.2	0.34	42,465	40,925	3.8	0.48
岩瀬	3,996	4,669	△ 14.4	0.05	5,631	6,464	△ 12.9	0.06
瓜連	48,194	45,643	5.6	0.59	52,470	50,493	3.9	0.59
大宮	124,962	124,718	0.2	1.52	118,369	119,266	△ 0.8	1.34
山方	80,281	80,975	△ 0.9	0.98	121,594	122,890	△ 1.1	1.38
美和	12,005	11,639	3.1	0.15	21,786	20,797	4.8	0.25
緒川	65,351	63,977	2.1	0.80	71,485	70,883	0.8	0.81
砂郷	16,888	17,058	△ 1.0	0.21	22,547	21,539	4.7	0.26
水府	9,250	9,317	△ 0.7	0.11	13,070	12,945	1.0	0.15
里美	7,645	7,530	1.5	0.09	9,550	9,393	1.7	0.11
大王子	14,559	14,029	3.8	0.18	24,005	23,294	3.1	0.27
十	9,667	9,491	1.9	0.12	15,617	15,253	2.4	0.18
	7,334	7,236	1.4	0.09	9,566	9,189	4.1	0.11
	52,283	53,380	△ 2.1	0.64	57,275	57,623	△ 0.6	0.65
	19,669	18,281	7.6	0.24	35,389	34,272	3.3	0.40

〔平成4年度市町村民所得総括表〕（つづき）

域外からの純所得				平成4年度 就業者1人あたり市町 村内純生産		平成4年度1人あたり 市町 所得	
平成4年度 (百万円)	平成3年度 (百万円)	対前年度 増加率(%)	対県シェア (%)	格 差 (千円)	格 差 (全体=100)	格 差 (千円)	格 差 (全体=100)
621,479	623,137	△0.3	100.00	5,771	100.0	3,040	100.0
87,614	81,267	7.8	14.10	5,729	99.3	2,990	98.4
△ 32,225	△ 8,709	△270.0	△ 5.19	5,654	98.0	2,899	95.4
△ 30,644	△32,888	6.8	△ 4.93	5,706	98.9	2,949	97.0
487,210	474,995	2.6	78.40	6,208	107.6	3,271	107.6
109,524	108,473	1.0	17.62	5,350	92.7	2,890	95.1
△150,368	△122,659	△ 22.6	△ 24.20	6,299	109.1	3,182	104.7
△ 87,475	△ 84,310	△ 3.8	△ 14.08	6,055	104.9	3,097	101.9
△ 52,058	△ 52,523	0.9	△ 8.38	6,148	106.5	3,373	111.0
46,686	44,306	5.4	7.51	6,095	105.6	3,120	102.6
4,293	6,741	△ 36.3	0.69	5,386	93.3	2,859	94.0
△ 13,487	△ 13,951	3.3	△ 2.17	5,779	100.1	3,096	101.8
19,008	19,963	△ 4.8	3.06	5,537	95.9	2,922	96.1
36,176	43,691	△ 17.2	5.82	7,452	129.1	3,552	116.8
25,787	23,977	7.5	4.15	4,915	85.2	2,603	85.6
2,337	2,134	9.5	0.38	5,473	94.8	3,053	100.4
△ 12,795	△ 11,091	△ 15.4	△ 2.06	5,223	90.5	2,993	98.5
37,916	35,729	6.1	6.10	4,691	81.3	2,701	88.8
△ 24,661	△ 29,279	15.8	△ 3.97	6,893	119.4	3,683	121.2
15,213	15,131	0.5	2.45	5,941	102.9	2,960	97.4
20,474	20,307	0.8	3.29	5,055	87.6	2,492	82.0
14,921	14,793	0.9	2.40	4,854	84.1	2,657	87.4
118,339	111,864	5.8	19.04	7,604	131.8	3,921	129.0
10,755	9,524	12.9	1.73	5,199	90.1	2,888	95.0
97,219	93,143	4.4	15.64	6,739	116.8	3,562	117.2
△ 34,369	△ 33,006	△ 4.1	△ 5.53	6,512	112.8	3,447	113.4
21,880	17,770	23.1	3.52	4,083	70.8	2,407	79.2
3,240	4,257	△ 23.9	0.52	4,769	82.6	2,567	84.4
9,933	9,851	0.8	1.60	5,247	90.9	2,977	97.9
7,222	7,696	△ 6.2	1.16	5,125	88.8	2,715	89.3
9,038	8,951	1.0	1.45	3,912	67.8	2,401	79.0
5,845	5,871	△ 0.4	0.94	3,580	62.0	2,300	75.7
2,921	2,860	2.1	0.47	3,661	63.4	2,255	74.2
673	1,426	△ 52.8	0.11	5,538	96.0	2,908	95.7
22,279	20,479	8.8	3.58	5,448	94.4	2,819	92.7
14,278	13,354	6.9	2.30	4,803	83.2	2,600	85.5
1,635	1,795	△ 8.9	0.26	3,386	58.7	2,107	69.3
4,276	4,850	△ 11.8	0.69	4,387	76.0	2,250	74.0
△ 6,593	△ 5,452	△ 20.9	△ 1.06	6,928	120.0	3,730	122.7
41,313	41,915	△ 1.4	6.65	4,771	82.7	2,789	91.7
9,781	9,158	6.8	1.57	3,972	68.8	2,422	79.7
6,134	6,906	△ 11.2	0.99	4,728	81.9	2,758	90.7
5,659	4,481	26.3	0.91	3,971	68.8	2,596	85.4
3,820	3,628	5.3	0.61	4,445	77.0	2,557	84.1
1,905	1,863	2.3	0.31	3,057	53.0	1,905	62.7
9,446	9,265	2.0	1.52	3,246	56.2	2,300	75.7
5,950	5,762	3.3	0.96	3,528	61.1	2,274	74.8
2,232	1,953	14.3	0.36	3,381	58.6	2,072	68.2
4,992	4,243	17.7	0.80	3,990	69.1	2,169	71.3
15,720	15,991	△ 1.7	2.53	5,262	91.2	2,701	88.8



# 調査から

〔平成4年度市町村民所得総括表〕（つづき）

	市町村内純生産				市町村民所得（分配）			
	平成4年度 （百万円）	平成3年度 （百万円）	対前年度 増加率（%）	対県シェア （%）	平成4年度 （百万円）	平成3年度 （百万円）	対前年度 増加率（%）	対県シェア （%）
旭村	22,261	19,819		12.3	24,629	22,044	11.7	0.28
田町	60,535	60,382		0.3	65,917	65,244	1.0	0.75
大洋村	19,950	19,590		1.8	26,049	25,712	1.3	0.30
大野村	20,603	18,982		8.5	36,089	34,085	5.9	0.41
大鹿島町	200,816	206,468	△	2.7	147,220	150,730	△ 2.3	1.67
神栖町	223,505	222,584		0.4	165,821	169,589	△ 2.2	1.88
波崎町	106,030	91,183		16.3	120,960	105,275	14.9	1.37
麻生町	41,659	33,479		24.4	50,622	41,261	22.7	0.57
牛堀町	14,141	13,938		1.5	17,009	16,804	1.2	0.19
潮来町	54,953	56,246	△	2.3	68,956	69,067	△ 0.2	0.78
北浦村	16,669	17,230	△	3.3	22,261	22,382	△ 0.5	0.25
玉造町	30,266	27,601		9.7	35,212	32,420	8.6	0.40
江戸崎町	40,602	38,459		5.6	47,521	44,020	8.0	0.54
美浦村	56,153	53,169		5.6	49,716	46,627	6.6	0.56
阿見町	128,369	131,194	△	2.2	149,299	151,115	△ 1.2	1.69
荃崎町	42,275	41,098		2.9	83,942	81,958	2.4	0.95
新利根村	18,708	17,863		4.7	23,535	22,728	3.6	0.27
河内村	23,643	21,897		8.0	32,200	29,768	8.2	0.36
桜川村	21,364	19,491		9.6	24,511	22,562	8.6	0.28
東出村	26,961	25,190		7.0	33,055	31,637	4.5	0.37
島村	41,893	37,382		12.1	53,109	48,677	9.1	0.60
玉里村	21,681	19,980		8.5	21,891	20,809	5.2	0.25
八郷町	44,418	42,063		5.6	67,021	63,754	5.1	0.76
千代田町	59,048	53,400		10.6	76,956	76,132	1.1	0.87
新治村	23,113	20,430		13.1	29,167	25,919	12.5	0.33
伊奈町	42,181	41,976		0.5	80,890	73,622	9.9	0.92
谷和原村	40,698	40,247		1.1	39,174	37,269	5.1	0.44
関野町	36,614	36,197		1.2	40,569	40,210	0.9	0.46
明野町	34,934	34,046		2.6	45,331	45,087	0.5	0.51
真壁町	45,018	41,132		9.4	50,736	49,416	2.7	0.57
大和村	22,038	21,262		3.6	20,833	20,284	2.7	0.24
協和村	37,642	35,864		5.0	45,605	43,514	4.8	0.52
八千代町	51,965	53,532	△	2.9	60,887	61,936	△ 1.7	0.69
千代川村	22,255	20,960		6.2	27,172	26,319	3.2	0.31
石下町	51,768	40,890		26.6	60,612	47,566	27.4	0.69
石総町	174,476	178,665	△	2.3	156,413	160,393	△ 2.5	1.77
五和村	39,939	38,588		3.5	32,365	31,421	3.0	0.37
三和村	80,674	74,540		8.2	107,530	100,876	6.6	1.22
猿島町	30,860	30,948	△	0.3	35,563	35,989	△ 1.2	0.40
境町	70,041	70,853	△	1.1	71,628	72,054	△ 0.6	0.81
守谷町	84,174	82,246		2.3	141,364	133,442	5.9	1.60
藤代町	51,405	58,051	△	11.4	95,335	99,325	△ 4.0	1.08
利根町	24,030	22,968		4.6	59,636	62,823	△ 5.1	0.68

- 注) 1 「全県」は87市町村（旧常澄村を含む）の合計である。  
 2 「〇〇地域」は各地域内市町村の合計である。  
 3 「域外からの純所得」は、町村民所得（分配）と市町村内純生産の差である。  
 4 平成3年度の数値は、遡及改訂しているため前年の推計値と異なる場合がある。  
 5 「就業者1人あたり市町村内純生産」は各市町村の市町村内純生産を各市町村の就業者数で除した値である。  
 6 「1人あたり市町村民所得」は各市町村の市町村民所得（分配）を各市町村の平成4年10月1日現在の常住人口で除した値である。  
 7 「格差」は、「全体」を100とした場合の各地域各市町村の数値である。

〔平成4年度市町村民所得総括表〕（つづき）

域外からの純所得				平成4年度 就業者1人あたり市町 村内純生産		平成4年度1人あたり 市町村民	
平成4年度 (百万円)	平成3年度 (百万円)	対前年度 増加率(%)	対県シェア (%)	村内純生産 (千円)	格差 (全体=100)	所得 (千円)	格差 (全体=100)
2,368	2,225	6.4	0.38	4,023	69.7	2,171	71.4
5,382	4,862	10.7	0.87	4,275	74.1	2,319	76.3
6,099	6,122	△ 0.4	0.98	4,768	82.6	2,409	79.2
15,486	15,103	2.5	2.49	5,374	93.1	2,528	83.2
△ 53,596	△ 55,738	3.8	△ 8.62	6,382	110.6	3,227	106.2
△ 57,684	△ 52,995	△ 8.8	△ 9.28	6,987	121.1	3,941	129.6
14,930	14,092	5.9	2.40	5,850	101.4	3,190	104.9
8,963	7,782	15.2	1.44	5,292	91.7	2,883	94.8
2,868	2,866	0.1	0.46	5,109	88.5	2,666	87.7
14,003	12,821	9.2	2.25	5,293	91.7	2,743	90.2
5,592	5,152	8.5	0.90	3,250	56.3	2,022	66.5
4,946	4,819	2.6	0.80	4,482	77.7	2,475	81.4
6,919	5,561	24.4	1.11	5,892	102.1	2,745	90.3
△ 6,437	△ 6,542	1.6	△ 1.04	6,332	109.7	3,152	103.7
20,930	19,921	5.1	3.37	5,851	101.4	3,436	113.0
41,667	40,860	2.0	6.70	5,908	102.4	3,266	107.4
4,827	4,865	△ 0.8	0.78	4,993	86.5	2,417	79.5
8,557	7,871	8.7	1.38	5,328	92.3	2,828	93.0
3,147	3,071	2.5	0.51	6,081	105.4	3,068	100.9
6,094	6,447	△ 5.5	0.98	4,801	83.2	2,456	80.8
11,216	11,295	△ 0.7	1.80	4,921	85.3	2,811	92.5
210	829	△ 74.7	0.03	4,888	84.7	2,614	86.0
22,603	21,691	4.2	3.64	4,122	71.4	2,232	73.4
17,908	22,732	△ 21.2	2.88	6,425	111.3	3,041	100.0
6,054	5,489	10.3	0.97	5,316	92.1	2,998	98.6
38,709	31,646	22.3	6.23	5,483	95.0	3,042	100.1
△ 1,524	△ 2,978	48.8	△ 0.25	5,417	93.9	3,027	99.6
3,955	4,013	△ 1.4	0.64	4,442	77.0	2,472	81.3
10,397	11,041	△ 5.8	1.67	4,868	84.4	2,481	81.6
5,718	8,284	△ 31.0	0.92	4,786	82.9	2,440	80.3
△ 1,205	△ 978	△ 23.2	△ 0.19	4,895	84.8	2,665	87.7
7,963	7,650	4.1	1.28	4,742	82.2	2,617	86.1
8,922	8,404	6.2	1.44	4,755	82.4	2,452	80.7
4,917	5,359	△ 8.2	0.79	5,913	102.5	2,969	97.7
8,844	6,676	32.5	1.42	4,947	85.7	2,666	87.7
△ 18,063	△ 18,272	1.1	△ 2.91	5,807	100.6	3,403	111.9
△ 7,574	△ 7,167	△ 5.7	△ 1.22	5,516	95.6	3,181	104.6
26,856	26,336	2.0	4.32	5,457	94.6	2,802	92.2
4,703	5,041	△ 6.7	0.76	4,183	72.5	2,302	75.7
1,587	1,201	32.1	0.26	4,711	81.6	2,622	86.3
57,190	51,196	11.7	9.20	6,558	113.6	3,431	112.9
43,930	41,274	6.4	7.07	5,963	103.3	2,841	93.5
35,606	39,855	△ 10.7	5.73	6,203	107.5	2,895	95.2

(統計課・分析情報グループ)

# 主 要 経

## 茨 城 県

年 月	世 帯 と 人 口			金 融 機 関 預 貸 金		手 形 交 換 高 (8手形交換所分)		百 貨 店 売 上 高 (主要4店)	鉱 工 業 生 産 指 数 (鉱工業総合 季調済指数)
	世 帯	人 口	人 口 増 加 率	実 質 預 金	貸 出 金	枚 数	金 額		
	世 帯	人	%	億 円 (年月末)		千 枚	百万円	百万円	平 2 年 = 100
平成 4 年	876 328	2 904 548	9.49	109 390	64 891	1 826	2 639 628	70 781	100.5
5	894 495	2 926 752	7.65	112 278	67 164	1 721	2 415 724	66 854	96.6
6	912 735	2 949 063	7.62	117 119	69 135	1 638	2 177 688	63 002	97.9
6 . 6	907 268	2 940 086	0.58	114 429	66 631	138	203 184	5 504	96.9
7	908 650	2 941 805	0.68	114 426	67 187	128	148 891	6 724	97.5
8	909 746	2 943 791	1.19	114 007	66 942	154	198 948	4 562	101.2
9	911 323	2 947 305	0.60	115 442	68 093	134	173 526	4 303	100.2
10	912 735	2 949 063	0.70	113 591	67 619	132	182 875	4 644	99.7
11	914 219	2 951 138	0.74	114 001	67 840	133	164 025	4 389	99.6
12	915 632	2 953 311	0.42	117 119	69 135	139	182 715	6 559	102.4
7 . 1	915 949	2 954 542	0.47	114 942	68 224	136	189 496	4 935	100.0
2	917 051	2 955 916	0.28	115 062	68 337	131	158 007	4 222	107.5
3	917 678	2 956 746	△1.82	117 292	69 618	140	181 439	4 163	102.1
4	916 340	2 951 369	2.15	116 413	69 036	114	175 464	4 993	r 101.7
5	922 953	2 957 708	0.80	116 648	68 440	150	202 728	4 186	103.0
6	925 105	2 960 074	...	118 864	68 827	133	202 219	4 775	100.8
資 料	県 統 計 課			日 本 銀 行 水 戸 事 務 所			水戸財務事務所		

(注) 百貨店売上高は、平成元年6月から主要4店の合計である。

## 全 国

年 月	人 口		銀 行 券 発 行 高	全 国 銀 行 勘 定		手 形 交 換 高		百 貨 店 売 上 高	鉱 工 業 生 産 指 数 (鉱工業総合 季調済指数)
	人 口	人 口 増 加 率		実 質 預 金	貸 出 金	枚 数	金 額		
	千人	%	億 円 (年月末)		千 枚	億円	億円	平 2 年 = 100	
平成 4 年	124 452	3.29	390 263	4 024 639	4 718 206	350 245	35 634 974	95 196	95.5
5	124 764	2.50	416 259	4 085 416	4 775 809	327 866	32 623 821	89 603	91.2
6	125 034	2.16	428 803	4 181 744	4 782 768	318 083	27 698 569	87 713	92.0
6 . 5	124 759	1.32	351 763	4 118 172	4 646 694	28 931	2 302 809	6 803	89.8
6	124 924	0.29	377 765	4 123 583	4 667 767	26 183	2 543 627	6 781	92.2
7	124 961	△0.90	373 212	4 114 564	4 693 913	26 139	2 134 696	9 359	90.6
8	124 849	0.86	365 819	4 096 838	4 673 161	29 024	2 405 313	5 747	94.1
9	124 957	0.61	364 686	4 167 223	4 723 071	25 616	2 312 165	6 055	92.9
10	125 034	0.55	363 333	4 096 678	4 672 205	25 336	2 183 795	7 210	92.3
11	125 102	0.33	362 536	4 127 076	4 693 424	25 686	1 819 059	7 179	95.1
12	125 144	△1.14	428 803	4 181 744	4 782 768	27 854	1 553 810	11 446	94.7
7 . 1	125 001	1.24	375 361	4 115 290	4 726 175	25 545	1 440 671	6 485	93.3
2	125 156	△0.67	377 205	4 126 816	4 728 796	24 109	1 392 078	5 586	95.4
3	125 072	r 0.24	381 266	4 256 429	4 758 771	26 804	1 783 786	7 208	97.0
4	r 125 102	p △0.34	390 516	4 228 726	4 724 998	22 204	1 546 402	6 646	96.1
5	p 125 060	...	366 117	4 216 775	4 672 599	28 322	1 615 017	6 600	95.6
資 料	総 務 庁 統 計 局		日 本 銀 行 調 査 統 計 局			日 本 百 貨 店 協 会		通 産 省	

(注) ※は年度数値。世帯と人口の各年の数値は10月1日現在、人口増加率は10月1日～翌年9月30日。  
 全国の産業用大口電力消費量は9電力会社の計。  
 県及び全国の鉱工業生産指数は、年間補正後の指数である。  
 全国銀行勘定は、第2地方銀行協会加盟行(相互銀行を含む)を含むベースで週及調整。

# 済 指 標

## 茨 城 県

調査産業 平均賃金	賃金指数 (名目)	雇用指数	有 効 求人倍率	消 費 者 物 価 指 数 (水戸市)	家計消費支出 (水戸市 勤労者)	産 業 用 電力消費量 (50kW以上)	建 築 着 工		年 月	
							サービ ス業を 含む	工 事 費 予 定 額		床 面 積
385 614	108.0	103.6	1.38	105.1	407 705	※10 949 561	1 138 399	7 235	平成4年	
389 149	109.3	104.4	0.85	106.2	383 472	※10 995 869	976 781	6 400		
	110.1	103.0	0.63	106.7	378 470	※11 419 353	1 001 246	6 503		
644 007	180.9	103.5	0.59	107.1	381 002	987 838	93 296	597	6. 6	
437 493	122.9	103.3	0.60	106.3	418 913	1 000 033	88 909	582	7	
314 403	88.3	103.1	0.62	106.5	385 532	944 880	98 855	623	8	
300 225	84.3	102.6	0.64	106.4	318 731	982 518	69 936	448	9	
302 239	84.9	102.8	0.61	107.0	332 540	953 721	67 461	447	10	
321 131	90.2	102.9	0.59	106.8	321 585	985 461	89 344	575	11	
871 767	244.9	102.7	0.57	106.7	457 485	953 081	85 160	556	12	
317 194	89.1	101.8	0.62	106.1	357 847	871 172	59 598	390	7. 1	
302 746	85.1	102.0	0.65	105.7	300 956	934 133	80 277	545	2	
326 748	91.8	101.8	0.64	106.1	393 006	968 742	71 643	493	3	
309 748	87.0	103.0	0.57	105.8	327 117	970 700	78 500	437	4	
306 711	86.2	102.8	0.54	106.2	328 393	938 454	83 344	532	5	
676 243	190.0	102.7	0.53	106.1	...	990 213	86 945	603	6	
県 統 計 課			県職業 安定課	総務庁統計局		東京電力 茨城支店	建設省建設経済局		資 料	

## 全 国

調査産業 平均賃金	賃金指数 (名目)	雇用指数	有 効 求人倍率	消 費 者 物 価 指 数	家計消費支 出 (勤労者)	産 業 用 大 口 電力消費量	建 築 着 工		年 月	
							サービ ス業を 含む	工 事 費 予 定 額		床 面 積
392 608	105.3	105.5	1.00	105.0	352 820	※246 822	460 453	246 601	平成4年	
395 126	106.0	106.7	0.71	106.4	355 276	※241 716	413 915	230 654		
	108.2	106.7	0.64	107.1	353 116	※251 693	413 097	238 066		
306 029	82.6	107.4	0.63	107.4	329 534	19 669	33 982	20 099	6. 5	
614 030	165.7	107.4	0.63	107.0	332 453	21 425	39 166	23 013	6	
498 538	134.6	107.4	0.63	106.5	372 853	22 492	38 388	22 615	7	
333 531	90.0	107.1	0.64	107.0	347 069	21 239	37 108	21 843	8	
306 363	82.7	106.9	0.64	107.3	330 118	21 889	34 875	19 784	9	
307 340	83.0	106.8	0.64	107.8	344 277	21 639	36 354	20 283	10	
324 125	87.5	106.7	0.65	107.5	331 701	21 115	34 335	20 409	11	
864 460	233.3	106.7	0.65	107.2	455 432	20 861	31 167	18 783	12	
331 997	89.6	106.0	0.66	107.2	335 657	19 743	25 778	15 273	7. 1	
306 760	82.8	105.5	0.66	106.8	305 390	20 150	29 295	17 429	2	
335 646	90.6	105.0	0.66	106.7	373 015	21 788	29 739	18 042	3	
316 338	85.4	106.7	0.65	107.1	359 876	20 697	33 684	20 198	4	
312 145	84.3	106.7	0.63	107.4	332 177	20 496	30 306	18 558	5	
労 働 省			総務庁統計局		通 産 省	建 設 省		資 料		

(注) 消費者物価指数は持家の帰属家賃を含む総合指数である。

# 1. 世帯，人口および人口移動

(単位：世帯，人)

年月日	世帯数	人 口			対前年(月) 増減数	人 口 移 動			
		総 数	男	女		自 然 動 態		社 会 動 態	
						出 生	死 亡	転 入	転 出
4.10.1	876 328	2 904 548	1 450 839	1 453 709	27 306	29 379	19 651	147 644	130 066
5.10.1	894 495	2 926 752	1 463 104	1 463 648	22 204	28 843	20 465	145 094	131 268
6.10.1	912 735	2 949 063	1 474 619	1 474 444	22 311	29 338	20 030	147 906	134 903
6.7.1	908 650	2 941 805	1 470 946	1 470 859	1 719	2 378	1 434	9 633	8 858
8.1	909 746	2 943 791	1 472 010	1 471 781	1 986	2 491	1 492	10 216	9 229
9.1	911 323	2 947 305	1 473 754	1 473 551	3 514	2 744	1 647	11 517	9 100
10.1	912 735	2 949 063	1 474 619	1 474 444	1 758	2 563	1 517	9 388	8 676
11.1	914 219	2 951 138	1 475 609	1 475 529	2 075	2 531	1 624	10 107	8 939
12.1	915 632	2 953 311	1 476 652	1 476 659	2 173	2 497	1 646	9 606	8 284
7.1.1	915 949	2 954 542	1 477 152	1 477 390	1 231	2 327	1 802	9 081	8 375
2.1	917 051	2 955 916	1 477 809	1 478 107	1 374	2 513	2 478	9 336	7 997
3.1	917 678	2 956 746	1 478 223	1 478 523	830	2 210	2 119	9 623	8 884
4.1	916 340	2 951 369	1 474 919	1 476 450	△5 377	2 409	2 029	24 582	30 339
5.1	922 953	2 957 708	1 478 870	1 478 838	6 339	2 213	1 638	22 285	16 521
6.1	925 105	2 960 074	1 480 014	1 480 060	2 366	2 569	1 742	11 472	9 933
7.1	926 420	2 961 672	1 480 794	1 480 878	1 598	2 466	1 570	9 272	8 570

(注) 人口移動のうち，年別人口移動については各年の年間数値を，月別人口移動については前月の月間数値を示す。

資料：県統計課

人口移動については各市町村から住民基本台帳などにに基づき報告されたものである。

# 2. 市町村別人口と世帯

(単位：人，世帯)

市町村	平成2年 10月1日 人口総数	平成7年7月1日			市町村	平成2年 10月1日 人口総数	平成7年7月1日		
		人口総数	対前月 増減数	世帯数			人口総数	対前月 増減数	世帯数
総 数	2 845 382	2 961 672	1 598	926 420	下 妻 市	33 731	36 192	71	10 668
市 部	1 552 160	1 616 591	721	540 695	水 海 道 市	42 340	43 148	△30	12 189
郡 部	1 293 222	1 345 081	877	385 725	常陸太田市	37 624	39 793	△16	11 899
水 戸 市	234 968	247 346	208	92 241	高 萩 市	35 320	35 425	—	11 482
日 立 市	202 141	200 258	△27	72 399	北 茨 城 市	51 093	52 215	△23	16 111
土 浦 市	127 471	132 800	85	46 251	笠 間 市	30 811	30 328	△26	8 885
古 河 市	58 231	59 056	△16	19 094	取 手 市	81 665	84 783	△32	28 418
石 岡 市	50 618	52 714	△17	16 899	岩 井 市	43 102	44 319	23	12 054
下 館 市	66 028	66 678	30	20 405	牛 久 市	60 693	66 813	100	20 857
結 城 市	53 288	53 924	45	15 287	つ く ば 市	143 396	155 420	123	54 596
竜ヶ崎市	57 238	67 883	117	21 544	ひたちなか市	142 402	147 496	106	49 416

市町村	平成2年 10月1日 人口総数	平成7年7月1日			市町村	平成2年 10月1日 人口総数	平成7年7月1日		
		人口総数	対前月 増減数	世帯数			人口総数	対前月 増減数	世帯数
東茨城郡	145 093	138 606	106	39 088	稲敷郡	138 137	152 935	132	44 587
茨城町	35 651	35 889	△ 9	9 650	江戸崎町	14 638	20 027	46	6 109
小川町	18 483	19 450	△ 6	5 153	美浦村	14 348	17 694	35	5 600
美野里町	21 751	23 654	100	6 817	阿見町	42 192	45 516	23	14 618
内原町	14 931	14 959	△ 6	3 966	碓崎町	25 070	26 217	△32	7 698
常北町	11 322	12 504	13	3 628	新利根村	9 177	10 513	27	2 757
桂村	6 688	6 960	2	1 973	河内村	11 201	11 790	31	2 979
御前山村	4 965	4 757	△ 6	1 367	桜川村	8 060	7 830	△ 7	1 826
大洗町	20 745	20 433	18	6 534	東村	13 451	13 348	9	3 000
西茨城郡	72 891	76 641	59	21 791	新治郡	89 978	93 995	83	25 620
友部町	30 965	34 014	47	10 329	出島村	18 674	18 979	1	4 863
岩間町	16 006	16 608	△14	4 755	玉里村	7 966	8 616	4	2 415
七会村	2 711	2 627	3	653	八郷町	29 417	30 705	23	7 362
岩瀬町	23 209	23 392	23	6 054	千代田町	24 339	26 017	51	8 406
那珂郡	127 340	132 196	61	40 795	新治村	9 582	9 678	4	2 574
東海村	31 557	32 940	△ 3	10 991	筑波郡	38 537	40 765	9	11 263
那珂町	42 561	45 165	40	13 574	伊奈町	26 604	26 590	△14	7 505
瓜連町	8 517	9 223	9	2 504	谷和原村	11 933	14 175	23	3 758
大宮町	25 537	26 455	10	8 239	真壁郡	80 448	80 566	23	20 713
山方町	8 780	8 578	18	2 678	関城町	16 377	16 425	20	4 141
美和村	5 283	4 958	△ 3	1 374	明野町	18 183	18 205	4	4 903
緒川村	5 105	4 877	△10	1 435	真壁町	20 833	20 645	5	5 325
久慈郡	49 201	47 508	△24	13 856	大和村	7 838	7 813	△ 1	1 904
金砂郷町	10 424	10 721	—	3 002	協和町	17 217	17 478	△ 5	4 440
水府村	7 031	6 675	6	1 983	結城郡	55 328	57 616	59	14 882
里美村	4 679	4 541	△ 2	1 297	八千代町	24 351	24 932	30	5 891
大子町	27 067	25 571	△28	7 574	千代川村	8 973	9 396	6	2 402
多賀郡	12 928	13 103	△ 1	3 927	石下町	22 004	23 288	23	6 589
十王町	12 928	13 103	△ 1	3 927	猿島郡	132 995	140 505	82	39 342
鹿島郡	186 811	195 723	170	60 224	総和町	44 844	47 236	4	14 567
旭村	11 270	11 483	△ 3	2 696	五霞村	9 468	10 366	2	2 762
銚田町	28 370	28 642	11	7 520	三和町	36 164	39 823	47	10 986
大洋村	10 483	11 022	17	3 079	猿島町	15 597	15 455	—	3 486
大野村	13 865	15 136	42	4 353	境町	26 922	27 625	29	7 541
鹿島町	45 227	46 213	△25	15 595	北相馬郡	89 682	100 324	130	29 681
神栖町	40 351	44 448	120	15 193	守谷町	36 427	45 918	145	14 166
波崎町	37 245	38 779	8	11 788	藤代町	32 744	34 012	△ 7	9 911
行方郡	73 853	74 598	△12	19 956	利根町	20 511	20 394	△ 8	5 604
麻生町	17 774	17 205	△13	4 144					
牛堀町	6 418	6 229	11	1 639					
潮来町	24 445	25 897	△27	7 870					
北浦村	11 107	10 917	9	2 564					
玉造町	14 109	14 350	8	3 739					

(注) 世帯数, 人口, 人口移動とも外国人を含む。

資料：県統計課

### 3. 産業別賃金指数（現金給与総額）

（平成2年=100）

年 月	調査産業計		建設業	製造業	電気・ガス・ 熱供給・ 水道業	運輸・ 通信業	卸売・ 小売業・ 飲食店	金融・ 保険業	サービス業
	サービス業を含む	サービス業を除く							
平成4年	108.0	107.2	113.7	109.1	106.6	104.3	102.1	99.6	109.1
5	109.3	108.7	111.6	110.6	106.4	110.1	98.5	103.3	109.5
6	110.1	109.6	115.0	109.8	106.8	112.0	104.0	109.8	109.9
6.6	180.9	173.4	116.8	180.0	217.5	151.6	143.1	217.6	197.2
7	122.9	129.9	137.0	135.9	102.3	122.4	133.1	82.4	104.0
8	88.3	90.0	128.9	89.2	77.4	91.0	88.5	74.1	83.0
9	84.3	84.6	83.4	85.1	77.7	91.7	82.1	75.7	82.5
10	84.9	85.3	96.3	84.7	77.9	92.0	84.9	75.7	82.8
11	90.2	90.6	107.5	87.0	78.6	122.8	84.3	75.5	88.1
12	244.9	243.6	243.0	239.8	254.2	242.0	239.8	292.9	244.7
7.1	89.1	87.7	91.0	89.2	79.4	92.2	81.5	75.2	91.3
2	85.1	84.0	91.8	84.7	77.7	88.9	78.0	75.3	86.4
3	91.8	87.2	93.0	85.9	80.2	100.0	79.8	88.1	101.9
4	87.0	87.3	100.4	87.1	78.8	99.7	79.0	75.8	85.1
5	86.2	86.1	89.0	89.2	79.9	85.1	78.1	69.4	85.1
6	190.0	183.7	205.5	188.9	223.7	150.8	129.4	247.0	202.7

（注）（1）規模30人以上の事業所。（2）名目賃金指数。

資料：県統計課

### 4. 産業別雇用指数

（平成2年=100）

年 月	調査産業計		建設業	製造業	電気・ガス・ 熱供給・ 水道業	運輸・ 通信業	卸売・ 小売業・ 飲食店	金融・ 保険業	サービス業
	サービス業を含む	サービス業を除く							
平成4年	103.6	103.0	103.2	102.0	99.8	98.9	112.1	106.4	105.0
5	104.4	102.9	111.1	101.4	102.3	97.8	111.2	106.1	108.8
6	103.0	100.9	116.7	99.2	104.1	94.3	107.6	107.0	109.2
6.6	103.5	101.4	119.0	99.8	105.5	95.3	106.7	107.3	109.6
7	103.3	101.1	117.6	99.2	105.3	94.9	108.3	107.4	109.9
8	103.1	100.7	117.1	98.9	104.9	93.9	107.6	107.7	110.1
9	102.6	100.1	115.2	98.3	104.8	93.8	107.3	107.2	110.0
10	102.8	100.5	115.9	98.4	103.6	93.7	109.1	107.9	109.7
11	102.9	100.5	114.8	98.8	103.4	93.2	107.9	107.3	109.9
12	102.7	100.3	114.7	98.7	103.5	93.6	107.0	107.8	109.7
7.1	101.8	99.3	113.4	97.5	102.8	92.8	106.8	107.2	109.0
2	102.0	99.7	113.5	97.8	102.8	92.7	108.7	106.9	108.6
3	101.8	99.7	111.0	97.6	103.4	94.4	109.0	107.0	108.0
4	103.0	100.6	110.0	98.4	106.1	95.4	110.0	109.2	110.0
5	102.8	100.3	109.7	98.3	105.7	94.3	109.7	108.3	110.2
6	102.7	100.1	110.9	98.1	106.0	94.9	108.7	107.4	110.2

（注） 規模30人以上の事業所。

資料：県統計課

## 5. 産業別労働時間指数（総実労働時間）

（単位：1人1ヵ月当たり，時間）

年 月	調査産業計		建設業	製 造 業	電気・ガス・ 熱供給・ 水道業	運 輸 ・ 通 信 業	卸 売 ・ 小 売 業 ・ 飲 食 店	金 融 ・ 保 險 業	サービス業	所 定 内 労働時間 調査産業計 （サービス 業を含む）
	サービス 業を含む	サービス 業を除く								
平成4年	95.2	94.8	97.7	94.5	103.0	97.8	92.4	96.4	96.4	97.5
5	92.3	92.5	95.5	92.3	99.2	97.0	89.7	94.7	92.1	95.2
6	92.2	92.7	94.8	92.6	99.1	96.5	90.7	93.8	91.3	95.3
6.6	96.5	96.1	97.5	96.3	104.1	99.1	94.5	94.8	97.9	100.2
7	95.7	96.5	98.7	96.8	102.9	97.2	93.9	99.6	93.7	99.3
8	85.6	86.5	93.6	84.2	101.9	94.2	87.3	96.2	83.3	88.3
9	94.2	94.8	91.1	96.6	96.7	95.2	89.1	93.5	92.9	97.0
10	93.5	93.9	93.5	94.4	96.9	95.5	91.6	93.9	92.9	96.4
11	95.0	95.7	97.2	96.7	98.8	99.5	89.9	92.6	93.6	97.7
12	94.8	96.7	95.6	97.3	96.5	100.3	93.8	95.7	89.9	96.4
7.1	84.8	85.4	88.5	83.2	91.2	98.4	84.5	91.4	83.4	86.6
2	92.4	93.0	98.7	94.3	94.5	95.7	84.1	91.0	91.5	94.6
3	92.3	92.5	99.4	92.6	97.9	96.6	85.7	97.5	92.4	94.7
4	96.4	97.2	97.7	98.5	99.6	101.0	88.8	97.7	94.6	99.0
5	87.0	86.4	89.0	84.9	94.9	96.9	84.1	92.3	89.0	88.8
6	97.5	97.5	100.7	98.5	104.3	101.5	89.4	97.1	98.2	100.9

（注） 規模30人以上の事業所。

資料：県統計課

## 6. 職業紹介状況

（単位：件）

年 月	一 般 職 業 紹 介（パートタイムを含まない）						
	新規求人数 (A)	新規求職 申込件数(B)	有効求人数 (月平均) (C)	有効求職者数 (月平均) (D)	就 職 件 数	新規求人倍率 (A/B)	有効求人倍率 (C/D)
平成4年	116 518	59 897	27 744	20 107	18 109	1.95	1.38
5	90 998	71 323	21 059	24 689	19 029	1.28	0.85
6	82 716	81 541	18 493	29 587	20 440	1.01	0.63
6.7	7 277	6 706	18 518	30 907	1 771	1.09	0.60
8	7 005	6 587	18 997	30 570	1 671	1.06	0.62
9	7 328	6 860	19 644	30 739	1 959	1.07	0.64
10	6 298	6 880	18 635	30 736	1 779	0.92	0.61
11	6 084	5 645	17 351	29 509	1 716	1.08	0.59
12	5 134	4 541	15 308	27 065	1 451	1.13	0.57
7.1	8 197	7 939	17 517	28 415	1 448	1.03	0.62
2	7 579	7 341	19 198	29 462	1 846	1.03	0.65
3	7 028	8 566	20 291	31 657	2 088	0.82	0.64
4	7 410	9 834	19 284	33 908	2 080	0.75	0.57
5	6 827	8 170	18 393	34 369	1 936	0.84	0.54
6	6 701	7 339	18 029	34 020	1 972	0.91	0.53
7	6 574	7 207	17 498	33 674	1 854	0.91	0.52

（注） 学卒・日雇・パートタイムは除く。

資料：県職業安定課



## 7. 農産物の平均販売価格

(単位：円)

年度・月	うるち米 (自由売) (玄米60kg)	生乳 (飲用10kg)	鶏卵 (10kg)	豚肉 (生体10kg)	肉用牛 (去勢肥育 和牛・若齢 生体10kg)	乳子牛 (めす、生後 6ヵ月 ホルスタイン 純粋)	ブロイラー (生体10kg)
平成4年度	21 266	952	1 554	3 325	12 466	79 997	2 386
5	26 083	908	1 600	3 013	11 769	64 066	2 100
6	20 247	888	1 678	2 912	11 822	56 968	2 180
6.7	30 000	890	1 300	3 243	12 000	57 000	2 137
8	26 333	890	1 400	3 500	12 905	59 000	2 170
9	19 667	910	1 980	3 600	12 100	59 000	2 153
10	19 000	910	1 780	2 940	11 967	59 000	2 203
11	19 000	890	1 800	2 700	12 000	56 600	2 103
12	19 000	890	2 350	2 650	12 000	56 600	2 370
7.1	...	890	1 750	2 527	12 045	56 000	2 153
2	...	877	1 800	2 531	11 795	56 000	2 220
3	...	877	1 750	2 713	11 490	53 000	2 137
4	...	885	1 700	3 010	11 735	54 000	2 225
5	...	887	1 610	2 986	13 010	51 800	2 153
6	...	887	1 508	3 433	12 000	50 900	2 087
7	21 280	887	1 490	3 444	12 000	55 400	2 053

年 月	だいこん (1kg)	にんじん (1kg)	はくさい (1kg)	キャベツ (1kg)	ねぎ (1kg)	トマト (1kg)	きゅうり (1kg)	ピーマン (1kg)	レタス (1kg)
平成4年	72	111	40	60	250	288	247	361	138
5	85	102	57	111	237	309	285	424	235
6	92	150	68	94	365	304	238	331	189
6.7	81	173	64	69	212	174	133	195	95
8	118	210	115	92	294	283	289	403	196
9	110	154	88	96	392	310	165	232	172
10	121	203	95	177	359	359	334	352	275
11	95	195	62	125	264	435	401	272	244
12	96	172	72	121	191	464	524	294	213
7.1	116	190	114	134	179	366	406	534	281
2	120	201	115	147	173	425	303	559	268
3	113	210	117	100	213	376	328	344	188
4	101	271	89	76	153	331	264	330	151
5	97	260	66	95	203	303	247	320	161
6	79	134	83	78	209	268	215	271	163
7	89	111	94	90	293	175	205	282	169

(注) (1) 価格は、それぞれの主産地における生産者販売価格である。  
 (2) 野菜は、水戸市公設地方卸売市場の卸売価格による。  
 (3) 年(度)価格は、年(度)の加重平均値である。

資料：農林水産省茨城統計情報事務所(TEL029-231-2266)  
 水戸市公設地方卸売市場(TEL029-226-2331)

# 8. 鉱工業指数 (季節調整済指数)

## 1. 生産指数

(平成2年=100)

年月	鉱工業														
	製造工業	製造工業					機械工業	製造工業					窯業・土石製品工業	化学工業	石油・石炭製品工業
		鉄鋼業	非鉄金属工業	金属製品工業	機械工業	一般機械		電気機械	輸送機械	精密機械					
	ウエイト	10 000.0	9 996.5	734.9	586.8	610.5	3 914.9	1 686.0	1 828.3	252.7	147.9	779.1	1 285.0	58.0	
平成4年	100.5	100.5	89.0	104.2	97.5	94.7	90.7	101.9	71.3	91.7	89.8	115.5	107.3		
5	96.6	96.6	90.5	102.9	99.4	84.6	77.7	93.2	72.5	78.5	88.2	116.1	116.2		
6	97.9	97.9	90.8	100.3	112.2	87.1	82.6	94.5	68.8	77.5	88.5	114.8	121.0		
6.6	96.9	96.9	88.7	98.9	109.8	87.6	81.4	98.5	63.0	76.7	87.6	111.7	128.6		
7	97.5	97.4	90.1	97.6	109.4	87.0	82.8	95.6	62.9	62.3	87.3	114.7	86.8		
8	101.2	101.2	94.5	102.9	119.5	92.0	86.3	99.6	60.5	81.1	90.3	114.7	128.5		
9	100.2	100.3	91.5	98.3	113.9	92.5	90.0	95.4	80.0	98.2	90.3	115.3	150.5		
10	99.7	99.7	93.7	102.8	116.0	87.6	87.1	90.0	75.9	86.9	91.3	117.0	124.4		
11	99.6	99.6	95.9	101.5	119.4	88.3	85.4	93.7	75.5	86.5	89.1	117.8	118.9		
12	102.4	102.4	95.9	102.2	121.2	92.6	89.8	96.8	80.5	91.1	89.7	126.8	116.8		
7.1	r 99.9	r 99.9	97.9	104.2	125.1	83.7	76.2	90.4	89.1	91.7	88.2	126.4	113.2		
2	107.5	107.5	96.2	107.6	127.1	100.9	95.7	106.2	86.9	95.4	91.1	127.4	119.8		
3	r 102.5	r 102.5	102.8	102.2	113.3	97.6	80.4	113.6	91.9	98.2	90.5	107.3	120.5		
4	r 102.2	r 102.2	96.3	99.6	109.7	94.2	98.0	93.6	84.0	91.6	85.4	124.0	126.9		
5	r 103.5	r 103.6	r 84.4	r 103.1	115.7	89.8	88.2	91.8	90.0	80.3	92.4	141.4	142.0		
6P	100.8	100.8	102.6	101.0	114.4	82.5	79.1	85.9	87.9	81.0	87.6	148.3	115.7		
(%)	対前月増減率	△2.7	△2.7	21.6	△2.0	△1.1	△8.1	△10.2	△6.4	△2.2	0.9	△5.1	4.9	△18.5	
(%)	対前年同月増減率	3.9	4.0	15.7	2.1	4.1	△5.8	△2.8	△12.8	39.6	5.7	0.0	32.7	△10.0	

年月	鉱工業											鉱業	公益事業	産業総合
	製造工業					製造工業								
	プラスチック製品工業	パルプ・紙・紙加工工業	繊維工業	食料品・たばこ工業	その他工業	ゴム製品工業	皮革製品工業	家具工業	木材・木製品工業	その他製品工業				
	ウエイト	532.9	754.5	106.8	907.3	258.7	69.4	10.4	41.6	92.5	44.8	3.5	792.6	10 792.6
平成4年	95.9	119.8	91.3	123.4	92.6	109.7	97.4	79.1	86.0	91.4	97.5	92.2	99.9	
5	94.4	103.6	86.3	123.9	91.3	101.3	95.3	78.2	87.9	94.1	86.7	82.5	95.6	
6	97.1	104.3	83.7	120.6	88.1	103.1	90.5	59.8	84.6	97.7	97.4	88.5	97.2	
6.6	97.3	121.6	84.1	118.7	88.2	105.9	89.4	59.3	83.3	95.1	102.7	90.8	96.4	
7	98.3	122.2	79.9	122.4	86.8	108.7	91.1	46.8	80.6	96.9	101.3	105.9	98.0	
8	98.0	121.4	84.6	120.1	90.1	115.8	80.8	53.0	83.6	97.6	108.1	107.2	102.4	
9	97.7	123.6	93.8	116.3	88.3	108.6	97.9	47.0	86.9	95.7	85.3	111.0	101.2	
10	95.1	121.8	83.1	124.0	87.8	109.8	84.4	54.2	81.4	95.1	80.9	98.1	99.2	
11	97.5	122.8	85.8	122.4	87.1	102.5	83.3	54.8	86.2	96.4	104.9	93.3	99.3	
12	99.5	121.5	86.2	118.5	85.6	99.2	83.9	53.1	83.9	98.9	99.2	86.5	101.2	
7.1	99.7	124.8	83.8	r 118.7	86.9	106.3	74.5	54.2	83.7	98.5	97.6	90.2	r 98.7	
2	113.0	123.1	87.5	r 124.7	89.7	91.6	97.1	56.9	91.7	112.6	110.2	95.8	106.6	
3	111.5	124.5	81.2	r 115.1	91.3	112.1	92.3	59.6	85.9	109.6	86.7	89.5	r 101.9	
4	114.7	122.8	81.0	r 113.5	88.3	107.1	80.4	57.0	85.0	97.9	77.2	64.1	r 99.5	
5	r 112.7	124.1	r 79.6	r 118.7	85.9	92.5	87.2	55.0	83.1	108.1	92.5	49.5	r 99.3	
6P	112.1	123.4	79.5	121.7	85.5	88.0	70.5	60.1	87.1	102.6	96.6	37.6	95.9	
(%)	対前月増減率	△0.5	△0.5	△0.1	2.5	△0.4	△4.9	△19.2	9.3	4.8	△5.1	4.4	△24.1	△3.4
(%)	対前年同月増減率	15.2	1.5	△5.5	2.5	△3.0	△16.9	△21.2	1.3	4.6	7.8	△6.0	△58.6	△0.5

(注) 年指数及び対前年同月増減率は原指数による。  
平成2年基準改定後の指数である。

資料：県統計課

## 8. 鉱工業指数 (季節調整済指数)

### 2. 出荷指数

(平成2年=100)

年 月	鉱工業													
	製造工業	製造工業					機械工業				窯業・土石製品工業	化学工業	石油・石炭製品工業	
		鉄鋼業	非鉄金属工業	金属製品工業	機械工業	一般機械	電気機械	輸送機械	精密機械					
	ウエイト	10 000.0	9 996.6	733.7	682.7	488.8	4 225.5	1 830.6	2 020.7	173.1	201.1	545.9	908.9	240.7
平成4年		98.2	98.2	87.6	101.5	97.4	91.6	91.3	93.8	70.1	90.9	90.1	111.5	113.0
5		95.6	95.6	92.1	97.8	98.2	85.7	79.8	93.3	71.2	74.9	84.9	110.8	119.5
6		98.4	98.4	96.3	95.3	108.0	91.1	87.3	97.9	67.8	78.3	86.6	112.2	120.8
6.6		96.9	96.9	104.2	95.5	108.0	90.2	80.0	100.7	61.4	78.4	86.6	107.0	119.3
7		97.1	97.1	93.7	94.8	106.2	89.1	82.6	100.2	61.9	64.1	85.8	109.7	109.4
8		100.3	100.3	100.7	102.8	116.1	92.7	88.4	103.4	59.8	84.0	89.8	114.3	135.2
9		99.9	99.9	94.9	93.6	107.9	94.9	90.9	100.9	80.3	97.6	84.8	112.7	125.7
10		100.7	100.7	92.8	96.4	106.7	93.7	92.8	95.0	74.9	90.6	88.3	117.7	124.6
11		99.5	99.5	103.6	96.6	110.6	90.8	86.7	100.1	74.3	90.8	90.9	116.4	114.2
12		109.7	109.7	104.7	98.1	115.0	112.1	118.8	110.3	79.4	91.5	86.9	121.4	124.2
7.1	r	101.9	r101.9	105.0	106.8	113.9	89.9	78.4	100.4	87.6	103.7	88.8	123.3	132.6
2	r	108.1	r108.1	97.3	96.5	117.0	106.5	103.0	111.0	86.0	95.1	87.0	120.2	132.5
3	r	102.7	r102.7	98.3	94.0	112.0	97.1	82.6	110.0	91.3	99.7	86.9	109.3	119.3
4	r	105.1	r105.1	105.3	97.7	106.8	105.2	103.6	105.0	82.2	93.0	r83.0	114.7	126.3
5	r	102.7	r102.8	r103.2	r98.1	110.8	89.4	79.5	99.7	88.2	81.7	r89.6	136.3	150.6
6P		100.5	100.5	108.4	96.1	110.7	87.8	77.9	94.6	87.7	85.3	83.3	133.2	158.3
対前月増減率(%)		△2.2	△2.2	5.1	△2.0	△0.1	△1.9	△2.0	△5.1	△0.6	4.4	△7.0	△2.2	5.1
対前年同月増減率		3.7	3.7	4.0	0.7	2.5	△2.7	△2.6	△6.0	42.7	8.8	△3.9	24.5	32.6

年 月	製造工業										鉱業	公益事業	産業総合	
	製造工業					製造工業								
	プラスチック製品工業	パルプ・紙・紙加工工業	繊維工業	食料品・たばこ工業	その他工業	ゴム製品工業	皮革製品工業	家具工業	木材・木製品工業	その他製品工業				
	ウエイト	575.4	818.8	110.7	1 039.4	201.5	41.0	8.5	34.1	82.2	35.7	3.4	643.9	10 643.9
平成4年		95.3	102.0	93.2	122.4	92.5	109.4	97.9	80.6	86.3	97.2	99.7	92.3	97.8
5		94.6	98.0	84.6	123.4	89.7	96.3	99.7	79.3	86.3	97.7	88.1	82.6	94.8
6		97.8	99.3	79.1	119.7	85.6	92.0	94.6	62.7	85.6	98.2	92.6	88.5	97.8
6.6		96.0	103.2	81.1	114.9	85.5	92.8	94.4	54.3	89.3	92.4	92.3	90.8	96.4
7		96.2	101.7	73.8	122.3	81.8	92.1	93.6	49.5	82.2	97.0	95.5	105.9	97.6
8		99.3	101.5	79.1	111.3	86.1	94.0	68.6	53.9	87.9	104.9	87.6	107.2	101.2
9		98.2	103.6	83.1	118.8	81.9	88.5	103.5	51.2	83.3	93.1	89.5	110.9	100.3
10		98.6	103.8	75.3	128.0	83.1	98.6	89.5	47.9	82.7	95.7	89.9	98.1	100.6
11		98.3	103.5	79.4	122.7	85.1	96.8	88.8	48.4	84.7	102.8	93.8	93.2	99.4
12		100.7	103.9	77.8	119.9	82.4	91.1	93.5	51.3	84.0	94.0	90.2	86.4	108.4
7.1		104.1	108.3	80.9	r121.1	85.1	96.0	76.8	60.8	84.7	100.9	87.5	89.9	r101.0
2		110.2	106.6	77.6	r128.2	89.2	84.7	107.2	70.0	91.5	107.1	109.7	95.5	r107.4
3		115.7	107.7	77.1	r124.8	83.6	95.5	99.3	47.9	84.6	108.0	82.2	89.4	r101.2
4		116.0	103.5	75.9	r111.5	82.9	92.5	85.1	47.5	88.2	95.3	81.0	64.1	r103.4
5		r114.7	106.0	r69.5	r122.7	78.4	77.5	92.7	47.0	79.9	102.3	74.3	49.5	r99.3
6P		114.1	104.8	76.2	121.5	79.2	72.0	71.2	50.0	86.3	97.4	86.2	37.7	96.5
対前月増減率(%)		△0.5	△1.1	9.6	△1.0	1.0	△7.1	△23.2	6.5	8.1	△4.8	15.9	△24.0	△2.8
対前年同月増減率		18.8	1.6	△6.0	5.7	△7.4	△22.4	△24.6	△7.9	△3.3	5.5	△6.6	△58.5	0.1

(注) 年指数及び対前年同月増減率は原指数による。  
平成2年基準改定後の指数である。

資料：県統計課

## 8. 鉱工業指数 (季節調整済指数)

### 3. 在庫指数

(平成2年=100)

年 月	鉱工業													
	製造 工業	鉄鋼業	非鉄 金属 工業	金 属 製 工 業	機 械 工 業	機 械				窯業・ 土石製品 工業	化 学 工 業	石油・ 石炭製品 工業		
一 般 機 械						電 気 機 械	輸 送 機 械	精 密 機 械						
	ウエイト	10 000.0	9 996.7	1 737.2	578.1	902.8	2 036.3	1 321.7	596.8	5.2	112.6	1 098.9	1 297.0	201.3
平成4年		107.6	107.6	84.0	107.7	94.3	143.0	179.6	77.7	101.0	62.9	107.7	99.6	98.2
5		110.1	110.1	98.7	135.9	96.1	114.9	146.7	54.0	136.4	63.7	117.0	124.9	69.4
6		105.2	105.2	89.8	100.0	103.0	106.2	131.5	59.0	282.0	51.6	108.6	114.2	104.9
6. 6		109.8	109.8	86.7	106.4	106.4	111.0	132.4	74.9	200.1	36.0	116.0	117.5	143.8
7		109.6	109.6	89.9	99.1	106.1	112.2	134.7	73.8	189.9	39.0	114.1	125.4	103.9
8		110.2	110.2	89.2	93.1	106.7	113.8	137.0	74.9	159.4	46.2	112.3	120.9	95.7
9		109.5	109.5	91.8	89.8	106.6	111.1	132.5	75.3	203.2	46.2	113.6	121.4	105.3
10		109.8	109.8	94.9	88.5	107.6	110.0	130.3	74.0	259.3	49.5	113.1	119.6	94.5
11		108.8	108.8	93.5	88.0	108.2	109.9	128.8	79.6	295.6	39.7	109.3	118.7	101.3
12		109.3	109.4	93.7	89.7	106.8	104.2	124.3	66.7	285.4	46.5	111.8	120.2	101.5
7. 1	r	108.2	r 108.2	94.7	86.6	107.2	102.1	120.5	70.4	289.5	49.1	109.3	118.2	105.9
2	r	113.6	r 113.6	99.1	94.1	112.0	98.8	118.2	66.4	297.1	42.2	110.5	126.4	129.1
3	r	115.3	r 115.3	107.7	102.2	116.1	100.0	118.1	68.1	284.9	52.9	111.9	120.8	162.9
4	r	118.6	r 118.7	105.5	104.6	117.5	100.6	119.4	66.2	332.1	64.0	113.1	130.4	144.9
5	r	117.1	r 117.1	r 92.7	r 104.1	r 120.7	109.9	120.1	93.2	352.7	66.1	113.1	136.2	119.1
6P		118.7	118.7	92.6	104.3	121.9	113.0	123.7	95.8	210.9	57.9	115.9	137.1	92.2
(%) 対前月増減率		1.4	1.4	△0.1	0.2	1.0	2.8	3.0	2.8	△40.2	△12.5	2.5	0.7	△22.6
(%) 対前年同月増減率		8.1	8.1	6.7	△2.0	14.5	1.7	△6.6	27.9	5.4	60.8	△0.0	16.6	△35.9

年 月	鉱工業										鉱業	公 益 事 業	産 業 総 合	
	製 造					工 業								
	プラスチック 製品工業	パルプ・紙・ 紙加工工業	織 維 工 業	食料品・ たばこ 工業	その他 工業	ゴム製品 工業	皮革製品 工業	家 具 工業	木材・木製品 工業	その他製品 工業				
	ウエイト	643.5	820.9	124.8	881.2	318.2	35.8	4.7	137.8	72.8	67.1	3.3	—	10 000.0
平成4年		122.2	108.2	101.1	100.1	77.7	82.0	120.9	64.2	105.7	70.1	74.8	—	107.6
5		124.2	120.2	112.8	97.5	84.8	92.6	42.5	61.6	138.6	72.7	85.6	—	110.1
6		130.9	124.8	167.7	103.3	80.7	201.0	21.4	39.3	104.5	80.0	67.3	—	105.2
6. 6		125.6	110.3	120.6	132.3	74.3	132.7	30.9	34.2	117.8	78.9	54.7	—	109.8
7		129.1	112.1	124.9	121.4	73.0	135.4	36.1	29.8	113.7	79.8	53.8	—	109.6
8		127.5	114.5	134.4	147.0	71.5	150.8	28.5	31.3	105.4	79.0	76.7	—	110.2
9		128.9	114.6	148.2	131.6	74.8	186.4	29.4	28.6	112.6	80.9	60.0	—	109.5
10		125.4	113.1	159.8	128.0	79.7	227.5	21.1	32.9	107.3	81.3	40.6	—	109.8
11		127.8	111.5	157.7	124.4	79.4	210.9	19.6	36.5	107.5	77.4	57.9	—	108.8
12		128.6	108.4	167.6	138.0	79.5	209.6	13.7	36.9	105.7	78.3	65.7	—	109.3
7. 1		128.9	105.7	163.5	r 132.3	78.1	201.8	9.9	35.3	102.4	75.8	77.5	—	r 108.2
2		149.4	104.6	177.1	r 149.8	74.0	192.6	7.9	26.0	103.6	77.5	75.5	—	r 113.6
3		148.0	102.9	164.2	r 145.7	81.2	211.0	13.4	34.6	109.4	81.4	78.2	—	r 115.3
4		152.1	104.7	169.3	r 161.4	75.0	198.8	13.3	26.1	102.6	82.1	61.3	—	r 118.6
5	r	154.9	103.4	r 175.5	r 148.7	77.5	193.3	21.3	27.3	107.8	85.5	78.2	—	r 117.1
6P		156.8	101.6	189.8	153.5	81.4	193.5	20.2	33.7	108.6	89.4	83.4	—	118.7
(%) 対前月増減率		1.2	△1.8	8.2	3.2	5.0	0.1	△5.5	23.4	0.8	4.6	6.6	—	1.4
(%) 対前年同月増減率		24.8	△7.9	57.4	16.0	9.5	45.8	△34.7	△1.4	△7.8	13.2	52.4	—	8.1

(注) 年指数及び対前年同月増減率は原指数による。  
平成2年基準改定後の指数である。  
在庫の年指数については年末の指数である。

資料：県統計課

## 9. 産業別電力消費量

(単位：千kWh)

年度・月	総数	農林・水産 養殖業	鉱業	建設業	製造業	運輸 通信業	電気・ガス 水道業	その他 の産業
平成4年度	10 949 561	30 170	13 384	38 427	9 322 246	237 322	261 717	1 046 295
5	10 995 869	34 373	12 566	37 868	9 363 682	249 557	266 908	1 030 915
6	11 419 353	36 295	11 723	34 492	9 685 501	261 344	290 340	1 099 656
6.7	1 000 033	3 495	1 051	2 970	851 448	22 778	25 131	93 159
8	944 880	4 128	1 026	2 992	804 112	24 206	26 169	82 246
9	982 518	4 059	965	2 801	849 709	22 436	25 217	77 332
10	953 721	3 324	850	2 825	809 811	21 595	23 739	91 577
11	985 461	2 731	955	2 724	824 628	21 269	23 178	109 975
12	953 081	2 565	953	2 999	799 258	22 277	24 525	100 503
7.1	871 172	2 697	867	2 678	744 520	23 030	25 179	72 201
2	934 133	2 462	1 007	3 211	803 818	21 237	24 331	78 066
3	968 742	2 343	968	2 930	831 567	21 951	23 890	85 094
4	970 700	2 715	1 009	2 799	814 452	20 580	24 948	104 198
5	938 454	2 686	739	2 136	790 811	20 096	24 273	97 713
6	990 213	2 981	932	2 332	846 911	20 454	25 181	91 422
7	983 985	3 564	967	2 493	842 837	22 466	26 547	85 112

(注) 数値は東京電力茨城支店の50kW以上の電力販売量である。  
なお、東電以外の自家発電は含まれない。

資料：東京電力茨城支店 (TEL029-225-1511)

## 10. 石油製品販売量

(単位：kl)

年 月	総量	揮発油	ナフサ	ジェット 燃料	灯油	軽油	重油	うち A重油
平成4年	11 694 885	1 413 740	2 531 880	80 645	715 438	1 066 285	5 886 897	634 785
5	11 380 275	1 435 557	2 951 440	87 200	748 050	1 091 049	5 066 979	641 869
6	11 664 779	1 489 243	2 799 605	85 688	745 027	1 165 606	5 379 610	678 111
6.6	819 107	119 323	216 644	458	36 050	95 950	350 682	47 652
7	937 583	130 438	131 479	7 861	34 932	102 996	529 877	46 154
8	1 115 967	144 127	247 455	5 663	37 024	99 449	582 249	43 822
9	993 205	122 409	270 457	5 348	39 366	97 198	458 427	46 101
10	994 924	121 511	310 892	5 523	34 854	96 020	426 124	44 608
11	960 578	120 871	243 983	10 155	64 484	102 848	418 237	60 009
12	1 004 093	140 758	246 385	3 264	111 642	111 256	390 788	76 833
7.1	1 097 464	113 938	367 518	6 946	101 942	85 684	421 436	70 168
2	1 154 229	112 556	370 002	9 900	101 833	98 946	460 992	77 864
3	955 914	128 474	167 812	30 491	91 051	108 888	429 198	79 020
4	822 110	118 437	191 049	10	51 466	96 042	365 106	53 785
5	928 050	125 655	293 681	24	33 539	92 810	382 341	46 389
6	843 871	120 500	370 311	1 342	35 392	96 216	220 110	51 031

資料：茨城県石油商業組合  
(TEL029-224-2421)

# 11. 金融機関別実質預金・貸出残高

(単位：億円)

年 月	総 額		銀 行		信 用 金 庫		信 用 組 合	
	預 金	貸 出	預 金	貸 出	預 金	貸 出	預 金	貸 出
平成4年末	109 390	64 891	73 604	44 783	12 457	9 047	8 433	6 908
5	112 278	67 164	75 418	46 125	12 964	9 299	8 704	7 081
6	117 119	69 135	79 130	47 352	13 473	9 533	8 973	7 280
6.6	114 429	66 631	78 031	45 411	12 925	9 259	8 674	7 065
7	114 426	67 187	77 803	45 867	13 021	9 273	8 746	7 101
8	114 007	66 942	77 470	45 611	13 005	9 290	8 722	7 107
9	115 442	68 093	78 738	46 629	13 023	9 347	8 729	7 159
10	113 591	67 619	76 793	46 143	12 983	9 342	8 760	7 167
11	114 001	67 840	77 237	46 326	13 016	9 386	8 767	7 187
12	117 119	69 135	79 130	47 352	13 473	9 533	8 973	7 280
7.1	114 942	68 224	77 535	46 648	13 250	9 424	8 860	7 219
2	115 062	68 337	77 754	46 704	13 239	9 422	8 867	7 235
3	117 292	69 618	80 216	47 836	13 260	9 475	8 815	7 251
4	116 413	69 036	79 102	47 250	13 334	9 445	8 879	7 223
5	116 648	68 440	79 419	46 651	13 330	9 402	8 850	7 231
6	118 864	68 827	81 226	46 975	13 496	9 446	8 934	7 259

年 月	労 働 金 庫		商 工 中 金		農 協		漁 協	
	預 金	貸 出	預 金	貸 出	預 金	貸 出	預 金	貸 出
平成4年末	2 761	1 320	197	746	11 774	2 000	164	88
5	2 905	1 583	219	811	11 909	2 200	159	66
6	3 084	1 744	192	806	12 159	2 379	108	42
6.6	2 974	1 674	208	812	11 479	2 365	139	46
7	3 010	1 691	205	815	11 505	2 393	137	46
8	2 985	1 693	199	804	11 491	2 391	135	46
9	2 966	1 700	205	818	11 648	2 394	132	45
10	2 960	1 720	192	799	11 770	2 403	133	45
11	2 956	1 744	203	795	11 714	2 361	109	42
12	3 084	1 744	192	806	12 159	2 379	108	42
7.1	3 077	1 726	197	797	11 913	2 369	109	42
2	3 073	1 751	182	797	11 838	2 389	109	38
3	3 035	1 781	193	824	11 661	2 410	113	40
4	3 053	1 819	197	823	11 738	2 436	110	40
5	3 040	1 824	183	802	11 719	2 491	108	39
6	3 138	1 818	180	802	11 780	2 489	109	39

資料：日本銀行水戸事務所 (TEL029-224-2734)

## 12. 県内金融経済

年 月	国 庫 金 (億円)		銀 行 券 (億円)		手 形 交 換 高 (千枚)	不 渡 手 形 (枚)	信 用 保 証 (件)	
	受 入	支 払	発 行	還 収			保 証 承 諾	代 位 弁 済
平成4年	16 116	13 223	9 999	10 385	1 854	5 536	26 896	316
5	15 912	13 447	9 885	9 680	1 721	4 738	29 597	480
6	15 809	14 107	9 815	9 599	1 656	5 161	31 201	692
6. 6	1 352	1 646	1 234	683	138	367	3 702	56
7	1 321	574	553	907	128	347	2 677	55
8	1 138	608	786	855	154	512	2 360	73
9	1 483	1 359	542	556	134	429	2 553	63
10	1 098	617	665	647	132	456	2 041	62
11	1 089	1 380	613	624	133	451	2 490	62
12	1 622	1 122	2 034	632	139	370	4 646	59
7. 1	1 302	510	338	1 563	136	464	1 395	58
2	854	573	748	640	131	403	1 923	37
3	1 639	2 869	742	629	140	298	2 851	64
4	1 519	1 932	840	632	114	220	1 714	40
5	1 362	1 388	582	935	150	451	1 998	58
6	1 399	1 613	1 239	668	133	299	3 828	62

資料：日本銀行水戸事務所（TEL029-224-2734）

## 13. 企業倒産状況

(単位：件，百万円)

年 月	総 数		建 設 業		製 造 業		卸・小売業		そ の 他	
	件数	負債額	件数	負債額	件数	負債額	件数	負債額	件数	負債額
平成4年	123	59 565	28	11 225	30	28 425	32	5 045	33	14 870
5	142	93 586	44	20 509	20	14 020	41	10 987	37	48 070
6	159	41 803	50	10 380	26	9 700	54	13 373	29	8 350
6. 7	14	3 220	4	660	4	2 090	4	120	2	350
8	12	3 940	4	1 480	3	870	3	1 550	2	40
9	14	2 830	6	1 630	4	490	3	210	1	500
10	15	2 730	2	270	3	540	8	1 070	2	850
11	12	4 710	6	690	2	1 550	3	2 170	1	300
12	13	2 750	4	700	—	—	4	1 030	5	1 020
7. 1	11	1 670	3	670	1	350	3	190	4	460
2	15	6 350	3	610	1	60	5	3 000	6	2 680
3	15	3 790	3	2 520	1	250	5	380	6	640
4	14	2 500	4	290	3	390	3	820	4	1 000
5	12	4 550	3	240	2	620	5	3 585	2	105
6	11	1 330	5	460	—	—	4	310	2	560
7	20	5 620	3	650	6	2 770	8	1 650	3	550

(注) 負債額1千万円以上。

資料：東京商工リサーチ水戸支店（TEL029-224-2741）

# 14. 家計主要指標 (水戸市・全国)

(単位：円，%)

年 月	勤 勞 者 世 帯								全 世 帯		(6) 消費者 物 価 指 数
	実 収 入	(1) 可 処 分 所 得	消 費 支 出	(2) 黒 字	貯 蓄 純 増	(3) 平 均 消 費 性 向	(4) 実 質 実 収 入 指 数	(4) 実 質 消 費 支 出 指 数	消 費 支 出	(5) エンゲル 係 数	
<b>水 戸 市</b>											
平成 4 年	640 545	532 805	407 705	125 100	92 931	76.5	109.3	111.4	382 114	20.6	105.1
5	659 941	535 998	383 472	152 526	107 326	71.5	111.4	103.7	369 098	20.7	106.2
6	623 504	521 941	378 470	143 471	107 993	72.5	104.8	101.9	349 979	21.4	106.7
6. 5	506 973	387 597	406 849	△19 253	△53 704	105.0	84.7	108.9	383 524	21.6	107.3
6 1	015 078	888 295	381 002	507 293	395 788	42.9	170.0	102.2	341 758	20.6	107.1
7	711 898	605 435	418 913	186 522	153 808	69.2	120.1	113.2	374 525	19.9	106.3
8	554 017	455 860	385 532	70 328	54 796	84.6	93.3	103.9	345 125	22.8	106.5
9	447 989	355 409	318 731	36 678	17 702	89.7	75.5	86.0	294 694	25.0	106.4
10	502 778	413 422	332 540	80 882	70 668	80.4	84.3	89.2	302 807	23.6	107.0
11	472 342	383 058	321 585	61 473	27 003	84.0	79.3	86.5	323 215	21.5	106.8
12	1 172 599	1 045 150	457 485	587 666	506 994	43.8	197.1	123.1	404 621	23.7	106.7
7. 1	480 579	394 903	357 847	37 056	50 740	90.6	81.2	96.8	342 932	18.3	106.1
2	483 046	401 522	300 956	100 566	78 925	75.0	81.9	81.8	286 357	22.6	105.7
3	492 081	403 641	393 006	10 635	△3 859	97.4	83.2	106.4	381 313	19.4	106.1
4	489 643	405 750	327 117	78 633	71 513	80.6	83.0	88.8	331 919	21.0	105.8
5	504 315	388 508	328 393	60 115	40 599	84.5	85.2	88.8	321 332	23.9	106.2
<b>全 国</b>											
平成 4 年	563 855	473 738	352 820	120 918	86 422	74.5	103.0	101.3	333 661	24.7	105.0
5	570 545	478 155	355 276	122 879	81 123	74.3	103.0	100.8	335 246	24.3	106.4
6	567 174	481 178	353 116	128 063	85 503	73.4	101.9	99.8	333 840	24.1	107.1
6. 5	451 372	343 765	329 534	14 231	2 013	95.9	80.8	92.8	316 080	25.4	107.4
6	800 312	701 241	332 453	368 788	274 407	47.4	143.9	94.1	310 506	24.9	107.0
7	645 731	566 164	372 853	193 311	139 848	65.9	116.7	105.9	344 721	23.4	106.5
8	493 079	410 885	347 069	63 816	22 975	84.5	88.6	98.2	330 103	25.2	107.0
9	443 265	368 305	330 118	38 187	6 294	89.6	79.5	93.2	314 764	24.9	107.3
10	475 510	399 048	344 277	54 771	26 477	86.3	84.8	96.6	325 716	24.9	107.8
11	446 985	372 847	331 701	41 146	15 355	89.0	80.1	93.5	312 970	24.4	107.5
12	1 161 712	1 039 248	455 432	583 816	477 456	43.8	208.9	128.8	426 810	24.1	107.2
7. 1	439 861	366 522	335 657	30 864	11 438	91.6	79.0	94.8	315 859	21.9	107.2
2	472 666	396 816	305 390	91 426	39 206	77.0	85.3	86.7	291 640	24.1	106.8
3	496 659	414 088	373 015	41 073	11 792	90.1	89.6	105.9	349 797	21.9	106.7
4	485 859	406 465	359 876	46 589	18 333	88.5	87.3	101.8	342 207	22.2	107.1
5	456 998	349 726	332 177	17 549	△3 011	95.0	81.9	93.7	317 448	25.1	107.4

(注) (1) 実収入－非消費支出 (2) 可処分所得－消費支出  
 (3) 消費支出÷可処分所得  
 (4) 当該項目(平成2年=100)÷消費者物価指数  
 (5) 食料費÷消費支出  
 (6) 平成2年=100 持家の帰属家賃を含む総合

資料：総務庁統計局



# 15. 1カ月1世帯当たりの実収入および実支出 (水戸市, 勤労者世帯)

(単位: 世帯, 人, 歳, 円)

年 月	集 計 世帯数	世 帯 人 員	有 業 人 員	世帯主 の年齢	実収入	勤め先 取 入			その他の 実 取 入	実支出	消費支出
						うち 世帯主	世帯主の 配偶者	計			
平成4年	59	3.57	1.61	44.4	640 545	596 454	542 716	48 592	44 091	515 445	407 705
5	62	3.43	1.59	46.1	659 941	616 092	547 665	66 074	43 850	507 415	383 472
6	61	3.56	1.64	44.7	623 504	578 727	525 400	51 874	44 777	480 033	378 470
6.5	62	3.61	1.60	44.1	506 973	489 931	445 665	43 218	17 042	526 226	406 849
6	64	3.50	1.59	44.4	1 015 078	941 505	854 697	85 948	73 574	507 785	381 002
7	63	3.54	1.57	42.8	711 898	700 390	630 372	68 431	11 509	525 376	418 913
8	58	3.45	1.67	45.2	554 017	470 514	418 319	50 471	83 502	483 689	385 532
9	61	3.54	1.72	44.2	447 989	431 833	377 465	52 893	16 155	411 311	318 731
10	58	3.57	1.79	45.0	502 778	452 593	413 547	37 322	50 184	421 896	332 540
11	53	3.53	1.79	47.8	472 342	447 676	402 635	42 400	24 666	410 869	321 585
12	56	3.71	1.79	45.9	1 172 599	1 092 794	998 954	90 447	79 805	584 934	457 485
7.1	57	3.67	1.75	46.7	443 355	437 708	393 108	42 494	42 871	443 522	357 847
2	57	3.77	1.70	44.8	483 046	437 910	380 374	57 011	45 135	382 480	300 956
3	58	3.79	1.55	44.2	492 081	484 445	438 161	44 905	7 636	481 446	393 006
4	57	3.82	1.53	43.1	489 643	449 514	403 114	43 523	40 130	411 010	327 117
5	57	3.89	1.47	43.1	504 315	501 018	436 976	58 709	3 297	444 200	328 393

年 月	実 支 出										非消費 支 出
	消 費					支 出					
	食 料	住 居	光熱・ 水 道	家 具・ 家事用品	被服及び 履 物	保健医療	交通通信	教 育	教 養 娛 楽	その他の 消費支出	
平成4年	78 020	20 314	16 439	15 737	32 210	8 792	47 251	16 279	40 576	132 087	107 740
5	75 457	20 048	16 931	12 632	26 095	9 811	51 554	18 769	38 787	113 388	123 943
6	77 419	18 407	17 501	13 858	25 228	9 966	41 084	13 941	39 494	121 573	101 563
6.5	83 456	22 175	15 894	13 222	24 085	8 317	89 502	14 887	30 270	105 042	119 377
6	74 035	14 259	16 376	9 297	29 543	9 882	49 167	11 723	34 943	131 777	126 783
7	77 369	20 092	12 318	21 112	28 702	20 190	41 257	15 274	64 246	118 353	106 463
8	82 602	16 224	15 694	19 542	14 536	10 054	48 036	8 198	45 027	125 620	98 157
9	76 666	14 597	15 216	9 342	15 239	7 046	22 190	13 682	37 459	107 293	92 580
10	75 087	15 562	16 652	9 971	19 602	6 780	27 585	12 343	35 336	113 622	89 356
11	70 903	14 046	17 448	10 829	19 070	9 009	25 532	14 205	36 376	104 168	89 284
12	99 241	21 517	18 712	28 377	33 315	14 364	26 755	13 066	42 094	160 044	127 449
7.1	66 203	11 771	23 471	14 553	21 111	6 292	26 220	13 134	27 971	147 121	85 676
2	66 435	11 632	21 842	8 467	19 311	6 529	52 910	15 290	26 705	71 837	81 524
3	73 813	14 683	20 831	12 036	24 744	9 060	63 715	24 299	39 940	109 884	88 440
4	70 893	10 834	19 608	10 733	25 482	7 249	33 512	26 143	35 942	86 720	83 894
5	80 626	19 335	18 452	9 330	26 041	9 611	27 386	13 268	37 964	86 380	115 807

資料: 総務庁統計局

# 16. 消費者物価指数（水戸市）

（平成2年=100）

年 月	総 合	対 前 年	対 前 年	食 料	穀 類	魚 介 類	肉 類	野 菜 ・ 海 草	外 食	住 居
		上 昇 率 (%)	上 昇 率 (%)							
平成4年	105.1	1.9	—	105.7	107.5	103.0	104.0	100.8	108.4	109.1
5	106.2	1.0	—	105.5	107.6	104.8	100.4	103.2	109.2	113.1
6	106.7	0.5	—	106.0	110.7	104.8	96.1	103.0	109.7	115.4
6.6	107.1	△ 0.2	0.8	105.2	120.7	103.6	95.3	94.2	110.0	116.2
7	106.3	△ 0.7	0.1	104.9	121.0	101.9	95.7	92.6	110.0	116.8
8	106.5	0.2	△ 0.1	106.9	118.1	104.8	95.4	100.9	110.0	115.4
9	106.4	△ 0.1	△ 0.3	104.2	95.1	102.7	97.2	100.6	108.7	115.4
10	107.0	0.6	△ 0.1	105.5	94.9	100.3	98.7	111.2	110.0	116.0
11	106.8	△ 0.2	0.7	105.3	93.3	103.4	98.3	107.7	110.0	116.0
12	106.7	△ 0.1	0.5	104.7	95.6	104.3	97.9	101.7	108.9	116.0
7.1	106.1	△ 0.6	0.2	106.7	94.5	107.5	98.5	108.5	110.6	116.0
2	105.7	△ 0.4	△ 0.5	105.7	96.3	103.8	97.6	102.5	110.9	117.9
3	106.1	0.4	△ 0.5	105.6	96.4	106.4	93.5	100.9	110.9	117.9
4	105.8	△ 0.3	△ 1.2	103.3	95.8	105.6	96.9	98.9	110.0	118.9
5	106.2	0.4	△ 1.0	103.9	94.1	104.6	96.5	98.6	110.0	118.7
6	106.1	△ 0.1	△ 0.9	103.4	95.7	96.9	96.3	99.2	110.0	118.4

年 月	光 熱 ・ 水 道	家 具 ・ 家 事 用 品	被 服 及 び 履 物	保 健 医 療	交 通 通 信	自 動 車 等	教 育	教 養 娛 楽	諸 雑 費	生 鮮 食 品 を 除 く 総 合
						関 係 費				
平成4年	102.1	100.9	109.7	100.9	99.5	99.3	106.1	107.8	102.9	105.5
5	102.2	101.4	112.6	101.6	100.1	100.0	109.2	109.1	102.3	106.9
6	103.9	98.8	113.9	101.9	99.0	98.9	112.6	109.6	100.8	107.3
6.6	104.7	99.0	119.5	102.3	98.9	98.8	113.4	109.0	100.8	108.4
7	104.7	98.9	111.5	102.3	98.9	98.7	113.4	109.3	100.8	107.6
8	104.7	99.2	108.5	102.2	98.9	98.7	113.4	110.0	100.8	107.1
9	104.7	98.4	116.0	102.2	98.7	98.5	113.4	109.8	100.9	107.2
10	104.8	98.2	117.5	102.2	98.7	98.5	113.4	109.7	101.1	107.4
11	104.8	97.9	117.4	102.0	98.6	98.2	113.4	109.7	101.1	106.4
12	104.3	97.9	117.9	101.8	98.5	98.1	113.4	109.8	101.0	107.4
7.1	104.1	96.8	106.6	102.1	98.5	98.0	113.4	109.6	101.0	106.1
2	104.1	96.2	103.3	101.9	99.0	98.0	113.4	109.5	101.0	106.1
3	104.1	95.4	109.1	102.0	99.0	97.9	113.4	108.6	100.9	106.5
4	104.1	95.2	111.6	101.8	99.2	97.6	116.4	107.7	100.7	106.6
5	104.1	92.6	115.3	101.2	98.7	96.9	116.4	108.5	100.6	107.0
6	104.2	93.6	116.5	102.3	98.2	96.2	116.4	108.0	100.7	107.0

(注) (1) 水戸市の指数は、後日総務庁統計局が公表する指数と異なる場合もある。  
 (2) 「総合指数」は、持家の帰属家賃を含む総合指数である。

資料：県統計課

## 17. 卸売物価指数（国内）

（平成2年=100）

年 月	総平均	対前月上昇率 （%）	対前年 （同月） 上昇率 （%）	食料品	製材・ 木製品	鉄 鋼	化学製品	石油・ 石 炭 製 品	電力・ 都市ガス・ 水 道
5	98.6	—	△ 1.5	104.0	108.3	95.2	95.8	91.8	100.2
6	96.9	—	△ 1.1	103.7	104.9	90.3	93.5	87.2	98.8
6. 6	96.9	0.0	△ 1.7	104.4	105.4	89.3	93.0	86.7	97.6
7	96.9	0.0	△ 1.7	103.9	104.8	89.4	92.9	87.2	102.6
8	96.9	0.0	△ 1.5	104.0	104.6	89.9	92.9	87.6	102.6
9	96.9	0.0	△ 1.3	103.7	103.7	90.4	93.0	88.2	102.6
10	96.5	△ 0.4	△ 1.3	102.4	103.3	90.4	93.5	88.0	97.6
11	96.4	△ 0.1	△ 1.2	101.9	103.2	90.5	93.8	87.8	97.6
12	96.5	0.1	△ 1.0	102.3	102.8	90.3	93.9	87.9	97.6
7. 1	96.4	△ 0.1	△ 1.0	101.7	103.0	90.3	94.2	88.3	97.6
2	96.5	0.1	△ 0.9	101.6	104.1	90.7	94.3	88.5	97.6
3	96.5	0.0	△ 0.7	101.6	104.3	91.1	94.5	88.6	97.6
4	96.4	△ 0.1	△ 0.6	101.7	103.4	90.5	95.1	88.0	97.6
5	96.2	△ 0.2	△ 0.7	101.5	101.6	89.9	95.2	87.3	97.6
6	96.1	△ 0.1	△ 0.8	101.7	100.2	89.3	95.3	87.4	97.6

資料：日本銀行調査統計局

## 18. 生活保護

年度・月	被保護 世 帯	被保護 実人員	保護率 （%）	生活扶助 人 員	住宅扶助 人 員	教育扶助 人 員	医療扶助 人 員	その他扶助 人 員
平成4年度	5 893	8 708	3.0	6 830	4 833	1 022	6 418	14
5	5 972	8 707	3.0	6 816	4 828	932	6 519	12
6	6 178	8 929	3.0	6 932	5 053	895	6 842	9
6. 7	6 167	8 931	3.0	7 001	5 045	898	6 826	4
8	6 169	8 922	3.0	6 964	5 042	880	6 855	9
9	6 160	8 902	3.0	6 953	5 039	879	6 814	7
10	6 164	8 876	3.0	6 902	5 008	871	6 829	10
11	6 169	8 886	3.0	6 887	5 030	880	6 847	10
12	6 187	8 908	3.0	6 909	5 063	872	6 896	6
7. 1	6 192	8 910	3.0	6 848	5 065	872	6 914	5
2	6 241	8 979	3.0	6 829	5 104	884	7 013	8
3	6 279	9 066	3.1	6 880	5 181	923	6 984	31
4	6 246	9 033	3.1	6 908	5 202	929	6 923	15
5	6 268	9 029	3.1	6 887	5 197	880	6 892	11
6	6 283	9 012	3.0	6 868	5 201	869	6 942	4
7	6 300	9 018	3.0	6 853	5 194	856	6 983	4

(注) (1) 停止中も含む  
(2) その他は、生業、出産、葬祭扶助である。

資料：県社会福祉課

## 19. 消費生活相談

(単位：件)

年 月	受付 件数	内 容 別 相 談 件 数 (延)													
		安 全 衛 生	役 務 品 質 機 能	法 規 準 則	価 格 金	計 量 目	表 示 告 白	販 売 方 法	契 約 (解 約)	接 客 対 応	包 装 器 具	施 設 備	買 物 相 談	生 活 知 識	その他
平成4年	4 199	50	298	5	252	4	92	876	1 147	364	—	—	273	1 410	883
5	4 860	45	225	12	288	2	203	1 110	1 325	360	—	—	369	1 596	1 116
6	4 918	69	203	12	324	3	119	1 163	1 317	299	1	—	478	1 676	1 148
6. 6	432	3	9	1	30	—	12	100	118	17	—	—	43	158	99
7	395	4	15	1	20	1	5	90	102	20	—	—	39	142	90
8	384	4	20	—	32	—	7	104	113	26	—	—	34	118	91
9	401	5	14	—	31	1	6	94	103	28	—	—	44	123	107
10	409	12	18	2	29	—	7	87	88	19	—	—	39	150	98
11	413	6	18	2	23	—	9	95	106	22	—	—	42	141	99
12	405	6	13	1	32	—	3	111	131	31	—	—	41	145	76
7. 1	357	5	15	—	26	—	4	71	75	25	—	—	32	132	98
2	455	5	17	2	42	—	5	111	112	18	—	—	45	169	106
3	468	6	13	2	29	—	3	95	101	20	—	—	50	202	97
4	426	6	18	2	23	—	2	87	97	35	—	1	49	150	110
5	461	2	17	1	32	1	3	108	124	35	—	—	46	179	92
6	554	6	10	—	44	1	5	134	145	31	—	—	74	200	118

資料：県消費生活センター (TEL029-224-4722)

## 20. 建築主別建築着工

(単位：千㎡，百万円)

年 月	総 数		建 築 主					
			官 公 庁		会社その他の法人		個 人	
	床 面 積	工事費予定額	床 面 積	工事費予定額	床 面 積	工事費予定額	床 面 積	工事費予定額
平成4年	7 235	1 138 399	564	116 082	2 979	497 457	3 695	524 860
5	6 400	976 781	400	87 575	2 316	345 564	3 683	543 642
6	6 503	1 001 246	559	121 804	2 195	308 245	3 748	571 198
6. 6	597	93 296	70	15 462	190	26 276	336	51 558
7	582	88 909	35	7 270	174	23 627	372	58 013
8	623	98 855	47	8 346	250	40 332	326	50 177
9	448	69 936	49	11 329	142	19 318	257	39 289
10	447	67 461	29	5 648	122	16 450	296	45 363
11	575	89 344	42	12 735	189	25 631	344	50 977
12	556	85 160	42	12 476	185	23 135	329	49 548
7. 1	390	59 598	25	4 544	152	22 589	212	32 464
2	545	80 277	34	6 119	204	26 548	306	47 609
3	493	71 643	38	4 740	189	26 805	265	40 098
4	437	78 500	24	5 720	142	30 479	271	42 301
5	532	83 344	55	17 336	197	23 605	281	42 403
6	603	86 945	45	8 442	286	37 300	271	41 202

(注) 官公庁とは、国、県、市町村を加えたものである。

資料：建設省建設経済局

## 21. 着工新設住宅（利用関係別）

（単位：戸，㎡）

年 月	総 数		持 家		貸 家		給 与 住 宅		分 譲 住 宅	
	戸 数	床 面 積	戸 数	床 面 積	戸 数	床 面 積	戸 数	床 面 積	戸 数	床 面 積
平成4年	39 450	3 432 652	15 903	2 125 405	17 816	784 459	687	48 829	5 044	473 959
5	36 775	3 456 021	17 543	2 373 369	14 187	625 364	375	27 195	4 670	430 093
6	37 549	3 746 355	19 186	2 604 090	11 831	541 074	442	32 873	6 090	568 318
6.6	3 588	361 085	1 709	237 025	1 068	55 490	8	701	803	67 869
7	3 645	379 261	2 013	278 102	1 021	47 597	39	2 913	572	50 649
8	3 096	335 488	1 764	243 710	662	27 573	29	2 702	641	61 503
9	2 474	247 054	1 228	171 892	881	38 755	33	1 974	332	34 433
10	3 178	306 417	1 471	202 806	1 243	57 375	21	2 315	443	43 921
11	3 178	316 337	1 669	228 350	1 014	42 249	117	8 815	378	36 923
12	3 348	329 165	1 590	220 486	1 091	48 090	13	733	654	59 856
7.1	2 118	205 057	1 002	139 496	775	33 233	116	8 053	225	24 275
2	2 813	311 234	1 688	234 841	621	30 673	105	7 369	399	38 351
3	2 685	288 931	1 288	181 845	784	49 509	138	10 754	475	46 823
4	2 187	222 559	1 260	172 920	741	33 068	2	125	184	16 446
5	2 553	259 637	1 350	184 226	876	43 004	28	2 513	299	29 894
6	2 958	294 172	1 342	182 060	859	40 389	100	5 069	657	66 654

資料：建設省建設経済局

## 22. レジャー状況

（単位：円，件，人，台）

年 月	勤労者世帯（水戸市）		旅券発行件数 （観光訪問・その他 個人的目的）	大洗水族館 利用者数	筑波パープルライン利用台数				
	外 食 費	教養娯楽費 （印刷物・聴視観覧 料・旅行費等）			筑波スカイライン			表筑波スカイライン	
					二 輪 車	乗 用 車	バス・その他	乗 用 車	そ の 他
平成4年	14 181	40 576	100 057	※638 918	※9 803	※236 933	※5 563	※239 131	※12 078
5	13 436	38 787	99 011	※629 886	※8 546	※218 257	※5 176	※216 239	※4 173
6	13 645	39 494	112 189	※573 258	※7 968	※210 934	※5 029	※190 466	※6 159
6.6	14 346	34 943	9 777	43 599	525	12 193	493	10 585	328
7	17 285	64 246	10 010	55 615	776	14 322	313	12 418	318
8	17 246	45 027	13 113	110 602	964	25 670	304	21 334	286
9	10 204	37 459	9 675	34 675	678	14 948	316	13 460	339
10	10 948	35 336	8 780	38 655	913	21 764	812	21 727	452
11	9 912	36 376	8 331	32 868	687	26 836	647	26 041	341
12	14 471	42 094	7 172	16 269	340	9 539	99	7 539	621
7.1	10 923	27 971	9 181	35 531	345	16 534	133	15 809	976
2	10 619	26 705	9 305	27 026	273	10 703	121	8 644	627
3	14 221	39 940	9 428	42 538	522	11 961	209	11 018	1 005
4	11 325	35 942	10 018	42 180	906	16 576	395	14 058	1 031
5	15 791	37 964	10 785	80 850	908	25 247	922	21 593	1 510
6	…	…	12 543	35 951	517	11 596	353	10 092	855

- （注）(1)「外食」「教養娯楽」は、抽出調査によるため対象は水戸市内の少数世帯に限られている。  
 (2)筑波スカイライン利用台数は風返し料金所を通過したもの。また貨物、路線バスも含まれる。  
 (3)※は年度数値。

資料：総務庁統計局 県国際交流課  
 大洗水族館（TEL029-267-5151）  
 県道路公社（TEL029-226-1280）

## 23. 交通事故発生件数

(単位：人、件)

年 月	発生件数	死 者	負 傷 者	原 因 別 発 生 件 数								
				安全運転義務違反			酒 酔 い	最 高 速 度 違 反	追 越 し	徐 行	一 時 停 止 違 反	
				わ き 見 前 注 視	安全速度	ハンドル ブレーキ 操作不適当						
平成4年	19 122	481	23 281	10 027	999	1 144	121	585	187	642	984	
5	20 678	494	24 766	10 760	1 253	1 260	113	579	170	681	1 111	
6	21 261	421	23 281	10 357	1 272	1 377	103	592	193	644	1 286	
6.7	1 911	28	2 293	851	73	136	5	50	29	83	118	
8	1 911	39	2 364	855	84	120	10	63	18	51	146	
9	1 648	29	1 977	761	82	104	6	52	12	55	103	
10	1 670	40	1 972	783	73	86	5	54	8	54	108	
11	1 922	41	2 233	1 020	79	94	7	60	19	55	107	
12	2 041	42	2 429	1 025	109	126	9	54	20	46	118	
7.1	1 561	35	1 899	892	93	103	6	42	9	36	77	
2	1 595	40	1 871	898	96	108	5	42	11	48	80	
3	1 596	28	1 929	935	95	98	2	28	7	35	71	
4	1 601	31	1 903	905	100	107	1	28	9	50	76	
5	1 633	30	1 951	925	112	105	2	34	9	49	66	
6	1 744	50	2 089	942	94	114	10	48	13	59	96	
7	1 759	24	2 102	953	85	127	2	50	12	83	95	

(注) 原因別発生件数はうち書のため、その計は発生件数と一致しない。

資料：県警察本部交通企画課

## 24. 自動車保険請求相談

(単位：件)

年 月	総 数			自 賠			保 障			任 意		
	被害者	加害者	その他	被害者	加害者	その他	被害者	加害者	その他	被害者	加害者	その他
平成4年	1 200	374	281	385	124	133	33	8	8	781	240	23
5	1 059	351	142	243	87	39	27	8	2	555	170	9
6	1 083	322	83	205	106	28	21	1	7	780	155	24
6.7	75	27	10	12	12	4	—	—	—	56	14	4
8	84	34	7	14	15	2	2	—	—	60	14	1
9	83	21	10	12	8	1	—	—	1	66	11	4
10	117	30	4	26	10	—	3	—	1	76	18	1
11	104	15	2	22	2	—	1	—	1	70	7	1
12	73	29	11	9	3	5	2	1	1	57	9	3
7.1	77	24	5	10	5	3	—	—	—	62	9	—
2	69	27	11	17	12	2	—	—	—	44	11	1
3	88	28	8	17	2	3	4	—	—	60	16	2
4	84	23	5	20	5	—	3	1	1	56	8	2
5	84	34	3	23	11	—	2	—	—	49	18	—
6	85	35	3	24	14	1	1	—	—	54	15	—
7	64	28	3	19	12	1	1	—	—	37	12	—

(注) (1) 自賠、保障、任意はうち書のため総数と合計は一致しない。

(2) 自賠＝自動車損害賠償責任保険。保障＝政府保障事業で、保険によらず直接運輸大臣あて請求するもの(無保険・引き逃げ)。任意＝民間の保険。

資料：日本損害保険協会水戸自動車  
保険請求相談センター  
(TEL 029-226-1693)

## 25. 刑法犯罪発生件数

(単位：件)

年 月	総 数 (認知件数)	凶 悪 犯	粗 暴 犯	窃 盗	知 能 犯	風 俗 犯	そ の 他
平成4年	33 001	151	526	30 811	1 088	84	341
5	34 216	134	538	32 133	1 022	63	326
6	32 435	190	513	29 888	1 452	54	338
6. 7	2 916	12	48	2 747	96	2	11
8	2 945	30	31	2 671	179	4	30
9	2 637	23	53	2 390	133	4	34
10	2 972	21	42	2 815	66	6	22
11	2 818	15	38	2 592	149	1	23
12	3 068	11	53	2 828	126	4	46
7. 1	2 381	11	25	2 232	103	2	8
2	2 356	13	46	2 155	118	6	18
3	2 622	7	44	2 384	160	3	24
4	2 681	7	27	2 542	87	3	15
5	3 178	25	66	2 951	105	3	28
6	2 844	15	71	2 617	114	2	25
7	3 006	16	67	2 793	97	4	29

資料：県警察本部刑事総務課

## 26. 火災発生件数

(単位：件、世帯、人、棟)

年 月	発生件数	罹災世帯数	罹災人員数	死 傷 者 数		焼損棟数	焼 損 面 積		損害額 (千円)
				死 者	負 傷 者		建 物 (㎡)	林 野 (a)	
平成4年	1 647	695	2 261	52	213	1 242	59 674	3 214	6 371 844
5	1 649	699	2 298	51	145	1 298	56 919	2 213	6 170 065
6	1 775	642	2 079	61	136	1 217	54 958	1 530	5 582 499
6. 4	197	68	225	5	13	144	7 649	352	649 949
5	152	73	240	4	7	129	3 528	45	282 047
6	100	45	133	6	6	84	2 694	3	434 617
7	142	58	164	7	18	96	6 921	23	517 871
8	184	40	112	2	17	77	2 798	133	406 870
9	104	33	129	1	7	67	3 944	5	379 196
10	92	47	168	2	2	89	3 853	1	445 017
11	99	34	111	3	13	86	3 698	18	472 770
12	175	67	207	7	7	103	3 387	76	399 306
7. 1	} 677	213	366	15	45	388	16 962	1 537	1 395 670
2									
3									
4	} 315	144	246	18	19	258	12 022	350	915 091
5									
6									

資料：県消防防災課



真壁郡  
協和町

面積：36.25km<sup>2</sup>  
(平成6年10月1日現在)

人口：17,463人  
男：8,597人  
女：8,866人

世帯数：4,437世帯  
(平成7年8月1日現在)

町の花  
あじさい  
町の木  
さくら



協和町は、平坦な地形と小貝川の豊富な水そして肥沃な土地を活用し、古くから稲作を中心とした農業が盛んでした。戦後の畑地には、近代的な農業を目指した施設園芸が盛んに取り入れられ、すいか、トマト、きゅうり、メロン、いちご等が多く栽培されるようになりました。現在「紅こだま西瓜」、「きゅうり」が県の銘柄産地の指定を受け、「トマト」が推進産地となっています。

当町を取り巻く動向は、筑波研究学園都市をはじめ宇都宮テクノポリス等の開発とともに、近隣の工業系開発、北関東自動車道の都市計画決定、国道50号のバイパス整備計画、首都圏中央連絡自動車道の計画、グレーター筑波構想などにより、都市開発へのポテンシャルが著しく高まっています。このような高まりを的確にとらえるため、昭和63年に市街地整備基本計画が策定されました。平成3年には当該計画を基に工業団地基本構想、区画整理調査等を策定し、近代的な農業と調和した新たな産業都市として大きく生まれ変わろうとしています。

《協和町総合企画開発課》

課長 平間 千弘  
課長補佐 鈴木 重衛  
係長 田中 慎一  
主事 亀田 早苗



協和町役場にて（左より）田中係長、大嶋助役(平成7年国勢調査協和町実施本部長)、平間課長、亀田主事

——協和町の特長は。

大嶋助役：協和町は「紅こだま」すいかの産地として全国有数であり、今後は工業団地も視野に入れて一層の発展を目指しています。

武者行列が闊歩する小栗判官祭は町を挙げてのお祭りです。また、21世紀へむけての「人づくり」に大いに力を入れています。

——課の雰囲気はいかがですか。

鈴木：みんな明るく、年も気持ちも若い課です。課長は食へのこだわりを持っており、課長宅でのバーベキュー・パーティは毎回大好評です。

——趣味は。

田中：<sup>フルトライトフレーション</sup>超軽量動力機。飛行機の一種で、実際に空を飛ぶと、爽快感と恐怖感とが背中合わせです。

亀田：バドミントン。週3回の練習を、その後の親睦会と合わせていつも楽しみにしています。

——よく読まれる本は。

田中：週刊少年ジャンプ歴20年。現在の一押しはストーリー性のある『ジョジョの奇妙な冒険』。

亀田：藤本ひとみの『まんが家マリナ』シリーズ。美しいラブストーリーで、いつも枕は涙で一杯。

——今、一番大切にしているものは。

田中：夢。これ以上はヒ・ミ・ツ。

亀田：ペットのかおるちゃん。雌8歳の犬です。



# 【新着資料案内】 【新着資料案内】

この資料は、平成7年8月中に行政情報センター・統計資料コーナーに到着した主なものです。ご利用下さい。  
 行政情報センター 本庁舎地下1階 TEL 029-221-8111(内線 2238・2239)

行政資料名	発行所(者)	行政資料名	発行所(者)
<b>中央省庁関係</b>		<b>県内市町村関係</b>	
円高と価格破壊に対応する日本企業	経済企画庁	県地方労働委員会年報 平成6年版	地方労働委員会事務局
農業構造動態調査報告書 基本構造	農林水産省	県議会定例会会議録 平成7年 第2回	県議会事務局
〃 果樹部門構造	〃	<b>都道府県関係</b>	
石油等消費動態統計年報 平成6年	通商産業省	統計ひたちおおた 平成7年版	常陸太田市
建設総合統計年度報 平成6年度	建設省	統計から見たみわ 平成6年版	美和村
建築統計年報 平成7年度版	〃	でじまの自然	出島村
<b>茨城県関係</b>		<b>都道府県関係</b>	
ライフプラン実施計画 平成7年度	職員課	秋田県の市町村民所得 平成4年度	秋田県
市町村公営企業財政実態資料 平成6年度	地方課	グラフで見る彩の国さいたま 平成6年度	埼玉県
コンピュータのあゆみ No. 25	情報システム課	岐阜県統計書 平成6年	岐阜県
主要事業の概要 平成7年度	企画調整課	鳥取県勢要覧 平成7年版	鳥取県
長期総合計画、茨城県地域計画編	〃	鳥取県の人口 平成6年	〃
統計からみた茨城 VOL. 26	統計課	島根県鉱工業生産指数 平成6年年間補正	島根県
一年のあゆみ 平成6年度	消費生活センター	山口県人口移動統計調査結果報告書 平成6年	山口県
事業概要 平成6年度	大宮地方福祉事業所	愛媛県統計年鑑 平成7年刊行 第44回	愛媛県
いばらき高齢白書	高齢福祉課	佐賀県統計年鑑 平成6年版	佐賀県
業務概要 平成6年度	笠間保健所	<b>会社・公社・団体等関係</b>	
事業概要 平成6年度	水海道保健所	業務統計年報 平成7年版	国民金融公庫
蚕業研究所研究報告 第3号	蚕業研究所	ライフスタイルモニタリング調査中間報告書 第2集	健康科学センター
蚕業研究所年報 平成6年度	〃	ひたちなか市の経済動態 No. 30	勝田商工会議所
家畜衛生事業成績書 平成6年度	県南家畜保健衛生所	電気事業年報 平成5年度	東京電力株式会社
茨城教育便覧 平成7年度	教育庁企画室	〃 平成6年度	〃

