

平成8年茨城県農業基本調査結果（その2）

— 調査結果（前月号のつづき） —

1 経営耕地面積

経営耕地面積は153,383haで、その内訳は田が91,781ha（構成比59.8%）、畑が53,376ha（同34.8%）、樹園地が8,226ha（同5.4%）である。前回と比較すると総経営耕地面積は、6,310ha、4.0%減

少した。特に、桑園が63.4%、稲以外の作物だけを作った田が34.6%と高い減少率を示している。

農地1戸当たりの耕地面積は、1.11haである。また、耕作放棄地のある農家数は18,246戸、放棄地面積は4,651haとなった。（表-1）

表-1 経営耕地面積

単位 実数・増減数：戸，ha
構成比・増減率：%

区 分	総経営耕地面積	田							畑			
		農家数	面積計	普通田	陸田	稲以外の作物だけを作った田	過去1年間全く作付けしなかった田	農家数	面積計	普通畑	牧草だけを継続して作った畑	
実数	平成5年	159,693	134,605	94,669	73,629	7,119	7,607	6,314	123,532	55,412	44,553	1,776
	平成8年	153,383	127,780	91,781	74,416	6,904	4,972	5,489	115,344	53,376	41,524	1,957
増減数	平5～平8	△6,310	△6,825	△2,888	787	△215	△2,635	△825	△8,188	△2,036	△3,029	181
増減率	$\frac{平8-平5}{平5}$	△4.0	△5.1	△3.1	1.1	△3.0	△34.6	△13.1	△6.6	△3.7	△6.8	10.2
構成比	平成5年	100.0	-	59.3	46.1	4.5	4.8	4.0	-	34.7	27.9	1.1
	平成8年	100.0	-	59.8	48.5	4.5	3.2	3.6	-	34.8	27.1	1.3

区 分	畑	樹 園 地							農家1戸当たりの耕地面積	耕作放棄地	
		農家数	面積計	果樹園	茶園	桑園	その他の樹園地	農家数		面積	
実数	平成5年	9,083	24,872	9,612	7,250	387	1,272	703	1.09	16,315	3,699
	平成8年	9,895	21,578	8,226	6,855	345	466	559	1.11	18,246	4,651
増減数	平5～平8	812	△3,294	△1,386	△395	△42	△806	△144	-	-	-
増減率	$\frac{平8-平5}{平5}$	8.9	△13.2	△14.4	△5.4	△10.9	△63.4	△20.5	-	-	-
構成比	平成5年	5.7	-	6.0	4.5	0.2	0.8	0.5	-	-	-
	平成8年	6.5	-	5.4	4.5	0.2	0.3	0.4	-	-	-

2 経営耕地面積規模別農家数及び面積

経営耕地面積を規模別をみると、前回と比較して農家数、面積とも3.0ha以上の各階層で増加しており、特に5.0ha以上層では、農家数で29.9%、面

積は33.0%の増加率となった。

一方、0.1～3.0haまでの各階層では、減少傾向にあり、特に1.0～3.0haの各階層では、農家数、面積とも5.0%を超える減少率となった。(表－2)

表－2 経営耕地面積規模別農家数及び面積

単位 実数・増減数：戸，ha
構成比・増減率：%

区 分		総 数	0.1ha未満 (例外規定)	0.1～0.3	0.3～0.5	0.5～1.0	
実 数	農家数	平成 5 年	145,935	218	21,473	20,954	40,167
		平成 8 年	138,551	169	20,938	20,301	38,441
面 積	面 積	平成 5 年	159,693	4	4,137	8,061	28,751
		平成 8 年	153,383	2	4,034	7,793	27,454
増減数	農家数	平 5 ～ 平 8	△7,384	△49	△535	△653	△1,726
	面 積	平 5 ～ 平 8	△6,310	△2	△103	△268	△1,297
増減率	農家数	$\frac{(\text{平}8 - \text{平}5)}{\text{平}5}$	△5.1	△22.5	△2.5	△3.1	△4.3
	面 積	$\frac{(\text{平}8 \sim \text{平}5)}{\text{平}5}$	△4.0	△50.0	△2.5	△3.3	△4.5
構成率	農家数	平成 5 年	100.0	0.2	14.7	14.4	27.5
		平成 8 年	100.0	0.1	15.1	14.7	27.7
	面 積	平成 5 年	100.0	0.0	2.6	5.0	18.0
		平成 8 年	100.0	0.0	2.6	5.1	17.9

区 分		1.0～1.5	1.5～2.0	2.0～3.0	3.0～5.0	5.0ha以上	
実 数	農家数	平成 5 年	26,775	16,913	13,664	4,720	1,051
		平成 8 年	24,436	15,369	12,675	4,857	1,365
面 積	面 積	平成 5 年	32,551	28,843	32,299	16,985	8,062
		平成 8 年	29,618	26,196	30,006	17,558	10,721
増減数	農家数	平 5 ～ 平 8	△2,339	△1,544	△989	137	314
	面 積	平 5 ～ 平 8	△2,933	△2,647	△2,293	573	2,659
増減率	農家数	$\frac{(\text{平}8 - \text{平}5)}{\text{平}5}$	△8.7	△9.1	△7.2	2.9	29.9
	面 積	$\frac{(\text{平}8 \sim \text{平}5)}{\text{平}5}$	△9.0	△9.2	△7.1	3.4	33.0
構成率	農家数	平成 5 年	18.3	11.6	9.4	3.2	0.7
		平成 8 年	17.6	11.1	9.1	3.5	1.0
	面 積	平成 5 年	20.4	18.1	20.2	10.6	5.1
		平成 8 年	19.3	17.1	19.6	11.4	7.0

3 経営耕地面積規模別農家数 (主副業別・地域別)

経営耕地面積を主副業別にみると、主業農家では2.0ha以上の農家が46.1%を占め、0.5ha未満の農家は4.3%となっている。副業的農家では、0.5ha未満の農家が43.1%を占める反面、2.0ha以上の農家が3.9%を占めている。(表-3, 図-1)

地域別にみると、農家1戸当たりの耕作面積は、県南地域が1.28haと最も広がっている。(表-4, 図-2)

図-1 経営耕地面積規模別農家数構成比(主副業別)

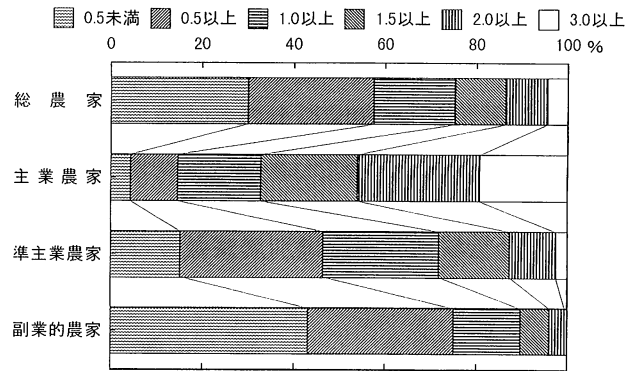


表-3 主副業別経営耕地面積規模別農家数

区分	総数	単位：戸					
		0.5ha未満	0.5～1.0	1.0～1.5	1.5～2.0	2.0～3.0	3.0ha以上
総農家	138,551	41,408	38,441	24,436	15,369	12,675	6,222
主業農家	25,854	1,116	2,656	4,695	5,464	6,933	4,990
準主業農家	29,673	4,483	9,290	7,565	4,575	3,010	750
副業的農家	83,024	35,809	26,495	12,176	5,330	2,732	482

図-2 経営耕地面積規模別農家数構成比(地域別)

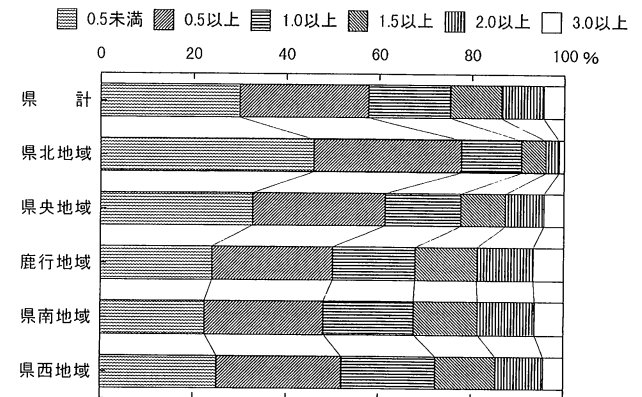


表-4 地域別経営耕地面積規模別農家数

区分	総数	単位：戸							農家1戸当たり耕地面積
		0.5ha未満	0.5～1.0	1.0～1.5	1.5～2.0	2.0～3.0	3.0ha以上		
県計	138,551	41,408	38,441	24,436	15,369	12,675	6,222	1.11	
県北地域	28,286	12,986	9,004	3,672	1,496	804	324	0.71	
県央地域	24,379	7,994	6,953	3,980	2,357	2,025	1,070	1.06	
鹿行地域	14,964	3,612	3,873	2,666	1,997	1,820	996	1.28	
県南地域	36,545	8,199	9,359	7,136	5,039	4,497	2,315	1.30	
県西地域	34,377	8,617	9,252	6,982	4,480	3,529	1,517	1.19	

4 経営耕地面積規模別にみた借入耕地のある農家数と面積

借入耕地のある農家数は、前回と比較して6,225戸、19.0%減少して26,584戸となったが、面積は346ha、2.2%増加して16,013haとなった 経営耕地面積規模別にみると農家数、面積とも3.0ha以上の

各階層で増加傾向にある。

総農家数に対する借入耕地のある農家数の比率は、経営耕地面積規模が大きくなるほど高くなっている。また、総経営耕地面積に対する借入耕地面積の比率は、3.0～5.0haでは18.9%、5.0ha以上では、45.9%の高率となっている。(表－5)

表－5 経営耕地面積規模別にみた借入耕地のある農家数と面積

単位 実数・増減数：戸，ha
構成比・増減率：%

区 分		総 数	0.1ha	0.1～0.3	0.3～0.5	0.5～1.0	1.0～1.5	1.5～2.0	2.0～3.0	3.0～5.0	5.0ha	
			未満 (例外規定)									以上
実 数	農家数	平成 5 年	32,809	8	1,795	2,785	7,687	7,043	5,189	5,012	2,475	815
		平成 8 年	26,584	1	1,455	2,201	5,988	5,304	3,875	4,234	2,484	1,042
	面 積	平成 5 年	15,667	0.3	184	398	1,543	2,009	1,984	3,002	3,066	3,481
		平成 8 年	16,013	0	151	335	1,275	1,624	1,617	2,765	3,324	4,921
増減数	農家数	平 5 ～ 平 8	△6,225	△7	△340	△584	△1,699	△1,739	△1,314	△778	9	227
	面 積	平 5 ～ 平 8	346	△0.3	△33	△63	△268	△385	△367	△237	258	1,440
増減率	農家数	$\frac{(\text{平}8 - \text{平}5)}{\text{平}5}$	△19.0	△87.5	△18.9	△21.0	△22.1	△24.7	△25.3	△15.5	0.4	27.9
	面 積	$\frac{(\text{平}8 - \text{平}5)}{\text{平}5}$	2.2	△100.0	△17.9	△15.8	△17.4	△19.2	△18.5	△7.9	8.4	41.4
構成比	農家数	平成 5 年	100.0	0.0	5.5	8.5	23.4	21.5	15.8	15.3	7.5	2.5
		平成 8 年	100.0	0.0	5.5	8.3	22.5	20.0	14.6	15.9	9.3	3.9
	面 積	平成 5 年	100.0	0.0	1.2	2.5	9.8	12.8	12.7	19.2	19.6	22.2
		平成 8 年	100.0	0.0	0.9	2.1	8.0	10.1	10.1	17.3	20.8	30.7
総農家数に対する借入耕地のある農家数の比率	平成 5 年	22.5	3.7	8.4	13.3	19.1	26.3	30.7	36.7	52.4	77.5	
	平成 8 年	19.2	0.6	6.9	10.8	15.6	21.7	25.2	33.4	51.1	76.3	
総経営耕地面積に対する借入耕地面積の比率	平成 5 年	9.8	7.5	4.4	4.9	5.4	6.2	6.9	9.3	18.1	43.2	
	平成 8 年	10.4	0.0	3.7	4.3	4.6	5.5	6.2	9.2	18.9	45.9	

■ 調査から

5 過去1年間の延収穫面積（露地栽培）

総収穫面積は、前回と比較して4,423ha、3.3%減少して130,845haとなった。作物の類別にみると減少した作物が多く、特に麦類、豆類の減少率が高い。増加した作物は花き・庭木類、野菜類、工

芸作物である。（表－6）

主要作物の収穫農家数、面積、販売農家数は（表－7）に示すとおりである。水稻の収穫面積は80,949haで、収穫農家数123,480戸に対し、販売農家数は96,402戸であった。（表－7）

表－6 作物の類別収穫面積

単位 実数・増減数：ha
構成比・増減率：%

区 分		計	稲	麦類	いも類	豆類	工芸作物	野菜類	花き・庭木類	飼料作物
実数	平成5年	135,268	85,262	9,026	5,700	3,866	3,611	18,832	5,790	3,181
	平成8年	130,845	84,973	5,817	5,317	2,612	3,803	18,889	6,983	2,451
増減数	平5～平8	△4,423	△289	△3,209	△383	△1,254	192	57	1,193	△730
増減率	$\frac{(\text{平8}-\text{平5})}{\text{平5}}$	△3.3	△0.3	△35.6	△6.7	△32.4	5.3	0.3	20.6	△22.9
構成比	平成5年	100.0	63.0	6.7	4.2	2.9	2.7	13.9	4.3	2.3
	平成8年	100.0	64.9	4.4	4.1	2.0	2.9	14.4	5.3	1.9

表－7 主要作物の収穫農家数と面積及び販売農家数

単位 農家数：戸
面積：ha

区 分		水稻	小麦	さつまいも	らっかいせ	たばこ	だいこん	こぼう	結球レタス
収穫農家数	平成5年	129,336	14,619	27,460	10,170	1,662	97,121	22,034	8,532
	平成8年	123,480	7,969	28,159	7,781	1,354	81,171	15,889	7,797
収穫面積	平成5年	80,507	5,586	4,920	1,182	1,706	1,591	1,107	1,562
	平成8年	80,949	3,337	4,425	782	1,544	1,246	977	1,629
販売農家数	平成5年	101,192	13,039	8,701	4,125	1,577	5,141	3,606	3,002
	平成8年	96,402	6,661	7,087	2,606	1,854	3,687	2,357	2,477

区 分		はくさい	きゃべつ	ねぎ	メロン	すいか	れんこん	芝
収穫農家数	平成5年	89,562	42,538	89,859	3,544	16,009	1,922	6,098
	平成8年	79,893	40,067	79,830	3,011	13,586	1,665	3,563
収穫面積	平成5年	3,115	1,276	1,315	857	513	1,536	4,119
	平成8年	3,326	1,396	1,459	735	439	1,524	1,928
販売農家数	平成5年	6,233	4,480	5,682	1,563	1,168	1,671	5,500
	平成8年	5,642	4,224	5,477	1,221	932	1,490	3,563

6 果樹栽培農家数と栽培面積

果樹栽培農家数は、前回と比較して1,857戸、8.2%減少して20,817戸となり、栽培面積も414ha、5.7%減少して6,835haとなった。種類別にみると、り

んごが栽培農家数で24.6%、栽培面積で20.7%増加している。

構成比をみると、くりの割合が高く、栽培農家数の54.0%、栽培面積では60.3%を占めている。
(表-8)

表-8 果樹栽培農家数と栽培面積

単位 実数：増減数：戸，ha
構成比：増減率：%

区 分		総 数 (延農家数)	く り	な し	か き	も も	
実 数	栽 培 農家数	平成 5 年	22,674	12,425	2,810	1,509	70
		平成 8 年	20,817	11,251	2,584	1,433	72
	栽 培 面 積	平成 5 年	7,249	4,412	1,595	293	7
		平成 8 年	6,835	4,124	1,518	280	8
増減数	栽 培 農家数	平 5 ~ 平 8	△1,857	△1,174	△226	△76	2
	栽 培 面 積	平 5 ~ 平 8	△414	△288	△77	△13	1
増減率	栽 培 農家数	$\frac{(\text{平}8 - \text{平}5)}{\text{平}5}$	△8.2	△9.4	△8.0	△5.0	2.9
	栽 培 面 積	$\frac{(\text{平}8 - \text{平}5)}{\text{平}5}$	△5.7	△6.5	△4.8	△4.4	14.3
構成比	栽 培 農家数	平成 5 年	100.0	54.8	12.4	6.7	0.3
		平成 8 年	100.0	54.0	12.4	6.9	0.3
	栽 培 面 積	平成 5 年	100.0	60.9	22.0	4.0	0.1
		平成 8 年	100.0	60.3	22.2	4.1	0.1

区 分		ぶ どう	み か ん	り ん ご	う め	そ の 他	
実 数	栽 培 農家数	平成 5 年	671	116	342	3,659	1,072
		平成 8 年	623	104	426	3,441	883
	栽 培 面 積	平成 5 年	254	19	87	423	159
		平成 8 年	236	16	105	411	138
増減数	栽 培 農家数	平 5 ~ 平 8	△48	△12	84	△218	△189
	栽 培 面 積	平 5 ~ 平 8	△18	△3	18	△12	△21
増減率	栽 培 農家数	$\frac{(\text{平}8 - \text{平}5)}{\text{平}5}$	△7.2	△10.3	24.6	△6.0	△17.6
	栽 培 面 積	$\frac{(\text{平}8 - \text{平}5)}{\text{平}5}$	△7.1	△15.8	20.7	△2.8	△13.2
構成比	栽 培 農家数	平成 5 年	3.0	0.5	1.5	16.1	4.7
		平成 8 年	3.0	0.5	2.0	16.5	4.2
	栽 培 面 積	平成 5 年	3.5	0.3	1.2	5.8	2.2
		平成 8 年	3.5	0.2	1.5	6.0	2.0

■ 調査から

7 しいたけ栽培農家数と保有ほだ木本数

しいたけ栽培農家数は、前回と比較して534戸、30.2%減少して1,234戸となった。1戸当たりの保有ほだ木本数は、74.7百本である。(表-9)

8 施設園芸

施設園芸のある農家数は、前回と比較して398戸、4.7%減少して8,103戸となった。一方、施設面積は15,511a、5.7%増加して285,433aとなったため、1戸当たりの施設面積は、3.4a増加して35.2aとなった。(表-10)

また、作物別に収穫面積をみると、メロンが151,892aと最も多く、次いでトマトの53,453aとなっている。(表-11)

表-9 しいたけ栽培農家数と保有ほだ木本数

単位 実数・増減数：戸，百本
増減率：%

区 分		しいたけ栽培農家数	保有ほだ木本数	1戸当たりの保有ほだ木本数
	平成8年	1,234	92,206	74.7
増減数	平5～平8	△534	△3,665	20.5
増減率	$\frac{(\text{平}8 - \text{平}5)}{\text{平}5}$	△30.2	△3.8	37.8

表-10 施設園芸のある農家数と施設面積

単位 実数・増減数：戸，a
構成比・増減率：%

区 分		施設園芸のある農家数	施設面積	1戸当たりの施設面積	ハウス（加温）		ハウス（無加温）		ガラス（加温）		ガラス（無加温）	
					農家数	面積	農家数	面積	農家数	面積	農家数	面積
実数	平成5年	8,501	269,922	31.8	2,648	55,747	6,637	210,557	220	3,090	40	528
	平成8年	8,103	285,433	35.2	2,759	60,988	6,189	220,771	215	3,097	39	578
増減数	平5～平8	△398	15,511	3.4	111	5,241	△448	10,214	△5	7	△1	50
増減率	$\frac{(\text{平}8 - \text{平}5)}{\text{平}5}$	△4.7	5.7	10.7	4.2	9.4	△6.8	4.9	△2.3	0.2	△2.5	9.5
構成比	平成5年	—	100.0	—	—	20.7	—	78.0	—	1.1	—	0.2
	平成8年	—	100.0	—	—	21.4	—	77.3	—	1.1	—	0.2

表-11 施設園芸の作物別収穫面積

単位 農家数：戸
面積：%

区 分	計	トマト	なす	きゅうり	ピーマン	いちご	メロン	すいか	切花	鉢もの	枝もの	その他	
農家数	平成5年	12,610	2,442	443	1,761	1,145	963	2,683	761	381	291	28	1,712
	平成8年	12,076	2,472	381	1,492	1,118	877	2,497	706	409	295	19	1,810
延面積	平成5年	355,087	47,132	1,493	30,527	42,911	18,897	139,305	20,421	7,614	5,996	212	40,578
	平成8年	378,317	53,453	1,622	25,883	40,296	19,339	151,892	21,007	8,470	6,927	287	49,140

9 家畜・家さん及び掃立卵量（養蚕）

家畜・家さんの飼養農家数は、前回と比較していずれも減少した。また、飼養頭羽数も、すべて

減少した。飼養農家1戸当たりの飼養頭羽数は、いずれも増加し経営規模は大きくなった。

養蚕農家は、前回と比較して827戸、67.5%減少して398戸となった。（表-12）

表-12 家畜・家さん及び掃立卵量

単位 実数・増減数：戸，頭，羽，箱
構成比・増減率：%

区 分		乳用牛	肉用牛	豚	鶏	ブロイラー	掃立卵量 (養蚕)	
実 数	飼養農家数	平成5年	1,240	2,495	1,687	662	117	1,225
		平成8年	1,056	1,926	1,043	527	99	398
	飼養頭羽数	平成5年	44,249	40,164	473,117	2,756,720	5,756,000	14,573
		平成8年	41,423	40,155	417,609	2,345,300	5,127,400	3,826
増 減 数	飼養農家数	平5～平8	△184	△569	△644	△135	△18	△827
	飼養頭羽数	平5～平8	△2,826	△9	△55,508	△411,420	△628,600	△10,747
増 減 率	飼養農家数	$\frac{(\text{平}8 - \text{平}5)}{\text{平}5}$	△14.8	△22.8	△38.2	△20.4	△15.4	△67.5
	飼養頭羽数	$\frac{(\text{平}8 - \text{平}5)}{\text{平}5}$	△6.4	0	△11.7	△14.9	△10.9	△73.7
飼養農家1 戸当たりの 飼養頭羽数	平成5年	35.7	16.1	280.4	4,164.2	49,196.6	11.9	
	平成8年	39.2	20.8	400.4	4,450.3	51,792.0	9.6	

注) 1. ブロイラーについては、調査期日前1年間の出荷羽数である。
2. この結果は農家のみの数値であり、農家以外の農業事業者は含まない。

■ 調査から

10 農業用機械

農業用機械所有台数（数戸共有を除く）を前回

と比較すると、動力耕うん機、米麦用乾燥機、自走式動力脱穀機は減少したが、他の機械については、いずれも増加している。（表-13）

表-13 農業用機械所有台数（数戸所有を除く）

単位 実数・増減数：台
増減率：%

区 分		動 力 耕うん機	農 用 トラクター	乗 用 型 スピード スプレーヤー	動 力 田 植 機	米 麦 用 乾 燥 機	自 走 式 動 力 脱 穀 機	コンバイン (自脱型)	農 用 トラック
実 数	平 成 5 年	90,111	73,433	2,435	76,710	49,978	21,080	44,250	75,595
	平 成 8 年	77,937	80,034	2,450	77,880	47,436	19,431	44,830	94,567
増減数	平 5 ~ 平 8	△12,174	6,601	15	1,170	△2,542	△1,649	580	18,972
増減率	$\frac{(\text{平}8 - \text{平}5)}{\text{平}5}$	△13.5	9.0	0.6	1.5	△5.1	△7.8	1.3	25.1

11 農業年雇と農業臨時雇

農業年雇、農業臨時雇とも、前回と比較して農家数、実人数とも増加した。（表-14）

表-14 農業年雇と農業臨時雇

単位 実数・増減数：戸，人
増減率：%

区 分		農 業 年 雇		農 業 臨 時 雇	
		雇い入れた 農 家 数	実 人 数	雇い入れた 農 家 数	実 人 数
実 数	平 成 5 年	431	942	6,395	429,896
	平 成 8 年	759	2,912	7,462	481,633
増減数	平 5 ~ 平 8	328	1,970	1,067	51,737
増減率	$\frac{(\text{平}8 - \text{平}5)}{\text{平}5}$	76.1	209.1	16.7	12.0

12 農作業をよそに請負させた農家数及び面積

農作業を委託した実農家数は、前回と比較して4,770戸、7.2%増加して70,732戸となり、総農家数の51.1%を占めている。また、すべての水稲作業を委託した農家数は232戸、5.9%減少して3,702

戸となった。

請負させた面積を作業別にみると、「乾燥・調製」が農家数で58,025戸、面積で25,243haと最も多く、次いで「稲刈り・脱穀」の順となっている。また、「水稲作以外」は農家数、面積ともそれぞれ19.4%、16.3%減少し、「耕起・代かき」は面積が0.4%減少した。(表-15, 表-16)

表-15 農作業をよそに請負させた農家数

単位 実数・増減数：戸
構成比・増減率：%

区 分		総農家数	農作業委託農家数	すべての水稲作業を委託	水稲作以外
実数	平成5年	145,935	65,962	3,934	4,212
	平成8年	138,551	70,732	3,702	3,394
増減数	平5～平8	△7,384	4,770	△232	△818
増減率	$\frac{(\text{平}8 - \text{平}5)}{\text{平}5}$	△5.1	7.2	△5.9	△19.4
構成比	平成5年	—	45.2	2.7	2.9
	平成8年	—	51.1	2.7	2.4

表-16 農作業をよそに請負させた面積（農作業別）

単位 実数・増減数：戸, ha
増減率：%

区 分		育 苗	耕起・代かき	田 植	防 除	稲刈り・脱穀	乾燥・調製	水稲作以外	
実数	農家数	平成5年	33,538	36,555	29,683	5,727	47,016	54,371	4,212
		平成8年	36,185	36,750	31,364	5,984	51,820	58,025	3,394
	面積	平成5年	11,666	13,326	10,313	2,179	18,730	23,035	1,483
		平成8年	12,601	13,268	11,004	2,452	21,309	25,243	1,241
増減数	農家数	平5～平8	2,647	195	1,681	257	4,804	3,654	△818
	面積	平5～平8	935	△58	691	273	2,579	2,208	△242
増減率	農家数	$\frac{(\text{平}8 - \text{平}5)}{\text{平}5}$	7.9	0.5	5.7	4.5	10.2	6.7	△19.4
	面積	$\frac{(\text{平}8 - \text{平}5)}{\text{平}5}$	8.0	△0.4	6.7	12.5	13.8	9.6	△16.3