

平成8年工業統計調査結果（速報）

調査結果

1. 概況

製造品出荷額等が2年連続の増加へ

平成8年工業統計調査による本県の従業者4人以上の事業所における製造品出荷額等は、11兆2047億円で前年と比較して2219億円（対前年比2.0%）増加した。

製造品出荷額等の上位3位までの業種をみると、電機（構成比20.6%）、機械（同15.7%）、化学（同11.0%）の順で全体の47.3%と約半数を占めているが、この3業種の対前年構成比は1.5%減少した。

規模別では、従業者数30～299人の中規模事業所で1372億円（対前年比3.4%）、4～29人の小規模事業所で365億円（同3.3%）、300人以上の大規模事業所では、482億円（同0.8%）それぞれ増加した。

地域別では、県央地域で335億円（対前年比5.5%）、鹿行地域で886億円（同4.8%）、県西地域で1093億円（同4.4%）、県南地域で834億円（同2.7%）増加したが、県北地域で930億円（同△3.1%）減少した。

事業所数は2年ぶり減少

従業者4人以上の事業所数は、8868事業所で前年と比較して284事業所（対前年比△3.1%）減少した。

従業者数は5年ぶりに増加

従業者4人以上の事業所における従業者数は、30万3001人で前年と比較して583人（対前年比0.2%）増加した。

付加価値額は3年ぶりの減少

付加価値額（従業者4～29人の事業所については粗付加価値額）は、4兆45億円となり、前年と比較して252億円（対前年比△0.6%）減少した。

有形固定資産投資総額は3年ぶりの減少

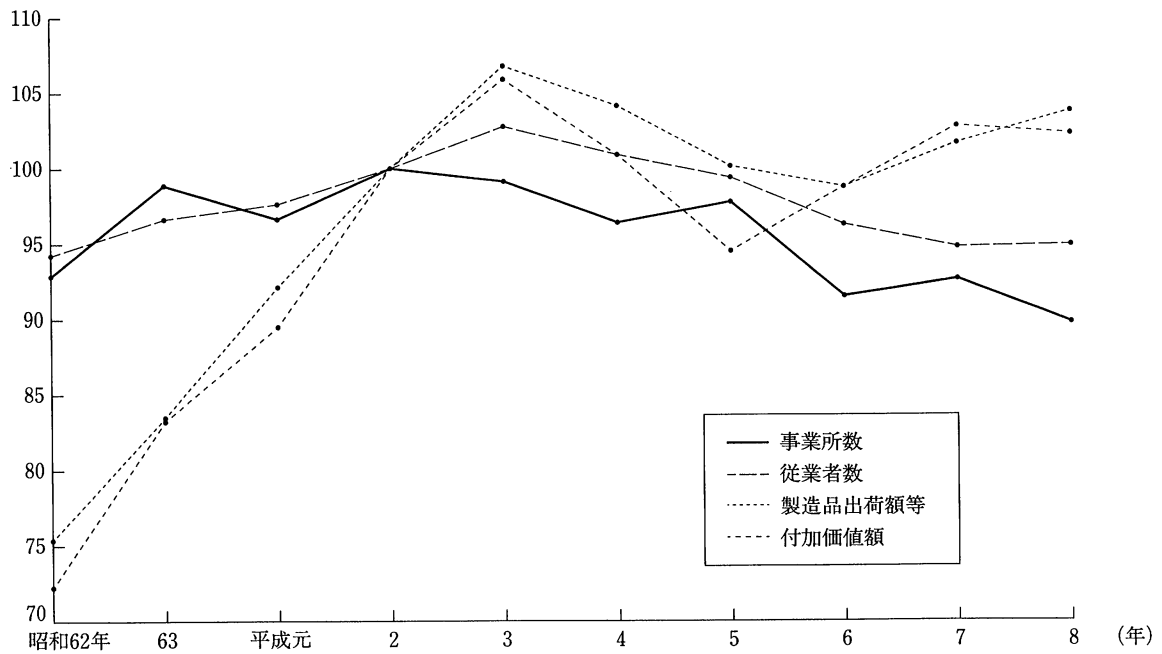
従業者30人以上の事業所における有形固定資産投資総額（設備投資を含む。）は、4959億円で前年と比較して1055億円（対前年比△17.5%）減少した。

第1表 工業統計調査の主要項目

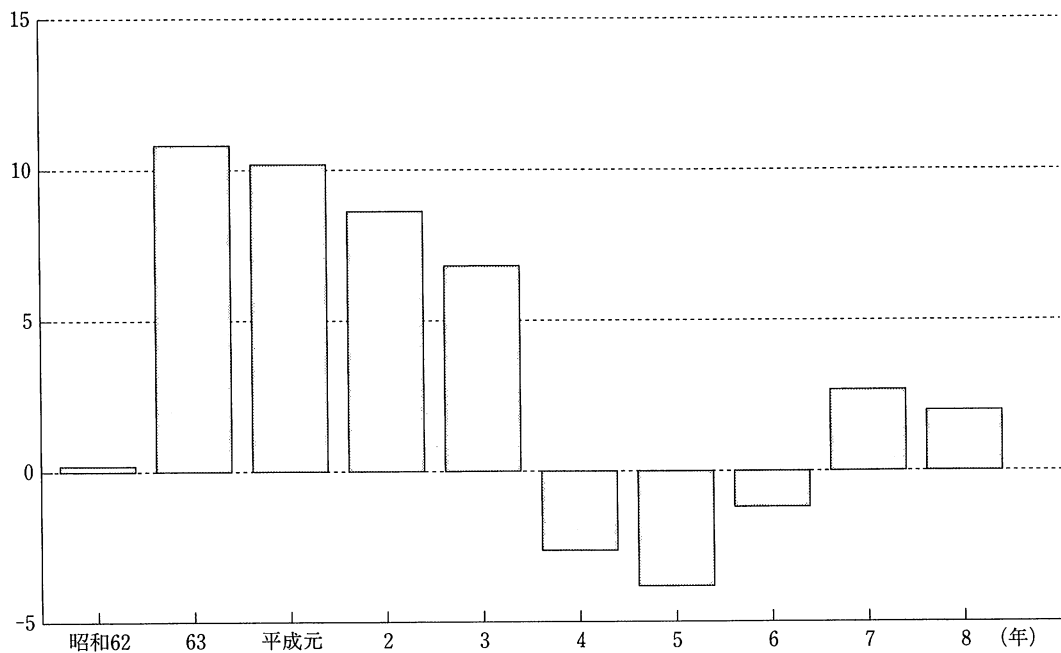
（単位：所，人，億円）

区 分	7 年	8 年	増 減 数	増 加 率（%）
事業所数（従業者4人以上）	9,152	8,868	△ 284	△ 3.1
従業者数（従業者4人以上）	302,418	303,001	583	0.2
製造品出荷額等（従業者4人以上）	109,828	112,047	2,219	2.0
付加価値額（従業者数30人以上）＋粗付加価値額（従業者数4～29人）	40,297	40,045	△ 252	△ 0.6
有形固定資産投資総額（従業者数30人以上の事業所）	6,014	4,959	△1,055	△17.5

第1図 年次別本県工業の推移



製造品出荷額等対前年増加率 (%)



2 事業所数

事業所数は8868事業所で 前年と比較して284事業所（対前年比△3.1％）減少した。

業種別にみると、増加したのは家具7事業所（同3.5％）、ゴム4事業所（同3.1％）、化学5事業所（同2.9％）等6業種25事業所である。一方減少したのはなめし革13事業所（同△10.8％）、窯業・土石78事業所（同△8.5％）、非鉄12事業所（同△8.3％）等14業種309事業所である。構成比の高い業種は、食料が12.2％（1084事業所）、次いで金属11.7％（1036事業所）、電機11.4％（1009事業所）の順となり、この3業種で県内事業所の3分の1以上を占める。

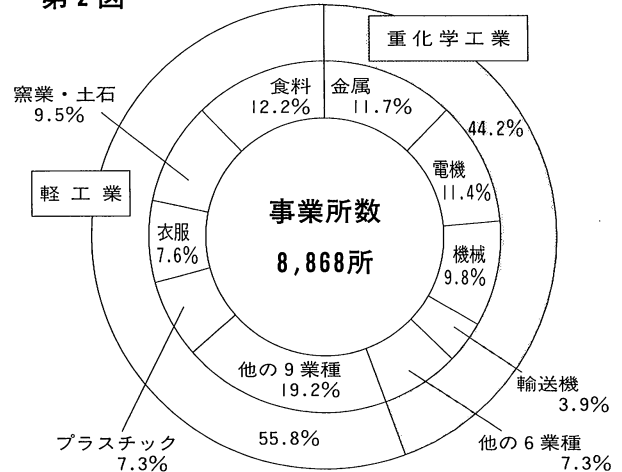
部門別では、重化学工業は3917事業所（構成比44.2％）で前年に対して105事業所（対前年比△2.6％）、軽工業は4951事業所（構成比55.8％）で179事業所（対前年比△3.5％）それぞれ減少した。

規模別では、従業者4～29人の小規模事業所は7180事業所（構成比81.0％）、30～299人の中規模事業所は1563事業所（同17.6％）、300人以上の大規模事業所は125事業所（同1.4％）である。前年と比較すると中規模事業所で35事業所（対前年比2.3％）、大規模事業所で3事業所（同2.5％）増加したが、小規模事業所で322事業所（同△4.3％）減少した。

地域別では、県北地域2069事業所（構成比23.3％）、県央地域1252事業所（同14.1％）、鹿行地域689事業所（同7.8％）、県南地域1926事業所（同21.7％）、県西地域2932事業所（同33.1％）である。前年と比較すると鹿行地域で4事業所（対前年比0.6％）、県南地域で9事業所（同0.5％）増加したものの、県西地域で150事業所（同4.9％）、県央地域で60事業所（同△4.6％）、県北地域で87事業所（同△4.0％）減少した。

市町村別では、日立市の640事業所が最も多く、次いで水戸市の382事業所、ひたちなか市の346事業所となっている。（第2図）

第2図



3 従業者数

従業者数は30万3001人で、前年と比較して583人（対前年比0.2％）増加した。

業種別にみると増加したのは、印刷493人（同8.3％）、木材304人（同7.2％）、紙製品413人（同6.5％）等11業種6510人である。一方減少したのは、なめし革165人（同△10.8％）、鉄鋼1131人（同△10.0％）、電機3369人（同△5.1％）等11業種5927人である。構成比の高い業種は、電機20.8％（6万3029人）、機械13.9％（4万2221人）、食料11.6％（3万5018人）の順となっている。

部門別では、軽工業は12万1777人（構成比40.2％）で前年と比較して2145人（対前年比1.8％）増加したが、重化学工業は18万1224人（構成比59.8％）で1562人（対前年比△0.9％）減少した。

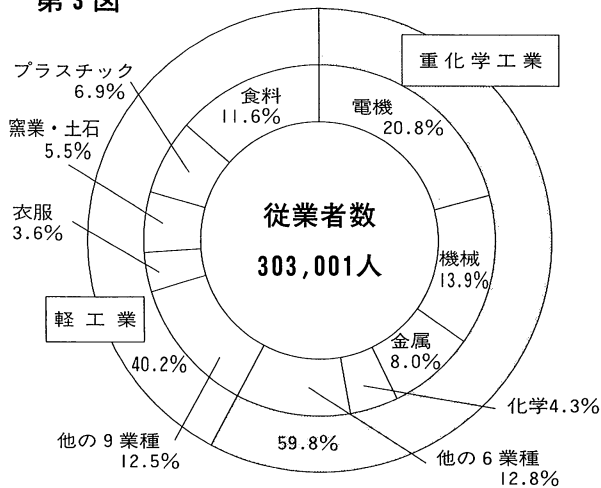
規模別では、従業者4～29人の小規模事業所は7万8505人（構成比25.9％）、30～299人の中規模事業所は12万4873人（同41.2％）、300人以上の大規模事業所は9万9623人（同32.9％）である。前年と

比較すると、中規模事業所で1750人(対前年比1.4%)、大規模事業所で461人(同0.5%)増加したが、小規模事業所で1628人(同△2.0%)減少した。

地域別では、県北地域8万7776人(構成比29.0%)、県央地域3万184人(同10.0%)、鹿行地域2万5438人(同8.4%)、県南地域7万5485人(同24.9%)、県西地域で8万4118人(同27.8%)である。前年と比較すると、県南地域で2706人(対前年比3.7%)、県央地域で373人(同1.3%)増加したが、県北地域で1473人(同△1.7%)、鹿行地域で284人(同△1.1%)、県西地域で739人(同△0.9%)それぞれ減少した。

市町村別では、日立市の3万5702人が最も多く、次いでひたちなか市の2万2694人、総和町の1万3967人となっている。(第3図)

第3図



4 製造品出荷額等

製造品出荷額等は11兆2047億円で、前年と比較して2219億円(対前年比2.0%)増加した。

業種別にみると増加したのは、石油・石炭3955億円(同24.3%)、木材195億円(同24.1%)、金属719億円(同11.5%)等15業種3884億円である。一方減少したのは、輸送機104億円(同△5.9%)、電

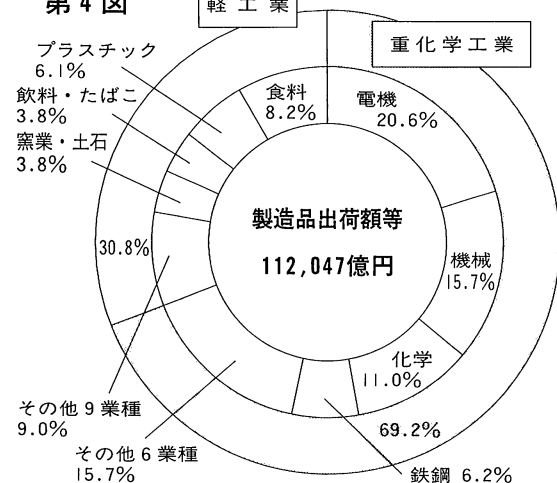
機1404億円(同△5.7%)、なめし革9億円(同△5.4%)等7業種1665億円である。構成比の高い業種は、電気20.6%(2兆3033億円)、機械15.7%(1兆7581億円)、化学11.0%(1兆2378億円)の順となっており、この3業種で47.3%を占めている。

部門別では、重化学工業は7兆7484億円(構成比69.2%)で前年と比較すると637億円(対前年比0.8%)、軽工業は3兆4563億円(構成比30.8%)で前年と比較して1582億円(対前年比4.8%)増加した。

規模別では、従業員300人以上の大規模事業所は5兆9299億円(構成比52.9%)、30~299人の中規模事業所は4兆1306億円(同36.9%)、4~29人の小規模事業所は1兆1442億円(同10.2%)である。前年と比較すると、中規模事業所で1372億円(対前年比3.4%)、小規模事業所で365億円(同3.3%)、大規模事業所で482億円(同0.8%)それぞれ増加した。

地域別では、県北地域2兆8625億円(構成比25.5%)、県央地域6457億円(同5.8%)、鹿行地域1兆9513億円(同17.4%)、県南地域3兆1398億円(同28.0%)、県西地域2兆6054億円(同23.3%)である。前年と比較すると、県北地域で930億円(対前年比△3.1%)と減少したが、県央地域で335億円(同5.5%)、鹿行地域で886億円(同4.8%)、県西

第4図



地域で1093億円(同4.4%), 県南地域で834億円(同2.7%) それぞれ増加した。

く、次いで神栖町の1兆809億円, ひたちなか市の8381億円となっている。(第4図)

市町村別では, 日立市の1兆3668億円が最も多

- 「製造品出荷額等」は, 平成8年1年間における製造品出荷額, 加工賃収入額, 修理料収入額, ぐず及び廃物の出荷額並びにその他の収入額の総額である。
- 「粗付加価値額」は, 次の算式による。
粗付加価値額 = 製造品出荷額等 - (原材料使用額等 + 内国消費税額)
- 「付加価値額」(従業者30人以上の事業所) は次の算式による。
付加価値額 = 生産額 - (原材料使用額等 + 内国消費税額 + 減価償却額)
生産額 = 製造品出荷額等 + (製造品年末在庫額 - 製造品年初在庫額)
+ (半製品仕掛品年末額 - 半製品仕掛品年初額)
- 「有形固定資産投資総額」(従業者30人以上の事業所) は次の算式による。
有形固定資産投資総額 = 新規取得額 + 建設仮勘定の増減額

第2表 産業中分類別 製造品出荷額等 (従業者4人以上)

産業中分類	製造品出荷額等 (万円)			
	7年	8年	構成比 (%)	対前年比 (%)
合計	1,098,280,762	1,120,471,306	100.0	102.0
12 食料	89,027,804	91,422,594	8.2	102.7
13 飲料・たばこ	43,278,278	42,603,604	3.8	98.4
14 繊維	2,400,087	2,346,889	0.2	97.8
15 衣服	6,216,625	6,277,863	0.6	101.0
16 木材	8,118,427	10,071,991	0.9	124.1
17 家具	10,676,093	11,320,441	1.0	106.0
18 紙製品	26,466,584	28,412,557	2.5	107.4
19 印刷	9,279,693	9,973,834	0.9	107.5
⑳ 化学	121,508,235	123,378,000	11.0	101.5
㉑ 石油・石炭	16,256,252	20,211,559	1.8	124.3
22 プラスチック	61,730,957	68,818,107	6.1	111.5
23 ゴム	12,746,095	12,116,511	1.1	95.1
24 なめし革	1,634,885	1,547,397	0.1	94.6
25 窯業・土石	39,882,854	42,116,967	3.8	105.6
㉒ 鉄鋼	69,238,746	69,332,564	6.2	100.1
㉓ 非鉄	56,097,173	58,137,043	5.2	103.6
㉔ 金属	62,357,205	69,545,191	6.2	111.5
㉕ 機械	169,377,974	175,810,559	15.7	103.8
㉖ 電機	244,368,101	230,331,219	20.6	94.3
㉗ 輸送機	17,467,030	16,428,025	1.5	94.1
㉘ 精密機	11,798,276	11,665,719	1.0	98.9
㉙ 武器	-	-	-	-
34 その他	18,353,388	18,602,672	1.7	101.4
重化学工業	768,468,992	774,839,879	69.2	100.8
軽工業	329,811,770	345,631,427	30.8	104.8

○印 重化学工業

5 粗付加価値額

粗付加価値額は4兆5292億円で前年と比較して835億円(対前年比1.9%)増加した。

業種別にみると増加したのは、石油・石炭28億円(同31.1%)、金属377億円(同13.2%)、機械716億円(同12.5%)等13業種1774億円である。一方減少したのは、なめし革10億円(同△14.6%)、輸送機65億円(同△8.3%)電機596億円(同△6.9%)等9業種938億円である。

部門別では、重化学工業は3兆1254億円(構成比69.0%)で前年と比較すると478億円(対前年比1.6%)、軽工業は1兆4038億円(構成比31.0%)で前年と比較して357億円(対前年比2.6%)増加した。

規模別では、従事者300人以上の大規模事業所は2兆2797億円(構成比50.3%)、30~299人の中規模

事業所は1兆7035億円(同37.6%)、4~29人の小規模事業所は5461億円(同12.1%)である。前年と比較すると、中規模事業所で481億円(対前年比2.9%)、大規模事業所で351億円(同1.6%)、小規模事業所で4億円(同0.1%)それぞれ増加した。地域別では、県北地域1兆1308億円(構成比25.0%)、県央地域2901億円(同6.4%)、鹿行地域8947億円(同19.8%)、県南地域1兆1744億円(同25.9%)、県西地域1兆392億円(同22.9%)である。前年と比較すると、県北地域で157億円(対前年比△1.4%)、鹿行地域で89億円(同△1.0%)減少したが、県央地域で220億円(同8.2%)、県南地域で711億円(同6.4%)、県西地域で150億円(同1.5%)増加した。

市町村別では、日立市の4946億円が最も多く、次いで神栖町の4399億円、ひたちなか市の3202億円となっている。(第3表)

第3表 産業中分類別 粗付加価値額(従業員4人以上)

産業中分類	粗付加価値額(万円)			
	7年	8年	構成比(%)	対前年比(%)
合計	444,572,256	452,924,336	100.0	101.9
12 食料	36,359,159	35,253,377	7.8	97.0
13 飲料・たばこ	11,622,022	10,875,461	2.4	93.6
14 繊維	816,525	812,001	0.2	99.4
15 衣服	3,730,831	3,725,104	0.8	99.8
16 木材	3,115,689	3,475,423	0.8	111.5
17 家具	4,134,628	4,497,024	1.0	108.8
18 紙製品	9,732,534	10,072,862	2.2	103.5
19 印刷	5,395,816	5,734,075	1.3	106.3
20 化学	69,458,883	68,921,596	15.2	99.2
21 石油・石炭	904,940	1,186,107	0.3	131.1
22 プラスチック	27,637,615	29,504,721	6.5	106.8
23 ゴム	5,046,148	5,461,117	1.2	108.2
24 なめし革	678,424	579,280	0.1	85.4
25 窯業・土石	21,086,502	22,836,998	5.0	108.3
26 鉄鋼	32,687,956	32,762,687	7.2	100.2
27 非金属	19,869,720	20,786,474	4.6	104.6
28 金属	28,601,518	32,373,029	7.1	113.2
29 機械	57,426,947	64,586,717	14.3	112.5
30 電機	86,306,575	80,342,572	17.7	93.1
31 輸送機	7,885,362	7,230,602	1.6	91.7
32 精密機器	4,618,019	4,350,972	1.0	94.2
33 武器	—	—	—	—
34 その他	7,456,443	7,556,137	1.7	101.3
重化学工業	307,759,920	312,540,756	69.0	101.6
軽工業	136,812,336	140,383,580	31.0	102.6

○印 重化学工業

6 付加価値額（従業者30人以上の事業所）

付加価値額は3兆4584億円で、前年と比較して256億円（対前年比△0.7%）減少した。

業種別にみると増加したのは、石油・石炭27億円（同385.9%）、木材41億円（同36.5%）、金属381億円（同18.9%）等13業種946億円である。一方減少したのは、飲料・たばこ153億円（同△17.3%）、

なめし革5億円（同△15.6%）、輸送機72億円（同13.0%）等9業種1202億円である。

部門別では、軽工業は9644億円（構成比27.9%）で前年と比較すると207億円（対前年比2.2%）増加したが、重化学工業は2兆4940億円（構成比72.1%）で前年と比較して463億円（対前年比△1.8%）減少した。（第4表）

第4表 産業中分類別 付加価値額（従業者30人以上）

産業中分類	付 加 価 値 額 (万円)			
	7 年	8 年	構成比 (%)	対前年比 (%)
合 計	348,396,856	345,841,572	100.0	99.3
12 食 料	26,535,229	25,145,308	7.3	94.8
13 飲料・たばこ	8,822,248	7,295,585	2.1	82.7
14 織 維	357,787	369,402	0.1	103.2
15 衣 服	1,925,426	1,995,024	0.6	103.6
16 木 材	1,137,530	1,552,428	0.4	136.5
17 家 具	2,854,687	3,176,386	0.9	111.3
18 紙 製 品	7,272,588	7,484,681	2.2	102.9
19 印 刷	2,955,696	3,356,093	1.0	113.5
⑳ 化 学	60,318,682	59,445,122	17.2	98.6
㉑ 石油・石炭	△358,589	△92,932	0.0	385.9
22 プラスチック	20,351,825	21,797,355	6.3	107.1
23 ゴ ム	3,955,575	4,220,771	1.2	106.7
24 なめし革	340,479	287,384	0.1	84.4
25 窯業・土石	12,158,020	13,859,122	4.0	114.0
㉒ 鉄 鋼	25,918,194	25,845,873	7.5	99.7
㉓ 非 鉄	16,592,928	16,942,042	4.9	102.1
㉔ 金 属	20,182,707	23,993,337	6.9	118.9
㉕ 機 械	48,767,487	47,872,071	13.8	98.2
㉖ 電 機	73,508,698	67,109,649	19.4	91.3
㉗ 輸 送 機	5,501,162	4,783,992	1.4	87.0
㉘ 精 機	3,592,340	3,499,368	1.0	97.4
㉙ 武 器	—	—	—	—
34 そ の 他	5,706,157	5,903,511	1.7	103.5
重 化 学 工 業	254,023,609	249,398,522	72.1	98.2
軽 工 業	94,373,247	96,443,050	27.9	102.2

○印 重化学工業

7 在庫額（従業者30人以上の事業所）

8年末現在の在庫額は1兆3787億円で、8年初現在の在庫額と比較して599億円（対前年比△4.2%）減少した。

業種別にみると増加したのは、精機225億円（同18.6%）、衣服4億円（同16.2%）、家具11億円（同

14.4%）等12業種288億円である。一方減少したのは、飲料・たばこ87億円（同△37.2%）、機械657億円（同△12.9%）、紙製品10億円（同△9.0%）等10業種887億円である。構成比の高い業種は、機械32.2%（4442億円）、電機21.1%（2913億円）、化学8.9%（1225億円）の順となっている。

部門別では、重化学工業は1兆1868億円（構成

比86.1%)で年初と比較すると551億円(対年初比△4.4%)、軽工業は1919億円(構成比13.9%)で

年初と比較して48億円(対年初比△2.4%)それぞれ減少した。(第5表)

第5表 産業中分類別 在庫別(従業者30人以上)

産業中分類	在庫額 (万円)			年末 /年初 (%)
	8年初	8年末	構成比 (%)	
合計	143,854,709	137,867,215	100.0	95.8
12 食料	3,565,996	3,968,748	2.9	111.3
13 飲料・たばこ	2,332,405	1,465,236	1.1	62.8
14 繊維	273,070	272,774	0.2	99.9
15 衣服	225,664	262,317	0.2	116.2
16 木材	457,826	432,372	0.3	94.4
17 家具	764,309	874,134	0.6	114.4
18 紙製品	1,141,315	1,038,416	0.8	91.0
19 印刷	327,340	326,045	0.2	99.6
⑳ 化学	12,426,204	12,246,872	8.9	98.6
㉑ 石油・石炭	2,849,291	3,232,522	2.3	113.5
22 プラスチック	4,682,266	4,797,335	3.5	102.5
23 ゴム	1,054,788	998,796	0.7	94.7
24 なめし革	224,040	235,773	0.2	105.2
25 窯業・土石	3,644,812	3,519,778	2.6	96.6
㉒ 鉄鋼	12,639,490	11,697,026	8.5	92.5
㉓ 非鉄鉄	6,866,368	7,149,433	5.2	104.1
㉔ 金属	7,756,431	8,715,577	6.3	112.4
㉕ 機械	50,989,814	44,417,772	32.2	87.1
㉖ 電機	28,832,729	29,129,326	21.1	101.0
㉗ 輸送機	614,949	651,578	0.5	106.0
㉘ 精密機器	1,210,911	1,436,335	1.0	118.6
㉙ 武器	-	-	-	-
34 その他	974,691	999,050	0.7	102.5
重化学工業	124,186,187	118,676,441	86.1	95.6
軽工業	19,668,522	19,190,774	13.9	97.6

○印 重化学工業

8 有形固定資産投資総額 (従業者30人以上の事業所)

有形固定資産投資総額は4959億円で、前年と比較して1055億円(対前年比△17.5%)減少した。

業種別にみると増加したのは、衣服11億円(同437.7%)、印刷35億円(同261.8%)、石油・石炭96億円(同256.9%)等13業種585億円である。一方減少したのは、非鉄431億円(同△85.8%)、鉄鋼1071億円(同△63.7%)、なめし革5651万円(同57.2%)等9業種1640億円である。構成比の高い業種は、電機26.9%(1332億円)、機械14.0%(692億円)、鉄鋼12.3%(610億円)の順となっている。

部門別では、軽工業は1342億円(構成比27.1%)で前年と比較すると136億円(対前年比11.3%)の増加となったが、重化学工業は3617億円(構成比72.9%)で前年と比較して1191億円(対前年比△24.8%)減少した。

地域別では、県北地域1187億円(構成比23.9%)、県央地域219億円(同4.4%)、鹿行地域1091億円(同22.0%)、県南地域1614億円(同32.5%)、県西地域849億円(同17.1%)である。前年と比較すると、県南地域で482億円(対前年比42.5%)増加したが、鹿行地域で997億円(同△47.7%)、県北地域で470億円(同△28.4%)、県央地域で42億円(同△16.2%)、県西地域で28億円(同△3.2%)それぞれ減

少しした。(第6表)

第6表 産業中分類別 有形固定資産投資総額(従業者30人以上)

産業中分類	有形固定資産投資総額(万円)			
	7年	8年	構成比(%)	対前年比(%)
合計	60,140,482	49,590,828	100.0	82.5
12 食料	2,451,221	3,251,565	6.6	132.7
13 飲料・たばこ	1,072,537	1,109,149	2.2	103.4
14 繊維	135,346	165,139	0.3	122.0
15 衣服	33,741	147,675	0.3	437.7
16 木材	108,295	123,431	0.2	114.0
17 家具	286,948	670,508	1.4	233.7
18 紙製品	1,212,990	1,224,971	2.5	101.0
19 印刷	213,683	559,427	1.1	261.8
⑳ 化学	5,407,090	5,058,878	10.2	93.6
㉑ 石油・石炭	612,444	1,573,466	3.2	256.9
22 プラスチック	3,506,688	3,928,906	7.9	112.0
23 ゴム	1,164,855	503,036	1.0	43.2
24 なめし革	9,879	4,228	0.0	42.8
25 窯業・土石	1,370,979	1,306,461	2.6	95.3
㉒ 鉄鋼	16,809,452	6,103,517	12.3	36.3
㉓ 非鉄	5,030,400	715,593	1.4	14.2
㉔ 金属	1,801,561	1,792,673	3.6	99.5
㉕ 機械	5,755,687	6,918,667	14.0	120.2
㉖ 電機	11,791,562	13,315,764	26.9	112.9
㉗ 輸送機	621,935	401,522	0.8	64.6
㉘ 精機	249,808	289,682	0.6	116.0
㉙ 武器	—	—	—	—
34 その他	493,381	426,570	0.9	86.5
重化学工業	48,079,939	36,169,762	72.9	75.2
軽工業	12,060,543	13,421,066	27.1	111.3

○印 重化学工業

9 工業用水(従業者30人以上の事業所)

1日あたりの工業用水総使用量(海水を除く)は、836万8710m³で前年と比較すると32万856m³(対前年比4.0%)増加した。

水源別に使用量をみると、回収水725万6780m³(構成比86.7%)、公共水道(工業水・上水道)74万140m³(同8.8%)、井戸水26万7604m³(同3.2%)の順となっている。前年と比較すると、井戸水で1万4812m³(対前年比△5.2%)減少したが、回収水で31万8842m³(同4.6%)、公共水道で3万3191m³(同4.7%)それぞれ増加した。

用途別に使用量をみると、冷却用水680万502m³(構成比81.3%)、製品処理・洗浄用水53万3674m³

(同6.4%)である。前年と比較すると、冷却用水で38万6965m³(対前年比6.0%)、製品処理・洗浄用水で5万9280m³(同12.5%)それぞれ増加した。(第7表)

第7表 産業中分類別 水源別・用途別用水量（m³/日）（従業者30人以上）

産業中分類	事業 所数	水 源 別					
		公 共 水 道		地 表 水	井 戸 水	そ の 他	回 収 水
		工 業 水	上 水 道	伏 流 水			
平成7年	1,650	625,954	80,995	100,207	282,416	20,344	6,937,938
平成8年	1,688	664,663	75,477	85,834	267,604	18,352	7,256,780
12 食 料	201	12,596	6,705	—	62,985	120	134,344
13 飲料・たばこ	21	18,499	12,731	1,125	9,663	—	1,982
14 織 維	7	557	145	—	1,282	—	—
15 衣 服	77	122	459	7	870	5	—
16 木 材	26	—	121	—	502	—	—
17 家 具	23	485	293	—	233	—	10
18 紙 製 品	54	40,481	1,167	56,293	42,208	—	85,937
19 印 刷	42	193	977	—	56	—	15
⑳ 化 学	91	267,107	8,568	—	10,457	16,397	3,218,896
㉑ 石 油・石 炭	5	27,680	666	—	7	929	29,248
22 プラスチック	144	5,449	3,483	240	42,188	442	191,401
23 ゴ ム	28	2,115	770	—	5,098	—	3,745
24 な め し 革	13	—	26	—	1,095	—	—
25 窯 業・土 石	112	6,112	1,624	617	27,443	406	85,951
㉔ 鉄 鋼	47	243,715	7,597	—	8,142	6	3,001,169
㉕ 非 鉄	41	1,685	1,605	7,089	11,973	—	175,036
㉖ 金 属	145	5,493	4,170	—	13,085	3	5,718
㉗ 機 械	185	5,883	3,894	17,743	9,598	7	151,620
㉘ 電 機	295	25,279	18,776	2,700	14,377	37	148,994
㉙ 輸 送 機	57	430	813	—	2,621	—	16,087
㉚ 精 機	46	707	664	—	1,401	—	21
㉛ 武 器	—	—	—	—	—	—	—
34 そ の 他	28	75	223	20	2,320	—	6,606
重 化 学 工 業	912	577,979	46,753	27,532	71,661	17,379	6,746,789
軽 工 業	776	86,684	28,724	58,302	195,943	973	509,991

○印 重化学工業

第7表 つづき

淡水使用量計		用 途 別						海水使用量計	
	構成比 (%)	ボイラー 用 水	原 料 用 水	製品処理 洗浄用水	冷却用水	温調用水	そ の 他		構成比 (%)
8,047,854	100.0	66,201	30,784	474,394	6,413,537	222,002	840,936	2,292,554	100.0
8,368,710	100.0	73,966	30,145	533,674	6,800,502	213,118	717,305	1,573,260	100.0
216,750	2.6	6,971	9,627	37,254	150,542	4,573	7,783	82	0.0
44,000	0.5	2,929	5,902	19,597	11,526	563	3,483	—	—
1,984	0.0	221	—	668	886	—	209	—	—
1,463	0.0	473	—	233	183	24	550	—	—
623	0.0	176	—	41	89	44	273	—	—
1,021	0.0	131	—	368	125	29	368	—	—
226,086	2.7	16,167	—	164,066	34,932	3,566	7,355	—	—
1,241	0.0	173	—	201	317	51	499	—	—
3,521,425	42.1	21,204	10,628	54,773	3,400,696	14,921	19,203	744,678	47.3
58,530	0.7	3,988	1	1,895	45,617	6,025	1,004	431,689	27.4
243,203	2.9	5,348	—	9,731	144,117	74,411	9,596	—	—
11,728	0.1	657	—	1,666	5,900	2,268	1,237	—	—
1,121	0.0	45	—	690	39	—	347	—	—
122,153	1.5	3,544	3,962	16,135	62,828	29,680	6,004	—	—
3,260,629	39.0	5,345	—	166,151	2,489,260	—	599,873	396,712	25.2
197,388	2.4	1,204	—	4,622	170,569	16,842	4,151	—	—
28,469	0.3	777	—	8,665	15,682	163	3,182	63	0.0
188,745	2.3	839	—	8,845	103,854	36,928	38,279	—	—
210,163	2.5	3,430	—	34,348	139,269	21,200	11,916	36	0.0
19,951	0.2	60	—	1,090	16,873	1,009	919	—	—
2,793	0.0	55	—	1,384	673	55	626	—	—
0	0.0	—	—	—	—	—	—	—	—
9,244	0.1	229	25	1,251	6,525	766	448	—	—
7,488,093	89.5	36,902	10,629	281,773	6,382,493	97,143	679,153	1,573,178	100.0
880,617	10.5	37,064	19,516	251,901	418,009	115,975	38,152	82	0.0