

# 農 研 速 報

2024年3月25日 発行  
 茨城県農業総合センター農業研究所水田利用研究室  
 〒301-0816 茨城県龍ヶ崎市大徳町 3974  
 TEL:0297-62-0206 FAX:0297-64-0667

麦の生育状況(3月18日現在、龍ヶ崎市)

地域名	麦種(品種)	生育ステージ	対平年遅速 (予測出穂期)	生育(作柄・品質)概況	備考
茨城県 (龍ヶ崎市)	11月9日播種 小麦 (さとのそら)	節間伸長期	2日遅い	<p>龍ヶ崎市における、3月第2半旬～第3半旬の気象と麦類生育概況は、下記のとおりである。</p> <p><b>【気象】</b>                      気 温:平均気温はかなり低かった(平年比-3.5℃、図1)。                      降 水 量:平年比 185%で多かった(図2)。                      日照時間:平年比 112%でやや長かった(図3)。</p> <p><b>【生育】</b>                      生育速度:予測出穂期は小麦は平年並～2日遅くなった。六条大麦、二条大麦、裸麦は平年より1～4日早くなった。(表1)。                      草 丈:小麦はやや低く、六条大麦、二条大麦、裸麦は平年並であった。(表2)。                      茎 数: 11月9日播種の小麦は少なかった。カシマムギは平年並で、カシマゴールはかなり少なく、二条大麦はやや少なく、裸麦は少なかった。                      11月21日播種の小麦は平年並であった(表2)。                      葉 色: 11月9日播種の小麦はやや淡かった。カシマムギはかなり淡く、カシマゴールはかなり濃く、ミカモゴールデンはかなり荒く、裸麦はやや淡かった。11月21日播種の小麦はかなり淡かった(表2)。</p> <p>写真1、2に3月18日現在の所内麦類の生育状況を示した。  <b>【注釈】</b>                      1) 対平年遅速は、主稈幼穂長による予測出穂期をもとに算出。</p>	<p>◆麦類赤かび病は、以下を参考に適期防除に努める。  <b>【防除適期】</b>                      ・小麦                      開花始～開花期                      (出穂後7～10日頃)                      ・六条大麦                      開花を確認した時                      (出穂後3日頃)                      ・二条大麦                      穂から葯が抽出しているのを確認した時                      ・「キラリモチ」は開花受粉性のため、六条大麦の散布時期である出穂後3日頃を目安に散布する。</p>
	六条大麦 (カシマムギ)	止葉展開期	2日早い		
	(カシマゴール)	穂ばらみ期	2日早い		
	二条大麦 (ミカモゴールデン)	穂ばらみ期	1日早い		
	裸麦 (キラリモチ)	穂ばらみ期	4日早い		
	11月21日播種 小麦 (さとのそら)	節間伸長期	平年並		

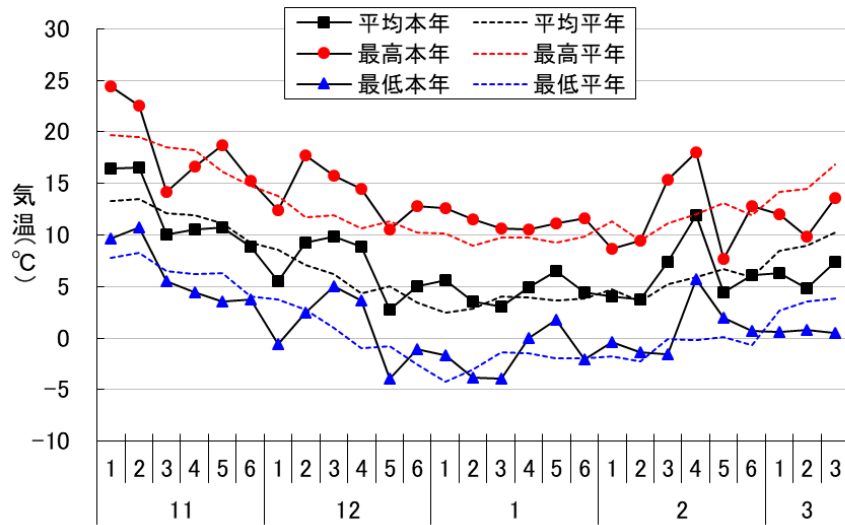


図1 半旬別最高・最低・平均気温の推移 (月・半旬)  
 注) 水戸地方気象台龍ヶ崎観測所アメダスデータより作成

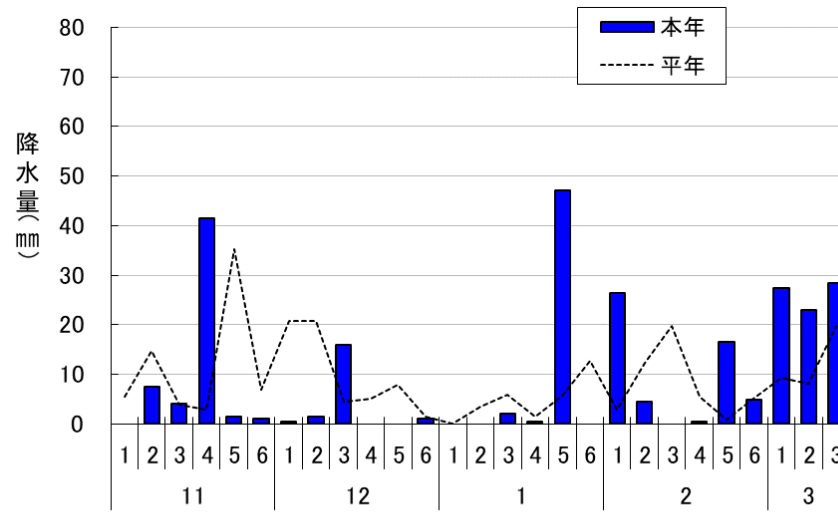


図2 半旬別降水量の推移 (月・半旬)  
 注) 水戸地方気象台龍ヶ崎観測所アメダスデータより作成

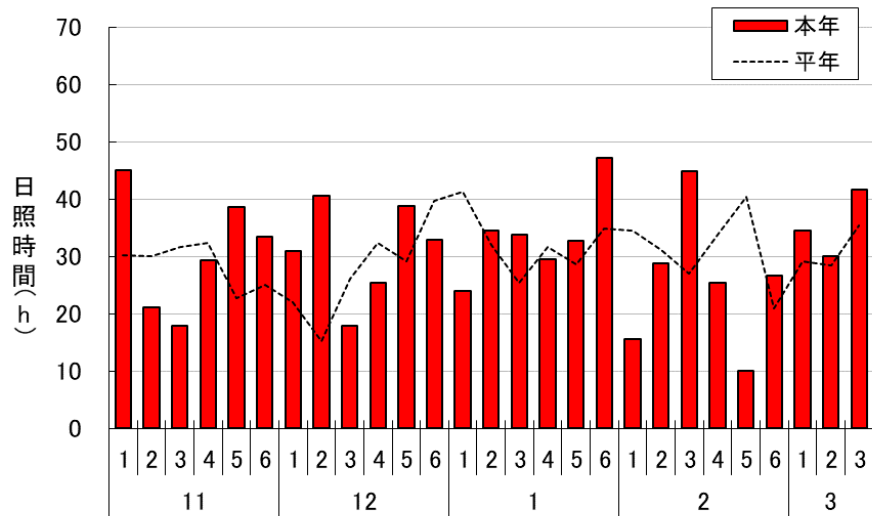


図3 半旬別日照時間の推移 (月・半旬)  
 注) 水戸地方気象台龍ヶ崎観測所アメダスデータより作成

表1 主稈幼穂長から予測した出穂期

2024年3月18日現在

播種期 (月.日)	麦種	品種名	予測出穂期					出穂期		
			低温 (月.日)	やや低温 (月.日)	平年並 (月.日)	やや高温 (月.日)	高温 (月.日)	予測平年値 (月.日)	平年差	(参考) 実測平年値 (月.日)
11.9	小麦	さとのそら	4.17	4.14	4.12	4.10	4.9	4.10	2	4.9
	六条大麦	カシマムギ	4.1	3.30	3.29	3.28	3.27	3.31	-2	4.2
		カシマゴール	4.1	3.30	3.29	3.28	3.27	3.31	-2	3.31
	二条大麦	ミカモゴールド	3.31	3.29	3.28	3.27	3.26	3.29	-1	3.30
	裸麦	キラリモチ	3.28	3.27	3.26	3.25	3.25	3.30	-4	4.1
11.21	小麦	さとのそら	4.19	4.16	4.14	4.12	4.10	4.14	0	4.12

【注釈】

- 1) 低温・やや低温・平年並・やや高温・高温は、調査日以降の平均気温が平年値より $-2^{\circ}\text{C}$ 、 $-1^{\circ}\text{C}$ 、 $\pm 0^{\circ}\text{C}$ 、 $+1^{\circ}\text{C}$ 、 $+2^{\circ}\text{C}$ で推移した場合を示す。
- 2) 平年値は表1に準じる。平年差は、調査日以降の平均気温が平年並に推移した場合における予測値と予測平年値の差を示す。
- 3) 出穂期の予測平年値は、過去5年分の主稈幼穂長の平年値から算出した値を示す。
- 4) 出穂期の平年差は、主稈幼穂長から算出した予測出穂期と予測平年値の差を示す。
- 5) 出穂期の実測平年値は、過去5年分の出穂期の平均値を示す。
- 6) 出穂期の予測は、農業研究所ホームページ（下記URL）から表計算ソフトのファイルで行った。  
<http://www.pref.ibaraki.jp/nourinsuisan/noken/mugikukidachisyussuiyosoku/mugikukidachisyussuiyosoku.html>

表2 輪換畑における麦類の生育（龍ヶ崎市、水田利用研究室）

2024年3月18日現在

播種期 (月.日)	麦種	品種名	主稈葉数			主稈長			主稈幼穂長		
			本年値 (枚)	平年値 (枚)	平年差 (枚)	本年値 (mm)	平年値 (mm)	平年比 (%)	本年値 (mm)	平年値 (mm)	平年比 (%)
11.9	小麦	さとのそら	11.9	11.3	0.6	110.8	146.2	76	10.8	13.4	81
	六条大麦	カシマムギ	11.3	11.3	0.0	171.4	192.8	89	30.5	27.0	113
		カシマゴール	11.4	12.1	-0.7	261.7	227.9	115	34.6	29.7	116
	二条大麦	ミカモゴールデン	11.0	11.1	-0.1	310.8	262.1	119	44.1	40.2	110
	裸麦	キラリモチ	12.1	11.5	0.6	268.4	177.8	151	58.3	41.2	142
11.21	小麦	さとのそら	10.2	9.9	0.3	80.2	101.5	79	8.6	8.8	98

播種期 (月.日)	麦種	品種名	草丈			茎数			葉色		
			本年値 (cm)	平年値 (cm)	平年比 (%)	本年値 (本/m <sup>2</sup> )	平年値 (本/m <sup>2</sup> )	平年比 (%)	本年値 (SPAD)	平年値 (SPAD)	平年差
11.9	小麦	さとのそら	37.9	41.1	92	1,370	1,693	81	40.5	43.0	-2.5
	六条大麦	カシマムギ	40.3	37.8	107	1,157	1,137	102	42.6	44.9	-2.3
		カシマゴール	46.7	43.7	107	780	1,262	62	39.4	36.1	3.3
	二条大麦	ミカモゴールデン	51.4	50.9	101	1,197	1,492	80	33.5	35.1	-1.6
	裸麦	キラリモチ	43.3	44.1	98	1,297	1,532	85	39.8	41.5	-1.7
11.21	小麦	さとのそら	34.9	38.7	90	1,757	1,629	108	41.5	45.5	-4.0

【耕種概要】

- 圃場来歴：転換1年目（前作水稻）
- 播種期：平年の播種期は11月10日、21日
- 播種量：（小麦・六条）0.8kg/a、（二条）1.0kg/a
- 播種様式：条間30cm、ドリル播き（シーダーテープによる）
- 基肥：（小麦）N-P<sub>2</sub>O<sub>5</sub>-K<sub>2</sub>O=1.0-1.5-1.3kg/a、（六条・二条）N-P<sub>2</sub>O<sub>5</sub>-K<sub>2</sub>O=0.8-1.2-1.1kg/a
- 麦踏み：2023年12月27日、2024年1月9日、1月31日、2月15日（小麦のみ）に実施。
- 茎立期追肥：茎立期追肥：六条大麦・裸麦は2024年2月15日、小麦は2月29日施用。二条大麦は未施用。

【平年値】

2018年～2022年播種の5ヵ年の平均値、キラリモチは2019年～2022年播種の4ヵ年の平均値

11/9 播種 さとのそら



11/21 播種 さとのそら



写真1 所内小麦の生育状況(左 11月9日播種、右 11月21日播種 2024年3月18日撮影)



カシマムギ



カシマゴール



ミカモゴールド



キラリモチ



写真2 所内大麦の生育状況(左上 カシマムギ、右上 カシマゴール、左下 ミカモゴールド 右下 キラリモチ 全て11月9日播種 2024年3月18日撮影)

## 気象概況および生育状況における表現について

平年値(過去5年間の平均値)との違いの程度を、「低い(少ない)」、「平年並」、「高い(多い)」等の階級区分で表しています。  
各階級の幅は、下図のように、統計期間における出現率が等分(それぞれ33%)となるように決めています。  
さらに、「低い(少ない)」、「高い(多い)」については、補足的表現として下図に示す出現率となるように「やや」、「かなり」と表しています。

