

平成31年4月26日～令和元年5月9日

電話 (029) 273-7911

FAX (029) 270-1480

<http://www.pref.ibaraki.jp/soshiki/nourinsuisan/suishi/index.html>

【海況図説明】

1. 黒潮は、犬吠埼の南東35マイル付近を北北東に流れ、
36°40' N 142°30' E付近を流去している。
2. 本県沿岸域は、12～17℃台の水温となっている。

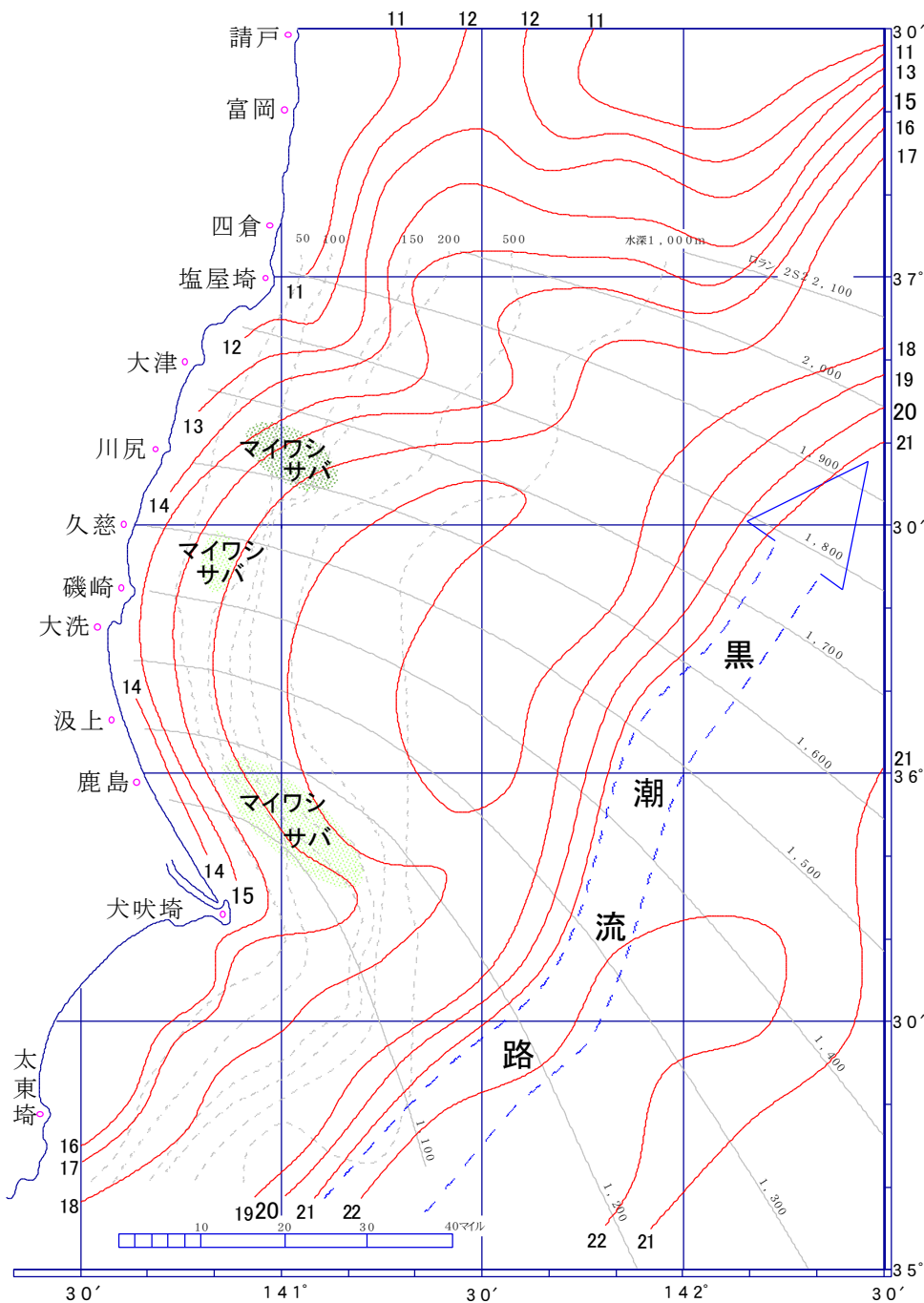
那珂湊定地水温(℃)

| 日 | 年平 | 令平 | 平年 |
|------|------|------|------|
| 4/26 | 13.8 | 14.8 | 12.6 |
| 27 | 13.5 | 15.4 | 12.7 |
| 28 | 欠測 | 欠測 | 12.8 |
| 29 | 13.7 | 15.8 | 12.9 |
| 30 | 欠測 | 欠測 | 13.0 |
| 5/1 | 13.9 | 16.4 | 13.1 |
| 2 | 欠測 | 16.0 | 13.2 |
| 平均 | 13.7 | 15.7 | 12.9 |

那珂湊定地水温(℃)

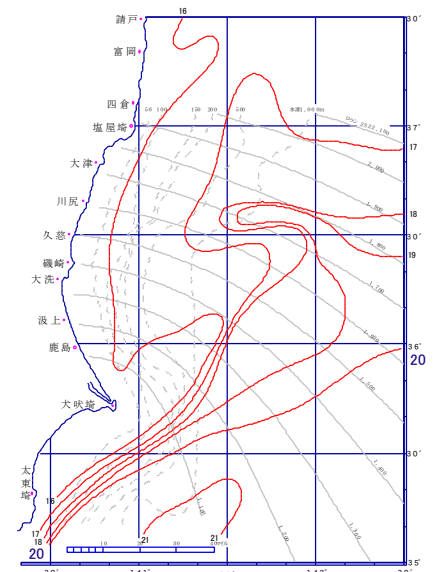
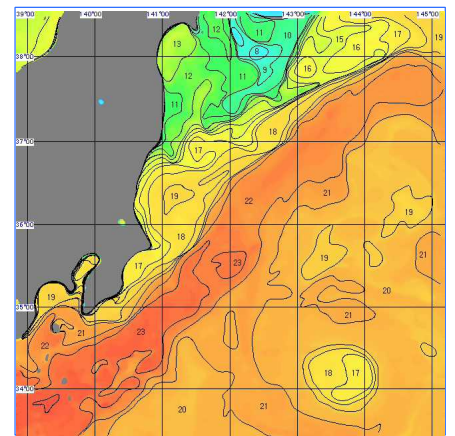
| 日 | 年令 | 元平 | 平年 |
|-----|------|------|------|
| 5/3 | 14.6 | 欠測 | 13.3 |
| 4 | 欠測 | 15.5 | 13.4 |
| 5 | 15.6 | 欠測 | 13.5 |
| 6 | 欠測 | 15.7 | 13.6 |
| 7 | 15.7 | 14.8 | 13.7 |
| 8 | 15.3 | 14.6 | 13.8 |
| 9 | 15.1 | 14.5 | 13.9 |
| 平均 | 15.3 | 15.0 | 13.6 |

30年平均: 1981～2010年



【海況図】

令和元年 5月3日～5月9日
【1週間合成衛星画像】



平成30年 4月27日～5月10日

【海況図】

漁況の特徴

元—No. 5

属地、単位=四捨五入

4/25~5/8

◎ まき網

(漁獲は1投網当り)

マイワシ・・・川尻の東10マイル付近から
 東南東20マイル付近で1~
 100トン、良い船で150~
 320トン、那珂湊の北東15
 マイル付近から東10マイル付
 近で45~145トン、良い船
 で240トン(1ヶ統)、鹿島
 の東10マイル付近から犬吠埼
 の東北東15マイル付近で45
 ~260トン、良い船で320
 ~390トンの漁獲。
 サバ・・・川尻の東10マイル付近から
 東南東20マイル付近で5~
 15トン、良い船で75トン
 (1ヶ統)、那珂湊の北東15
 マイル付近から東10マイル付
 近で25~210トン、鹿島の
 東10マイル付近から犬吠埼の
 東北東15マイル付近で10~
 105トンの漁獲。

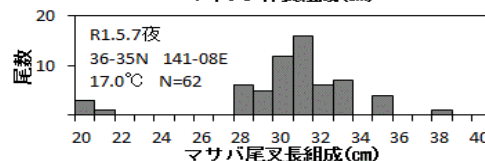
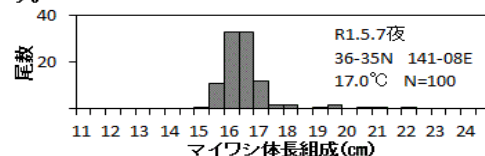
◎ 小型船

(漁獲は1隻当り)

◇船曳網
 本ジラス・・・日立地先で8kg前後、那珂湊
 地先で7~11kg、大洗地先で
 4~12kgの漁獲。
 シラス・・・大洗地先で1~12kgの漁獲。
 サヨリ・・・大津地先から矢指地先で20
 kg(2ヶ統)の漁獲。
 ノレソレ・・・大洗地先で1kg前後の漁獲。
 ◇手釣り
 磯原地先でメバル7kg前後、ホウボウ1~
 2kgの漁獲。
 ◇曳釣り
 那珂湊地先から鹿島地先でヒラメ1~10
 kg、ホウボウ1~15kg、マゴチ1~5kgの
 漁獲。
 ◇流し網
 那珂湊地先でスズキ10~100kg、マダ
 イ1~20kgの漁獲。

☆日立沖でマイワシ主体に漁獲(まき網)

5月7日夜、日立沖でマイワシ主体の漁場が形成され、5.2千
 トンの漁獲となりました。マイワシの魚体は、体長16cmに
 モードがあり、体重は45~50gが主体でした。マサバの魚体
 は、尾叉長31cmにモードがあり、体重は250~350gが主体で
 した。マイワシ・マサバともに、脂肪量は1~8%で痩せていま
 す。



| 魚種 | 漁法 | 組合名 | 水揚量 kg | 平均単価 | 水揚金額 円 | 延隻数 | |
|--------------------------|--------|--------------|---------|------------|----------------|-----------|--|
| 本ジラス | 船曳網 | 久慈町 | 16 | 1,629 | 25,250 | 2 | |
| | | 那珂湊 | 17 | 1,242 | 20,500 | 2 | |
| | | 大洗町 | 41 | 2,010 | 82,832 | 7 | |
| シラス | 船曳網 | 大洗町 | 28 | 482 | 13,500 | 5 | |
| サヨリ 中 サヨリ 小 サヨリ 不明 | 船曳網 | 平潟 | 10 | 1,512 | 15,269 | 7 | |
| | | 久慈町 | 148 | 362 | 53,649 | 7 | |
| | | 大津 | 246 | 552 | 135,662 | 8 | |
| | | 久慈浜丸小 久慈町 | 5 6 | 400 400 | 2,000 2,400 | 4 | |
| ヒラメ | 小底5t以上 | 平潟 | 1,610 | 991 | 1,595,317 | | |
| | | 大津 | 324 | 1,110 | 359,590 | | |
| | | 久慈町 | 494 | 1,170 | 578,215 | | |
| | | 那珂湊 | 1,150 | 832 | 956,260 | | |
| | | 固定式刺網 | 大津 | 8 | 867 | 6,500 | |
| | | 久慈町 | 11 | 1,213 | 13,100 | | |
| | | その他刺網 | 久慈町 | 122 | 564 | 68,705 | |
| | | その他流し網 | 那珂湊 | 7 | 1,058 | 6,880 | |
| | | その他釣り | 会瀬 | 16 | 1,660 | 27,220 | |
| | | 大型定置網 | 会瀬 | 207 | 683 | 141,428 | |
| マコガレイ | 小底5t以上 | 平潟 | 168 | 176 | 29,640 | | |
| | | 久慈町 | 25 | 654 | 16,345 | | |
| | | 那珂湊 | 12 | 926 | 11,115 | | |
| イシモチ | 小底5t以上 | 平潟 | 502 | 151 | 75,630 | | |
| | | 大津 | 131 | 96 | 12,552 | | |
| | | 那珂湊 | 11 | 337 | 3,805 | | |
| タイ類 | 小底5t以上 | 那珂湊 | 610 | 332 | 202,255 | | |
| | | 固定式刺網 | 大洗町 | 18 | 609 | 10,960 | |
| | | その他刺網 | 久慈町 | 7 | 800 | 5,440 | |
| | | その他流し網 | 那珂湊 | 19 | 881 | 16,380 | |
| | | その他釣り | 会瀬 | 10 | 1,227 | 11,660 | |
| | | 大型定置網 | 会瀬 | 98 | 574 | 56,289 | |
| スズキ | 小底5t以上 | 平潟 | 20 | 1,315 | 26,686 | | |
| | | 那珂湊 | 24 | 950 | 22,800 | | |
| | | その他流し網 | 会瀬 | 22 | 1,056 | 22,710 | |
| 大型定置網 | 会瀬 | 78 | 489 | 38,250 | | | |
| アイナメ | 小底5t以上 | 平潟 | 728 | 52 | 37,840 | | |
| アンコウ | 小底5t以上 | 平潟 | 2,108 | 62 | 131,681 | | |
| | | 大津 | 608 | 95 | 57,479 | | |
| | | 久慈町 | 570 | 226 | 128,958 | | |
| | | 那珂湊 | 810 | 196 | 159,052 | | |
| | | 大型定置網 | 会瀬 | 17 | 50 | 850 | |
| イセエビ | 固定式刺網 | 那珂湊 | 27 | 1,667 | 44,500 | | |
| スルメイカ | 小底5t以上 | 平潟 | 95 | 149 | 14,110 | | |
| | | 大津 | 12 | 241 | 2,895 | | |
| | | 久慈町 | 20 | 718 | 14,150 | | |
| ヤリイカ | 小底5t以上 | 平潟 | 3,277 | 527 | 1,727,290 | | |
| | | 大津 | (19) | 3,704 | (山売) 70,370 | | |
| | | 久慈町 | 347 | 1,383 | 479,910 | | |
| | | 那珂湊 | 380 | 1,056 | 401,302 | | |
| マダコ | 小底5t以上 | 那珂湊 | 16 | 769 | 12,310 | | |
| | | その他流し網 | 会瀬 | 5 | 820 | 3,740 | |
| | | 大型定置網 | 会瀬 | 5 | 680 | 3,060 | |
| ミスダコ | 小底5t以上 | 平潟 | 1,455 | 141 | 205,440 | | |
| | | 大津 | 753 | 350 | 263,900 | | |
| | | 久慈町 | 1,688 | 387 | 652,570 | | |
| ホウボウ | 小底5t以上 | 平潟 | 33 | 873 | 28,813 | | |
| | | 那珂湊 | 86 | 626 | 53,870 | | |
| | | 固定式刺網 | 大洗町 | 8 | 167 | 1,400 | |
| | | その他流し網 | 那珂湊 | 17 | 1,049 | 17,620 | |
| | | 大型定置網 | 会瀬 | 6 | 431 | 2,586 | |
| アナゴ | 小底5t以上 | 平潟 | 10,742 | 196 | 2,101,780 | | |
| | | 大津 | 1,216 | 332 | 403,180 | | |
| | | 久慈町 | 108 | 759 | 81,995 | | |
| | | 延縄 | 大洗町 | 5 | 833 | 4,000 | |
| マアジ | 小底5t以上 | 久慈町 | 147 | 52 | 7,655 | | |
| | | 大型定置網 | 会瀬 | 7 | 100 | 650 | |
| サバ | 小底5t以上 | 大津 | 28 | 67 | 1,858 | | |
| | | 久慈町 | 92 | 22 | 1,979 | | |
| | | 大型定置網 | 会瀬 | 17,830 | 88 | 1,566,415 | |
| ブリ類 | 小底5t以上 | 平潟 | 6 | 710 | 4,473 | | |
| | | 大型定置網 | 会瀬 | 91 | 102 | 9,286 | |
| マイワシ | まき網 | 大津 | 101,577 | 51 | 5,195,006 | | |
| | | はさき | 623,385 | 31 | 19,607,428 | 4 | |

注 延隻数: 銘柄別隻数 大津の水揚げの一部は水揚げ量・平均円共に「山売」を含む

茨城県水産試験場漁業無線局

船曳網の漁況経過と春シラス漁の見通し

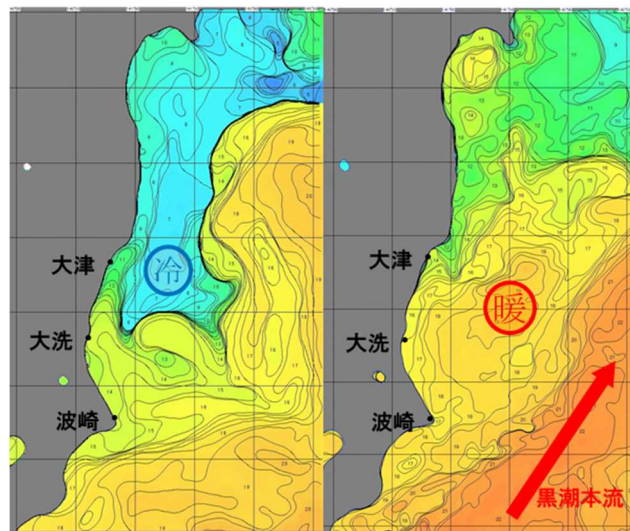
(1) 船曳網（シラス）の漁況経過について

今年のシラスは、2月の県内合計漁獲量が26トンと昨年並でしたが、その後、3月～5月7日現在までの合計漁獲量は7.5トンと、昨年の843トンと比べて極めて少ない状況となっています。

また、マシラス（マイワシシラス）の割合は、2月～4月で平均約30%と昨年同様に例年より高くなっています。

このような状況で不漁となった原因は、3月下旬から4月にかけて本県沿岸域の表層に親潮系冷水が南下し、黒潮からのイワシ類卵稚仔魚の供給が少なかったためと考えられます（右図）。

現在は黒潮系暖水の影響が強まり、表層水温は全域で平年並となっています。



図：NOAA 水温画像（左 4/16、右 5/6）

(2) 春シラス漁の見通しについて

①イワシ類の親魚資源・卵稚仔魚の現況

カタクチイワシ産卵親魚は低水準となっています。また、4月18日に行った銚田市玉田沖の調査では、カタクチイワシ卵稚仔魚は採集されませんでした。

マイワシ産卵親魚は近年増加傾向にあります。稚仔魚は採集されませんでした。なお、マイワシの産卵は5月頃までなので、6月以降の採集は見込めません。

②海況の見通し

海況予測モデル FRA-ROMS（国立研究開発法人水産研究・教育機構-中央水産研究所）によると、6月上旬～下旬の表層水温は黒潮からの暖水の影響が強くなり、「やや高め」で推移すると予測されています。

③漁況の見通し

近年では、カタクチイワシ資源が低水準で、4月の卵稚仔魚の採集量も少ない状況でした。しかし、このような状況でも水温が高めに推移すると春のカタクチシラス漁獲量が増加する傾向にあります。このため、5月上旬までの漁獲は冷水南下の影響を強く受け低調でしたが、今後、水温上昇に伴いカタクチシラスの漁獲が期待できます。

以上のことから、今年の春シラス(2～7月合計)の漁獲水準は、これからカタクチシラスを主体に「中漁(300～1,300ト)」となり、近年5カ年平均1,865ト、昨年の1,665トには及ばないと予測されます。

(回遊性資源部 高橋 佑太郎)