

漁海況速報

3-No. 28

茨城県水産試験場
漁業無線局

令和3年10月 8日～10月14日

電話 (029) 273-7911

FAX (029) 270-1480

<http://www.pref.ibaraki.jp/soshiki/nourinsuisan/suishi/index.html>

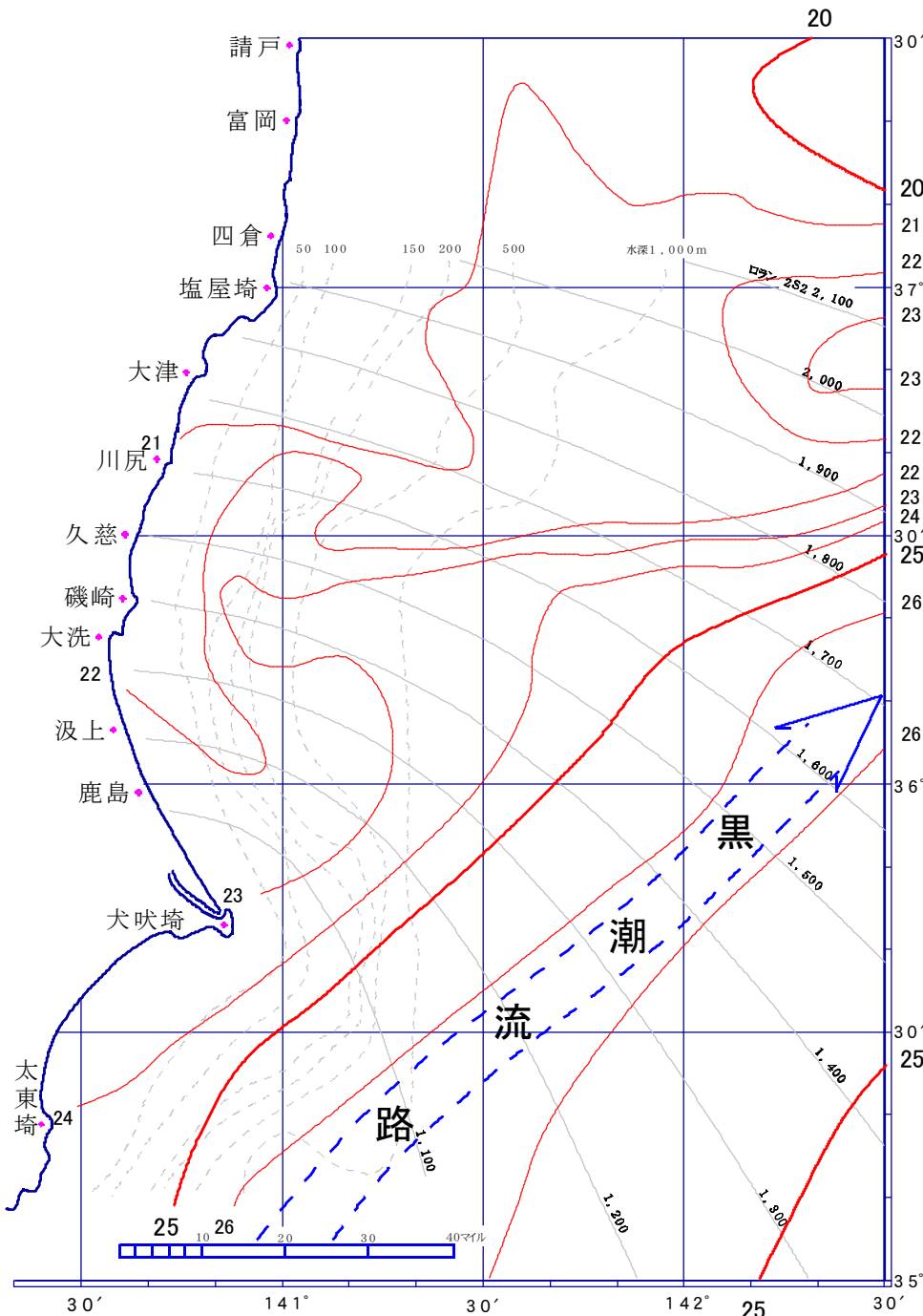
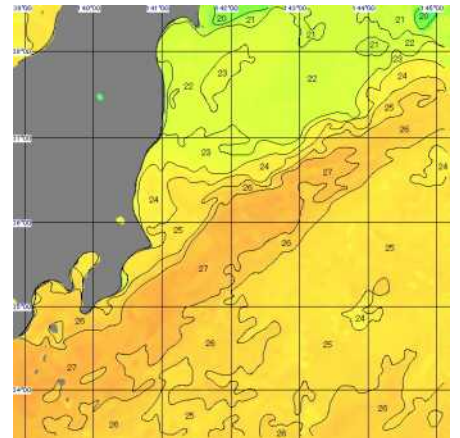
那珂湊定地水温 (°C)

日	年 令 3	令 2	平年
10/8	21.9	20.4	20.6
9	21.6	20.2	20.5
10	21.5	20.2	20.4
11	21.7	20.2	20.3
12	21.4	20.2	20.2
13	21.0	20.4	20.1
14	21.2	20.2	20.0
平均	21.5	20.3	20.3

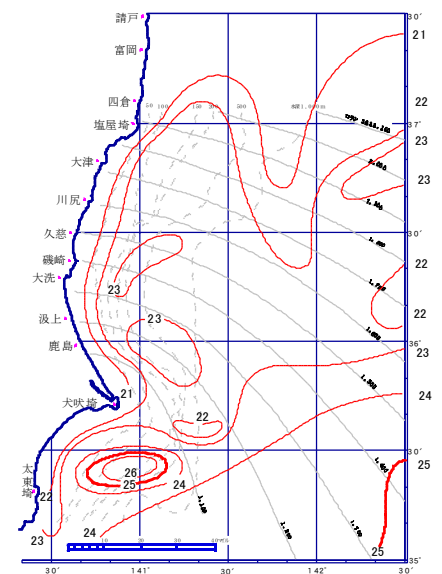
30年平均: 1991~2020年

令和3年10月 8日～10月14日

【1週間合成衛星画像】



【海況図】



令和 2年10月 9日～10月15日

【海況図】

【海況図説明】

1. 黒潮は、犬吠崎の南東30マイル付近を北東に流れ、
36° 10' N 142° 30' E付近を流去している。
2. 本県沿岸域は、20～23℃台の水温となっている。

漁況の特徴

3 - No. 28

属地、単位＝四捨五入

10/7～10/13

魚種	漁法	組合名	水揚量 kg	平均単価	水揚金額 円	延隻数
シラス	船曳網	大津	25,675	411	10,540,287	179
		久慈浜丸小	5,613	356	1,995,451	15
		久慈町	7,584	387	2,933,375	18
		那珂湊	892	275	245,000	6
		大洗町	31,904	353	11,253,478	107
		はさき	4,028	493	1,984,203	20
カエリ	船曳網	大津	4,529	50	226,450	24
ヒラメ	小底5t以上	平潟	8	577	4,444	
		久慈町	1	300	420	
	その他釣り	那珂湊	70	807	56,328	
		〃	5	3,020	14,800	
マコガレイ	小底5t以上	平潟	29	376	10,899	
		那珂湊	5	851	4,220	
イシモチ	小底5t以上	平潟	232	49	11,411	
		那珂湊	1	817	980	
タイ類	小底5t以上	平潟	706	252	177,698	
		大津	13	131	1,690	
		久慈町	47	274	12,875	
		那珂湊	710	243	172,486	
	固定式刺網 その他釣り	大津	2	800	1,600	
		那珂湊	1	1,407	1,970	
アンコウ	小底5t以上	平潟	307	261	80,014	
		大津	115	374	42,984	
		久慈町	118	279	32,900	
		那珂湊	57	534	30,410	
イセエビ	その他漁業	那珂湊	2	1,667	2,600	
スルメイカ	小底5t以上	平潟	2,471	200	494,535	
		大津	399	884	352,823	
		久慈町	393	502	197,117	
		那珂湊	380	658	250,210	
ヤリイカ	小底5t以上	平潟	25	140	3,510	
		久慈町	70	692	48,325	
		那珂湊	8	542	4,552	
マダコ	小底5t以上	平潟	70	106	7,400	
		久慈町	7	243	1,700	
		那珂湊	58	580	33,430	
ミズダコ	小底5t以上	平潟	1,853	161	297,500	
		大津	307	320	98,126	
		久慈町	466	313	145,635	
		那珂湊	152	320	48,625	
ホウボウ	小底5t以上	平潟	259	517	133,970	
		那珂湊	34	699	23,560	
アナゴ	小底5t以上	平潟	311	419	130,353	
		久慈町	4	486	2,140	
		那珂湊	16	904	14,830	
マアジ	小底5t以上	平潟	263	84	22,206	
		久慈町	4	377	1,470	
		那珂湊	42	299	12,590	
サバ	小底5t以上	大津	(1)	1,000 (山売)	1,000	
		那珂湊	82	208	17,000	
ブリ類	その他釣り	那珂湊	6	324	1,880	
カマス	小底5t以上	平潟	95	1,177	111,827	
カツオ	その他釣り	平潟	155	345	53,261	
		久慈町	303	325	98,560	
		那珂湊	636	349	222,185	
		大洗町	33	542	17,615	

◎

まき網

(漁獲は1投網当り)

サバ・・・八戸の北北東20マイル付近
で1～50トンの漁獲。

イナダ・・・八戸の北北東15マイル付近
で1～20トンの漁獲。

◎

小型船

(漁獲は1隻当り)

◇船曳網

シラス・・・大津地先から川尻地先で20
～825kg、日立地先で15～
1,038kg、久慈浜地先から
鹿島地先で41～830kg、波
崎地先で70～388kg漁獲。

カエリ・・・大津地先から磯原地先で7～
825kgの漁獲。

◇曳釣り

平潟地先から川尻地先でカツオ26～70
kg、平潟地先から磯原地先でヒラメ3～8kg、
那珂湊地先でカツオ10～50kg、シイラ2
～5kg、キメジ2～10kg、那珂湊地先から
銚田地先でヒラメ1～3kg、イナダ1～3kg、
タチウオ1～3kg、サワラ2～3kgの漁獲。

◇手釣り

平潟地先でタチウオ2～14kgの漁獲。

注 延隻数:銘柄別隻数 大津の水場の一部は水揚げ量・平均円共に「山売」を含む

茨城県水産試験場漁業無線局

水温は「平年並～高め」で推移 (令和3年10月の海況と今後の予測)

1 海洋観測結果 (10/6, 7: 調査船「いばらき丸」)

- ・水温の平面図を図2、3、4に、鉛直図を図5に示しました。
- ・荒天により会瀬～大洗定線の141° 30' Eより東側の地点が欠測となりました。
- ・水温は0m深で22～26℃台、50m深で18～25℃台、100m深で13～20℃台、200m深で9～17℃台でした (図2)。
- ・前月と比較すると、50m深で昇温傾向、0m深、100m深、200m深で降温傾向となりました。特に0m深では4℃以上降温した地点がみられました (図3)。
- ・平年と比較すると、0m深では「平年並～やや高め」、50m以深では「平年並～高め」となりました (図4)。
- ・潮流は鹿島～犬吠埼定線の141° 30' E以东で真潮傾向、会瀬～鹿島定線の141° 30' E以西で逆潮傾向となりました。

2 本県周辺海面水温の現況 (図1)

- ・本県海域の水温は23～25℃となっています。
- ・黒潮は犬吠埼の東40マイルを北東に流れています。黒潮の北限は145° E付近で37.5° Nまで達しており、北偏しています。

3 今後1か月の見通し

- ・黒潮の北限の位置は今後も北偏傾向で推移するでしょう。
- ・黒潮は接岸傾向で推移する見込みです。
- ・黒潮からの暖水波及が断続的に発生する可能性があります。
- ・1か月後の水温は、「平年並～高め」となるでしょう。

(参考) 11月の表層水温 (東経142度まで) の30年平均 (1991-2020)
会瀬: 18～19℃台 大洗: 17～20℃台 鹿島: 18～21℃台 犬吠埼: 22～25℃台
詳しい情報は茨城県水産試験場ホームページをご覧ください。

(回遊性資源部 大森 健策)

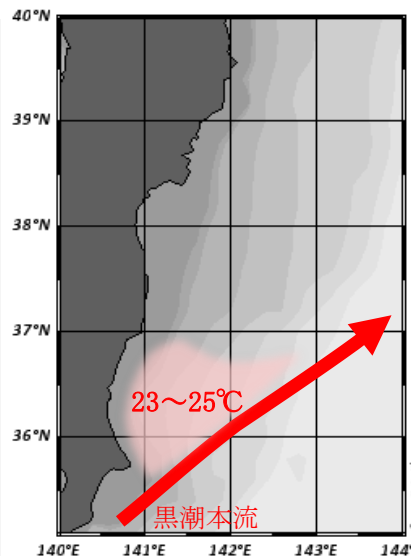
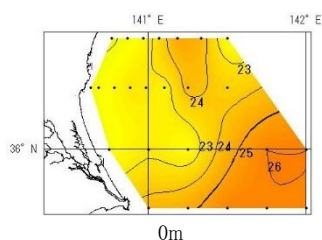
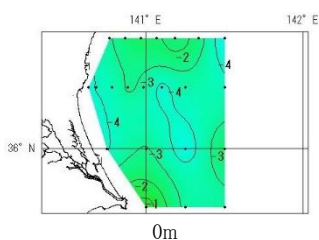


図1. 海面水温の現況
(10月14日)

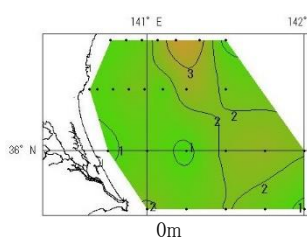
※水温は平年値と比較して、
±1.5℃が「平年並」、
±1.6～3.9℃が「やや高め・やや低め」、
±4.0～6.0℃が「高め・低め」、
±6.1℃以上が「極めて高め・極めて低め」



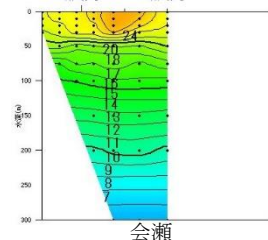
0m



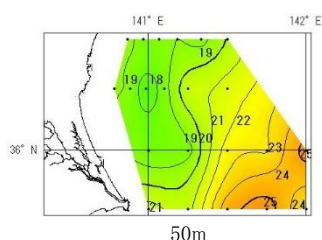
0m



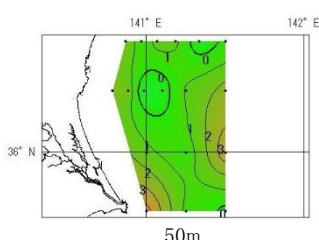
0m



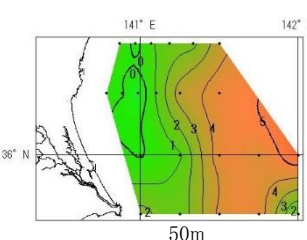
会瀬



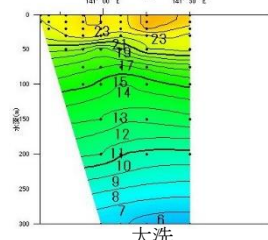
50m



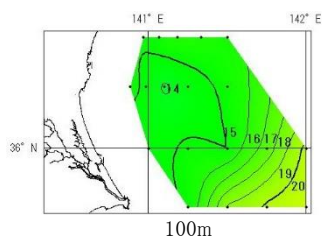
50m



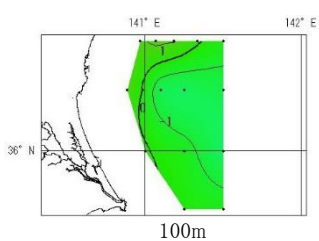
50m



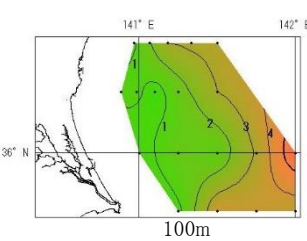
大洗



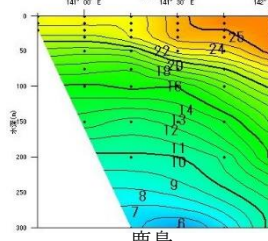
100m



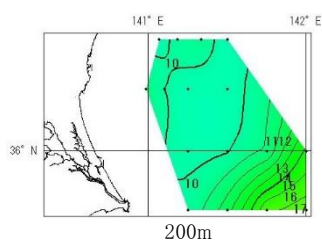
100m



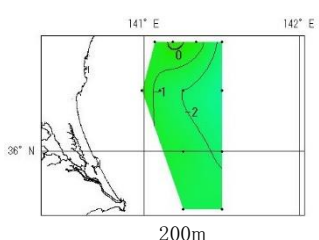
100m



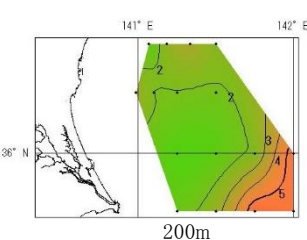
鹿島



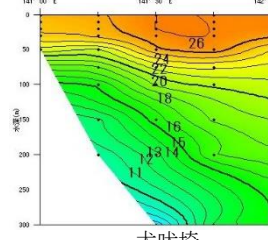
200m



200m



200m



犬吠埼

図2. 層別水温

図3. 層別水温前月差

図4. 層別水温平年差

図5. 鉛直水温