



偕楽園(見晴広場)



弘道館



偕楽園



古河公方公園(古河総合公園)



筑波山

待ったなしの災害  
いざという時の備え、できていますか？  
新型コロナウイルス関連情報

P 4-5

P 2-3

## 新型コロナウイルス感染症 県内全域で「まん延防止等重点措置」実施中

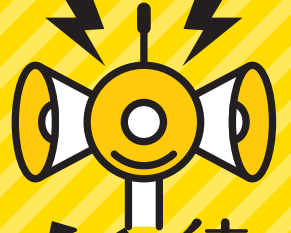
※実施期間は、感染状況に応じて見直される場合があります。

- 同一テーブルでの会食は4人まで
- 基本的な感染症対策の徹底
- 症状がある場合は医療機関に事前連絡の上、すぐに受診
- 感染リスクの高い場所への外出・移動の自粛

※本号は、2月16日現在の情報に基づき編集しています。最新の情報は県ホームページでご確認ください。



編集・発行  
茨城県 営業戦略部 営業企画課  
〒310-8555 水戸市笠原町978番6  
TEL 099(301)1111(代表)  
TEL 099(301)2128(直通)  
FAX 099(301)3668



# 待ったなしの災害

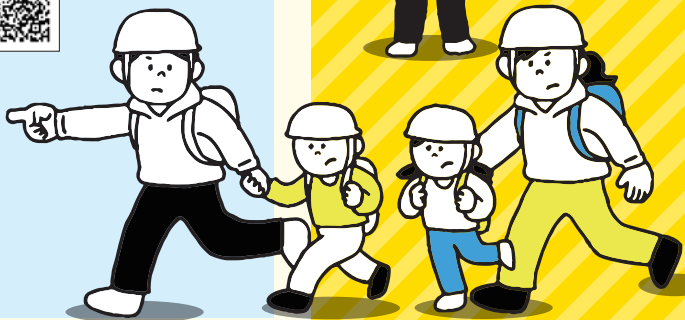
# いざという時の備え、できていますか？

今年の3月11日で、東日本大震災から11年が経ちます。

この11年間に熊本地震や北海道胆振東部地震など、全国各地で大規模な地震が発生し、大きな被害がもたらされました。茨城県沖では、今後30年以内にマグニチュード7.0〜7.5程度の地震が約80%の確率で発生するといわれています(※)。自然の脅威である「地震」を防ぐことはできませんが、私たちは普段から「備え」をすることが大切です。※地震調査研究推進本部ホームページより

図 県防災・危機管理課 ☎029(301)28855

本県の地震被害想定調査を公開しています



## 家具の固定や感震ブレイカーを設置しましょう

地震の揺れに備え、家具や家電はしっかりと固定し、出入り口をふさいだりしないよう、家具の向きや配置を工夫しましょう。

### ●「倒れるもの」対策

専用のつっぱり棒やL字型金具などで固定する

### ●「飛ぶもの」対策

食器棚の扉などは開放防止の留め具を付ける

### ●「割れるもの」対策

ガラスの飛散を防止するフィルムを貼る

感震ブレイカーは、設定値以上の地震の揺れを感じると、ブレイカーやコンセントなどの電気を自動的に止める電気火災対策器具です。不在時や避難するときに有効です。

詳しくはこちら▼



## 津波に注意しましょう

東日本大震災では、本県沿岸に大きな津波が押し寄せ、人的被害や住家被害が発生しました。

また、1月に他国の火山噴火により潮位変化が観測され、本県にも津波注意報が発表されたことは記憶に新しいところです。津波から身を守るため

次の点に注意しましょう。

### ●まずは「高いところに避難」が原則

強い揺れを感じたり、津波警報注意報を聞いたたりしたときは、すぐに海岸の近くや川沿いから離れ、高台などに避難しましょう。



車で移動すると渋滞で身動きが取れなくなる恐れ

があるため、徒歩で避難

するようにしましょう。

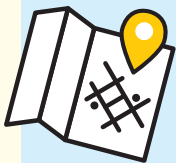
津波発生時に取るべき

行動など詳しくはこちら▼



### ●津波ハザードマップを事前に確認

沿岸にお住まいの方は、自宅が津波で浸水する可能性があるのか、津波が来ると分かった時どこに避難するかを、お住まいの市町村が作成する津波ハザードマップで日頃から確認しておきましょう。

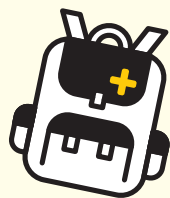


わがまちハザードマップ▼



## 家庭で避難場所や備蓄品を確認しましょう

学校や職場、外出先など、家族が離れた場所にいるときに地震が起きてもお互いの安全を確認し合えるよう、連絡方法や避難場所(集合場所)、避難経路を決めておきましょう。また、非常持ち出し品と備蓄品を準備しておき、非常食の消費期限が過ぎていますとすることがないように、定期的に点検・交換を行いましょ。



備蓄品や非常持ち出し品の例などはこちら



## 防災情報の収集方法を確保しましょう

県では、LINEやツイッター、メール、アプリなどで防災情報を発信しています。事前に登録し、有事の時の情報収集に生かしましょう。



県の情報発信ツール覧はこちら



## 避難所での感染症対策

コロナ禍でも安全に避難するため、次の点に注意しましょう。

### ● 感染症対策グッズを持参

避難所の備蓄物資には限りがあります。感染症対策グッズをあらかじめ用意しておきましょう。

### ● 避難所でも基本的な感染症対策を徹底

食事中以外のマスク着用、手洗いや咳エチケットなどの基本的な感染症対策を徹底しましょう。

※流水で手洗いでできない場合にはアルコールを含んだ手指消毒薬を使用しましょう。



### ● 体調が悪い場合は早めに係員に伝える

発熱や咳が出るなどの症状を感じたら、すぐに係員に伝え、指示に従って、専用のスペースなどに移動しましょう。

## 地震対策に関する県の取り組みを紹介

### ◆ 防災普及啓発イベント「いばらき学ぼうさい」

イオンモールや関係機関と連携し、備蓄品の準備や避難所体験など、地震や風水害に対する「備え」を知っていただくためのイベントを、定期的に開催しています。



▲避難所体験の様子

#### 【次回開催予定】

備蓄品の準備や避難所体験など、家族で防災について学べるイベントです。いつ起こるか分からない災害から、自分や家族、大切な人の命を守るため、防災について学んでみませんか。

日時▶3月5日(土) 10時~16時

場所▶イオンモール水戸内原 1階 メインコート(水戸市)

※新型コロナウイルス感染症の感染状況などにより、中止となる場合があります。

### ◆ 東日本大震災記録資料展示会

震災の体験や記憶を引き継いでいくため、記録資料展示会を開催します。

日時▶3月9日(水)~22日(火)

8時30分~17時(土・日・祝日は10時から)

場所▶県庁舎2階県政広報コーナー2(水戸市)

☎県防災・危機管理課 ☎029(301)2885

## 災害ボランティア活動の支援について

大規模災害で被災した方々が早期に生活を再建するためには、災害ボランティアの力が不可欠です。

県では、2020年12月に「茨城県災害ボランティア活動を支援し、促進するための条例」を制定し、昨年4月には、「茨城県災害ボランティア活動支援基金」を設置しました。

今後起こりうる大規模災害に備えるため、市町村や地域の社会福祉協議会、NPOや災害ボランティア団体などの連携・協力のもと、基金を活用しながら、災害ボランティア活動支援に係る人材育成や体制整備を推進しています。

### ◆ 茨城県災害ボランティアを募集しています

災害発生時にボランティア活動を迅速かつ円滑に行えるよう、「茨城県災害ボランティア」の登録を募集しています。登録された方には、災害ボランティア活動に関する各種情報を配信しています。



詳しくはこちら▶

### ◆ 災害ボランティア活動支援基金の寄付を募っています

県では、災害ボランティアが使う資機材や活動場所まで送迎する移動手段の確保など、災害ボランティア活動を支援するため、寄付金を募集しています。



寄付の方法はこちら▶

☎県福祉指導課 ☎029(301)3157

## 県内の感染症発生状況など (2月16日現在)



※最新の情報は  
県ホームページで  
ご確認ください。

県内の医療提供体制		県内の感染状況 (1週間平均)	
病床稼働数 (病床稼働率)	重症病床稼働数 (病床稼働率)	1日当たりの陽性者数 (先週同曜日の数)	陽性者数のうち 濃厚接触者以外の数 (先週同曜日の数)
320床 (36.4%)	12床 (15.0%)	1303.5人 (1474.4人)	628.7人 (720.7人)

■ 県では、第5波の1.5倍の入院患者を受け入れられる877床(うち重症80床)を確保しています。

## 新型コロナウイルス 関連情報 (2月16日現在)

本県では、非常に強い感染力を有するオミクロン株などの影響により、新規陽性者数が1日千人を超える日が発生しています。若年層や家庭内の感染拡大にとどまらず、高齢者や基礎疾患をお持ちの方への感染も広がり、病床稼働数が増加するなど、引き続き、予断を許さない状況です。県民の皆さまや事業者の方々には、ご不便をおかけしておりますが、これ以上の感染拡大を防ぐため、各対策へのご理解・ご協力をお願いします。

## 「まん延防止等重点措置」を県内全域で実施中

※実施期間や要請内容は、感染状況に応じて見直される場合があります。  
最新の情報は県ホームページでご確認ください。



### 県民 への要請

- 同一テーブルでの会食は、4人まで (乳幼児や介助者などは除く)
- 基本的な感染症対策の徹底 (症状がある場合は医療機関に事前連絡の上、すぐに受診)
- 感染リスクの高い場所への外出・移動の自粛 (混雑した場所や、感染症対策が徹底されていない飲食店など)

### 事業者 への要請

- すべての飲食店の営業時間短縮 (①・②のいずれかを店舗ごとに選択)
  - ① 午後8時から午前5時までの営業自粛・酒類提供の終日停止 (持ち込み含む)
  - ② 午後9時から午前5時までの営業自粛 (酒類提供可)
- 同一テーブルでの会食は、4人まで (乳幼児や介助者などは除く)
- イベントなどの開催は、「感染防止安全計画」を策定した場合、2万人まで
- テレワークなどの活用による出勤者数の削減

## 新型コロナワクチンの追加接種 (3回目) を進めています

- 接種対象者 **2回目接種から6カ月が経過した18歳以上の方** ※6カ月が経過していない場合、追加接種はできません。
- 使用ワクチン ファイザー社製または武田/モデルナ社製 ※初回(1・2回目)と異なるワクチンを接種すること(交互接種)も可能です。

接種可能な時期に近づくと、お住まいの市町村から追加接種用の接種券が届きます。発送スケジュールや予約方法などはお住まいの市町村の広報やホームページなどをご確認ください。

武田/モデルナ社製ワクチンを使用する接種会場は予約が取りやすい状況です。お早めの接種をご検討ください。

### 予約に関すること

☎お住まいの市町村のワクチン  
接種相談窓口 詳しくは  
(コールセンター) こちら▶



## 県大規模接種会場での追加接種 (3回目) について

- 使用ワクチン 武田/モデルナ社製 (交互接種も可能です)
- 予約方法 お住まいの市町村へお申し込みください。

県大規模接種会場に  
関することはこちら▶



会場	県庁 福利厚生棟 (水戸市)	牛久運動公園 武道館 (牛久市)	産業技術 総合研究所 (つくば市)	古河市生涯学習 センター総和 (古河市)	鹿島セントラル ホテル (神栖市)
対象市町村	水戸市・日立市・ 石岡市・常陸太田市・ 高萩市・北茨城市・ 笠間市・ひたちなか市・ 常陸大宮市・那珂市・ 鉾田市・小美玉市・ 茨城町・大洗町・ 城里町・東海村	土浦市・龍ケ崎市・ 取手市・牛久市・ つくば市・稲敷市・ 美浦村・阿見町・ 河内町・利根町	土浦市・石岡市・ 常総市・つくば市・ 守谷市・坂東市・ かすみがうら市・ 桜川市・ つくばみらい市・ 阿見町	古河市・結城市・ 下妻市・筑西市・ 坂東市・八千代町・ 五霞町・境町	鹿嶋市・潮来市・ 稲敷市・神栖市・ 行方市・鉾田市
時間	2月:10時30分~18時(月曜休) / 3月から:10時~20時(毎日)				

※各会場の対象市町村は変更になることがありますので、県ホームページでご確認ください。

### 大規模接種に関すること

☎県新型コロナワクチン大規模接種コールセンター ☎0570-056711 (通話料がかかります)  
9時45分~18時(3月から20時まで、土・日・祝日も対応) ※ワクチン接種の予約受付は行っていません。

## 新型コロナウイルス感染症に対応した支援（事業者向け）

### 営業時間短縮要請協力金

県からの営業時間短縮要請にご協力いただいた事業者に協力金を支給します。

**【支給対象】**要請に応じたすべての飲食店

※テイクアウト・デリバリー・コンビニなどのイートインは対象外

**【要請内容】**①・②のいずれかを店舗ごとを選択

①午後8時から午前5時までの営業自粛・酒類提供の終日停止（持ち込み含む）

②午後9時から午前5時までの営業自粛（酒類提供可）

申請期限／4月30日（土）

☎協力金問い合わせ窓口 ☎029(301)5393

9時～17時（平日のみ）

支給額など詳しくはこちら▶



### 事業復活支援金

国では、事業者の継続・回復支援を目的として「事業復活支援金」を支給しています。

**【支給対象】**新型コロナウイルスの影響を受けた中小企業など

※大企業、公共法人、政治団体、宗教団体、性風俗関連特殊営業事業者は対象外

申請期限／5月31日（火）

支給要件、給付額など詳しくは国の相談窓口にご連絡ください。

※申請サポート会場（水戸市中央ビル6F）の予約もこちら

※携帯電話からもつながります

☎事業復活支援金事業コールセンター

☎0120(789)140

8時30分～19時（土・日・祝日も対応）

支給要件など  
詳しくはこちら▶



## 新型コロナウイルス感染症に対応した支援（個人向け）

### ひとり親世帯への特別給付金

新型コロナウイルス感染症の影響を受けるひとり親世帯に、県独自の特別給付金を支給します。

**【支給対象】**以下のいずれかに該当する方

①令和4年1月分の児童扶養手当受給者（申請不要）

②公的年金などを受給していることにより、令和4年1月分の児童扶養手当を受給していない方

③新型コロナウイルス感染症の影響で減収し、収入が児童扶養手当受給者と同じ水準になっている方

※②および③の方は申請が必要となります。詳しくはお住まいの市町村へ直接お問い合わせください。

**【支給額】**児童1人当たり一律5万円

申請期限／4月28日（木）

☎お住まいの市町村ひとり親支援担当課まで

詳しくは  
こちら▶



### 生活福祉資金の特例貸付

新型コロナウイルス感染症の影響で収入が減少した世帯を対象に貸付を実施しています。

申請期限／3月31日（木）

☎お住まいの市町村の社会福祉協議会

詳しくは  
こちら▶



### 新型コロナウイルス感染症生活困窮者自立支援金

県や市では、生活福祉資金の特例貸付を利用できなくなった世帯などに支援金を支給しています。

※受給するためには、収入や資産などの要件があります。

申請期限／3月31日（木）

☎市にお住まいの方：お住まいの市の福祉事務所

町村にお住まいの方：お住まいの町村を管轄する、県の福祉事務所

☎県福祉指導課 ☎029(301)3164

詳しくはこちら▶



## 令和4（2022）年度 茨城県職員等採用試験のお知らせ

☎・☎県人事委員会事務局 ☎029(301)5549 県警察本部警務課 ☎0120(314)058 または ☎029(301)0110(代)

試験区分		受験資格	試験案内HP掲載日	申込受付期間	第1次試験日	
茨城県職員採用試験	大学卒業程度	平成5(1993)年4月2日から平成13(2001)年4月1日までに生まれた人 ※資格を必要とする一部職種はこれによらない場合があります。	4月27日(水)	4月27日(水)～5月18日(水)	6月19日(日)	
	市町村立小中学校職員採用試験	高校卒業程度		平成13(2001)年4月2日から平成17(2005)年4月1日までに生まれた人	7月1日(金)～8月19日(金)	9月25日(日)
茨城県警察官採用試験	A (大卒程度)	平成元(1989)年4月2日以降に生まれた人で、学校教育法による大学(短期大学を除く。)を卒業した人もしくは令和5(2023)年3月31日までに卒業見込みの人または人事委員会がこれと同等と認める人	第1回	公開中	3月1日(火)～4月8日(金)	5月8日(日)
			第2回	7月1日(金)	7月1日(金)～8月12日(金)	9月18日(日)
	B (A以外)	平成元(1989)年4月2日から平成16(2004)年4月1日までに生まれた人で、警察官Aの受験資格に該当しない人(令和4(2022)年10月1日から勤務可能な人)	第1回	上記A区分の第1回と同日程		
			第2回	上記A区分の第2回と同日程		

県職員の給料・定員の状況を公表します ☎県人事課 ☎029(301)2272 県行政経営課 ☎029(301)2267

県職員の経験年数別平均給料月額および平均年齢の状況(令和3年4月1日現在) 定員の状況(各年：4月1日現在)

区分	平均給料月額	平均年齢	経験年数別平均給料月額	
			経験10年	経験20年
一般行政職	326,241円	42.4歳	262,258円	368,296円
警察職	323,293円	37.5歳	295,254円	394,541円
高等学校教育職	373,173円	44.5歳	319,485円	403,644円
小・中学校教育職	352,486円	42.8歳	312,227円	388,083円
技能労務職	313,649円	55.9歳	—	—

※一般行政職、警察職および教育職については大学卒業後の経験年数

部門	職員数		
	令和2年	令和3年	対前年比
一般行政	4,804人	4,812人	8人
教育	22,260人	22,304人	44人
警察	5,413人	5,401人	▲12人
公営企業等会計	1,728人	1,727人	▲1人
合計	34,205人	34,244人	39人

※職員数は一般職に属する職員(市町村などへの派遣職員を除く)の数であり、常勤の職員です。

oshirase-hiroba

# お知らせ ひろば

☎……問い合わせ先   📄……ホームページ

2月16日時点の情報です。変更になる可能性がありますので、ホームページなどでご確認ください。

## 案内

### 3月は自殺対策強化月間

県では、心の問題全般について相談できる窓口として、電話相談「いばらきこころのホットライン」を設置しています。相談は無料・匿名で利用できます。ひとりで悩まずに、まずはお電話ください。



また、身近な方のいつもと違う変化に気づいたら、声を掛けることが自殺予防の第一歩です。大切な人の悩みに気づいたら、声を掛け、話を聞いてみてください。

**相談窓口**▶「いばらきこころのホットライン」  
**相談時間**▶9時～12時/13時～16時  
〔平日〕☎029(244)0556(祝日休)  
〔土・日〕☎0120(236)556

☎ 県障害福祉課 ☎029(301)3368

### イノシシに遭遇しても慌てずに

イノシシに驚いて転倒したり、突進されたり、捕獲作業時にかまれたりなど、人がケガをする事例が全国的に発生しています。イノシシは本来、臆病で警戒心が強く、人前に姿を現しません。興奮すると攻撃的になり大変危険です。遭遇した際は、慌てず騒がず刺激せず、ゆっくりとその場を離れましょう。捕獲作業に従事する場合は、ベテラン猟師の指導に従って安全な方法で行いましょう。



☎ 県環境政策課 ☎029(301)2946   詳しくはこちら▲

### サイエンスを楽しもう!

つくば市内の研究機関を循環する「つくばサイエンスツアーバス」に乗って、科学を楽しみませんか。

#### バスの循環施設▶

地図と測量の科学館、筑波実験植物園、サイエンス・スクエアつくば、地質標本館、筑波宇宙センター、つくばエキスポセンター  
**乗車券**▶大人500円、小学生250円、幼児無料

※一日乗り降り自由  
※別途入園料、入館料がかかります。

☎ つくばサイエンスツアー  
オフィス

☎029(863)6868

☎ 県科学技術振興課

☎029(301)2532

詳しくはこちら▲



### ジェネリックに替えてみませんか

後発(ジェネリック)医薬品は、新薬の特許が切れた後に発売される新薬と同等の効果認められた薬です。低価格でありながら、子供や高齢者が飲みやすいように、味や匂い、大きさや形を改良しているものもあります。また、後発医薬品に切り替えると、個人の負担軽減に加え国民医療費全体の負担も軽減されます。未来の世代が安心して医療を受けるため、ご理解とご協力をお願いします。

☎ 県薬務課 ☎029(301)3393

## 偕楽園開園180年記念事業 チームラボ 偕楽園 光の祭

偕楽園が世界的に活躍するアート集団「チームラボ」により、光のアート空間に生まれ変わります。光や音を駆使した幻想的な空間をお楽しみください。



**期間**▶3月31日(木)まで

**入園時間**▶18時～20時30分  
(最終入場20時)

**会場**▶偕楽園(水戸市)

**入場料**▶大人1,800円、

中・高校800円、

小学生以下無料

☎ LuckyFM茨城放送

☎029(243)4111

詳しくはこちら▲



### 第126回水戸の梅まつりについて

詳細については、水戸の梅まつりホームページでご確認ください。

☎ (一社)水戸観光コンベンション協会

☎029(224)0441



### 初開催 「高校生交通安全動画コンテスト」入賞作品決定

県内の高校生を対象に、交通安全啓発のための動画コンテストが開催され、6点の入賞作品が決定しました。力作ぞろいの作品を、ぜひご覧ください。

**テーマ**▶自転車の交通事故防止やマナーの向上に関するもの

	作品	グループ	学校
最優秀賞	不安な運転Case1~3	歩行者	県立並木中等教育学校
	レゴで覚えよう!事故の危険!!	典型キッズ	県立土浦工業高等学校
優秀賞	転生したら自転車だった件	プリティーピクシーズ	県立緑岡高等学校
	交通安全レース	土浦一高映画部	県立土浦第一高等学校
	命を守る	株式会社しゃふ	県立那珂湊高等学校
	油断に潜む危険	On the village	県立緑岡高等学校

県公式YouTubeチャンネル「いばキラTV」などで配信中▶

☎ 県生活文化課安全なまちづくり推進室  
☎029(301)2842



広告 **ご存じですか?**

# B型肝炎給付金

- ☑ B型肝炎ウイルスに感染している
- ☑ 昭和16年7月2日～昭和63年1月27日生まれ

2つとも当てはまる方は国から給付金を受けられる可能性があります。**無料電話相談**でご確認ください。(受付:平日9時～17時30分)

**無料電話相談 0120-918-862**

東京弁護士会所属/弁護士法人マイタウン法律事務所/マイタウン法律事務所東京事務所/東京都千代田区丸の内2-2-1岸本ビルディング6階

広告

# 銅、どう?

JX金属PR大使  
銅の妖精カッパーくん

JX  
JX金属

〈本社〉東京都港区虎ノ門二丁目10番4号  
〈日立事業所〉茨城県日立市白銀町一丁目1-2  
〈磯原工場〉茨城県北茨城市華川町白田187-4  
TEL:03-6433-6000(本社)

カッパーくん 検索▶

# 催し物ガイド

2月16日現在の情報です。お出掛けの際には前もってご確認ください。なお、ご来館の際は**マスクの着用**などをお願いします。また混雑時には、入場制限を行う場合があります。

## 県近代美術館 3月27日(日)まで

### 企画展「ランス美術館コレクション 風景画のはじまり コローから印象派へ」

フランス・シャンパーニュ地方にあるランス美術館が誇る珠玉の風景画コレクションにより、コロー、バルビゾン派からピサロ、モネまで、19世紀フランス風景画の流れをたどります。

〈入館料〉一般1,210円、満70歳以上600円、高・大生1,000円、小・中生490円  
※日付指定WEB整理券(無料)を取得された方が入館優先

※3月21日(月・祝)まで**無料 無休**

※3月5日(土)は満70歳以上の方無料

水戸市千波町東久保666-1 ☎029(243)5111 ㊟029(243)9992

## 県つくば美術館 3月12日(土)13時30分～

県近代美術館企画展の  
見どころを紹介

### 第12回土曜講座 「降り注ぐ光のもとで—ランス美術館コレクションに見るフランス近代風景画の魅力」

講師:澤渡 麻里(県近代美術館 首席学芸員) ※参加無料・定員80名(当日受付)  
つくば市吾妻2-8 ☎029(856)3711 ㊟029(856)3358

## ミュージアムパーク県自然博物館 6月12日(日)まで

### 第83回企画展「ミュージアムパーク・コレクション —コレなに?コレみて!自然の宝、大公開!—」

皆さんが「コレなに?」とびっくりする標本や、学芸員が「コレみて!」とイチ推しする標本など、普段は展示していないコレクションを特別に公開します。



イタチ科の動物すらすら

〈入館料〉一般750円、満70歳以上370円、高・大生460円、小・中生150円

※土・日・祝日はWEBでの事前予約制

※野外施設のみをご利用の場合も事前予約が必要です。

※2月16日現在臨時休館しています。

坂城市大崎700 ☎0297(38)2000 ㊟0297(38)1999

## 県立歴史館 4月10日(日)まで

### 特別展「華麗なる明治—宮廷文化のエッセンス—」

明治時代の皇室の活動を中心に、宮廷を彩った華やかな文化、それを支えた茨城ゆかりの人々、本県各地への行幸啓を、県内外の貴重な史料を通じて紹介します。



〈入館料〉一般610円、満70歳以上300円、大学生320円、高校生以下無料

※3月3日(木)は満70歳以上の方無料

水戸市緑町2-1-15

☎029(225)4425 ㊟029(228)4277

大礼服(マントードクール)  
昭憲皇太后着用(共立女子大学博物館蔵)

## 県天心記念五浦美術館 4月17日(日)まで

### 企画展「おいでよ!花鳥画の世界」

表現の多様さと生き物に向けられた画家の眼差しを通して、時代を隔てても変わることのない花鳥画の魅力を紹介します。

〈入館料〉一般420円、満70歳以上210円、高・大生210円、小・中生160円

北茨城市大津町椿2083 ☎0293(46)5311 ㊟0293(46)5711

## 県陶芸美術館 5月8日(日)まで

### 企画展「北澤美術館名品展 エミール・ガレとドーム」

19世紀のアル・ヌーヴォーを中心にフランス・ガラス工芸のコレクションで有名な北澤美術館の所蔵品から、エミール・ガレとドーム兄弟の初期から晩年までの名品を紹介し魅力に迫ります。  
〈入館料〉一般840円、満70歳以上420円、高・大生630円、小・中生320円

### テーマ展「桜井貞子と紙布展」 5月15日(日)まで

〈入館料〉一般320円、満70歳以上160円、高・大生260円、小・中生160円

笠間市笠間2345(笠間芸術の森公園内) ☎0296(70)0011 ㊟0296(70)0012

## 県立図書館 3月12日(土) 14時～16時

### 放送大学ライブラリー講演会

### 「果樹の品種改良によるブランド力の強化」

※放送大学茨城学習センターへ要事前申し込み

■開館時間/平日:9時～20時、土・日・祝日:9時～17時

■3月の休館日/7、14、22、28、31日

水戸市三の丸1-5-38 ☎029(221)5569 ㊟029(228)3583

## 利用案内 (県立図書館を除く)

- 開館時間/9時30分～17時(入館は16時30分まで)
- 月曜日(祝日・振替休日の場合はその翌日)休館
- 障害者手帳、指定難病特定医療費受給者証などをお持ちの方、未就学児は入館無料。満70歳以上の方は入館料減免(健康保険証、運転免許証などを持参してください。)
- 毎週土曜日は、高校生以下無料(春・夏・冬休み期間中は除く。)

YAMAHA Make Music 青春ポップス ヤマハの教室で

3,500円で歌って踊って 月2回

これまで一人で歌う事が多かったが、皆で歌うのが楽しく先生が優しいから又通いたくなる。/60代男性

かつて歌ったあの歌。若かった頃がよみがえります。/70代女性

歌は得意ではなかったが、身体を動かしながらリズムに乗って毎回ストレス発散。/60代女性

TEL. 0120-24-2861

TEL. 029-860-6211

## スポーツ安全保険

対象となる事故 団体活動中の事故 / 往復中の事故

保険期間 令和4年4月1日午前0時から  
令和5年3月31日午後12時まで

お問い合わせ先 **スポーツ安全協会 茨城県支部**  
公益財団法人

**TEL.029-297-7600** (平日 8:30～17:00)

保険の詳細内容、資料の請求はホームページをご確認ください。

ご加入はインターネットからが便利です! スマートフォンからお手続きができます。

[スポーツ安全保険](#) [検索](#)

# 知事コラム Where there's a will, there's a way.

～ 意志あるところに道は開ける ～

現在、新型コロナウイルスのオミクロン株による感染が急拡大しており、本県においても、1月30日以降、新規陽性者数が1日に千人を超える日が発生しています。

オミクロン株は、第5波のデルタ株に比べ感染スピードが速く、学校や保育所、幼稚園、また家庭内において感染が拡大しています。無症状者あるいは軽症者の割合が高いものの、高齢者や基礎疾患をお持ちの方は、依然として重症化のリスクが高いことから、感染リスクを減らすことが大切です。

オミクロン株に対しては、新型コロナワクチンの追加接種により、発症や重症化を予防する効果が示唆されていることから、職業上、感染リスクが高まる医療従事者や、重症化リスクの高い福祉施設の入所者

の皆さまなどから先行して追加接種を行うとともに、県大規模接種会場を当初の予定よりも前倒して、2月2日から開設したところでは、(本紙4ページ参照)

3回目の追加接種で使用するワクチンは、ファイザー社製または武田/モデルナ社製のmRNAワクチンとなります。初回および2回目の接種と異なる種類のワクチン接種、いわゆる交差接種も認められていますので、お住まいの市町村から接種券が届きましたら、ワクチンの種類を問わずにお早めの接種をご検討いただけますようお願いいたします。



県庁内の大規模接種会場で、3回目のワクチン(武田/モデルナ)を接種しました。(2月10日)



▲厚生労働省  
新型コロナウイルスワクチンQ&A

茨城県知事 大井川 和彦

## 茨城 — 神戸線が1日3往復に増便

茨城空港では、3月27日から神戸便が1日3往復に増便されます。

朝・夜の便に加え、新たに昼の便が追加されます。観光にビジネスに、ますます便利になる茨城空港をぜひご利用ください。

(2022年3月27日～)

### 茨城⇄神戸(1日3往復)

便名	茨城 → 神戸	便名	神戸 → 茨城
SKY183	7:35 → 8:50	SKY182	8:10 → 9:20
SKY185	13:40 → 14:55	SKY184	11:50 → 13:00
SKY187	19:05 → 20:15	SKY186	19:25 → 20:30



駐車場  
無料

### もっとお得に! もっと便利に! IBRマイエアポートクラブ

搭乗時などにスマートフォンアプリ「IBRマイエアポートクラブ」をご利用いただくと、ポイントが貯まり、さまざまな特典と交換できて大変お得です。アプリダウンロードはこちら▶



県 県空港対策課 ☎029(301)2761

茨城空港 検索

## ひばりクロスワードパズル

正解者の中から抽選で10の方に、すてきな県産品が当たります。

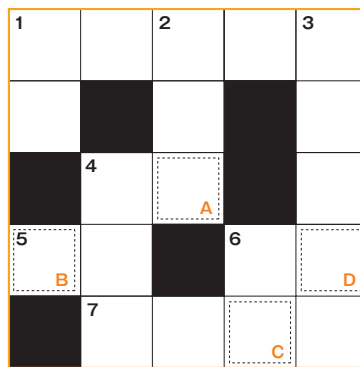
今月号はこれ!

### チーズ詰め合わせギフトセット

(モッツアレラ・カチョヴァッロ・ストリング各1個)

ひたちおたチーズ工房で一つ一つ手作りのチーズ3種類のセットです。保存料は使用せず、常陸太田市産の生乳と食塩のみで作られており、小さなお子さまにも安心してお召し上がりいただけます。この機会にさまざまなチーズの食感や風味をご堪能ください。

☎(一財)里美ふるさと振興公社「ひたちおたチーズ工房」  
☎0294(82)2329



答え A B C D

2月号の答え: わかさぎ

### [タテのカギ]

- 大豆加工食品の一つ。豆乳を加熱した時に表面にできる薄い膜
- 笑うと頬にできる小さなくぼみ
- 水戸で作られている江戸時代から続く伝統工芸品「水府〇〇〇〇〇」
- 近代美術館で開催中の企画展「〇〇美術館コレクション風景画のはじまり コローから印象派へ」(ヒント:7ページ)
- うなぎのような体をした肉食魚。京料理にはかかせない高級魚

### [ヨコのカギ]

- 乗り物などの遊具を設けた施設。レジャーランド、アミューズメントパークともいう
- 「チーム〇〇 偕楽園 光の祭」31日まで開催中(ヒント:6ページ)
- 牛の舌部。仙台の牛〇〇
- 皿より深く、口の大きい器。草木を植える容器。〇〇植え
- 河川または水路を横断して造られ流水を制御するための構造物

### 〈応募方法〉

県ホームページ「ひばり3月号クロスワードパズル応募ページ」からご応募いただくか、はがきに①答え②郵便番号③住所④氏名⑤年齢⑥電話番号⑦ひばり3月号の感想をお書きの上、〒310-8555(住所不要)茨城県営業企画課クロスワードパズル係へ(応募は1人1回まで)。3月23日(水)締め切り(当日消印有効)。

応募ページはこちら▶



- 当選者の発表は賞品の発送をもって代えさせていただきます。●ご応募いただいた個人情報は、賞品の発送にのみ使用させていただきます。
- 頂いたご感想は「ひばり」の紙面に掲載させていただくことがありますので、ご了承ください。

次回「ひばり」4月号の新聞折り込みは3月27日(日)です。

本号は、2月16日現在の情報に基づき編集しています。