

全数把握対象感染症の年次別報告状況 一類感染症 (単位：人)

疾 病 名	平成26年	平成27年	平成28年	平成29年	平成30年
エボラ出血熱	0	0	0	0	0
クリミア・コンゴ出血熱	0	0	0	0	0
痘そう	0	0	0	0	0
南米出血熱	0	0	0	0	0
ペスト	0	0	0	0	0
マールブルグ病	0	0	0	0	0
ラッサ熱	0	0	0	0	0

全数把握対象感染症の年次別報告状況 二類感染症 (単位：人)

疾 病 名	平成26年	平成27年	平成28年	平成29年	平成30年
急性灰白髄炎	0	0	0	0	0
結核	552	508	547	464	462
ジフテリア	0	0	0	0	0
重症急性呼吸器症候群(SARS コロナウイルスによるものに限る。)	0	0	0	0	0
中東呼吸器症候群 (MERS コロナウイルスによるものに限る。) ※	-	0	0	0	0
鳥インフルエンザ (H5N1)	0	0	0	0	0
鳥インフルエンザ (H7N9) ※	-	0	0	0	0

※ 2015年1月21日から二類感染症に追加された。

全数把握対象感染症の年次別報告状況 三類感染症 (単位：人)

疾 病 名	平成26年	平成27年	平成28年	平成29年	平成30年
コレラ	0	0	0	0	0
細菌性赤痢	1	6	0	1	0
腸管出血性大腸菌感染症	48	59	53	90	67
腸チフス	0	0	0	2	0
パラチフス	0	1	0	0	0

全数把握対象感染症の年次別報告状況 四類感染症 (単位：人)

疾 病 名	平成26年	平成27年	平成28年	平成29年	平成30年
E型肝炎	4	6	13	10	11
ウエストナイル熱 (ウエストナイル脳炎を含む)	0	0	0	0	0
A型肝炎	2	3	9	9	16
エキノコックス症	0	0	0	0	0
黄熱	0	0	0	0	0

疾 病 名	平成26年	平成27年	平成28年	平成29年	平成30年
オウム病	0	0	0	1	0
オムスク出血熱	0	0	0	0	0
回帰熱	0	0	0	0	0
キャサヌル森林熱	0	0	0	0	0
Q熱	0	0	0	0	0
狂犬病	0	0	0	0	0
コクシジオイデス症	0	0	0	0	0
サル痘	0	0	0	0	0
ジカウイルス感染症 ※	-	-	0	0	0
重症熱性血小板減少症候群 (SFTS ウイルスに限る。)	0	0	0	0	0
腎症候性出血熱	0	0	0	0	0
西部ウマ脳炎	0	0	0	0	0
ダニ媒介脳炎	0	0	0	0	0
炭疽	0	0	0	0	0
チクングニア熱	0	2	1	0	0
つつが虫病	3	5	12	9	7
デング熱	4	3	4	8	3
東部ウマ脳炎	0	0	0	0	0
鳥インフルエンザ (H5N1 及び H7N9 を除く。)	0	0	0	0	0
ニパウイルス感染症	0	0	0	0	0
日本紅斑熱	0	0	0	0	0
日本脳炎	0	0	1	0	0
ハンタウイルス肺症候群	0	0	0	0	0
Bウイルス病	0	0	0	0	0
鼻疽	0	0	0	0	0
ブルセラ症	1	0	1	0	0
ベネズエラウマ脳炎	0	0	0	0	0
ヘンドラウイルス感染症	0	0	0	0	0
発しんチフス	0	0	0	0	0
ボツリヌス症	0	0	0	0	0
マラリア	2	1	3	5	2
野兔病	0	0	0	0	0
ライム病	0	0	0	1	0
リッサウイルス感染症	0	0	0	0	0
リフトバレー熱	0	0	0	0	0
類鼻疽	0	0	0	0	0
レジオネラ症	34	63	46	49	66
レプトスピラ症	1	0	0	1	0
ロッキー山紅斑熱	0	0	0	0	0

※ 2016年2月15日から四類感染症に追加された。

全数把握対象感染症の年次別報告状況 五類感染症（単位：人）

疾 病 名	平成 26 年	平成 27 年	平成 28 年	平成 29 年	平成 30 年
アメーバ赤痢	19	17	19	15	17
ウイルス性肝炎（E型及びA型を除く）	2	3	1	6	3
カルバペネム耐性腸内細菌科細菌感染症	2	7	14	16	35
急性弛緩性麻痺 （急性灰白髄炎を除く。） ※1	-	-	-	-	4
急性脳炎	28	26	33	24	26
クリプトスポリジウム症	0	0	1	0	0
クロイツフェルト・ヤコブ病	3	3	2	5	2
劇症型溶血性レンサ球菌感染症	7	6	6	10	9
後天性免疫不全症候群	21	19	14	12	17
ジアルジア症	0	0	4	4	6
侵襲性インフルエンザ菌感染症	3	5	8	4	5
侵襲性髄膜炎菌感染症	1	0	0	1	0
侵襲性肺炎球菌感染症	25	23	35	50	54
水痘（入院例に限る。）	3	3	4	4	6
先天性風しん症候群	0	0	0	0	0
梅毒	24	42	69	57	121
播種性クリプトコックス症	1	1	5	0	1
破傷風	4	7	3	4	2
バンコマイシン耐性 黄色ブドウ球菌感染症	0	0	0	0	0
バンコマイシン耐性 腸球菌感染症	0	0	1	0	0
百日咳 ※2	-	-	-	-	177
風しん	4	3	0	1	74
麻しん	3	0	1	1	3
薬剤耐性アシネトバクター感染症	1	3	0	1	0

※1 2018年5月1日から五類感染症（全数）に追加された。

※2 2018年1月1日から五類感染症（全数）に追加された。

全数把握対象感染症の年次別報告状況 新型インフルエンザ等（単位：人）

疾 病 名	平成 26 年	平成 27 年	平成 28 年	平成 29 年	平成 30 年
新型インフルエンザ	0	0	0	0	0
再興型インフルエンザ	0	0	0	0	0

全数把握対象感染症の年次別報告状況 動物由来感染症（単位：頭、羽、または匹）

疾 病 名（対象となる動物）	平成 26 年	平成 27 年	平成 28 年	平成 29 年	平成 30 年
エボラ出血熱（サル）	0	0	0	0	0
マールブルグ病（サル）	0	0	0	0	0

疾 病 名 (対象となる動物)	平成26年	平成27年	平成28年	平成29年	平成30年
ペスト (プレーリードッグ)	0	0	0	0	0
重症急性呼吸器症候群 (イタチアナグマ, タヌキ, ハクビシン)	0	0	0	0	0
細菌性赤痢 (サル)	3	3	3	0	1
ウエストナイル熱 (鳥類)	0	0	0	0	0
エキノコックス症 (イヌ)	0	0	0	0	0
結核 (サル)	0	0	0	27	2
鳥インフルエンザ(H5N1)の鳥類	14*	0	0	0	0
新型インフルエンザの鳥類	0	0	0	0	0

*感染実験等の学術的研究による届出

各疾病の発生状況

一類感染症

一類感染症の届出はなかった。

二類感染症

結核は462件の届出があった。急性灰白髄炎、ジフテリア、重症急性呼吸器症候群(SARS コロナウイルスによるもの)、中東呼吸器症候群(MERS コロナウイルスによるもの)、鳥インフルエンザ(H5N1)及び鳥インフルエンザ(H7N9)の届出はなかった。

結核

保健所 類型	水戸	ひたち なか	常陸 大宮	日立	鉾田	潮来	竜ヶ崎	土浦	つくば	筑西	常総	古河	計
患者	44	12	10	13	6	19	43	44	33	22	19	36	301
無症状病原体 保有者	25	4	1	5	6	11	24	25	24	13	13	4	155
疑似症			1		1					2	1		5
感染者死亡の 死体											1		1
計	69	16	12	18	13	30	67	69	57	37	34	40	462

三類感染症

腸管出血性大腸菌感染症は67件の届出があった。コレラ、細菌性赤痢、腸チフス及びパラチフスの届出はなかった。

腸管出血性大腸菌感染症

腸管出血性大腸菌感染症は昨年より減少し67件の届出があり、何らかの臨床症状を示した患者が38人、症状がない者（無症状病原体保有者）が29人であった。月別の報告状況を見ると、夏から秋に多く報告されていた（図1）。患者の年齢分布は図2に示すとおり0～20歳代からの報告が多かった。

分離菌の血清型と産生毒素（ベロ毒素：VT）の種類の内訳については図3のとおりであり、40例（59.7%）からO157が検出された。

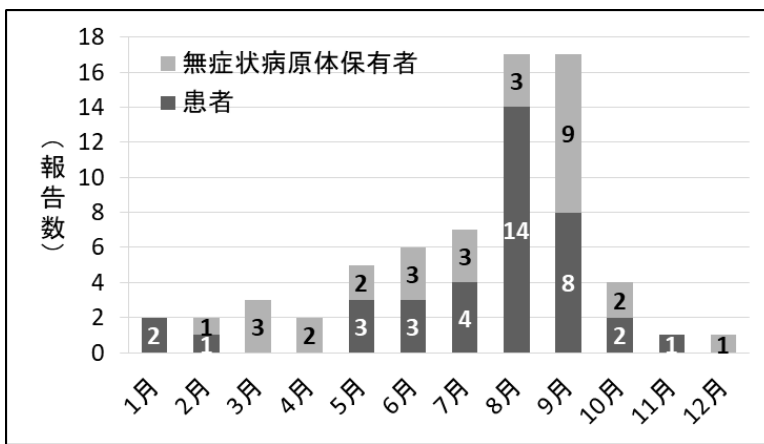


図1. 月別報告状況

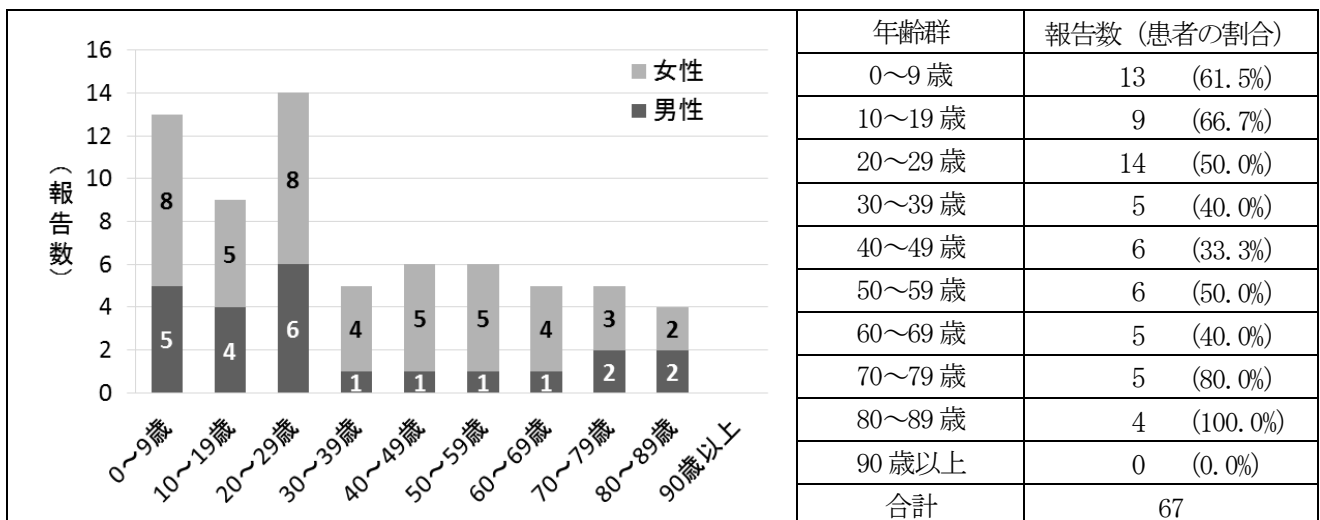


図2. 年齢別報告数と患者の割合

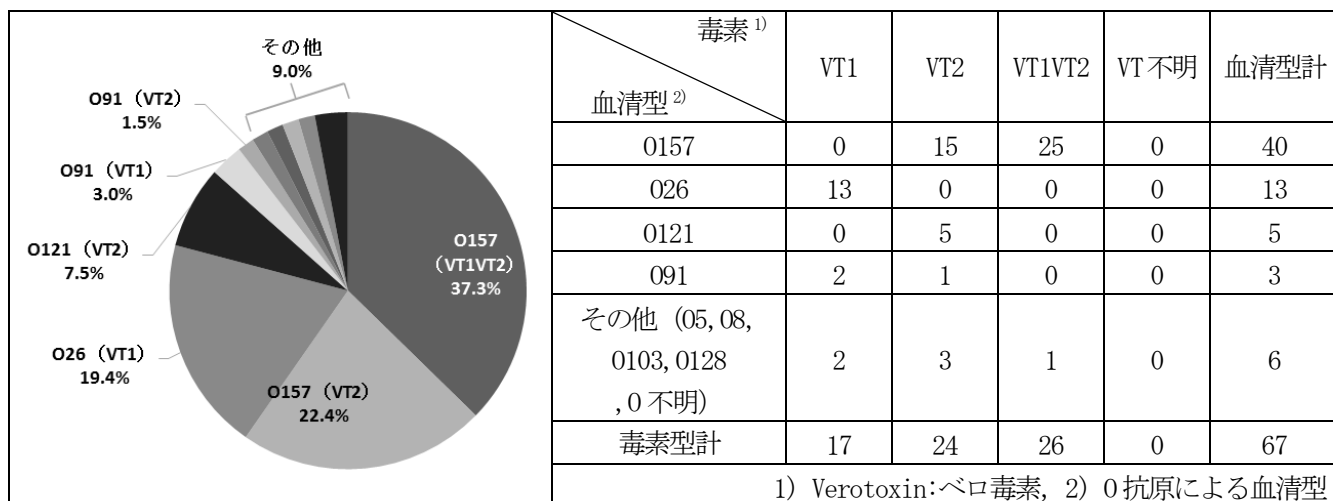


図3. 血清型毒素型別検出状況

No	診断月日	届出地域	年代	性別	症状	血清型 (毒素型別)
1	1月17日	県北	80歳代	男	腹痛, 血便, 発熱	O157 (VT1VT2)
2	1月17日	県北	70歳代	女	腹痛, 血便	O157 (VT1VT2)
3	2月21日	県北	10歳代	女	なし	O128 (VT1VT2)
4	2月26日	県西	70歳代	女	腹痛, 水様性下痢, 血便	O157 (VT2)
5	3月3日	県西	50歳代	女	なし	O157 (VT2)
6	3月3日	県西	20歳代	女	なし	O157 (VT2)
7	3月26日	県央	50歳代	男	なし	O8 (VT2)
8	4月17日	県南	10歳代	女	なし	O157 (VT2)
9	4月20日	県西	40歳代	女	なし	O91 (VT2)
10	5月10日	県南	20歳代	女	なし	O91 (VT1)
11	5月20日	県央	50歳代	女	腹痛, 水様性下痢	O157 (VT2)
12	5月30日	県央	50歳代	女	腹痛, 水様性下痢, 血便, 嘔吐, 発熱	O157 (VT1VT2)
13	5月30日	県西	40歳代	女	なし	O91 (VT1)
14	5月31日	県南	80歳代	女	腹痛, 血便, 嘔吐, 発熱	O157 (VT1VT2)
15	6月4日	鹿行	60歳代	女	腹痛, 血便	O157 (VT2)
16	6月4日	県南	70歳代	男	なし	O157 (VT1VT2)
17	6月4日	県南	80歳代	男	水様性下痢	O157 (VT1VT2)
18	6月7日	県南	60歳代	女	なし	O157 (VT1VT2)
19	6月11日	県西	20歳代	男	なし	O157 (VT2)
20	6月27日	県北	30歳代	女	水様性下痢, 発熱	O26 (VT1)
21	7月4日	県北	50歳代	女	なし	O5 (VT1)
22	7月11日	県南	10歳代	女	腹痛, 水様性下痢, 血便	O157 (VT1VT2)
23	7月17日	県央	20歳代	男	なし	0不明 (VT2)
24	7月17日	県南	20歳代	女	腹痛, 水様性下痢	O157 (VT1VT2)
25	7月18日	県西	10歳未満	女	腹痛, 水様性下痢, 血便	O157 (VT1VT2)
26	7月25日	県南	10歳未満	女	腹痛, 水様性下痢, 血便, 嘔吐, 発熱, 溶血性貧血, 急性腎不全, 溶血性尿毒症症候群(HUS)	O157 (VT2)

次ページに続く

No	診断月日	届出地域	年代	性別	症状	血清型 (毒素型別)
27	7月31日	県央	30歳代	男	なし	0103 (VT1)
28	8月1日	県南	10歳未満	女	なし	0157 (VT2)
29	8月2日	県北	20歳代	女	腹痛, 水様性下痢, 発熱	026 (VT1)
30	8月9日	県南	40歳代	女	水様性下痢, 血便, 発熱	0157 (VT1VT2)
31	8月14日	県南	10歳代	女	腹痛, 水様性下痢, 血便, 発熱	0157 (VT1VT2)
32	8月15日	県南	10歳代	男	水様性下痢, 血便	0157 (VT1VT2)
33	8月22日	県央	10歳未満	男	水様性下痢	026 (VT1)
34	8月22日	県北	20歳代	男	腹痛, 水様性下痢, 血便, 発熱	0157 (VT1VT2)
35	8月22日	県南	20歳代	男	水様性下痢, 発熱	0157 (VT1VT2)
36	8月23日	県南	10歳代	男	腹痛, 水様性下痢, 発熱	0121 (VT2)
37	8月23日	県南	10歳代	女	腹痛, 水様性下痢, 血便	0121 (VT2)
38	8月26日	県南	60歳代	女	腹痛, 水様性下痢, 血便	0121 (VT2)
39	8月27日	県央	10歳未満	女	水様性下痢	026 (VT1)
40	8月29日	県央	10歳未満	女	水様性下痢, 発熱	026 (VT1)
41	8月29日	県央	10歳未満	男	水様性下痢, 発熱	026 (VT1)
42	8月29日	県央	10歳未満	女	水様性下痢	026 (VT1)
43	8月29日	県南	40歳代	女	なし	0121 (VT2)
44	8月29日	県南	60歳代	男	なし	0121 (VT2)
45	9月3日	県央	10歳未満	女	なし	026 (VT1)
46	9月3日	県央	10歳未満	男	水様性下痢	026 (VT1)
47	9月3日	県央	10歳未満	女	なし	026 (VT1)
48	9月3日	県央	20歳代	女	なし	026 (VT1)
49	9月5日	県央	20歳代	女	水様性下痢	0157 (VT1VT2)
50	9月5日	鹿行	10歳代	男	なし	0157 (VT1VT2)
51	9月6日	県央	10歳未満	男	なし	026 (VT1)
52	9月6日	県央	30歳代	女	なし	026 (VT1)
53	9月10日	県北	20歳代	女	なし	0157 (VT2)
54	9月12日	県央	10歳未満	男	なし	0157 (VT1VT2)
55	9月15日	県西	80歳代	女	腹痛, 水様性下痢, 血便	0157 (VT2)
56	9月16日	県南	40歳代	女	腹痛, 水様性下痢, 血便	0157 (VT2)
57	9月21日	県北	70歳代	女	腹痛, 水様性下痢, 血便	0157 (VT2)
58	9月21日	県西	20歳代	男	水様性下痢, 血便	0157 (VT1VT2)
59	9月25日	県西	70歳代	男	腹痛, 水様性下痢, 血便, 発熱	0157 (VT1VT2)
60	9月25日	県西	30歳代	女	腹痛, 水様性下痢, 血便	0157 (VT1VT2)
61	9月27日	県西	30歳代	女	なし	0 不明 (VT2)
62	10月1日	県南	20歳代	男	腹痛, 水様性下痢, 血便	0157 (VT1VT2)
63	10月2日	県西	40歳代	男	なし	0157 (VT1VT2)
64	10月5日	県南	60歳代	女	なし	0157 (VT1VT2)
65	10月18日	県南	10歳代	男	腹痛, 水様性下痢	0157 (VT2)

次ページに続く

No	診断月日	届出地域	年代	性別	症状	血清型 (毒素型別)
66	11月12日	鹿行	50歳代	女	腹痛, 水様性下痢, 血便, 発熱	O157 (VT1VT2)
67	12月28日	鹿行	20歳代	女	なし	O157 (VT2)

《集団発生事例》

発生時期	管轄保健所	場所	感染者数
平成30年 8月	水戸	児童関係施設	11名

四類感染症

E型肝炎

E型肝炎は11件の届出があった。

No	診断月日	届出保健所	年代	性別	症状
1	3月12日	水戸	60歳代	男	発熱, 全身倦怠感, 食欲不振, 黄疸, 肝機能異常, 肝腫大
2	4月14日	竜ヶ崎	60歳代	男	黄疸, 肝機能異常
3	5月7日	水戸	80歳代	女	肝機能異常
4	6月11日	つくば	50歳代	女	発熱, 全身倦怠感, 食欲不振, 黄疸, 肝機能異常
5	7月9日	水戸	60歳代	男	全身倦怠感, 食欲不振, 黄疸, 肝機能異常
6	8月20日	竜ヶ崎	60歳代	男	全身倦怠感, 肝機能異常
7	9月3日	潮来	50歳代	男	全身倦怠感, 食欲不振, 肝機能異常
8	8月13日	水戸	60歳代	男	全身倦怠感, 黄疸, 肝機能異常
9	10月17日	水戸	60歳代	男	全身倦怠感
10	11月1日	水戸	50歳代	女	肝機能異常
11	12月27日	つくば	70歳代	男	発熱

A型肝炎

A型肝炎は16件の届出があった。

No	診断月日	届出保健所	年代	性別	症状	ワクチン 接種歴	備考
1	2月10日	筑西	40歳代	男	全身倦怠感, 食欲不振, 黄疸, 肝腫大, 肝機能異常	不明	海外渡航歴あり (フィリピン)
2	3月19日	つくば	30歳代	男	全身倦怠感, 発熱, 食欲不振, 黄疸, 肝腫大, 肝機能異常	なし	
3	5月10日	つくば	20歳代	男	発熱, 黄疸, 肝機能異常	なし	海外渡航歴あり (モロッコ)
4	5月17日	つくば	20歳代	男	発熱, 食欲不振, 黄疸, 肝機能異常	なし	

次ページに続く

No	診断月日	届出保健所	年代	性別	症状	ワクチン 接種歴	備考
5	5月21日	水戸	40歳代	男	全身倦怠感, 発熱, 食欲不振, 黄疸, 肝腫大, 肝機能異常	なし	
6	5月24日	土浦	40歳代	男	全身倦怠感, 発熱, 食欲不振, 黄疸, 肝機能異常	不明	
7	6月25日	水戸	20歳代	男	食欲不振, 黄疸, 肝機能異常, その他(頭痛)	なし	海外渡航歴あり (アメリカ合衆国, グアム)
8	7月20日	つくば	40歳代	男	全身倦怠感, 発熱, 食欲不振, 黄疸, 肝機能異常	なし	
9	8月17日	筑西	20歳代	女	全身倦怠感, 食欲不振, 肝機能異常	なし	
10	9月10日	竜ヶ崎	50歳代	男	全身倦怠感, 発熱, 食欲不振, 黄疸, 肝機能異常	不明	
11	9月27日	水戸	30歳代	男	全身倦怠感, 発熱, 食欲不振, 黄疸, 肝腫大, 肝機能異常, その他(褐色尿, 白色便)	なし	
12	10月9日	水戸	20歳代	男	発熱, 食欲不振, 肝機能異常	なし	
13	11月2日	竜ヶ崎	20歳代	男	全身倦怠感, 発熱, 食欲不振, 黄疸, 肝機能異常	不明	
14	11月19日	つくば	20歳代	男	全身倦怠感, 発熱, 食欲不振, 黄疸, 肝腫大, 肝機能異常	なし	
15	12月10日	水戸	40歳代	男	全身倦怠感, 黄疸, 肝腫大, 肝機能異常	不明	
16	12月17日	潮来	20歳代	男	全身倦怠感, 発熱, 肝機能異常, その他(嘔吐)	なし	

つつが虫病

つつが虫病は7件の届出があった。

No	診断月日	届出保健所	年代	性別	症状
1	1月11日	水戸	60歳代	男	発熱, 刺し口, 発疹, 脳炎
2	1月15日	水戸	80歳代	男	発熱, 刺し口, 発疹
3	10月30日	鉾田	70歳代	男	発熱, 刺し口, リンパ節腫脹, 発疹
4	11月15日	つくば	80歳代	男	発熱, 刺し口, 発疹
5	11月27日	常陸大宮	70歳代	女	発熱, 刺し口, 発疹
6	12月7日	土浦	50歳代	男	頭痛, 発熱, 刺し口, 発疹
7	12月17日	土浦	70歳代	男	発熱, 刺し口

デング熱

デング熱は3件の届出があった。また、全ての患者に海外渡航歴があった。

No	診断月日	届出保健所	年代	性別	症状	備考
1	5月17日	水戸	20歳代	女	発熱、2日以上続く発熱、頭痛	海外渡航歴あり (インドネシア) 血清型:1型
2	8月7日	つくば	10歳代	男	発熱、2日以上続く発熱、発疹	海外渡航歴あり (タイ) 血清型:2型
3	10月23日	古河	20歳代	男	発熱、2日以上続く発熱、頭痛、全身の筋肉痛、骨関節痛、血小板減少、 $100,000/\text{mm}^3$ 以下の血小板減少、出血、血清蛋白の低下	海外渡航歴あり (フィリピン) 血清型:3型

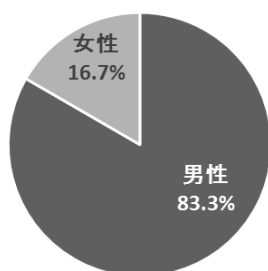
マラリア

マラリアは2件の届出があった。

No	診断月日	届出保健所	年代	性別	病型	症状	備考
1	3月11日	つくば	40歳代	男	熱帯熱	発熱、悪寒、頭痛、DIC	海外渡航歴あり (カメルーン)
2	8月13日	つくば	20歳代	男	不明	発熱、悪寒、頭痛	海外渡航歴あり (パキスタン)

レジオネラ症

レジオネラ症は66件の届出があった。患者の内訳は男性55人(83.3%)、女性11名(16.7%)と男性の報告が多かった(図4)。年齢群別では60歳代が32名と最も多く、次いで70歳代が11名となった(図5)。



性別	報告数
男性	55
女性	11
合計	66

図4. 性別報告数

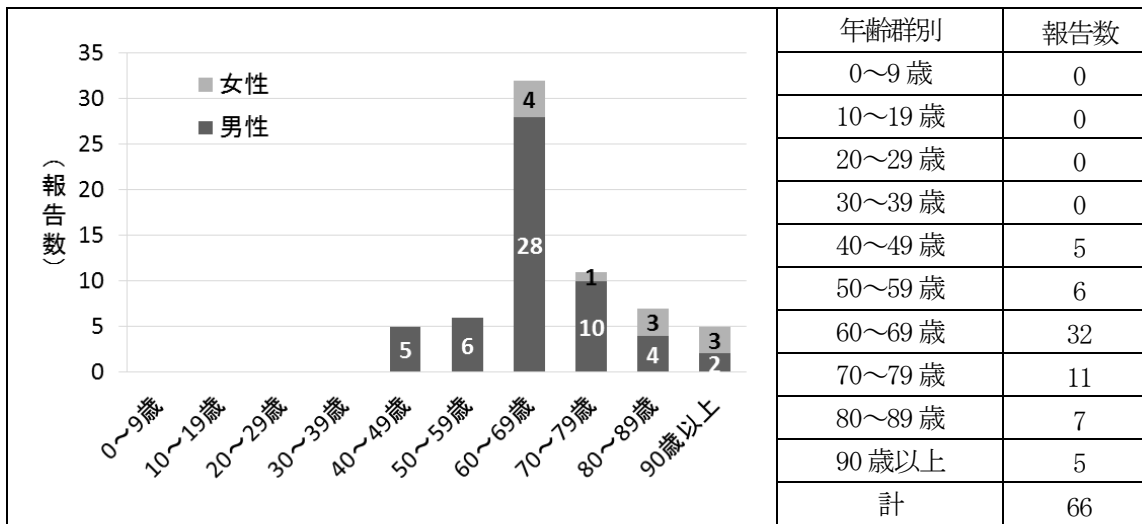


図5. 年齢群別報告数

No	診断月日	届出保健所	年代	性別	病型	症状
1	1月25日	筑西	60歳代	女	肺炎型	咳嗽, 肺炎
2	3月1日	水戸	60歳代	男	肺炎型	発熱, 肺炎
3	3月23日	土浦	70歳代	男	肺炎型	発熱, 肺炎
4	4月3日	水戸	90歳代	男	肺炎型	発熱, 咳嗽, 呼吸困難, 肺炎
5	5月6日	筑西	60歳代	男	肺炎型	発熱, 咳嗽, 下痢, 肺炎
6	5月12日	常総	80歳代	男	肺炎型	発熱, 肺炎, その他(喘鳴, 食思不振)
7	5月15日	筑西	50歳代	男	肺炎型	発熱, 肺炎
8	5月22日	ひたちなか	70歳代	男	肺炎型	発熱, 肺炎
9	5月23日	水戸	60歳代	男	肺炎型	発熱, 肺炎, その他(食欲不振)
10	6月11日	土浦	90歳代	女	肺炎型	咳嗽, 肺炎
11	6月18日	水戸	60歳代	男	肺炎型	発熱, 肺炎
12	6月19日	水戸	60歳代	男	肺炎型	発熱, 咳嗽, 呼吸困難, 意識障害, 肺炎, 多臓器不全
13	6月24日	常総	40歳代	男	肺炎型	発熱, 咳嗽, 肺炎
14	6月25日	土浦	60歳代	男	肺炎型	発熱, 肺炎, その他(横紋筋融解症)
15	6月25日	ひたちなか	60歳代	男	肺炎型	発熱, 咳嗽, 肺炎
16	6月27日	水戸	80歳代	男	肺炎型	発熱, 肺炎, 多臓器不全, その他(横紋筋融解)
17	6月27日	水戸	80歳代	男	肺炎型	発熱, 肺炎
18	6月30日	土浦	80歳代	女	肺炎型	肺炎, その他(嘔気)
19	7月2日	土浦	60歳代	女	肺炎型	発熱, 咳嗽, 肺炎
20	7月3日	竜ヶ崎	60歳代	男	肺炎型	発熱, 呼吸困難, 肺炎, 多臓器不全
21	7月4日	筑西	60歳代	男	肺炎型	発熱, 咳嗽, 肺炎, その他(頭痛, 頸部痛)
22	7月7日	土浦	80歳代	女	肺炎型	発熱, 咳嗽, 肺炎
23	7月9日	古河	40歳代	男	肺炎型	発熱, 肺炎, その他(嘔吐)
24	7月10日	つくば	60歳代	男	肺炎型	発熱, 肺炎
25	7月11日	古河	80歳代	男	ポンティアック熱型	発熱, 下痢

次ページに続く

No	診断月日	届出保健所	年代	性別	病型	症状
26	7月18日	潮来	60歳代	女	肺炎型	発熱, 咳嗽, 呼吸困難, 肺炎
27	7月30日	水戸	90歳代	女	無症状病原体保有者	なし
28	8月3日	土浦	60歳代	男	肺炎型	発熱, 肺炎
29	8月15日	つくば	60歳代	男	肺炎型	発熱, 意識障害, 肺炎
30	8月16日	土浦	60歳代	男	肺炎型	発熱, 肺炎
31	8月20日	古河	60歳代	男	肺炎型	発熱, 咳嗽, 呼吸困難, 肺炎
32	8月24日	土浦	60歳代	男	肺炎型	発熱, 肺炎
33	8月26日	古河	40歳代	男	肺炎型	発熱, 肺炎
34	8月29日	水戸	60歳代	男	肺炎型	発熱, 肺炎
35	8月31日	水戸	80歳代	女	肺炎型	発熱, 咳嗽, 肺炎
36	9月1日	つくば	70歳代	男	肺炎型	発熱, 意識障害, 肺炎
37	9月10日	土浦	70歳代	男	肺炎型	肺炎
38	9月16日	土浦	60歳代	男	肺炎型	肺炎
39	9月22日	潮来	50歳代	男	肺炎型	発熱, 咳嗽, 肺炎
40	9月22日	常総	60歳代	男	肺炎型	発熱, 咳嗽, 下痢, 肺炎
41	9月23日	土浦	50歳代	男	肺炎型	発熱, 肺炎
42	9月27日	土浦	60歳代	男	肺炎型	発熱, 咳嗽, 肺炎
43	9月27日	ひたちなか	90歳代	男	肺炎型	発熱, 肺炎
44	10月2日	土浦	70歳代	男	肺炎型	発熱, 肺炎
45	10月3日	古河	40歳代	男	肺炎型	発熱, 肺炎, その他(背部痛)
46	10月3日	ひたちなか	60歳代	男	肺炎型	発熱, 咳嗽, 呼吸困難, 肺炎
47	10月5日	日立	70歳代	男	肺炎型	発熱, 咳嗽, 肺炎
48	10月6日	常陸大宮	70歳代	男	肺炎型	発熱, 咳嗽, 肺炎
49	10月12日	日立	50歳代	男	肺炎型	発熱, 意識障害, 肺炎, 多臓器不全
50	10月15日	古河	60歳代	女	肺炎型	発熱, 肺炎
51	10月22日	つくば	60歳代	男	肺炎型	発熱, 肺炎
52	10月24日	水戸	70歳代	男	肺炎型	発熱, 咳嗽, 呼吸困難, 肺炎
53	10月24日	筑西	70歳代	男	肺炎型	発熱, 咳嗽, 肺炎
54	10月25日	竜ヶ崎	60歳代	男	肺炎型	発熱, 咳嗽, 肺炎
55	10月29日	土浦	70歳代	男	肺炎型	発熱, 咳嗽, 肺炎
56	11月6日	土浦	60歳代	男	肺炎型	発熱, 咳嗽, 肺炎
57	11月7日	竜ヶ崎	60歳代	男	肺炎型	発熱, 肺炎
58	11月11日	ひたちなか	50歳代	男	肺炎型	発熱, 肺炎
59	11月15日	水戸	60歳代	男	肺炎型	発熱, 咳嗽, 呼吸困難, 意識障害, 肺炎
60	11月20日	水戸	60歳代	男	肺炎型	発熱, 意識障害, 肺炎
61	11月20日	日立	60歳代	男	肺炎型	発熱, 意識障害, 肺炎, その他(頭痛)
62	11月21日	日立	50歳代	男	肺炎型	発熱, 肺炎
63	11月30日	日立	90歳代	女	ポンティアック熱型	発熱
64	12月1日	筑西	40歳代	男	肺炎型	発熱, 咳嗽, 肺炎
65	12月2日	水戸	70歳代	女	肺炎型	発熱, 呼吸困難, 肺炎

次ページに続く

No	診断月日	届出保健所	年代	性別	病型	症状
66	12月19日	竜ヶ崎	60歳代	男	肺炎型	発熱, 呼吸困難, 肺炎

○上記以外の四類感染症の届出はなかった。

五類感染症（全数把握）

アメーバ赤痢

アメーバ赤痢は17件の届出があった。

No	診断月日	届出保健所	年代	性別	症状	備考
1	2月8日	つくば	40歳代	男	下痢	
2	3月7日	竜ヶ崎	70歳代	男	肝膿瘍	
3	3月31日	竜ヶ崎	20歳代	男	粘血便, 腹痛	
4	4月4日	つくば	60歳代	男	下痢, 粘血便	
5	5月24日	水戸	50歳代	男	粘血便	
6	7月4日	つくば	50歳代	男	その他(無症状)	
7	6月18日	水戸	50歳代	男	下痢	
8	5月30日	古河	40歳代	男	下痢, 粘血便	
9	6月22日	古河	70歳代	男	下痢, しぶり腹	
10	7月4日	つくば	10歳代	女	下痢, 粘血便, 腹痛	
11	8月15日	潮来	50歳代	男	粘血便	
12	8月29日	古河	50歳代	男	その他(現在は, 自覚・他覚症状なし。)	
13	8月24日	水戸	50歳代	男	大腸粘膜異常所見	海外渡航歴あり (タイ)
14	9月18日	古河	50歳代	男	粘血便, しぶり腹	
15	11月27日	つくば	30歳代	男	下痢, その他(肛門出血)	
16	12月15日	竜ヶ崎	20歳代	男	右季肋部痛	
17	12月19日	ひたちなか	70歳代	男	粘血便	

ウイルス性肝炎（A型, E型を除く）

A型及びE型を除いたウイルス性肝炎は3件の届出があった。

No	診断月日	届出保健所	年代	性別	型	症状	備考
1	3月10日	筑西	30歳代	男	B	全身倦怠感, 褐色尿, 黄疸	ワクチン接種歴なし
2	4月10日	水戸	60歳代	男	C	全身倦怠感, 褐色尿, 肝機能異常, 黄疸	ワクチン接種歴不明

次ページに続く

No	診断月日	届出保健所	年代	性別	型	症状	備考
3	5月21日	土浦	10歳代	男	B	全身倦怠感, 肝機能異常, 黄疸	ワクチン接種歴なし

カルバペネム耐性腸内細菌科細菌感染症

カルバペネム耐性腸内細菌科細菌感染症は35件の届出があった。

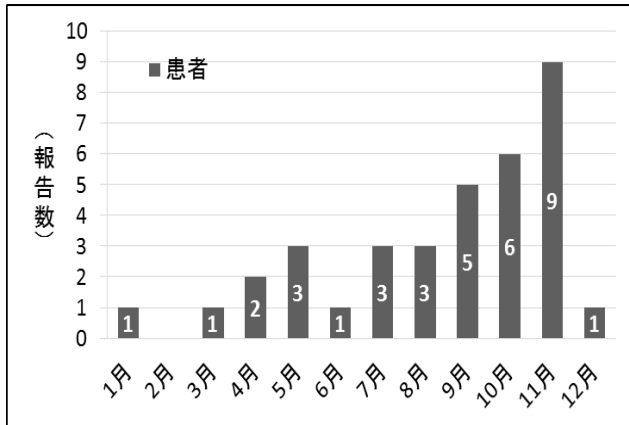


図6. 月別報告数

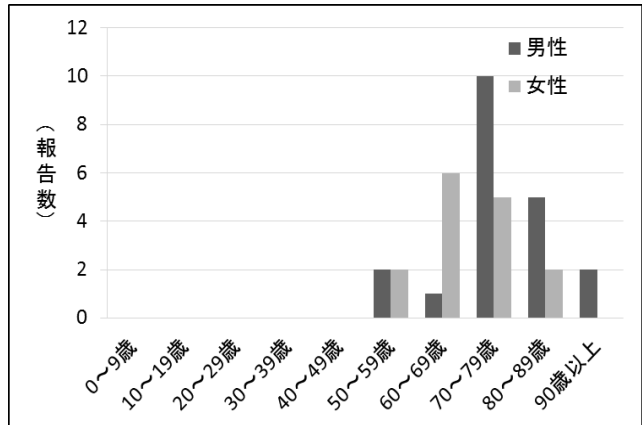
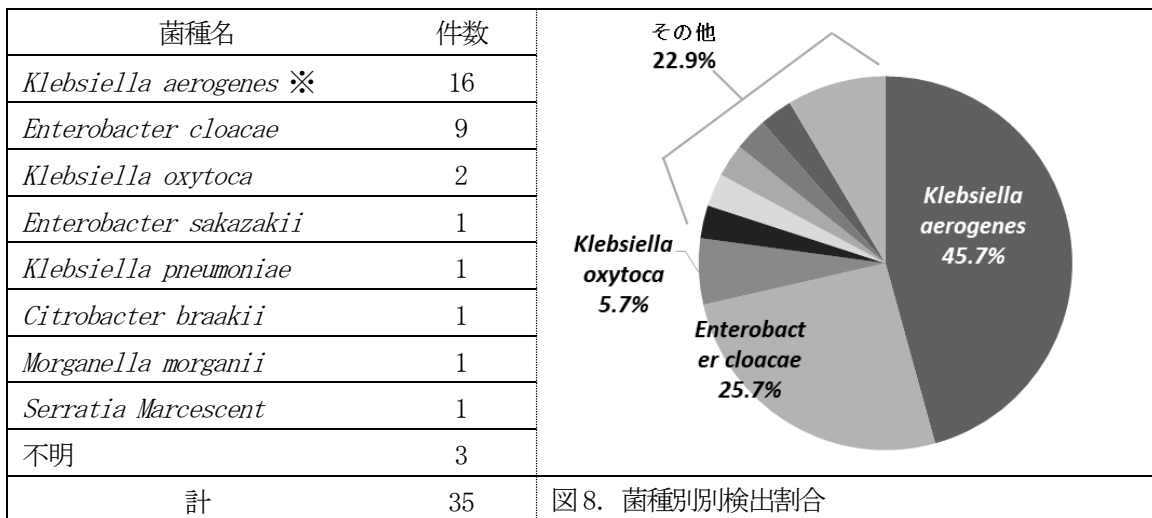


図7. 年齢群別報告数



※「*Enterobacter aerogenes*」で届出があったものを含む。

No	診断月日	届出保健所	年代	性別	症状	検出病原体
1	1月31日	土浦	70歳代	女	尿路感染症	<i>Klebsiella aerogenes</i>
2	3月12日	水戸	70歳代	女	腸炎, その他(小腸穿孔)	<i>Enterobacter cloacae</i>
3	4月16日	ひたちなか	70歳代	男	菌血症	<i>Klebsiella aerogenes</i>
4	4月27日	土浦	80歳代	男	胆管炎	<i>Klebsiella oxytoca</i>
5	5月10日	土浦	70歳代	男	肺炎	<i>Klebsiella oxytoca</i>
6	5月11日	土浦	60歳代	女	その他(皮下感染(膨隆, 痛み))	<i>Klebsiella aerogenes</i>
7	5月28日	古河	80歳代	男	肺炎, 菌血症, 敗血症	<i>Klebsiella aerogenes</i>

次ページに続く

No	診断月日	届出保健所	年代	性別	症状	検出病原体
8	6月7日	ひたちなか	70歳代	男	肺炎	
9	7月12日	日立	70歳代	女	尿路感染症	<i>Morganella morganii</i>
10	7月26日	水戸	50歳代	女	胆嚢炎	<i>Enterobacter sakazakii</i>
11	7月27日	水戸	50歳代	男	腹膜炎	<i>Enterobacter cloacae</i>
12	8月15日	つくば	70歳代	男	その他(開腹胆のう摘出術後 胆のう性腹膜炎 腹腔内膿瘍)	<i>Klebsiella aerogenes</i>
13	8月17日	水戸	70歳代	男	腹膜炎	
14	8月20日	古河	60歳代	女	尿路感染症	<i>Klebsiella aerogenes</i>
15	9月4日	土浦	70歳代	女	尿路感染症	<i>Klebsiella aerogenes</i>
16	9月5日	つくば	50歳代	男	敗血症	<i>Enterobacter cloacae</i>
17	9月15日	古河	80歳代	男	肺炎	<i>Klebsiella aerogenes</i>
18	9月21日	日立	80歳代	男	菌血症	<i>Enterobacter cloacae</i>
19	9月27日	つくば	70歳代	男	その他(膿胸)	<i>Serratia Marcescens</i>
20	10月3日	水戸	70歳代	女	腹膜炎	
21	10月6日	古河	80歳代	女	腹膜炎	<i>Klebsiella pneumoniae</i>
22	10月11日	日立	70歳代	男	菌血症	<i>Klebsiella aerogenes</i>
23	10月22日	つくば	60歳代	女	菌血症	<i>Enterobacter cloacae</i>
24	10月23日	日立	70歳代	男	その他(発熱)	<i>Klebsiella aerogenes</i>
25	10月31日	日立	70歳代	男	菌血症, その他(イレウス)	<i>Enterobacter cloacae</i>
26	11月1日	日立	80歳代	女	腹膜炎, その他(虫垂炎)	<i>Klebsiella aerogenes</i>
27	11月3日	日立	60歳代	男	肺炎	<i>Citrobacter braakii</i>
28	11月13日	つくば	90歳代	男	尿路感染症	<i>Klebsiella aerogenes</i>
29	11月15日	日立	50歳代	女	その他(症状無し, 創部の発赤)	<i>Enterobacter cloacae</i>
30	11月15日	古河	60歳代	女	肺炎	<i>Klebsiella aerogenes</i>
31	11月20日	つくば	60歳代	女	その他(皮膚潰瘍病変感染症)	<i>Enterobacter cloacae</i>
32	11月25日	日立	80歳代	男	その他(肝膿瘍)	<i>Klebsiella aerogenes</i>
33	11月26日	古河	90歳代	男	肺炎	<i>Enterobacter cloacae</i>
34	11月27日	古河	60歳代	女	尿路感染症, 肺炎	<i>Klebsiella aerogenes</i>
35	12月12日	日立	70歳代	男	肺炎	<i>Klebsiella aerogenes</i>

急性弛緩性麻痺

急性弛緩性麻痺は4件の届出があった。

No	診断月日	届出保健所	年代	性別	症状
1	7月4日	潮来	10歳未満	男	弛緩性麻痺(左下肢, 右下肢), 深部腱反射低下, 筋萎縮, 便秘
2	7月14日	潮来	10歳未満	男	弛緩性麻痺(左下肢, 右下肢)

次ページに続く

No	診断月日	届出保健所	年代	性別	症状
3	10月18日	古河	10歳代	女	弛緩性麻痺(右上肢, 右下肢), 深部腱反射低下, 頭痛, 発熱, 下痢, 嘔吐, 腹痛, 感覚障害
4	11月1日	ひたちなか	10歳未満	男	弛緩性麻痺(左上肢, 右上肢, 顔面), 深部腱反射低下, 頭痛, 髄液細胞数増加, 発熱, 嘔吐, 腹痛, 意識障害, 脊髄の画像異常所見

急性脳炎

急性脳炎は26件の届出があった。

No	診断月日	届出保健所	年代	性別	症状	検出病原体
1	1月5日	水戸	40歳代	男	発熱, 嘔吐, 痙攣, 意識障害	インフルエンザウイルスB
2	1月8日	ひたちなか	10歳代	女	発熱, 意識障害	病原体不明
3	1月14日	水戸	10歳未満	男	発熱, 痙攣	インフルエンザウイルス AH1 pdm09
4	1月18日	水戸	10歳未満	女	発熱, 痙攣, 意識障害	インフルエンザウイルスB
5	1月22日	竜ヶ崎	10歳未満	男	発熱, 痙攣, 意識障害	インフルエンザウイルスA
6	1月29日	ひたちなか	10歳未満	女	発熱, 意識障害	インフルエンザウイルスB
7	1月31日	つくば	60歳代	女	意識障害	インフルエンザウイルスA
8	2月1日	つくば	10歳未満	女	意識障害, その他(心停止)	インフルエンザウイルスB
9	2月3日	水戸	10歳未満	女	意識障害	病原体不明
10	3月5日	水戸	70歳代	男	発熱, 痙攣, 意識障害	単純ヘルペスウイルス
11	3月13日	竜ヶ崎	40歳代	女	発熱, 頭痛, 意識障害	病原体不明
12	4月16日	水戸	10歳未満	男	発熱, 痙攣, 意識障害	ヒトヘルペスウイルス6型
13	4月18日	竜ヶ崎	10歳未満	男	発熱, 痙攣	病原体不明
14	5月16日	水戸	10歳未満	男	発熱, 痙攣, 意識障害	ヒトヘルペスウイルス6型
15	5月24日	つくば	10歳未満	女	発熱, 痙攣, 意識障害	病原体不明
16	5月25日	土浦	10歳代	男	発熱, 頭痛, 痙攣, 髄液細胞数の増加, その他(視野障害)	病原体不明
17	6月18日	竜ヶ崎	10歳未満	女	発熱, その他(失調)	病原体不明
18	6月30日	ひたちなか	10歳未満	女	発熱, 嘔吐, 意識障害	病原体不明
19	7月3日	水戸	10歳未満	女	発熱, 痙攣, 意識障害	インフルエンザウイルスA
20	9月14日	竜ヶ崎	70歳代	男	発熱, 嘔吐, 意識障害, 髄液細胞数の増加, その他(口内炎, 咽頭痛)	水痘・帯状疱疹ウイルス
21	10月11日	つくば	10歳未満	男	痙攣	ヒトヘルペスウイルス6型
22	10月20日	つくば	10歳未満	男	発熱, 痙攣, 意識障害	病原体不明
23	11月12日	水戸	10歳未満	男	発熱, 痙攣, 意識障害	ヒトヘルペスウイルス6型
24	11月28日	土浦	70歳代	女	発熱, 意識障害, 髄液細胞数の増加	水痘帯状疱疹ウイルス
25	12月9日	水戸	60歳代	女	発熱, 痙攣, 意識障害	病原体不明

次ページに続く

No	診断月日	届出保健所	年代	性別	症状	検出病原体
26	12月29日	水戸	20歳代	男	発熱, 頭痛, 項部硬直, 意識障害, 髄液細胞数の増加	ヘルペスウイルス

クロイツフェルト・ヤコブ病

クロイツフェルト・ヤコブ病は2件の届出があった。

No	診断月日	届出保健所	年代	性別	症状
1	4月16日	つくば	50歳代	女	進行性認知症, ミオクローヌス, 小脳症状, 視覚異常, 無動性無言状態, 記憶障害, 精神・知能障害
2	6月21日	ひたちなか	70歳代	男	進行性認知症, ミオクローヌス, 錐体路症状, 小脳症状, 記憶障害, 精神・知能障害

劇症型溶血性レンサ球菌感染症

劇症型溶血性レンサ球菌感染症は9件の届出があった。

No	診断月日	届出保健所	年代	性別	症状
1	2月27日	水戸	70歳代	女	ショック, 肝不全, 腎不全, 軟部組織炎
2	3月30日	水戸	80歳代	女	ショック, 腎不全, DIC
3	5月19日	水戸	80歳代	女	ショック, DIC, 中枢神経症状, その他(関節炎(左膝))
4	5月29日	水戸	70歳代	男	ショック, 肝不全, DIC, 軟部組織炎, 中枢神経症状
5	8月1日	水戸	60歳代	女	ショック, 急性呼吸窮迫症候群, 軟部組織炎
6	8月14日	日立	90歳代	男	ショック, DIC, 軟部組織炎
7	9月26日	竜ヶ崎	80歳代	女	ショック, 肝不全, 腎不全, DIC, 軟部組織炎
8	10月16日	竜ヶ崎	30歳代	女	ショック, 腎不全, 全身性紅斑性発疹
9	12月22日	筑西	90歳代	女	ショック, 腎不全, DIC, 軟部組織炎

後天性免疫不全症候群

後天性免疫不全症候群は17件の届出があった。性別内訳は, 男性が15人, 女性が2人であった。病型区分については, エイズ患者が6人(35.3%)であり, 無症状病原体保有者が11人(64.7%)であった。

国籍別・性別感染者, 患者数(人)

	男 性		女 性		計
	日本国籍	外国籍	日本国籍	外国籍	
無症状病原体保有者	7	4	0	0	11
エイズ患者	4	0	0	2	6
計	11	4	0	2	17

年齢階級別感染者，患者数（人）

	20歳未満	20～29歳	30～39歳	40～49歳	50～59歳	60歳以上	計
無症状病原体保有者	0	6	2	1	1	1	11
エイズ患者	0	0	3	1	2	0	6
計	0	6	5	2	3	1	17

推定感染経路・地域別患者数（人）（延べ人数）

	異性間性的接触			同性間性的接触			異性間・同性間性的接触			不明			計
	国内	海外	不明	国内	海外	不明	国内	海外	不明	国内	海外	不明	
無症状病原体保有者	2	0	0	4	2	1	1	0	0	1	0	0	11
エイズ患者	0	1	0	3	0	0	0	0	0	1	1	0	6
計	2	1	0	7	2	1	1	0	0	2	1	0	17

No	診断月日	届出保健所	年代	性別	病型	症状
1	1月4日	水戸	30歳代	女	AIDS	心窩部痛，胸痛
2	1月15日	竜ヶ崎	30歳代	男	無症候性キャリア	なし
3	1月19日	筑西	30歳代	女	AIDS	呼吸困難（体動時），SpO2 80%台（室内換気），ニューモシスティス肺炎
4	1月30日	ひたちなか	30歳代	男	AIDS	倦怠感，発熱
5	4月7日	竜ヶ崎	50歳代	男	AIDS	咳嗽，ニューモシスティス肺炎
6	5月12日	水戸	20歳代	男	無症候性キャリア	なし
7	6月15日	水戸	20歳代	男	無症候性キャリア	なし
8	6月26日	つくば	30歳代	男	無症候性キャリア	なし
9	7月3日	水戸	20歳代	男	無症候性キャリア	なし
10	7月12日	水戸	40歳代	男	無症候性キャリア	なし
11	7月17日	古河	20歳代	男	無症候性キャリア	なし
12	8月8日	水戸	50歳代	男	AIDS	呼吸苦，発熱
13	10月9日	水戸	50歳代	男	無症候性キャリア	なし
14	10月19日	つくば	40歳代	男	AIDS	ニューモシスティス肺炎
15	10月29日	土浦	60歳代	男	無症候性キャリア	なし
16	12月10日	つくば	20歳代	男	無症候性キャリア	なし
17	12月25日	つくば	20歳代	男	無症候性キャリア	なし

ジアルジア症

ジアルジア症は6件の届出があった。

No	診断月日	届出保健所	年代	性別	症状	備考
1	3月8日	水戸	50歳代	男	下痢，その他(血便)	
2	3月29日	水戸	50歳代	男	腹部不快感，下痢	

次ページに続く

No	診断月日	届出保健所	年代	性別	症状	備考
3	4月9日	つくば	30歳代	男	その他(無症候性)	海外渡航歴あり (リベリア)
4	5月16日	日立	40歳代	男	なし	
5	6月6日	土浦	30歳代	女	下痢, その他(下腹部痛)	
6	6月12日	日立	20歳代	女	その他(無症状)	

侵襲性インフルエンザ菌感染症

侵襲性インフルエンザ菌感染症は5件の届出があった。

No	診断月日	届出保健所	年代	性別	症状	ワクチン 接種歴
1	1月17日	水戸	80歳代	女	肺炎	不明
2	7月20日	水戸	10歳未満	男	発熱, 肺炎, 菌血症	あり (4回)
3	8月1日	古河	80歳代	女	発熱, 肺炎, 菌血症	不明
4	9月7日	日立	10歳代	男	発熱, 意識障害	なし
5	10月26日	水戸	70歳代	女	発熱, 肺炎, 菌血症	不明

侵襲性肺炎球菌感染症

侵襲性肺炎球菌感染症は54件の届出があった。

No	診断月日	届出保健所	年代	性別	症状	ワクチン 接種歴
1	1月4日	水戸	70歳代	女	発熱, 肺炎	不明
2	1月11日	竜ヶ崎	50歳代	女	発熱, 全身倦怠感, 菌血症, その他(左肩痛)	なし
3	1月17日	水戸	80歳代	男	発熱, 咳, 全身倦怠感, 肺炎	不明
4	1月24日	筑西	70歳代	男	発熱, 咳, 肺炎	なし
5	1月25日	ひたちなか	80歳代	男	意識障害	不明
6	1月28日	土浦	70歳代	男	発熱	なし
7	1月31日	水戸	70歳代	女	発熱, 意識障害, 項部硬直, 髄膜炎, 菌血症	不明
8	2月5日	水戸	80歳代	男	発熱, 意識障害, 髄膜炎, 菌血症	あり (1回)
9	2月14日	水戸	90歳代	女	発熱, 全身倦怠感, 肺炎, 菌血症	不明
10	2月21日	日立	70歳代	男	頭痛, 発熱, 意識障害, 髄膜炎	不明
11	2月24日	土浦	70歳代	男	発熱, 肺炎, 菌血症	不明
12	2月26日	水戸	90歳代	男	発熱, 菌血症	不明
13	3月2日	つくば	70歳代	女	発熱, 意識障害, 菌血症	不明
14	3月5日	竜ヶ崎	30歳代	女	意識障害, 肺炎, 菌血症	なし
15	3月14日	竜ヶ崎	70歳代	女	発熱	不明
16	3月19日	つくば	40歳代	女	発熱, 全身倦怠感, 嘔吐, 意識障害, 肺炎, 菌血症	なし
17	3月20日	竜ヶ崎	80歳代	女	肺炎, 菌血症	不明

次ページに続く

No	診断月日	届出保健所	年代	性別	症状	ワクチン 接種歴
18	3月28日	古河	70歳代	女	発熱, 肺炎, 菌血症	なし
19	4月3日	水戸	70歳代	男	菌血症	不明
20	4月10日	古河	80歳代	女	発熱, 咳, 意識障害, 肺炎, 菌血症	なし
21	4月15日	筑西	90歳代	女	肺炎, 菌血症	不明
22	4月27日	つくば	60歳代	男	頭痛, 発熱, 咳, 肺炎	不明
23	4月28日	水戸	90歳代	女	発熱, 咳, 意識障害, 肺炎, 菌血症	不明
24	5月12日	水戸	70歳代	男	発熱, 肺炎, 菌血症	不明
25	5月14日	土浦	70歳代	男	発熱, 咳, 意識障害, 肺炎, 菌血症	なし
26	6月4日	常陸大宮	60歳代	女	発熱, 菌血症	不明
27	6月5日	つくば	60歳代	男	発熱, 菌血症, その他(腰背部痛)	なし
28	6月11日	竜ヶ崎	60歳代	男	発熱, 咳, 菌血症	なし
29	6月11日	土浦	60歳代	男	発熱, 菌血症, その他(腰痛)	あり (1回)
30	6月21日	土浦	90歳代	男	発熱, 肺炎	不明
31	6月22日	土浦	60歳代	男	発熱	不明
32	7月10日	水戸	10歳未満	男	発熱, 菌血症	あり (4回)
33	7月18日	水戸	10歳未満	女	発熱, 嘔吐, 意識障害	あり (4回)
34	7月24日	つくば	60歳代	女	発熱, 咳, 肺炎, その他(右不全麻痺)	不明
35	7月27日	つくば	60歳代	男	肺炎	不明
36	8月7日	土浦	80歳代	男	発熱, 咳, 肺炎	なし
37	8月10日	水戸	10歳未満	男	発熱, 全身倦怠感, 痙攣, 意識障害, 菌血症	あり (4回)
38	8月14日	水戸	60歳代	女	発熱, 菌血症, その他(膝の痛み)	なし
39	8月15日	つくば	70歳代	女	発熱, 咳, 全身倦怠感, 肺炎, 菌血症	不明
40	9月13日	古河	70歳代	男	発熱, 全身倦怠感, 肺炎	なし
41	9月13日	つくば	80歳代	女	発熱, 全身倦怠感, 肺炎, 菌血症	不明
42	9月24日	日立	10歳未満	男	発熱, 菌血症	あり (3回)
43	9月28日	竜ヶ崎	70歳代	男	発熱, 咳, 意識障害, 肺炎, 菌血症	なし
44	10月3日	日立	70歳代	女	肺炎, 菌血症	不明
45	10月25日	水戸	10歳未満	男	発熱, 咳	あり (3回)
46	11月1日	竜ヶ崎	70歳代	男	発熱	不明
47	11月2日	水戸	80歳代	男	発熱, 咳, 全身倦怠感, 肺炎	あり (1回)
48	11月5日	筑西	80歳代	男	発熱, 咳, 肺炎	あり (1回)
49	11月14日	常陸大宮	10歳未満	男	発熱, 咳, 菌血症	あり (4回)
50	11月23日	日立	30歳代	男	全身倦怠感, 菌血症	不明
51	11月30日	筑西	60歳代	女	発熱	不明
52	12月17日	水戸	10歳未満	女	発熱, 咳, 痙攣, 菌血症	あり (4回)
53	12月25日	つくば	80歳代	男	意識障害, 菌血症	不明
54	12月27日	水戸	70歳代	女	発熱, 菌血症	なし

水痘 (入院に限る。)

水痘 (入院に限る。) は6件の届出があった。

No	診断月日	届出保健所	年代	性別	症状	ワクチン接種歴
1	2月1日	土浦	20歳代	女	発熱, 発疹, 急性呼吸窮迫症候群	なし
2	7月8日	土浦	20歳代	女	発熱, 発疹	不明
3	7月29日	潮来	20歳代	女	発熱, 発疹, 妊婦水痘	不明
4	9月2日	つくば	50歳代	女	発熱, 発疹, 肺炎, 膿痂疹	なし
5	11月9日	土浦	50歳代	男	発熱, 発疹, 他疾患入院中の発症	不明
6	11月28日	筑西	60歳代	男	発熱, 発疹, 髄膜炎	不明

梅毒

梅毒は121件の届出があり、昨年（57件）より増加した。

患者の性別の内訳は男性が79人、女性が42人であった。病型については無症候性梅毒が49件、早期梅毒Ⅰ期が41件、早期梅毒Ⅱ期が27件、晩期梅毒が3件、先天梅毒が1件であった。

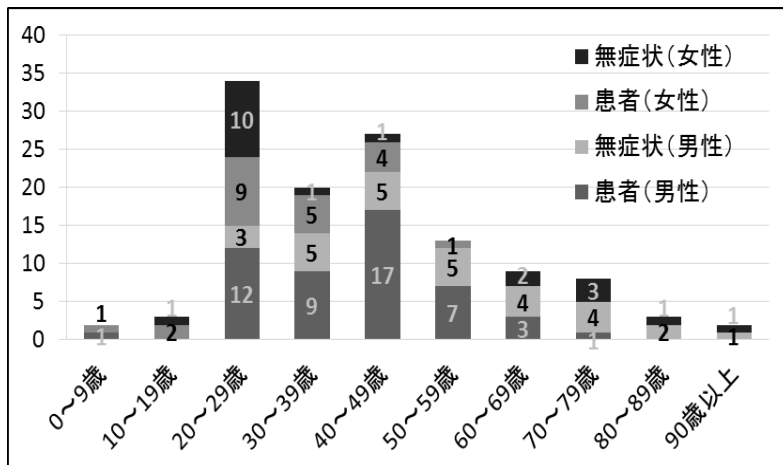


図9. 年齢群別病型

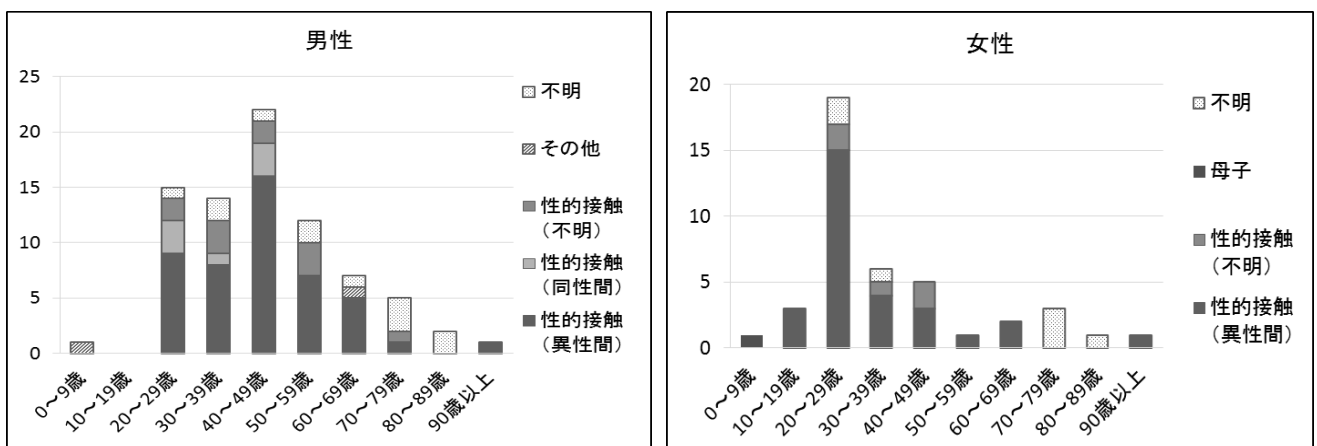


図10. 年齢群別感染経路

No	診断月日	届出保健所	年代	性別	病型	症状	備考
1	1月5日	日立	40歳代	男	早期Ⅰ期	硬性下疳	
2	1月13日	つくば	50歳代	男	無症候	なし	
3	1月14日	つくば	80歳代	男	無症候	なし	
4	1月23日	日立	20歳代	女	無症候	なし	
5	1月26日	竜ヶ崎	30歳代	女	晩期	神経症状, その他(咽頭粘膜疹)	
6	1月30日	土浦	10歳代	女	無症候	なし	
7	2月2日	土浦	40歳代	男	早期Ⅱ期	梅毒性バラ疹	
8	2月5日	竜ヶ崎	10歳未満	男	早期Ⅰ期	硬性下疳	
9	2月9日	竜ヶ崎	40歳代	女	早期Ⅰ期	鼠径部リンパ節腫脹(無痛性)	
10	2月23日	つくば	30歳代	男	無症候	なし	
11	2月26日	土浦	70歳代	男	無症候	なし	
12	3月2日	日立	40歳代	男	早期Ⅰ期	初期硬結, 硬性下疳, 鼠径部リンパ節腫脹(無痛性)	
13	3月5日	土浦	20歳代	女	早期Ⅱ期	梅毒性バラ疹	
14	3月5日	古河	50歳代	男	早期Ⅰ期	硬性下疳, 鼠径部リンパ節腫脹(無痛性)	
15	3月6日	つくば	70歳代	女	無症候	なし	
16	3月7日	ひたちなか	30歳代	男	早期Ⅱ期	硬性下疳, 神経症状	
17	3月8日	土浦	40歳代	男	無症候	なし	
18	3月9日	竜ヶ崎	70歳代	男	無症候	なし	
19	3月13日	潮来	40歳代	女	無症候	なし	
20	3月24日	竜ヶ崎	40歳代	男	無症候	なし	
21	3月26日	潮来	40歳代	男	早期Ⅰ期	鼠径部リンパ節腫脹(無痛性), その他(発熱)	
22	3月27日	古河	40歳代	男	早期Ⅱ期	硬性下疳, 鼠径部リンパ節腫脹(無痛性)	
23	4月4日	日立	20歳代	女	早期Ⅰ期	硬性下疳, 鼠径部リンパ節腫脹(無痛性)	
24	4月5日	水戸	30歳代	男	早期Ⅰ期	初期硬結	
25	4月6日	水戸	20歳代	女	早期Ⅱ期	梅毒性バラ疹	
26	4月9日	水戸	20歳代	男	無症候	なし	
27	4月9日	水戸	40歳代	男	早期Ⅱ期	丘疹性梅毒疹	
28	4月9日	つくば	70歳代	男	無症候	なし	
29	4月13日	水戸	30歳代	男	早期Ⅱ期	梅毒性バラ疹	
30	4月13日	水戸	20歳代	男	早期Ⅰ期	初期硬結	
31	4月14日	日立	20歳代	男	早期Ⅱ期	硬性下疳	
32	4月17日	土浦	10歳代	女	早期Ⅱ期	梅毒性バラ疹, 扁平コンジローマ	

次ページに続く

No	診断月日	届出保健所	年代	性別	病型	症状	備考
33	4月23日	つくば	50歳代	男	早期Ⅱ期	硬性下疳, 鼠径部リンパ節腫脹(無痛性), 梅毒性バラ疹	
34	4月26日	つくば	30歳代	男	無症候	なし	
35	4月27日	つくば	20歳代	男	早期Ⅰ期	初期硬結, 鼠径部リンパ節腫脹(無痛性)	
36	5月3日	つくば	60歳代	男	無症候	なし	海外渡航歴あり(タイ)
37	5月7日	水戸	50歳代	女	早期Ⅱ期	梅毒性バラ疹	
38	5月7日	古河	20歳代	男	早期Ⅰ期	硬性下疳, 鼠径部リンパ節腫脹(無痛性)	
39	5月10日	筑西	20歳代	女	無症候	なし	
40	5月14日	古河	30歳代	女	早期Ⅰ期	鼠径部リンパ節腫脹(無痛性), 扁平コンジローマ	
41	5月16日	つくば	60歳代	男	無症候	なし	
42	5月17日	竜ヶ崎	40歳代	男	早期Ⅱ期	梅毒性バラ疹	
43	5月21日	水戸	40歳代	男	無症候	なし	
44	5月29日	竜ヶ崎	20歳代	男	早期Ⅰ期	扁平コンジローマ	
45	5月29日	土浦	40歳代	女	早期Ⅱ期	硬性下疳, 丘疹性梅毒疹, 扁平コンジローマ	
46	5月30日	土浦	20歳代	女	無症候	なし	
47	6月1日	土浦	40歳代	男	早期Ⅰ期	硬性下疳	
48	6月7日	水戸	50歳代	男	無症候	なし	
49	6月7日	水戸	30歳代	男	早期Ⅰ期	硬性下疳	
50	6月11日	水戸	50歳代	男	早期Ⅰ期	硬性下疳, 鼠径部リンパ節腫脹(無痛性)	
51	6月13日	つくば	60歳代	男	無症候	なし	
52	6月14日	つくば	20歳代	女	早期Ⅰ期	鼠径部リンパ節腫脹(無痛性), その他(外陰潰瘍)	
53	6月15日	つくば	50歳代	男	無症候	なし	
54	6月16日	潮来	50歳代	男	早期Ⅰ期	硬性下疳, 梅毒性バラ疹	
55	6月17日	日立	70歳代	男	晩期	神経症状	
56	6月19日	水戸	70歳代	男	無症候	なし	海外渡航歴あり(台湾, 南アフリカ)
57	6月19日	水戸	50歳代	男	早期Ⅰ期	硬性下疳	
58	6月20日	土浦	30歳代	男	早期Ⅱ期	扁平コンジローマ	
59	6月28日	水戸	70歳代	女	無症候	なし	
60	6月28日	竜ヶ崎	30歳代	女	無症候	なし	
61	6月29日	水戸	40歳代	男	早期Ⅰ期	初期硬結	
62	6月29日	水戸	20歳代	男	無症候	なし	
63	7月2日	つくば	30歳代	女	早期Ⅱ期	梅毒性バラ疹	

次ページに続く

No	診断月日	届出保健所	年代	性別	病型	症状	備考
64	7月4日	水戸	40歳代	男	早期Ⅰ期	鼠径部リンパ節腫脹(無痛性)	
65	7月5日	つくば	90歳代	男	無症候	なし	
66	7月7日	水戸	30歳代	女	早期Ⅰ期	初期硬結	
67	7月7日	鉾田	80歳代	女	無症候	なし	
68	7月9日	土浦	20歳代	女	無症候	なし	
69	7月10日	つくば	30歳代	男	早期Ⅱ期	梅毒性バラ疹	
70	7月12日	水戸	40歳代	男	無症候	なし	
71	7月13日	常陸大宮	20歳代	女	無症候	なし	
72	7月18日	水戸	60歳代	男	早期Ⅰ期	硬性下疳	
73	7月24日	日立	40歳代	女	早期Ⅰ期	硬性下疳, 鼠径部リンパ節腫脹(無痛性)	
74	8月2日	つくば	50歳代	男	無症候	なし	
75	8月4日	日立	20歳代	男	早期Ⅰ期	初期硬結, 硬性下疳, 鼠径部リンパ節腫脹(無痛性)	
76	8月7日	水戸	30歳代	男	早期Ⅱ期	梅毒性バラ疹	
77	8月9日	竜ヶ崎	40歳代	男	早期Ⅰ期	硬性下疳	
78	8月17日	土浦	50歳代	男	晩期	眼症状	
79	8月17日	古河	20歳代	女	無症候	なし	
80	8月20日	つくば	20歳代	男	早期Ⅰ期	初期硬結	
81	8月22日	水戸	20歳代	男	早期Ⅰ期	初期硬結, 硬性下疳, 鼠径部リンパ節腫脹(無痛性)	
82	8月30日	土浦	20歳代	女	無症候	なし	
83	8月30日	土浦	10歳未満	女	先天梅毒	その他(なし)	
84	8月30日	ひたちなか	20歳代	男	早期Ⅰ期	鼠径部リンパ節腫脹(無痛性)	
85	9月8日	水戸	20歳代	女	早期Ⅰ期	硬性下疳	
86	9月8日	水戸	20歳代	女	早期Ⅱ期	丘疹性梅毒疹	
87	9月9日	水戸	20歳代	女	無症候	なし	
88	9月19日	水戸	20歳代	女	早期Ⅱ期	梅毒性バラ疹, 扁平コンジローマ	
89	9月19日	水戸	40歳代	男	早期Ⅰ期	鼠径部リンパ節腫脹(無痛性)	
90	9月19日	ひたちなか	20歳代	女	無症候	なし	
91	9月21日	土浦	20歳代	女	無症候	なし	
92	9月25日	日立	40歳代	男	早期Ⅰ期	硬性下疳	
93	9月26日	つくば	80歳代	男	無症候	なし	
94	9月29日	日立	20歳代	男	早期Ⅰ期	硬性下疳, 鼠径部リンパ節腫脹(無痛性)	
95	10月2日	水戸	20歳代	女	早期Ⅰ期	その他(口唇の水疱)	
96	10月2日	水戸	40歳代	男	早期Ⅰ期	硬性下疳	

次ページに続く

No	診断月日	届出保健所	年代	性別	病型	症状	備考
97	10月2日	水戸	10歳代	女	早期Ⅱ期	鼠径部リンパ節腫脹(無痛性), 梅毒性バラ疹, 丘疹性梅毒疹	
98	10月3日	土浦	40歳代	女	早期Ⅰ期	硬性下疳	
99	10月11日	土浦	20歳代	男	無症候	なし	
100	10月15日	常陸大宮	70歳代	女	無症候	なし	
101	10月17日	水戸	30歳代	男	無症候	なし	
102	10月19日	竜ヶ崎	30歳代	男	無症候	なし	
103	10月22日	水戸	30歳代	女	早期Ⅱ期	梅毒性バラ疹	
104	10月23日	土浦	40歳代	男	早期Ⅱ期	梅毒性バラ疹	
105	10月26日	水戸	20歳代	男	早期Ⅱ期	丘疹性梅毒疹	
106	10月27日	つくば	40歳代	男	早期Ⅱ期	扁平コンジローマ	
107	11月15日	筑西	90歳代	女	無症候	なし	
108	11月16日	潮来	30歳代	男	早期Ⅰ期	初期硬結	
109	11月20日	水戸	60歳代	男	無症候	なし	
110	11月20日	鉾田	60歳代	女	無症候	なし	
111	11月22日	ひたちなか	20歳代	男	早期Ⅰ期	初期硬結	
112	11月26日	水戸	60歳代	男	早期Ⅰ期	鼠径部リンパ節腫脹(無痛性)	
113	11月27日	水戸	40歳代	男	早期Ⅱ期	その他(梅毒性脱毛)	
114	12月3日	水戸	60歳代	男	早期Ⅰ期	初期硬結, 鼠径部リンパ節腫脹(無痛性)	
115	12月7日	水戸	60歳代	女	無症候	なし	
116	12月8日	ひたちなか	30歳代	男	無症候	なし	
117	12月11日	常陸大宮	50歳代	男	早期Ⅱ期	硬性下疳, 扁平コンジローマ	海外渡航歴あり (中華人民共和国)
118	12月13日	日立	20歳代	女	早期Ⅰ期	硬性下疳, 鼠径部リンパ節腫脹(無痛性)	
119	12月14日	潮来	40歳代	男	無症候	なし	
120	12月15日	水戸	30歳代	男	早期Ⅱ期	丘疹性梅毒疹	
121	12月25日	古河	50歳代	男	無症候	なし	

播種性クリプトコックス症

播種性クリプトコックス症は1件の届出があった。

No	診断月日	届出保健所	年代	性別	症状
1	4月27日	竜ヶ崎	80歳代	男	発熱, 意識障害, 項部硬直

破傷風

破傷風は2件の届出があった。

No	診断月日	届出保健所	年代	性別	症状	ワクチン接種歴
1	3月27日	つくば	50歳代	女	筋肉のこわばり, 開口障害, 嚥下障害	あり
2	7月23日	日立	90歳代	女	嚥下障害, 強直性痙攣, 易興奮性	不明

百日咳

百日咳は177件の届出があった。

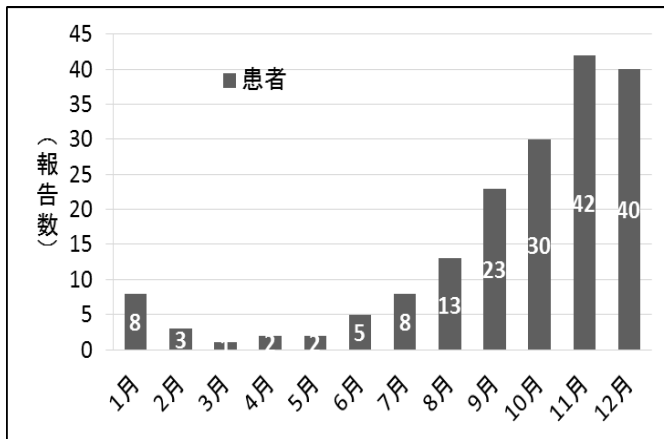


図 11. 月別報告数

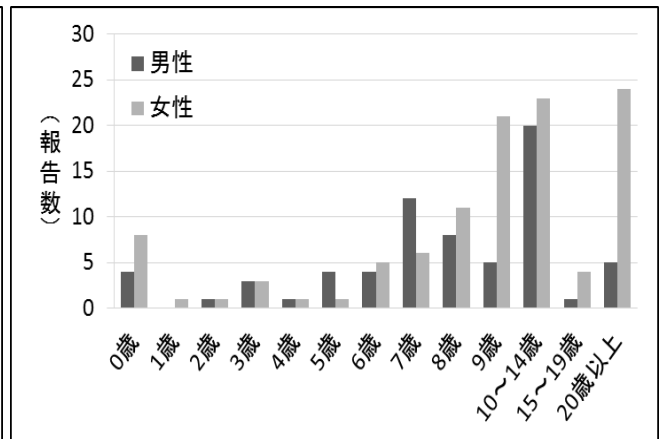


図 12. 年齢群別報告数

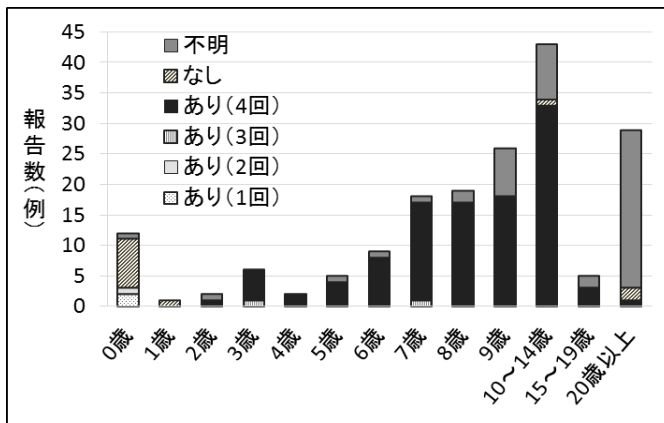


図 13. ワクチン接種歴別報告数

No	診断月日	届出保健所	年代	性別	症状	ワクチン接種歴
1	1月11日	日立	50歳代	女	持続する咳, 夜間の咳き込み	不明
2	1月13日	竜ヶ崎	10歳未満	女	持続する咳	あり (4回)
3	1月23日	竜ヶ崎	10歳未満	男	持続する咳, 夜間の咳き込み, その他(小児気管支ぜん息)	あり (4回)
4	1月24日	竜ヶ崎	10歳未満	女	持続する咳, 夜間の咳き込み, 呼吸苦, その他(小児気管支ぜん息)	あり (4回)
5	1月29日	つくば	10歳未満	女	持続する咳, 夜間の咳き込み, スタッカート	不明
6	1月29日	つくば	10歳代	男	持続する咳, 夜間の咳き込み	不明

次ページに続く

No	診断月日	届出保健所	年代	性別	症状	ワクチン 接種歴
7	1月29日	つくば	10歳代	女	持続する咳, 夜間の咳き込み	不明
8	1月30日	つくば	40歳代	女	持続する咳, 呼吸苦, 嘔吐	不明
9	2月5日	常陸大宮	10歳未満	女	持続する咳, 夜間の咳き込み, スタッカート, 嘔吐	あり (4回)
10	2月7日	土浦	10歳代	女	持続する咳, 夜間の咳き込み, 呼吸苦	あり (4回)
11	2月11日	常陸大宮	10歳未満	女	持続する咳	不明
12	3月9日	常陸大宮	10歳未満	女	持続する咳, 夜間の咳き込み, スタッカート, ウープ, 白血球数増多	なし
13	4月4日	常陸大宮	10歳未満	男	持続する咳, 夜間の咳き込み	あり (4回)
14	4月19日	鉾田	10歳未満	女	持続する咳, 夜間の咳き込み, 呼吸苦, スタ ッカート, ウープ	不明
15	5月21日	古河	60歳代	男	持続する咳	不明
16	5月31日	土浦	40歳代	女	持続する咳, 夜間の咳き込み, 呼吸苦, その 他(胸痛)	不明
17	6月1日	土浦	40歳代	女	持続する咳, 夜間の咳き込み, 呼吸苦, その 他(胸痛)	不明
18	6月8日	水戸	10歳代	女	持続する咳, 呼吸苦, 無呼吸発作	あり (4回)
19	6月19日	水戸	50歳代	女	持続する咳	不明
20	6月19日	鉾田	10歳未満	女	持続する咳, 夜間の咳き込み, 呼吸苦, スタ ッカート, ウープ	不明
21	6月25日	竜ヶ崎	10歳未満	男	持続する咳	あり (4回)
22	7月2日	水戸	40歳代	女	持続する咳	不明
23	7月2日	古河	10歳代	女	持続する咳, 夜間の咳き込み, 呼吸苦, スタ ッカート, ウープ	なし
24	7月12日	ひたちなか	30歳代	女	持続する咳	不明
25	7月16日	鉾田	10歳未満	女	持続する咳, 夜間の咳き込み, 呼吸苦, スタ ッカート, ウープ	不明
26	7月16日	鉾田	10歳未満	女	持続する咳, 夜間の咳き込み, 呼吸苦, スタ ッカート, ウープ	不明
27	7月16日	鉾田	10歳未満	男	持続する咳, 夜間の咳き込み, 呼吸苦, スタ ッカート, ウープ	不明
28	7月17日	鉾田	10歳代	女	持続する咳, 夜間の咳き込み, 呼吸苦, スタ ッカート, ウープ	不明
29	7月27日	水戸	10歳代	男	持続する咳, 夜間の咳き込み	あり (4回)
30	8月2日	竜ヶ崎	10歳代	女	持続する咳	あり (4回)
31	8月4日	古河	10歳代	女	持続する咳, 夜間の咳き込み	不明
32	8月8日	ひたちなか	10歳未満	女	持続する咳, 夜間の咳き込み, スタッカート, ウープ, 嘔吐	なし
33	8月9日	ひたちなか	40歳代	女	持続する咳	不明
34	8月15日	潮来	10歳未満	男	持続する咳, 夜間の咳き込み, 呼吸苦, スタ ッカート, ウープ, 白血球数増多	なし

次ページに続く

No	診断月日	届出保健所	年代	性別	症状	ワクチン 接種歴
35	8月17日	銚田	10歳代	女	持続する咳, 夜間の咳き込み, 呼吸苦, スタッカート, ウーブ	あり (4回)
36	8月17日	竜ヶ崎	10歳代	女	持続する咳, 呼吸苦	あり (4回)
37	8月20日	潮来	10歳未満	女	持続する咳, 夜間の咳き込み, 呼吸苦, スタッカート, 白血球数増多	なし
38	8月27日	古河	10歳未満	男	持続する咳, 夜間の咳き込み, 呼吸苦, スタッカート, ウーブ, 嘔吐	あり (4回)
39	8月28日	竜ヶ崎	10歳未満	男	持続する咳, 夜間の咳き込み	あり (4回)
40	8月28日	竜ヶ崎	10歳未満	女	持続する咳	あり (4回)
41	8月31日	竜ヶ崎	10歳未満	女	持続する咳	あり (4回)
42	8月31日	竜ヶ崎	10歳未満	女	持続する咳, 夜間の咳き込み	あり (4回)
43	9月3日	竜ヶ崎	10歳未満	女	持続する咳, 夜間の咳き込み	あり (4回)
44	9月3日	つくば	10歳未満	女	持続する咳, 夜間の咳き込み, 呼吸苦, スタッカート, チアノーゼ	なし
45	9月7日	竜ヶ崎	10歳未満	男	持続する咳, 夜間の咳き込み	あり (4回)
46	9月8日	竜ヶ崎	10歳未満	女	持続する咳, 夜間の咳き込み	あり (4回)
47	9月8日	竜ヶ崎	10歳未満	男	持続する咳, 夜間の咳き込み	あり (4回)
48	9月10日	竜ヶ崎	10歳未満	女	持続する咳, 夜間の咳き込み	あり (4回)
49	9月10日	ひたちなか	40歳代	女	持続する咳	不明
50	9月11日	水戸	10歳未満	女	持続する咳, 夜間の咳き込み, スタッカート, ウーブ, 白血球数増多	あり (4回)
51	9月11日	竜ヶ崎	10歳代	男	持続する咳, 夜間の咳き込み	あり (4回)
52	9月12日	竜ヶ崎	10歳未満	女	持続する咳, 夜間の咳き込み	あり (4回)
53	9月15日	ひたちなか	40歳代	女	持続する咳	不明
54	9月18日	潮来	10歳未満	男	持続する咳, 夜間の咳き込み, 呼吸苦, スタッカート	あり (4回)
55	9月18日	潮来	10歳未満	女	持続する咳, 夜間の咳き込み, 呼吸苦, スタッカート	あり (2回)
56	9月18日	竜ヶ崎	10歳未満	男	持続する咳	あり (4回)
57	9月21日	竜ヶ崎	10歳未満	女	持続する咳, 夜間の咳き込み	不明
58	9月21日	古河	30歳代	女	夜間の咳き込み, 呼吸苦, 嘔吐	不明
59	9月22日	竜ヶ崎	10歳未満	男	持続する咳, 夜間の咳き込み	不明
60	9月25日	竜ヶ崎	10歳未満	男	持続する咳, 夜間の咳き込み	あり (4回)
61	9月25日	竜ヶ崎	10歳未満	男	持続する咳, 夜間の咳き込み	あり (4回)
62	9月26日	竜ヶ崎	10歳代	男	持続する咳, 夜間の咳き込み	不明
63	9月27日	常陸大宮	10歳未満	男	持続する咳	不明
64	9月27日	古河	10歳未満	女	持続する咳, 夜間の咳き込み, 嘔吐, 白血球数増多	なし
65	9月29日	ひたちなか	30歳代	男	持続する咳	不明
66	10月2日	竜ヶ崎	10歳未満	男	持続する咳, 夜間の咳き込み, 呼吸苦, ウーブ, 嘔吐	あり (4回)
67	10月2日	竜ヶ崎	10歳未満	男	持続する咳, 夜間の咳き込み	あり (4回)

次ページに続く

No	診断月日	届出保健所	年代	性別	症状	ワクチン 接種歴
68	10月2日	竜ヶ崎	30歳代	女	持続する咳, 夜間の咳き込み	不明
69	10月3日	水戸	10歳未満	男	持続する咳	あり (4回)
70	10月3日	竜ヶ崎	10歳未満	男	持続する咳, 夜間の咳き込み	あり (4回)
71	10月3日	竜ヶ崎	10歳代	女	持続する咳, 夜間の咳き込み	あり (4回)
72	10月4日	古河	10歳代	男	持続する咳, 夜間の咳き込み	不明
73	10月4日	つくば	10歳未満	男	持続する咳	不明
74	10月9日	竜ヶ崎	30歳代	女	持続する咳, 夜間の咳き込み	なし
75	10月11日	鉾田	10歳未満	女	持続する咳, 夜間の咳き込み, 呼吸苦, スタッカート, ウーブ	あり (4回)
76	10月11日	古河	20歳代	男	持続する咳	不明
77	10月13日	竜ヶ崎	10歳代	女	持続する咳, 夜間の咳き込み	不明
78	10月15日	鉾田	10歳代	男	持続する咳, 夜間の咳き込み, 呼吸苦, スタッカート, ウーブ	不明
79	10月15日	竜ヶ崎	10歳代	男	持続する咳, 夜間の咳き込み	あり (4回)
80	10月16日	竜ヶ崎	10歳代	男	持続する咳, 夜間の咳き込み	あり (4回)
81	10月16日	竜ヶ崎	10歳未満	女	持続する咳, 夜間の咳き込み	あり (4回)
82	10月16日	つくば	10歳未満	男	持続する咳, 夜間の咳き込み, 呼吸苦, スタッカート, ウーブ	あり (4回)
83	10月17日	竜ヶ崎	10歳代	女	持続する咳, 夜間の咳き込み	あり (4回)
84	10月17日	つくば	10歳未満	女	持続する咳, 夜間の咳き込み, ウーブ	あり (4回)
85	10月19日	竜ヶ崎	60歳代	女	持続する咳, 呼吸苦	不明
86	10月23日	水戸	10歳未満	男	持続する咳, 夜間の咳き込み, 呼吸苦, スタッカート, ウーブ, 嘔吐, チアノーゼ	あり (4回)
87	10月23日	竜ヶ崎	10歳未満	男	持続する咳	あり (4回)
88	10月23日	竜ヶ崎	10歳代	女	持続する咳, 夜間の咳き込み	あり (4回)
89	10月24日	つくば	10歳未満	女	持続する咳, 夜間の咳き込み, 呼吸苦, スタッカート, 無呼吸発作, チアノーゼ, その他 (除脈を伴う無呼吸, 哺乳不良)	なし
90	10月26日	竜ヶ崎	10歳代	男	持続する咳, 夜間の咳き込み	あり (4回)
91	10月26日	古河	10歳未満	女	持続する咳, 夜間の咳き込み, 嘔吐	あり (3回)
92	10月29日	古河	10歳未満	女	持続する咳, 夜間の咳き込み, 呼吸苦	不明
93	10月29日	つくば	40歳代	女	持続する咳, スタッカート	不明
94	10月29日	つくば	10歳未満	女	持続する咳, 夜間の咳き込み, スタッカート, 嘔吐	あり (4回)
95	10月30日	つくば	10歳代	女	持続する咳, 夜間の咳き込み, スタッカート, 嘔吐	あり (4回)
96	11月1日	鉾田	10歳代	男	持続する咳, 夜間の咳き込み, 呼吸苦, スタッカート, ウーブ	不明
97	11月2日	土浦	10歳未満	女	持続する咳, 夜間の咳き込み	あり (4回)
98	11月2日	土浦	10歳未満	女	持続する咳, 夜間の咳き込み	不明
99	11月2日	土浦	10歳未満	女	持続する咳, 夜間の咳き込み	あり (4回)

次ページに続く

No	診断月日	届出保健所	年代	性別	症状	ワクチン 接種歴
100	11月2日	土浦	10歳未満	男	持続する咳, 夜間の咳き込み, 呼吸苦, 嘔吐	あり (4回)
101	11月2日	古河	10歳未満	女	持続する咳, 夜間の咳き込み, 嘔吐	あり (4回)
102	11月3日	竜ヶ崎	10歳未満	男	持続する咳, 夜間の咳き込み	あり (1回)
103	11月5日	つくば	40歳代	女	持続する咳, スタッカート, 嘔吐	不明
104	11月5日	つくば	10歳未満	女	持続する咳, 夜間の咳き込み, スタッカート	あり (4回)
105	11月6日	竜ヶ崎	10歳未満	男	持続する咳, 夜間の咳き込み	あり (4回)
106	11月8日	鉾田	40歳代	男	持続する咳, 夜間の咳き込み, 呼吸苦, スタッカート, ウーブ	不明
107	11月9日	竜ヶ崎	10歳未満	女	持続する咳, 夜間の咳き込み	あり (4回)
108	11月9日	竜ヶ崎	10歳未満	男	持続する咳, 夜間の咳き込み, 呼吸苦	あり (4回)
109	11月9日	竜ヶ崎	10歳未満	女	持続する咳	あり (4回)
110	11月12日	水戸	30歳代	女	持続する咳, 夜間の咳き込み, ウーブ	不明
111	11月12日	水戸	10歳未満	女	持続する咳, 夜間の咳き込み, スタッカート	あり (4回)
112	11月12日	竜ヶ崎	10歳代	女	持続する咳, 夜間の咳き込み	あり (4回)
113	11月12日	土浦	10歳未満	女	持続する咳, 夜間の咳き込み, 嘔吐	あり (4回)
114	11月12日	古河	10歳代	女	持続する咳, 夜間の咳き込み	あり (4回)
115	11月12日	つくば	10歳未満	男	持続する咳, 夜間の咳き込み	あり (4回)
116	11月14日	竜ヶ崎	10歳代	女	持続する咳, 夜間の咳き込み, 呼吸苦	あり (4回)
117	11月14日	竜ヶ崎	10歳代	女	持続する咳, 夜間の咳き込み, 呼吸苦	あり (4回)
118	11月14日	竜ヶ崎	10歳未満	女	持続する咳, 夜間の咳き込み, 呼吸苦	あり (4回)
119	11月14日	土浦	10歳未満	男	持続する咳, 夜間の咳き込み, 嘔吐	不明
120	11月14日	つくば	10歳代	女	持続する咳, 夜間の咳き込み, スタッカート, 嘔吐	あり (4回)
121	11月14日	ひたちなか	30歳代	男	持続する咳	不明
122	11月16日	土浦	10歳代	女	持続する咳, 夜間の咳き込み	あり (4回)
123	11月19日	つくば	60歳代	女	持続する咳, スタッカート	不明
124	11月20日	竜ヶ崎	10歳代	男	持続する咳, 夜間の咳き込み	あり (4回)
125	11月21日	竜ヶ崎	10歳未満	女	持続する咳, 夜間の咳き込み	あり (4回)
126	11月21日	竜ヶ崎	40歳代	女	持続する咳	不明
127	11月21日	竜ヶ崎	10歳未満	女	持続する咳	あり (4回)
128	11月22日	古河	10歳未満	男	持続する咳, 夜間の咳き込み, 呼吸苦, スタッカート	なし
129	11月24日	つくば	50歳代	女	持続する咳	不明
130	11月26日	水戸	10歳代	男	持続する咳, 夜間の咳き込み, ウーブ	あり (4回)
131	11月26日	竜ヶ崎	10歳代	男	持続する咳, 夜間の咳き込み	あり (4回)
132	11月27日	竜ヶ崎	10歳代	女	持続する咳, 夜間の咳き込み	不明
133	11月27日	つくば	50歳代	女	持続する咳, 夜間の咳き込み, 呼吸苦	不明
134	11月29日	潮来	10歳未満	男	持続する咳, 夜間の咳き込み, スタッカート, 白血球数増多	あり (1回)
135	11月29日	つくば	10歳未満	男	夜間の咳き込み, スタッカート, ウーブ	あり (4回)
136	11月30日	筑西	10歳未満	男	持続する咳	あり (4回)
137	11月30日	古河	10歳未満	男	持続する咳, 夜間の咳き込み, 呼吸苦	あり (4回)

次ページに続く

No	診断月日	届出保健所	年代	性別	症状	ワクチン 接種歴
138	12月1日	竜ヶ崎	10歳未満	女	持続する咳	あり(4回)
139	12月1日	竜ヶ崎	10歳未満	男	持続する咳, 夜間の咳き込み	あり(4回)
140	12月3日	筑西	10歳未満	男	持続する咳	あり(4回)
141	12月4日	竜ヶ崎	10歳代	男	持続する咳	あり(4回)
142	12月4日	筑西	10歳未満	女	持続する咳	あり(4回)
143	12月5日	筑西	10歳未満	女	持続する咳	あり(4回)
144	12月6日	鉾田	10歳代	女	持続する咳, 夜間の咳き込み, 呼吸苦, スタッカート, ウーブ	あり(4回)
145	12月7日	古河	10歳未満	女	持続する咳, スタッカート	あり(4回)
146	12月10日	つくば	30歳代	女	持続する咳, 嘔吐	不明
147	12月11日	竜ヶ崎	10歳未満	女	持続する咳, 夜間の咳き込み	あり(4回)
148	12月12日	竜ヶ崎	10歳未満	女	持続する咳, 夜間の咳き込み, スタッカート, ウーブ, 白血球数増多	なし
149	12月12日	竜ヶ崎	10歳代	女	持続する咳, 夜間の咳き込み	あり(4回)
150	12月12日	土浦	10歳未満	女	持続する咳, 夜間の咳き込み, 呼吸苦	あり(4回)
151	12月12日	筑西	10歳未満	女	持続する咳	あり(4回)
152	12月13日	鉾田	30歳代	女	持続する咳, 夜間の咳き込み, 呼吸苦, スタッカート, ウーブ	あり(4回)
153	12月13日	竜ヶ崎	10歳未満	女	持続する咳, 夜間の咳き込み, スタッカート	あり(4回)
154	12月13日	筑西	10歳未満	男	持続する咳, 夜間の咳き込み, スタッカート	あり(4回)
155	12月14日	鉾田	10歳未満	女	持続する咳, 夜間の咳き込み, 呼吸苦, スタッカート, ウーブ	あり(4回)
156	12月14日	竜ヶ崎	10歳未満	女	持続する咳, 夜間の咳き込み	あり(4回)
157	12月14日	竜ヶ崎	10歳代	女	持続する咳	あり(4回)
158	12月14日	竜ヶ崎	10歳代	女	持続する咳, 夜間の咳き込み	あり(4回)
159	12月14日	竜ヶ崎	10歳代	男	持続する咳, 夜間の咳き込み	あり(4回)
160	12月15日	竜ヶ崎	10歳代	男	持続する咳, 夜間の咳き込み	あり(4回)
161	12月18日	竜ヶ崎	10歳代	男	持続する咳, 夜間の咳き込み	あり(4回)
162	12月19日	水戸	10歳未満	男	持続する咳, 夜間の咳き込み	あり(4回)
163	12月19日	竜ヶ崎	10歳未満	女	持続する咳, 夜間の咳き込み, スタッカート	あり(4回)
164	12月19日	竜ヶ崎	10歳未満	女	持続する咳, 夜間の咳き込み	あり(4回)
165	12月19日	土浦	10歳未満	男	持続する咳, 夜間の咳き込み, 嘔吐	不明
166	12月20日	竜ヶ崎	10歳未満	男	持続する咳, 夜間の咳き込み	あり(4回)
167	12月21日	鉾田	10歳代	男	持続する咳, 夜間の咳き込み, 呼吸苦, スタッカート, ウーブ	あり(4回)
168	12月21日	竜ヶ崎	10歳未満	男	夜間の咳き込み, ウーブ	あり(3回)
169	12月21日	竜ヶ崎	10歳代	男	持続する咳	不明
170	12月21日	つくば	70歳代	女	持続する咳, 夜間の咳き込み	なし
171	12月25日	竜ヶ崎	10歳代	男	持続する咳, 夜間の咳き込み	あり(4回)
172	12月25日	竜ヶ崎	10歳未満	女	持続する咳, 夜間の咳き込み, 呼吸苦	あり(4回)
173	12月26日	竜ヶ崎	10歳代	女	持続する咳, 夜間の咳き込み, 呼吸苦	あり(4回)

次ページに続く

No	診断月日	届出保健所	年代	性別	症状	ワクチン接種歴
174	12月27日	常総	10歳代	女	持続する咳	あり(4回)
175	12月28日	銚田	10歳代	男	持続する咳, 夜間の咳き込み, 呼吸苦, スタッカート, ウーブ	あり(4回)
176	12月28日	竜ヶ崎	10歳未満	女	持続する咳, 夜間の咳き込み	あり(4回)
177	12月29日	竜ヶ崎	10歳未満	男	持続する咳, 夜間の咳き込み	あり(4回)

風しん

風しんは74件の届出があった。

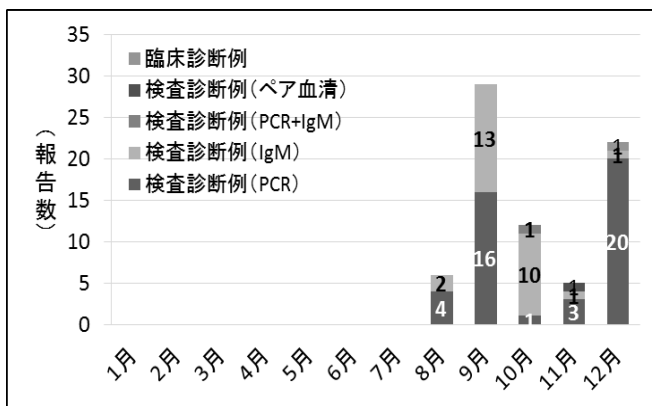


図14. 月別報告数

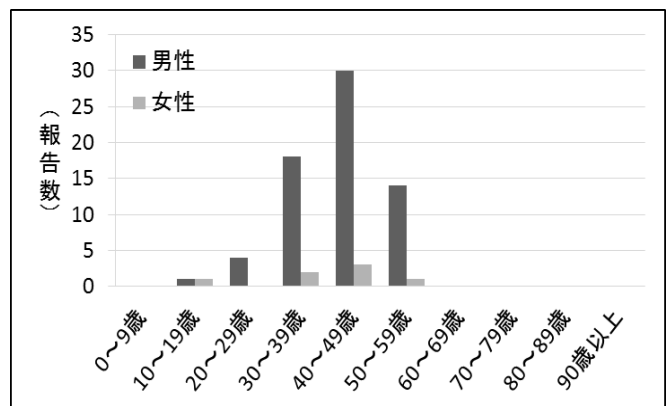


図15. 年齢群別報告数

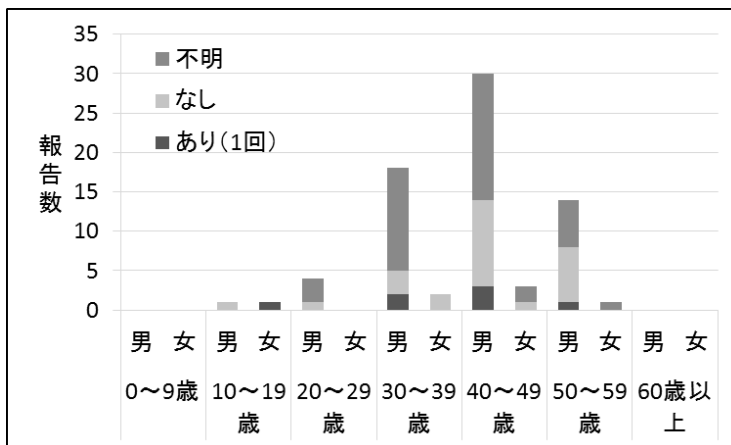


図16. ワクチン接種歴別報告数

No	診断月日	届出保健所	年代	性別	病型	症状	ワクチン接種歴	備考
1	8月7日	竜ヶ崎	30歳代	男	検査診断例(病原体遺伝子の検出)	発熱, 咳, 結膜充血, 発疹, リンパ節腫脹	不明	遺伝子型: 1E
2	8月20日	竜ヶ崎	30歳代	男	検査診断例(病原体遺伝子の検出)	発熱, 結膜充血, 発疹	不明	遺伝子型: 1E
3	8月27日	筑西	40歳代	男	検査診断例(IgM抗体の検出)	発熱, 発疹, リンパ節腫脹	あり(1回)	

次ページに続く

No	診断月日	届出保健所	年代	性別	病型	症状	ワクチン 接種歴	備考
4	8月27日	ひたちなか	50歳代	男	検査診断例(IgM抗体の検出)	発熱、鼻汁、発疹、関節痛・関節炎	不明	
5	8月29日	常陸大宮	30歳代	男	検査診断例(病原体遺伝子の検出)	発熱、発疹	不明	遺伝子型:1E
6	8月29日	竜ヶ崎	40歳代	男	検査診断例(病原体遺伝子の検出)	発熱、咳、結膜充血、発疹、リンパ節腫脹	不明	遺伝子型:1E
7	9月1日	常陸大宮	40歳代	男	検査診断例(病原体遺伝子の検出)	発熱、発疹、リンパ節腫脹、その他(頭痛)	不明	遺伝子型:1E
8	9月5日	常陸大宮	30歳代	男	検査診断例(病原体遺伝子の検出)	発疹	不明	遺伝子型:1E
9	9月7日	竜ヶ崎	30歳代	男	検査診断例(IgM抗体の検出)	発熱、発疹、リンパ節腫脹	あり(1回)	
10	9月7日	つくば	40歳代	男	検査診断例(病原体遺伝子の検出)	発熱、発疹、リンパ節腫脹	なし	
11	9月8日	つくば	20歳代	男	検査診断例(病原体遺伝子の検出)	発熱、発疹、リンパ節腫脹、関節痛・関節炎	不明	遺伝子型:1E
12	9月10日	竜ヶ崎	30歳代	男	検査診断例(病原体遺伝子の検出)	発熱、結膜充血、発疹、リンパ節腫脹	あり(1回)	
13	9月10日	つくば	50歳代	男	検査診断例(IgM抗体の検出)	発熱、咳、鼻汁、発疹	なし	
14	9月10日	つくば	40歳代	男	検査診断例(IgM抗体の検出)	咳、発疹	なし	
15	9月13日	水戸	50歳代	男	検査診断例(病原体遺伝子の検出)	発熱、発疹、リンパ節腫脹、関節痛・関節炎	あり(1回)	遺伝子型:1E
16	9月13日	竜ヶ崎	50歳代	男	検査診断例(IgM抗体の検出)	発熱、発疹	不明	
17	9月13日	つくば	40歳代	男	検査診断例(IgM抗体の検出)	発熱、咳、結膜充血、発疹、リンパ節腫脹	あり(1回)	
18	9月13日	つくば	40歳代	男	検査診断例(IgM抗体の検出)	発熱、咳、鼻汁、結膜充血、発疹、リンパ節腫脹、関節痛・関節炎	なし	
19	9月14日	土浦	50歳代	女	検査診断例(病原体遺伝子の検出)	発熱、結膜充血、発疹、リンパ節腫脹、関節痛・関節炎	不明	遺伝子型:1E
20	9月14日	土浦	40歳代	男	検査診断例(病原体遺伝子の検出)	発熱、咳、結膜充血、発疹、リンパ節腫脹	不明	遺伝子型:1E
21	9月14日	つくば	50歳代	男	検査診断例(IgM抗体の検出)	発熱、発疹、リンパ節腫脹、関節痛・関節炎	不明	
22	9月14日	つくば	40歳代	女	検査診断例(IgM抗体の検出)	発疹	なし	
23	9月15日	竜ヶ崎	30歳代	男	検査診断例(病原体遺伝子の検出)	発熱、発疹、リンパ節腫脹	不明	遺伝子型:1E

次ページに続く

No	診断月日	届出保健所	年代	性別	病型	症状	ワクチン 接種歴	備考
24	9月16日	古河	30歳代	男	検査診断例(病原体遺伝子の検出)	発熱, 発疹, その他(頭痛)	不明	遺伝子型: 1E
25	9月18日	つくば	40歳代	男	検査診断例(IgM抗体の検出)	結膜充血, 発疹, リンパ節腫脹, 関節痛・関節炎	なし	
26	9月20日	筑西	30歳代	男	検査診断例(病原体遺伝子の検出)	発熱, 発疹	なし	遺伝子型: 1E
27	9月21日	竜ヶ崎	20歳代	男	検査診断例(IgM抗体の検出)	発熱, 咳, 鼻汁, 結膜充血, 発疹, リンパ節腫脹	なし	
28	9月21日	つくば	40歳代	男	検査診断例(IgM抗体の検出)	発熱, 結膜充血, 発疹	不明	
29	9月21日	ひたちなか	50歳代	男	検査診断例(病原体遺伝子の検出)	咳, 発疹	なし	遺伝子型: 1E
30	9月23日	つくば	40歳代	男	検査診断例(IgM抗体の検出)	発熱, 発疹, リンパ節腫脹	不明	
31	9月25日	つくば	40歳代	男	検査診断例(病原体遺伝子の検出)	発熱, 発疹, リンパ節腫脹	あり(1回)	遺伝子型: 1E
32	9月28日	水戸	40歳代	男	検査診断例(病原体遺伝子の検出)	発熱, 結膜充血, 発疹, リンパ節腫脹	不明	遺伝子型: 1E
33	9月28日	筑西	40歳代	男	検査診断例(病原体遺伝子の検出)	発熱, 結膜充血, 発疹	なし	遺伝子型: 1E
34	9月28日	ひたちなか	40歳代	男	検査診断例(病原体遺伝子の検出)	発熱, 結膜充血, 発疹	不明	遺伝子型: 1E
35	9月29日	常総	50歳代	男	検査診断例(IgM抗体の検出)	発疹	不明	
36	10月11日	ひたちなか	20歳代	男	検査診断例(病原体遺伝子の検出, IgM抗体の検出)	発熱, 発疹, リンパ節腫脹	不明	遺伝子型: 1E
37	10月12日	水戸	20歳代	男	検査診断例(IgM抗体の検出)	発熱, 咳, 結膜充血, 発疹	不明	
38	10月13日	竜ヶ崎	40歳代	女	検査診断例(IgM抗体の検出)	発熱, リンパ節腫脹, 関節痛・関節炎	不明	
39	10月15日	水戸	30歳代	女	検査診断例(IgM抗体の検出)	発熱, 発疹	なし	
40	10月19日	筑西	40歳代	男	検査診断例(IgM抗体の検出)	発熱, 咳, 発疹, 関節痛・関節炎	不明	
41	10月19日	つくば	30歳代	男	検査診断例(IgM抗体の検出)	発熱, 発疹	不明	
42	10月24日	竜ヶ崎	40歳代	男	検査診断例(IgM抗体の検出)	発熱, 結膜充血, 発疹	不明	

次ページに続く

No	診断月日	届出保健所	年代	性別	病型	症状	ワクチン 接種歴	備考
43	10月24日	常総	30歳代	女	検査診断例(IgM抗体の検出)	結膜充血, 発疹, リンパ節腫脹	なし	
44	10月25日	古河	40歳代	男	検査診断例(病原体遺伝子の検出)	発熱, 発疹, その他(咽頭痛)	なし	遺伝子型: 1E
45	10月25日	つくば	10歳代	女	検査診断例(IgM抗体の検出)	発熱, 咳, 鼻汁, 発疹, リンパ節腫脹	あり(1回)	
46	10月27日	竜ヶ崎	50歳代	男	検査診断例(IgM抗体の検出)	発熱, 発疹, 関節痛・関節炎	なし	
47	10月27日	つくば	40歳代	男	検査診断例(IgM抗体の検出)	発熱, 結膜充血, 発疹, リンパ節腫脹, 関節痛・関節炎, その他(咽頭痛)	不明	
48	11月1日	筑西	30歳代	男	検査診断例(病原体遺伝子の検出)	発熱, 結膜充血, 発疹, 関節痛・関節炎	不明	遺伝子型: 1E
49	11月5日	竜ヶ崎	30歳代	男	検査診断例(病原体遺伝子の検出)	発熱, 咳, 結膜充血, 発疹, リンパ節腫脹, 関節痛・関節炎	なし	遺伝子型: 1E
50	11月14日	水戸	10歳代	男	検査診断例(病原体遺伝子の検出)	発熱, 結膜充血, 発疹	なし	遺伝子型: 1E
51	11月24日	水戸	30歳代	男	検査診断例(IgM抗体の検出)	発熱, 咳, 結膜充血, 発疹	不明	
52	11月26日	竜ヶ崎	40歳代	男	検査診断例(ペア血清での抗体価の有意上昇)	発熱, 発疹	不明	
53	12月11日	筑西	40歳代	男	検査診断例(病原体遺伝子の検出)	発熱, 発疹	不明	遺伝子型: 1E
54	12月12日	常陸大宮	50歳代	男	検査診断例(IgM抗体の検出)	発熱, 咳, 鼻汁, 結膜充血, 発疹, リンパ節腫脹, 関節痛・関節炎	不明	
55	12月18日	竜ヶ崎	30歳代	男	検査診断例(病原体遺伝子の検出)	発熱, 咳, 鼻汁, 結膜充血, 発疹, リンパ節腫脹, 関節痛・関節炎	不明	
56	12月22日	ひたちなか	50歳代	男	検査診断例(病原体遺伝子の検出)	発熱, 鼻汁, 発疹	不明	遺伝子型: 1E
57	12月23日	竜ヶ崎	30歳代	男	検査診断例(病原体遺伝子の検出)	発熱, 発疹, リンパ節腫脹	なし	遺伝子型: 1E
58	12月23日	ひたちなか	50歳代	男	検査診断例(病原体遺伝子の検出)	発熱, 発疹	なし	遺伝子型: 1E
59	12月24日	水戸	40歳代	男	検査診断例(病原体遺伝子の検出)	発熱, 結膜充血, 発疹, リンパ節腫脹, 関節痛・関節炎	なし	遺伝子型: 1E

次ページに続く

No	診断月日	届出保健所	年代	性別	病型	症状	ワクチン 接種歴	備考
60	12月25日	竜ヶ崎	30歳代	男	検査診断例(病原体遺伝子の検出)	発熱、鼻汁、結膜充血、 発疹、リンパ節腫脹	不明	遺伝子 型：1E
61	12月26日	水戸	40歳代	男	検査診断例(病原体遺伝子の検出)	発熱、発疹、リンパ節 腫脹、その他(頭痛)	なし	遺伝子 型：1E
62	12月26日	水戸	50歳代	男	検査診断例(病原体遺伝子の検出)	発熱、発疹、その他(咽 頭痛、倦怠感)	なし	遺伝子 型：1E
63	12月26日	水戸	40歳代	男	検査診断例(病原体遺伝子の検出)	発熱、発疹、リンパ節 腫脹、その他(頭痛)	なし	遺伝子 型：1E
64	12月26日	常陸大宮	40歳代	男	検査診断例(病原体遺伝子の検出)	発熱、発疹、リンパ節 腫脹、関節痛・関節炎	不明	遺伝子 型：1E
65	12月26日	潮来	40歳代	男	検査診断例(病原体遺伝子の検出)	発熱、結膜充血、関節 痛・関節炎、その他(後 頭部痛)	なし	遺伝子 型：1E
66	12月27日	水戸	50歳代	男	検査診断例(病原体遺伝子の検出)	発熱、発疹	なし	遺伝子 型：1E
67	12月27日	水戸	40歳代	男	検査診断例(病原体遺伝子の検出)	発疹、その他(倦怠感)	不明	遺伝子 型：1E
68	12月27日	水戸	40歳代	女	検査診断例(病原体遺伝子の検出)	結膜充血、発疹、リン パ節腫脹	不明	遺伝子 型：1E
69	12月27日	土浦	30歳代	男	検査診断例(病原体遺伝子の検出)	発熱、発疹、関節痛・ 関節炎	不明	遺伝子 型：1E
70	12月27日	筑西	30歳代	男	検査診断例(病原体遺伝子の検出)	発熱、発疹	不明	遺伝子 型：1E
71	12月28日	水戸	40歳代	男	臨床診断例	発熱、発疹、リンパ節 腫脹	なし	
72	12月28日	水戸	40歳代	男	検査診断例(病原体遺伝子の検出)	発熱、発疹	不明	遺伝子 型：1E
73	12月29日	常陸大宮	40歳代	男	検査診断例(病原体遺伝子の検出)	発熱、結膜充血、発疹	不明	遺伝子 型：1E
74	12月31日	水戸	50歳代	男	検査診断例(病原体遺伝子の検出)	発疹	なし	遺伝子 型：1E

《集団発生事例》

発生時期	管轄保健所	場所	感染者数
平成30年12月	水戸	県庁	14名

麻疹

麻疹は3件の届出があり、いずれも検査診断例であった。

No	診断月日	届出保健所	年代	性別	病型	症状	ワクチン 接種歴	備考
1	2月10日	つくば	10歳未満	男	検査診断例 (病原体遺伝子の検出)	発熱, 咳, 鼻汁, 結膜充血, コプリック斑, 発疹, 腸炎	なし	海外渡航歴あり (フィリピン) 遺伝子型: B3
2	2月19日	常総	20歳代	男	検査診断例 (病原体遺伝子の検出)	発熱, 咳, 結膜 充血, コプリック斑, 発疹	なし	遺伝子型: B3
3	4月10日	土浦	40歳代	男	検査診断例 (病原体遺伝子の検出, IgM 抗体の検出)	発熱, 咳, 発疹	不明	遺伝子型: D8

○上記以外の五類感染症の届出はなかった。

新型インフルエンザ等

新型インフルエンザ等の届出はなかった。

動物由来感染症

サルの細菌性赤痢

サルの細菌性赤痢については1件の届出があった。

No	診断月日	届出保健所	動物の種類	動物が出生し、もしくは捕獲された場所又は飼育され、もしくは生息していた場所
1	11月6日	古河	カニクイザル	海外 (中国)

サルの結核

サルの結核については2件の届出があった。

No	診断月日	届出保健所	動物の種類	動物が出生し、もしくは捕獲された場所又は飼育され、もしくは生息していた場所
1	1月5日	潮来	カニクイザル	国内
2	1月23日	潮来	カニクイザル	国内

○上記以外の動物由来感染症の届出はなかった。

疑似症

全数把握対象感染症の年次別報告状況 疑似症（単位：人）

疾 病 名	平成 26 年	平成 27 年	平成 28 年	平成 29 年	平成 30 年
摂氏38度以上の発熱及び呼吸器症状 （明らかな外傷又は器質的疾患に起因するものを除く）	0	0	0	0	6
発熱及び発しん又は水疱	0	0	0	0	0