

茨城県感染症流行情報

INFECTIOUS DISEASE WEEKLY REPORT IBARAKI

2015年第36週
(08月31日～09月06日)

【今週の動向】

- ①A群溶血性レンサ球菌咽頭炎は、全国・本県ともに増加傾向にあり、今後年末にかけて、徐々に増加していくと思われます。
- ② 手足口病は、全国・本県ともに減少傾向にありますが、県域で警報継続中であり、今後も注意が必要です。
- ③伝染性紅斑は、先週に比べて全国ではわずかに増加しています。本県では1定点当たり0.97と急増し、昨年同期に比べて高めで推移しているため、今後も注意が必要です。

平成27年(2015)年09月10日発行

・ この情報は、速報性を重視しておりますので、今後、数値に若干の変更が生じる場合があります。

・ 全国の感染症発生動向情報につきましては、国立感染症研究所 感染症疫学センターのホームページ (<http://www.nih.go.jp/niid/ja/from-idsc.html>) をご覧ください。

★ 定点把握疾患のうち、性感染症(性器クラミジア感染症, 性器ヘルペス感染症, 尖圭コンジローマ, 淋菌感染症) および基幹定点(メチシリン耐性黄色ブドウ球菌感染症, ペニシリン耐性肺炎球菌感染症, 薬剤耐性緑膿菌感染症)については、別途月報に掲載しています。

茨城県感染症情報センター

Ibaraki Infectious Disease Surveillance Center



茨城県衛生研究所【編集・発行】

電話: 029-241-6652

全数把握対象疾患 報告数 2015年第36週

分類	対象疾患	茨城県(診断日)						全国(診断日)	
		32週	33週	34週	35週	36週	年累計	36週	年累計
1類	エボラ出血熱								
	クリミア・コンゴ出血熱								
	痘そう								
	南米出血熱								
	ベスト								
	マールブルグ病								
	ラッサ熱								
2類	急性灰白髄炎								
	結核	10	12	10	11	12	374	394	16508
	ジフテリア								
	重症急性呼吸器症候群								
	中東呼吸器感染症 ※								
	鳥インフルエンザ(H5N1)								
	鳥インフルエンザ(H7N9) ※								
3類	コレラ								3
	細菌性赤痢					1	4	2	107
	腸管出血性大腸菌感染症	2	1	1	3	2	42	174	2609
	腸チフス								22
	パラチフス							1	24
4類	E型肝炎		1				6	3	134
	ウエストナイル熱								
	A型肝炎						2	3	180
	エキノコックス症								9
	黄熱								
	オウム病								5
	オムスク出血熱								
	回帰熱								3
	キャサヌル森林病								
	Q熱								
	狂犬病								
	コクシジオイデス症								2
	サル痘								
	重症熱性血小板減少症候群							1	44
	腎症候性出血熱								
	西部ウマ脳炎								
	ダニ媒介脳炎								
	炭疽								
	チクングニア熱						1	2	13
	つつが虫病						1	2	79
	デング熱						1	14	190
	東部ウマ脳炎								
	鳥インフルエンザ(H5N1除く)								
	ニパウイルス感染症								
	日本紅斑熱							5	111
	日本脳炎								
	ハンタウイルス肺症候群								
	Bウイルス病								
	鼻疽								
	ブルセラ症								4
	ベネズエラウマ脳炎								
	ヘンドラウイルス感染症								
発しんチフス									
ポツリヌス症									
マラリア							2	30	

※2015年1月21日から、二類感染症に追加されました。

全数把握対象疾患 報告数 2015年第36週

分類	対象疾患	茨城県(診断日)					全国(診断日)		
		32週	33週	34週	35週	36週	年累計	36週	年累計
4類	野兔病								2
	ライム病								7
	リッサウイルス感染症								
	リフトバレー熱								
	類鼻疽								1
	レジオネラ症	2	1			5	50	45	1019
	レプトスピラ症								9
	ロッキー山紅斑熱								
5類 (全数)	アメーバ赤痢						13	21	774
	ウイルス性肝炎(E型・A型肝炎を除く)					1	2	1	170
	カルバペネム耐性腸内細菌科細菌感染症			1			4	33	1051
	急性脳炎						19	2	351
	クリプトスポリジウム症							1	10
	クロイツフェルト・ヤコブ病						1	2	121
	劇症型溶血性レンサ球菌感染症						6	1	302
	後天性免疫不全症候群		1				11	14	964
	ジアルジア症								51
	侵襲性インフルエンザ菌感染症						5	1	169
	侵襲性髄膜炎菌感染症							1	24
	侵襲性肺炎球菌感染症	1					16	10	1587
	水痘(入院に限る)						3	1	213
	先天性風しん症候群								
	梅毒		1	1			33	38	1645
	播種性クリプトコックス症								2
	破傷風			1		1	4	4	79
	バンコマイシン耐性 黄色ブドウ球菌感染症								
	バンコマイシン耐性腸球菌感染症							1	43
	風しん						2	1	127
麻しん								28	
薬剤耐性アシネトバクター感染症						3		23	

<36週の保健所別報告数>

	疾患名	結核	細菌性赤痢	腸管出血性大腸 菌感染症	レジオネラ症	ウイルス性肝炎(E 型・A型肝炎を除く)	破傷風
保 健 所 名	水戸	2				1	1
	ひたちなか						
	常陸大宮	1					
	日立				1		
	鉾田						
	潮来	1					
	竜ヶ崎	4					
	土浦	2				4	
	つくば		1	2			
	筑西						
	常総	1					
古河	1						
合 計		12	1	2	5	1	1

週報告 定点把握対象疾患 報告数 2015年第36週

定点種別	対象疾患	茨城県						全国(速報)	
		32週	33週	34週	35週	36週		36週	
		報告数	報告数	報告数	報告数	報告数	定点当	報告数	定点当
インフルエンザ	インフルエンザ	0	1	0	10	21	0.18	309	0.06
小児科	RSウイルス感染症	2	7	5	13	15	0.20	2083	0.66
	咽頭結膜熱	18	18	19	13	12	0.16	1116	0.35
	A群溶血性レンサ球菌咽頭炎	121	95	68	71	75	1.00	4567	1.45
	感染性胃腸炎	284	216	244	211	265	3.53	10723	3.40
	水痘	25	27	23	11	11	0.15	767	0.24
	手足口病	555	432	445	410	341	4.55	16092	5.10
	伝染性紅斑	58	41	49	37	73	0.97	1814	0.58
	突発性発しん	25	33	31	23	29	0.39	1878	0.60
	百日咳	1	0	2	1	1	0.01	66	0.02
	ヘルパンギーナ	178	127	126	76	57	0.76	3777	1.20
	流行性耳下腺炎	57	42	63	48	46	0.61	1522	0.48
眼科	急性出血性結膜炎	0	0	0	0	0	0.00	6	0.01
	流行性角結膜炎	29	12	35	36	18	1.06	745	1.08
基幹	細菌性髄膜炎	0	0	0	0	0	0.00	6	0.01
	無菌性髄膜炎	0	0	0	0	0	0.00	36	0.08
	マイコプラズマ肺炎	3	7	2	3	0	0.00	236	0.50
	クラミジア肺炎(オウム病を除く)	0	0	0	0	0	0.00	11	0.02
	感染性胃腸炎(ロタウイルス)	0	0	0	0	0	0.00	3	0.01

県内の定点医療機関数

定点種別	インフルエンザ	120
	小児科	75
	眼科	17
	性感染症(月報告)	22
	基幹	13

<定点把握対象疾患のコメント>

- ・A群溶血性レンサ球菌咽頭炎は、全国・本県ともに、先週あたりから増加傾向にあり、今後年末にかけて徐々に増加していくと思われます。保健所別で見ると、つくば保健所管内が幾分高めです。(P4・P5・P6参照)
- ・手足口病は、全国・本県ともに減少傾向にありますが、県域で警報継続中であり、今後も注意が必要です。保健所別で見ると、鉾田保健所管内を除く地域で高めです。(P4・P5・P7参照)
- ・伝染性紅斑は、先週に比べて全国ではわずかに増加しています。本県では急増して1定点当たり0.97となり、昨年同期に比べて高めで推移しているため、今後も注意が必要です。保健所別で見ると、ひたちなか保健所管内が、1定点当たりの警報レベル値2を上回った他、水戸保健所・竜ヶ崎保健所・つくば保健所・筑西保健所管内が高めです。(P4・P5・P7参照)
- ・流行性耳下腺炎は、全国・本県ともに先週に比べて幾分減少しましたが、昨年同期に比べて高め推移しているため、今後も注意が必要です。保健所別で見ると、筑西保健所・常総保健所管内が高めです。(P4・P5・P7参照)

定点把握対象疾患報告数【保健所別】2015年第36週

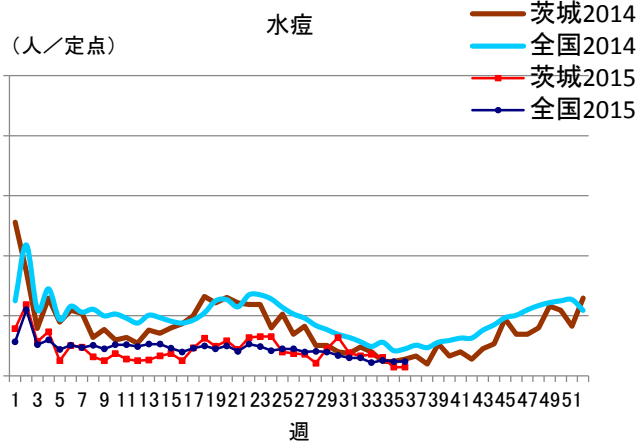
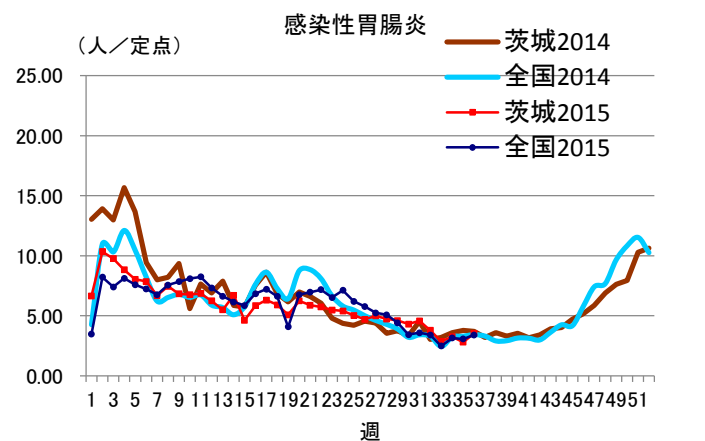
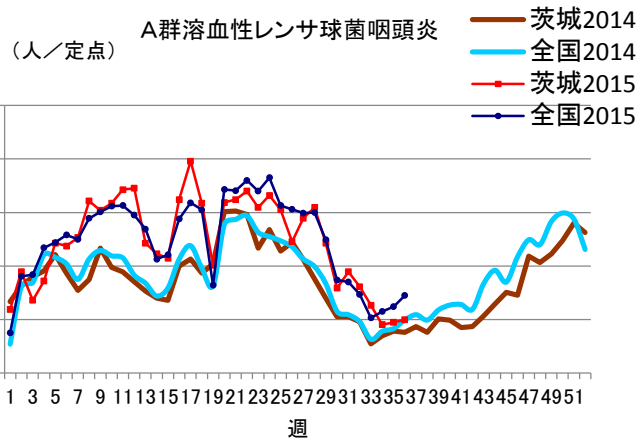
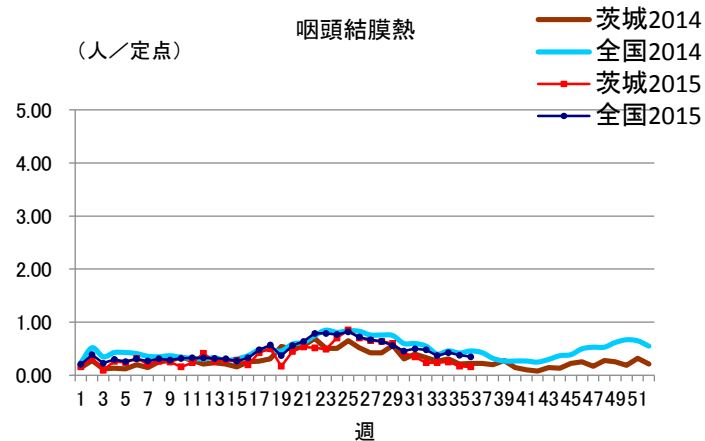
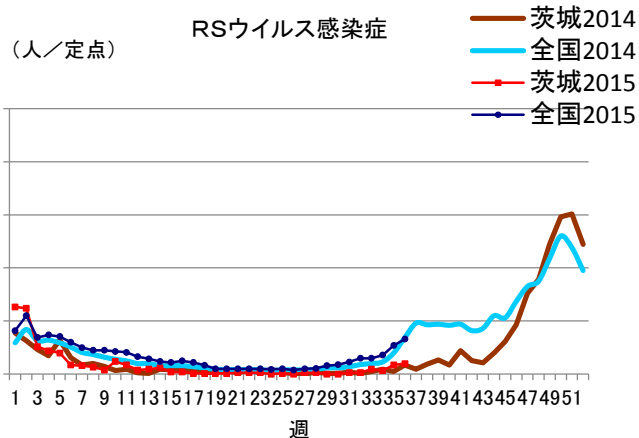
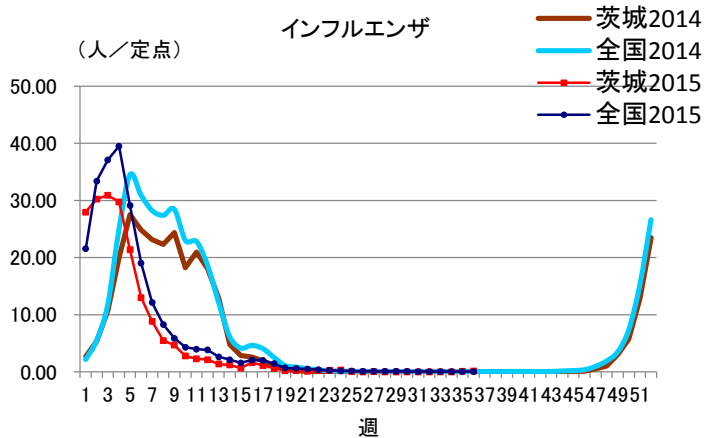
定点種別	疾 病/保健所	水戸	ひたち なか	常陸 大宮	日立	鉾田	潮来	竜ヶ崎	土浦	つくば	筑西	常総	古河	県
インフル エンザ	インフルエンザ	0	0	0	0	0	0	13	0	7	0	0	1	21
小児科	RSウイルス	0	0	0	0	0	0	0	0	13	0	2	0	15
	咽頭結膜熱	0	0	0	0	0	3	2	0	1	2	2	2	12
	A群溶血性レンサ球菌 咽頭炎	2	3	5	6	0	10	5	0	24	6	5	9	75
	感染性胃腸炎	13	24	20	5	2	2	91	16	50	21	14	7	265
	水痘	0	1	0	1	0	1	2	2	0	3	1	0	11
	手足口病	34	16	29	23	1	34	42	17	44	32	31	38	341
	伝染性紅斑	13	15	0	7	2	0	11	3	8	9	4	1	73
	突発性発しん	5	6	0	4	0	1	4	1	2	4	2	0	29
	百日咳	0	0	0	0	0	0	0	0	0	0	1	0	1
	ヘルパンギーナ	6	0	2	5	1	4	3	8	9	7	10	2	57
流行性耳下腺炎	1	1	1	2	0	4	8	2	2	13	10	2	46	
眼科	急性出血性結膜炎	0	0	0	0	/	0	0	0	0	0	0	0	0
	流行性角結膜炎	6	2	5	0	/	0	2	1	0	0	1	1	18
基幹	細菌性髄膜炎 (真菌性を含む)	0	0	/	0	0	0	0	0	0	0	/	0	0
	無菌性髄膜炎	0	0	/	0	0	0	0	0	0	0	/	0	0
	マイコプラズマ肺炎	0	0	/	0	0	0	0	0	0	0	/	0	0
	クラミジア肺炎 (オウム病は除く)	0	0	/	0	0	0	0	0	0	0	/	0	0
	感染性胃腸炎 (ロタウイルス)	0	0	/	0	0	0	0	0	0	0	/	0	0

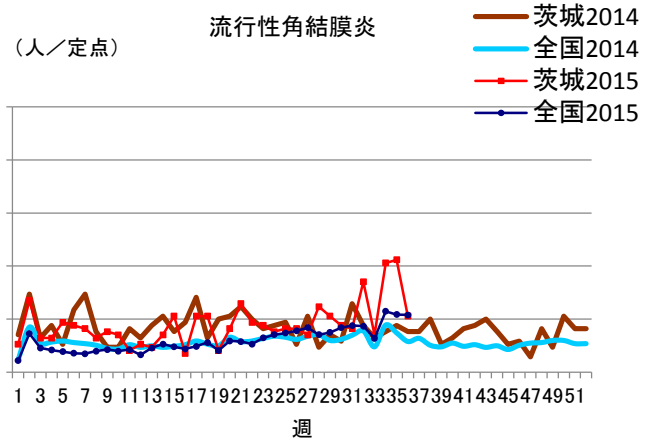
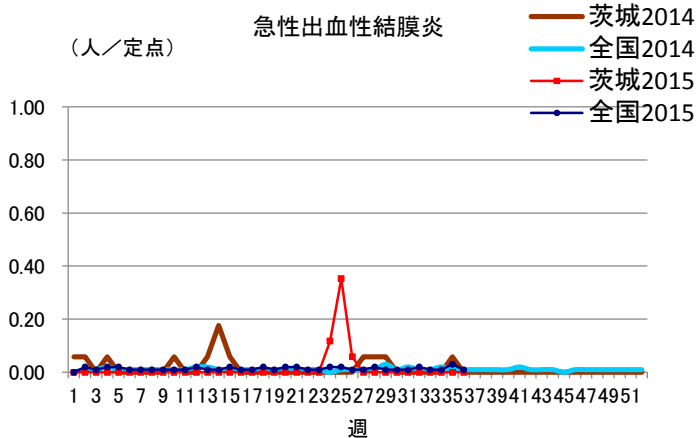
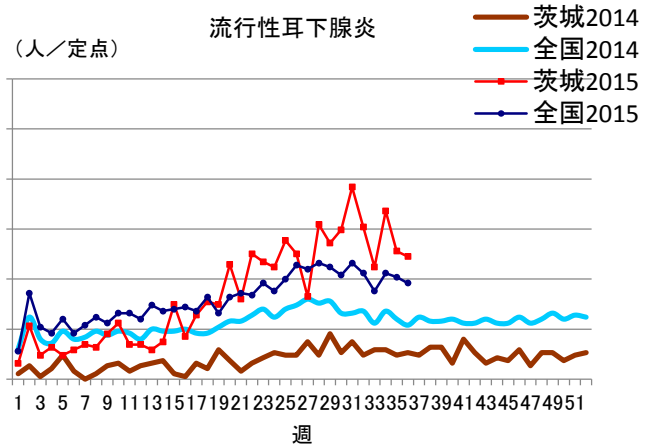
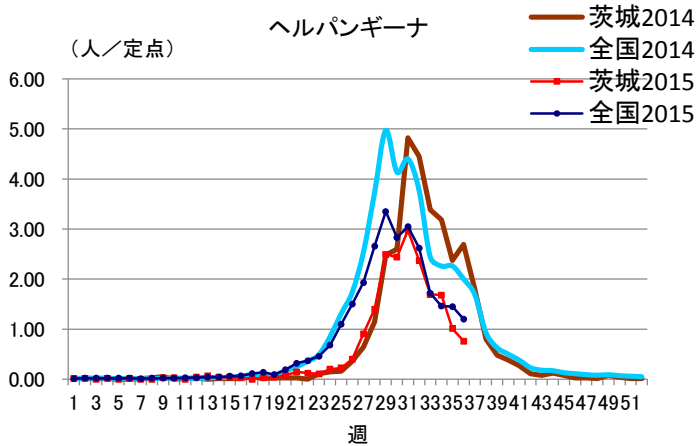
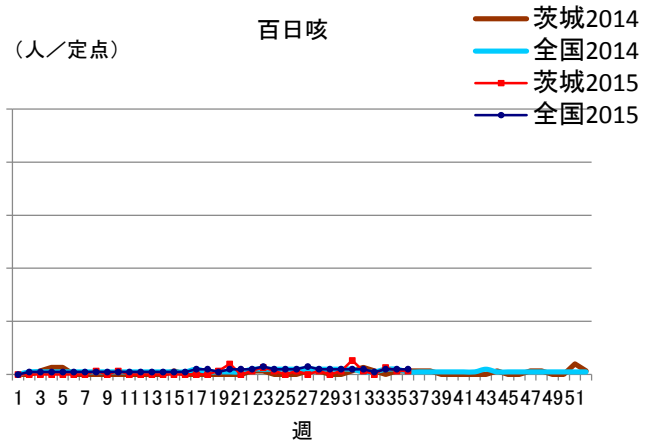
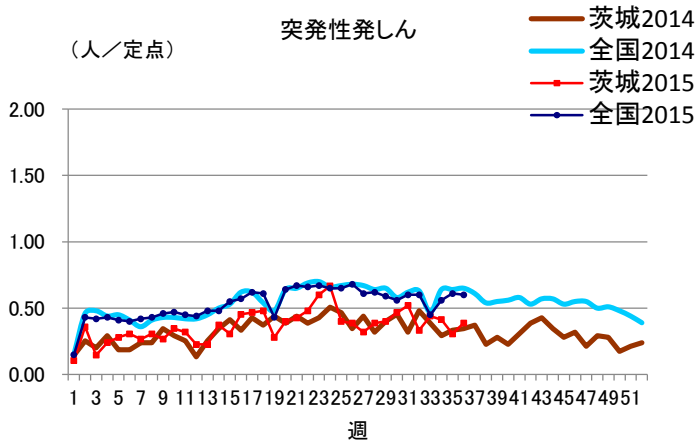
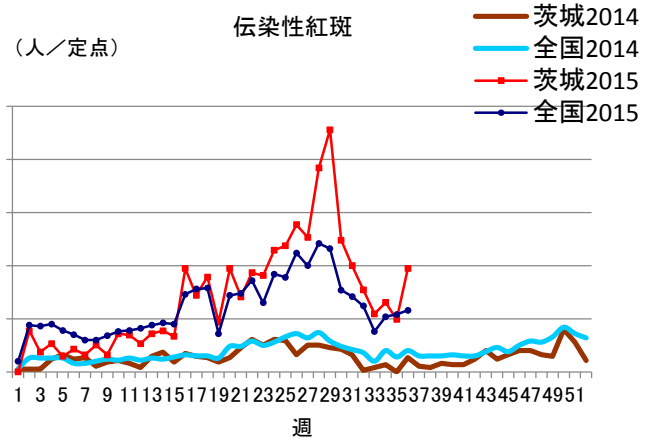
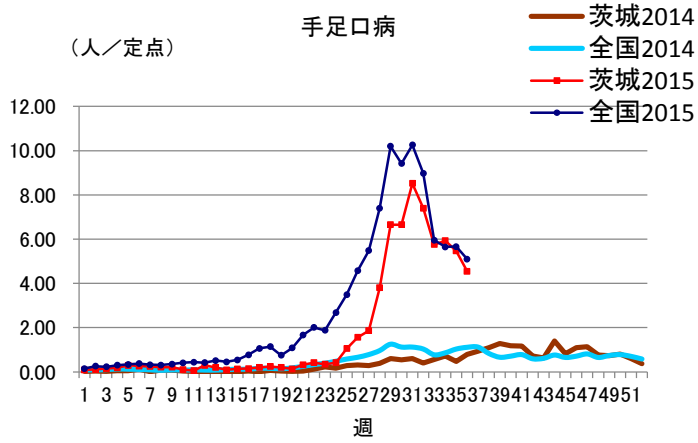
定点把握対象疾患定点当たり報告数【保健所別】2015年第36週

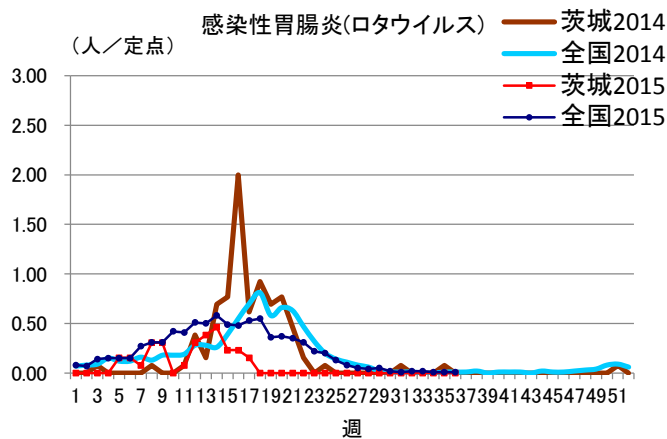
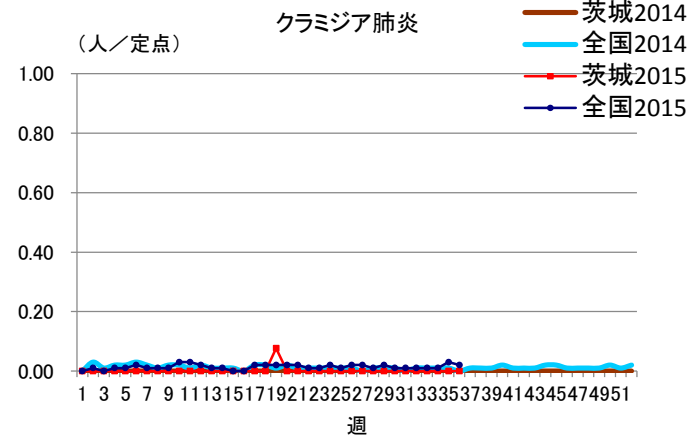
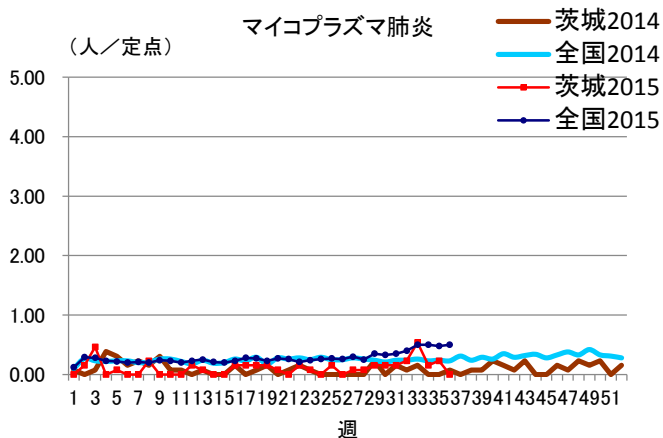
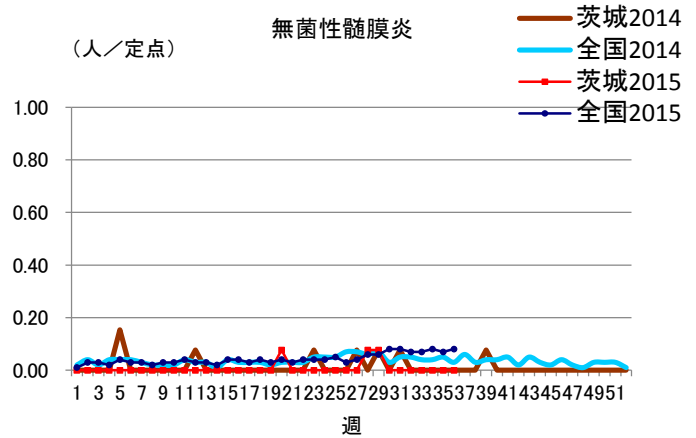
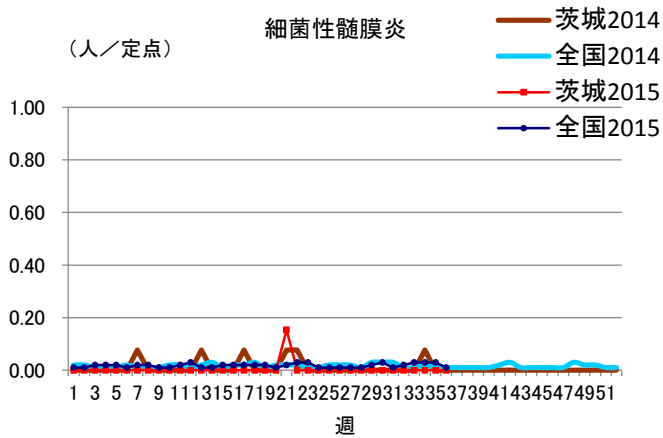
定点種別	疾 病/保健所	水戸	ひたち なか	常陸 大宮	日立	鉾田	潮来	竜ヶ崎	土浦	つくば	筑西	常総	古河	県
インフル エンザ	インフルエンザ	0.00	0.00	0.00	0.00	0.00	0.00	0.93	0.00	0.70	0.00	0.00	0.13	0.18
小児科	RSウイルス	0.00	0.00	0.00	0.00	0.00	0.00	0.00	0.00	2.17	0.00	0.40	0.00	0.20
	咽頭結膜熱	0.00	0.00	0.00	0.00	0.00	0.60	0.22	0.00	0.17	0.33	0.40	0.40	0.16
	A群溶血性レンサ球菌 咽頭炎	0.18	0.60	1.00	0.86	0.00	2.00	0.56	0.00	4.00	1.00	1.00	1.80	1.00
	感染性胃腸炎	1.18	4.80	4.00	0.71	0.67	0.40	10.11	2.00	8.33	3.50	2.80	1.40	3.53
	水痘	0.00	0.20	0.00	0.14	0.00	0.20	0.22	0.25	0.00	0.50	0.20	0.00	0.15
	手足口病	3.09	3.20	5.80	3.29	0.33	6.80	4.67	2.13	7.33	5.33	6.20	7.60	4.55
	伝染性紅斑	1.18	3.00	0.00	1.00	0.67	0.00	1.22	0.38	1.33	1.50	0.80	0.20	0.97
	突発性発しん	0.45	1.20	0.00	0.57	0.00	0.20	0.44	0.13	0.33	0.67	0.40	0.00	0.39
	百日咳	0.00	0.00	0.00	0.00	0.00	0.00	0.00	0.00	0.00	0.00	0.20	0.00	0.01
	ヘルパンギーナ	0.55	0.00	0.40	0.71	0.33	0.80	0.33	1.00	1.50	1.17	2.00	0.40	0.76
流行性耳下腺炎	0.09	0.20	0.20	0.29	0.00	0.80	0.89	0.25	0.33	2.17	2.00	0.40	0.61	
眼科	急性出血性結膜炎	0.00	0.00	0.00	0.00	/	0.00	0.00	0.00	0.00	0.00	0.00	0.00	0.00
	流行性角結膜炎	2.00	2.00	5.00	0.00	/	0.00	0.67	0.50	0.00	0.00	1.00	1.00	1.06
基幹	細菌性髄膜炎 (真菌性を含む)	0.00	0.00	/	0.00	0.00	0.00	0.00	0.00	0.00	0.00	/	0.00	0.00
	無菌性髄膜炎	0.00	0.00	/	0.00	0.00	0.00	0.00	0.00	0.00	0.00	/	0.00	0.00
	マイコプラズマ肺炎	0.00	0.00	/	0.00	0.00	0.00	0.00	0.00	0.00	0.00	/	0.00	0.00
	クラミジア肺炎 (オウム病は除く)	0.00	0.00	/	0.00	0.00	0.00	0.00	0.00	0.00	0.00	/	0.00	0.00
	感染性胃腸炎 (ロタウイルス)	0.00	0.00	/	0.00	0.00	0.00	0.00	0.00	0.00	0.00	/	0.00	0.00

※斜線の箇所は定点医療機関が設定されていません。

定点把握対象疾患報告数【週別発生状況】2015年第36週







保健所管内別定点医療機関数

保健所名	定点種別				
	インフルエンザ	小児科	眼科	性感染症	基幹
水戸	17	11	3	4	2
ひたちなか	8	5	1	1	1
常陸大宮	8	5	1	1	0
日立	11	7	2	2	2
鉾田	5	3	0	1	1
潮来	8	5	1	1	1
竜ヶ崎	14	9	3	3	2
土浦	13	8	2	3	1
つくば	10	6	1	2	1
筑西	10	6	1	2	1
常総	8	5	1	1	0
古河	8	5	1	1	1
計	120	75	17	22	13

茨城県感染症発生動向疾患別年齢別報告数

●インフルエンザ定点

保健所	水戸	ひたちなか	常陸大宮	日立	鉾田	潮来	竜ヶ崎	土浦	つくば	筑西	常総	古河
インフルエンザ	0	0	0	0	0	0	13	0	7	0	0	1

	～5ヶ月	～11ヶ月	1歳	2歳	3歳	4歳	5歳	6歳	7歳	8歳	9歳	～14歳
インフルエンザ	0	0	4	1	1	5	1	4	0	0	0	1

	～19歳	～29歳	～39歳	～49歳	～59歳	～69歳	～79歳	80歳～	合計
インフルエンザ	0	1	2	0	0	1	0	0	21

●小児科定点

	～5ヶ月	～11ヶ月	1歳	2歳	3歳	4歳	5歳	6歳	7歳	8歳	9歳	～14歳
RSウイルス感染症	1	2	8	2	2	0	0	0	0	0	0	0
咽頭結膜熱	1	1	3	1	1	2	0	0	2	1	0	0
A群溶血性レンサ球菌咽頭炎	0	2	7	4	9	10	9	4	4	4	2	9
感染性胃腸炎	3	16	32	29	25	15	11	17	7	4	7	35
水痘	0	0	0	4	0	3	1	1	0	0	1	1
手足口病	5	32	114	60	49	23	20	11	5	3	3	11
伝染性紅斑	0	0	8	6	10	11	8	11	10	3	4	2
突発性発しん	0	11	14	3	1	0	0	0	0	0	0	0
百日咳	0	0	0	0	0	0	0	0	0	0	1	0
ヘルパンギーナ	1	14	17	8	8	2	2	0	2	1	0	2
流行性耳下腺炎	0	1	0	4	4	8	9	3	5	5	1	5

	～19歳	20歳～	合計
RSウイルス感染症	0	0	15
咽頭結膜熱	0	0	12
A群溶血性レンサ球菌咽頭炎	1	10	75
感染性胃腸炎	13	51	265
水痘	0	0	11
手足口病	0	5	341
伝染性紅斑	0	0	73
突発性発しん	0	0	29
百日咳	0	0	1
ヘルパンギーナ	0	0	57
流行性耳下腺炎	0	1	46

●眼科定点

	～5ヶ月	～11ヶ月	1歳	2歳	3歳	4歳	5歳	6歳	7歳	8歳	9歳	～14歳
急性出血性結膜炎	0	0	0	0	0	0	0	0	0	0	0	0
流行性角結膜炎	0	0	1	1	0	1	1	0	0	1	0	0

	～19歳	～29歳	～39歳	～49歳	～59歳	～69歳	70歳～	合計
急性出血性結膜炎	0	0	0	0	0	0	0	0
流行性角結膜炎	1	1	3	5	2	1	0	18

●基幹定点

	～5ヶ月	～11ヶ月	1歳	2歳	3歳	4歳	5歳	6歳	7歳	8歳	9歳	～14歳
細菌性髄膜炎(真菌性を含む)	0	0	0	0	0	0	0	0	0	0	0	0
無菌性髄膜炎	0	0	0	0	0	0	0	0	0	0	0	0
マイコプラズマ肺炎	0	0	0	0	0	0	0	0	0	0	0	0
クラミジア肺炎(オウム病は除く)	0	0	0	0	0	0	0	0	0	0	0	0
感染性胃腸炎(ロタウイルス)	0	0	0	0	0	0	0	0	0	0	0	0

	～19歳	～29歳	～39歳	～49歳	～59歳	～69歳	～79歳	80歳～	合計
細菌性髄膜炎(真菌性を含む)	0	0	0	0	0	0	0	0	0
無菌性髄膜炎	0	0	0	0	0	0	0	0	0
マイコプラズマ肺炎	0	0	0	0	0	0	0	0	0
クラミジア肺炎(オウム病は除く)	0	0	0	0	0	0	0	0	0
感染性胃腸炎(ロタウイルス)	0	0	0	0	0	0	0	0	0