

茨城県感染症流行情報

INFECTIOUS DISEASE WEEKLY REPORT IBARAKI

2017年第14週
(04月03日～04月09日)

【今週の動向】

- ・インドネシアから帰国した麻しん患者が1名報告されました。
- ・インドネシアから帰国したデング熱患者が4名報告されました。
- ・オウム病が県内で7年ぶりに報告されました。
- ・インフルエンザは、先週に引き続き全国・本県ともに減少し、1定点当たり全国では5.06に、本県では4.38になりました。
- ・基幹定点からインフルエンザ入院患者が8人(内60歳以上の高齢者が62.5%)報告されました。(別に掲載)

平成29年(2017)年04月13日発行

・**掲載日について** 週報のホームページ掲載は、原則毎週(木曜日)14:00以降の予定です。ただし、その週に祭日等がある場合は、掲載日が木曜日以降となります。また、年末年始時やゴールデンウィーク等の場合は前もって次号掲載予定日をお知らせします。

★ 定点把握疾患のうち、性感染症(性器クラミジア感染症、性器ヘルペス感染症、尖圭コンジローマ、淋菌感染症)および基幹定点(メチシリン耐性黄色ブドウ球菌感染症、ペニシリン耐性肺炎球菌感染症、薬剤耐性緑膿菌感染症)については、別途月報に掲載しています。

・ この情報は、速報性を重視しておりますので、今後、数値に若干の変更が生じる場合があります。

・ 全国の感染症発生動向情報につきましては、国立感染症研究所 感染症疫学センターのホームページ(<http://www.nih.go.jp/niid/ja/from-idsc.html>)をご覧ください。

茨城県感染症情報センター

Ibaraki Infectious Disease Surveillance Center



茨城県衛生研究所【編集・発行】

電話: 029-241-6652

全数把握対象疾患 報告数 2017年第14週

分類	対象疾患	茨城県(診断日)						全国(診断日)	
		10週	11週	12週	13週	14週	年累計	14週	年累計
1類	エボラ出血熱								
	クリミア・コンゴ出血熱								
	痘そう								
	南米出血熱								
	ベスト								
	マールブルグ病								
	ラッサ熱								
2類	急性灰白髄炎								
	結核	10	16	8	14	2	118	268	5517
	ジフテリア								
	重症急性呼吸器症候群								
	中東呼吸器感染症								
	鳥インフルエンザ(H5N1)								
	鳥インフルエンザ(H7N9)								
3類	コレラ								
	細菌性赤痢							4	43
	腸管出血性大腸菌感染症							1	17
	腸チフス								1
	パラチフス								4
4類	E型肝炎						2	6	101
	ウエストナイル熱								
	A型肝炎							4	67
	エキノコックス症								9
	黄熱								
	オウム病					1	1	2	4
	オムスク出血熱								
	回帰熱								
	キャサヌル森林病								
	Q熱								
	狂犬病								
	コクシジオイデス症								
	サル痘								
	ジカウイルス感染症								1
	重症熱性血小板減少症候群							1	2
	腎症候性出血熱								
	西部ウマ脳炎								
	ダニ媒介脳炎								
	炭疽								
	チクングニア熱								1
	つつが虫病								39
	デング熱		1			4	5	7	60
	東部ウマ脳炎								
	鳥インフルエンザ(H5N1除く)								
	ニパウイルス感染症								
	日本紅斑熱								5
	日本脳炎								
	ハンタウイルス肺症候群								
	Bウイルス病								
	鼻疽								
	ブルセラ症								1
	ベネズエラウマ脳炎								
ヘンドラウイルス感染症									
発しんチフス									
ボツリヌス症								1	
マラリア						1		10	

全数把握対象疾患 報告数 2017年第14週

分類	対象疾患	茨城県(診断日)					全国(診断日)		
		10週	11週	12週	13週	14週	年累計	14週	年累計
4類	野兔病								
	ライム病								1
	リッサウイルス感染症								
	リフトバレー熱								
	類鼻疽								
	レジオネラ症	1	3	1			13	28	319
	レプトスピラ症								2
	ロッキー山紅斑熱								
5類 (全数)	アメーバ赤痢				2		4	7	289
	ウイルス性肝炎(E型・A型肝炎を除く)		1				4	3	75
	カルバペネム耐性腸内細菌科細菌感染症						2	14	372
	急性脳炎		1				10	7	214
	クリプトスポリジウム症							1	1
	クロイツフェルト・ヤコブ病						1	2	43
	劇症型溶血性レンサ球菌感染症			1			3	14	159
	後天性免疫不全症候群		1				3	10	331
	ジアルジア症							4	17
	侵襲性インフルエンザ菌感染症						1	3	109
	侵襲性髄膜炎菌感染症								8
	侵襲性肺炎球菌感染症		1	5	1	3	22	66	1050
	水痘(入院に限る)							1	62
	先天性風しん症候群								
	梅毒		1		1		8	52	1204
	播種性クリプトコックス症							1	38
	破傷風							4	15
	バンコマイシン耐性 黄色ブドウ球菌感染症								25
	バンコマイシン耐性腸球菌感染症								25
	風しん							2	19
麻しん					1	1	17	125	
薬剤耐性アシネトバクター感染症							1	9	

<14週の保健所別報告数>

	疾患名	結核	オウム病	デング熱	侵襲性肺炎球菌 感染症	麻しん
保 健 所 名	水戸	1	0	0	1	1
	ひたちなか	1	0	0	0	0
	常陸大宮	0	0	0	0	0
	日立	0	0	0	0	0
	鉾田	0	0	0	0	0
	潮来	0	0	0	0	0
	竜ヶ崎	0	0	1	1	0
	土浦	0	1	0	0	0
	つくば	0	0	3	1	0
	筑西	0	0	0	0	0
	常総	0	0	0	0	0
	古河	0	0	0	0	0
	合 計	2	1	4	3	1

週報告 定点把握対象疾患 報告数 2017年第14週

定点種別	対象疾患	茨城県						全国(速報)		
		10週	11週	12週	13週	14週		14週		
		報告数	報告数	報告数	報告数	報告数	定点当	報告数	定点当	
インフルエンザ	インフルエンザ	1317	1362	1002	742	525	4.38	25048	5.06	
小児科	RSウイルス感染症	9	8	3	8	7	0.09	619	0.20	
	咽頭結膜熱	8	20	9	12	15	0.20	970	0.31	
	A群溶血性レンサ球菌咽頭炎	186	198	200	161	141	1.88	6059	1.92	
	感染性胃腸炎	296	341	345	310	355	4.73	17806	5.63	
	水痘	25	32	22	14	23	0.31	1101	0.35	
	手足口病	1	1	2	2	3	0.04	399	0.13	
	伝染性紅斑	4	4	3	3	3	0.04	244	0.08	
	突発性発しん	13	18	24	12	17	0.23	1470	0.47	
	百日咳	0	0	1	1	0	0.00	22	0.01	
	ヘルパンギーナ	2	1	0	1	1	0.01	112	0.04	
	流行性耳下腺炎	22	17	13	7	10	0.13	1791	0.57	
	眼科	急性出血性結膜炎	0	2	0	0	0	0.00	12	0.02
		流行性角結膜炎	12	11	10	20	17	1.00	378	0.55
基幹	細菌性髄膜炎	0	0	0	0	0	0.00	9	0.02	
	無菌性髄膜炎	0	0	0	0	0	0.00	14	0.03	
	マイコプラズマ肺炎	1	3	1	2	4	0.31	89	0.19	
	クラミジア肺炎(オウム病を除く)	0	0	0	0	0	0.00	5	0.01	
	感染性胃腸炎(ロタウイルス)	3	8	13	9	14	1.08	367	0.77	

・この情報は、速報性を重視しておりますので、今後、数値に若干の変更が生じる場合があります。

県内の定点医療機関数

定点種別	インフルエンザ	120
	小児科	75
	眼科	17
	性感染症(月報告)	22
	基幹	13

<定点把握対象疾患のコメント>

・インフルエンザは、全国・本県ともに減少傾向にあります^が、保健所別では古河保健所管内で1定点当たりの報告数が10.5と前週よりも増加しているため、今後も注意が必要です。(P4, P5, P6参照)

・A群溶結性レンサ球菌咽頭炎は、先週に引き続き減少していますが、つくば保健所においては1定点当たりの報告数が6.83と高めであるため、今後も注意が必要です。(P4, P5, P6参照)

・ロタウイルス胃腸炎については、本県においては1定点当たりの報告数が全国および昨年と同時期よりも高く、特に土浦保健所・古河保健所管内での報告数が高めです。(P4, P5, P8参照)

定点把握対象疾患報告数【保健所別】2017年第14週

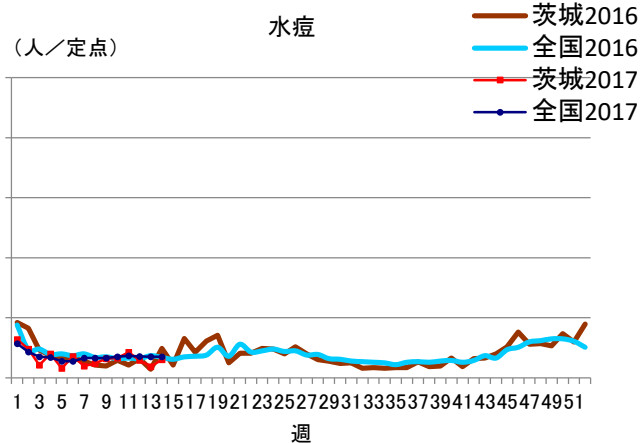
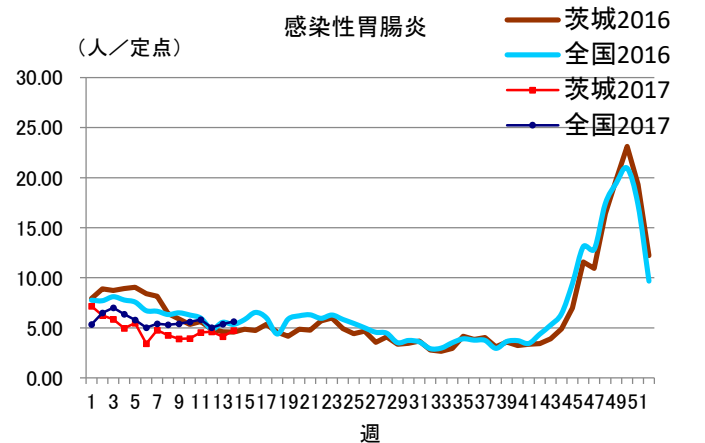
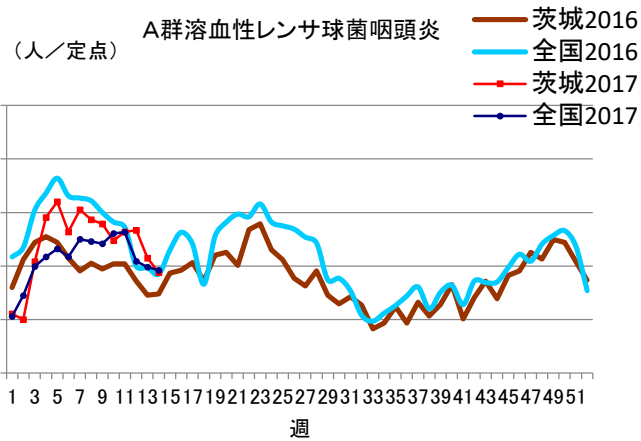
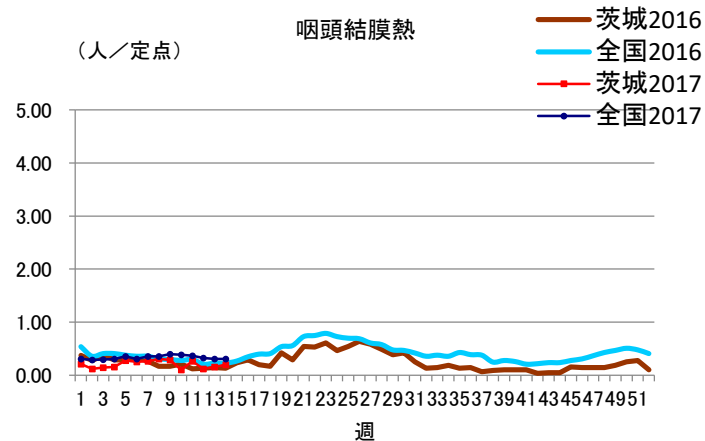
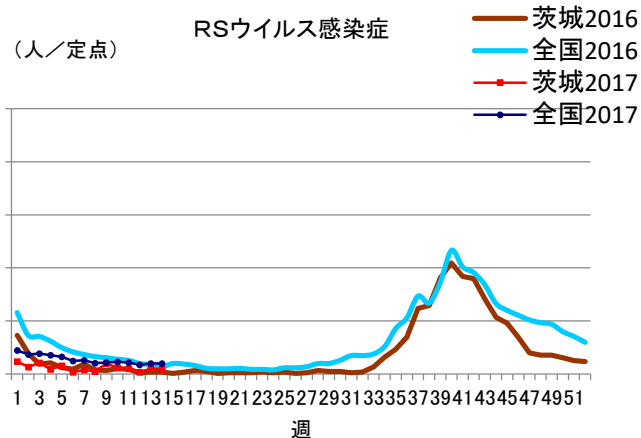
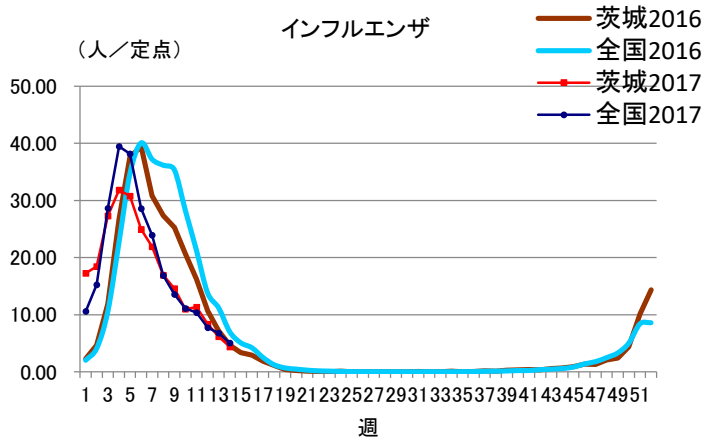
定点種別	疾 病/保健所	水戸	ひたち なか	常陸 大宮	日立	鉾田	潮来	竜ヶ崎	土浦	つくば	筑西	常総	古河	県
インフル エンザ	インフルエンザ	56	41	37	47	14	24	95	45	40	21	21	84	525
小児科	RSウイルス	1	2	0	0	0	2	0	0	0	1	0	1	7
	咽頭結膜熱	4	3	1	1	0	2	1	0	0	0	0	3	15
	A群溶血性レンサ球菌 咽頭炎	3	9	9	6	2	10	22	4	41	22	12	1	141
	感染性胃腸炎	22	17	19	4	10	8	89	30	39	33	35	49	355
	水痘	0	3	5	1	0	1	4	4	0	2	0	3	23
	手足口病	0	0	0	0	0	0	1	0	1	1	0	0	3
	伝染性紅斑	0	0	0	0	0	0	0	0	1	0	2	0	3
	突発性発しん	4	1	0	1	0	2	1	3	1	1	0	3	17
	百日咳	0	0	0	0	0	0	0	0	0	0	0	0	0
	ヘルパンギーナ	1	0	0	0	0	0	0	0	0	0	0	0	1
流行性耳下腺炎	0	0	0	0	2	2	1	0	1	2	1	1	10	
眼科	急性出血性結膜炎	0	0	0	0		0	0	0	0	0	0	0	0
	流行性角結膜炎	8	2	0	0		0	5	0	0	1	0	1	17
基幹	細菌性髄膜炎 (真菌性を含む)	0	0	0	0	0	0	0	0	0	0	0	0	0
	無菌性髄膜炎	0	0	0	0	0	0	0	0	0	0	0	0	0
	マイコプラズマ肺炎	0	0	0	0	1	0	1	0	0	2	0	0	4
	クラミジア肺炎 (オウム病は除く)	0	0	0	0	0	0	0	0	0	0	0	0	0
	感染性胃腸炎 (ロタウイルス)	0	0	0	0	0	0	2	5	0	0	0	7	14

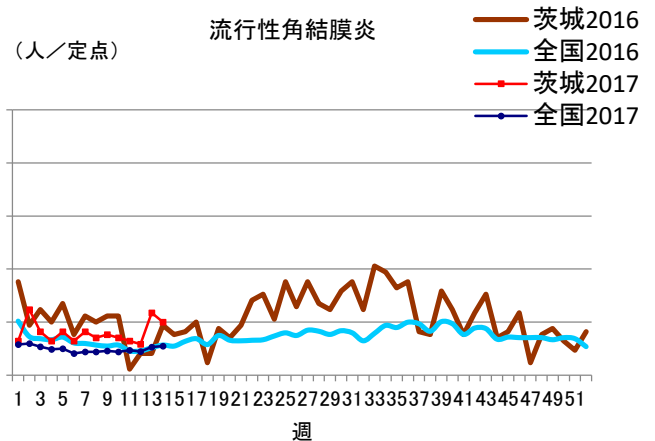
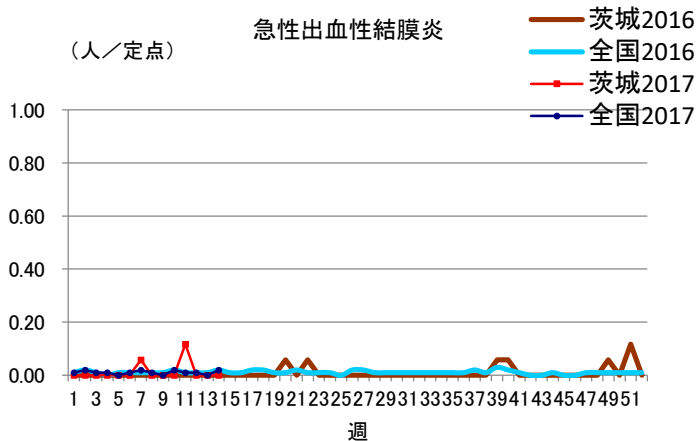
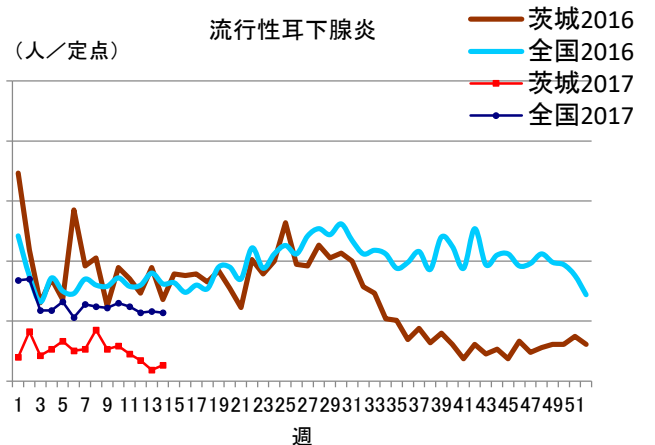
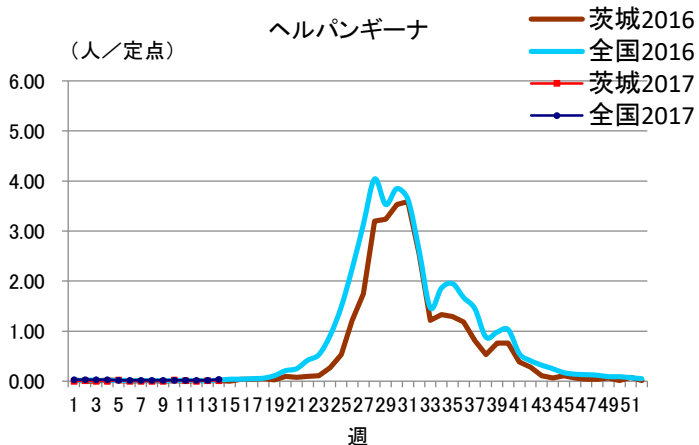
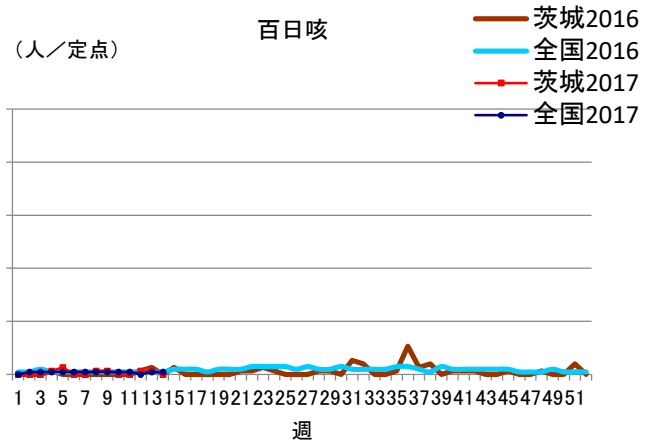
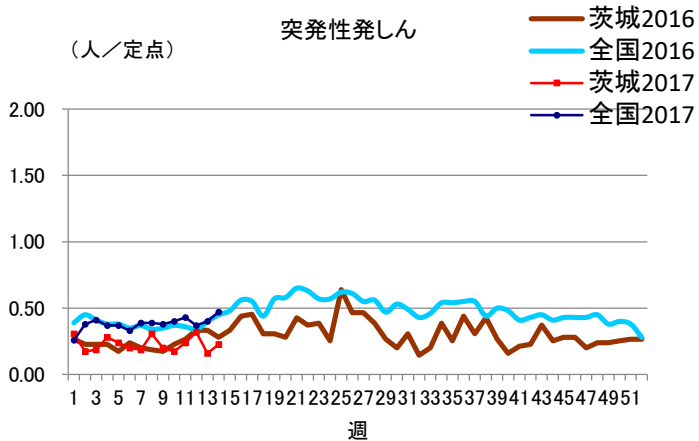
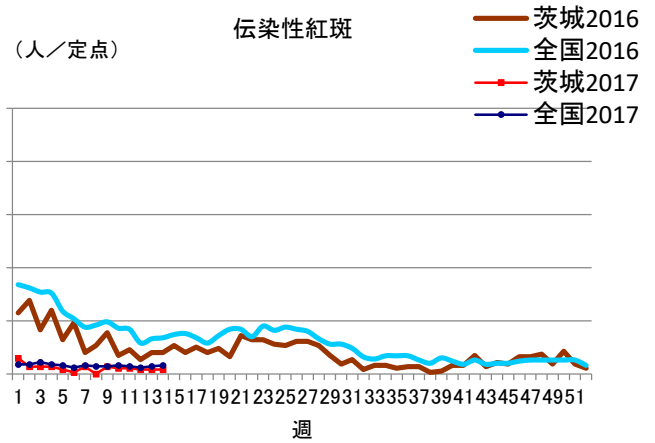
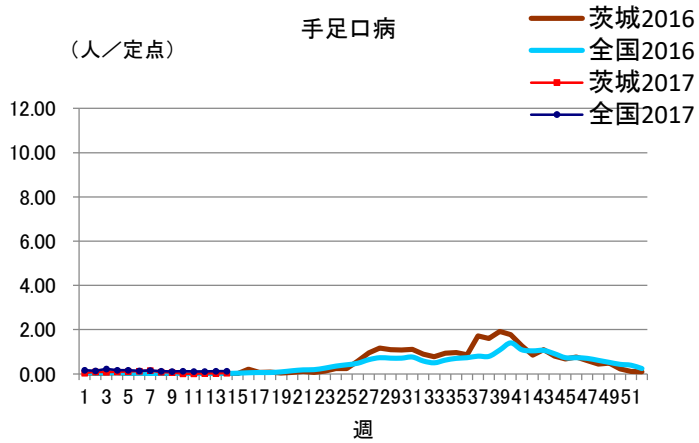
定点把握対象疾患定点当たり報告数【保健所別】2017年第14週

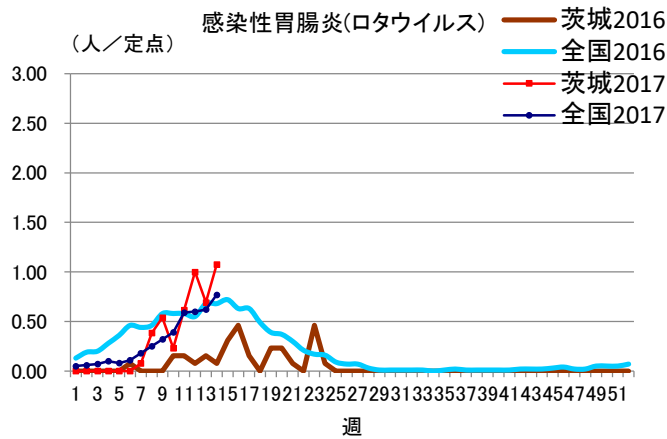
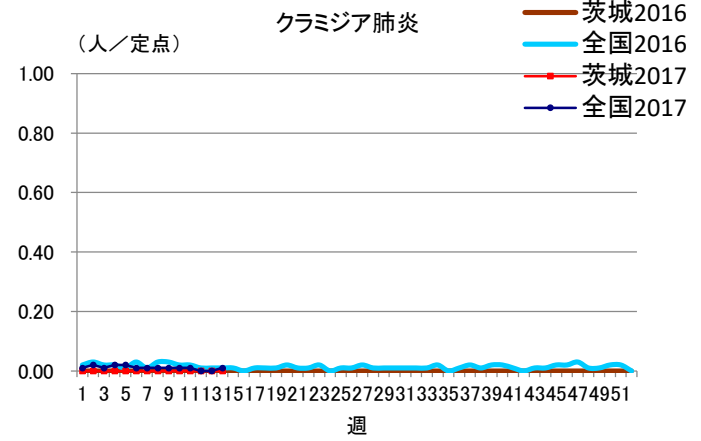
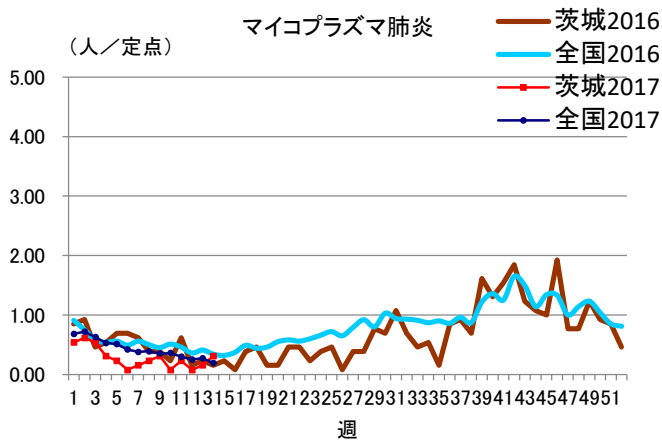
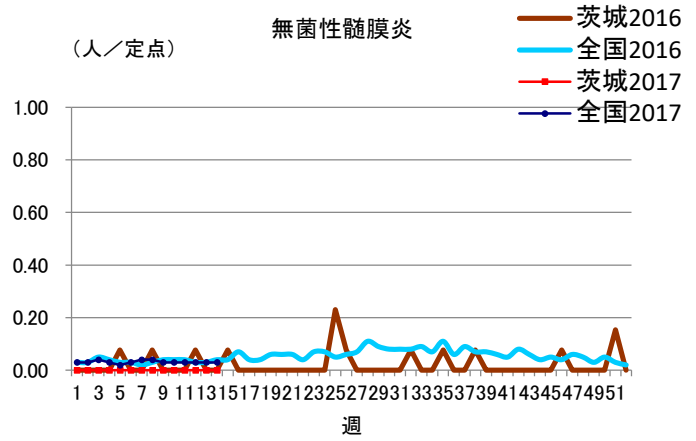
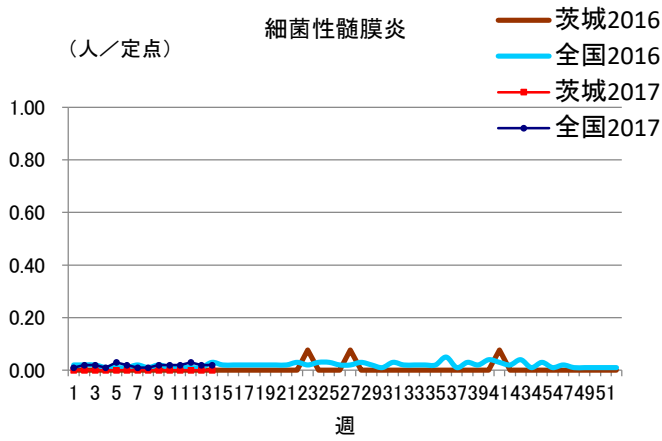
定点種別	疾 病/保健所	水戸	ひたち なか	常陸 大宮	日立	鉾田	潮来	竜ヶ崎	土浦	つくば	筑西	常総	古河	県
インフル エンザ	インフルエンザ	3.29	5.13	4.63	4.27	2.80	3.00	6.79	3.46	4.00	2.10	2.63	10.50	4.38
小児科	RSウイルス	0.09	0.40	0.00	0.00	0.00	0.40	0.00	0.00	0.00	0.17	0.00	0.20	0.09
	咽頭結膜熱	0.36	0.60	0.20	0.14	0.00	0.40	0.11	0.00	0.00	0.00	0.00	0.60	0.20
	A群溶血性レンサ球菌 咽頭炎	0.27	1.80	1.80	0.86	0.67	2.00	2.44	0.50	6.83	3.67	2.40	0.20	1.88
	感染性胃腸炎	2.00	3.40	3.80	0.57	3.33	1.60	9.89	3.75	6.50	5.50	7.00	9.80	4.73
	水痘	0.00	0.60	1.00	0.14	0.00	0.20	0.44	0.50	0.00	0.33	0.00	0.60	0.31
	手足口病	0.00	0.00	0.00	0.00	0.00	0.00	0.11	0.00	0.17	0.17	0.00	0.00	0.04
	伝染性紅斑	0.00	0.00	0.00	0.00	0.00	0.00	0.00	0.00	0.17	0.00	0.40	0.00	0.04
	突発性発しん	0.36	0.20	0.00	0.14	0.00	0.40	0.11	0.38	0.17	0.17	0.00	0.60	0.23
	百日咳	0.00	0.00	0.00	0.00	0.00	0.00	0.00	0.00	0.00	0.00	0.00	0.00	0.00
	ヘルパンギーナ	0.09	0.00	0.00	0.00	0.00	0.00	0.00	0.00	0.00	0.00	0.00	0.00	0.01
流行性耳下腺炎	0.00	0.00	0.00	0.00	0.67	0.40	0.11	0.00	0.17	0.33	0.20	0.20	0.13	
眼科	急性出血性結膜炎	0.00	0.00	0.00	0.00	/	0.00	0.00	0.00	0.00	0.00	0.00	0.00	0.00
	流行性角結膜炎	2.67	2.00	0.00	0.00	/	0.00	1.67	0.00	0.00	1.00	0.00	1.00	1.00
基幹	細菌性髄膜炎 (真菌性を含む)	0.00	0.00	/	0.00	0.00	0.00	0.00	0.00	0.00	0.00	/	0.00	0.00
	無菌性髄膜炎	0.00	0.00	/	0.00	0.00	0.00	0.00	0.00	0.00	0.00	/	0.00	0.00
	マイコプラズマ肺炎	0.00	0.00	/	0.00	1.00	0.00	0.50	0.00	0.00	2.00	/	0.00	0.31
	クラミジア肺炎 (オウム病は除く)	0.00	0.00	/	0.00	0.00	0.00	0.00	0.00	0.00	0.00	/	0.00	0.00
	感染性胃腸炎 (ロタウイルス)	0.00	0.00	/	0.00	0.00	0.00	1.00	5.00	0.00	0.00	/	7.00	1.08

※斜線の箇所は定点医療機関が設定されていません。

定点把握対象疾患報告数【週別発生状況】2017年第14週







保健所管内別定点医療機関数

保健所名	定点種別				
	インフルエンザ	小児科	眼科	性感染症	基幹
水戸	17	11	3	4	2
ひたちなか	8	5	1	1	1
常陸大宮	8	5	1	1	0
日立	11	7	2	2	2
鉾田	5	3	0	1	1
潮来	8	5	1	1	1
竜ヶ崎	14	9	3	3	2
土浦	13	8	2	3	1
つくば	10	6	1	2	1
筑西	10	6	1	2	1
常総	8	5	1	1	0
古河	8	5	1	1	1
計	120	75	17	22	13

茨城県感染症発生動向疾患別年齢別報告数

●インフルエンザ定点

保健所	水戸	ひたちなか	常陸大宮	日立	鉾田	潮来	竜ヶ崎	土浦	つくば	筑西	常総	古河
インフルエンザ	56	41	37	47	14	24	95	45	40	21	21	84

	～5ヶ月	～11ヶ月	1歳	2歳	3歳	4歳	5歳	6歳	7歳	8歳	9歳	～14歳
インフルエンザ	1	7	24	17	20	37	34	31	18	24	24	41

	～19歳	～29歳	～39歳	～49歳	～59歳	～69歳	～79歳	80歳～	合計
インフルエンザ	30	30	51	44	39	24	21	8	525

●小児科定点

	～5ヶ月	～11ヶ月	1歳	2歳	3歳	4歳	5歳	6歳	7歳	8歳	9歳	～14歳
RSウイルス感染症	2	2	2	0	1	0	0	0	0	0	0	0
咽頭結膜熱	0	0	5	3	1	1	2	3	0	0	0	0
A群溶血性レンサ球菌咽頭炎	0	0	4	11	17	24	25	10	15	5	2	12
感染性胃腸炎	6	21	52	43	46	36	31	13	16	5	3	28
水痘	0	1	1	1	1	0	2	2	4	1	5	4
手足口病	0	0	1	1	0	0	1	0	0	0	0	0
伝染性紅斑	0	0	0	1	0	1	0	1	0	0	0	0
突発性発しん	2	4	8	0	1	0	0	0	0	1	1	0
百日咳	0	0	0	0	0	0	0	0	0	0	0	0
ヘルパンギーナ	0	0	0	1	0	0	0	0	0	0	0	0
流行性耳下腺炎	0	0	0	0	1	1	3	2	1	0	0	1

	～19歳	20歳～	合計
RSウイルス感染症	0	0	7
咽頭結膜熱	0	0	15
A群溶血性レンサ球菌咽頭炎	1	15	141
感染性胃腸炎	11	44	355
水痘	1	0	23
手足口病	0	0	3
伝染性紅斑	0	0	3
突発性発しん	0	0	17
百日咳	0	0	0
ヘルパンギーナ	0	0	1
流行性耳下腺炎	0	1	10

●眼科定点

	～5ヶ月	～11ヶ月	1歳	2歳	3歳	4歳	5歳	6歳	7歳	8歳	9歳	～14歳
急性出血性結膜炎	0	0	0	0	0	0	0	0	0	0	0	0
流行性角結膜炎	0	0	0	0	0	0	0	1	0	1	0	0

	～19歳	～29歳	～39歳	～49歳	～59歳	～69歳	70歳～	合計
急性出血性結膜炎	0	0	0	0	0	0	0	0
流行性角結膜炎	0	0	6	1	2	4	2	17

●基幹定点

	～5ヶ月	～11ヶ月	1歳	2歳	3歳	4歳	5歳	6歳	7歳	8歳	9歳	～14歳
細菌性髄膜炎(真菌性を含む)	0	0	0	0	0	0	0	0	0	0	0	0
無菌性髄膜炎	0	0	0	0	0	0	0	0	0	0	0	0
マイコプラズマ肺炎	0	0	0	0	0	0	0	0	1	2	0	1
クラミジア肺炎(オウム病は除く)	0	0	0	0	0	0	0	0	0	0	0	0
感染性胃腸炎(ロタウイルス)	1	2	0	1	2	5	2	1	0	0	0	0

	～19歳	～29歳	～39歳	～49歳	～59歳	～69歳	～79歳	80歳～	合計
細菌性髄膜炎(真菌性を含む)	0	0	0	0	0	0	0	0	0
無菌性髄膜炎	0	0	0	0	0	0	0	0	0
マイコプラズマ肺炎	0	0	0	0	0	0	0	0	4
クラミジア肺炎(オウム病は除く)	0	0	0	0	0	0	0	0	0
感染性胃腸炎(ロタウイルス)	0	0	0	0	0	0	0	0	14