

# 茨城県感染症流行情報

INFECTIOUS DISEASE WEEKLY REPORT IBARAKI

2025年第04週  
(01月20日～01月26日)

## 【今週の動向】

- ・結核の報告が4件ありました。
- ・腸管出血性大腸菌感染症の報告が2件ありました。
- ・レジオネラ症の報告が2件ありました。
- ・アメーバ赤痢の報告が1件ありました。
- ・侵襲性肺炎球菌感染症の報告が2件ありました。
- ・梅毒の報告が9件ありました。
- ・百日咳の報告が1件ありました。

令和7(2025)年01月30日発行

・**掲載日について** 週報のホームページ掲載は、原則毎週木曜日16:00以降の予定です。ただし、祝日等の関係により、掲載日が木曜日以降となる場合があります。また、年末年始や大型連休等の場合は前もって次号掲載予定日をお知らせします。

・ この情報は、速報性を重視しておりますので、今後、数値に若干の変更が生じる場合があります。

・ 全国の感染症発生動向情報につきましては、国立感染症研究所 感染症疫学センターのホームページ (<https://www.niid.go.jp/niid/ja/from-idsc.html>) をご覧ください。

★ 定点把握疾患のうち、性感染症(性器クラミジア感染症, 性器ヘルペス感染症, 尖圭コンジローマ, 淋菌感染症) および基幹定点(メチシリン耐性黄色ブドウ球菌感染症, ペニシリン耐性肺炎球菌感染症, 薬剤耐性緑膿菌感染症)については、別途月報に掲載しています。

## 茨城県感染症情報センター



Ibaraki Infectious Disease Surveillance Center

茨城県衛生研究所【編集・発行】

電話:029-241-6652

FAX:029-243-9550

全数把握対象疾患 報告数 2025年第04週

分類	対象疾患	茨城県(診断日)					全国(診断日)		
		52週	1週	2週	3週	4週	年累計	3週	年累計
1類	エボラ出血熱								
	クリミア・コンゴ出血熱								
	痘そう								
	南米出血熱								
	ベスト								
	マールブルグ病								
	ラッサ熱								
2類	急性灰白髄炎								
	結核	6	1	8	6	4	19	196	473
	ジフテリア								
	重症急性呼吸器症候群								
	中東呼吸器症候群								
	鳥インフルエンザ(H5N1)								
	鳥インフルエンザ(H7N9)								
3類	コレラ								
	細菌性赤痢								1
	腸管出血性大腸菌感染症	1			1	2	3	45	86
	腸チフス								3
	パラチフス								
4類	E型肝炎							10	13
	ウエストナイル熱								
	A型肝炎			1			1		5
	エキノкокクス症							2	3
	エムポックス								
	黄熱								
	オウム病								
	オムスク出血熱								
	回帰熱							1	1
	キャサヌル森林病								
	Q熱								
	狂犬病								
	コクシジオイデス症							1	1
	ジカウイルス感染症								
	重症熱性血小板減少症候群								
	腎症候性出血熱								
	西部ウマ脳炎								
	ダニ媒介脳炎								
	炭疽								
	チクングニア熱								
	つつが虫病	1			1		1	4	15
	デング熱							5	9
	東部ウマ脳炎								
	鳥インフルエンザ(H5N1、H7N9除く)								
	ニパウイルス感染症								
	日本紅斑熱								
	日本脳炎								
	ハンタウイルス肺症候群								
	Bウイルス病								
	鼻疽								
	ブルセラ症								
ベネズエラウマ脳炎									
ヘンドラウイルス感染症									
発しんチフス									
ポツリヌス症									
マラリア							1	2	

全数把握対象疾患 報告数 2025年第04週

分類	対象疾患	茨城県(診断日)					全国(診断日)		
		52週	1週	2週	3週	4週	年累計	3週	年累計
4類	野兔病								
	ライム病								
	リッサウイルス感染症								
	リフトバレー熱								
	類鼻疽								
	レジオネラ症	1			1	2	3	38	87
	レプトスピラ症								
	ロッキー山紅斑熱								
5類 (全数)	アメーバ赤痢					1	1	6	10
	ウイルス性肝炎(E型・A型肝炎を除く)							1	7
	カルバペネム耐性腸内細菌目細菌感染症		1					33	91
	急性弛緩性麻痺								1
	急性脳炎	1	2	1	1		4	20	78
	クリプトスポリジウム症							1	3
	クロイツフェルト・ヤコブ病							2	4
	劇症型溶血性レンサ球菌感染症	1	1	1			2	30	121
	後天性免疫不全症候群	2		1			1	19	30
	ジアルジア症							1	2
	侵襲性インフルエンザ菌感染症							27	83
	侵襲性髄膜炎菌感染症							4	10
	侵襲性肺炎球菌感染症	1	3	9	2	2	16	134	473
	水痘(入院例に限る)							5	31
	先天性風しん症候群								
	梅毒	5		2	7	9	18	261	560
	播種性クリプトコックス症							3	8
	破傷風								4
	バンコマイシン耐性黄色ブドウ球菌感染症								
	バンコマイシン耐性腸球菌感染症							1	2
百日咳	1					1	170	379	
風しん									
麻しん									
薬剤耐性アシネトバクター感染症							1	1	

\*令和5年5月26日の政令及び省令の公布・施行により、サル痘及びカルバペネム耐性腸内細菌科細菌感染症の感染症法上の名称が以下の通り変更されています。

- サル痘→エムポックス
- カルバペネム耐性腸内細菌科細菌感染症→カルバペネム耐性腸内細菌目細菌感染症

<04週の保健所別報告数>

疾患名	保健所名										合計
	中央	ひたちなか	日立	潮来	竜ヶ崎	土浦	つくば	筑西	古河	水戸市	
結核	0	1	0	1	1	0	1	0	0	0	4
腸管出血性大腸菌感染症	0	0	0	0	1	0	1	0	0	0	2
レジオネラ症	0	0	1	0	0	0	0	0	0	1	2
アメーバ赤痢	0	0	0	0	0	0	0	0	0	1	1
侵襲性肺炎球菌感染症	0	0	0	0	1	0	1	0	0	0	2
梅毒	0	1	0	0	2	3	2	1	0	0	9
百日咳	0	0	0	0	0	0	1	0	0	0	1

## 週報告 定点把握対象疾患 報告数 2025年第04週

定点種別	対象疾患	茨城県						全国(速報)		
		52週	1週	2週	3週	4週		3週		
		報告数	報告数	報告数	報告数	報告数	定点当	報告数	定点当	
インフルエンザ /COVID-19	インフルエンザ	7813	6018	4940	2321	1315	10.96	90770	18.40	
	新型コロナウイルス感染症 (COVID-19)	1416	1222	1370	1023	1052	8.77	27778	5.63	
小児科	RSウイルス感染症	27	15	15	23	43	0.57	1277	0.41	
	咽頭結膜熱	42	10	24	21	43	0.57	710	0.23	
	A群溶血性レンサ球菌咽頭炎	502	179	429	323	398	5.31	5750	1.84	
	感染性胃腸炎	284	79	263	337	476	6.35	14167	4.53	
	水痘	9	1	14	7	15	0.20	570	0.18	
	手足口病	41	13	8	2	5	0.07	356	0.11	
	伝染性紅斑	48	6	61	56	50	0.67	2981	0.95	
	突発性発しん	12	4	8	8	10	0.13	579	0.19	
	ヘルパンギーナ	4	2	0	0	1	0.01	29	0.01	
	流行性耳下腺炎	0	3	2	0	0	0.00	96	0.03	
	眼科	急性出血性結膜炎	0	0	0	1	0	0.00	34	0.05
		流行性角結膜炎	53	12	66	35	37	2.18	423	0.61
基幹	細菌性髄膜炎	0	0	0	0	0	0.00	12	0.03	
	無菌性髄膜炎	0	0	0	1	1	0.08	10	0.02	
	マイコプラズマ肺炎	21	13	18	12	2	0.15	410	0.85	
	クラミジア肺炎(オウム病を除く)	0	0	0	0	0	0.00	3	0.01	
	感染性胃腸炎(ロタウイルス)	0	0	0	0	1	0.08	11	0.02	

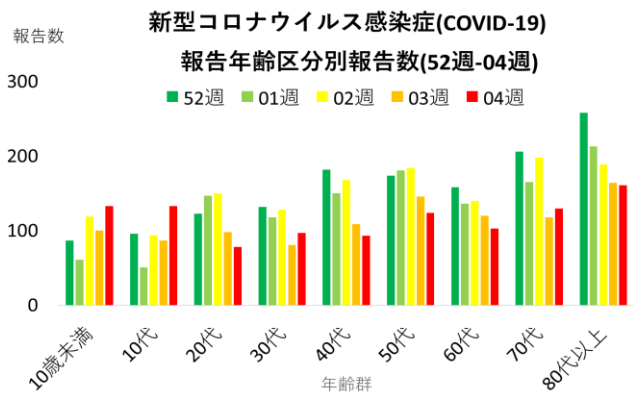
・ この情報は、速報性を重視しておりますので、今後、数値に若干の変更が生じる場合があります。

### 県内の定点医療機関数

定点種別	インフルエンザ/COVID-19	120
	小児科	75
	眼科	17
	性感染症(月報告)	22
	基幹	13
	疑似症	15

### <定点把握対象疾患のコメント>

<新型コロナウイルス感染症(COVID-19)>  
 定点当たり報告数は8.77と、前週の値(8.53)から増加しました。前週比年齢区分別報告数は、10代が1.5倍、10歳未満が1.3倍と、10代と10歳未満で特に大きく増加しています。引き続き今後の動向に注目する必要があります。



【定点把握対象疾患】定点当たり報告数・報告件数(保健所別)2025年第04週

定点種別	疾 病/保健所		中央	ひたち なか	日立	潮来	竜ヶ崎	土浦	つくば	筑西	古河	水戸市	定点当 計
インフル エンザ /COVID-19	インフルエンザ	定点当	5.60	14.06	11.18	15.46	11.63	13.45	8.20	6.09	9.40	10.00	10.96
		報告数	28	225	123	201	186	148	123	67	94	120	1315
	COVID-19	定点当	1.20	6.69	14.36	11.31	10.81	12.55	9.00	4.00	6.00	7.00	8.77
		報告数	6	107	158	147	173	138	135	44	60	84	1052
小児科	RSウイルス	定点当	0.33	1.10	0.29	0.13	0.10	0.43	0.67	0.71	0.50	1.25	0.57
		報告数	1	11	2	1	1	3	6	5	3	10	43
	咽頭結膜熱	定点当	0.00	1.60	0.29	0.13	0.00	0.71	1.00	0.43	0.33	0.63	0.57
		報告数		16	2	1		5	9	3	2	5	43
	A群溶血性レンサ 球菌咽頭炎	定点当	0.00	1.60	5.14	23.50	0.60	0.86	13.11	1.71	1.33	1.00	5.31
		報告数		16	36	188	6	6	118	12	8	8	398
	感染性胃腸炎	定点当	2.67	10.20	4.57	4.00	8.60	5.43	4.56	7.71	10.67	0.30	6.35
		報告数	8	102	32	32	86	38	41	54	64	19	476
	水痘	定点当	0.00	0.10	0.14	0.00	0.30	0.00	0.11	1.14	0.00	0.13	0.20
		報告数		1	1		3		1	8		1	15
	手足口病	定点当	0.00	0.10	0.00	0.00	0.10	0.29	0.00	0.14	0.00	0.00	0.07
		報告数		1			1	2		1			5
	伝染性紅斑	定点当	0.00	0.30	0.14	0.38	0.60	1.71	0.56	0.71	2.17	0.25	0.67
		報告数		3	1	3	6	12	5	5	13	2	50
	突発性発しん	定点当	0.00	0.30	0.14	0.13	0.00	0.00	0.00	0.29	0.33	0.13	0.13
		報告数		3	1	1				2	2	1	10
ヘルパンギーナ	定点当	0.00	0.00	0.00	0.00	0.00	0.00	0.11	0.00	0.00	0.00	0.01	
	報告数							1				1	
流行性耳下腺炎	定点当	0.00	0.00	0.00	0.00	0.00	0.00	0.00	0.00	0.00	0.00	0.00	
	報告数											0	
眼科	急性出血性結膜 炎	定点当	-	0.00	0.00	0.00	0.00	0.00	0.00	0.00	0.00	0.00	0.00
		報告数	0										0
	流行性角結膜炎	定点当	-	2.00	4.50	0.00	0.67	1.00	6.00	1.00	1.00	2.00	2.18
		報告数	0	4	9		2	2	12	1	1	6	37
基幹	細菌性髄膜炎	定点当	0.00	0.00	0.00	0.00	0.00	0.00	0.00	0.00	0.00	0.00	0.00
		報告数											0
	無菌性髄膜炎	定点当	0.00	1.00	0.00	0.00	0.00	0.00	0.00	0.00	0.00	0.00	0.08
		報告数		1									1
	マイコプラズマ肺 炎	定点当	0.00	1.00	0.00	0.00	0.50	0.00	0.00	0.00	0.00	0.00	0.15
		報告数		1			1						2
	クラミジア肺炎 (オウム病は除く)	定点当	0.00	0.00	0.00	0.00	0.00	0.00	0.00	0.00	0.00	0.00	0.00
		報告数											0
感染性胃腸炎 (ロタウイルス)	定点当	0.00	0.00	0.00	0.00	0.00	0.00	0.50	0.00	0.00	0.00	0.08	
	報告数							1				1	

# 定点把握対象疾患報告数【週別発生状況】2025年第04週

- 週ごとの定点当たり報告数を示しています
- 過去5年間の定点当たり報告数の平均を示しています
- 「過去5年間の定点当たり報告数の平均+2SD」を示しています

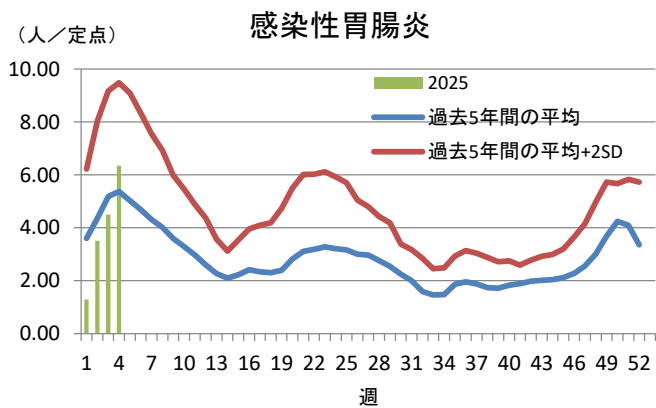
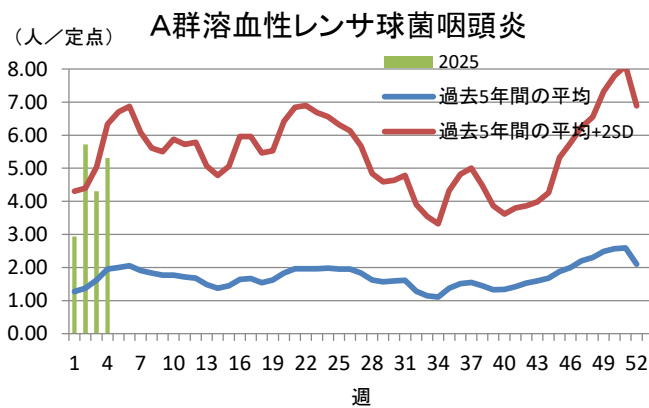
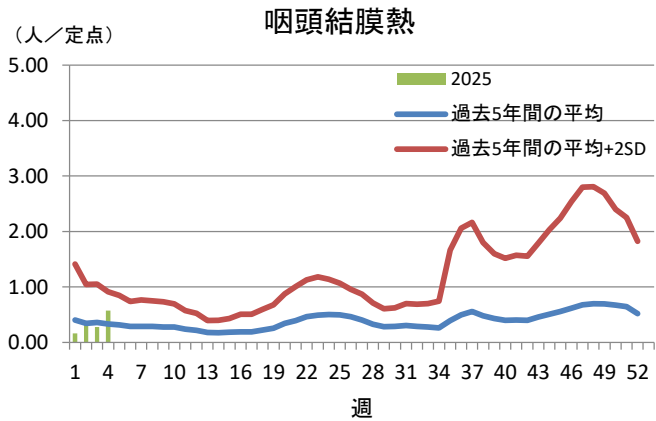
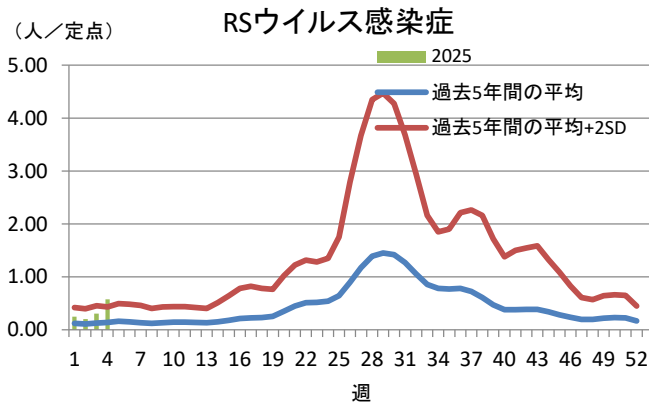
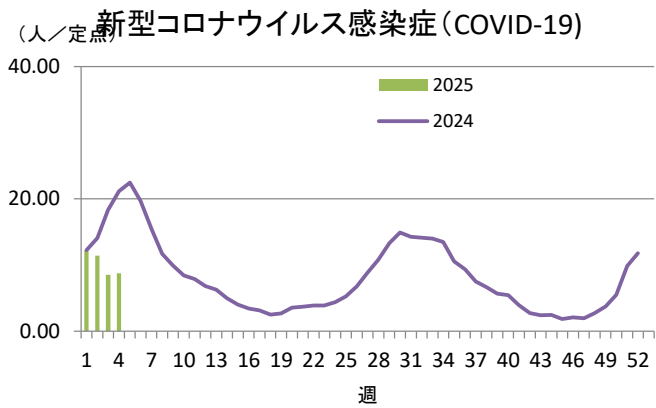
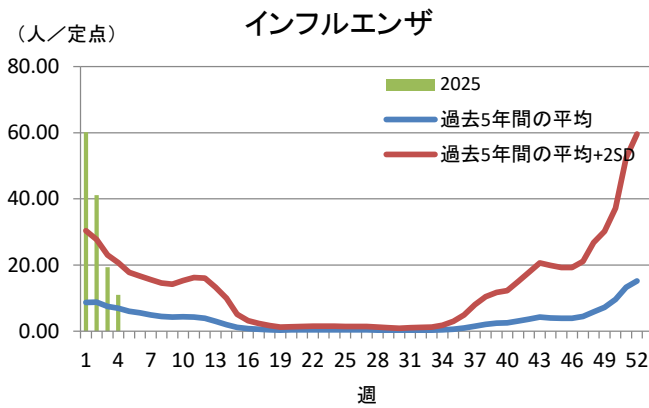
## <定点当たり報告数とは>

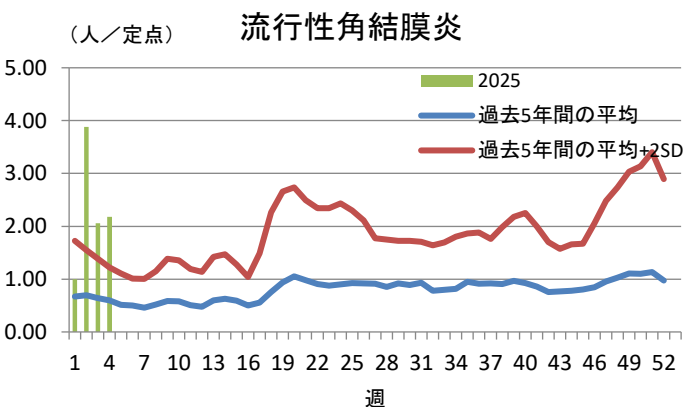
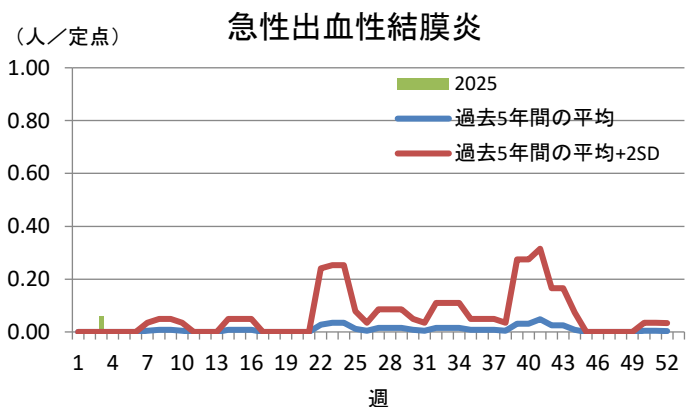
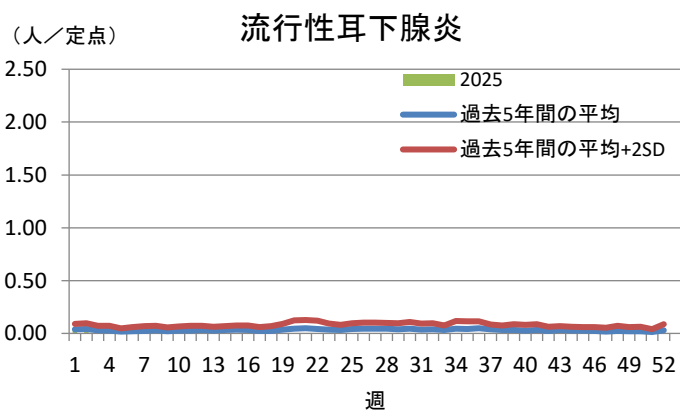
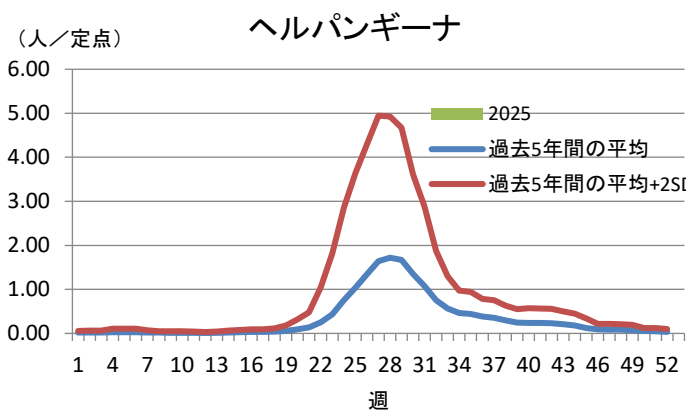
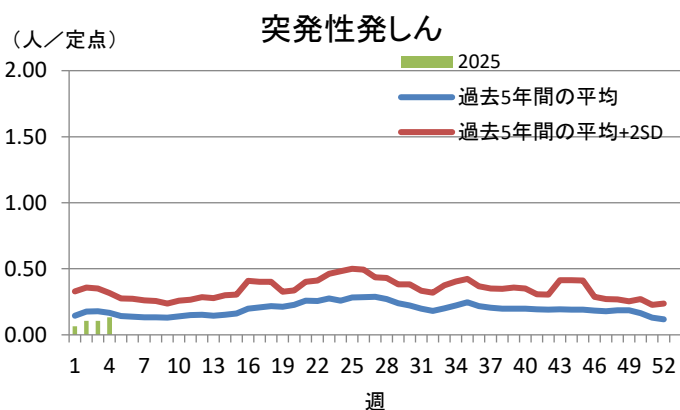
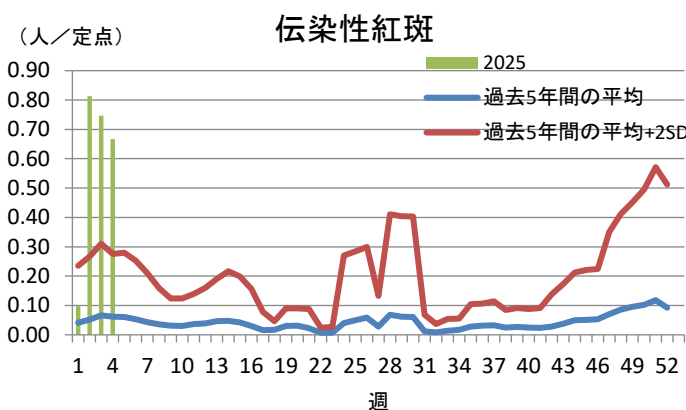
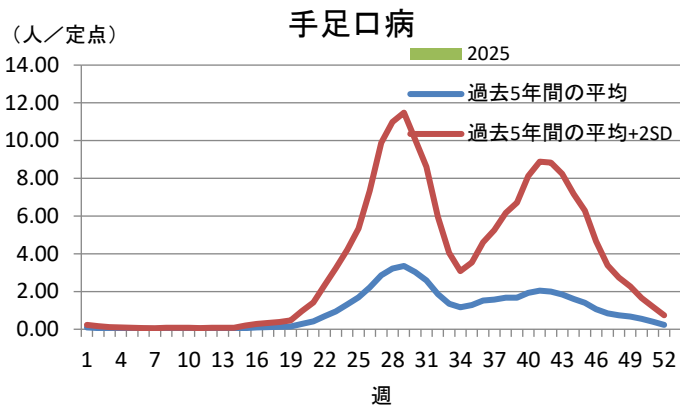
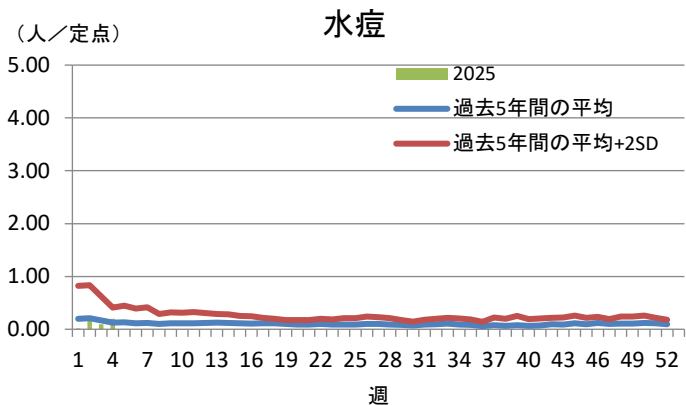
定点当たり報告数とは、すべての定点医療機関からの報告数を定点医療機関数で割り算した値です。言いかえると、1医療機関当たりの平均報告数のことです。

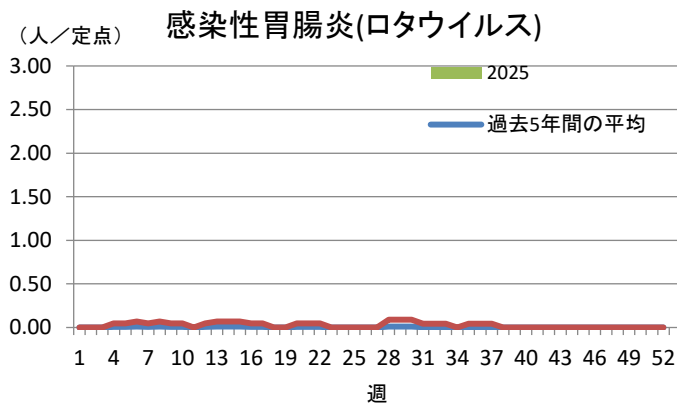
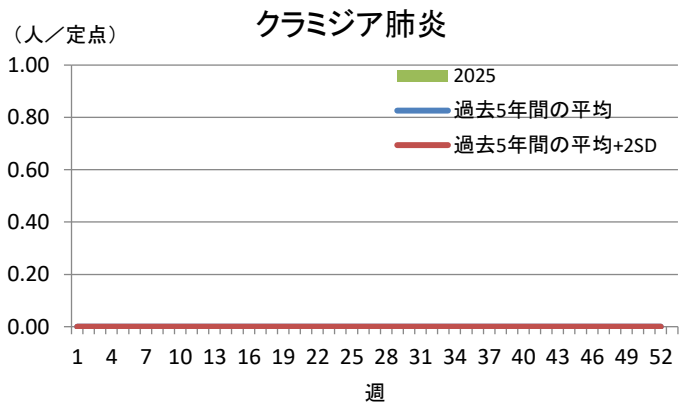
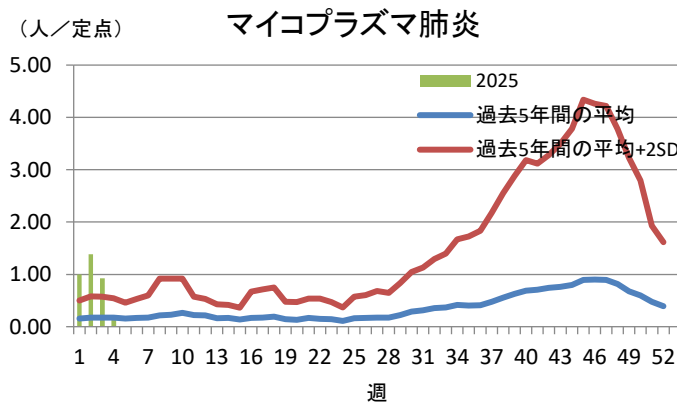
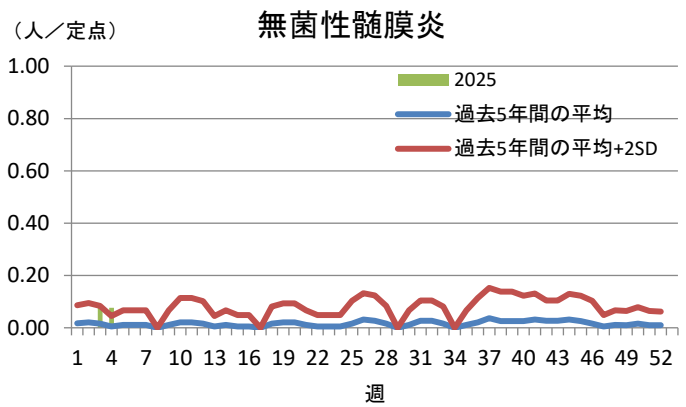
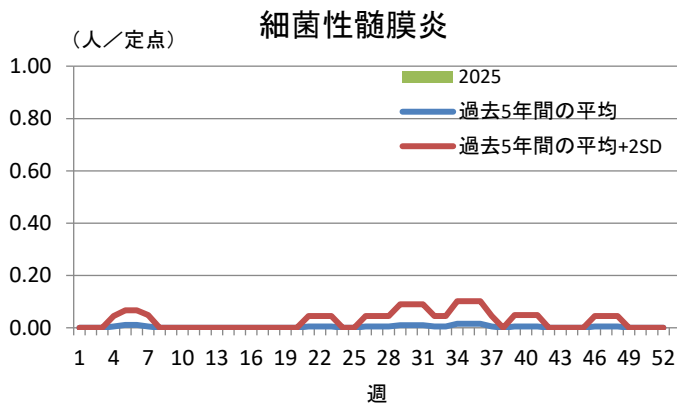
例: インフルエンザの茨城県の定点医療機関数は120です。ある週のインフルエンザの報告数が324人であれば、その週の定点あたり報告数は  $324 \div 120 = 2.7$  となります。

## <週ごとの定点当たり報告数(■)が過去5年間の平均+2SD(—)を超えることの意味>

SDは標準偏差(Standard Deviation)の略で、データのばらつきを示す統計学の指標です。週ごとの定点当たり報告数が「過去5年間の平均+2SD(標準偏差の2倍)」を超えることは統計学的に見て稀なことであり、その感染症が過去5年間で比較して多く発生していることを示しています。







保健所管内別定点医療機関数

保健所名	定点種別					
	インフルエンザ /COVID-19	小児科	眼科	性感染症	基幹	疑似症
中央	5	3	0	1	1	1
ひたちなか	16	10	2	2	1	3
日立	11	7	2	2	2	1
潮来	13	8	1	2	1	1
竜ヶ崎	16	10	3	3	2	2
土浦	11	7	2	3	1	1
つくば	15	9	2	2	2	2
筑西	11	7	1	3	1	1
古河	10	6	1	1	1	2
水戸市	12	8	3	3	1	1
計	120	75	17	22	13	15



茨城県感染症発生動向疾患別年齢別報告数 2025年第04週

●インフルエンザ/COVID-19定点

保健所	中央	ひたちなか	日立	潮来	竜ヶ崎	土浦	つくば	筑西	古河	水戸市
インフルエンザ	28	225	123	201	186	148	123	67	94	120
COVID-19	6	107	158	147	173	138	135	44	60	84

	～5ヶ月	～11ヶ月	1歳	2歳	3歳	4歳	5歳	6歳	7歳	8歳	9歳	～14歳
インフルエンザ	1	12	38	54	34	58	63	46	54	64	50	263
COVID-19	3	11	16	10	14	9	10	12	14	16	18	85

	～19歳	～29歳	～39歳	～49歳	～59歳	～69歳	～79歳	80歳～	合計
インフルエンザ	50	49	78	102	86	62	68	83	1315
COVID-19	48	78	97	93	124	103	130	161	1052

●小児科定点

	～5ヶ月	～11ヶ月	1歳	2歳	3歳	4歳	5歳	6歳	7歳	8歳	9歳	～14歳
RSウイルス感染症	8	8	15	6	2	3	0	0	0	0	1	0
咽頭結膜熱	0	2	16	6	6	3	5	2	0	2	0	0
A群溶血性レンサ球菌咽頭炎	1	0	16	27	11	18	27	18	33	18	22	54
感染性胃腸炎	1	19	59	45	39	44	35	37	26	27	18	50
水痘	0	0	0	3	0	0	0	1	3	1	1	6
手足口病	0	0	3	1	0	1	0	0	0	0	0	0
伝染性紅斑	0	0	3	4	3	11	4	10	5	4	3	2
突発性発しん	0	0	5	4	1	0	0	0	0	0	0	0
ヘルパンギーナ	0	0	0	0	0	0	0	0	0	0	1	0
流行性耳下腺炎	0	0	0	0	0	0	0	0	0	0	0	0

	～19歳	20歳～	合計
RSウイルス感染症	0	0	43
咽頭結膜熱	0	1	43
A群溶血性レンサ球菌咽頭炎	21	132	398
感染性胃腸炎	12	64	476
水痘	0	0	15
手足口病	0	0	5
伝染性紅斑	0	1	50
突発性発しん	0	0	10
ヘルパンギーナ	0	0	1
流行性耳下腺炎	0	0	0

●眼科定点

	～5ヶ月	～11ヶ月	1歳	2歳	3歳	4歳	5歳	6歳	7歳	8歳	9歳	～14歳
急性出血性結膜炎	0	0	0	0	0	0	0	0	0	0	0	0
流行性角結膜炎	0	0	3	1	1	0	2	1	0	0	1	0

	～19歳	～29歳	～39歳	～49歳	～59歳	～69歳	70歳～	合計
急性出血性結膜炎	0	0	0	0	0	0	0	0
流行性角結膜炎	1	5	5	8	3	3	3	37

●基幹定点

	～5ヶ月	～11ヶ月	1歳	2歳	3歳	4歳	5歳	6歳	7歳	8歳	9歳	～14歳
細菌性髄膜炎(真菌性を含む)	0	0	0	0	0	0	0	0	0	0	0	0
無菌性髄膜炎	0	0	0	0	0	0	0	0	0	0	0	0
マイコプラズマ肺炎	0	0	0	0	0	0	0	1	0	0	0	0
クラミジア肺炎(オウム病は除く)	0	0	0	0	0	0	0	0	0	0	0	0
感染性胃腸炎(ロタウイルス)	0	1	0	0	0	0	0	0	0	0	0	0

	～19歳	～29歳	～39歳	～49歳	～59歳	～69歳	～79歳	80歳～	合計
細菌性髄膜炎(真菌性を含む)	0	0	0	0	0	0	0	0	0
無菌性髄膜炎	0	0	0	0	1	0	0	0	1
マイコプラズマ肺炎	1	0	0	0	0	0	0	0	2
クラミジア肺炎(オウム病は除く)	0	0	0	0	0	0	0	0	0
感染性胃腸炎(ロタウイルス)	0	0	0	0	0	0	0	0	1

## 茨城県のインフルエンザ入院患者の概況

期間(報告週) 2025年4週

入院患者の届出数

年齢別 \ 期間		第4週	1月	2月	3月	4月	5月	6月	7月	8月	9月	10月	11月	12月	合計 ※1
入院患者数 ※1		38人	385人												385人
年齢別内訳	1歳未満		2人												2人
	1～4歳	2人	15人												15人
	5～9歳		10人												10人
	10～14歳	1人	5人												5人
	15～19歳		8人												8人
	20～29歳														
	30～39歳		2人												2人
	40～49歳		2人												2人
	50～59歳	1人	27人												27人
	60～69歳	3人	38人												38人
	70～79歳	9人	94人												94人
	80歳以上	22人	182人												182人

※1 基幹定点医療機関(県内13か所)からのインフルエンザの入院患者の報告数。

## 茨城県のCOVID-19入院患者の概況

期間(報告週) 2025年4週

入院患者の届出数

年齢別 \ 期間		第4週	1月	2月	3月	4月	5月	6月	7月	8月	9月	10月	11月	12月	合計 ※2
入院患者数 ※2		130人	521人												521人
年齢別内訳	1歳未満	1人	4人												4人
	1～4歳	1人	3人												3人
	5～9歳														
	10～14歳	1人	1人												1人
	15～19歳		2人												2人
	20～29歳	4人	9人												9人
	30～39歳	3人	10人												10人
	40～49歳	4人	14人												14人
	50～59歳	10人	32人												32人
	60～69歳	12人	46人												46人
	70～79歳	31人	142人												142人
	80歳以上	63人	258人												258人

※2 基幹定点医療機関(県内13か所)からのCOVID-19の入院患者の報告数。

## 全国のインフルエンザ入院患者の概況

期間(報告週) 2025年03週

入院患者の週別推移

年齢別 \ 期間(報告週)		2024年51週	2024年52週	2025年1週	2025年2週	2025年3週	9月	10月	11月	12月	1月	2月	3月	4月	5月	合計 ※2
入院患者数 ※1		3,115人	5,191人	5,304人	4,700人	2,708人	335人	344人	913人	10,255人	12,712人					24,559人
年齢別内訳	1歳未満	94人	134人	158人	139人	64人	13人	11人	27人	289人	361人					701人
	1-4歳	347人	539人	536人	436人	255人	48人	48人	102人	1,149人	1,227人					2,574人
	5-9歳	291人	365人	228人	184人	150人	33人	39人	110人	867人	562人					1,611人
	10-14歳	120人	154人	77人	66人	72人	16人	20人	42人	360人	215人					653人
	15-19歳	42人	64人	33人	25人	20人	7人	11人	17人	133人	78人					246人
	20-29歳	41人	58人	61人	59人	24人	4人	4人	13人	134人	144人					299人
	30-39歳	53人	86人	77人	64人	38人	4人	5人	13人	176人	179人					377人
	40-49歳	93人	144人	130人	129人	51人	13人	7人	27人	296人	310人					653人
	50-59歳	197人	337人	291人	284人	148人	13人	20人	37人	649人	723人					1,442人
	60-69歳	280人	493人	492人	475人	235人	30人	23人	74人	939人	1,202人					2,268人
	70-79歳	560人	1,013人	1,116人	947人	558人	48人	64人	144人	1,924人	2,621人					4,801人
	80歳以上	997人	1,804人	2,105人	1,892人	1,093人	106人	92人	307人	3,339人	5,090人					8,934人

※1 基幹定点医療機関(全国約500か所)からのインフルエンザの入院患者の報告数。

(引用:厚生労働省ホームページ([https://www.mhlw.go.jp/stf/seisakunitsuite/bunya/kenkou\\_iryuu/kenkou/kekaku-kansenshou01/houdou\\_00018.html](https://www.mhlw.go.jp/stf/seisakunitsuite/bunya/kenkou_iryuu/kenkou/kekaku-kansenshou01/houdou_00018.html)))

## 全国のCOVID-19入院患者の概況

期間(報告週) 2025年03週

入院患者の週別推移

年齢別 \ 期間(報告週)		2025年1週	2025年2週	2025年3週			1月	2月	3月	4月	5月	6月	7月	8月	9月	10月	11月	12月	合計 ※1	
入院患者数 ※1		2,594人	2,895人	2,613人			8,102人													8,102人
年齢別内訳	1歳未満	56人	61人	40人			157人													157人
	1-4歳	27人	46人	39人			112人													112人
	5-9歳	12人	11人	10人			33人													33人
	10-14歳	11人	12人	8人			31人													31人
	15-19歳	10人	9人	7人			26人													26人
	20-29歳	27人	30人	25人			82人													82人
	30-39歳	34人	29人	30人			93人													93人
	40-49歳	38人	54人	57人			149人													149人
	50-59歳	105人	152人	145人			402人													402人
	60-69歳	251人	250人	234人			735人													735人
	70-79歳	606人	731人	651人			1,988人													1,988人
	80歳以上	1,417人	1,510人	1,367人			4,294人													4,294人

※1 基幹定点医療機関(全国約500か所)からのCOVID-19の入院患者の報告数。

(引用:厚生労働省ホームページ([https://www.mhlw.go.jp/stf/seisakunitsuite/bunya/0000121431\\_00474.html](https://www.mhlw.go.jp/stf/seisakunitsuite/bunya/0000121431_00474.html)))