

茨城県感染症流行情報

INFECTIOUS DISEASE WEEKLY REPORT IBARAKI

2025年第06週
(02月03日～02月09日)

【今週の動向】

- ・結核の報告が4件ありました。
- ・E型肝炎の報告が1件ありました。
- ・急性脳炎の報告が1件ありました。
- ・後天性免疫不全症候群の報告が1件ありました。
- ・侵襲性インフルエンザ菌感染症の報告が1件ありました。
- ・侵襲性肺炎球菌感染症の報告が1件ありました。
- ・水痘(入院例に限る)の報告が1件ありました。
- ・梅毒の報告が4件ありました。

令和7(2025)年02月13日発行

・**掲載日について** 週報のホームページ掲載は、原則毎週木曜日16:00以降の予定です。ただし、祝日等の関係により、掲載日が木曜日以降となる場合があります。また、年末年始や大型連休等の場合は前もって次号掲載予定日をお知らせします。

・ この情報は、速報性を重視しておりますので、今後、数値に若干の変更が生じる場合があります。

・ 全国の感染症発生動向情報につきましては、国立感染症研究所 感染症疫学センターのホームページ (<https://www.niid.go.jp/niid/ja/from-idsc.html>) をご覧ください。

★定点把握疾患のうち、性感染症(性器クラミジア感染症、性器ヘルペス感染症、尖圭コンジローマ、淋菌感染症)および基幹定点(メチシリン耐性黄色ブドウ球菌感染症、ペニシリン耐性肺炎球菌感染症、薬剤耐性緑膿菌感染症)については、別途月報に掲載しています。

茨城県感染症情報センター

Ibaraki Infectious Disease Surveillance Center



茨城県衛生研究所【編集・発行】

電話:029-241-6652

FAX:029-243-9550

全数把握対象疾患 報告数 2025年第06週

分類	対象疾患	茨城県(診断日)						全国(診断日)		
		2週	3週	4週	5週	6週	年累計	5週	年累計	
1類	エボラ出血熱									
	クリミア・コンゴ出血熱									
	痘そう									
	南米出血熱									
	ベスト									
	マールブルグ病									
	ラッサ熱									
2類	急性灰白髄炎									
	結核	8	6	5	12	4	36	299	1039	
	ジフテリア									
	重症急性呼吸器症候群									
	中東呼吸器症候群									
	鳥インフルエンザ(H5N1)									
	鳥インフルエンザ(H7N9)									
3類	コレラ									
	細菌性赤痢							1	2	
	腸管出血性大腸菌感染症		1	2	1		4	23	141	
	腸チフス								3	
	パラチフス									
4類	E型肝炎					1	1	7	28	
	ウエストナイル熱									
	A型肝炎	1					1	3	10	
	エキノкокクス症								3	
	エムポックス									
	黄熱									
	オウム病									
	オムスク出血熱									
	回帰熱								1	
	キャサヌル森林病									
	Q熱									
	狂犬病									
	コクシジオイデス症								1	
	ジカウイルス感染症									
	重症熱性血小板減少症候群									
	腎症候性出血熱									
	西部ウマ脳炎									
	ダニ媒介脳炎									
	炭疽									
	チクングニア熱								1	2
	つつが虫病		1		1		2	5	27	
	デング熱							5	17	
	東部ウマ脳炎									
	鳥インフルエンザ(H5N1、H7N9除く)									
	ニパウイルス感染症									
	日本紅斑熱									
	日本脳炎									
	ハンタウイルス肺症候群									
	Bウイルス病									
	鼻疽									
	ブルセラ症									
	ベネズエラウマ脳炎									
ヘンドラウイルス感染症										
発しんチフス										
ボツリヌス症										
マラリア									2	

全数把握対象疾患 報告数 2025年第06週

分類	対象疾患	茨城県(診断日)					全国(診断日)		
		2週	3週	4週	5週	6週	年累計	5週	年累計
4類	野兔病								
	ライム病								
	リッサウイルス感染症								
	リフトバレー熱								
	類鼻疽								
	レジオネラ症		1	2			3	26	160
	レプトスピラ症								
	ロッキー山紅斑熱								
5類 (全数)	アメーバ赤痢			1			1	13	37
	ウイルス性肝炎(E型・A型肝炎を除く)							2	16
	カルバペネム耐性腸内細菌科細菌感染症				1		2	35	162
	急性弛緩性麻痺							2	3
	急性脳炎	1	1				1	9	117
	クリプトスポリジウム症								3
	クロイツフェルト・ヤコブ病							3	13
	劇症型溶血性レンサ球菌感染症	1					2	31	194
	後天性免疫不全症候群	1					1	2	18
	ジアルジア症								3
	侵襲性インフルエンザ菌感染症						1	1	8
	侵襲性髄膜炎菌感染症								1
	侵襲性肺炎球菌感染症	9	2	2	2	1	19	66	660
	水痘(入院例に限る)					1	1	7	48
	先天性風しん症候群								
	梅毒	2	7	9	3	4	25	267	1156
	播種性クリプトコックス症								1
	破傷風								1
	バンコマイシン耐性黄色ブドウ球菌感染症								
	バンコマイシン耐性腸球菌感染症								2
百日咳			1	3		4	282	889	
風しん									
麻しん								1	
薬剤耐性アシネトバクター感染症									

*令和5年5月26日の政令及び省令の公布・施行により、サル痘及びカルバペネム耐性腸内細菌科細菌感染症の感染症法上の名称が以下の通り変更されています。

- サル痘→エムポックス
- カルバペネム耐性腸内細菌科細菌感染症→カルバペネム耐性腸内細菌目細菌感染症

<06週の保健所別報告数>

疾患名	保健所名										合計
	中央	ひたちなか	日立	潮来	竜ヶ崎	土浦	つくば	筑西	古河	水戸市	
結核	0	3	0	1	0	0	0	0	0	0	4
E型肝炎	0	0	0	1	0	0	0	0	0	0	1
急性脳炎	0	1	0	0	0	0	0	0	0	0	1
後天性免疫不全症候群	0	0	0	0	0	0	1	0	0	0	1
侵襲性インフルエンザ菌感染症	0	0	0	0	0	1	0	0	0	0	1
侵襲性肺炎球菌感染症	0	0	0	0	0	0	1	0	0	0	1
水痘(入院例に限る)	0	0	0	0	1	0	0	0	0	0	1
梅毒	0	0	0	1	1	0	0	0	0	2	4

週報告 定点把握対象疾患 報告数 2025年第06週

定点種別	対象疾患	茨城県						全国(速報)	
		2週	3週	4週	5週	6週		5週	
		報告数	報告数	報告数	報告数	報告数	定点当	報告数	定点当
インフルエンザ /COVID-19	インフルエンザ	4940	2321	1315	558	330	2.75	28970	5.87
	新型コロナウイルス感染症 (COVID-19)	1370	1023	1052	912	952	7.93	29916	6.07
小児科	RSウイルス感染症	15	23	43	35	44	0.59	2694	0.86
	咽頭結膜熱	24	21	43	14	18	0.24	901	0.29
	A群溶血性レンサ球菌咽頭炎	429	323	398	338	402	5.36	7825	2.50
	感染性胃腸炎	263	337	476	461	484	6.45	21476	6.86
	水痘	14	7	15	10	27	0.36	594	0.19
	手足口病	8	2	5	0	1	0.01	316	0.10
	伝染性紅斑	61	56	50	62	54	0.72	2838	0.91
	突発性発しん	8	8	10	6	9	0.12	619	0.20
	ヘルパンギーナ	0	0	1	1	2	0.03	34	0.01
	流行性耳下腺炎	2	0	0	0	0	0.00	96	0.03
眼科	急性出血性結膜炎	0	1	0	0	0	0.00	32	0.05
	流行性角結膜炎	66	35	37	44	38	2.24	504	0.72
基幹	細菌性髄膜炎	0	0	0	0	0	0.00	8	0.02
	無菌性髄膜炎	0	1	1	0	0	0.00	7	0.01
	マイコプラズマ肺炎	18	12	2	11	5	0.38	296	0.62
	クラミジア肺炎(オウム病を除く)	0	0	0	0	0	0.00	1	0.00
	感染性胃腸炎(ロタウイルス)	0	0	1	0	0	0.00	31	0.06

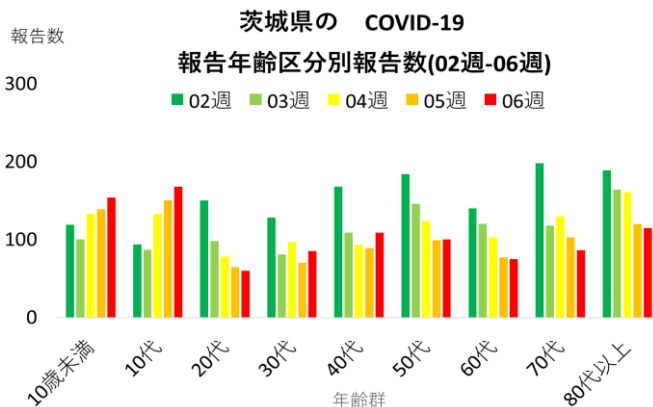
・ この情報は、速報性を重視しておりますので、今後、数値に若干の変更が生じる場合があります。

県内の定点医療機関数

定点種別	インフルエンザ/COVID-19	120
	小児科	75
	眼科	17
	性感染症(月報告)	22
	基幹	13
	疑似症	15

<定点把握対象疾患のコメント>

<新型コロナウイルス感染症(COVID-19)>
 定点当たり報告数は7.93と、前週の値(7.60)から増加しました。年代別では、10歳未満と10代は3週連続で増加しており、30代と40代では増加に転じました。引き続き今後の動向に注目する必要があります。



【定点把握対象疾患】定点当たり報告数・報告件数(保健所別)2025年第06週

定点種別	疾 病/保健所		中央	ひたち なか	日立	潮来	竜ヶ崎	土浦	つくば	筑西	古河	水戸市	定点当 計
インフルエンザ /COVID-19	インフルエンザ	定点当	0.20	2.75	9.00	2.46	2.19	2.55	1.93	1.18	3.50	1.17	2.75
		報告数	1	44	99	32	35	28	29	13	35	14	330
	COVID-19	定点当	2.20	6.56	11.27	9.85	8.13	9.55	8.13	4.73	7.60	8.25	7.93
		報告数	11	105	124	128	130	105	122	52	76	99	952
小児科	RSウイルス	定点当	0.00	0.80	0.14	0.50	0.40	0.71	0.67	0.57	0.17	1.38	0.59
		報告数		8	1	4	4	5	6	4	1	11	44
	咽頭結膜熱	定点当	0.00	0.40	0.00	0.50	0.10	0.86	0.11	0.14	0.00	0.13	0.24
		報告数		4		4	1	6	1	1		1	18
	A群溶血性レンサ 球菌咽頭炎	定点当	0.00	1.30	3.43	20.38	1.00	1.00	17.67	2.00	0.83	0.88	5.36
		報告数		13	24	163	10	7	159	14	5	7	402
	感染性胃腸炎	定点当	0.33	8.30	5.43	5.13	8.40	11.57	5.78	7.71	5.67	0.25	6.45
		報告数	1	83	38	41	84	81	52	54	34	16	484
	水痘	定点当	0.00	0.10	0.14	0.00	0.10	0.14	0.00	2.14	0.50	0.63	0.36
		報告数		1	1		1	1		15	3	5	27
	手足口病	定点当	0.00	0.00	0.00	0.00	0.00	0.00	0.00	0.14	0.00	0.00	0.01
		報告数								1			1
	伝染性紅斑	定点当	0.67	0.00	0.71	0.63	0.50	1.29	0.56	1.43	1.50	0.50	0.72
		報告数	2		5	5	5	9	5	10	9	4	54
突発性発しん	定点当	0.00	0.00	0.00	0.38	0.00	0.29	0.11	0.00	0.33	0.13	0.12	
	報告数				3		2	1		2	1	9	
ヘルパンギーナ	定点当	0.00	0.00	0.14	0.00	0.00	0.00	0.00	0.14	0.00	0.00	0.03	
	報告数			1					1			2	
流行性耳下腺炎	定点当	0.00	0.00	0.00	0.00	0.00	0.00	0.00	0.00	0.00	0.00	0.00	
	報告数											0	
眼科	急性出血性結膜 炎	定点当	-	0.00	0.00	0.00	0.00	0.00	0.00	0.00	0.00	0.00	0.00
		報告数	0										0
	流行性角結膜炎	定点当	-	3.50	4.00	0.00	0.67	0.00	7.50	0.00	0.00	2.00	2.24
		報告数	0	7	8		2		15			6	38
基幹	細菌性髄膜炎	定点当	0.00	0.00	0.00	0.00	0.00	0.00	0.00	0.00	0.00	0.00	0.00
		報告数											0
	無菌性髄膜炎	定点当	0.00	0.00	0.00	0.00	0.00	0.00	0.00	0.00	0.00	0.00	0.00
		報告数											0
	マイコプラズマ肺 炎	定点当	1.00	0.00	0.00	0.00	2.00	0.00	0.00	0.00	0.00	0.00	0.38
		報告数	1				4						5
	クラミジア肺炎 (オウム病は除く)	定点当	0.00	0.00	0.00	0.00	0.00	0.00	0.00	0.00	0.00	0.00	0.00
		報告数											0
感染性胃腸炎 (ロタウイルス)	定点当	0.00	0.00	0.00	0.00	0.00	0.00	0.00	0.00	0.00	0.00	0.00	
	報告数											0	

定点把握対象疾患報告数【週別発生状況】2025年第06週

- 週ごとの定点当たり報告数を示しています
- 過去5年間の定点当たり報告数の平均を示しています
- 「過去5年間の定点当たり報告数の平均+2SD」を示しています

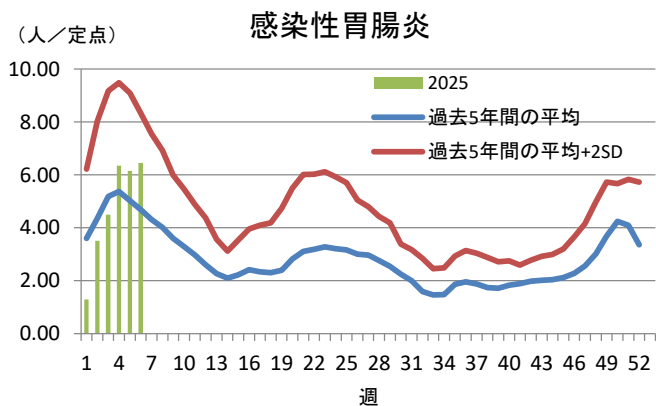
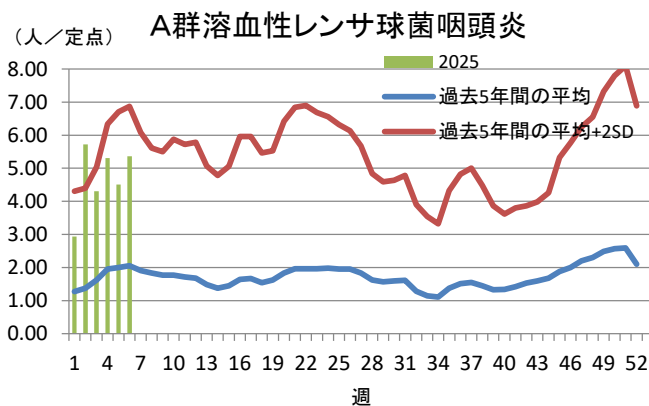
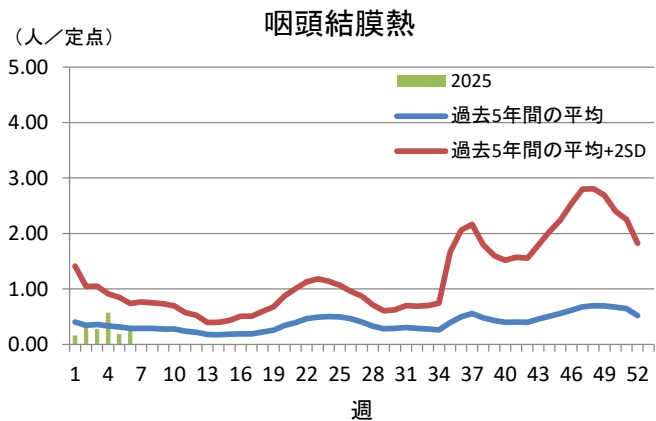
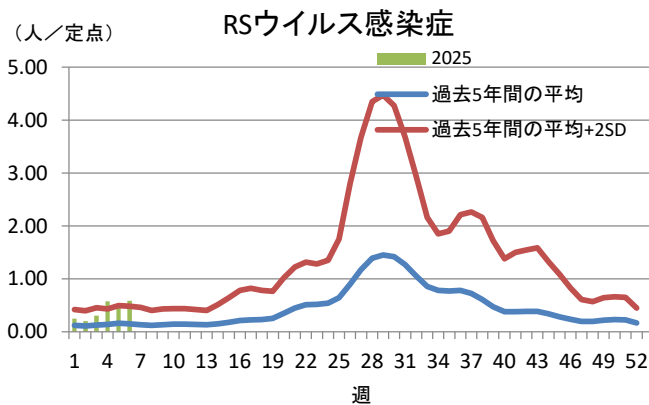
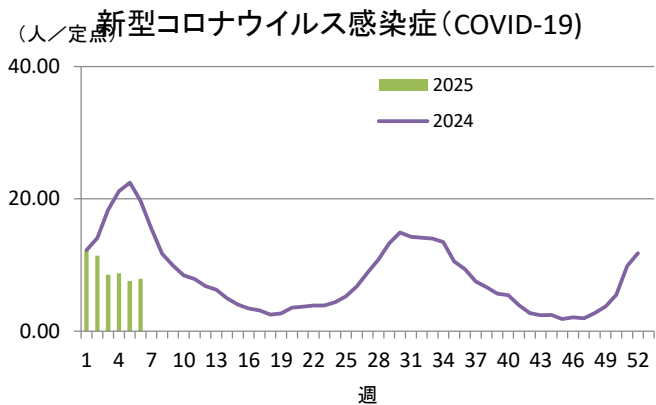
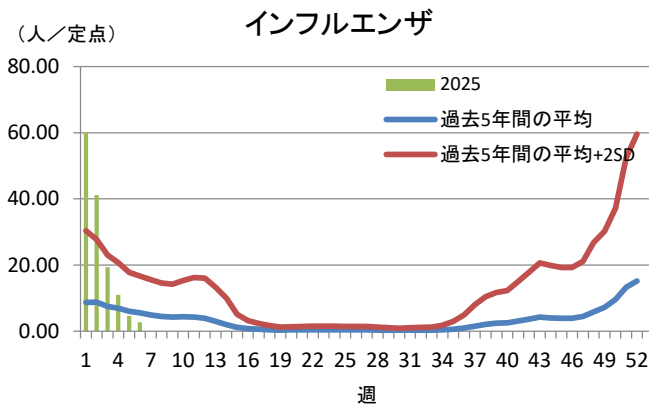
<定点当たり報告数とは>

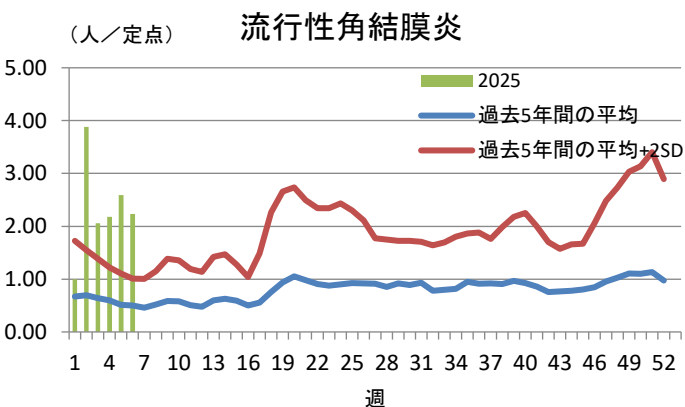
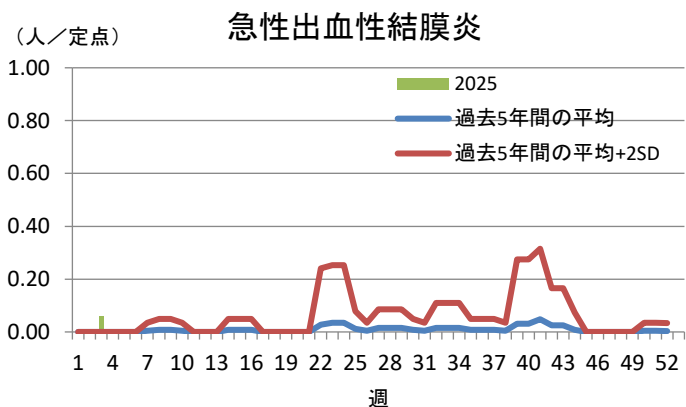
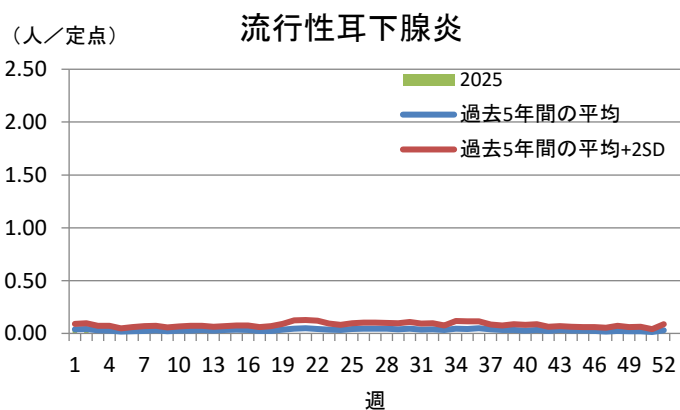
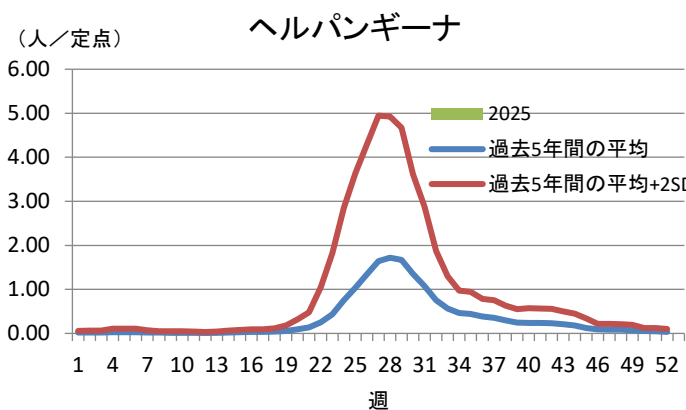
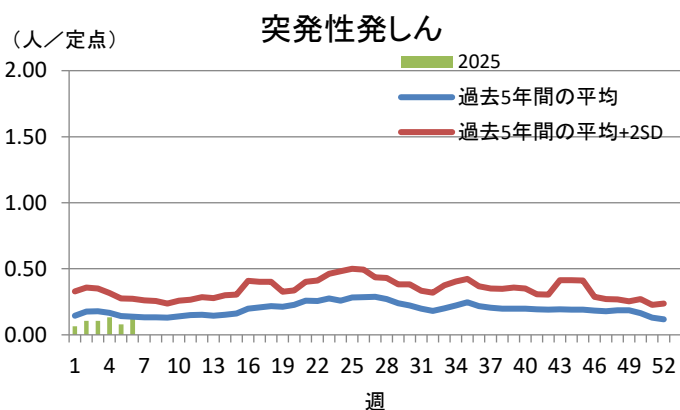
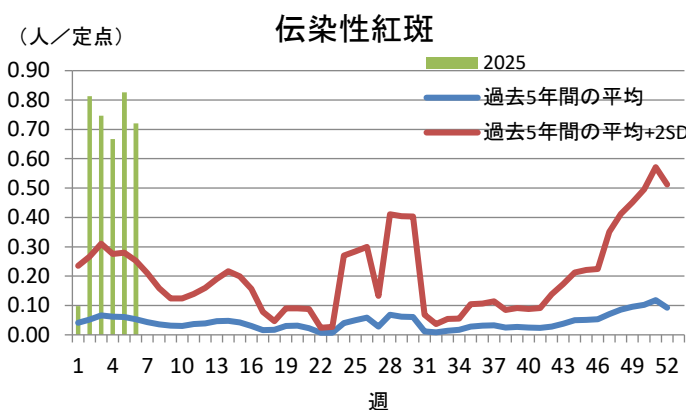
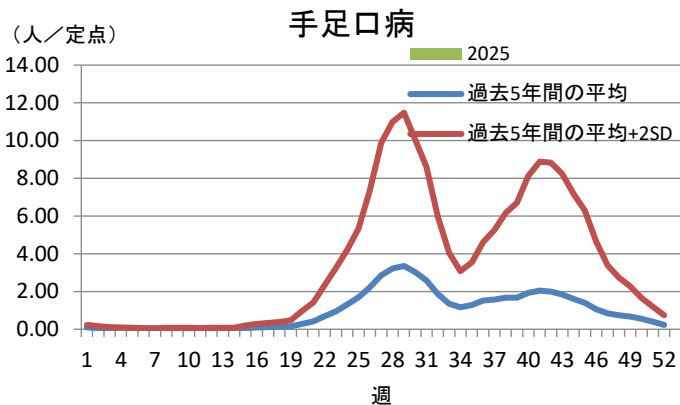
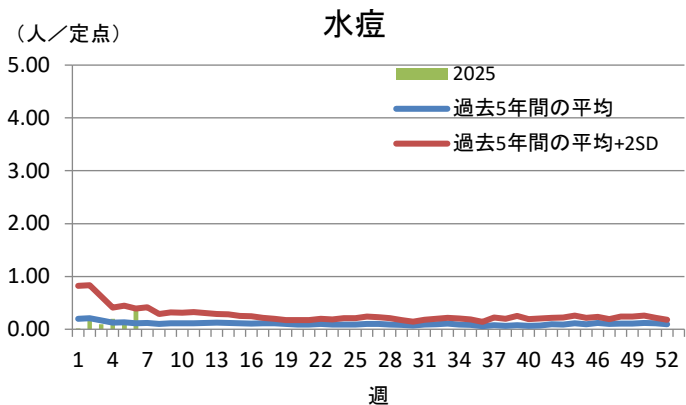
定点当たり報告数とは、すべての定点医療機関からの報告数を定点医療機関数で割り算した値です。言いかえると、1医療機関当たりの平均報告数のことです。

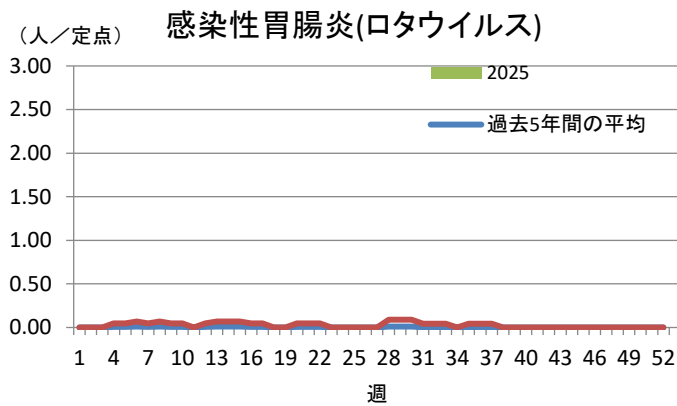
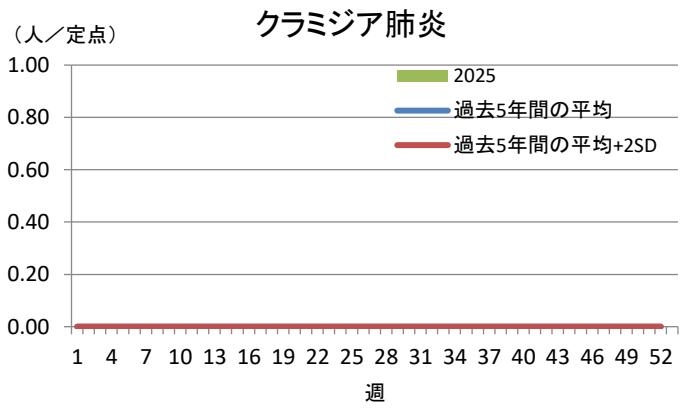
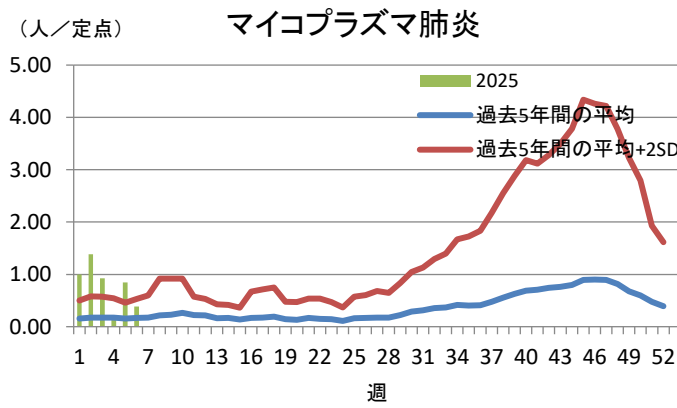
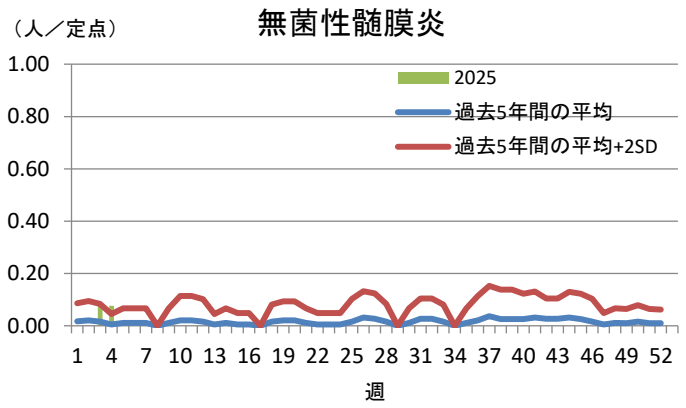
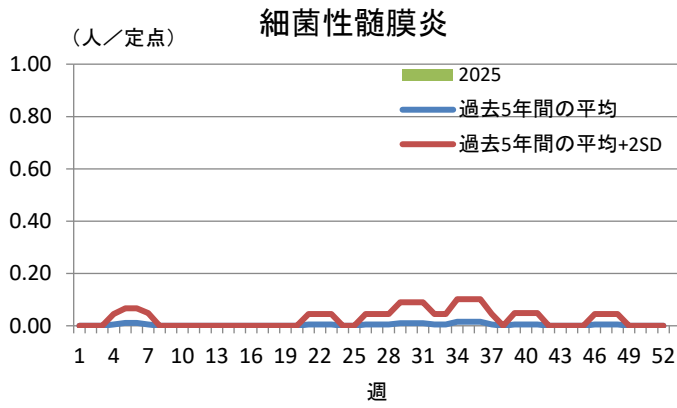
例: インフルエンザの茨城県の定点医療機関数は120です。ある週のインフルエンザの報告数が324人であれば、その週の定点あたり報告数は $324 \div 120 = 2.7$ となります。

<週ごとの定点当たり報告数(■)が過去5年間の平均+2SD(—)を超えることの意味>

SDは標準偏差(Standard Deviation)の略で、データのばらつきを示す統計学の指標です。週ごとの定点当たり報告数が「過去5年間の平均+2SD(標準偏差の2倍)」を超えることは統計学的に見て稀なことであり、その感染症が過去5年間で比較して多く発生していることを示しています。







保健所管内別定点医療機関数

保健所名	定点種別					
	インフルエンザ /COVID-19	小児科	眼科	性感染症	基幹	疑似症
中央	5	3	0	1	1	1
ひたちなか	16	10	2	2	1	3
日立	11	7	2	2	2	1
潮来	13	8	1	2	1	1
竜ヶ崎	16	10	3	3	2	2
土浦	11	7	2	3	1	1
つくば	15	9	2	2	2	2
筑西	11	7	1	3	1	1
古河	10	6	1	1	1	2
水戸市	12	8	3	3	1	1
計	120	75	17	22	13	15

茨城県感染症発生動向疾患別年齢別報告数 2025年第06週

●インフルエンザ/COVID-19定点

保健所	中央	ひたちなか	日立	潮来	竜ヶ崎	土浦	つくば	筑西	古河	水戸市
インフルエンザ	1	44	99	32	35	28	29	13	35	14
COVID-19	11	105	124	128	130	105	122	52	76	99

	～5ヶ月	～11ヶ月	1歳	2歳	3歳	4歳	5歳	6歳	7歳	8歳	9歳	～14歳
インフルエンザ	2	2	6	6	12	15	5	24	20	19	14	81
COVID-19	6	13	12	9	10	11	20	17	22	15	19	124

	～19歳	～29歳	～39歳	～49歳	～59歳	～69歳	～79歳	80歳～	合計
インフルエンザ	23	8	18	28	15	16	7	9	330
COVID-19	44	60	85	109	100	75	86	115	952

●小児科定点

	～5ヶ月	～11ヶ月	1歳	2歳	3歳	4歳	5歳	6歳	7歳	8歳	9歳	～14歳
RSウイルス感染症	8	10	8	10	6	0	1	1	0	0	0	0
咽頭結膜熱	1	0	3	4	1	1	1	0	0	1	1	2
A群溶血性レンサ球菌咽頭炎	0	1	14	23	21	27	32	35	26	16	14	69
感染性胃腸炎	1	21	38	52	40	38	46	37	41	25	27	63
水痘	0	0	0	0	0	0	2	1	6	6	1	11
手足口病	0	0	0	0	0	0	0	0	0	0	0	1
伝染性紅斑	0	0	2	2	6	8	4	11	6	3	8	3
突発性発しん	0	1	6	2	0	0	0	0	0	0	0	0
ヘルパンギーナ	1	0	0	1	0	0	0	0	0	0	0	0
流行性耳下腺炎	0	0	0	0	0	0	0	0	0	0	0	0

	～19歳	20歳～	合計
RSウイルス感染症	0	0	44
咽頭結膜熱	0	3	18
A群溶血性レンサ球菌咽頭炎	17	107	402
感染性胃腸炎	10	45	484
水痘	0	0	27
手足口病	0	0	1
伝染性紅斑	1	0	54
突発性発しん	0	0	9
ヘルパンギーナ	0	0	2
流行性耳下腺炎	0	0	0

●眼科定点

	～5ヶ月	～11ヶ月	1歳	2歳	3歳	4歳	5歳	6歳	7歳	8歳	9歳	～14歳
急性出血性結膜炎	0	0	0	0	0	0	0	0	0	0	0	0
流行性角結膜炎	0	0	0	0	1	1	0	2	0	0	0	0

	～19歳	～29歳	～39歳	～49歳	～59歳	～69歳	70歳～	合計
急性出血性結膜炎	0	0	0	0	0	0	0	0
流行性角結膜炎	4	2	10	8	4	4	2	38

●基幹定点

	～5ヶ月	～11ヶ月	1歳	2歳	3歳	4歳	5歳	6歳	7歳	8歳	9歳	～14歳
細菌性髄膜炎(真菌性を含む)	0	0	0	0	0	0	0	0	0	0	0	0
無菌性髄膜炎	0	0	0	0	0	0	0	0	0	0	0	0
マイコプラズマ肺炎	0	0	0	0	0	0	1	0	0	0	0	1
クラミジア肺炎(オウム病は除く)	0	0	0	0	0	0	0	0	0	0	0	0
感染性胃腸炎(ロタウイルス)	0	0	0	0	0	0	0	0	0	0	0	0

	～19歳	～29歳	～39歳	～49歳	～59歳	～69歳	～79歳	80歳～	合計
細菌性髄膜炎(真菌性を含む)	0	0	0	0	0	0	0	0	0
無菌性髄膜炎	0	0	0	0	0	0	0	0	0
マイコプラズマ肺炎	2	0	1	0	0	0	0	0	5
クラミジア肺炎(オウム病は除く)	0	0	0	0	0	0	0	0	0
感染性胃腸炎(ロタウイルス)	0	0	0	0	0	0	0	0	0

茨城県のインフルエンザ入院患者の概況

期間(報告週) 2025年6週

入院患者の届出数

年齢別 \ 期間		第6週	1月	2月	3月	4月	5月	6月	7月	8月	9月	10月	11月	12月	合計 ※1
入院患者数 ※1		1人	389人	1人											390人
年齢別内訳	1歳未満		3人												3人
	1～4歳		15人												15人
	5～9歳	1人	10人	1人											11人
	10～14歳		5人												5人
	15～19歳		8人												8人
	20～29歳														
	30～39歳		2人												2人
	40～49歳		2人												2人
	50～59歳		27人												27人
	60～69歳		39人												39人
	70～79歳		95人												95人
	80歳以上		183人												183人

※1 基幹定点医療機関(県内13か所)からのインフルエンザの入院患者の報告数。

茨城県のCOVID-19入院患者の概況

期間(報告週) 2025年6週

入院患者の届出数

年齢別 \ 期間		第6週	1月	2月	3月	4月	5月	6月	7月	8月	9月	10月	11月	12月	合計 ※2
入院患者数 ※2		48人	400人	48人											448人
年齢別内訳	1歳未満		2人												2人
	1～4歳		2人												2人
	5～9歳		1人												1人
	10～14歳		2人												2人
	15～19歳		3人												3人
	20～29歳		1人												1人
	30～39歳	1人	4人	1人											5人
	40～49歳		10人												10人
	50～59歳	4人	25人	4人											29人
	60～69歳	4人	45人	4人											49人
	70～79歳	14人	95人	14人											109人
	80歳以上	25人	210人	25人											235人

※2 基幹定点医療機関(県内13か所)からのCOVID-19の入院患者の報告数。

全国のインフルエンザ入院患者の概況

期間(報告週) 2025年05週

入院患者の週別推移

年齢別 \ 期間(報告週)		2025年1週	2025年2週	2025年3週	2025年4週	2025年5週	9月	10月	11月	12月	1月	2月	3月	4月	5月	合計 ※2
入院患者数 ※1		5,304人	4,709人	2,708人	1,313人	665人	335人	344人	913人	10,255人	14,699人					26,546人
年齢別内訳	1歳未満	158人	139人	64人	33人	18人	13人	11人	27人	289人	412人					752人
	1-4歳	536人	436人	255人	129人	73人	48人	48人	102人	1,149人	1,429人					2,776人
	5-9歳	228人	184人	150人	87人	42人	33人	39人	110人	867人	691人					1,740人
	10-14歳	77人	66人	72人	31人	21人	16人	20人	42人	360人	267人					705人
	15-19歳	33人	25人	20人	8人	7人	7人	11人	17人	133人	93人					261人
	20-29歳	61人	59人	24人	13人	5人	4人	4人	13人	134人	162人					317人
	30-39歳	77人	64人	38人	17人	10人	4人	5人	13人	176人	206人					404人
	40-49歳	130人	129人	51人	23人	10人	13人	7人	27人	296人	343人					686人
	50-59歳	291人	285人	148人	59人	44人	13人	20人	37人	649人	827人					1,546人
	60-69歳	492人	475人	235人	119人	60人	30人	23人	74人	939人	1,381人					2,447人
	70-79歳	1,116人	951人	558人	242人	118人	48人	64人	144人	1,924人	2,985人					5,165人
	80歳以上	2,105人	1,896人	1,093人	552人	257人	106人	92人	307人	3,339人	5,903人					9,747人

※1 基幹定点医療機関(全国約500か所)からのインフルエンザの入院患者の報告数。

(引用:厚生労働省ホームページ(https://www.mhlw.go.jp/stf/seisakunitsuite/bunya/kenkou_iryuu/kenkou/kekaku-kansenshou01/houdou_00018.html))

全国のCOVID-19入院患者の概況

期間(報告週) 2025年05週

入院患者の週別推移

年齢別 \ 期間(報告週)		2025年1週	2025年2週	2025年3週	2025年4週	2025年5週	1月	2月	3月	4月	5月	6月	7月	8月	9月	10月	11月	12月	合計 ※1	
入院患者数 ※1		2,597人	2,906人	2,616人	2,205人	2,062人	12,386人													12,386人
年齢別内訳	1歳未満	56人	63人	40人	51人	50人	260人													260人
	1-4歳	27人	46人	39人	38人	37人	187人													187人
	5-9歳	12人	11人	10人	20人	15人	68人													68人
	10-14歳	11人	12人	8人	7人	13人	51人													51人
	15-19歳	10人	9人	7人	6人	5人	37人													37人
	20-29歳	27人	30人	25人	21人	20人	123人													123人
	30-39歳	34人	29人	30人	23人	33人	149人													149人
	40-49歳	38人	54人	57人	40人	50人	239人													239人
	50-59歳	105人	152人	145人	99人	109人	610人													610人
	60-69歳	251人	252人	235人	241人	181人	1,160人													1,160人
	70-79歳	607人	732人	652人	511人	510人	3,012人													3,012人
	80歳以上	1,419人	1,516人	1,368人	1,148人	1,039人	6,490人													6,490人

※1 基幹定点医療機関(全国約500か所)からのCOVID-19の入院患者の報告数。

(引用:厚生労働省ホームページ(https://www.mhlw.go.jp/stf/seisakunitsuite/bunya/0000121431_00474.html))