

# 茨城県感染症流行情報

INFECTIOUS DISEASE WEEKLY REPORT IBARAKI

2025年第07週  
(02月10日～02月16日)

## 【今週の動向】

- ・結核の報告が2件ありました。
- ・後天性免疫不全症候群の報告が1件ありました。
- ・侵襲性インフルエンザ菌感染症の報告が1件ありました。
- ・侵襲性肺炎球菌感染症の報告が1件ありました。
- ・梅毒の報告が4件ありました。
- ・播種性クリプトコックス症の報告が1件ありました。

令和7(2025)年02月20日発行

・**掲載日について** 週報のホームページ掲載は、原則毎週木曜日16:00以降の予定です。ただし、祝日等の関係により、掲載日が木曜日以降となる場合があります。また、年末年始や大型連休等の場合は前もって次号掲載予定日をお知らせします。

・ この情報は、速報性を重視しておりますので、今後、数値に若干の変更が生じる場合があります。

・ 全国の感染症発生動向情報につきましては、国立感染症研究所 感染症疫学センターのホームページ (<https://www.niid.go.jp/niid/ja/from-idsc.html>) をご覧ください。

★ 定点把握疾患のうち、性感染症(性器クラミジア感染症, 性器ヘルペス感染症, 尖圭コンジローマ, 淋菌感染症) および基幹定点(メチシリン耐性黄色ブドウ球菌感染症, ペニシリン耐性肺炎球菌感染症, 薬剤耐性緑膿菌感染症)については、別途月報に掲載しています。

## 茨城県感染症情報センター



Ibaraki Infectious Disease Surveillance Center

茨城県衛生研究所【編集・発行】

電話:029-241-6652

FAX:029-243-9550

全数把握対象疾患 報告数 2025年第07週

分類	対象疾患	茨城県(診断日)					全国(診断日)		
		3週	4週	5週	6週	7週	年累計	6週	年累計
1類	エボラ出血熱								
	クリミア・コンゴ出血熱								
	痘そう								
	南米出血熱								
	ベスト								
	マールブルグ病								
	ラッサ熱								
2類	急性灰白髄炎								
	結核	6	5	12	4	2	38	250	1327
	ジフテリア								
	重症急性呼吸器症候群								
	中東呼吸器症候群								
	鳥インフルエンザ(H5N1)								
	鳥インフルエンザ(H7N9)								
3類	コレラ							3	3
	細菌性赤痢							2	4
	腸管出血性大腸菌感染症	1	2	1			4	12	153
	腸チフス								3
	パラチフス								
4類	E型肝炎				1		1	6	34
	ウエストナイル熱								
	A型肝炎						1	4	14
	エキノкокクス症								3
	エムポックス								
	黄熱								
	オウム病								
	オムスク出血熱								
	回帰熱								1
	キャサヌル森林病								
	Q熱								
	狂犬病								
	コクシジオイデス症								1
	ジカウイルス感染症								
	重症熱性血小板減少症候群								
	腎症候性出血熱								
	西部ウマ脳炎								
	ダニ媒介脳炎								
	炭疽								
	チクングニア熱							1	3
	つつが虫病	1		1			2	2	29
	デング熱							2	19
	東部ウマ脳炎								
	鳥インフルエンザ(H5N1、H7N9除く)								
	ニパウイルス感染症								
	日本紅斑熱								
	日本脳炎								
	ハンタウイルス肺症候群								
	Bウイルス病								
	鼻疽								
	ブルセラ症								
ベネズエラウマ脳炎									
ヘンドラウイルス感染症									
発しんチフス									
ボツリヌス症								1	1
マラリア									2

全数把握対象疾患 報告数 2025年第07週

分類	対象疾患	茨城県(診断日)					全国(診断日)		
		3週	4週	5週	6週	7週	年累計	6週	年累計
4類	野兔病								
	ライム病								
	リッサウイルス感染症								
	リフトバレー熱								
	類鼻疽								
	レジオネラ症	1	2				3	24	185
	レプトスピラ症								
	ロッキー山紅斑熱								
5類 (全数)	アメーバ赤痢		1				1	9	46
	ウイルス性肝炎(E型・A型肝炎を除く)							5	21
	カルバペネム耐性腸内細菌目細菌感染症			1			2	43	206
	急性弛緩性麻痺								3
	急性脳炎	1			1		5	9	127
	クリプトスポリジウム症								3
	クロイツフェルト・ヤコブ病							5	19
	劇症型溶血性レンサ球菌感染症						2	36	233
	後天性免疫不全症候群				1	1	3	13	80
	ジアルジア症								3
	侵襲性インフルエンザ菌感染症				1	1	2	12	123
	侵襲性髄膜炎菌感染症							1	15
	侵襲性肺炎球菌感染症	2	2	2	3	1	22	55	714
	水痘(入院例に限る)				1		1	10	59
	先天性風しん症候群								
	梅毒	7	9	3	5	4	30	259	1433
	播種性クリプトコックス症						1	4	20
	破傷風							4	11
	バンコマイシン耐性黄色ブドウ球菌感染症								
	バンコマイシン耐性腸球菌感染症							3	7
百日咳		1	3			4	300	1194	
風しん							2	2	
麻しん							1	3	
薬剤耐性アシネトバクター感染症								1	

\*令和5年5月26日の政令及び省令の公布・施行により、サル痘及びカルバペネム耐性腸内細菌科細菌感染症の感染症法上の名称が以下の通り変更されています。

- サル痘→エムポックス
- カルバペネム耐性腸内細菌科細菌感染症→カルバペネム耐性腸内細菌目細菌感染症

<07週の保健所別報告数>

疾患名	保健所名										合計
	中央	ひたちなか	日立	潮来	竜ヶ崎	土浦	つくば	筑西	古河	水戸市	
結核	0	0	0	0	0	1	0	0	0	1	2
後天性免疫不全症候群	0	0	0	0	0	0	1	0	0	0	1
侵襲性インフルエンザ菌感染症	1	0	0	0	0	0	0	0	0	0	1
侵襲性肺炎球菌感染症	0	0	0	0	1	0	0	0	0	0	1
梅毒	0	1	0	0	1	0	0	0	0	2	4
播種性クリプトコックス症	0	0	0	0	0	0	1	0	0	0	1

## 週報告 定点把握対象疾患 報告数 2025年第07週

定点種別	対象疾患	茨城県						全国(速報)		
		3週	4週	5週	6週	7週		6週		
		報告数	報告数	報告数	報告数	報告数	定点当	報告数	定点当	
インフルエンザ /COVID-19	インフルエンザ	2321	1315	558	330	286	2.38	18616	3.77	
	新型コロナウイルス感染症 (COVID-19)	1023	1052	912	956	931	7.76	28712	5.82	
小児科	RSウイルス感染症	23	43	35	44	54	0.72	3000	0.96	
	咽頭結膜熱	21	43	14	18	21	0.28	1000	0.32	
	A群溶血性レンサ球菌咽頭炎	323	398	338	402	331	4.41	7765	2.48	
	感染性胃腸炎	337	476	461	500	577	7.69	23169	7.40	
	水痘	7	15	10	27	29	0.39	908	0.29	
	手足口病	2	5	0	1	5	0.07	236	0.08	
	伝染性紅斑	56	50	62	54	37	0.49	2110	0.67	
	突発性発しん	8	10	6	9	9	0.12	622	0.20	
	ヘルパンギーナ	0	1	1	2	0	0.00	32	0.01	
	流行性耳下腺炎	0	0	0	0	1	0.01	90	0.03	
	眼科	急性出血性結膜炎	1	0	0	0	3	0.18	28	0.04
		流行性角結膜炎	35	37	44	38	36	2.12	560	0.81
基幹	細菌性髄膜炎	0	0	0	0	0	0.00	9	0.02	
	無菌性髄膜炎	1	1	0	0	0	0.00	12	0.02	
	マイコプラズマ肺炎	12	2	11	5	3	0.23	226	0.47	
	クラミジア肺炎(オウム病を除く)	0	0	0	0	0	0.00	1	0.00	
	感染性胃腸炎(ロタウイルス)	0	1	0	0	0	0.00	29	0.06	

・ この情報は、速報性を重視しておりますので、今後、数値に若干の変更が生じる場合があります。

### 県内の定点医療機関数

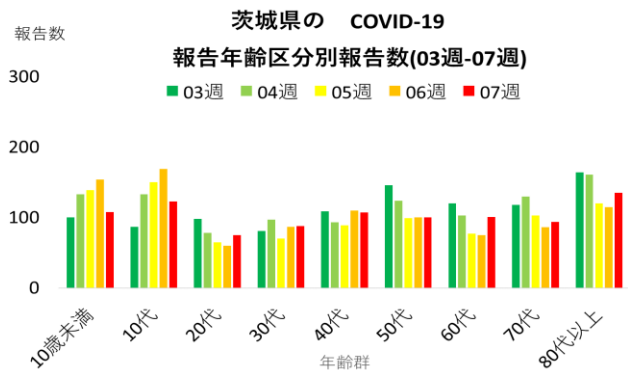
定点種別	インフルエンザ/COVID-19	120
	小児科	75
	眼科	17
	性感染症(月報告)	22
	基幹	13
	疑似症	15

### <定点把握対象疾患のコメント>

#### <感染性胃腸炎>

定点当たり報告数は7.69と、前週の値(6.67)から増加しました。過去5年間の同週の平均+2SDの値を上回っており\*、今後の動向に注視する必要があります。

<新型コロナウイルス感染症(COVID-19)>  
 定点当たり報告数は7.76と、前週の値(7.97)から減少しました。年代別では、前週まで増加傾向だった10歳未満と10代では減少しましたが、60代以上では増加に転じました。引き続き今後の動向に注意が必要です。



\*「過去5年間の平均+2SD(SD:標準偏差)」は、流行の目安を示す指標の一つであり、この値を超えると過去5年間の同じ週と比較してかなり多い値であることを示します。

【定点把握対象疾患】定点当たり報告数・報告件数(保健所別)2025年第07週

定点種別	疾 病/保健所		中央	ひたち なか	日立	潮来	竜ヶ崎	土浦	つくば	筑西	古河	水戸市	定点当 計
インフル エンザ /COVID-19	インフルエンザ	定点当	0.40	1.94	5.55	3.69	1.75	2.73	1.87	0.45	1.90	2.83	2.38
		報告数	2	31	61	48	28	30	28	5	19	34	286
	COVID-19	定点当	2.00	8.94	10.09	8.15	10.88	9.64	6.20	4.73	6.60	5.83	7.76
		報告数	10	143	111	106	174	106	93	52	66	70	931
小児科	RSウイルス	定点当	0.33	0.40	0.14	0.63	0.90	1.43	1.11	0.86	0.33	0.75	0.72
		報告数	1	4	1	5	9	10	10	6	2	6	54
	咽頭結膜熱	定点当	0.00	0.40	0.43	0.50	0.00	0.71	0.22	0.00	0.17	0.25	0.28
		報告数		4	3	4		5	2		1	2	21
	A群溶血性レンサ 球菌咽頭炎	定点当	0.00	1.30	4.29	15.13	0.60	1.14	15.11	1.29	0.83	0.38	4.41
		報告数		13	30	121	6	8	136	9	5	3	331
	感染性胃腸炎	定点当	0.67	12.00	5.71	5.63	9.20	7.86	9.00	7.43	8.67	0.59	7.69
		報告数	2	120	40	45	92	55	81	52	52	38	577
	水痘	定点当	0.00	0.50	0.14	0.38	0.10	1.00	0.00	1.14	0.33	0.25	0.39
		報告数		5	1	3	1	7		8	2	2	29
	手足口病	定点当	0.00	0.10	0.00	0.00	0.30	0.00	0.00	0.00	0.00	0.13	0.07
		報告数		1			3					1	5
	伝染性紅斑	定点当	0.00	0.20	0.43	0.63	0.30	0.57	0.44	1.00	1.33	0.13	0.49
		報告数		2	3	5	3	4	4	7	8	1	37
突発性発しん	定点当	0.00	0.00	0.00	0.00	0.20	0.14	0.22	0.43	0.17	0.00	0.12	
	報告数					2	1	2	3	1		9	
ヘルパンギーナ	定点当	0.00	0.00	0.00	0.00	0.00	0.00	0.00	0.00	0.00	0.00	0.00	
	報告数											0	
流行性耳下腺炎	定点当	0.00	0.00	0.00	0.00	0.10	0.00	0.00	0.00	0.00	0.00	0.01	
	報告数					1						1	
眼科	急性出血性結膜 炎	定点当	-	0.00	0.00	0.00	0.00	0.00	1.50	0.00	0.00	0.00	0.18
		報告数	0						3				3
	流行性角結膜炎	定点当	-	2.00	7.50	0.00	1.00	0.00	6.50	0.00	1.00	0.00	2.12
		報告数	0	4	15		3		13		1		36
基幹	細菌性髄膜炎	定点当	0.00	0.00	0.00	0.00	0.00	0.00	0.00	0.00	0.00	0.00	0.00
		報告数											0
	無菌性髄膜炎	定点当	0.00	0.00	0.00	0.00	0.00	0.00	0.00	0.00	0.00	0.00	0.00
		報告数											0
	マイコプラズマ肺 炎	定点当	0.00	0.00	0.00	0.00	1.00	0.00	0.00	1.00	0.00	0.00	0.23
		報告数					2			1			3
クラミジア肺炎 (オウム病は除く)	定点当	0.00	0.00	0.00	0.00	0.00	0.00	0.00	0.00	0.00	0.00	0.00	
	報告数											0	
感染性胃腸炎 (ロタウイルス)	定点当	0.00	0.00	0.00	0.00	0.00	0.00	0.00	0.00	0.00	0.00	0.00	
	報告数											0	

# 定点把握対象疾患報告数【週別発生状況】2025年第07週

- 週ごとの定点当たり報告数を示しています
- 過去5年間の定点当たり報告数の平均を示しています
- 「過去5年間の定点当たり報告数の平均+2SD」を示しています

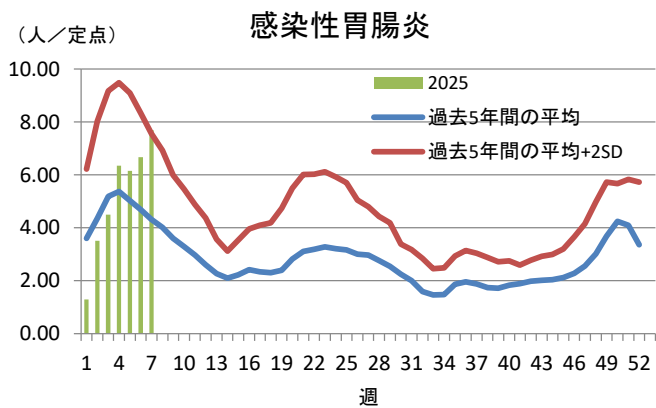
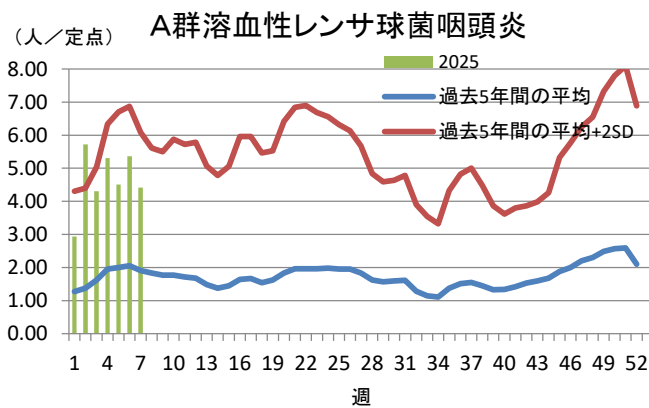
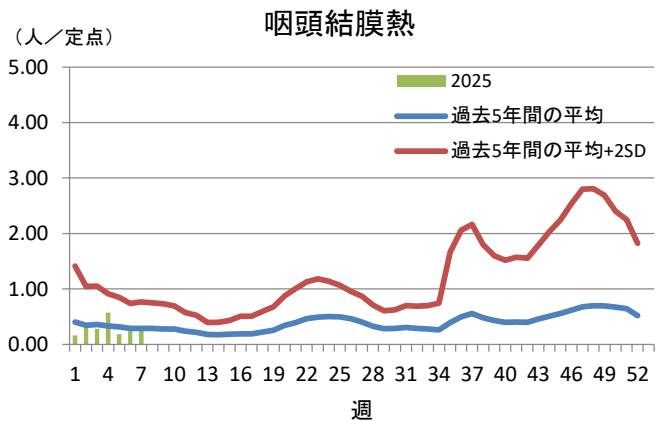
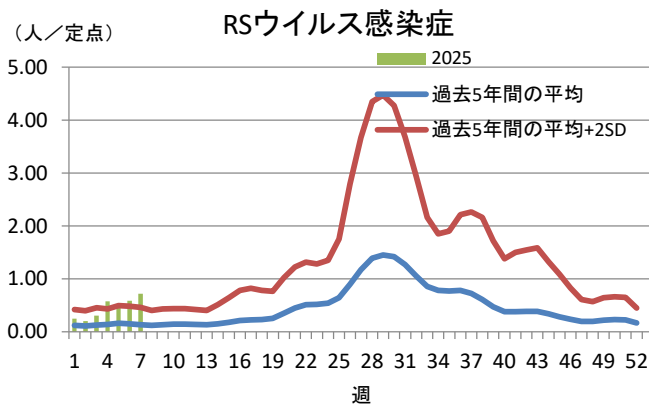
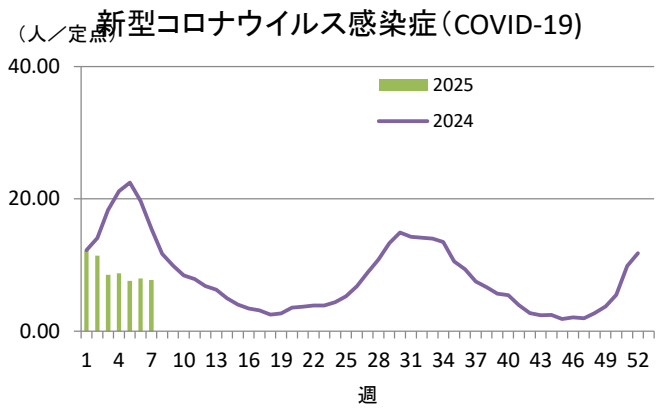
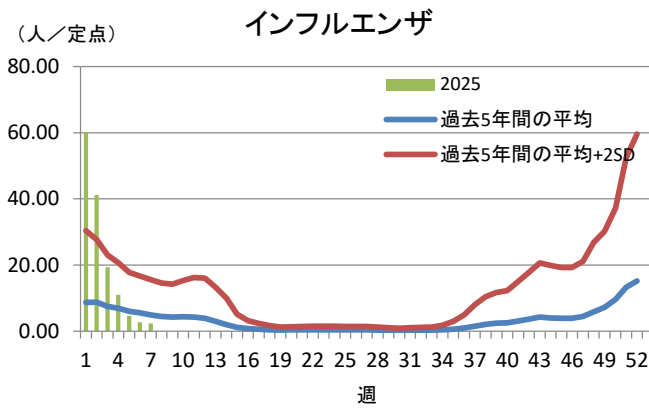
## <定点当たり報告数とは>

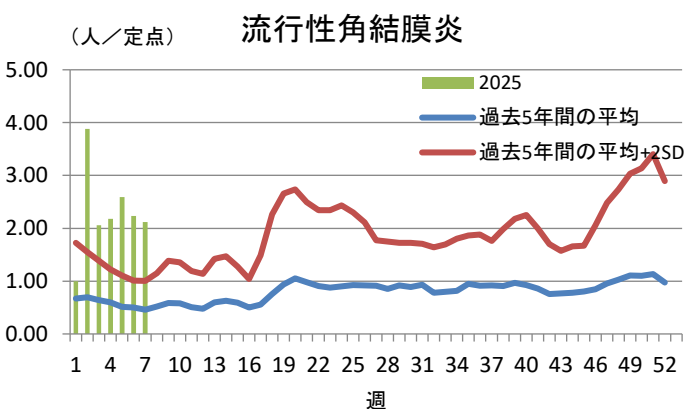
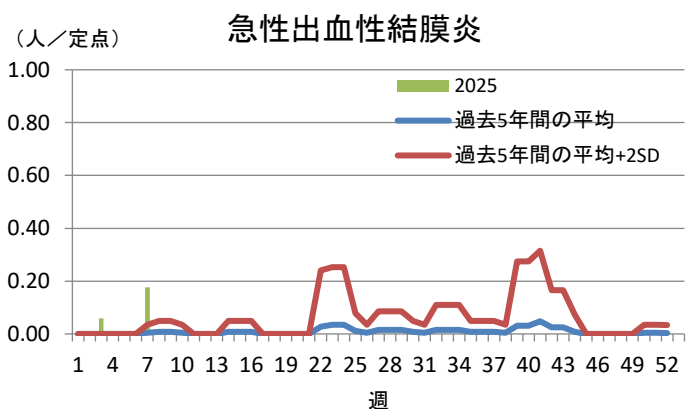
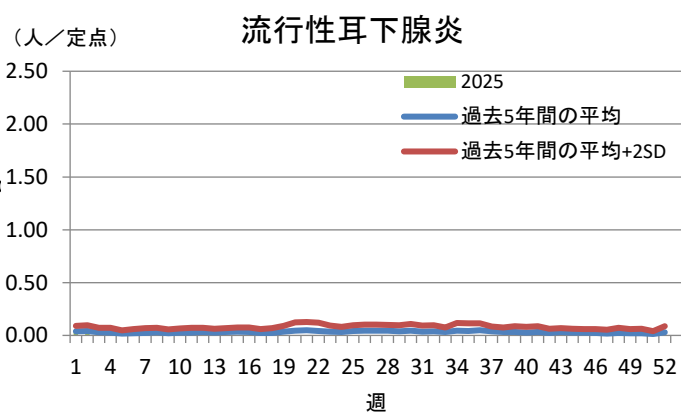
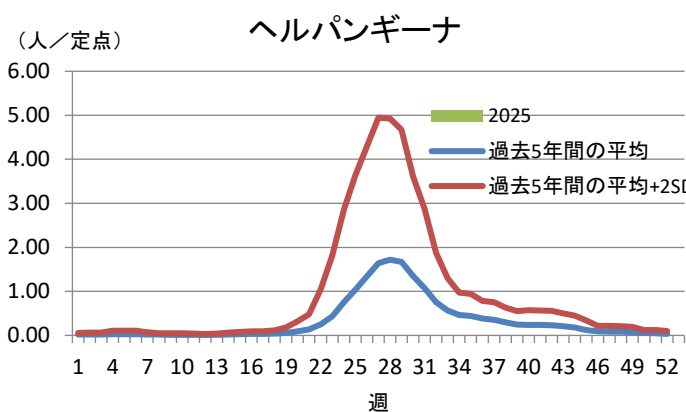
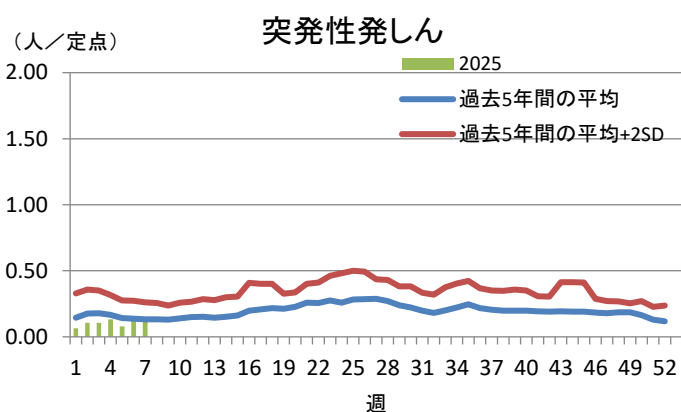
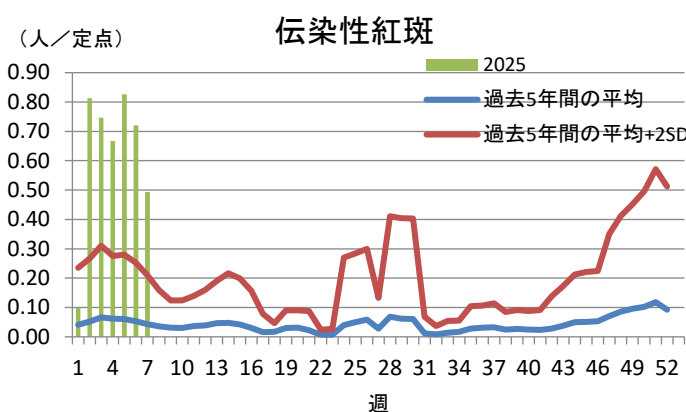
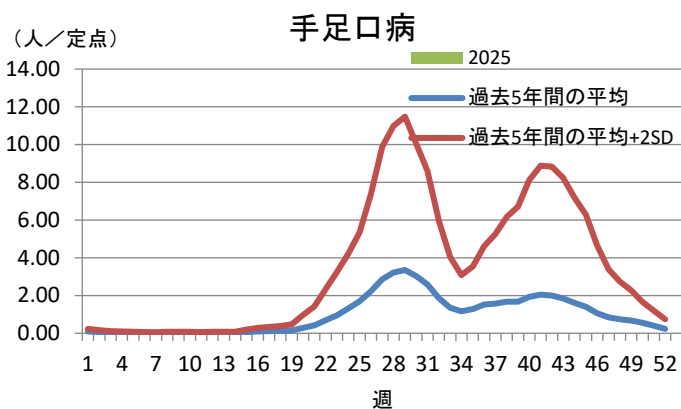
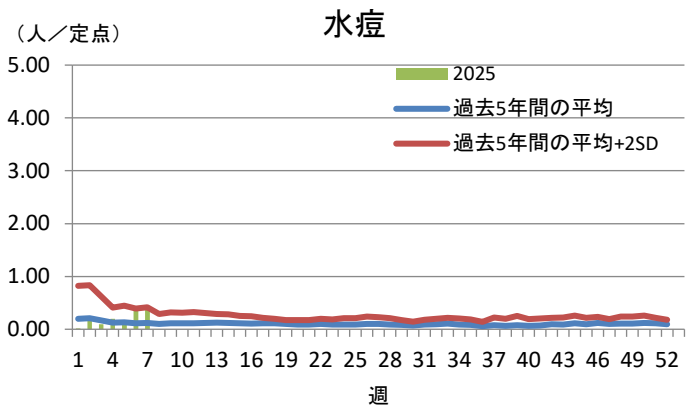
定点当たり報告数とは、すべての定点医療機関からの報告数を定点医療機関数で割り算した値です。言いかえると、1医療機関当たりの平均報告数のことです。

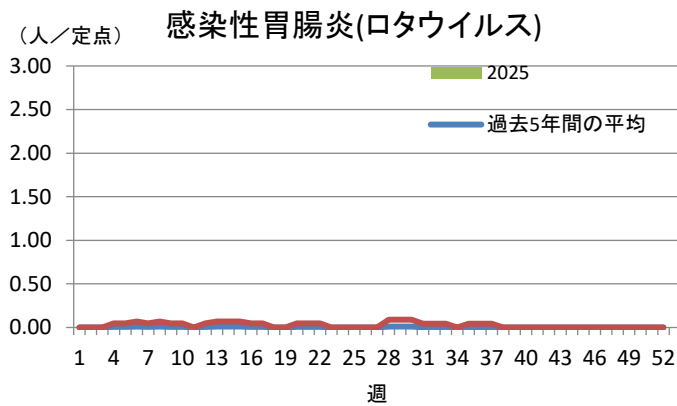
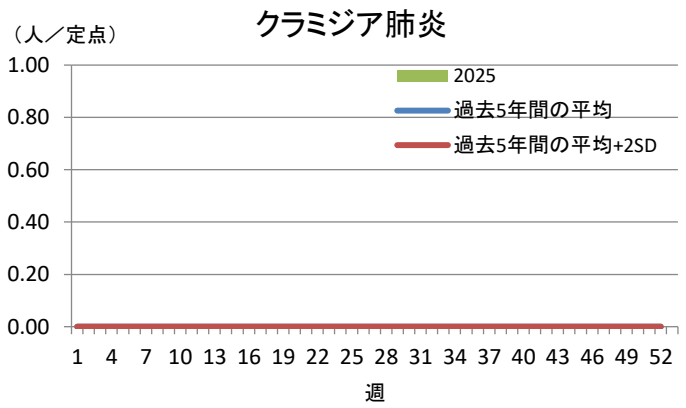
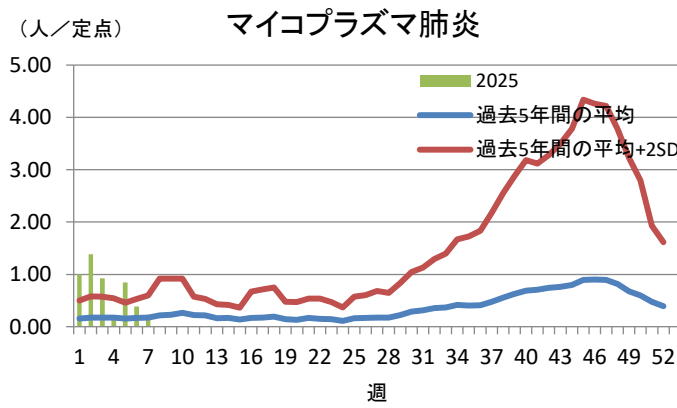
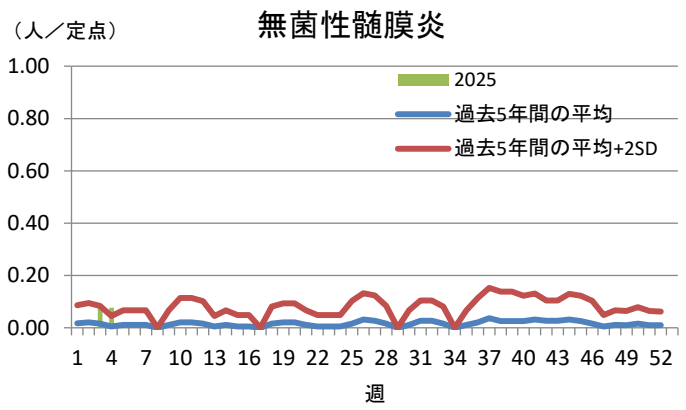
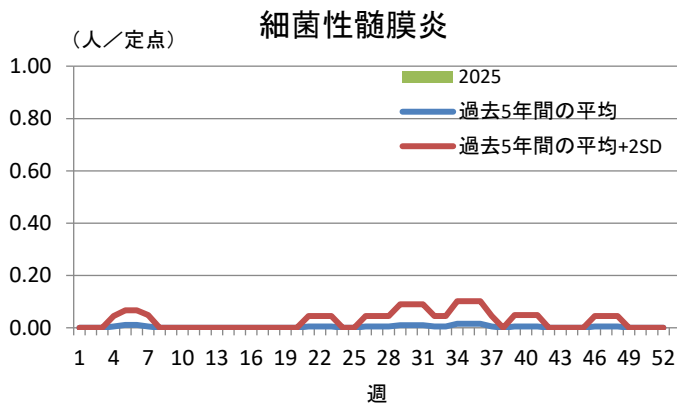
例: インフルエンザの茨城県の定点医療機関数は120です。ある週のインフルエンザの報告数が324人であれば、その週の定点あたり報告数は  $324 \div 120 = 2.7$  となります。

## <週ごとの定点当たり報告数(■)が過去5年間の平均+2SD(—)を超えることの意味>

SDは標準偏差(Standard Deviation)の略で、データのばらつきを示す統計学の指標です。週ごとの定点当たり報告数が「過去5年間の平均+2SD(標準偏差の2倍)」を超えることは統計学的に見て稀なことであり、その感染症が過去5年間で比較して多く発生していることを示しています。







保健所管内別定点医療機関数

保健所名	定点種別					
	インフルエンザ /COVID-19	小児科	眼科	性感染症	基幹	疑似症
中央	5	3	0	1	1	1
ひたちなか	16	10	2	2	1	3
日立	11	7	2	2	2	1
潮来	13	8	1	2	1	1
竜ヶ崎	16	10	3	3	2	2
土浦	11	7	2	3	1	1
つくば	15	9	2	2	2	2
筑西	11	7	1	3	1	1
古河	10	6	1	1	1	2
水戸市	12	8	3	3	1	1
計	120	75	17	22	13	15



茨城県感染症発生動向疾患別年齢別報告数 2025年第07週

●インフルエンザ/COVID-19定点

保健所	中央	ひたちなか	日立	潮来	竜ヶ崎	土浦	つくば	筑西	古河	水戸市
インフルエンザ	2	31	61	48	28	30	28	5	19	34
COVID-19	10	143	111	106	174	106	93	52	66	70

	～5ヶ月	～11ヶ月	1歳	2歳	3歳	4歳	5歳	6歳	7歳	8歳	9歳	～14歳
インフルエンザ	1	7	3	2	4	13	6	15	9	14	11	48
COVID-19	7	9	12	6	7	8	9	7	22	9	12	83

	～19歳	～29歳	～39歳	～49歳	～59歳	～69歳	～79歳	80歳～	合計
インフルエンザ	31	17	17	19	23	9	10	27	286
COVID-19	40	75	88	107	100	101	94	135	931

●小児科定点

	～5ヶ月	～11ヶ月	1歳	2歳	3歳	4歳	5歳	6歳	7歳	8歳	9歳	～14歳
RSウイルス感染症	7	12	17	5	7	3	1	0	0	0	0	2
咽頭結膜熱	0	0	6	3	2	5	1	2	0	1	0	0
A群溶血性レンサ球菌咽頭炎	0	3	14	19	15	15	19	25	24	14	25	53
感染性胃腸炎	5	22	62	56	37	51	51	55	23	24	18	53
水痘	0	1	3	1	4	0	0	3	5	2	2	8
手足口病	0	0	0	1	0	0	0	1	0	1	2	0
伝染性紅斑	0	0	0	2	5	6	5	11	3	2	2	0
突発性発しん	0	3	3	0	2	1	0	0	0	0	0	0
ヘルパンギーナ	0	0	0	0	0	0	0	0	0	0	0	0
流行性耳下腺炎	0	0	0	0	0	0	0	1	0	0	0	0

	～19歳	20歳～	合計
RSウイルス感染症	0	0	54
咽頭結膜熱	0	1	21
A群溶血性レンサ球菌咽頭炎	18	87	331
感染性胃腸炎	16	104	577
水痘	0	0	29
手足口病	0	0	5
伝染性紅斑	0	1	37
突発性発しん	0	0	9
ヘルパンギーナ	0	0	0
流行性耳下腺炎	0	0	1

●眼科定点

	～5ヶ月	～11ヶ月	1歳	2歳	3歳	4歳	5歳	6歳	7歳	8歳	9歳	～14歳
急性出血性結膜炎	0	0	0	0	0	0	0	0	0	0	0	0
流行性角結膜炎	0	1	0	0	0	0	1	1	0	2	0	0

	～19歳	～29歳	～39歳	～49歳	～59歳	～69歳	70歳～	合計
急性出血性結膜炎	0	0	0	0	0	0	3	3
流行性角結膜炎	0	2	9	5	3	7	5	36

●基幹定点

	～5ヶ月	～11ヶ月	1歳	2歳	3歳	4歳	5歳	6歳	7歳	8歳	9歳	～14歳
細菌性髄膜炎(真菌性を含む)	0	0	0	0	0	0	0	0	0	0	0	0
無菌性髄膜炎	0	0	0	0	0	0	0	0	0	0	0	0
マイコプラズマ肺炎	0	0	1	0	0	0	0	0	0	1	0	1
クラミジア肺炎(オウム病は除く)	0	0	0	0	0	0	0	0	0	0	0	0
感染性胃腸炎(ロタウイルス)	0	0	0	0	0	0	0	0	0	0	0	0

	～19歳	～29歳	～39歳	～49歳	～59歳	～69歳	～79歳	80歳～	合計
細菌性髄膜炎(真菌性を含む)	0	0	0	0	0	0	0	0	0
無菌性髄膜炎	0	0	0	0	0	0	0	0	0
マイコプラズマ肺炎	0	0	0	0	0	0	0	0	3
クラミジア肺炎(オウム病は除く)	0	0	0	0	0	0	0	0	0
感染性胃腸炎(ロタウイルス)	0	0	0	0	0	0	0	0	0

## 茨城県のインフルエンザ入院患者の概況

期間(報告週) 2025年7週

入院患者の届出数

年齢別 \ 期間		第7週	1月	2月	3月	4月	5月	6月	7月	8月	9月	10月	11月	12月	合計 ※1
入院患者数 ※1		5人	389人	6人											395人
年齢別内訳	1歳未満		3人												3人
	1～4歳	1人	15人	1人											16人
	5～9歳	1人	10人	2人											12人
	10～14歳		5人												5人
	15～19歳		8人												8人
	20～29歳														
	30～39歳		2人												2人
	40～49歳		2人												2人
	50～59歳		27人												27人
	60～69歳	1人	39人	1人											40人
	70～79歳		95人												95人
	80歳以上	2人	183人	2人											185人

※1 基幹定点医療機関(県内13か所)からのインフルエンザの入院患者の報告数。

## 茨城県のCOVID-19入院患者の概況

期間(報告週) 2025年7週

入院患者の届出数

年齢別 \ 期間		第7週	1月	2月	3月	4月	5月	6月	7月	8月	9月	10月	11月	12月	合計 ※2
入院患者数 ※2		53人	400人	101人											501人
年齢別内訳	1歳未満		2人												2人
	1～4歳		2人												2人
	5～9歳	1人	1人	1人											2人
	10～14歳		2人												2人
	15～19歳	1人	3人	1人											4人
	20～29歳	1人	1人	1人											2人
	30～39歳		4人	1人											5人
	40～49歳	3人	10人	3人											13人
	50～59歳	1人	25人	5人											30人
	60～69歳	5人	45人	9人											54人
	70～79歳	14人	95人	28人											123人
	80歳以上	27人	210人	52人											262人

※2 基幹定点医療機関(県内13か所)からのCOVID-19の入院患者の報告数。

## 全国のインフルエンザ入院患者の概況

期間(報告週) 2025年06週

入院患者の週別推移

年齢別 \ 期間(報告週)		2025年2週	2025年3週	2025年4週	2025年5週	2025年6週	9月	10月	11月	12月	1月	2月	3月	4月	5月	合計 ※2
入院患者数 ※1		4,709人	2,708人	1,313人	667人	376人	335人	344人	913人	10,255人	14,701人	376人				26,924人
年齢別内訳	1歳未満	139人	64人	33人	18人	9人	13人	11人	27人	289人	412人	9人				761人
	1-4歳	436人	255人	129人	74人	44人	48人	48人	102人	1,149人	1,430人	44人				2,821人
	5-9歳	184人	150人	87人	42人	25人	33人	39人	110人	867人	691人	25人				1,765人
	10-14歳	66人	72人	31人	21人	13人	16人	20人	42人	360人	267人	13人				718人
	15-19歳	25人	20人	8人	7人	2人	7人	11人	17人	133人	93人	2人				263人
	20-29歳	59人	24人	13人	5人	2人	4人	4人	13人	134人	162人	2人				319人
	30-39歳	64人	38人	17人	10人	5人	4人	5人	13人	176人	206人	5人				409人
	40-49歳	129人	51人	23人	10人	10人	13人	7人	27人	296人	343人	10人				696人
	50-59歳	285人	148人	59人	44人	11人	13人	20人	37人	649人	827人	11人				1,557人
	60-69歳	475人	235人	119人	60人	29人	30人	23人	74人	939人	1,381人	29人				2,476人
	70-79歳	951人	558人	242人	118人	71人	48人	64人	144人	1,924人	2,985人	71人				5,236人
	80歳以上	1,896人	1,093人	552人	258人	155人	106人	92人	307人	3,339人	5,904人	155人				9,903人

※1 基幹定点医療機関(全国約500か所)からのインフルエンザの入院患者の報告数。

(引用:厚生労働省ホームページ([https://www.mhlw.go.jp/stf/seisakunitsuite/bunya/kenkou\\_iryuu/kenkou/kekaku-kansenshou01/houdou\\_00018.html](https://www.mhlw.go.jp/stf/seisakunitsuite/bunya/kenkou_iryuu/kenkou/kekaku-kansenshou01/houdou_00018.html)))

## 全国のCOVID-19入院患者の概況

期間(報告週) 2025年06週

入院患者の週別推移

年齢別 \ 期間(報告週)		2025年2週	2025年3週	2025年4週	2025年5週	2025年6週	1月	2月	3月	4月	5月	6月	7月	8月	9月	10月	11月	12月	合計 ※1	
入院患者数 ※1		2,906人	2,616人	2,207人	2,076人	1,910人	12,402人	1,910人												14,312人
年齢別内訳	1歳未満	63人	40人	51人	50人	46人	260人	46人												306人
	1-4歳	46人	39人	39人	37人	33人	188人	33人												221人
	5-9歳	11人	10人	20人	15人	10人	68人	10人												78人
	10-14歳	12人	8人	7人	13人	12人	51人	12人												63人
	15-19歳	9人	7人	6人	5人	10人	37人	10人												47人
	20-29歳	30人	25人	21人	20人	16人	123人	16人												139人
	30-39歳	29人	30人	23人	33人	29人	149人	29人												178人
	40-49歳	54人	57人	40人	50人	38人	239人	38人												277人
	50-59歳	152人	145人	99人	110人	81人	611人	81人												692人
	60-69歳	252人	235人	241人	181人	185人	1,160人	185人												1,345人
	70-79歳	732人	652人	511人	513人	486人	3,015人	486人												3,501人
	80歳以上	1,516人	1,368人	1,149人	1,049人	964人	6,501人	964人												7,465人

※1 基幹定点医療機関(全国約500か所)からのCOVID-19の入院患者の報告数。

(引用:厚生労働省ホームページ([https://www.mhlw.go.jp/stf/seisakunitsuite/bunya/0000121431\\_00474.html](https://www.mhlw.go.jp/stf/seisakunitsuite/bunya/0000121431_00474.html)))