

**令和5年度
茨城県職員採用試験
高校卒業程度説明会**

職種別説明会：農業

農業職が行う業務

第2次 2022-2025
茨城県総合計画
 「新しい茨城」への挑戦



基本理念

活力があり、県民が日本一幸せな県

人口減少・超高齢社会を迎える中、ポストコロナをしっかりと捉え、県民一人ひとりが本来の輝く未来を築き、「茨城に住みたい、住み続けたい」人が大いに増えるような、「活力があり、県民が日本一幸せな県」の実現に挑戦します。

第2次茨城県総合計画
 ～「新しい茨城」への挑戦～
 「新しい豊かさ」へのチャレンジ
 「強い農林水産業」を実現に向けた企画
 立案と予算の管理等

4つのチャレンジによる「新しい茨城」づくり

<p>「新しい豊かさ」へのチャレンジ</p> <ul style="list-style-type: none"> 質の高い雇用の創出 新産業育成と中小企業等の成長 強い農林水産業 ビジット茨城～新観光創生～ 自然環境の保全・再生 	<p>「新しい安心安全」へのチャレンジ</p> <ul style="list-style-type: none"> 県民の命を守る 地域保健・医療・福祉 健康長寿日本一 障害のある人も暮らしやすい社会 安心して暮らせる社会 災害・危機に強い県づくり 	<p>「新しい人材育成」へのチャレンジ</p> <ul style="list-style-type: none"> 次世代を担う「人材」 魅力ある教育環境 日本一、子どもを産み育てやすい県 学び・文化・スポーツ・遊びを楽しむ茨城 自分らしく輝ける社会 	<p>「新しい夢・希望」へのチャレンジ</p> <ul style="list-style-type: none"> 魅力発信No.1プロジェクト 世界に飛躍する茨城へ 若者を惹きつけるまちづくり デジタルトランスフォーメーション(DX)の推進 活力を生むインフラと住み続けたいまち
---	--	--	---

行政

普及

教育

研究

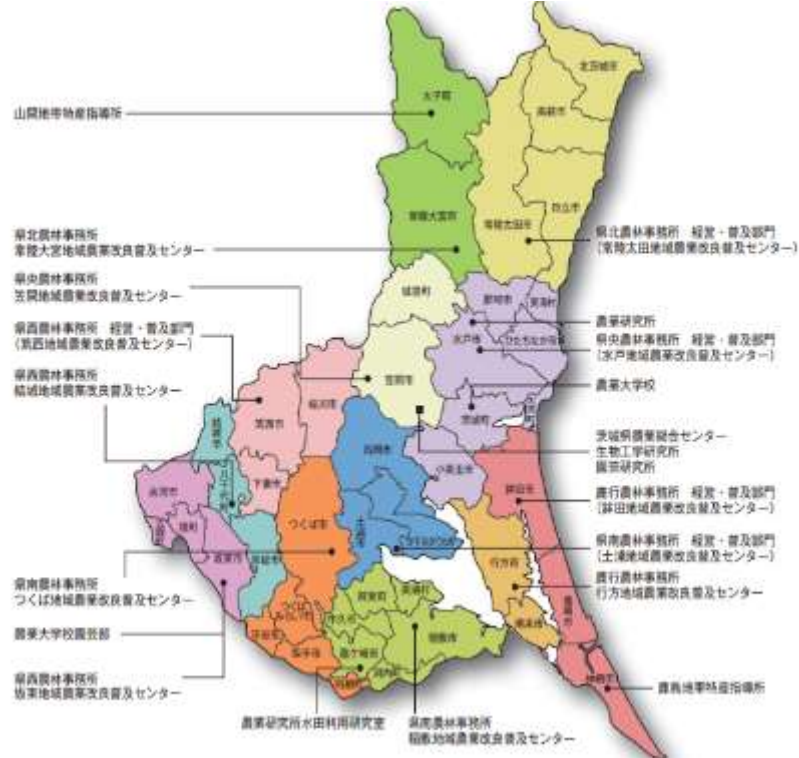
高度な生産技術と経営能力を習得させる教育を実施

農産物の付加価値向上
 気候変動に対応した新品種・新技術の開発
 先端技術を活用した栽培管理技術の開発

栽培指導
 経営指導経営体の生産性向上
 付加価値の向上等

普及センターとは

県内 12 普及センター



県西農林事務所 経営・普及部門 (筑西地域農業改良普及センター)

結城地域農業改良普及センター

坂東地域農業改良普及センター

県北農林事務所 経営・普及部門 (常陸太田地域農業改良普及センター)

常陸大宮地域農業改良普及センター

県央農林事務所 経営・普及部門 (水戸地域農業改良普及センター)

笠間地域農業改良普及センター

鹿行農林事務所 経営・普及部門 (鉾田地域農業改良普及センター)

行方地域農業改良普及センター

県南農林事務所 経営・普及部門 (土浦地域農業改良普及センター)

稲敷地域農業改良普及センター

つくば地域農業改良普及センター



筑西普及C HP

県西農林事務所 経営・普及部門 (筑西地域農業改良普及センター)

入庁から4年間勤務

経営課

全域

地域普及
第一課

筑西市

地域普及
第二課

桜川市

地域普及
第三課

下妻市

採用1年目

- ・新規採用職員研修など研修に追われる1年
- ・フレッシュマントレーナー制度

主な業務

- ・若手農業者育成（農業学園・4Hクラブ）
- ・広報誌の発行



若手農業者育成

農業学園

- ・管轄地域の新規就農者を対象に、農業の基礎知識について講座を開催する。地域によって異なるが年間10回程度開催



事務

- ・文書作成、起案の基礎
- ・スケジュール管理

その他

- ・若手農業者との交流
- ・農業知識の向上



若手農業者育成



4Hクラブ

- ・地域の若手生産者グループ
- ・プロジェクト活動を通して資質向上を目指す



- ・個人によってプロジェクト内容は異なる。
クラブ員をサポートしながら課題解決を図り、若手農業者を育成

2年目以降の業務

農業職採用かつ普及センター配属→特技(専門項目)

野菜経営・作物経営・花き経営・果樹経営・経営及び流通・アグリビジネス

地域の野菜振興

1～3年目→かんしょ（さつまいも）

4年目→イチゴ

その他 トマト、こだまスイカ、ネギ 等…



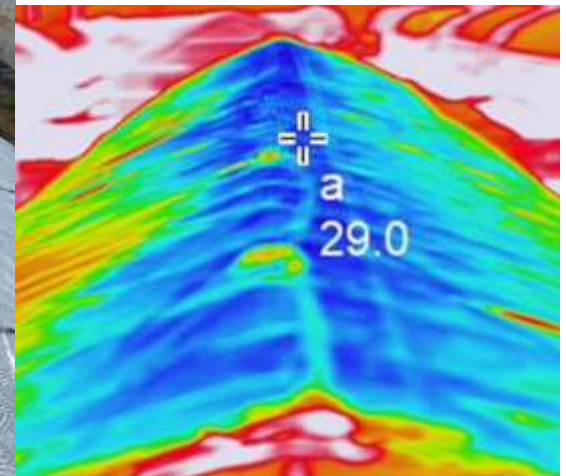
普及計画に基づいた業務、農家対応（病害診断等）、講習会対応など
管内地域農業振興に向けた普及指導活動を効率的・効果的に実施するための計画

3年目 特技研修

産地で問題となっている病害虫、地域課題解のため、半年間研究所等で研修を行う

- ・ 計画書作成
- ・ 研究所での調査
- ・ 経営試算作成

より精密で研究所でしか取り組めない試験・調査を実施し、技術を習得



就職して感じたこと

- ・ 野菜産地に配属されたため、多くの知識が得られる
- ・ 指導したことに対し、生産者の反応をすぐに見ることができ、やりがいを感じる
- ・ 現場対応が多いため、様々な知識を求められる

大切なこと

- ・ わからないことは積極的に質問する（抱え込まない）
- ・ 自分が行う業務は何のための仕事なのか
目的意識をしっかりと持って取り組む

就職前に知っておけば役に立つこと

- ・ 全国の中で茨城県が農業分野において
 どのようなポジションにいるのか把握しておく
- ・ 生産者への一方的な指導だけでなく、
 生産者と共に協力することが必要なことも多い

ご清聴ありがとうございました