



令和2年度(2020年度)

# 茨城県市町村民経済計算の概要

令和5年5月

茨城県政策企画部統計課

## 利 用 上 の 注 意

- 1 この報告書は国民経済計算体系（2008SNA：System of National Accounts 2008）に基づいて内閣府経済社会総合研究所から提示された「県民経済計算標準方式（2015年（平成27年）基準版）」等に準拠して推計した「令和2年度（2020年度）茨城県県民経済計算」を各種の統計数値による按分方式で市町村別に推計したものです。
- 2 推計方法等の見直し及び県民経済計算の遡及改定を反映させるため、既報（平成23～令和元年度）の計数についても遡及して改定してあります。このため、計数を利用する場合は最新の数値を御参照ください。
- 3 統計表中の数値は、単位未満を四捨五入しているため総数と内訳の和が一致しない場合があります。
- 4 統計表中に用いた記号の意味は次のとおりです。

「0」または「0.0」	皆無または表章単位に満たないもの
「-」	当該数値がないもの、または表章できないもの
「-」	マイナス
- 5 人口については、国勢調査年はその値を、その他の年は常住人口調査の値（いずれも10月1日現在）を使用しています。
- 6 地域区分は次のとおりです。（市町村名は、令和3年3月31日現在）
  - (1) 県北地域【計6市町】  
常陸太田市、常陸大宮市、大子町、日立市、高萩市、北茨城市
  - (2) 県央地域【計9市町村】  
水戸市、笠間市、ひたちなか市、那珂市、小美玉市、茨城町、大洗町、城里町、東海村
  - (3) 鹿行地域【計5市】  
鹿嶋市、潮来市、神栖市、行方市、鉾田市
  - (4) 県南地域【計14市町村】  
土浦市、石岡市、龍ヶ崎市、取手市、牛久市、つくば市、守谷市、稲敷市、かすみがうら市、つくばみらい市、美浦村、阿見町、河内町、利根町
  - (5) 県西地域【計10市町】  
古河市、結城市、下妻市、常総市、筑西市、坂東市、桜川市、八千代町、五霞町、境町
- 7 この報告書についての質問・照会等は、下記まで御連絡ください。

〒310-8555 茨城県水戸市笠原町978番6  
茨城県政策企画部統計課 企画分析グループ  
電 話 029-301-2642  
FAX 029-301-2669  
Email [gdp@pref.ibaraki.lg.jp](mailto:gdp@pref.ibaraki.lg.jp)  
HP <https://www.pref.ibaraki.jp/kikaku/tokei/fukyu/tokei/betsu/keizai/keizai.html>

# 1 市町村内総生産（名目）

- ・ 県内 44 市町村のうち 14 市町村が前年度比で増加。
- ・ 市町村内総生産（名目）が最も大きい市町村は「つくば市」。次いで「水戸市」。
- ・ 名目経済成長率が最も高いのは「常陸大宮市」。

表 1 市町村別・地域別の市町村内総生産（名目）

	実数		対前年度増加率		実数		対前年度増加率
	令和元年度 (億円)	令和2年度 (億円)	令和2年度 (%)		令和元年度 (億円)	令和2年度 (億円)	令和2年度 (%)
水戸市	13,068	12,656	-3.2	桜川市	1,230	1,210	-1.6
日立市	8,709	8,989	3.2	神栖市	8,390	8,409	0.2
土浦市	7,107	6,599	-7.1	行方市	1,175	1,102	-6.3
古河市	10,048	10,089	0.4	鉾田市	1,570	1,549	-1.4
石岡市	2,903	2,913	0.3	つくばみらい市	2,602	2,456	-5.6
結城市	2,149	2,085	-3.0	小美玉市	2,386	2,298	-3.7
龍ヶ崎市	3,107	2,680	-13.7	茨城町	1,456	1,423	-2.3
下妻市	1,940	1,884	-2.9	大洗町	968	929	-4.0
常総市	3,447	3,304	-4.1	城里町	482	519	7.6
常陸太田市	1,244	1,219	-2.1	東海村	3,667	3,790	3.3
高萩市	1,204	1,153	-4.3	大子町	524	493	-6.0
北茨城市	1,909	1,984	4.0	美浦村	695	756	8.7
笠間市	2,669	2,573	-3.6	阿見町	2,801	2,687	-4.1
取手市	3,494	3,493	-0.0	河内町	252	258	2.6
牛久市	2,352	2,472	5.1	八千代町	1,029	946	-8.0
つくば市	14,765	14,612	-1.0	五霞町	968	1,015	4.9
ひたちなか市	7,994	7,305	-8.6	境町	1,133	1,120	-1.2
鹿嶋市	3,177	2,734	-13.9	利根町	244	236	-3.2
潮来市	837	805	-3.8				
守谷市	3,040	2,867	-5.7	県北地域	15,209	15,744	3.5
常陸大宮市	1,618	1,907	17.9	県央地域	34,248	33,023	-3.6
那珂市	1,557	1,532	-1.6	鹿行地域	15,150	14,599	-3.6
筑西市	4,442	4,486	1.0	県南地域	46,881	45,241	-3.5
坂東市	2,968	2,966	-0.1	県西地域	29,355	29,106	-0.8
稲敷市	1,614	1,636	1.4				
かすみがうら市	1,907	1,575	-17.4	茨城県計	140,842	137,713	-2.2

図 1 市町村別の市町村内総生産（名目）

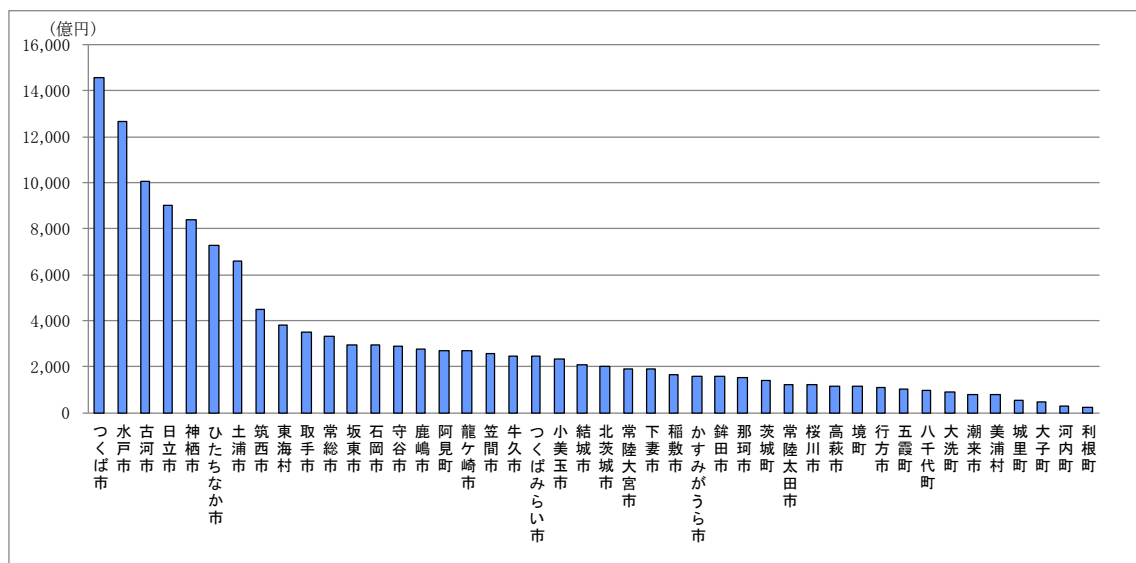


図2 市町村別の名目経済成長率（市町村内総生産（名目）の対前年度増加率）

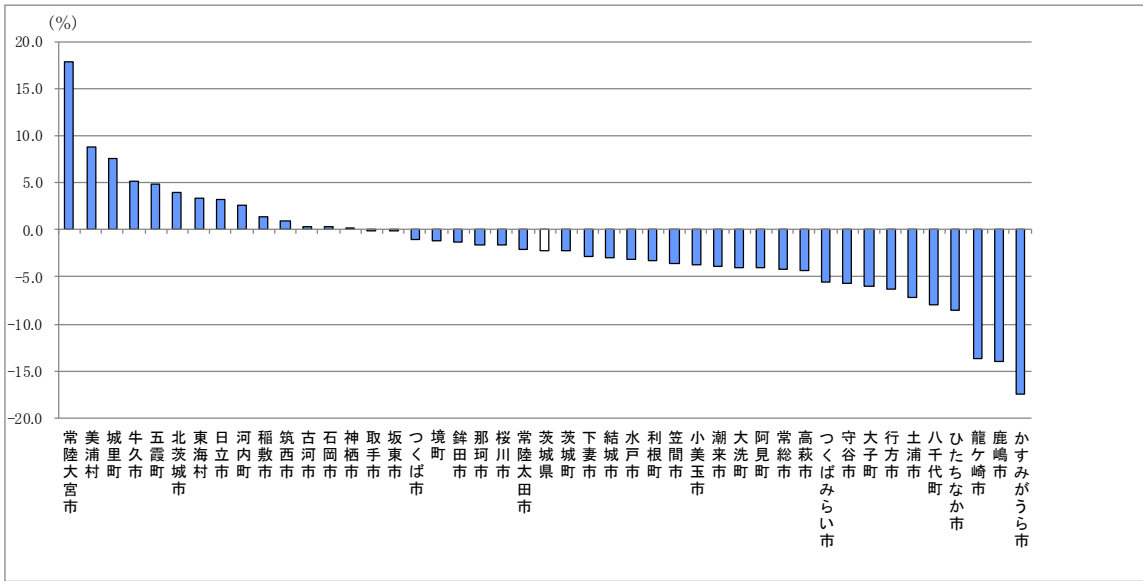
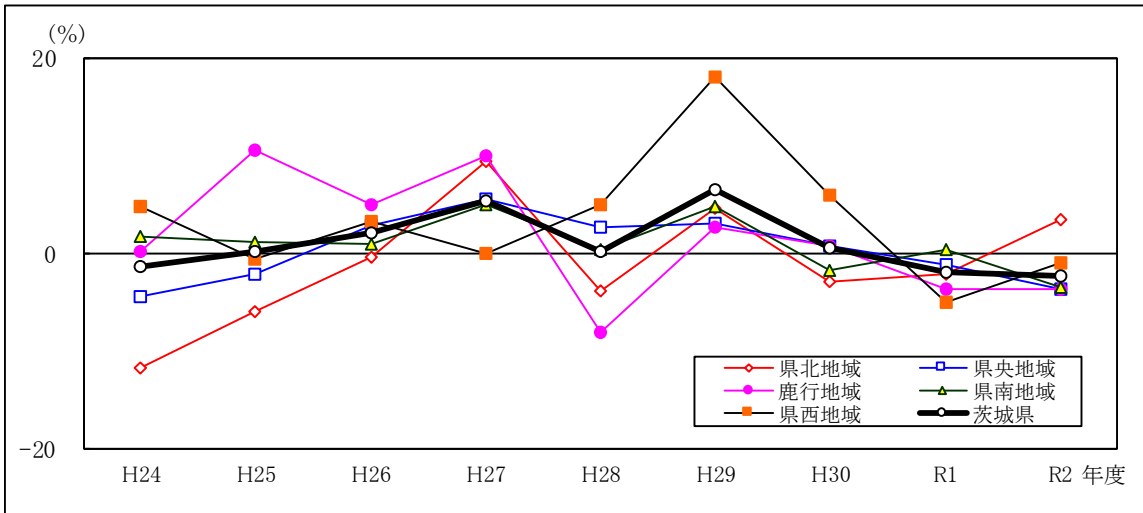


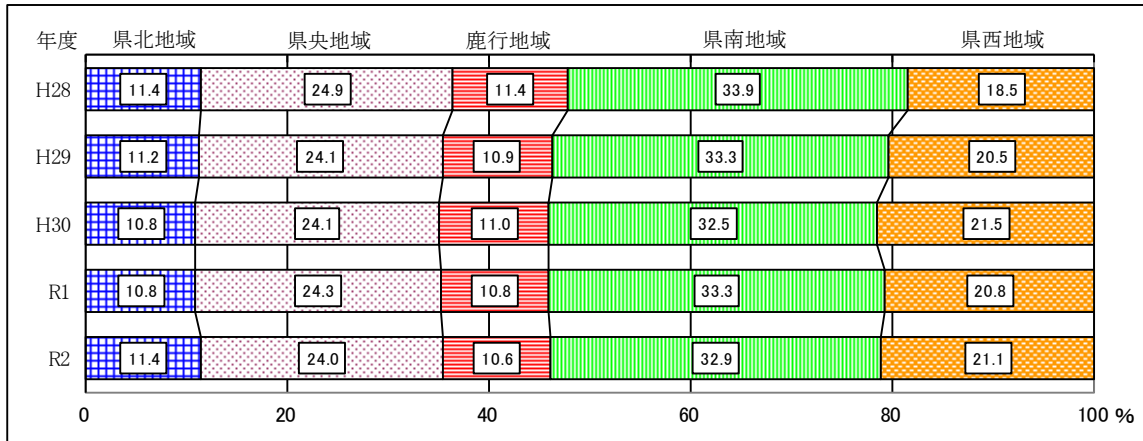
図3 地域別の名目経済成長率の推移



(単位: %)

	H24	H25	H26	H27	H28	H29	H30	R1	R2
茨城県	-1.3	0.1	2.2	5.3	0.2	6.5	0.6	-1.9	-2.2
県北地域	-11.6	-6.0	-0.4	9.4	-3.8	4.7	-2.8	-2.2	3.5
県央地域	-4.4	-2.1	2.8	5.7	2.7	3.1	0.9	-1.2	-3.6
鹿行地域	0.3	10.5	5.0	10.0	-8.0	2.6	0.8	-3.7	-3.6
県南地域	1.7	1.2	1.1	5.0	0.4	4.7	-1.7	0.4	-3.5
県西地域	4.9	-0.6	3.4	0.1	5.0	18.1	6.0	-5.0	-0.8

図4 市町村内総生産（名目）の地域別シェアの推移



## 2 市町村内総生産（実質：連鎖方式）

- ・ 県内 44 市町村のうち 8 市町村が前年度比で増加。
- ・ 実質経済成長率が最も高いのは「常陸大宮市」。

表2 市町村別・地域別の市町村内総生産（実質：連鎖方式）

	実数(平成27暦年連鎖価格)		対前年度増加率 令和2年度 (%)		実数(平成27暦年連鎖価格)		対前年度増加率 令和2年度 (%)
	令和元年度 (億円)	令和2年度 (億円)			令和元年度 (億円)	令和2年度 (億円)	
水戸市	12,881	12,445	-3.4	桜川市	1,226	1,192	-2.7
日立市	8,690	8,899	2.4	神栖市	8,818	8,520	-3.4
土浦市	7,004	6,441	-8.0	行方市	1,143	1,063	-7.0
古河市	10,057	10,012	-0.5	鉾田市	1,511	1,479	-2.1
石岡市	2,852	2,828	-0.9	つくばみらい市	2,597	2,433	-6.3
結城市	2,122	2,037	-4.0	小美玉市	2,336	2,213	-5.3
龍ヶ崎市	3,095	2,654	-14.2	茨城町	1,423	1,369	-3.8
下妻市	1,913	1,839	-3.8	大洗町	935	890	-4.9
常総市	3,404	3,216	-5.5	城里町	470	501	6.6
常陸太田市	1,225	1,195	-2.5	東海村	3,510	3,468	-1.2
高萩市	1,213	1,160	-4.4	大子町	514	482	-6.3
北茨城市	1,893	1,932	2.1	美浦村	707	768	8.6
笠間市	2,630	2,514	-4.4	阿見町	2,830	2,714	-4.1
取手市	3,441	3,415	-0.8	河内町	248	252	1.8
牛久市	2,352	2,459	4.6	八千代町	1,011	916	-9.4
つくば市	14,378	14,152	-1.6	五霞町	982	996	1.4
ひたちなか市	8,308	7,575	-8.8	境町	1,104	1,073	-2.8
鹿嶋市	3,007	2,506	-16.7	利根町	241	232	-3.5
潮来市	828	786	-5.1	県北地域	15,145	15,555	2.7
守谷市	2,989	2,796	-6.5	県央地域	34,034	32,507	-4.5
常陸大宮市	1,611	1,888	17.2	鹿行地域	15,292	14,311	-6.4
那珂市	1,537	1,506	-2.0	県南地域	46,221	44,274	-4.2
筑西市	4,418	4,409	-0.2	県西地域	29,179	28,611	-1.9
坂東市	2,945	2,928	-0.6	茨城県計	139,903	135,290	-3.3
稲敷市	1,592	1,589	-0.2				
かすみがうら市	1,899	1,539	-19.0				

図5 市町村別の実質経済成長率（市町村内総生産（実質：連鎖方式）の対前年度増加率）

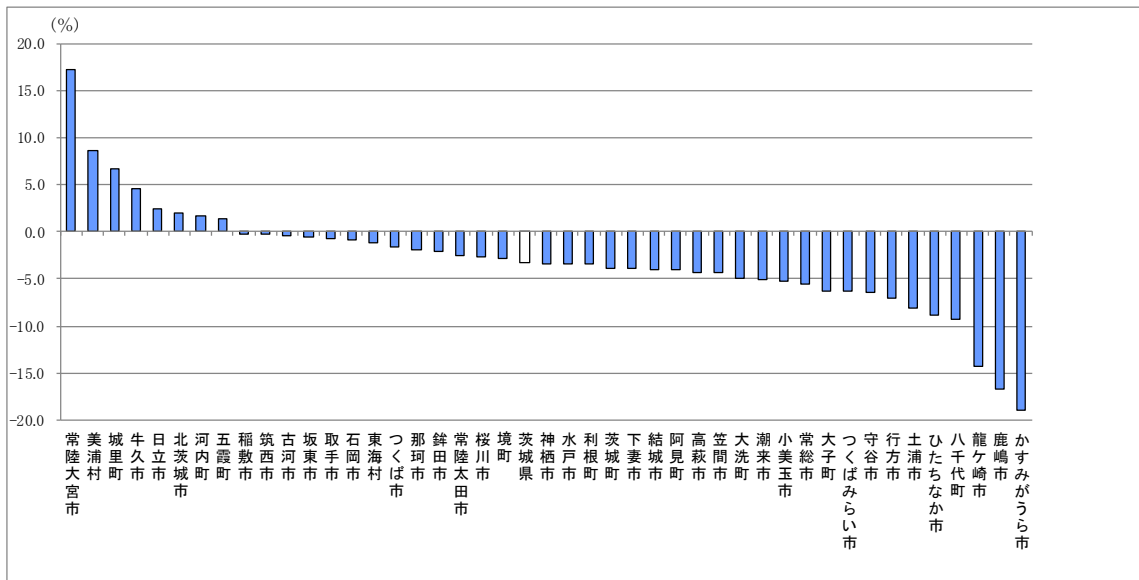
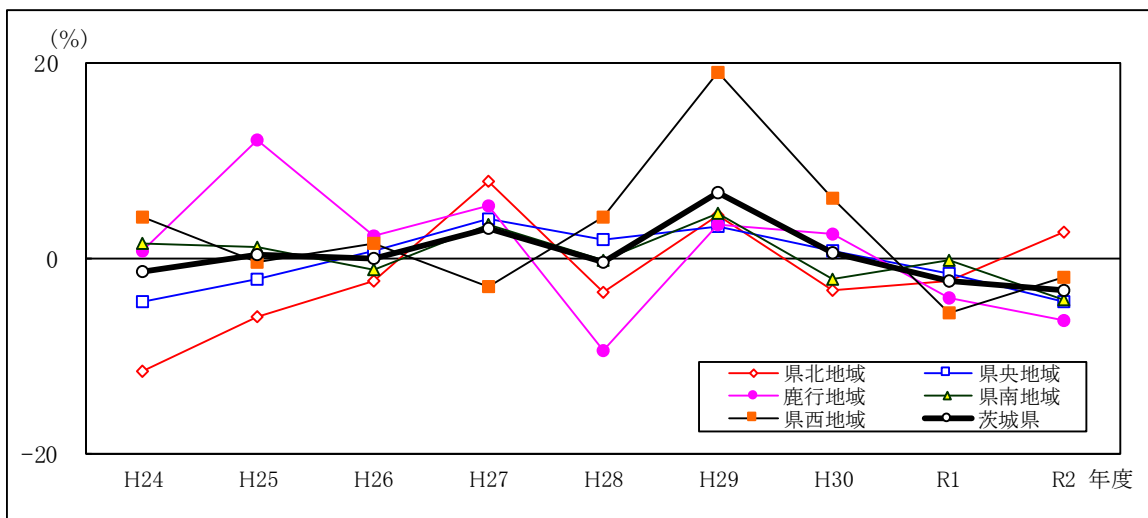


図6 地域別の実質経済成長率の推移



(単位:%)

	H24	H25	H26	H27	H28	H29	H30	R1	R2
茨城県	-1.4	0.3	0.1	3.2	-0.4	6.8	0.7	-2.3	-3.3
県北地域	-11.5	-6.0	-2.2	7.8	-3.4	4.4	-3.2	-2.3	2.7
県中央地域	-4.3	-2.1	0.7	4.1	2.0	3.3	0.7	-1.5	-4.5
鹿行地域	0.9	12.2	2.4	5.3	-9.4	3.4	2.6	-4.0	-6.4
県南地域	1.5	1.2	-1.1	3.5	-0.1	4.6	-2.0	-0.1	-4.2
県西地域	4.3	-0.5	1.6	-2.8	4.3	18.9	6.2	-5.5	-1.9

### 3 市町村民所得

- ・ 1人当たり市町村民所得は全市町村が前年度比で減少。
- ・ 1人当たり市町村民所得が最も高い市町村は「つくば市」。次いで「神栖市」。

表3 令和2年度の市町村別・地域別の市町村民所得

	市町村民所得		総人口		1人当たり	
	(億円)	対前年度 増加率 (%)	-10月1日現在- (人)	対前年度 増加率 (%)	市町村民所得 (千円)	対前年度 増加率 (%)
水戸市	8,968	-6.8	270,685	0.4	3,313	-7.1
日立市	5,259	-6.5	174,508	-0.9	3,014	-5.6
土浦市	4,339	-7.1	142,074	2.6	3,054	-9.5
古河市	4,480	-7.1	139,344	0.1	3,215	-7.1
石岡市	2,048	-5.8	73,061	-0.1	2,803	-5.7
結城市	1,480	-5.6	50,645	-0.3	2,922	-5.2
龍ヶ崎市	2,135	-7.3	76,420	-0.4	2,794	-6.9
下妻市	1,277	-5.5	42,521	1.3	3,002	-6.7
常総市	1,852	-6.7	60,834	2.0	3,045	-8.5
常陸太田市	1,269	-5.8	48,602	-0.3	2,612	-5.5
高萩市	722	-6.8	27,699	-0.6	2,607	-6.3
北茨城市	1,181	-5.9	41,801	-0.8	2,825	-5.2
笠間市	1,974	-5.4	73,173	-1.6	2,698	-3.9
取手市	2,852	-5.0	104,524	-0.1	2,729	-4.9
牛久市	2,444	-4.4	84,651	0.0	2,887	-4.4
つくば市	9,111	-4.8	241,656	0.3	3,770	-5.0
ひたちなか市	4,868	-7.6	156,581	1.0	3,109	-8.5
鹿嶋市	2,010	-8.4	66,950	-0.7	3,002	-7.7
潮来市	730	-7.8	27,604	-0.7	2,644	-7.2
守谷市	2,394	-5.3	68,421	1.1	3,499	-6.3
常陸大宮市	1,057	-3.7	39,267	-1.6	2,692	-2.2
那珂市	1,431	-4.0	53,502	0.3	2,674	-4.2
筑西市	2,998	-6.2	100,753	-0.1	2,976	-6.1
坂東市	1,662	-4.2	52,265	0.7	3,180	-4.9
稲敷市	1,104	-5.6	39,039	-2.0	2,827	-3.7
かすみがうら市	1,163	-8.6	40,087	-1.8	2,900	-6.9
桜川市	1,060	-6.0	39,122	-1.4	2,709	-4.7
神栖市	3,588	-6.5	95,454	0.1	3,759	-6.6
行方市	1,002	-5.6	32,185	-1.3	3,112	-4.3
銚田市	1,459	-5.4	45,953	-1.0	3,175	-4.4
つくばみらい市	1,623	-5.4	49,872	-2.0	3,253	-3.5
小美玉市	1,466	-5.2	48,870	-0.7	3,000	-4.6
茨城町	885	-6.3	31,401	-1.6	2,819	-4.7
大洗町	482	-7.3	15,715	-1.7	3,068	-5.6
城里町	456	-5.6	18,097	-1.8	2,521	-3.8
東海村	1,395	-7.2	37,891	0.5	3,682	-7.7
大子町	378	-6.5	15,736	-2.5	2,404	-4.1
美浦村	464	-5.0	14,602	-0.1	3,177	-4.9
阿見町	1,431	-6.0	48,553	1.7	2,947	-7.6
河内町	230	-5.7	8,231	-2.6	2,791	-3.3
八千代町	724	-3.7	21,026	-0.9	3,443	-2.9
五霞町	295	-10.0	8,093	-2.7	3,642	-7.4
境町	756	-4.7	24,201	0.4	3,123	-5.1
利根町	325	-5.2	15,340	-0.4	2,122	-4.8
県北地域	9,868	-6.1	347,613	-0.9	2,839	-5.2
県央地域	21,925	-6.5	705,915	0.0	3,106	-6.6
鹿行地域	8,789	-6.8	268,146	-0.6	3,278	-6.2
県南地域	31,662	-5.7	1,006,531	0.2	3,146	-5.9
県西地域	16,583	-6.1	538,804	0.2	3,078	-6.2
茨城県計	88,827	-6.1	2,867,009	-0.0	3,098	-6.1

1人当たり市町村民所得＝市町村民所得÷市町村人口

注1：市町村民所得は、県民所得と同様に雇用者報酬、企業所得、財産所得で構成される。ただし、政府部門のうち県は、市町村民経済計算では準地域に当たり市町村民所得の対象外となるため、市町村民所得の茨城県計と県民所得は一致しない。

注2：市町村人口は「国勢調査」の総人口より。国勢調査が実施されない年度は、「茨城県常住人口調査」の10月1日現在総人口より。一方、県民経済計算での「1人当たり県民所得」では「人口推計」（総務省）の10月1日現在総人口を分母に用いている。

図7 市町村別の市町村民所得

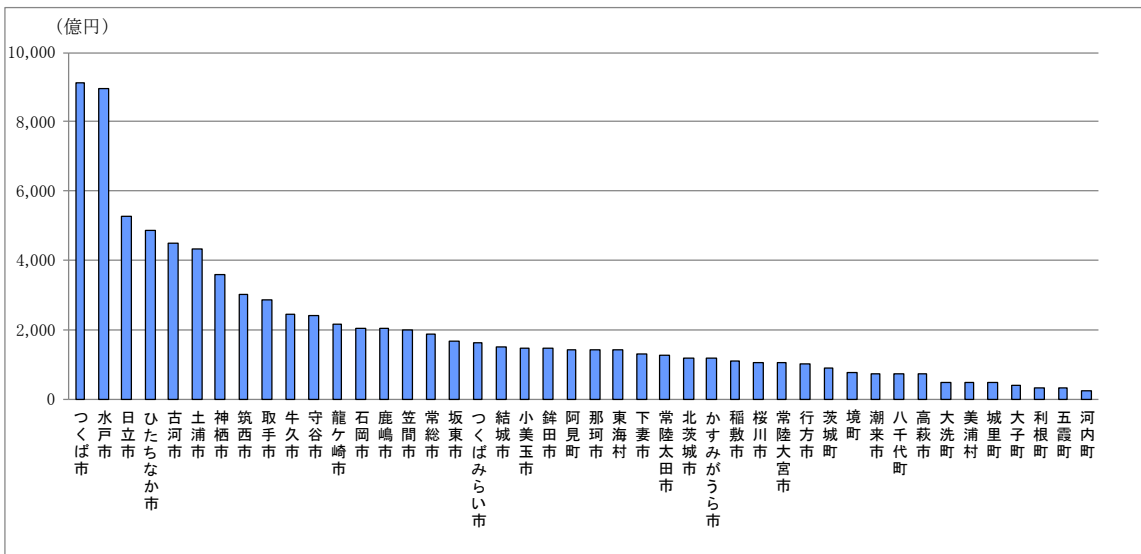
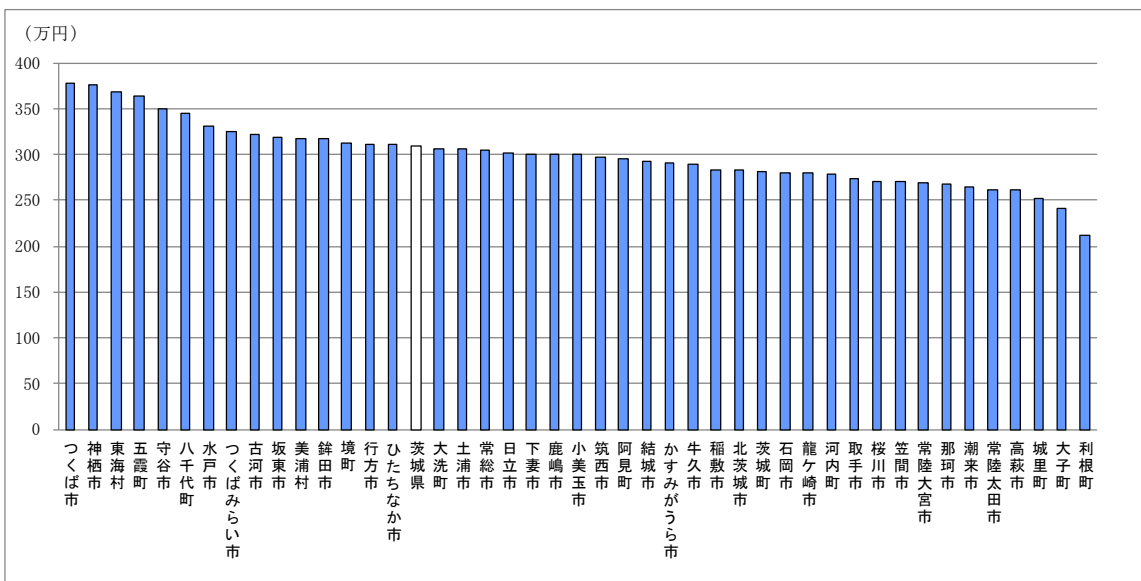


図8 市町村別の1人当たり市町村民所得

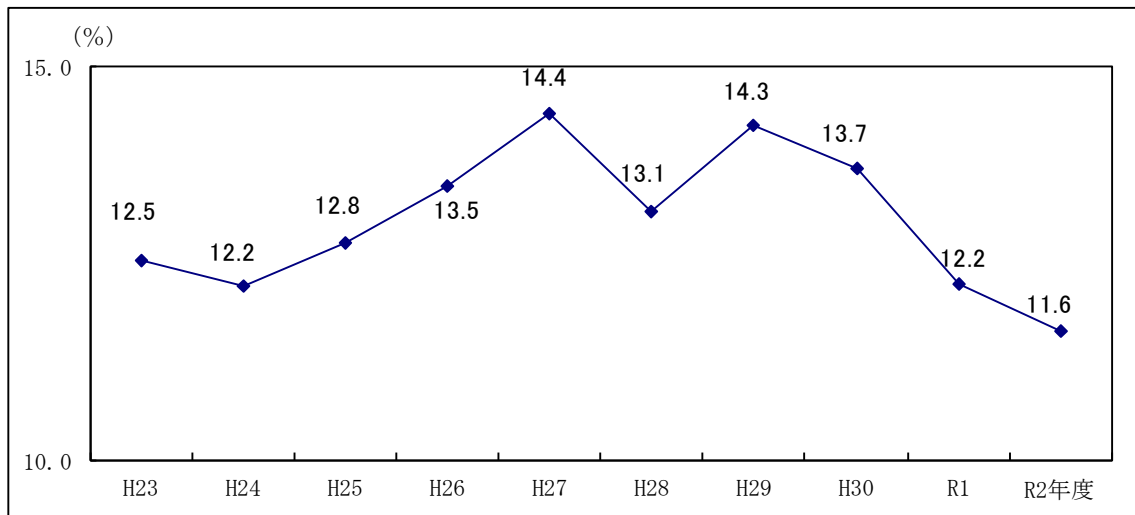




## ■変動係数

1人当たり市町村民所得における市町村間のばらつきを変動係数からみると、3年連続で縮小した。

図9 1人当たり市町村民所得の変動係数



注) 変動係数は、標準偏差を平均で割ったもの。

変動係数が大きいほどばらつき（格差）が大きい。

$$\text{変動係数} = \sqrt{\frac{\sum_{i=1}^n (\bar{x}_i - \bar{X})^2}{n}} \div \bar{X} \times 100$$