

第2 調査結果の概要

1 発育状態

(1) 身長・体重の茨城県平均値

ア 身長

男子の身長は、6歳～7歳、10歳、13歳～14歳、16歳～17歳で前年度を上回っている。各年齢間の身長差は、11歳と12歳の間が8.0cmと最も大きく、16歳と17歳の間が0.3cmと最も小さい。

女子の身長は、7歳～8歳、10歳、12歳～13歳、15歳～17歳で前年度を上回っている。各年齢間の身長差は、9歳と10歳の間が7.4cmと最も大きく、16歳と17歳の間が0.3cmと最も小さい。

また、10歳で1.3cm、11歳で1.9cm女子の身長が男子の身長を上回っている。

(表1, 図1・2-1・2-2)

表1 男女別年齢別 身長(平均値) - 茨城県

		(単位: cm)												
区 分		5歳	6歳	7歳	8歳	9歳	10歳	11歳	12歳	13歳	14歳	15歳	16歳	17歳
男	平成30年度	110.2	116.3	122.3	128.6	133.5	138.8	145.6	153.2	159.8	165.1	168.6	169.7	170.1
	令和元年度	110.0	116.4	122.5	128.4	133.4	139.1	145.0	153.0	160.1	165.3	168.2	170.0	170.3
	差	△0.2	0.1	0.2	△0.2	△0.1	0.3	△0.6	△0.2	0.3	0.2	△0.4	0.3	0.2
女	平成30年度	109.2	115.6	121.4	127.3	133.8	140.2	147.4	151.7	154.7	156.4	155.7	157.3	157.1
	令和元年度	109.2	115.4	121.7	127.7	133.0	140.4	146.9	152.0	155.2	156.3	157.1	157.5	157.8
	差	-	△0.2	0.3	0.4	△0.8	0.2	△0.5	0.3	0.5	△0.1	1.4	0.2	0.7
令和元年度男女差		0.8	1.0	0.8	0.7	0.4	△1.3	△1.9	1.0	4.9	9.0	11.1	12.5	12.5

図1 男女別年齢別 身長(平均値) - 茨城県

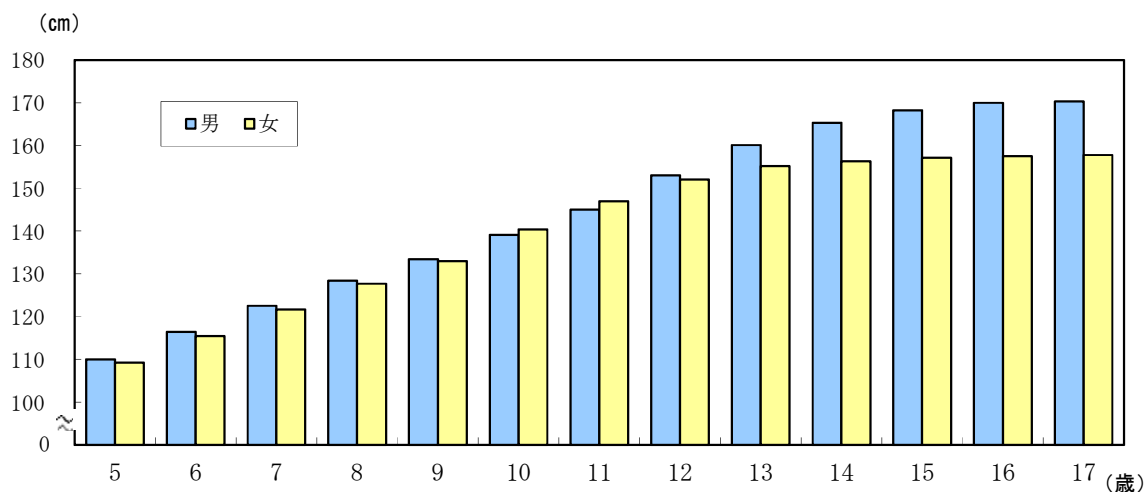


図 2-1 身長(平均値)の推移—茨城県 男

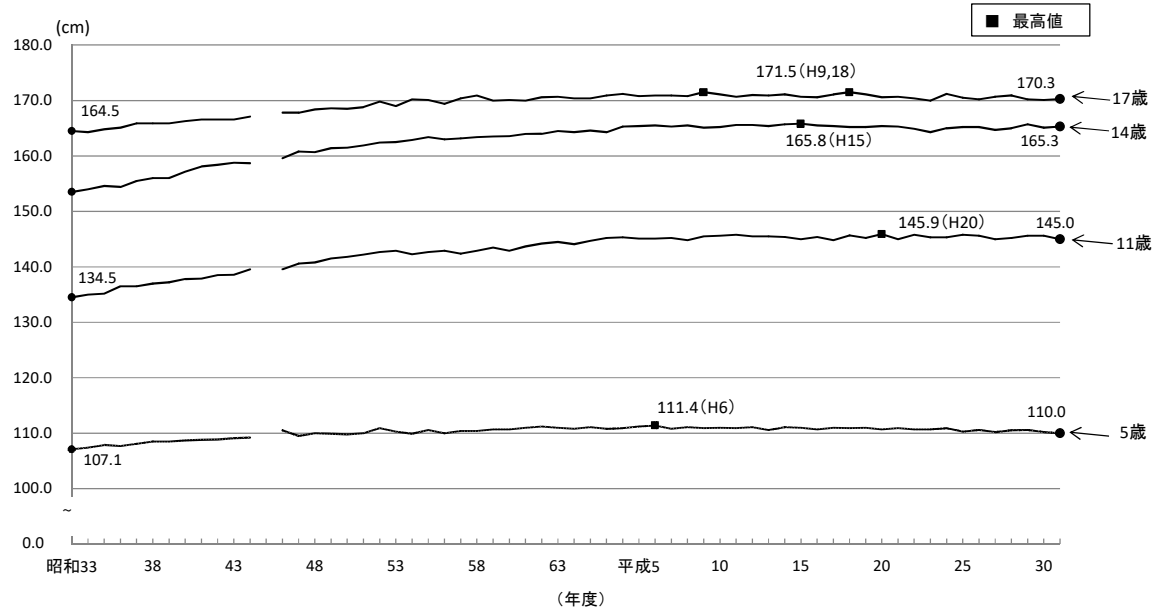
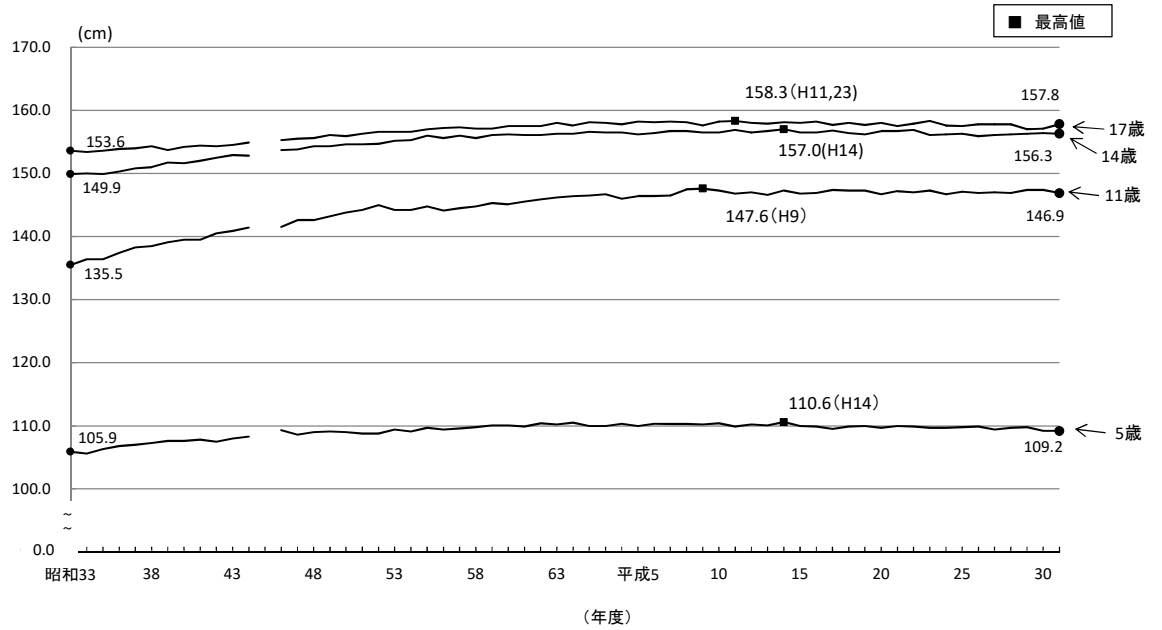


図 2-2 身長(平均値)の推移—茨城県 女



(注) 昭和 45 年度は都道府県集計を行っていない。

イ 体 重

男子の体重は、5歳、7歳、9歳～10歳、14歳～15歳、17歳で前年度を上回っている。各年齢間の体重差は、11歳と12歳の間が5.5kgと最も大きく、15歳と16歳の間が1.6kgと最も小さい。

女子の体重は、5歳、8歳、12歳～13歳、15歳～17歳で前年度を上回っている。各年齢間の体重差は、10歳と11歳の間が5.2kgと最も大きく、15歳と16歳が同値で最も小さい。

また、11歳で0.2kg女子の体重が男子の体重を上回っている。(表2, 図3・4-1・4-2)

表2 男女別年齢別 体重(平均値) - 茨城県

		(単位:kg)												
区 分		5歳	6歳	7歳	8歳	9歳	10歳	11歳	12歳	13歳	14歳	15歳	16歳	17歳
男	平成30年度	19.0	21.6	24.3	28.1	31.1	34.6	39.9	45.2	49.8	53.7	59.2	61.8	62.7
	令和元年度	19.2	21.6	24.6	27.8	31.6	34.8	39.5	45.0	49.5	54.9	59.7	61.3	63.6
	差	0.2	-	0.3	△0.3	0.5	0.2	△0.4	△0.2	△0.3	1.2	0.5	△0.5	0.9
女	平成30年度	18.6	21.2	23.7	26.8	30.5	34.6	40.5	44.4	47.8	50.9	51.5	52.7	52.7
	令和元年度	18.7	21.1	23.6	27.1	30.2	34.5	39.7	44.7	48.3	50.3	53.1	53.1	53.5
	差	0.1	△0.1	△0.1	0.3	△0.3	△0.1	△0.8	0.3	0.5	△0.6	1.6	0.4	0.8
令和元年度男女差		0.5	0.5	1.0	0.7	1.4	0.3	△0.2	0.3	1.2	4.6	6.6	8.2	10.1

図3 男女別年齢別 体重(平均値) - 茨城県

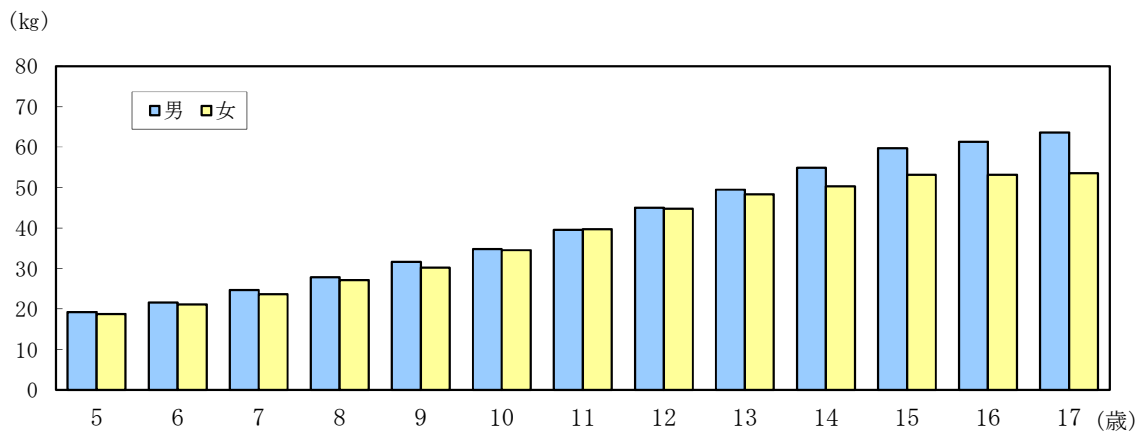


図 4 - 1 体重(平均値)の推移—茨城県 男

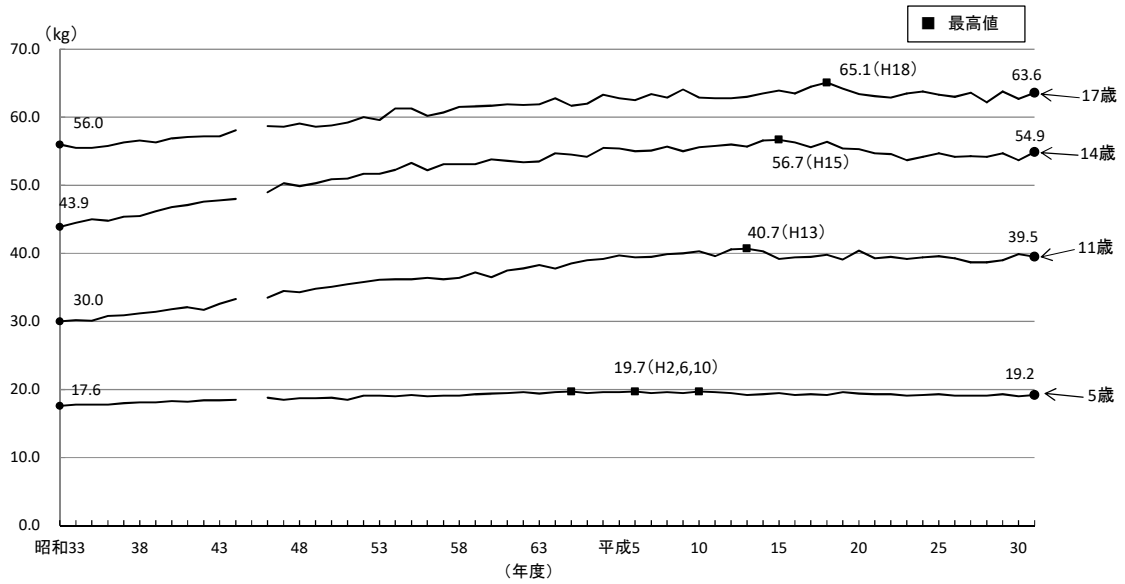
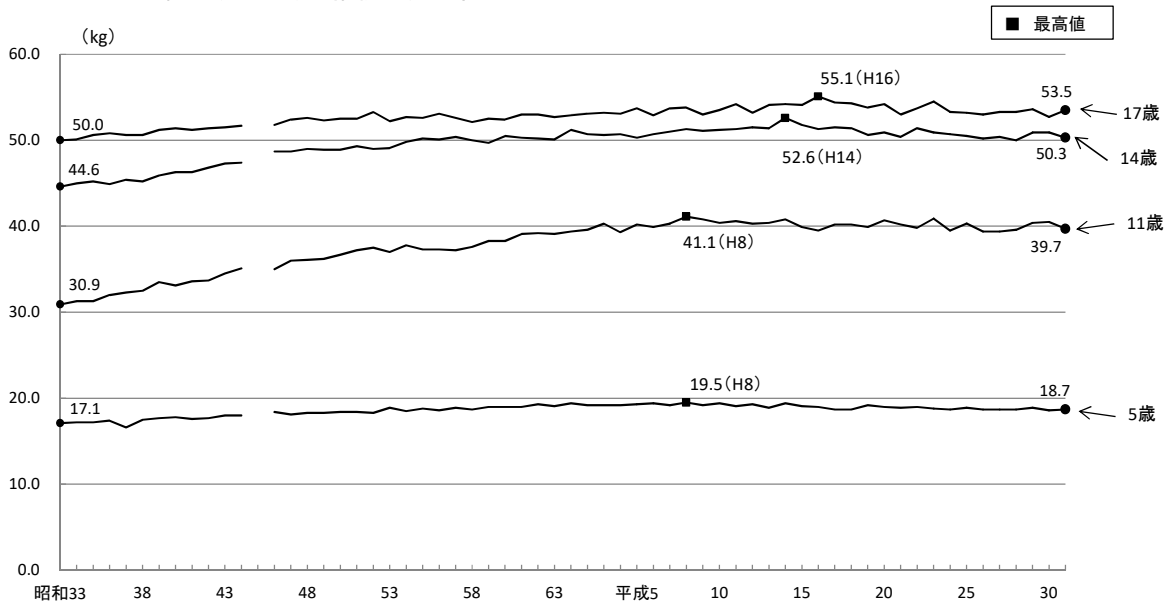


図 4 - 2 体重(平均値)の推移—茨城県 女



(注) 昭和 45 年度は都道府県集計を行っていない。

(2) 全国値との比較

身長を全国平均値と比較してみると、男子は8歳、10歳、12歳～13歳、16歳で、女子は7歳～8歳、10歳～13歳で全国平均を上回っている。

体重は、男女共に全年齢で全国平均を上回っている。(表3)

表3 男女別年齢別 体格(平均値)[全国値との比較]

区 分		5歳	6歳	7歳	8歳	9歳	10歳	11歳	12歳	13歳	14歳	15歳	16歳	17歳	
身長 (cm)	男	茨城県	110.0	116.4	122.5	128.4	133.4	139.1	145.0	153.0	160.1	165.3	168.2	170.0	170.3
		全国	110.3	116.5	122.6	128.1	133.5	139.0	145.2	152.8	160.0	165.4	168.3	169.9	170.6
		差	△0.3	△0.1	△0.1	0.3	△0.1	0.1	△0.2	0.2	0.1	△0.1	△0.1	0.1	△0.3
身長 (cm)	女	茨城県	109.2	115.4	121.7	127.7	133.0	140.4	146.9	152.0	155.2	156.3	157.1	157.5	157.8
		全国	109.4	115.6	121.4	127.3	133.4	140.2	146.6	151.9	154.8	156.5	157.2	157.7	157.9
		差	△0.2	△0.2	0.3	0.4	△0.4	0.2	0.3	0.1	0.4	△0.2	△0.1	△0.2	△0.1
体重 (kg)	男	茨城県	19.2	21.6	24.6	27.8	31.6	34.8	39.5	45.0	49.5	54.9	59.7	61.3	63.6
		全国	18.9	21.4	24.2	27.3	30.7	34.4	38.7	44.2	49.2	54.1	58.8	60.7	62.5
		差	0.3	0.2	0.4	0.5	0.9	0.4	0.8	0.8	0.3	0.8	0.9	0.6	1.1
体重 (kg)	女	茨城県	18.7	21.1	23.6	27.1	30.2	34.5	39.7	44.7	48.3	50.3	53.1	53.1	53.5
		全国	18.6	20.9	23.5	26.5	30.0	34.2	39.0	43.8	47.3	50.1	51.7	52.7	53.0
		差	0.1	0.2	0.1	0.6	0.2	0.3	0.7	0.9	1.0	0.2	1.4	0.4	0.5

(3) 他県との比較

身長を他県の平均値と比較してみると、女子は8歳、13歳で全国10位以内となっている。

体重は、男子は5歳、7歳～9歳、11歳、14歳、17歳で、女子は8歳、12歳～13歳、15歳で全国10位以内となっている。(表4)

表4 男女別年齢別 体格(平均値)[他県との比較]

区分		5歳		6歳		7歳		8歳		9歳		10歳		11歳		
		平均値	順位	平均値	順位	平均値	順位	平均値	順位	平均値	順位	平均値	順位	平均値	順位	
身長 (cm)	男	茨城県	110.0	32 (25)	116.4	24 (29)	122.5	21 (25)	128.4	13 (11)	133.4	24 (22)	139.1	16 (21)	145.0	26 (14)
		最高値	111.4	富山	117.8	青森	123.4	青森 秋田 山形 新潟	129.3	秋田	134.7	山形	140.6	秋田	147.0	秋田
	女	茨城県	109.2	33 (27)	115.4	30 (14)	121.7	11 (22)	127.7	8 (17)	133.0	37 (11)	140.4	14 (17)	146.9	11 (8)
		最高値	110.6	青森 新潟 石川	116.8	秋田	122.5	秋田	128.8	青森	135.2	秋田	141.9	秋田	147.8	青森 秋田
体重 (kg)	男	茨城県	19.2	7 (14)	21.6	12 (12)	24.6	6 (15)	27.8	7 (7)	31.6	7 (10)	34.8	16 (13)	39.5	10 (5)
		最高値	19.6	岩手	22.6	青森	25.1	青森 岩手 秋田	29.1	青森	32.1	青森 岩手 山形	36.2	北海道	41.0	秋田
	女	茨城県	18.7	12 (16)	21.1	18 (10)	23.6	15 (14)	27.1	7 (12)	30.2	22 (11)	34.5	14 (12)	39.7	14 (3)
		最高値	19.4	青森	21.8	青森	24.6	秋田	28.2	青森	31.7	秋田	36.1	青森	41.5	岩手

区分		12歳		13歳		14歳		15歳		16歳		17歳		
		平均値	順位	平均値	順位	平均値	順位	平均値	順位	平均値	順位	平均値	順位	
身長 (cm)	男	茨城県	153.0	16 (9)	160.1	17 (19)	165.3	20 (26)	168.2	25 (14)	170.0	17 (24)	170.3	31 (35)
		最高値	154.5	秋田	161.7	秋田	166.9	秋田	169.4	富山 滋賀	170.6	富山	171.7	福井
	女	茨城県	152.0	15 (26)	155.2	7 (25)	156.3	26 (25)	157.1	15 (46)	157.5	21 (30)	157.8	22 (45)
		最高値	153.2	秋田	155.7	青森 秋田	157.2	秋田 神奈川 石川	158.4	富山	158.7	山形	158.8	石川
体重 (kg)	男	茨城県	45.0	14 (7)	49.5	15 (11)	54.9	10 (29)	59.7	13 (19)	61.3	16 (12)	63.6	9 (20)
		最高値	46.7	秋田	52.0	青森	57.4	青森	61.9	秋田	63.5	秋田	65.5	青森
	女	茨城県	44.7	6 (9)	48.3	6 (11)	50.3	16 (6)	53.1	2 (27)	53.1	15 (22)	53.5	11 (34)
		最高値	45.9	青森	49.0	秋田 福島	51.9	青森	53.5	青森	54.5	秋田	54.8	岩手

(注) 順位欄のカッコ内の数字は、平成30年度の順位。

(4) 親の世代(平成元年度)との比較

身長を子供たちの親の世代である30年前(平成元年度)と比較してみると、最も身長差が大きい年齢は、男子は13歳の1.8cm、女子は5歳の1.3cmである。

また、男子は5歳～7歳、9歳、17歳以外で、女子は5歳～7歳、9歳、14歳、16歳以外で、親の世代の身長を上回っている。

体重を比較してみると、最も体重差が大きい年齢は、男子は11歳の1.7kg、女子は15歳の1.0kgである。

また、男子は5歳～6歳以外で、女子は5歳～7歳、9歳、12歳、14歳以外で親の世代の体重を上回っている。(表5、図5-1・5-2)

表5 男女別年齢別 体格(平均値)[親の世代との比較] - 茨城県

区分		5歳	6歳	7歳	8歳	9歳	10歳	11歳	12歳	13歳	14歳	15歳	16歳	17歳	
身長 (cm)	男	平成元年度	110.8	116.7	122.6	128.3	133.5	138.3	144.1	152.0	158.3	164.3	167.8	169.6	170.4
		令和元年度	110.0	116.4	122.5	128.4	133.4	139.1	145.0	153.0	160.1	165.3	168.2	170.0	170.3
	差	△0.8	△0.3	△0.1	0.1	△0.1	0.8	0.9	1.0	1.8	1.0	0.4	0.4	△0.1	
	女	平成元年度	110.5	116.1	121.8	127.3	133.1	139.5	146.4	151.7	154.6	156.3	156.8	157.5	157.6
令和元年度		109.2	115.4	121.7	127.7	133.0	140.4	146.9	152.0	155.2	156.3	157.1	157.5	157.8	
差	△1.3	△0.7	△0.1	0.4	△0.1	0.9	0.5	0.3	0.6	-	0.3	-	0.2		
体重 (kg)	男	平成元年度	19.6	21.7	24.4	27.5	30.7	34.1	37.8	44.5	49.1	54.7	59.0	60.9	62.8
		令和元年度	19.2	21.6	24.6	27.8	31.6	34.8	39.5	45.0	49.5	54.9	59.7	61.3	63.6
	差	△0.4	△0.1	0.2	0.3	0.9	0.7	1.7	0.5	0.4	0.2	0.7	0.4	0.8	
	女	平成元年度	19.4	21.5	23.9	26.6	30.4	34.3	39.4	44.9	48.1	51.2	52.1	52.8	52.9
令和元年度		18.7	21.1	23.6	27.1	30.2	34.5	39.7	44.7	48.3	50.3	53.1	53.1	53.5	
差	△0.7	△0.4	△0.3	0.5	△0.2	0.2	0.3	△0.2	0.2	△0.9	1.0	0.3	0.6		

図5-1 親の世代との比較 - 茨城県 男

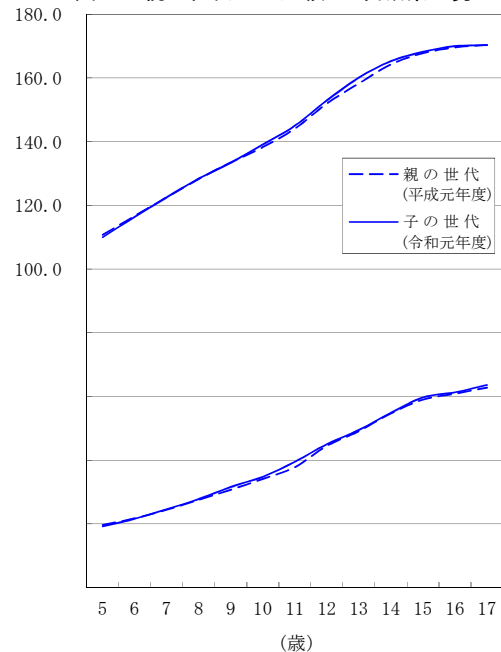
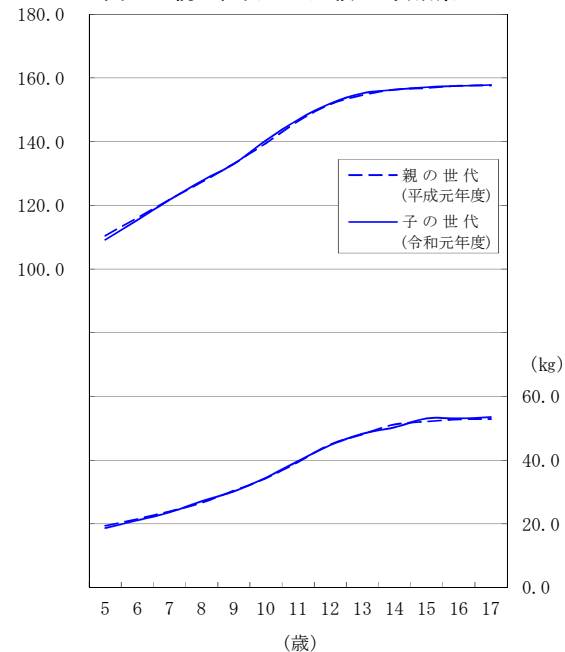


図5-2 親の世代との比較 - 茨城県 女



(5) 年間発育量

7 身長

17歳（平成13年度生まれ）の身長の年間発育量を見てみると、男子は12歳時に最大の発育量を示している。女子では10歳時に最大の発育量を示している。最大の発育量を示す年齢は、女子のほうが男子に比べて2歳早くなっている。

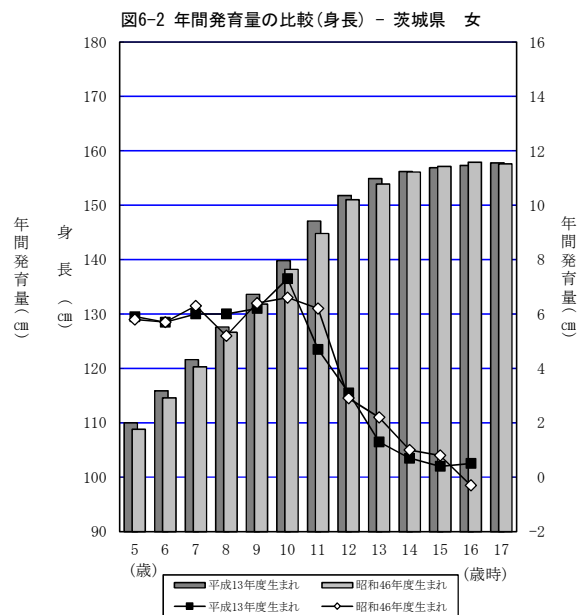
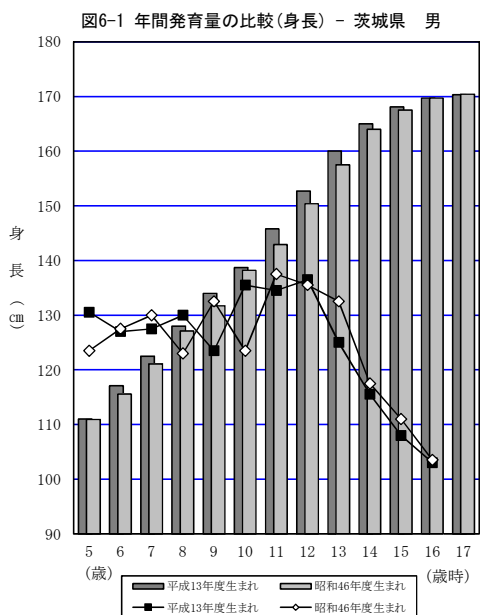
また、年間発育量を親の世代の17歳（昭和46年度生まれ）と比較すると、男子では、子の世代（平成13年度生まれ）の発育量が最大となる時期（12歳時）は、親の世代より1歳遅くなっており、5歳、8歳、10歳、12歳で親の世代を上回っている。女子については、子の世代（平成13年度生まれ）の発育量が最大となる時期（10歳時）は、親の世代と同時期になっており、5歳、8歳、10歳、12歳、16歳で親の世代を上回っている。（表6、図6-1・6-2）

表6 平成13年度生まれと昭和46年度生まれの者の年間発育量の比較（身長）－茨城県

（単位：cm）

区 分	男				女				
	平成13年度生まれ (令和元年度 17歳)		昭和46年度生まれ (平成元年度 17歳)		平成13年度生まれ (令和元年度 17歳)		昭和46年度生まれ (平成元年度 17歳)		
	身長	年間発育量	身長	年間発育量	身長	年間発育量	身長	年間発育量	
総 発 育 量	59.3				47.8				
幼 稚 園	5歳(歳時)	111.0	6.1	110.9	4.7	110.0	5.9	108.8	5.8
	6歳(歳時)	117.1	5.4	115.6	5.5	115.9	5.7	114.6	5.7
	7歳(歳時)	122.5	5.5	121.1	6.0	121.6	6.0	120.3	6.3
	8歳(歳時)	128.0	6.0	127.1	4.6	127.6	6.0	126.6	5.2
	9歳(歳時)	134.0	4.7	131.7	6.5	133.6	6.2	131.8	6.4
	10歳(歳時)	138.7	7.1	138.2	4.7	139.8	7.3	138.2	6.6
小 学 校	11歳(歳時)	145.8	6.9	142.9	7.5	147.1	4.7	144.8	6.2
	12歳(歳時)	152.7	7.3	150.4	7.1	151.8	3.1	151.0	2.9
	13歳(歳時)	160.0	5.0	157.5	6.5	154.9	1.3	153.9	2.2
	14歳(歳時)	165.0	3.1	164.0	3.5	156.2	0.7	156.1	1.0
中 学 校	15歳(歳時)	168.1	1.6	167.5	2.2	156.9	0.4	157.1	0.8
	16歳(歳時)	169.7	0.6	169.7	0.7	157.3	0.5	157.9	△0.3
	17歳(歳時)	170.3	*	170.4	*	157.8	*	157.6	*

- (注) 1 「身長」は、例えば、平成13年度生まれ(令和元年度 17歳)の「5歳」の身長は平成19年度調査の5歳の者の身長であり、「6歳」の身長は平成20年度調査の6歳の者の身長である。
 2 「年間発育量」とは、例えば、平成13年度生まれの5歳時の年間発育量は、平成20年度調査の6歳の者の身長から平成19年度調査の5歳の者の身長を差し引いたものである。
 3 網掛け部分は、最大の年間発育量を示す。以上の1から3までは、表7において同様。



イ 体 重

17歳（平成13年度生まれ）の体重の年間発育量を見てみると、男子は14歳時に最大の発育量を示している。女子では10歳時に最大の発育量を示している。最大の発育量を示す年齢は、女子のほうが男子に比べて4歳早くなっている。

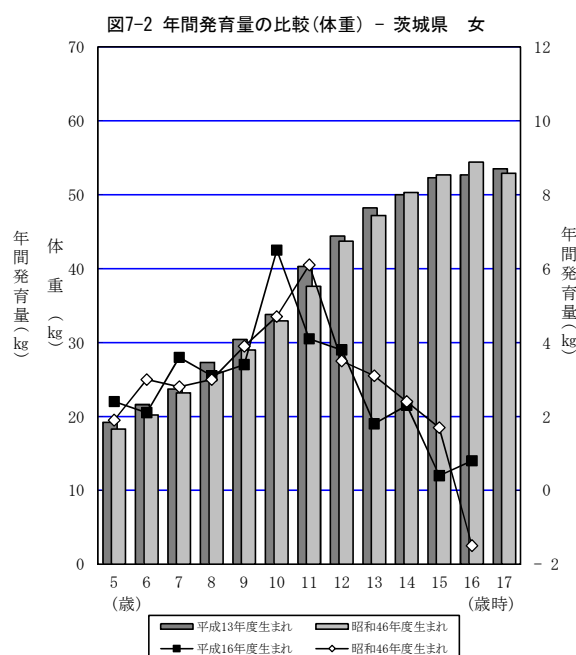
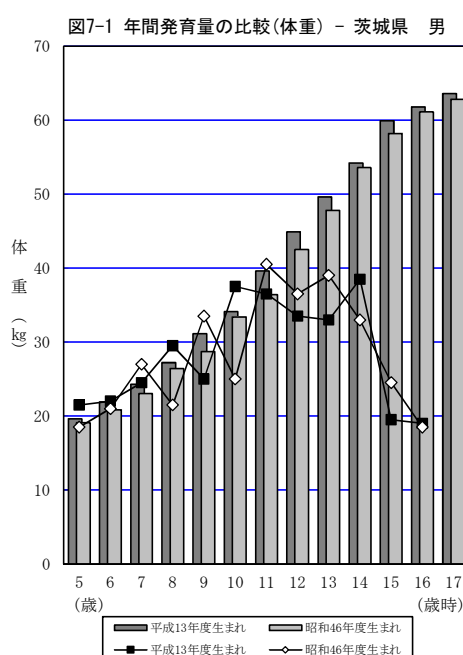
また、年間発育量を親の世代の17歳（昭和46年度生まれ）と比較すると、男子では、子の世代（平成13年度生まれ）の発育量が最大となる時期（14歳時）は、親の世代より3歳遅くなっており、5歳、6歳、8歳、10歳、14歳、16歳で親の世代を上回っている。

女子については、子の世代（平成13年度生まれ）の発育量が最大となる時期（10歳時）は親の世代より1歳早くなっており、5歳、7歳～8歳、10歳、12歳、16歳で親の世代を上回っている。（表7、図7-1・7-2）

表7 平成13年度生まれと昭和46年度生まれの者の年間発育量の比較（体重） - 茨城県

（単位：kg）

区 分	男				女			
	平成13年度生まれ (令和元年度 17歳)		昭和46年度生まれ (平成元年度 17歳)		平成13年度生まれ (令和元年度 17歳)		昭和46年度生まれ (平成元年度 17歳)	
	体 重	年間発育量	体 重	年間発育量	体 重	年間発育量	体 重	年間発育量
総 発 育 量	44.0		43.7		34.3		34.6	
幼 稚 園	5歳(歳時)		19.1 1.7		19.2 2.4		18.3 1.9	
小 学 校	6歳(歳時)		20.8 2.2		21.6 2.1		20.2 3.0	
	7歳(歳時)		23.0 3.4		23.7 3.6		23.2 2.8	
	8歳(歳時)		26.4 2.3		27.3 3.1		26.0 3.0	
	9歳(歳時)		28.7 4.7		30.4 3.4		29.0 3.9	
	10歳(歳時)		33.4 3.0		33.8 6.5		32.9 4.7	
中 学 校	11歳(歳時)		36.4 6.1		40.3 4.1		37.6 6.1	
	12歳(歳時)		42.5 5.3		44.4 3.8		43.7 3.5	
	13歳(歳時)		47.8 5.8		48.2 1.8		47.2 3.1	
高 等 学 校	14歳(歳時)		53.6 4.6		50.0 2.3		50.3 2.4	
	15歳(歳時)		58.2 2.9		52.3 0.4		52.7 1.7	
	16歳(歳時)		61.1 1.7		52.7 0.8		54.4 △1.5	
	17歳(歳時)		62.8 *		53.5 *		52.9 *	



2 健康状態

(1) むし歯（う歯）のある者の割合

むし歯のある者の割合（処置完了者を含む。以下同じ。）は、幼稚園 35.0%、小学校 50.8%、中学校 38.6%、高等学校 41.4%となっており、幼稚園、小学校では、被患率が最も高い疾病・異常となっている。

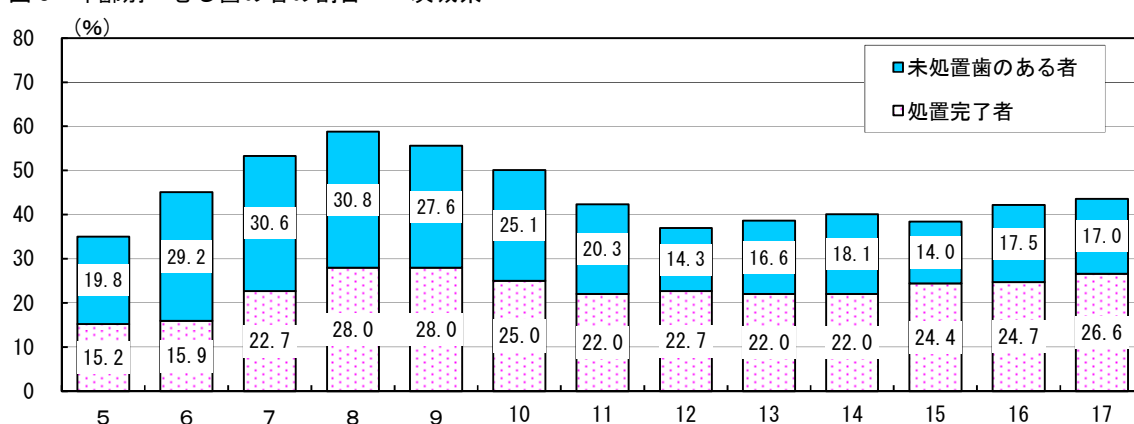
全国と比較すると、高等学校は 2.3 ポイント全国平均を下回っているが、幼稚園は 3.8 ポイント、小学校は 6.0 ポイント、中学校は 4.6 ポイント全国平均を上回っている。年齢別にみると 8 歳が 58.8%と最も高くなっている。（表 8、図 8）

表 8 学校段階別 むし歯の者の割合

（単位：％）

区 分		計			処置完了者			未処置歯のある者		
		計	男	女	計	男	女	計	男	女
幼稚園 (5歳)	茨城県	35.0	37.1	32.9	15.2	16.7	13.7	19.8	20.4	19.2
	全 国	31.2	32.6	29.7	12.0	12.8	11.2	19.2	19.8	18.5
	差	3.8	4.5	3.2	3.2	3.9	2.5	0.6	0.6	0.7
小学校	茨城県	50.8	52.3	49.4	23.6	24.0	23.3	27.2	28.3	26.1
	全 国	44.8	46.3	43.3	23.1	23.8	22.4	21.7	22.5	20.9
	差	6.0	6.0	6.1	0.5	0.2	0.9	5.5	5.8	5.2
中学校	茨城県	38.6	37.9	39.3	22.2	21.2	23.3	16.4	16.7	16.1
	全 国	34.0	32.7	35.3	19.8	18.5	21.1	14.2	14.2	14.2
	差	4.6	5.2	4.0	2.4	2.7	2.2	2.2	2.5	1.9
高等学校	茨城県	41.4	40.8	42.0	25.2	23.0	27.5	16.2	17.8	14.5
	全 国	43.7	41.9	45.5	26.4	24.2	28.6	17.3	17.8	16.9
	差	△2.3	△1.1	△3.5	△1.2	△1.2	△1.1	△1.1	-	△2.4

図 8 年齢別 むし歯の者の割合 - 茨城県



(歳)

(2) 裸眼視力 1.0 未満の者の割合

裸眼視力 1.0 未満の者の割合は、小学校 36.4%、中学校 59.5%、高等学校 66.2%となっており、中学校、高等学校では、被患率が最も高い疾病・異常となっている。

全国と比較すると、高等学校で 1.4 ポイント下回っているが、小学校で 1.8 ポイント、中学校は 2.0 ポイント全国平均を上回っている。

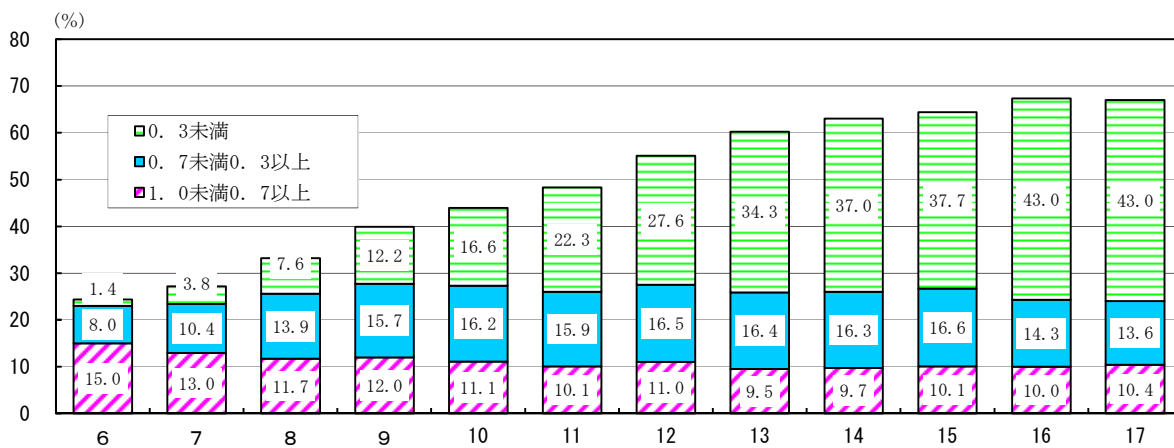
年齢別にみると 16 歳が 67.3%と最も高くなっている。(表 9、図 9)

表 9 学校段階別 裸眼視力 1.0 未満の者の割合

(単位：%)

区 分		計			1.0未満～0.7以上			0.7未満～0.3以上			0.3未満		
		計	男	女	計	男	女	計	男	女	計	男	女
幼稚園 (5歳)	茨城県	X	X	X	X	X	X	X	X	X	X	X	X
	全国 差	26.1	25.6	26.5	18.4	18.2	18.7	7.0	6.9	7.2	0.6	0.6	0.6
小学校	茨城県	36.4	33.5	39.5	12.1	11.9	12.4	13.4	12.1	14.9	10.9	9.6	12.2
	全国	34.6	31.3	38.0	12.0	11.1	12.9	13.2	11.9	14.5	9.4	8.3	10.5
	差	1.8	2.2	1.5	0.1	0.8	△ 0.5	0.2	0.2	0.4	1.5	1.3	1.7
中学校	茨城県	59.5	53.5	65.7	10.1	10.2	10.0	16.4	15.5	17.4	33.0	27.9	38.4
	全国	57.5	52.9	62.2	12.7	11.6	13.9	17.7	17.3	18.1	27.1	24.0	30.3
	差	2.0	0.6	3.5	△ 2.6	△ 1.4	△ 3.9	△ 1.3	△ 1.8	△ 0.7	5.9	3.9	8.1
高等学校	茨城県	66.2	63.4	X	10.2	10.5	X	14.8	15.6	X	41.2	37.3	X
	全国	67.6	65.4	70.0	11.3	10.9	11.6	17.4	17.7	17.1	39.0	36.7	41.3
	差	△ 1.4	△ 2.0	…	△ 1.1	△ 0.4	…	△ 2.6	△ 2.1	…	2.2	0.6	…

図 9 年齢別 裸眼視力 1.0 未満の者の割合 - 茨城県



(歳)

(3) 鼻・副鼻腔疾患の者の割合

鼻・副鼻腔疾患の者の割合は、幼稚園 0.3%、小学校 15.0%、中学校 18.1%、高等学校 17.2%となっている。

全国と比較すると、幼稚園は2.9ポイント下回っているが、小学校は3.2ポイント、中学校は6.0ポイント、高等学校は7.3ポイント全国平均を上回っている。

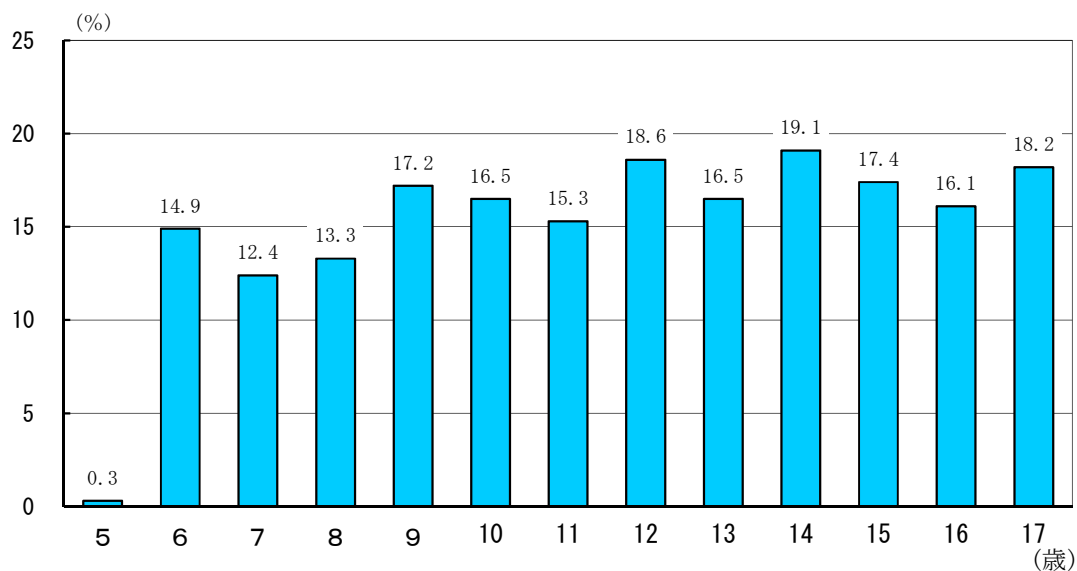
年齢別にみると、14歳が19.1%と最も高くなっている。(表10、図10)

表10 学校段階別 鼻・副鼻腔疾患の者の割合

(単位：%)

区 分	計	男	女	
幼稚園 (5歳)	茨城県	0.3	0.5	-
	全 国	3.2	3.8	2.6
	差	△ 2.9	△ 3.3	△ 2.6
小学校	茨城県	15.0	16.4	13.5
	全 国	11.8	14.5	9.0
	差	3.2	1.9	4.5
中学校	茨城県	18.1	20.5	15.5
	全 国	12.1	14.1	10.1
	差	6.0	6.4	5.4
高等学校	茨城県	17.2	19.4	15.0
	全 国	9.9	10.9	8.9
	差	7.3	8.5	6.1

図10 年齢別 鼻・副鼻腔疾患の者の割合 - 茨城県



(4) ぜん息の者の割合

ぜん息の者の割合は、幼稚園 1.8%、小学校 5.7%、中学校 4.6%、高等学校 2.0%となっている。

全国と比較すると、幼稚園は同数であるが、小学校で 2.3 ポイント、中学校で 2.0 ポイント、高等学校では 0.2 ポイント全国平均を上回っている。

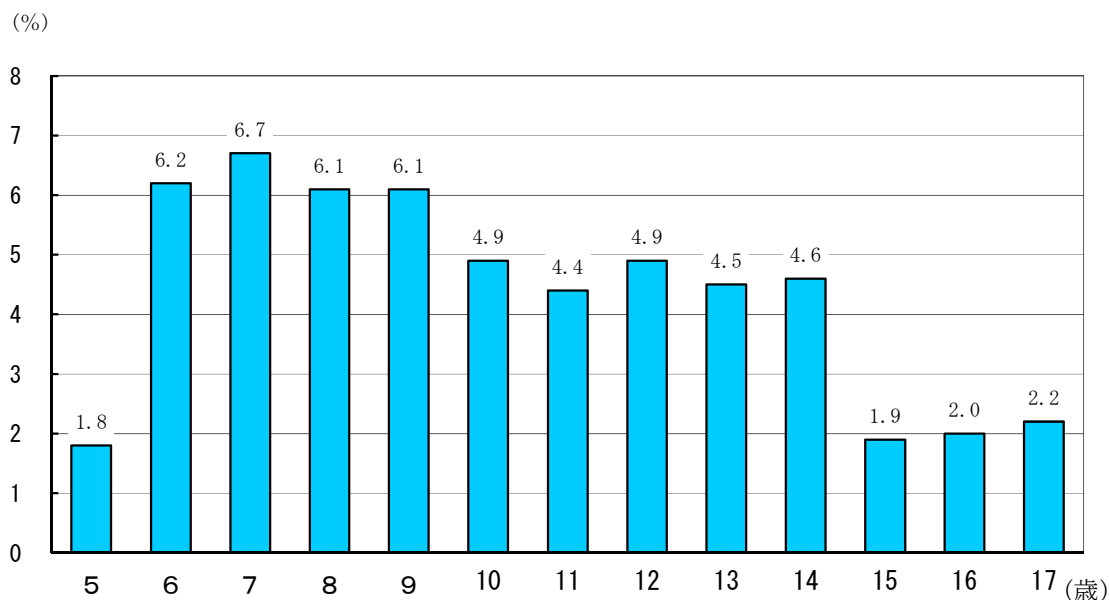
年齢別にみると、7歳が 6.7%と最も高くなっている。(表 11、図 11)

表 11 学校段階別 ぜん息の者の割合

(単位：%)

区 分		計	男	女
幼稚園 (5歳)	茨城県	1.8	1.8	1.8
	全 国	1.8	2.1	1.6
	差	-	△ 0.3	0.2
小学校	茨城県	5.7	7.0	4.4
	全 国	3.4	4.0	2.7
	差	2.3	3.0	1.7
中学校	茨城県	4.6	5.5	3.7
	全 国	2.6	3.1	2.1
	差	2.0	2.4	1.6
高等学校	茨城県	2.0	2.4	1.6
	全 国	1.8	2.0	1.6
	差	0.2	0.4	0.0

図 11 年齢別 年齢別ぜん息の者の割合 - 茨城県



(5) 主な疾病・異常の被患率

図12 被患率の高い疾病・異常の現状（学校段階別）

