

第2 調査結果の概要

1 発育状態

(1) 身長・体重の茨城県平均値

ア 身長

男子の身長は、6歳、8歳、9歳、12歳、15歳で前年度を上回っている。各年齢間の身長差は、11歳と12歳の間が7.6cmと最も大きく、16歳と17歳の間が0.4cmと最も小さい。

女子の身長は、6歳～10歳、14歳、17歳で前年度を上回っている。各年齢間の身長差は、10歳と11歳の間が7.2cmと最も大きく、16歳と17歳の間が△0.2cmと最も小さい。

また、9歳で0.3cm、10歳で1.4cm、11歳で1.8cm、女子の身長が男子の身長を上回っている。

(表1, 図1・2-1・2-2)

表1 男女別年齢別 身長(平均値) - 茨城県

| 区分 | 5歳 | 6歳 | 7歳 | 8歳 | 9歳 | 10歳 | 11歳 | 12歳 | 13歳 | 14歳 | 15歳 | 16歳 | 17歳 | |
|---------|------|-------|-------|-------|-------|-------|-------|-------|-------|-------|-------|-------|-------|-------|
| 男 | 29年度 | 110.6 | 116.1 | 122.7 | 128.3 | 133.4 | 138.8 | 145.6 | 152.9 | 159.9 | 165.7 | 168.1 | 169.7 | 170.2 |
| | 30年度 | 110.2 | 116.3 | 122.3 | 128.6 | 133.5 | 138.8 | 145.6 | 153.2 | 159.8 | 165.1 | 168.6 | 169.7 | 170.1 |
| | 差 | △0.4 | 0.2 | △0.4 | 0.3 | 0.1 | - | - | 0.3 | △0.1 | △0.6 | 0.5 | - | △0.1 |
| 女 | 29年度 | 109.8 | 115.1 | 121.3 | 127.1 | 133.7 | 140.0 | 147.4 | 151.7 | 154.9 | 156.3 | 156.9 | 157.4 | 157.0 |
| | 30年度 | 109.2 | 115.6 | 121.4 | 127.3 | 133.8 | 140.2 | 147.4 | 151.7 | 154.7 | 156.4 | 155.7 | 157.3 | 157.1 |
| | 差 | △0.6 | 0.5 | 0.1 | 0.2 | 0.1 | 0.2 | - | - | △0.2 | 0.1 | △1.2 | △0.1 | 0.1 |
| 30年度男女差 | 1.0 | 0.7 | 0.9 | 1.3 | △0.3 | △1.4 | △1.8 | 1.5 | 5.1 | 8.7 | 12.9 | 12.4 | 13.0 | |

図1 男女別年齢別 身長(平均値) - 茨城県

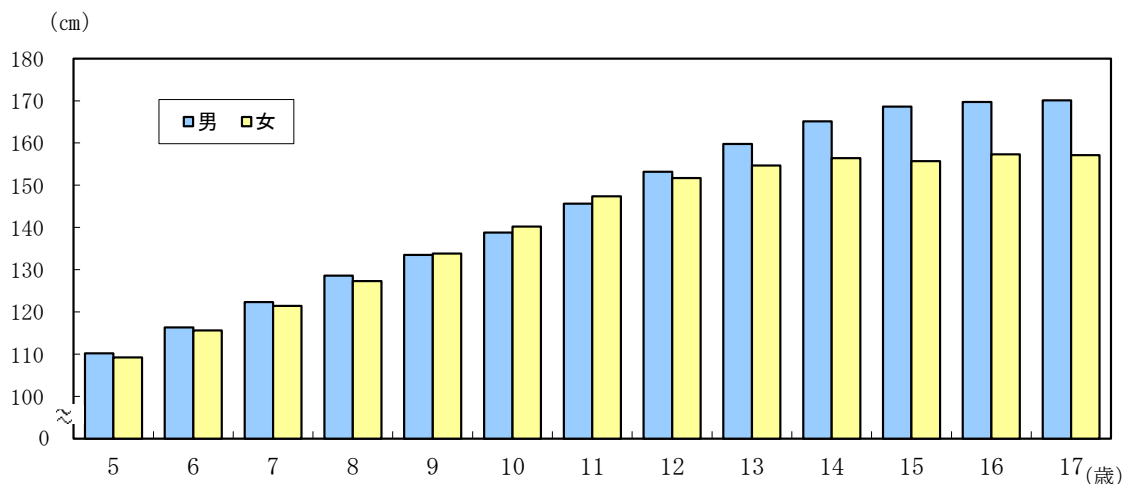


図 2-1 身長(平均値)の推移-茨城県 男

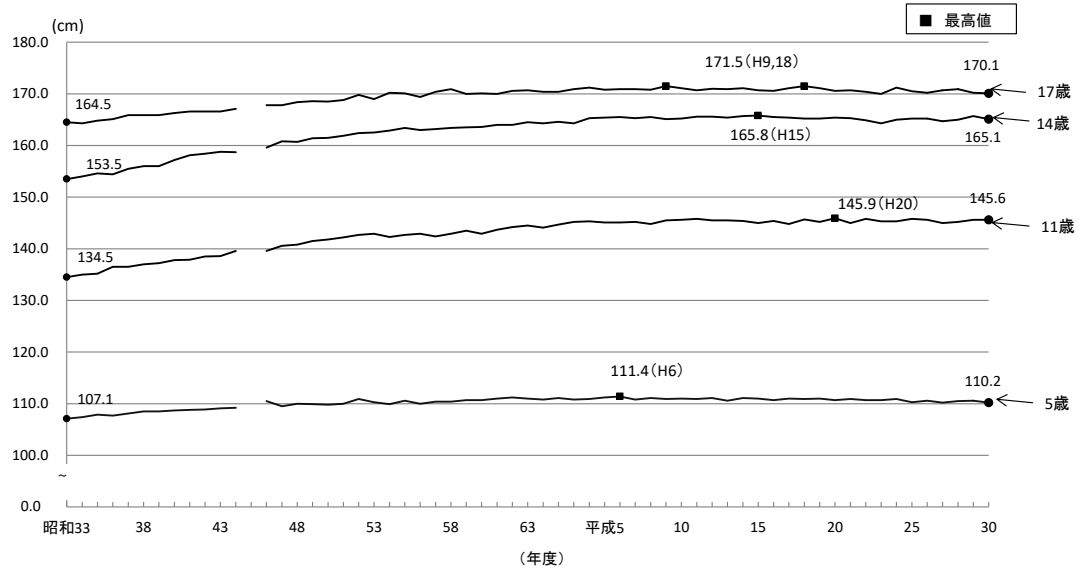
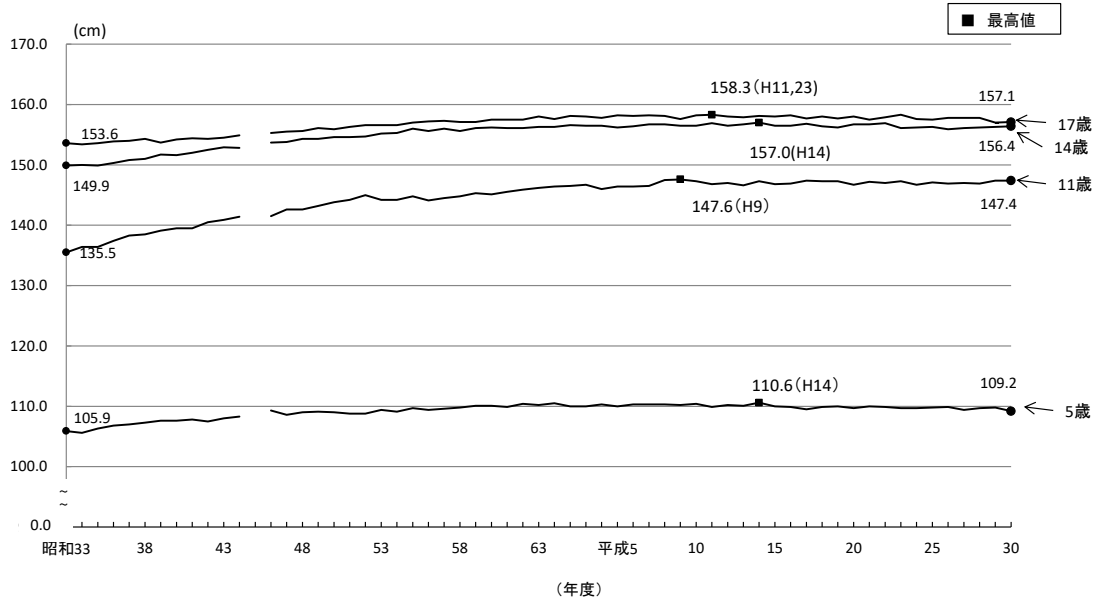


図 2-2 身長(平均値)の推移-茨城県 女



(注) 昭和 45 年度は都道府県集計を行っていない。

イ 体 重

男子の体重は、6歳、8歳、10歳～13歳、16歳で前年度を上回っている。各年齢間の体重差は、14歳と15歳の間が5.5kgと最も大きく、16歳と17歳の間が0.9kgと最も小さい。

女子の体重は、6歳、7歳、10歳、11歳、13歳で前年度を上回っている。各年齢間の体重差は、10歳と11歳の間が5.9kgと最も大きく、16歳と17歳が同値で最も小さい。

また、11歳で0.6kg女子の体重が男子の体重を上回っている。

(表2, 図3・4-1・4-2)

表2 男女別年齢別 体重(平均値) - 茨城県

| 区 分 | 5歳 | 6歳 | 7歳 | 8歳 | 9歳 | 10歳 | 11歳 | 12歳 | 13歳 | 14歳 | 15歳 | 16歳 | 17歳 | |
|---------|------|------|------|------|------|------|------|------|------|------|------|------|------|------|
| 男 | 29年度 | 19.3 | 21.5 | 24.4 | 27.5 | 31.1 | 34.3 | 39.0 | 44.3 | 49.3 | 54.7 | 59.9 | 61.1 | 63.8 |
| | 30年度 | 19.0 | 21.6 | 24.3 | 28.1 | 31.1 | 34.6 | 39.9 | 45.2 | 49.8 | 53.7 | 59.2 | 61.8 | 62.7 |
| | 差 | △0.3 | 0.1 | △0.1 | 0.6 | — | 0.3 | 0.9 | 0.9 | 0.5 | △1.0 | △0.7 | 0.7 | △1.1 |
| 女 | 29年度 | 18.9 | 20.8 | 23.5 | 26.9 | 30.6 | 34.5 | 40.4 | 44.4 | 47.5 | 50.9 | 52.3 | 53.6 | 53.6 |
| | 30年度 | 18.6 | 21.2 | 23.7 | 26.8 | 30.5 | 34.6 | 40.5 | 44.4 | 47.8 | 50.9 | 51.5 | 52.7 | 52.7 |
| | 差 | △0.3 | 0.4 | 0.2 | △0.1 | △0.1 | 0.1 | 0.1 | — | 0.3 | — | △0.8 | △0.9 | △0.9 |
| 30年度男女差 | 0.4 | 0.4 | 0.6 | 1.3 | 0.6 | — | △0.6 | 0.8 | 2.0 | 2.8 | 7.7 | 9.1 | 10.0 | |

図3 男女別年齢別 体重(平均値) - 茨城県

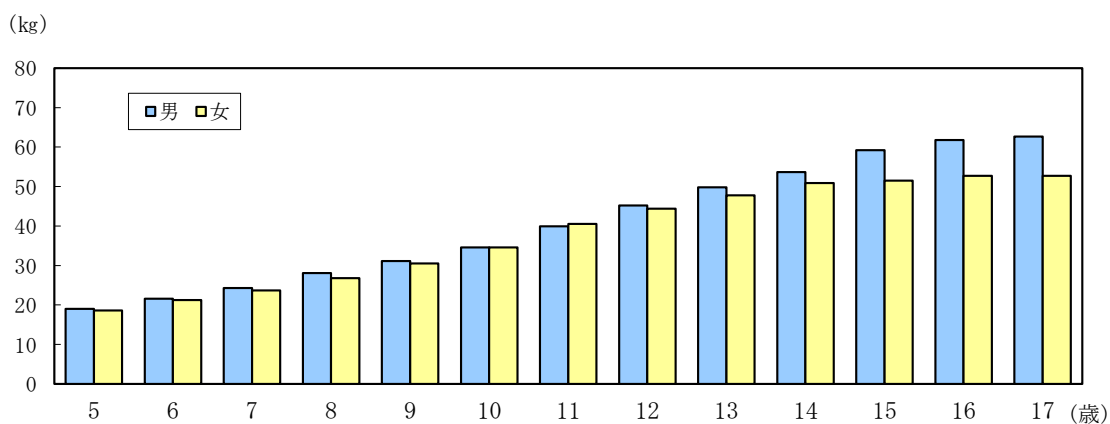


図 4 - 1 体重(平均値)の推移—茨城県 男

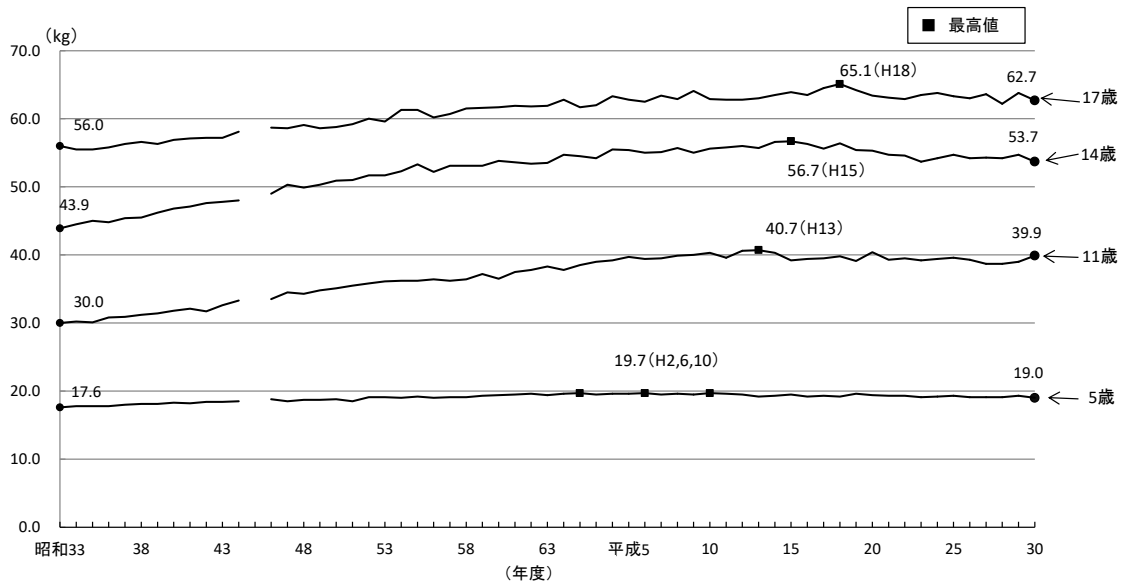
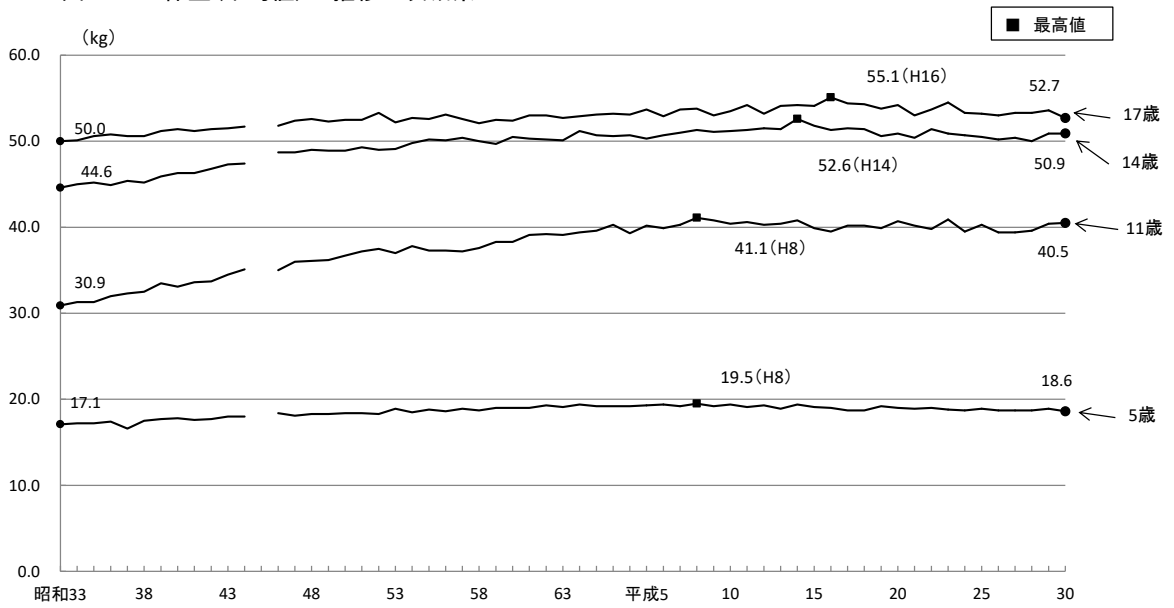


図 4 - 2 体重(平均値)の推移—茨城県 女



(注) 昭和45年度は都道府県集計を行っていない。

(2) 全国値との比較

身長を全国平均値と比較してみると、男子は8歳、11歳、12歳、15歳で、女子は9歳～11歳で全国平均を上回っている。

体重は、男子は14歳を除いた各年齢で、女子は15歳、17歳を除いた各年齢で全国平均を上回っている。

(表3)

表3 男女別年齢別 体格(平均値)[全国値との比較]

| 区 分 | | 5歳 | 6歳 | 7歳 | 8歳 | 9歳 | 10歳 | 11歳 | 12歳 | 13歳 | 14歳 | 15歳 | 16歳 | 17歳 |
|------------|-----|--------------|-------|-------|-------|-------|-------|-------|-------|-------|-------|-------|-------|-------|
| 身長 (cm) | 男 | 茨城県 110.2 | 116.3 | 122.3 | 128.6 | 133.5 | 138.8 | 145.6 | 153.2 | 159.8 | 165.1 | 168.6 | 169.7 | 170.1 |
| | 全 国 | 110.3 | 116.5 | 122.5 | 128.1 | 133.7 | 138.8 | 145.2 | 152.7 | 159.8 | 165.3 | 168.4 | 169.9 | 170.6 |
| | 差 | △0.1 | △0.2 | △0.2 | 0.5 | △0.2 | — | 0.4 | 0.5 | — | △0.2 | 0.2 | △0.2 | △0.5 |
| 身長 (cm) | 女 | 茨城県 109.2 | 115.6 | 121.4 | 127.3 | 133.8 | 140.2 | 147.4 | 151.7 | 154.7 | 156.4 | 155.7 | 157.3 | 157.1 |
| | 全 国 | 109.4 | 115.6 | 121.5 | 127.3 | 133.4 | 140.1 | 146.8 | 151.9 | 154.9 | 156.6 | 157.1 | 157.6 | 157.8 |
| | 差 | △0.2 | — | △0.1 | — | 0.4 | 0.1 | 0.6 | △0.2 | △0.2 | △0.2 | △1.4 | △0.3 | △0.7 |
| 体重 (kg) | 男 | 茨城県 19.0 | 21.6 | 24.3 | 28.1 | 31.1 | 34.6 | 39.9 | 45.2 | 49.8 | 53.7 | 59.2 | 61.8 | 62.7 |
| | 全 国 | 18.9 | 21.4 | 24.1 | 27.2 | 30.7 | 34.1 | 38.4 | 44.0 | 48.8 | 54.0 | 58.6 | 60.6 | 62.4 |
| | 差 | 0.1 | 0.2 | 0.2 | 0.9 | 0.4 | 0.5 | 1.5 | 1.2 | 1.0 | △0.3 | 0.6 | 1.2 | 0.3 |
| 体重 (kg) | 女 | 茨城県 18.6 | 21.2 | 23.7 | 26.8 | 30.5 | 34.6 | 40.5 | 44.4 | 47.8 | 50.9 | 51.5 | 52.7 | 52.7 |
| | 全 国 | 18.5 | 20.9 | 23.5 | 26.4 | 30.0 | 34.1 | 39.1 | 43.7 | 47.2 | 49.9 | 51.6 | 52.5 | 52.9 |
| | 差 | 0.1 | 0.3 | 0.2 | 0.4 | 0.5 | 0.5 | 1.4 | 0.7 | 0.6 | 1.0 | △0.1 | 0.2 | △0.2 |

(3) 他県との比較

身長を他県の平均値と比較してみると、男子は12歳で、女子は11歳で全国10位以内となっている。

体重は、男子は8歳、9歳、11歳、12歳で、女子は6歳、11歳、12歳、14歳で全国10位以内になっている。

(表4)

表4 男女別年齢別 体格(平均値)[他県との比較]

| 区分 | | 5歳 | | 6歳 | | 7歳 | | 8歳 | | 9歳 | | 10歳 | | 11歳 | | |
|------------|---|-----|-------|------------|-------|------------|-------|------------|-------|------------|-------|------------|-------|------------|-------|-----------|
| | | 平均値 | 順位 | 平均値 | 順位 | 平均値 | 順位 | 平均値 | 順位 | 平均値 | 順位 | 平均値 | 順位 | 平均値 | 順位 | |
| 身長 (cm) | 男 | 茨城県 | 110.2 | 25 (12) | 116.3 | 29 (36) | 122.3 | 25 (13) | 128.6 | 11 (15) | 133.5 | 22 (25) | 138.8 | 21 (28) | 145.6 | 14 (8) |
| | | 最高値 | 111.5 | 秋田 | 117.3 | 秋田 | 123.4 | 秋田 | 129.9 | 秋田 | 134.7 | 青森 | 140.4 | 青森 | 147.2 | 秋田 |
| | 女 | 茨城県 | 109.2 | 27 (6) | 115.6 | 14 (37) | 121.4 | 22 (27) | 127.3 | 17 (29) | 133.8 | 11 (14) | 140.2 | 17 (26) | 147.4 | 8 (5) |
| | | 最高値 | 110.6 | 秋田 | 116.8 | 青森 新潟 | 123.1 | 秋田 | 128.8 | 秋田 | 135.0 | 秋田 | 142.0 | 青森 | 148.1 | 青森 秋田 |
| 体重 (kg) | 男 | 茨城県 | 19.0 | 14 (6) | 21.6 | 12 (14) | 24.3 | 15 (12) | 28.1 | 7 (12) | 31.1 | 10 (9) | 34.6 | 13 (18) | 39.9 | 5 (9) |
| | | 最高値 | 19.7 | 宮城 | 22.3 | 秋田 | 25.2 | 青森 | 29.2 | 秋田 | 32.6 | 青森 | 36.4 | 秋田 | 41.6 | 秋田 |
| | 女 | 茨城県 | 18.6 | 16 (4) | 21.2 | 10 (29) | 23.7 | 14 (22) | 26.8 | 12 (11) | 30.5 | 11 (7) | 34.6 | 12 (10) | 40.5 | 3 (5) |
| | | 最高値 | 19.3 | 宮城 福島 | 21.9 | 青森 | 24.7 | 岩手 | 27.7 | 秋田 | 31.8 | 秋田 | 36.3 | 青森 | 41.0 | 青森 |

| 区分 | | 12歳 | | 13歳 | | 14歳 | | 15歳 | | 16歳 | | 17歳 | | |
|------------|---|-----|-------|------------|-------|------------|-------|------------|-------|------------|-------|------------|-------|------------|
| | | 平均値 | 順位 | 平均値 | 順位 | 平均値 | 順位 | 平均値 | 順位 | 平均値 | 順位 | 平均値 | 順位 | |
| 身長 (cm) | 男 | 茨城県 | 153.2 | 9 (16) | 159.8 | 19 (19) | 165.1 | 26 (13) | 168.6 | 14 (26) | 169.7 | 24 (27) | 170.1 | 35 (37) |
| | | 最高値 | 155.3 | 秋田 | 162.5 | 秋田 | 167.5 | 秋田 | 169.7 | 秋田 | 170.8 | 和歌山 | 171.7 | 青森 |
| | 女 | 茨城県 | 151.7 | 26 (21) | 154.7 | 25 (20) | 156.4 | 25 (25) | 155.7 | 46 (24) | 157.3 | 30 (25) | 157.1 | 45 (39) |
| | | 最高値 | 153.0 | 秋田 | 156.0 | 秋田 石川 | 157.5 | 東京 | 158.2 | 山形 | 158.9 | 秋田 | 158.6 | 神奈 川 |
| 体重 (kg) | 男 | 茨城県 | 45.2 | 7 (15) | 49.8 | 11 (17) | 53.7 | 29 (10) | 59.2 | 19 (9) | 61.8 | 12 (15) | 62.7 | 20 (9) |
| | | 最高値 | 48.1 | 秋田 | 52.0 | 秋田 | 57.1 | 北海道 | 61.3 | 青森 | 63.0 | 大分 | 65.2 | 秋田 |
| | 女 | 茨城県 | 44.4 | 9 (11) | 47.8 | 11 (21) | 50.9 | 6 (8) | 51.5 | 27 (10) | 52.7 | 22 (5) | 52.7 | 34 (6) |
| | | 最高値 | 45.4 | 青森 | 49.4 | 青森 | 51.8 | 青森 | 53.9 | 秋田 | 55.2 | 秋田 | 54.4 | 福島 |

(注) 順位欄のカッコ内の数字は、平成29年度の順位。

(4) 親の世代(昭和63年度)との比較

身長を子供たちの親の世代である30年前(昭和63年度)と比較してみると、最も身長差が大きい年齢は、男子は12歳の2.1cm、女子は15歳の△1.5cmである。

また、男子は8歳～15歳で、女子は9歳～14歳で親の世代の身長を上回っている。

体重を比較してみると、最も体重差が大きい年齢は、男子は11歳の1.6kg、女子は16歳の△1.7kgである。

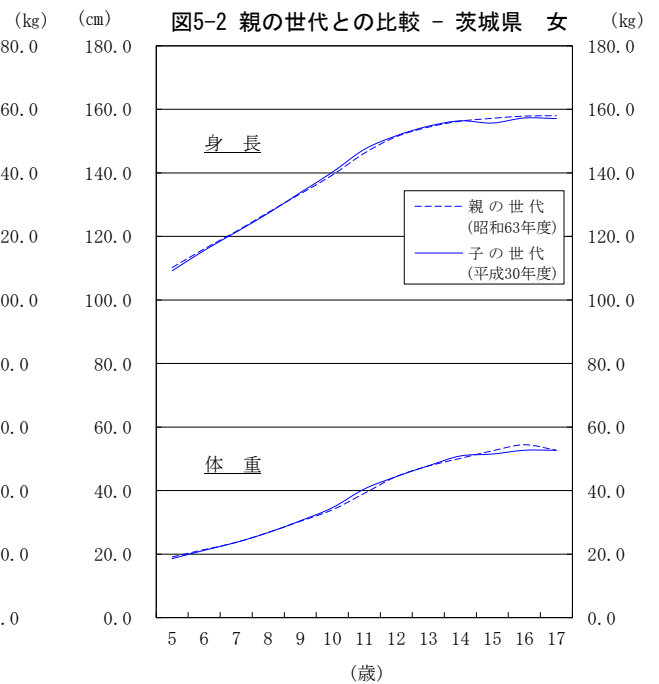
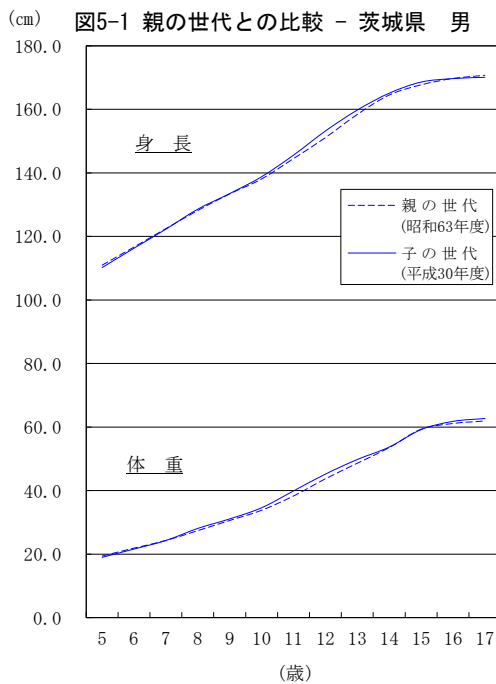
また、男子は8歳～14歳、16歳、17歳で、女子は9歳～11歳、13歳、14歳で親の世代の体重を上回っている。

(表5, 図5-1・5-2)

表5 男女別年齢別 体格(平均値)[親の世代との比較] - 茨城県

| 区分 | | 5歳 | 6歳 | 7歳 | 8歳 | 9歳 | 10歳 | 11歳 | 12歳 | 13歳 | 14歳 | 15歳 | 16歳 | 17歳 |
|------------|--------|-----------------|-------|-------|-------|-------|-------|-------|-------|-------|-------|-------|-------|-------|
| 身長 (cm) | 男 | 昭和63年度 111.0 | 116.7 | 122.5 | 128.2 | 133.4 | 138.1 | 144.5 | 151.1 | 158.4 | 164.5 | 167.7 | 169.7 | 170.7 |
| | 平成30年度 | 110.2 | 116.3 | 122.3 | 128.6 | 133.5 | 138.8 | 145.6 | 153.2 | 159.8 | 165.1 | 168.6 | 169.7 | 170.1 |
| | 差 | △0.8 | △0.4 | △0.2 | 0.4 | 0.1 | 0.7 | 1.1 | 2.1 | 1.4 | 0.6 | 0.9 | - | △0.6 |
| 身長 (cm) | 女 | 昭和63年度 110.2 | 116.1 | 121.6 | 127.6 | 133.4 | 139.3 | 146.2 | 151.4 | 154.4 | 156.3 | 157.2 | 157.9 | 158.0 |
| | 平成30年度 | 109.2 | 115.6 | 121.4 | 127.3 | 133.8 | 140.2 | 147.4 | 151.7 | 154.7 | 156.4 | 155.7 | 157.3 | 157.1 |
| | 差 | △1.0 | △0.5 | △0.2 | △0.3 | 0.4 | 0.9 | 1.2 | 0.3 | 0.3 | 0.1 | △1.5 | △0.6 | △0.9 |
| 体重 (kg) | 男 | 昭和63年度 19.4 | 21.9 | 24.3 | 27.4 | 30.6 | 33.8 | 38.3 | 43.7 | 48.6 | 53.5 | 59.3 | 61.1 | 61.9 |
| | 平成30年度 | 19.0 | 21.6 | 24.3 | 28.1 | 31.1 | 34.6 | 39.9 | 45.2 | 49.8 | 53.7 | 59.2 | 61.8 | 62.7 |
| | 差 | △0.4 | △0.3 | - | 0.7 | 0.5 | 0.8 | 1.6 | 1.5 | 1.2 | 0.2 | △0.1 | 0.7 | 0.8 |
| 体重 (kg) | 女 | 昭和63年度 19.1 | 21.4 | 23.7 | 26.8 | 30.3 | 33.9 | 39.1 | 44.4 | 47.7 | 50.1 | 52.5 | 54.4 | 52.7 |
| | 平成30年度 | 18.6 | 21.2 | 23.7 | 26.8 | 30.5 | 34.6 | 40.5 | 44.4 | 47.8 | 50.9 | 51.5 | 52.7 | 52.7 |
| | 差 | △0.5 | △0.2 | - | - | 0.2 | 0.7 | 1.4 | - | 0.1 | 0.8 | △1.0 | △1.7 | - |

(注) 下線の部分は、調査実施以来の過去最高を示す。以下の各表において同じ。



(5) 年間発育量

7 身長

17歳（平成12年度生まれ）の身長の年間発育量を見てみると、男子は12歳時に最大の発育量を示している。女子では9歳時に最大の発育量を示している。最大の発育量を示す年齢は、女子のほうが男子に比べて3歳早くなっている。

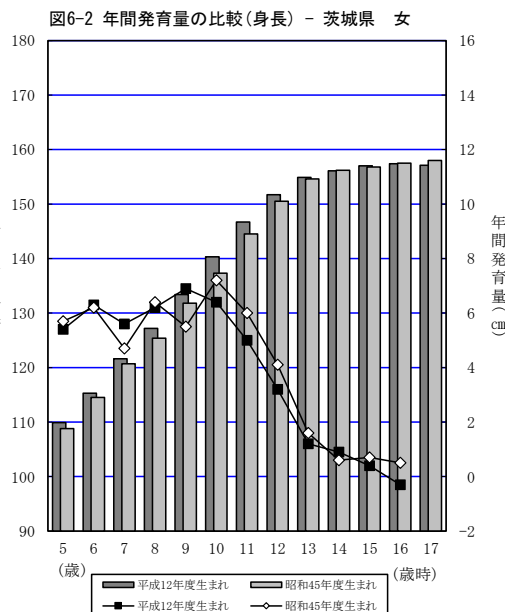
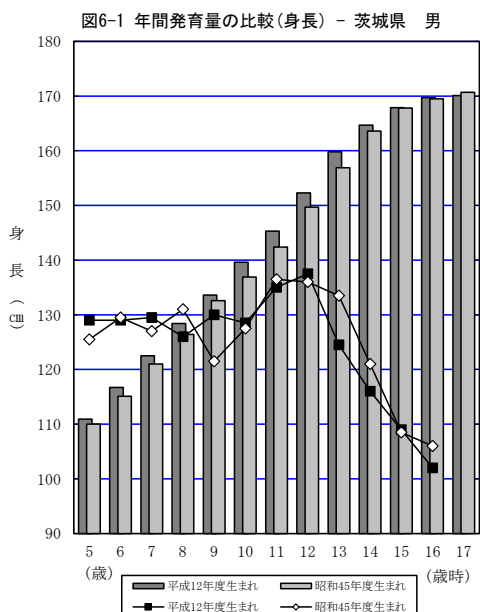
また、年間発育量を親の世代の17歳（昭和45年度生まれ）と比較すると、男子では、子の世代（平成12年度生まれ）の発育量が最大となる時期（12歳時）は、親の世代より1歳遅くなっており、5歳、7歳、9歳、10歳、12歳、15歳で親の世代を上回っている。女子については、子の世代（平成12年度生まれ）の発育量が最大となる時期（9歳時）は、親の世代より1歳早くなっており、6歳、7歳、9歳、14歳で親の世代を上回っている。

（表6、図6-1・6-2）

表6 平成12年度生まれと昭和45年度生まれの者の年間発育量の比較（身長）－茨城県

| 区 分 | 男 | | | | 女 | | | | |
|----------------|---------------------------|-------|---------------------------|-------|---------------------------|-------|---------------------------|-------|-----|
| | 平成12年度生まれ (平成30年度 17歳) | | 昭和45年度生まれ (昭和63年度 17歳) | | 平成12年度生まれ (平成30年度 17歳) | | 昭和45年度生まれ (昭和63年度 17歳) | | |
| | 身 長 | 年間発育量 | 身 長 | 年間発育量 | 身 長 | 年間発育量 | 身 長 | 年間発育量 | |
| 総 発 育 量 | 59.2 | | 60.7 | | 47.2 | | 49.2 | | |
| 幼 稚 園 | 5歳(歳時) | 110.9 | 5.8 | 110.0 | 5.1 | 109.9 | 5.4 | 108.8 | 5.7 |
| | 6歳(歳時) | 116.7 | 5.8 | 115.1 | 5.9 | 115.3 | 6.3 | 114.5 | 6.2 |
| | 7歳(歳時) | 122.5 | 5.9 | 121.0 | 5.4 | 121.6 | 5.6 | 120.7 | 4.7 |
| | 8歳(歳時) | 128.4 | 5.2 | 126.4 | 6.2 | 127.2 | 6.2 | 125.4 | 6.4 |
| | 9歳(歳時) | 133.6 | 6.0 | 132.6 | 4.3 | 133.4 | 6.9 | 131.8 | 5.5 |
| | 10歳(歳時) | 139.6 | 5.7 | 136.9 | 5.5 | 140.3 | 6.4 | 137.3 | 7.2 |
| 小 学 校 | 11歳(歳時) | 145.3 | 7.0 | 142.4 | 7.3 | 146.7 | 5.0 | 144.5 | 6.0 |
| | 12歳(歳時) | 152.3 | 7.5 | 149.7 | 7.2 | 151.7 | 3.2 | 150.5 | 4.1 |
| | 13歳(歳時) | 159.8 | 4.9 | 156.9 | 6.7 | 154.9 | 1.2 | 154.6 | 1.6 |
| | 14歳(歳時) | 164.7 | 3.2 | 163.6 | 4.2 | 156.1 | 0.9 | 156.2 | 0.6 |
| 中 学 校 | 15歳(歳時) | 167.9 | 1.8 | 167.8 | 1.7 | 157.0 | 0.4 | 156.8 | 0.7 |
| | 16歳(歳時) | 169.7 | 0.4 | 169.5 | 1.2 | 157.4 | △0.3 | 157.5 | 0.5 |
| | 17歳(歳時) | 170.1 | * | 170.7 | * | 157.1 | * | 158.0 | * |

- (注) 1 「身長」は、例えば、平成12年度生まれ(平成30年度 17歳)の「5歳」の身長は平成18年度調査の5歳の者の身長であり、「6歳」の身長は平成19年度調査の6歳の者の身長である。
 2 「年間発育量」とは、例えば、平成12年度生まれの5歳時の年間発育量は、平成19年度調査の6歳の者の身長から平成18年度調査の5歳の者の身長を差し引いたものである。
 3 網掛け部分は、最大の年間発育量を示す。以上の1から3までは、以下の表において同様。



イ 体 重

17歳（平成12年度生まれ）の体重の年間発育量を見てみると、男子は14歳時に最大の発育量を示している。女子では10歳時に最大の発育量を示している。最大の発育量を示す年齢は、女子のほうが男子に比べて4歳早くなっている。

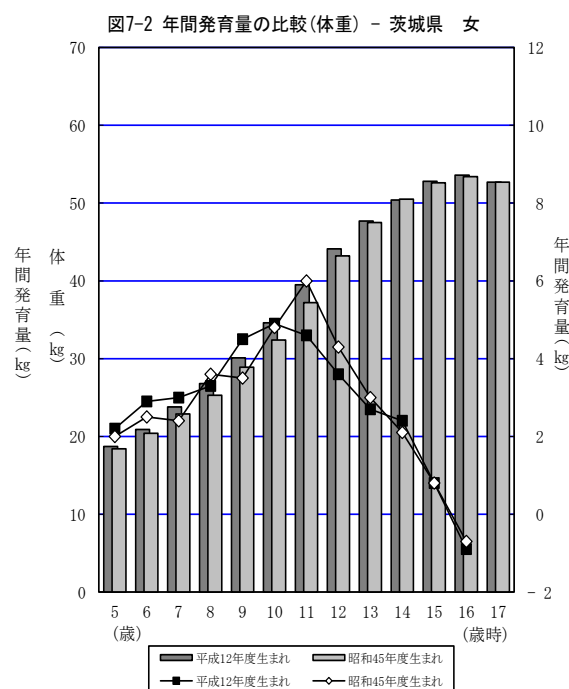
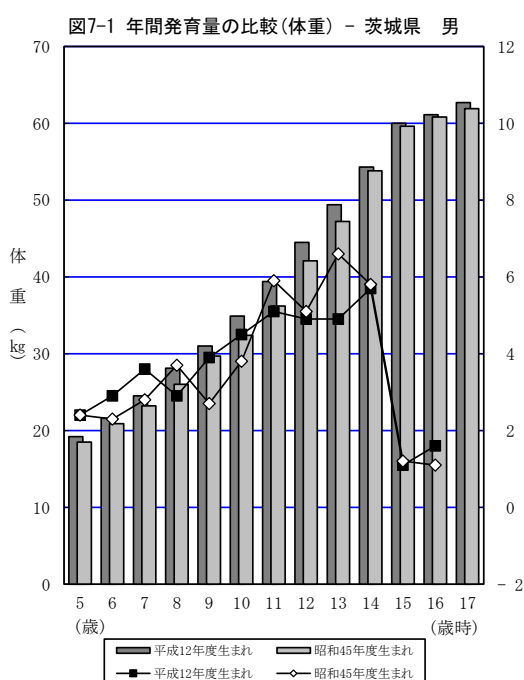
また、年間発育量を親の世代の17歳（昭和45年度生まれ）と比較すると、男子では、子の世代（平成12年度生まれ）の発育量が最大となる時期（14歳時）は、親の世代より1歳遅くなっており、6歳、7歳、9歳、10歳、16歳で親の世代を上回っている。

女子については、子の世代（平成12年度生まれ）の発育量が最大となる時期（10歳時）は親の世代より1歳早くなっており、5歳～7歳、9歳、10歳、14歳で親の世代を上回っている。

（表7、図7-1・7-2）

表7 平成12年度生まれと昭和45年度生まれの者の年間発育量の比較（体重） - 茨城県

| 区 分 | 男 | | | | 女 | | | | |
|----------------|---------------------------|-------|---------------------------|-------|---------------------------|-------|---------------------------|-------|------|
| | 平成12年度生まれ (平成30年度 17歳) | | 昭和45年度生まれ (昭和63年度 17歳) | | 平成12年度生まれ (平成30年度 17歳) | | 昭和45年度生まれ (昭和63年度 17歳) | | |
| | 体 重 | 年間発育量 | 体 重 | 年間発育量 | 体 重 | 年間発育量 | 体 重 | 年間発育量 | |
| 総 発 育 量 | 43.5 | | 43.4 | | 34.0 | | 34.3 | | |
| 幼稚園 | 5歳(歳時) | 19.2 | 2.4 | 18.5 | 2.4 | 18.7 | 2.2 | 18.4 | 2.0 |
| 小 学 校 | 6歳(歳時) | 21.6 | 2.9 | 20.9 | 2.3 | 20.9 | 2.9 | 20.4 | 2.5 |
| | 7歳(歳時) | 24.5 | 3.6 | 23.2 | 2.8 | 23.8 | 3.0 | 22.9 | 2.4 |
| | 8歳(歳時) | 28.1 | 2.9 | 26.0 | 3.7 | 26.8 | 3.3 | 25.3 | 3.6 |
| | 9歳(歳時) | 31.0 | 3.9 | 29.7 | 2.7 | 30.1 | 4.5 | 28.9 | 3.5 |
| | 10歳(歳時) | 34.9 | 4.5 | 32.4 | 3.8 | 34.6 | 4.9 | 32.4 | 4.8 |
| | 11歳(歳時) | 39.4 | 5.1 | 36.2 | 5.9 | 39.5 | 4.6 | 37.2 | 6.0 |
| 中 学 校 | 12歳(歳時) | 44.5 | 4.9 | 42.1 | 5.1 | 44.1 | 3.6 | 43.2 | 4.3 |
| | 13歳(歳時) | 49.4 | 4.9 | 47.2 | 6.6 | 47.7 | 2.7 | 47.5 | 3.0 |
| | 14歳(歳時) | 54.3 | 5.7 | 53.8 | 5.8 | 50.4 | 2.4 | 50.5 | 2.1 |
| 高 等 学 校 | 15歳(歳時) | 60.0 | 1.1 | 59.6 | 1.2 | 52.8 | 0.8 | 52.6 | 0.8 |
| | 16歳(歳時) | 61.1 | 1.6 | 60.8 | 1.1 | 53.6 | △0.9 | 53.4 | △0.7 |
| | 17歳(歳時) | 62.7 | * | 61.9 | * | 52.7 | * | 52.7 | * |



2 健康状態

(1) むし歯（う歯）のある者の割合

むし歯のある者の割合（処置完了者を含む。以下同じ。）は、幼稚園 41.1%，小学校 53.0%，中学校 41.9%，高等学校 52.3%となっており、幼稚園、小学校では、被患率が最も高い疾病・異常となっている。

全国と比較すると、幼稚園は 6.0 ポイント、小学校は 7.7 ポイント、中学校は 6.5 ポイント、高等学校は 6.9 ポイント全国平均を上回っている。

年齢別にみると 8 歳が 61.0%と最も高くなっている。

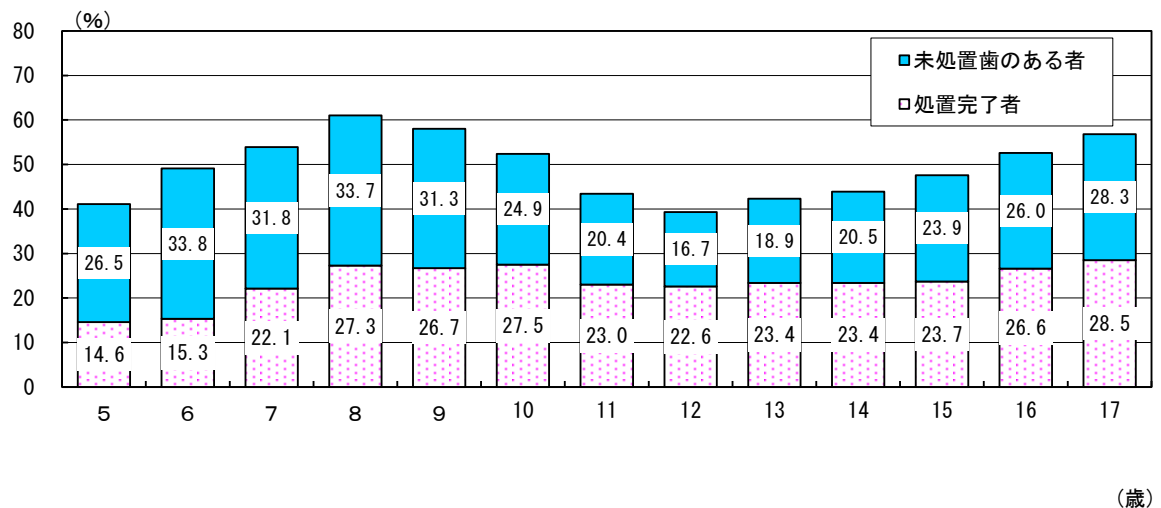
（表 8，図 8）

表 8 学校段階別 むし歯の者の割合

（単位：％）

| 区 分 | | 計 | | | 処置完了者 | | | 未処置歯のある者 | | |
|-------------|-----|------|------|------|-------|-------|-------|----------|------|------|
| | | 計 | 男 | 女 | 計 | 男 | 女 | 計 | 男 | 女 |
| 幼稚園 (5歳) | 茨城県 | 41.1 | 40.3 | 41.9 | 14.6 | 13.5 | 15.8 | 26.5 | 26.8 | 26.1 |
| | 全 国 | 35.1 | 36.2 | 34.0 | 13.6 | 14.0 | 13.2 | 21.5 | 22.2 | 20.8 |
| | 差 | 6.0 | 4.1 | 7.9 | 1.0 | △ 0.5 | 2.6 | 5.0 | 4.6 | 5.3 |
| 小学校 | 茨城県 | 53.0 | 54.9 | 50.9 | 23.7 | 23.9 | 23.6 | 29.2 | 31.0 | 27.4 |
| | 全 国 | 45.3 | 46.9 | 43.6 | 23.1 | 23.8 | 22.4 | 22.2 | 23.1 | 21.3 |
| | 差 | 7.7 | 8.0 | 7.3 | 0.6 | 0.1 | 1.2 | 7.0 | 7.9 | 6.1 |
| 中学校 | 茨城県 | 41.9 | 40.6 | 43.3 | 23.2 | 21.3 | 25.2 | 18.7 | 19.3 | 18.2 |
| | 全 国 | 35.4 | 34.1 | 36.8 | 20.4 | 19.1 | 21.8 | 15.0 | 15.0 | 15.1 |
| | 差 | 6.5 | 6.5 | 6.5 | 2.8 | 2.2 | 3.4 | 3.7 | 4.3 | 3.1 |
| 高等学校 | 茨城県 | 52.3 | 50.3 | 54.4 | 26.3 | 23.9 | 28.7 | 26.0 | 26.4 | 25.6 |
| | 全 国 | 45.4 | 43.4 | 47.4 | 27.1 | 24.7 | 30.0 | 18.3 | 18.7 | 17.8 |
| | 差 | 6.9 | 6.9 | 7.0 | △ 0.8 | △ 0.8 | △ 1.3 | 7.7 | 7.7 | 7.8 |

図 8 年齢別 むし歯の者の割合 - 茨城県



(2) 裸眼視力 1.0 未満の者の割合

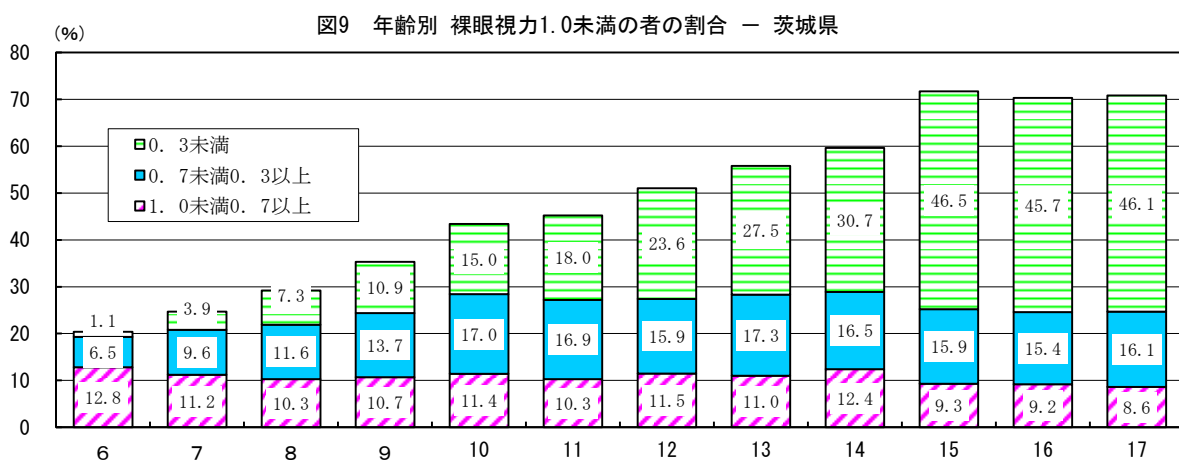
裸眼視力 1.0 未満の者の割合は、小学校 33.3%，中学校 55.6%，高等学校 70.9%となっており、中学校，高等学校では，被患率が最も高い疾病・異常となっている。全国と比較すると，高等学校で 3.8 ポイント全国平均を上回っている。年齢別にみると 15 歳が 71.7%と最も高くなっている。

(表 9, 図 9)

表 9 学校段階別 裸眼視力 1.0 未満の者の割合

| 区 分 | | 計 | | | 1.0未満～0.7以上 | | | 0.7未満～0.3以上 | | | 0.3未満 | | |
|-------------|----------|------|------|------|-------------|-------|-------|-------------|------|-------|-------|------|------|
| | | 計 | 男 | 女 | 計 | 男 | 女 | 計 | 男 | 女 | 計 | 男 | 女 |
| 幼稚園 (5歳) | 茨城県 | X | X | X | X | X | X | X | X | X | X | X | X |
| | 全 国 差 | 26.7 | 26.0 | 27.4 | 19.0 | 18.5 | 19.6 | 6.8 | 6.6 | 7.0 | 0.9 | 1.0 | 0.8 |
| 小学校 | 茨城県 | 33.3 | 29.9 | 36.8 | 11.1 | 10.2 | 12.1 | 12.7 | 11.4 | 13.9 | 9.5 | 8.3 | 10.7 |
| | 全 国 差 | 34.1 | 30.6 | 37.8 | 12.0 | 11.0 | 13.1 | 12.8 | 11.5 | 14.2 | 9.3 | 8.1 | 10.5 |
| 中学校 | 茨城県 | 55.6 | 49.4 | 62.1 | 11.6 | 10.6 | 12.7 | 16.6 | 15.8 | 17.4 | 27.3 | 23.0 | 32.0 |
| | 全 国 差 | 56.0 | 52.4 | 59.9 | 11.3 | 11.1 | 11.4 | 19.2 | 18.7 | 19.8 | 25.5 | 22.6 | 28.6 |
| 高等学校 | 茨城県 | 70.9 | 66.6 | 75.5 | 9.1 | 9.4 | 8.7 | 15.8 | 17.8 | 13.7 | 46.1 | 39.4 | 53.1 |
| | 全 国 差 | 67.1 | 64.5 | 69.5 | 11.4 | 11.0 | 11.8 | 16.6 | 17.6 | 15.6 | 39.1 | 35.9 | 42.1 |
| | | 3.8 | 2.1 | 6.0 | △ 2.3 | △ 1.6 | △ 3.1 | △ 0.8 | 0.2 | △ 1.9 | 7.0 | 3.5 | 11.0 |

図 9 年齢別 裸眼視力 1.0 未満の者の割合 - 茨城県



(歳)

(3) 鼻・副鼻腔疾患の者の割合

鼻・副鼻腔疾患の者の割合は、幼稚園 0.6%、小学校 18.0%、中学校 13.3%、高等学校 15.1%となっている。

全国と比較すると、小学校は5.0ポイント、中学校は2.3ポイント、高等学校は5.2ポイント全国平均を上回っている。

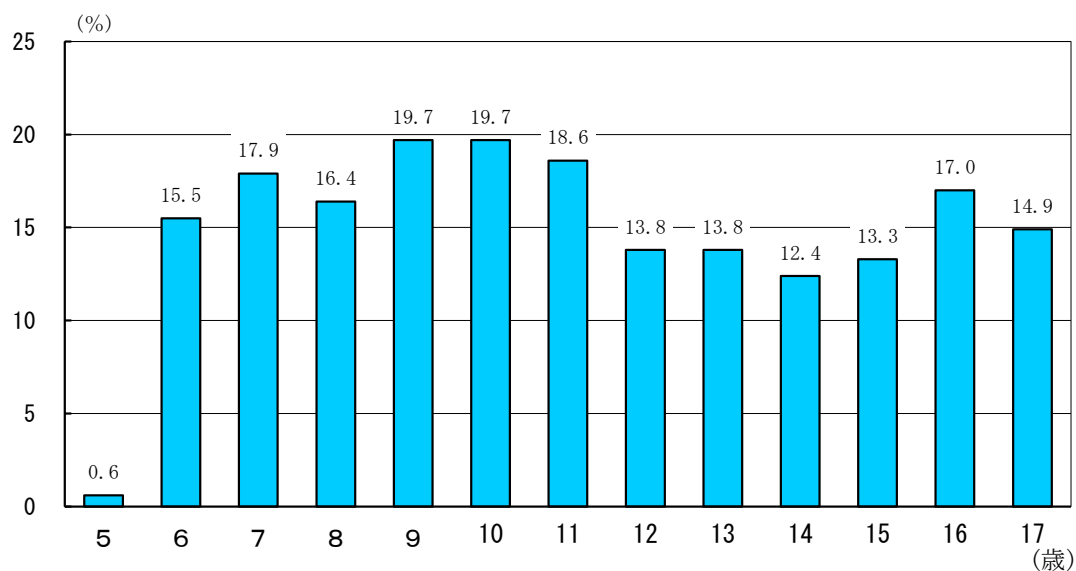
年齢別にみると、9歳、10歳が19.7%と最も高くなっている。

(表 10, 図 10)

表 10 学校段階別 鼻・副鼻腔疾患の者の割合

| | | (単位：%) | | |
|-------------|-----|--------|-------|-------|
| 区 | 分 | 計 | 男 | 女 |
| 幼稚園 (5歳) | 茨城県 | 0.6 | 0.8 | 0.5 |
| | 全国 | 2.9 | 3.6 | 2.2 |
| | 差 | △ 2.3 | △ 2.8 | △ 1.7 |
| 小学校 | 茨城県 | 18.0 | 19.4 | 16.5 |
| | 全国 | 13.0 | 15.8 | 10.2 |
| | 差 | 5.0 | 3.6 | 6.3 |
| 中学校 | 茨城県 | 13.3 | 15.1 | 11.5 |
| | 全国 | 11.0 | 13.0 | 8.8 |
| | 差 | 2.3 | 2.1 | 2.7 |
| 高等学校 | 茨城県 | 15.1 | 15.9 | 14.2 |
| | 全国 | 9.9 | 10.4 | 9.3 |
| | 差 | 5.2 | 5.5 | 4.9 |

図 10 学校別 鼻・副鼻腔疾患の者の割合 — 茨城県



(4) ぜん息の者の割合

ぜん息の者の割合は、幼稚園 1.7%、小学校 5.2%、中学校 4.2%、高等学校 2.3%となっている。

全国と比較すると、幼稚園で 0.1 ポイント、小学校で 1.7 ポイント、中学校で 1.5 ポイント、高等学校では 0.5 ポイント全国平均を上回っている。

年齢別にみると、8歳が 5.9%と最も高くなっている。

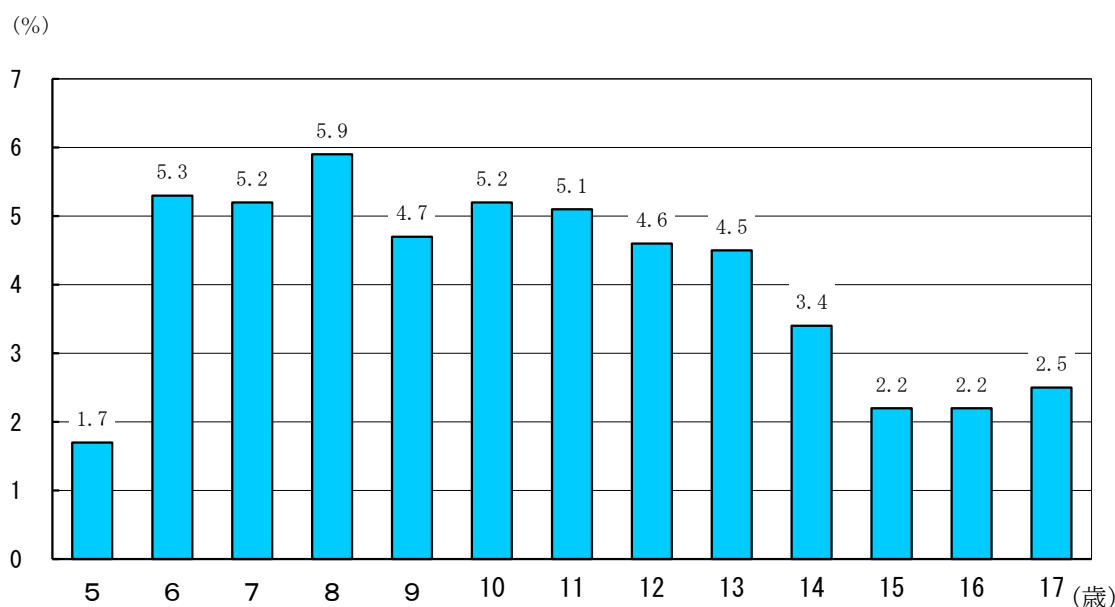
(表 11, 図 11)

表 11 学校段階別 ぜん息の者の割合

(単位：%)

| 区 分 | | 計 | 男 | 女 |
|-------------|-----|-----|-------|-----|
| 幼稚園 (5歳) | 茨城県 | 1.7 | 1.4 | 2.0 |
| | 全 国 | 1.6 | 1.9 | 1.3 |
| | 差 | 0.1 | △ 0.5 | 0.7 |
| 小学校 | 茨城県 | 5.2 | 6.1 | 4.3 |
| | 全 国 | 3.5 | 4.2 | 2.8 |
| | 差 | 1.7 | 1.9 | 1.5 |
| 中学校 | 茨城県 | 4.2 | 4.6 | 3.7 |
| | 全 国 | 2.7 | 3.2 | 2.2 |
| | 差 | 1.5 | 1.4 | 1.5 |
| 高等学校 | 茨城県 | 2.3 | 2.5 | 2.1 |
| | 全 国 | 1.8 | 2.0 | 1.6 |
| | 差 | 0.5 | 0.5 | 0.5 |

図 11 学校段階別 年齢別ぜん息の者の割合 - 茨城県



(5) 主な疾病・異常の被患率

図 12 被患率の高い疾病・異常の現状（学校段階別）

