

# 目 次

統計の窓 平成13年度茨城県統計グラフコンクールの募集について .....	1
今月の主な動き .....	3
調査から 平成12年茨城県消費者物価指数 .....	5
主要経済指標 .....	11
人口 .....	
1. 世帯,人口および人口移動 .....	14
2. 市町村別人口と世帯 .....	14
労働 .....	
3. 産業別賃金指数(現金給与総額) .....	16
4. 産業別雇用指数 .....	16
5. 産業別労働時間指数(総実労働時間) .....	17
6. 職業紹介状況 .....	17
農業 .....	
7. 農産物の平均販売価格 .....	18
鉱工業・エネルギー .....	
8. 鉱工業指数(季節調整済指数) .....	19
9. 産業別電力消費量 .....	22
10. 石油製品販売量 .....	22
金融・企業経営 .....	
11. 金融機関別実質預金・貸出残高 .....	23
12. 県内金融経済 .....	24
13. 企業倒産状況 .....	24
消費・物価 .....	
14. 家計主要指標(水戸市・全国) .....	25
15. 1カ月1世帯当たりの実収入および実支出 (水戸市,勤労者世帯) .....	26
16. 消費者物価指数(水戸市) .....	27
17. 卸売物価指数(国内) .....	28
福祉・生活 .....	
18. 生活保護 .....	28
19. 消費生活相談 .....	29
20. レジャー状況 .....	29
建築 .....	
21. 建築主別建築着工 .....	30
22. 着工新設住宅(利用関係別) .....	30
その他 .....	
23. 交通事故発生件数 .....	31
24. 自動車保険請求相談 .....	31
25. 刑法犯罪発生件数 .....	32
26. 火災発生件数 .....	32
新着資料案内 .....	33

## 利 用 上 の 注 意

- |                          |                            |
|--------------------------|----------------------------|
| 1. 統計表の数値は原則として単位未満は四捨五入 | 2. 「年」は暦年,「年度」は4月から翌年の3月まで |
| 3. 記号                    |                            |
| 零または該当数字のないもの            | r 訂正数字                     |
| 0 該当数字が掲載単位未満のもの         | 減少または出超                    |
| p 暫定数字                   |                            |



# 平成13年度茨城県統計グラフコンクールの募集について

もうすぐ統計グラフコンクールの時期になります。本県のコンクールは今回で52回目を数えますが、毎年、多くの作品が出品されています。

昨年は統計グラフ全国コンクールに本県から36点出品したところ、第3部（小学校5～6年生の部）と第4部（中学生の部）で部門の頂点である特選に選ばれ、第4部の作品は、特選の中でも特に優秀な作品に贈られる総務庁長官特別賞も受賞しました。

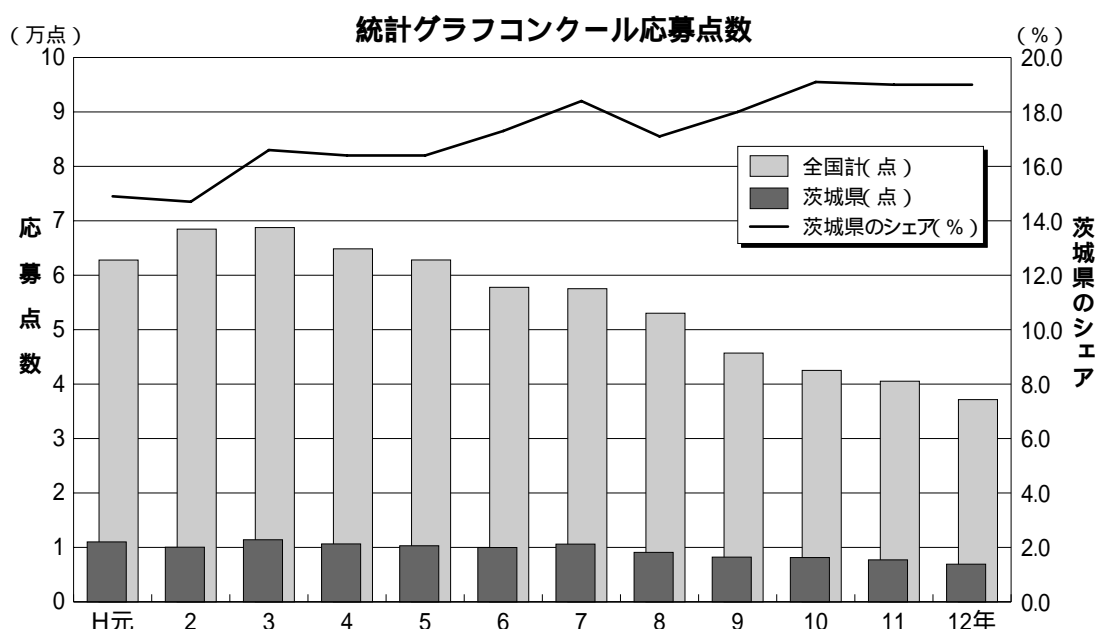
過去の応募状況は下表のとおりです。最近の応募点数をみると、児童・生徒数の減少も関係し、コンクール離れが進んでいるように思われます。しかしながら、全国に占める本県のシェアは、応募点数が減少しているにもかかわらず、ほぼ横ばいで推移しています。

近年、統計調査環境の悪化が全国的に叫ばれていますが、本県でもプライバシー意識の高まりや、

生活様式の多様化による昼間不在世帯の増加など、調査環境は厳しいものになっています。このような中で、グラフコンクールは統計に対する興味や関心の高揚などを図るものであり、県民に対する統計思想の普及に大きく役立つものと思われまます。小・中学校の児童・生徒の作品が多いことから、子供の頃から統計に対する興味・関心を身に付けさせるということを目的とした統計教育と不可分であると考えられます。

統計グラフコンクールは、県の事業の中でも好評なものです。皆様からの多数のご応募をお待ちしております。

なお、コンクールの募集については、「いばらき統計情報ネットワーク」(<http://www.pref.ibaraki.jp/bukyoku/kikaku/toukei/tokei/>)でも紹介していますので、ご覧下さい。





# 平成13年度茨城県統計グラフコンクール募集要領

## 1 目的

統計思想の普及向上と統計教育の振興，統計の表現技術の研さんに資するため，県内の児童・生徒・学生及び一般県民から統計グラフを募集します。

## 2 主催

茨城県，茨城県教育委員会，茨城県統計協会

## 3 後援

茨城新聞社

## 4 応募資格

第1部 小学校1年生及び2年生の児童  
 第2部 小学校3年生及び4年生の児童  
 第3部 小学校5年生及び6年生の児童  
 第4部 中学校の生徒  
 第5部 高等学校以上の生徒・学生及び一般  
 パソコン統計グラフの部 小学校の児童以上

## 5 課題

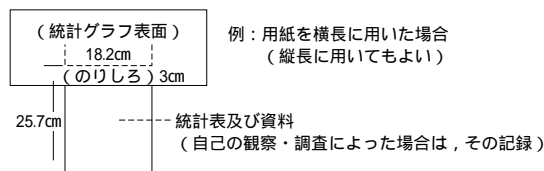
各部とも自由です。ただし，小学校4年生以下の児童については，児童が自ら観察又は調査した結果をグラフにしたものとします。

## 6 応募方法

- (1) 用紙の大きさ  
B2判仕上げ寸法(72.8cm×51.5cm)
- (2) 紙質・色彩  
各部とも紙質・色彩(単色でも可)は自由ですが，裏面の板張り(パネル仕上げ)，表面のセロハンカバー等は認めません。
- (3) 応募点数  
制限しませんが，2枚以上にわたる「シリーズもの」は認めません。
- (4) 合作の人数  
1作品について5人以内とします。
- (5) 送付先  
第1部～第4部，パソコン統計グラフの部(小・中学生) 中央地区(水戸教育事務所管内) 友部町立友部第二小学校  
 東北地区(東北教育事務所管内) 里美村立里美中学校  
 関東地区(鹿行教育事務所管内) 北浦町立武田小学校  
 関東地区(関東教育事務所管内) 土浦市立大津東小学校  
 関西地区(関西教育事務所管内) 下妻市立大宝小学校  
 第5部，パソコン統計グラフの部(小・中学生以外) 県企画部統計課(水戸市笠原町978-6)
- (6) 締切日  
平成13年9月1日(土)  
なお，第1部～第4部，パソコン統計グラフの部(小・中学生)の作品については，学校を通じて出品することになりますので各学校に問合せください。

## 7 応募上の注意

- (1) 応募作品は，自分で創作したものに限り，ます。
- (2) 応募作品の裏面に，住所，氏名，性別，年齢，職業を明記し，氏名には必ず「ふりがな」をつけること。ただし，小・中学校の児童生徒については，別紙様式により作品裏面右下に貼付すること。
- (3) 自己の観察又は調査によった場合は，その記録を必ず別紙として貼付すること。
- (4) 自己の観察又は調査によらずに，他からの資料を利用した場合は，その取材資料の出所を作品表面の適宜の位置に明記するとともに，統計表(取材資料)を別紙として貼付すること。
- (5) 観察・調査の記録及び統計表(取材資料)はB5判(25.7cm×18.2cm)の用紙に書き，作品の裏面下部に3cmの「のりしろ」で次のように貼付すること。



(6) パソコン統計グラフについては，使用した機種・ソフト・プリンター名を作品の裏面に明記して下さい。

(7) その他  
別紙「統計グラフ作成上の留意点」を参考にしてください。

## 8 作品の審査

- (1) 審査員  
学識経験者，教職員及び行政機関等の職員
- (2) 審査方法  
地区審査  
第1部～第4部及びパソコン統計グラフの部(小・中学生)の作品について地区(各教育事務所の地域区分)単位で審査します。  
県審査  
地区審査で入選した作品と第5部及びパソコン統計グラフの部(小・中学生以外)について審査します。

## 9 入選区分及び賞

- (1) 入選  
知事賞 (各部1点)  
 県議会議長賞 (各部1点)  
 県教育長賞 (1～4部，パソコン統計グラフの部各2点)  
 茨城新聞社長賞 (1～4部，パソコン統計グラフの部各1点)  
 県統計協会総裁賞(各部5点)  
 県統計協会会長賞 (各部10点)
- (2) その他の賞  
県企画部長賞(県審査会出品作品のうち，入選以外の作品)  
 統計教育研究部長賞  
 (1～4部，パソコン統計グラフの部[小・中学生]各部地区10点)  
 努力賞(上記以外の応募作品)
- (3) 学校に対する賞  
優秀校賞(小学校10校，中学校5校)  
 奨励校賞( " 25校， " 5校)

## 10 入選作品の発表

入選作品(上記9(1))は平成13年9月下旬に公表し，第1部～第4部，パソコン統計グラフの部(小・中学生)については，各地区の統計教育研究部長及び所属学校長に，第5部及びパソコン統計グラフの部(小・中学生以外)については，本人あて通知します。県審査会は平成13年9月18日に開催予定です。

## 11 全国コンクールへの出品

入選作品中，特に優秀と認められる作品を第1部～第4部については，各部8点以内，第5部～パソコン統計グラフの部については，各部5点以内で全国コンクールへ出品します。

## 12 表彰

入選作品(上記9(1))及び学校に対する賞(9(3))は，茨城県統計大会(平成13年11月12日，於水戸市「県民文化センター」)で表彰し，その他の賞(9(2))は，別途表彰します。

## 13 作品展示

茨城県統計大会会場で入選作品(上記9(1))を展示し，巡回展示会場(県内各小・中学校)等で県審査会審査作品(9(1)及び9(2))を展示します。

## 14 応募作品の帰属

応募作品のうち，県審査会審査作品(上記9(1)及び9(2))の著作権は茨城県に帰属します。

## 15 応募等の問合せ先

茨城県企画部統計課普及情報グループ(TEL 029-301-2637)

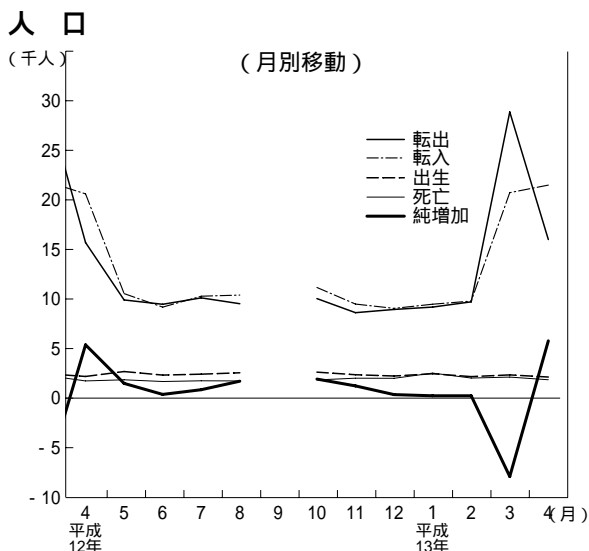
●今月の主な動き ●

今月の主な動き

人口（13年5月1日現在）

4月の概況

推計人口 2,987,169人（対前月+5,726人）  
 （男1,488,452人，女1,498,717人）  
 内訳 自然動態+273人  
 （出生2,099人，死亡1,826人）  
 社会動態+5,453人  
 （転入21,328人，転出15,875人）  
 世帯数 994,647世帯（対前月+6,512世帯）



賃金・労働時間・雇用（13年2月）

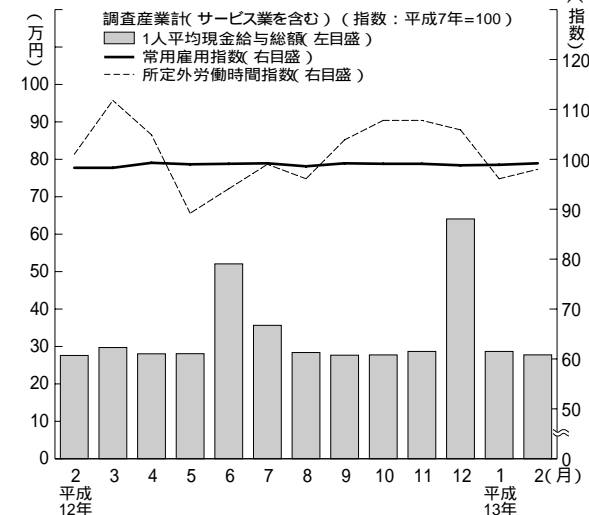
現金給与総額 277,558円（0.6%）  
 きまって支給する給与 273,556円（0.2%）  
 特別に支払われた給与 4,002円

総実労働時間 153.7時間（1.7%）  
 所定内労働時間 143.7時間（1.6%）  
 所定外労働時間 10.0時間（3.0%）

常用雇用指数 99.2（0.9%）

事業所規模5人以上，（ ）内は対前年同月比

賃金・労働時間・雇用



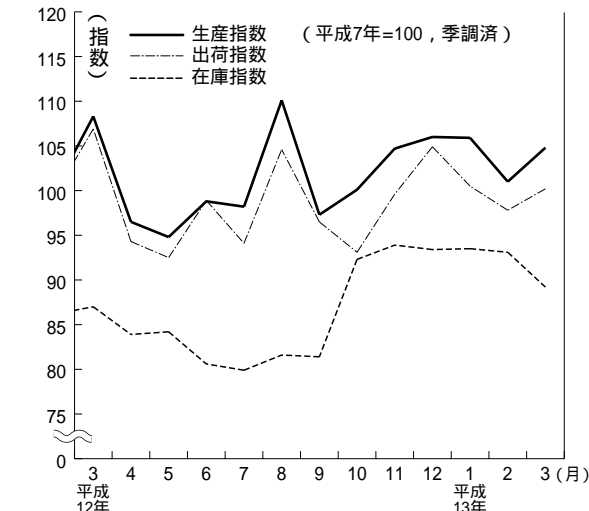
鉱工業指数（13年3月）（季調済，H7年=100）

生産 104.8（前月比3.8%，前年同月比 3.2%）  
 上昇...電気機械工業，石油・石炭製品工業など  
 低下...精密機械工業，一般機械工業など

出荷 100.2（前月比2.5%，前年同月比 6.3%）  
 上昇...電気機械工業，鉄鋼業など  
 低下...精密機械工業，一般機械工業など

在庫 89.2（前月比 4.2%，前年同月比2.5%）  
 上昇...輸送機械工業，食料品・たばこ工業など  
 低下...電気機械工業，鉱業など

鉱工業指数 生産・出荷・在庫



# ●今月の主な動き ●

## 消費者物価指数 (13年4月)(県平均, H7 = 100)

総合 100.2 (前月比 0.1%, 前年同月比 1.1%)

上昇した項目...洋服, シャツ・セーター類など

下落した項目...生鮮野菜, 生鮮果物など

生鮮食品を除く総合 100.4(前月比0.1%, 前年同月比 1.0%)

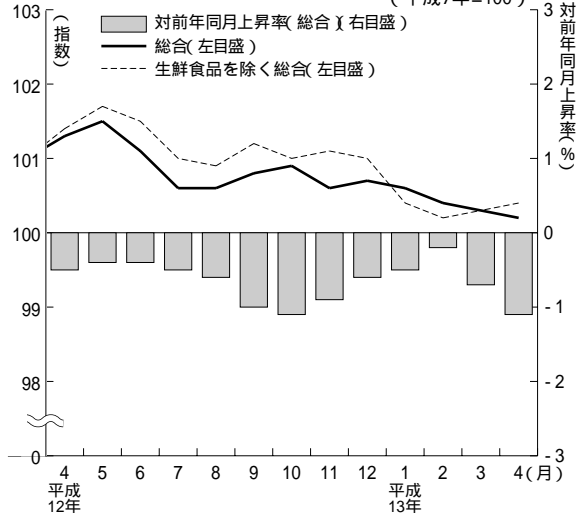
## 費目別指数

(平成7年 = 100)

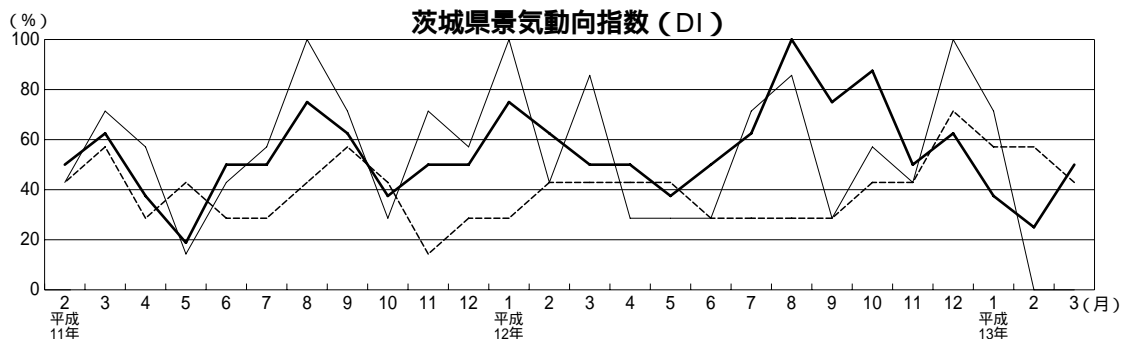
区分	指数	上昇率(%)		区分	指数	上昇率(%)	
		対前月	対前年			対前月	対前年
総合	100.2	0.1	1.1	保健医療	113.2	0.9	1.3
食料	100.3	0.4	0.8	交通通信	96.6	0.2	0.8
住居	99.7	1.4	2.7	教育	110.0	0.7	0.8
光熱・水道	102.9	0.6	0.9	教養娯楽	97.6	0.1	0.5
家具・家事用品	91.5	0.2	2.8	諸雑費	103.2	0.1	0.7
被服及び履物	101.0	3.5	3.1	生鮮食品を除く総合	100.4	0.1	1.0

## 消費者物価指数

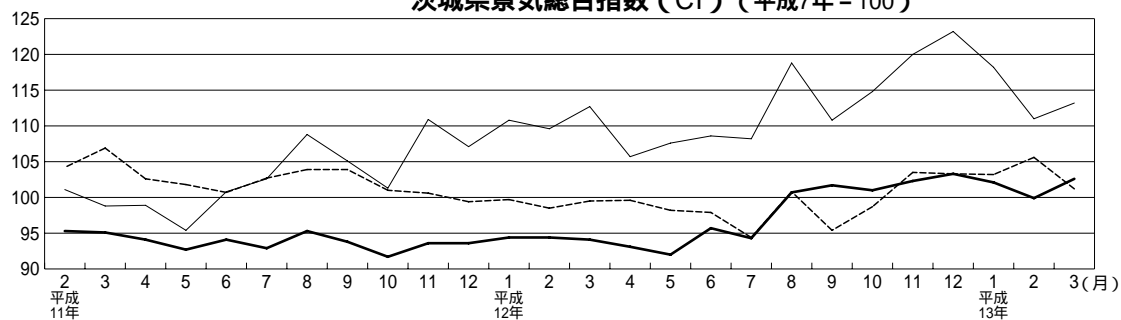
(平成7年=100)



## 景気動向・総合指数 (13年3月)



## 茨城県景気総合指数 (CI) (平成7年 = 100)



### 《景気動向指数 (DI)》

先行指数 50.0% 2か月連続50%を下回った後, 50%となった。

一致指数 0.0% 2か月連続50%を下回った。

遅行指数 42.9% 4か月ぶりに50%を下回った。

平成13年3月の景気動向の一致指数を見ると, 前月同様すべての指標がマイナスとなり, 2か月連続0%となった。生産出荷, 労働関連の指標では, 雇用保険初回受給者数以外のすべての指標 (8指標) がマイナスとなった。

### 《景気総合指数 (CI)》 (H7 = 100)

先行指数 102.6 対前年同月比 + 9.1%

一致指数 113.2 対前年同月比 + 0.4%

遅行指数 101.2 対前年同月比 + 1.7%

景気動向・総合指数については, 都合上, 3月分を掲載しました。2月分の問い合わせにも応じます。

# 平成12年茨城県消費者物価指数

## 1 概 況

平成12年の茨城県消費者物価指数は総合で100.9（平成7年＝100）となり、前年に比べ（－）0.8%下落した。

## 2 近年の動き

近年の総合指数の動きを対前年上昇率で見ると、消費税の導入などにより平成元年に（＋）2.4%上昇した後、2年、3年は天候不順などの影響もあって3%台の上昇となった。4年は（＋）1.8%、5年も（＋）1.3%と1%台の上昇となった。6年は（＋）0.8%と昭和63年以来6年ぶりに1%を下回る安定した動きとなり、7年は（－）0.4%と現在の算定方法となった昭和46年以降ではじめて下落となり、8年も（－）0.2%と2年連続で下落した。

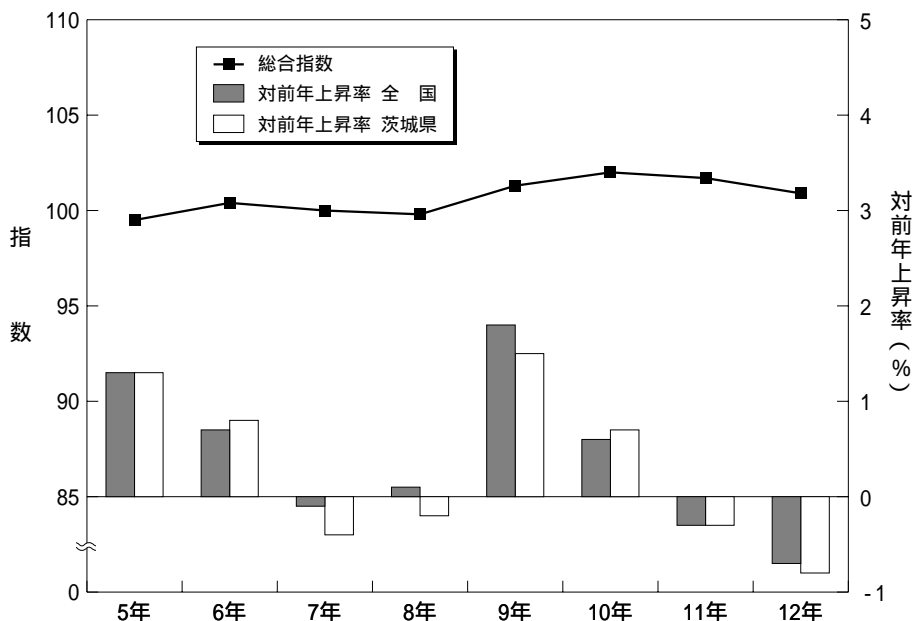
平成9年は、4月の消費税率の引き上げや9月の医療保険制度の改正等により、（＋）1.5%と平成6年以来3年ぶりの上昇となった。

平成10年は、天候不順による生鮮野菜の高騰や、前年の消費税率引き上げ及び医療保険制度改正等の影響により、102.0と0.7%の上昇となった。

平成11年は、前年に高騰した生鮮野菜が下落したことに加え、電気・ガス代や工業製品が下落したことなどにより（－）0.3%の下落となった。

平成12年は、生鮮食品が値下がりしたことに加え、耐久消費財や繊維製品などの工業製品が下落したことなどにより（－）0.8%の下落となった。

図1 茨城県消費者物価指数及び対前年上昇率の推移



### 3 年間の動き

#### (1) 月別の動き（対前年同月上昇率でみた場合）

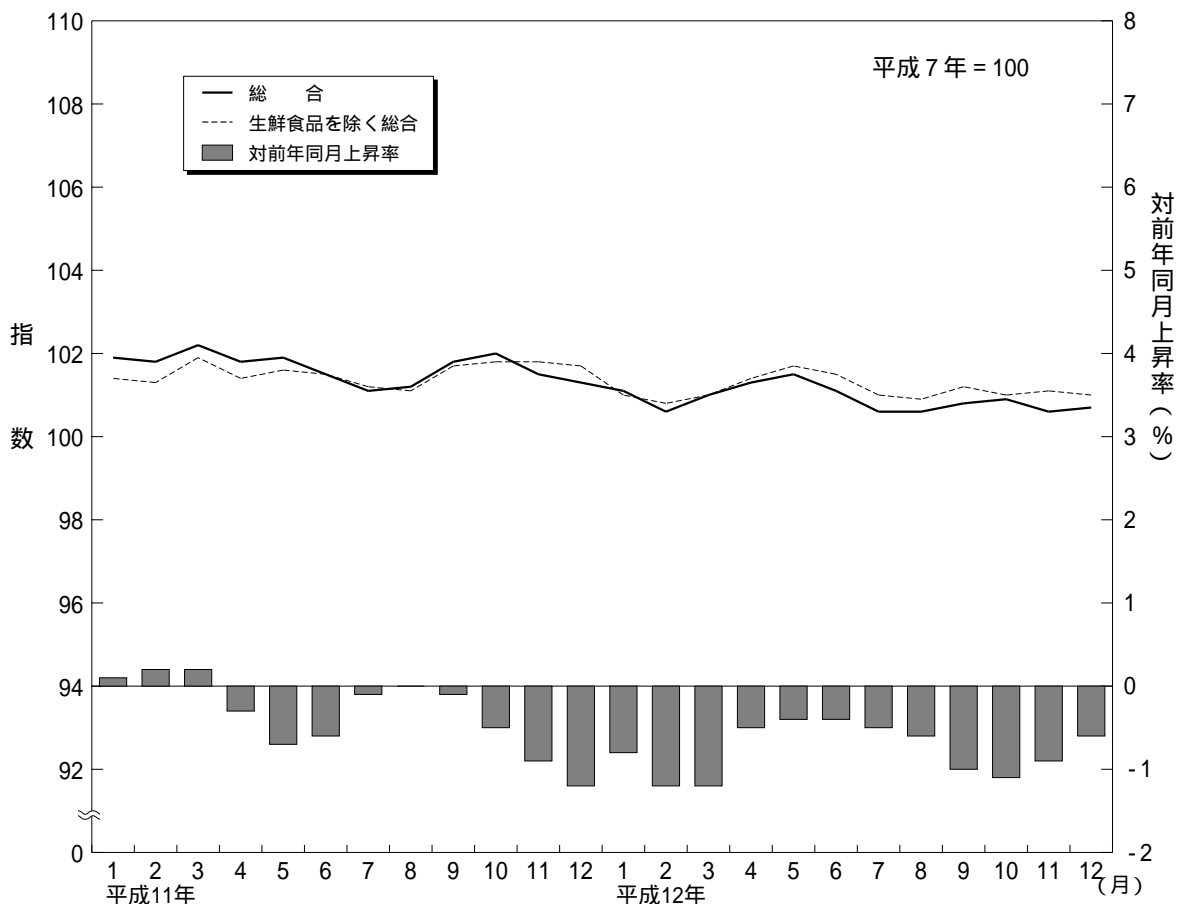
平成12年の年間における月別の総合指数の動きを対前年同月上昇率で見ると、平成11年12月の（ - ）1.2%の下落の後、1月は生鮮野菜，衣類等の値下がりにより（ - ）0.8%，2月は生鮮果物，シャツ・セーター・下着類等の値下がりにより（ - ）1.2%，3月は生鮮果物，家庭用耐久財等の値下がりにより（ - ）1.2%，4月は生鮮野菜，生鮮果物等の値下がりにより（ - ）0.5%の下落となった。

5月は生鮮野菜，生鮮果物，家庭用耐久財等の値下がりにより（ - ）0.4%，6月は生鮮果物，家庭用耐久財，シャツ・セーター・下着類等の値下がりにより（ - ）0.4%，7月は生鮮野菜，家庭用耐久財等の値下がりにより（ - ）0.5%，8月は生鮮野菜，家庭用耐久財等の値下がりにより（ - ）0.6%，9月は生鮮果物，衣類等の値下がりにより（ - ）1.0%の下落となった。

10月は生鮮魚介，生鮮野菜，家庭用耐久財等の値下がりにより（ - ）1.1%，11月は生鮮魚介，家庭用耐久財，通信等の値下がりにより（ - ）0.9%，12月は生鮮魚介，家庭用耐久財，衣類等の値下がりにより（ - ）0.6%の下落となった。

このように，平成12年は年間を通じて対前年同月比がマイナスとなった。

図2 消費者物価指数と対前年同月上昇率の推移



(2) 月別の動き（対前月上昇率でみた場合）

1月.....生鮮野菜，電気代の値上がりで「食料」，「光熱・水道」などが上昇したものの，寝具類，洋服などの値下がりで「家具・家事用品」，「被服及び履物」などが下落したことにより，総合で（-）0.2%の下落となった。

- ・今月上がった主な項目.....生鮮野菜（+）8.9%，肉類（+）1.6%，電気代（+）0.7%，他の光熱（+）0.4%
- ・今月下がった主な項目.....寝具類（-）1.7%，家庭用耐久財（-）1.4%，洋服（-）11.8%，シャツ・セーター類（-）12.2%

2月.....教養娯楽耐久財，教養娯楽用品などの値上がりで「教養娯楽」が上昇したものの，生鮮果物，洋服などの値下がり「食料」，「被服及び履物」などが下落したことにより，総合で（-）0.5%の下落となった。

- ・今月上がった主な項目.....教養娯楽耐久財（+）0.6%，教養娯楽用品（+）0.2%，書籍・他の印刷物（+）0.2%
- ・今月下がった主な項目.....生鮮野菜（-）4.8%，生鮮果物（-）11.1%，洋服（-）5.4%，シャツ・セーター類（-）4.1%

3月.....家賃，洋服などの値上がりで「住居」，「被服及び履物」などが上昇したことにより，総合で（+）0.4%の上昇となった。

- ・今月上がった主な項目.....家賃（+）0.5%，洋服（+）9.7%，他の被服（+）2.6%
- ・今月下がった主な項目.....外食（-）1.8%，教養娯楽耐久財（-）0.6%，身の回り用品（-）0.3%

4月.....生鮮野菜，家事用消耗品などの値上がりで「食料」，「家具・家事用品」などが下落したものの，電気代，シャツ・セーター類などの値上がりにより「光熱・水道」，「被服及び履物」などが上昇したことにより，総合で（+）0.3%の上昇となった。

- ・今月上がった主な項目.....シャツ・セーター類（+）11.7%，洋服（+）5.9%，電気代（+）0.6%，他の光熱（+）1.8%
- ・今月下がった主な項目.....生鮮魚介（-）1.5%，生鮮野菜（-）4.7%，家事雑貨（-）0.6%，家事用消耗品（-）1.0%

5月.....生鮮野菜，保健医療用品・器具などの値下がり「食料」，「保健医療」が下落したものの，上下水道料，生地・糸類などの値上がりにより「光熱・水道」，「被服及び履物」などが上昇したことにより，総合で（+）0.2%の上昇となった。

- ・今月上がった主な項目.....他の光熱（+）0.4%，上下水道料（+）0.9%，シャツ・セーター類（+）1.7%，生地・糸類（+）2.9%
- ・今月下がった主な項目.....生鮮魚介（-）2.8%，生鮮野菜（-）5.1%，医薬品（-）0.2%，保健医療用品・器具（-）0.3%



## ■調査から

6月.....下着類，生地・糸類などの値上がりで「被服及び履物」が上昇したものの，生鮮果物，教養娯楽サービスなどの値下がりにより「食料」，「教養娯楽」などが下落したことにより，総合で（-）0.4%の下落となった。

- ・今月上がった主な項目.....下着類（+）2.3%，生地・糸類（+）1.7%，家事用消耗品（+）0.9%
- ・今月下がった主な項目.....生鮮果物（-）5.8%，生鮮魚介（-）4.5%，教養娯楽用品（-）0.5%，教養娯楽サービス（-）1.9%

7月.....電気代，交通などの値上がりで「光熱・水道」，「交通通信」が上昇したものの，乳卵類，シャツ・セーター類などの値下がりにより，「食料」，「被服及び履物」などが下落したことにより，総合で（-）0.5%の下落となった。

- ・今月上がった主な項目.....電気代（+）0.8%，他の光熱（+）0.3%，交通（+）0.5%，自動車等関係費（+）0.2%
- ・今月下がった主な項目.....乳卵類（-）3.1%，生鮮果物（-）1.9%，洋服（-）5.6%，シャツ・セーター類（-）8.3%

8月.....室内装備品，洋服などの値下がりで「家具・家事用品」，「被服及び履物」などが下落したものの，生鮮魚介，教養娯楽用品などの値上がりにより，「食料」，「教養娯楽」などが値上げたことにより，総合で前月と同水準となった。

- ・今月上がった主な項目.....生鮮魚介（+）8.6%，生鮮野菜（+）1.9%，教養娯楽用品（+）1.3%，教養娯楽サービス（+）0.5%
- ・今月下がった主な項目.....室内装備品（-）6.7%，寝具類（-）2.0%，洋服（-）3.9%，シャツ・セーター類（-）3.6%

9月.....生鮮果物，交通などの値下がりで「食料」，「交通通信」が下落したものの，室内装備品，洋服などの値上がりにより，「家具・家事用品」，「被服及び履物」などが上昇したことにより，総合で（+）0.2%の上昇となった。

- ・今月上がった主な項目.....室内装備品（+）8.1%，寝具類（+）0.4%，洋服（+）5.8%，シャツ・セーター類（+）19.5%
- ・今月下がった主な項目.....生鮮魚介（-）3.7%，生鮮果物（-）10.4%，交通（-）1.5%，教養娯楽サービス（-）0.8%

10月.....保健医療用品・器具，通信などの値下がりで「保健医療」，「通信」などが下落したものの，生鮮果物，履物類などの値上がりにより，「食料」，「被服及び履物」などが上昇したことにより，総合で（+）0.1%の上昇となった。

- ・今月上がった主な項目.....生鮮野菜（+）6.7%，生鮮果物（+）16.3%，洋服（+）0.5%，履物類（+）2.1%
- ・今月下がった主な項目.....保健医療用品・器具（-）1.5%，通信（-）5.7%，電気代（-）3.6%，家庭用耐久財（-）0.1%

11月.....他の光熱，洋服などの値上がりで「光熱・水道」，「被服及び履物」などが上昇したものの，家庭用耐久財，保健医療用品・器具などの値下がりにより，「家具・家事用品」，「保健医療」などが下落したことにより，総合で（-）0.3%の下落となった。

・今月上がった主な項目.....他の光熱（+）4.9%，洋服（+）1.2%，シャツ・セーター類（+）0.4%，教養娯楽用品（+）0.5%

・今月下がった主な項目.....家庭用耐久財（-）0.9%，家事用消耗品（-）1.1%，保健医療用品・器具（-）0.6%，生鮮野菜（-）9.1%

12月.....家賃，室内装備品などの値下がり「住居」，「家具・家事用品」などが下落したものの，生鮮野菜，教養娯楽用品などの値上がりにより「食料」，「教養娯楽」などが上昇したことにより，総合で（+）0.1%の上昇となった。

・今月上がった主な項目.....乳卵類（+）1.5%，生鮮野菜（+）5.1%，教養娯楽用品（+）1.7%，ガス代（+）0.3%

・今月下がった主な項目.....家賃（-）0.2%，室内装備品（-）3.6%，寝具類（-）0.6%，保健医療用品・器具（-）0.4%

大分類指数（茨城県）

平成7年 = 100

項目		総 合	除く生鮮食品を 総合										
			食料	住居	光熱・水道	家事用品・家具	履被服及び物	保健医療	交通通信	教育	教養娯楽	諸雑費	
ウ	エ	10,000	2,769	1,890	560	391	675	318	1,370	481	1,148	397	9,533
指            数	平成8年平均	99.8	99.5	101.3	99.0	97.8	100.4	101.6	99.0	102.7	98.2	100.0	99.8
	9	101.3	101.1	102.2	103.6	97.0	104.4	105.7	99.0	105.6	98.6	100.3	101.3
	10	102.0	102.9	102.1	102.5	96.6	105.4	112.4	98.1	107.1	99.2	101.2	101.7
	11	101.7	103.0	101.5	101.2	96.0	104.8	111.5	97.3	108.2	98.7	102.6	101.5
	12	100.9	100.6	102.0	102.0	93.6	102.2	111.4	97.5	108.9	98.3	102.4	101.1
	平成12年1月	101.1	102.0	101.7	101.5	94.7	99.5	111.8	97.5	108.3	98.2	102.3	101.0
	2	100.6	101.4	101.7	101.5	94.3	96.4	110.9	97.4	108.3	98.3	102.3	100.8
	3	101.0	101.6	102.1	101.5	94.5	99.6	111.2	97.6	108.3	98.3	102.3	101.0
	4	101.3	101.1	102.5	102.0	94.1	104.2	111.7	97.4	109.1	98.1	102.5	101.4
	5	101.5	101.0	102.5	102.2	94.1	105.0	111.5	97.5	109.1	99.2	102.6	101.7
	6	101.1	100.3	102.4	102.2	94.1	105.2	111.5	97.4	109.1	98.1	102.3	101.5
	7	100.6	99.7	102.3	102.8	94.1	100.7	111.5	97.7	109.1	97.8	102.4	101.0
8	100.6	100.2	101.9	102.8	92.8	98.1	111.6	98.1	109.1	98.4	102.4	100.9	
9	100.8	99.7	102.0	102.8	93.2	104.0	111.7	97.7	109.1	98.2	102.4	101.2	
10	100.9	100.5	101.8	101.5	93.0	104.1	111.4	97.2	109.1	98.0	102.4	101.0	
11	100.6	99.5	101.8	101.7	92.4	104.8	111.3	97.2	109.1	98.1	102.5	101.1	
12	100.7	99.8	101.6	101.9	91.9	104.6	111.2	97.3	109.1	98.4	102.4	101.0	
対前 年 （月） 上昇 率  %	平成9年平均	1.5	1.6	0.8	4.6	-0.8	3.9	4.0	0.0	2.8	0.4	0.3	1.5
	10	0.7	1.8	-0.1	-1.1	-0.4	1.0	6.3	-0.9	1.4	0.6	0.9	0.4
	11	-0.3	0.1	-0.6	-1.3	-0.6	-0.6	-0.8	-0.8	1.0	-0.5	1.4	-0.2
	12	-0.8	-2.3	0.5	0.8	-2.5	-2.5	-0.1	0.2	0.6	-0.4	-0.2	-0.4
	平成12年1月	-0.2	1.3	0.0	0.3	-0.7	-8.0	0.2	-0.1	0.0	0.0	0.1	-0.7
	2	-0.5	-0.6	0.0	0.0	-0.4	-3.1	-0.8	-0.1	0.0	0.1	0.0	-0.2
	3	0.4	0.2	0.4	0.0	0.2	3.3	0.3	0.2	0.0	0.0	0.0	0.2
	4	0.3	-0.5	0.4	0.5	-0.4	4.6	0.4	-0.2	0.7	-0.2	0.2	0.4
	5	0.2	-0.1	0.0	0.2	0.0	0.8	-0.2	0.1	0.0	1.1	0.1	0.3
	6	-0.4	-0.7	-0.1	0.0	0.0	0.2	0.0	-0.1	0.0	-1.1	-0.3	-0.2
	7	-0.5	-0.6	-0.1	0.6	0.0	-4.3	0.0	0.3	0.0	-0.3	0.1	-0.5
	8	0.0	0.5	-0.4	0.0	-1.4	-2.6	0.1	0.4	0.0	0.6	0.0	-0.1
9	0.2	-0.5	0.1	0.0	0.4	6.0	0.1	-0.4	0.0	-0.2	0.0	0.3	
10	0.1	0.8	-0.2	-1.3	-0.2	0.1	-0.3	-0.5	0.0	-0.2	0.0	-0.2	
11	-0.3	-1.0	0.0	0.2	-0.6	0.7	-0.1	0.0	0.0	0.1	0.1	0.1	
12	0.1	0.3	-0.2	0.2	-0.5	-0.2	-0.1	0.1	0.0	0.3	-0.1	-0.1	
対前 年 同 月 上 昇 率  %	平成12年1月	-0.8	-1.9	0.1	-0.2	-1.4	-2.5	-0.2	-0.2	0.8	-0.9	-0.4	-0.4
	2	-1.2	-2.5	-0.2	-0.2	-1.4	-2.5	-1.0	-0.3	0.8	-1.1	-0.5	-0.5
	3	-1.2	-2.4	-0.9	-0.1	-0.8	-2.6	-0.7	-0.1	0.8	-0.9	-0.1	-0.9
	4	-0.5	-2.9	2.2	0.9	-1.8	-1.9	-0.4	0.6	0.7	-0.5	-0.1	0.0
	5	-0.4	-2.9	1.6	1.1	-2.2	-1.9	-0.6	0.8	0.7	0.7	-0.1	0.1
	6	-0.4	-2.2	1.8	1.1	-2.5	-1.3	-0.7	0.7	0.7	-0.4	-0.3	0.0
	7	-0.5	-2.3	1.1	2.0	-2.3	-1.8	0.8	0.7	0.7	-0.5	-0.1	-0.2
	8	-0.6	-2.5	0.6	1.9	-3.7	-1.3	1.0	0.9	0.7	-0.3	-0.1	-0.2
	9	-1.0	-3.0	0.6	1.9	-2.9	-3.3	1.0	0.3	0.7	-0.5	-0.3	-0.5
	10	-1.1	-2.3	0.0	0.2	-3.3	-4.2	0.3	-0.3	0.7	-0.6	-0.2	-0.8
	11	-0.9	-2.0	0.0	0.5	-3.5	-3.5	0.0	-0.2	0.7	-0.1	0.1	-0.7
	12	-0.6	-0.9	-0.1	0.7	-3.7	-3.2	-0.4	-0.3	0.7	0.2	0.2	-0.7

# 主 要 経 済 指 標

茨 城 県

年 月	人 口			労 働							景 気 動 向					
	世 帯	人 口	人 口 増加率	現金給与 総 額	賃金指数 (名目)	常用雇用 指 数	所 定 外 労 働 時 間 指 数	有効求人 倍 率	雇用保険 受 給 者 実 人 員 (年度数値 は月平均)	景気動向 指 数 (一致指数)	景気総合 指 数 (一致指数)					
												事業所規模 5人以上				季節調整値
												サービス業を含む				
世 帯	人	%	円	平成 7年 = 100			倍	人	%	平成7年 = 100						
平成10年	972 152	2 993 323	3.94	349 450	100.2	98.6	96.9	0.63	18 715							
11	986 253	2 998 967	1.89	339 226	98.4	98.8	99.1	0.54	20 662							
12	985 443	2 985 424		337 891	98.0	98.9	101.0	0.65	19 650							
12. 5	995 401	2 999 932	0.49	280 697	81.4	99.0	89.2	0.62	19 713	28.6	107.6					
6	997 101	3 001 394	0.12	520 641	151.0	99.1	94.1	0.64	20 060	28.6	108.6					
7	997 825	3 001 753	0.28	356 462	103.4	99.2	99.0	0.65	20 384	71.4	108.2					
8	998 625	3 002 583	0.56	283 808	82.3	98.6	96.1	0.67	21 873	85.7	118.8					
9	999 835	3 004 266	*	276 675	80.3	99.2	103.9	0.70	20 588	28.6	110.8					
10	985 443	2 985 424	0.63	277 417	80.5	99.1	107.8	0.72	20 594	57.1	114.8					
11	986 929	2 987 319	0.41	286 739	83.2	99.1	107.8	0.73	20 180	42.9	120.0					
12	988 217	2 988 529	0.11	640 688	185.8	98.8	105.9	0.73	18 990	100.0	123.2					
13. 1	989 028	2 988 868	0.07	286 733	83.2	98.9	96.1	0.73	18 780	71.4	118.2					
2	989 644	2 989 088	0.07	277 558	80.5	99.2	98.0	0.72	18 419	0.0	111.0					
3	990 130	2 989 308	2.63	...	...	...	...	0.69	17 697	0.0	113.2					
4	988 135	2 981 443	1.92	...	...	...	...	...	...	...	...					
5	994 647	2 987 169	...	...	...	...	...	...	...	...	...					
資料出所	県 統 計 課							茨城労働局職業安定課	県 統 計 課							
関連ページ	14～15ページ			16～17ページ				17ページ								

(注) \*以降の人口増加率については、平成12年国勢調査実施のため不連続。

全 国

年 月	人 口		労 働							景 気 動 向					
	人 口	人口増加 率	現金給与 総 額	賃金指数 (名目)	常用雇用 指 数	所 定 外 労 働 時 間 指 数	有効求人 倍 率	完全失業 率	景気動向 指 数 (一致指数)	景気総合 指 数 (一致指数)					
											事業所規模 5人以上				季節調整値
											サービス業を含む				
千 人	%	円	平成 7年 = 100			倍	%	%	平成7年 = 100						
平成10年	126 486	2.54	366 481	101.4	101.9	99.6	0.53	4.1							
11	126 686	1.58	353 679	100.1	101.6	97.7	0.48	4.7							
12	126 919	2.08	355 474	100.6	101.4	101.2	0.59	4.7							
12. 5	126 759	0.71	286 992	81.2	101.6	96.9	0.56	4.6	81.8	r 104.9					
6	126 849	0.14	490 031	138.7	101.8	97.9	0.58	4.7	81.8	106.8					
7	126 867	0.58	434 993	123.1	101.9	100.0	0.60	4.7	72.7	106.2					
8	126 793	0.54	315 901	89.4	101.7	96.9	0.62	4.6	81.8	109.2					
9	126 862	0.70	288 119	81.5	101.5	101.0	0.63	4.7	45.5	r 106.9					
10	126 919	0.55	289 467	81.9	101.4	103.1	0.64	4.7	72.7	108.2					
11	126 990	0.21	299 197	84.7	101.6	106.2	0.65	4.8	36.4	r 108.7					
12	127 017	0.92	671 716	190.1	101.6	107.2	0.66	4.9	81.8	110.2					
13. 1	126 900	1.08	309 009	87.5	101.0	96.9	0.65	4.9	r 45.5	r 106.9					
2	p 127 040	...	283 682	80.3	100.7	100.0	0.64	4.7	r 9.1	r 105.9					
3	p 126 870	...	303 630	85.9	100.4	105.2	0.61	4.7	r 9.1	r 103.5					
4	p 127 000	...	292 007	82.6	101.3	102.1	0.62	4.8	p 10.0	p 102.4					
5	p 126 990	...	...	...	...	...	...	...	...	...					
資料出所	総務省統計局		厚 生 労 働 省				総務省統計局	内 閣 府							

(注) は年度数値。世帯と人口の各年の数値は10月1日現在、人口増加率は10月1日～翌年9月30日。  
有効求人倍率はパートタイムを含む数値。

# 主 要 経

## 茨 城 県

年 月	鉱工業・エネルギー				公共投資	金融・企業経営				
	鉱工業 生産指数	鉱工業 出荷指数	鉱工業 在庫指数	産業用電力 消費量	公共工事 請負契約額	金融機関預貸金		手形交換高		企業倒産 件数
						実質預金	貸出金	枚数	金額	
	鉱工業総合季節調整済指数			50kw以上		年月末		8手形交換所分		
平成7年=100			千kwh	百万円	億円		千枚	百万円	件	
平成10年	100.5	98.3	86.3	12 380 713	436 175	122 214	77 938	1 318	1 757 571	179
11	100.8	96.9	85.3	12 898 686	386 523	123 544	76 375	1 215	1 529 267	183
12	101.5	99.0	87.9	13 380 723	351 254	126 114	75 635	1 125	1 404 627	207
12. 5	94.8	92.5	84.2	1 056 436	12 711	123 468	73 644	108	140 705	14
6	98.8	98.9	80.6	1 150 772	25 751	126 000	73 492	94	131 469	10
7	98.2	94.1	79.9	1 177 332	23 119	125 077	73 932	98	112 559	27
8	110.1	104.6	81.6	1 123 312	22 852	124 785	74 381	94	110 558	8
9	97.3	96.5	81.4	1 157 113	49 479	124 423	74 814	77	88 086	20
10	100.1	93.1	92.3	1 128 299	36 873	123 480	74 388	101	131 644	11
11	104.7	99.6	93.9	1 136 847	28 479	124 176	74 743	88	100 708	20
12	106.0	104.9	93.4	1 121 157	34 234	126 114	75 635	85	105 907	18
13. 1	105.9	100.5	93.5	1 036 177	17 375	125 041	74 806	95	121 165	21
2	101.0	97.8	93.1	1 107 237	42 261	124 760	77 579	92	97 758	14
3	104.8	100.2	89.2	1 120 312	39 437	124 831	r75 447	79	95 812	15
4	...	...	...	1 067 900	17 104	p126 304	p75 179	84	119 345	23
5	...	...	...	1 049 682	11 116	...	...	...	...	23
資料出所	県 統 計 課			東京電力 茨城支店	東日本建設業 保証㈱茨城支店	日本銀行水戸事務所			東京商工 水戸	
関連ページ	19～21ページ			22ページ		23ページ		24ページ		24ペー

(注) 茨城県の公共工事請負契約額は契約時ベース。

## 全 国

年 月	鉱工業・エネルギー				公共投資	金融・企業経営				
	鉱工業 生産指数	鉱工業 出荷指数	鉱工業 在庫指数	大口電力 使用量 (9電力会社)	公共工事 請負契約額	銀行券 発行高	国内銀行主要勘定		手形交換高	
							実質預金	貸出金	枚数	金額
	鉱工業総合季節調整済指数					年月末				
平成7年=100			百万kwh	億円	億円		千枚	億円		
平成10年	98.5	99.8	98.8	257 422	166 039	558 648	4 778 854	4 888 201	260 067	12 961 511
11	99.3	101.1	92.3	256 088	153 723	654 047	4 867 720	4 688 104	239 320	11 385 528
12	105.0	107.1	94.3	265 911	...	633 972	4 821 755	4 639 163	225 874	10 523 390
12. 5	103.7	105.8	95.5	21 413	10 560	537 223	4 921 465	4 524 291	21 145	895 807
6	105.7	108.7	95.5	22 942	14 219	553 186	4 942 337	4 533 347	18 676	889 890
7	104.8	106.7	95.4	23 772	16 402	550 954	4 870 760	4 544 009	20 641	795 298
8	108.4	110.9	95.7	22 949	15 892	543 433	4 723 097	4 541 028	18 852	873 918
9	104.7	106.9	94.7	23 234	21 348	557 195	4 776 654	4 601 591	15 823	806 210
10	106.3	107.9	96.1	22 913	16 539	565 522	4 706 304	4 545 981	20 362	905 172
11	105.5	107.5	95.6	22 070	14 622	571 691	4 773 376	4 560 059	17 983	749 296
12	107.4	109.3	95.5	21 999	15 022	633 972	4 821 755	4 639 163	18 472	816 165
13. 1	102.9	105.3	95.9	21 101	12 137	575 265	4 785 790	4 585 002	18 995	683 639
2	103.9	106.1	97.4	20 805	12 285	572 364	4 772 314	4 570 118	17 384	731 777
3	101.7	103.6	98.1	22 046	28 917	586 744	4 768 555	4 569 652	16 227	878 698
4	...	...	...	...	...	600 389	...	...	16 975	742 076
5	...	...	...	...	...	...	...	...	...	...
資料出所	経 済 産 業 省			資源エネ ルギー庁	国土交通省	日本銀行調査統計局				

(注) 全国の大口電力使用量は9電力会社の計。  
 県及び全国の鉱工業指数は、年間補正後の指数である。  
 国内銀行主要勘定は、第2地方銀行協会加盟行(相互銀行を含む)を含むベースで遡及調整。

# 済 指 標 ( 続 )

茨 城 県

企業倒産 負債金額	消費・物価				建 築				年 月
	家計消費支出 (水戸市 勤労者世帯)	百貨店売上高 (主要3店)	新車登録 台 数	消 費 者 物価指数 (水戸市)	建築着工 床面積	建築着工 工事費 予定額	新設住宅 着工戸数	新 設 住 宅 着工床面積	
	百万円	円	百万円	台	平成7年=100	千㎡	百万円	戸	
47 470	365 904	50 654	150 405	101.6	5 364	816 117	26 309	2 658 586	平成10年
47 562	348 560	47 807	147 576	101.2	5 161	811 619	26 968	2 820 853	11
91 767	...	46 487	149 248	100.4	4 598	692 757	24 077	2 610 443	12
3 515	335 484	3 412	10 686	101.2	345	50 372	1 947	223 359	12. 5
3 110	349 338	3 744	13 816	100.7	415	64 740	1 890	209 022	6
10 188	340 542	4 141	13 399	100.0	361	49 969	1 922	210 908	7
9 250	399 496	2 959	8 936	100.1	404	62 516	2 172	229 937	8
8 225	280 091	2 909	13 737	100.2	385	63 670	2 144	223 947	9
15 490	302 992	3 938	10 839	100.4	458	66 245	2 353	250 128	10
3 116	328 613	3 951	12 419	100.2	406	55 754	2 312	234 541	11
5 170	387 963	5 157	11 437	100.5	399	64 514	2 011	205 384	12
3 002	314 690	4 285	10 674	100.2	331	47 328	1 476	155 898	13. 1
2 940	354 222	3 479	13 856	100.2	321	48 954	1 755	191 386	2
4 560	321 338	3 346	19 569	100.2	386	58 831	1 913	196 647	3
5 446	...	3 673	9 896	r 100.4	365	52 014	1 875	203 762	4
10 502	...	3 537	10 405	p 101.0	...	...	...	...	5
リサーチ 支店	総務省統計局	水戸財務 事 務 所	茨城県自動車 販売店協会	県統計課	国土交通省総合政策局				資料出所
ジ	25～26ページ			27ページ	30ページ				関連ページ

(注) 百貨店売上高は、ボンベルタ伊勢甚水戸店・日立店・水戸京成百貨店の主要3店の合計である。

全 国

企業倒産 件 数	企業倒産 負債金額	消費・物価					建 築				年 月
		家計消費 支 出 (勤労者世帯)	百貨店 売上高	新車登録 台 数	消 費 者 物価指数	卸 売 物価指数 (国内)	建築着工 床面積	建築着工 工事費 予定額	新設住宅 着工戸数	新設住宅 着 工 床面積	
		円	億円	千台	平成7年=100		千㎡	億円	戸	千㎡	
19 171	143 812	353 552	106 573	4 335	102.5	97.5	195 997	324 345	1 198 295	111 762	平成10年
15 460	135 522	346 177	102 854	3 988	102.2	96.0	194 278	320 491	1 214 601	117 934	11
19 071	239 874	340 977	100 115	4 095	101.5	96.1	200 259	315 611	1 229 843	119 878	12
1 528	16 764	329 232	7 857	285	101.8	96.1	17 141	26 665	100 443	10 129	12. 5
1 560	18 746	316 904	7 663	376	101.5	96.1	18 902	29 033	113 098	11 039	6
1 617	42 643	352 196	9 885	369	101.3	96.3	17 277	26 334	101 696	9 969	7
1 704	13 784	332 633	6 615	243	101.3	96.3	17 420	27 906	103 554	10 062	8
1 502	7 742	320 279	7 050	387	101.6	96.2	16 472	25 488	105 613	10 084	9
1 711	85 611	329 233	8 305	318	101.7	95.9	15 996	25 344	105 251	10 043	10
1 683	12 226	312 376	8 383	343	101.5	95.8	16 112	24 950	107 020	9 951	11
1 550	8 319	420 503	12 173	321	101.5	95.9	16 593	26 242	109 607	10 419	12
1 358	9 696	333 031	8 064	255	101.5	95.7	12 490	19 323	81 348	7 734	13. 1
1 448	11 153	314 197	6 593	371	101.2	95.7	13 127	20 644	83 440	8 107	2
1 703	23 668	369 140	r 8 456	582	101.1	95.6	14 874	22 263	94 829	9 226	3
1 631	10 480	p 347 882	p 7 688	273	101.3	95.5	15 455	24 621	99 556	9 653	4
...	...	...	...	289	...	...	...	...	...	...	5
(株)帝国データバンク	総務省 統計局	経済産業省	日本自動車 販売協会連合会	総務省 統計局	日本銀行	国土交通省総合政策局				資料出所	

(注) 消費者物価指数は持家の帰属家賃を含む総合指数である。

# 1. 世帯，人口および人口移動

(単位：世帯，人)

年月日	世帯数	人口			対前年 (月) 増減数	人口移動			
		総数	男	女		自然動態		社会動態	
						出生	死亡	転入	転出
10.10.1	972 152	2 993 323	1 494 390	1 498 933	11 756	29 054	22 077	142 008	137 229
11.10.1	986 253	2 998 967	1 496 968	1 501 999	5 644	28 601	23 412	137 802	137 347
12.10.1	985 443	2 985 424	1 488 130	1 497 294					
12.5.1	995 401	2 999 932	1 496 861	1 503 071	5 325	2 156	1 709	20 451	15 573
6.1	997 101	3 001 394	1 497 696	1 503 698	1 462	2 650	1 823	10 457	9 822
7.1	997 825	3 001 753	1 497 661	1 504 092	359	2 294	1 651	9 104	9 388
8.1	998 625	3 002 583	1 498 001	1 504 582	830	2 387	1 723	10 197	10 031
9.1	999 835	3 004 266	1 498 902	1 505 364	1 683	2 525	1 708	10 310	9 444
10.1	985 443	2 985 424	1 488 130	1 497 294					
11.1	986 929	2 987 319	1 489 014	1 498 305	1 895	2 589	1 808	11 072	9 958
12.1	988 217	2 988 529	1 489 512	1 499 017	1 210	2 330	1 983	9 410	8 547
13.1.1	989 028	2 988 868	1 489 514	1 499 354	339	2 202	1 972	8 979	8 870
2.1	989 644	2 989 088	1 489 570	1 499 518	220	2 428	2 495	9 395	9 108
3.1	990 130	2 989 308	1 489 569	1 499 739	220	2 141	1 997	9 709	9 633
4.1	988 135	2 981 443	1 484 908	1 496 535	7 865	2 313	2 094	20 572	28 656
5.1	994 647	2 987 169	1 488 452	1 498 717	5 726	2 099	1 826	21 328	15 875

(注) 人口移動のうち，年別人口移動については前年11月1日現在から当年10月1日現在までの合計値を，資料：県統計課  
月別人口移動については前月の月間数値を示す。  
人口移動については各市町村から住民基本台帳などにに基づき報告されたものである。

# 2. 市町村別人口と世帯

(単位：世帯，人)

市町村	平成12年 10月1日 人口総数	平成13年5月1日			市町村	平成12年 10月1日 人口総数	平成13年5月1日		
		人口総数	対前月 増減数	世帯数			人口総数	対前月 増減数	世帯数
総数	2 985 424	2 987 169	5 726	994 647	水海道市	42 013	42 089	52	12 413
市部	1 694 911	1 727 825	4 746	611 845	常陸太田市	39 680	39 688	51	12 722
郡部	1 290 513	1 259 344	980	382 802	高萩市	34 602	34 506	67	11 943
水戸市	246 748	246 537	385	96 552	北茨城市	51 593	51 406	46	16 826
日立市	193 346	192 712	447	73 211	笠間市	30 077	30 004	12	9 338
土浦市	134 710	135 113	280	49 865	取手市	82 520	82 092	49	30 050
古河市	58 722	58 795	83	20 536	岩井市	43 422	43 189	17	12 132
石岡市	52 568	52 485	130	17 393	牛久市	73 259	73 869	255	25 203
下館市	65 031	64 768	6	20 442	つくば市	165 968	167 131	2 297	63 345
結城市	52 770	52 791	16	15 916	ひたちなか市	151 666	151 773	314	54 024
龍ヶ崎市	76 928	77 472	88	26 539	鹿嶋市	62 279	62 440	175	21 923
下妻市	37 009	37 170	100	11 625	潮来市		31 795	2	9 847

市町村	平成12年 10月1日 人口総数	平成 13 年 5 月 1 日			市町村	平成12年 10月1日 人口総数	平成 13 年 5 月 1 日		
		人口総数	対前月 増減数	世帯数			人口総数	対前月 増減数	世帯数
東茨城郡	139 551	139 554	191	42 187	稲敷郡	153 761	153 385	169	48 068
茨城町	35 299	35 289	108	10 016	江戸崎町	20 457	20 452	4	6 585
小川町	19 495	19 409	15	5 557	美浦村	18 213	18 175	7	6 001
美野里町	25 042	25 125	10	7 894	阿見町	46 922	46 826	172	16 086
内原町	14 824	14 785	65	4 195	荃崎町	25 838	25 742	2	8 410
常北町	13 456	13 474	12	4 111	新利根町	10 500	10 499	7	2 899
桂村	7 048	7 067	5	2 130	河内町	11 502	11 441	10	3 077
御前山村	4 428	4 414	9	1 363	桜川村	7 449	7 367	11	1 843
大洗町	19 959	19 991	19	6 921	東町	12 880	12 883	4	3 167
西茨城郡	77 499	77 597	43	23 608	新治郡	94 029	94 040	△42	27 060
友部町	35 537	35 672	63	11 636	霞ヶ浦町	18 569	18 503	27	5 121
岩間町	16 724	16 750	8	5 080	玉里村	8 864	8 948	16	2 649
七会村	2 499	2 487	7	641	八郷町	30 532	30 491	42	7 776
岩瀬町	22 739	22 688	5	6 251	千代田町	26 660	26 702	19	8 965
那珂郡	133 936	134 088	152	43 912	新治村	9 404	9 396	8	2 549
東海村	34 339	34 401	72	12 154	筑波郡	40 534	40 572	△9	12 122
那珂町	45 978	46 168	49	14 746	伊奈町	25 569	25 519	51	7 748
瓜連町	9 086	9 086	7	2 730	谷和原村	14 965	15 053	42	4 374
大宮町	27 123	27 147	44	8 855	真壁郡	78 687	78 490	△13	21 170
山方町	8 048	7 994	9	2 633	関城町	16 154	16 222	30	4 331
美和村	4 612	4 556	13	1 365	明野町	17 795	17 716	5	4 926
緒川村	4 750	4 736	16	1 429	真壁町	20 038	19 917	16	5 360
久慈郡	46 174	45 856	△44	14 220	大和村	7 555	7 525	0	1 897
金砂郷町	11 339	11 349	12	3 393	協和町	17 145	17 110	22	4 656
水府村	6 447	6 410	0	2 044	結城郡	58 101	58 434	16	15 972
里美村	4 406	4 364	9	1 326	八千代町	24 337	24 370	13	6 162
大子町	23 982	23 733	47	7 457	千代川村	9 534	9 538	2	2 652
多賀郡	13 236	13 303	60	4 312	石下町	24 230	24 526	27	7 158
十王町	13 236	13 303	60	4 312	猿島郡	140 367	140 467	135	40 990
鹿島郡	138 528	139 189	200	45 167	総和町	48 007	48 127	126	15 249
旭村	11 634	11 704	10	3 063	五霞町	10 219	10 253	15	2 833
鉾田町	28 215	28 243	11	7 785	三和町	39 718	39 665	28	11 607
大洋村	11 052	11 067	11	3 425	猿島町	15 251	15 296	0	3 700
神栖町	48 575	49 161	170	18 268	境町	27 172	27 126	22	7 601
波崎町	39 052	39 014	20	12 626	北相馬郡	102 849	103 026	110	33 042
行方郡	73 261	41 343	12	10 972	守谷町	50 351	50 883	135	16 729
麻生町	16 585	16 539	1	4 407	藤代町	33 466	33 227	18	10 480
北浦町	10 938	10 880	38	2 793	利根町	19 032	18 916	7	5 833
玉造町	13 941	13 924	25	3 772					

(注) 世帯数，人口，人口移動とも外国人を含む。

資料：県統計課



### 3. 産業別賃金指数（現金給与総額）

（平成7年 = 100）（単位：円）

年 月	調査産業計		建設業	製造業	電気・ガス・ 熱供給・ 水道業	運輸・ 通信業	卸売・ 小売業・ 飲食店	金融・ 保険業	不動産業	サービス業	現金給与総額
	サービス 業を含む	サービス 業を除く									調査産業計 〔サービス 業を含む〕
平成10年	100.2	99.4	103.5	97.6	115.5	100.0	101.7	92.8	113.8	101.9	349 450
11	98.4	96.9	95.0	96.5	103.0	102.4	92.3	112.4	98.7	101.6	339 226
12	98.0	96.4	96.5	98.2	89.9	101.5	85.7	117.3	123.3	101.3	337 891
12. 2	80.0	79.1	91.7	77.9	73.1	80.7	75.1	81.6	97.7	82.1	275 982
3	86.2	81.7	87.9	78.8	75.7	91.6	76.0	100.6	123.0	96.7	297 168
4	81.3	80.7	85.6	79.3	73.3	87.0	78.5	85.3	96.4	82.6	280 348
5	81.4	81.4	83.3	81.4	72.6	82.6	79.7	85.1	100.9	81.0	280 697
6	151.0	142.9	85.5	161.8	173.2	147.0	89.9	254.2	238.6	169.1	520 641
7	103.4	105.6	123.1	108.5	73.2	107.0	97.2	94.1	92.6	97.7	356 462
8	82.3	82.7	95.3	79.5	71.4	91.5	82.5	83.0	94.7	81.1	283 808
9	80.3	80.5	91.6	79.6	72.6	89.9	74.9	82.2	88.4	79.4	276 675
10	80.5	79.8	89.9	79.2	71.7	89.3	73.2	83.5	91.6	81.7	277 417
11	83.2	83.7	95.4	82.6	72.0	90.2	78.1	90.0	96.9	81.7	286 739
12	185.8	178.9	138.6	191.6	176.5	182.5	144.7	275.2	251.7	200.8	640 688
13. 1	83.2	84.6	90.9	78.6	73.6	104.5	91.7	77.6	78.9	79.4	286 733
2	80.5	80.2	88.9	77.3	72.0	93.5	80.2	77.1	77.2	80.7	277 558

（注） 1 規模5人以上の事業所。 2 名目賃金指数。

資料：県統計課

### 4. 産業別雇用指数

（平成7年 = 100）

年 月	調査産業計		建設業	製造業	電気・ガス・ 熱供給・ 水道業	運輸・ 通信業	卸売・ 小売業・ 飲食店	金融・ 保険業	不動産業	サービス業
	サービス 業を含む	サービス 業を除く								
平成10年	98.6	96.8	107.2	96.0	100.4	99.7	95.3	88.7	83.7	103.3
11	98.8	98.0	111.5	98.4	98.9	102.0	93.1	86.6	98.0	101.0
12	98.9	96.7	108.7	96.1	102.2	98.4	94.6	83.4	106.3	104.7
12. 2	98.3	97.0	110.0	96.2	98.6	99.8	94.5	83.9	116.8	101.6
3	98.3	96.8	111.2	95.9	98.8	98.9	94.0	83.7	116.6	102.3
4	99.3	97.3	111.5	97.2	98.9	99.2	93.5	84.5	105.8	104.7
5	99.0	96.5	111.2	96.9	103.3	99.0	91.3	84.6	105.9	105.6
6	99.1	96.7	111.6	96.7	103.2	98.4	92.5	84.3	105.6	105.4
7	99.2	97.2	106.6	96.2	103.7	98.5	96.6	84.2	105.7	104.8
8	98.6	96.3	104.9	95.5	103.6	97.3	95.7	83.3	101.1	104.8
9	99.2	96.7	106.5	95.2	104.3	97.3	97.3	82.9	100.8	105.7
10	99.1	96.4	106.9	95.4	104.2	97.8	95.7	82.3	100.2	106.3
11	99.1	96.4	106.3	95.6	104.9	97.6	95.5	82.2	100.1	106.5
12	98.8	96.0	104.8	95.8	104.7	97.1	94.7	82.0	100.8	106.5
13. 1	98.9	95.6	106.5	95.3	104.6	96.3	93.9	82.0	98.3	107.6
2	99.2	95.9	106.2	94.8	104.9	96.1	95.5	81.5	106.9	108.1

（注） 1 規模5人以上の事業所。

2 常用雇用指数。

資料：県統計課

労  
働

## 5. 産業別労働時間指数（総実労働時間）

（平成7年 = 100）

年 月	調査産業計		建設業	製造業	電気ガス・ 熱供給・ 水道業	運輸・ 通信業	卸売・ 小売業 飲食店	金融・ 保険業	不動産業	サービス業	所定外労働時間
	サービス 業を含む	サービス 業を除く									調査産業計 （サービス 業を含む）
平成10年	94.2	92.4	87.1	89.4	96.8	107.6	93.4	96.0	103.8	99.6	96.9
11	94.5	92.5	90.3	89.4	99.1	108.2	91.7	103.9	102.3	100.2	99.1
12	94.9	93.4	91.8	90.5	103.1	111.8	91.1	105.6	98.6	99.2	101.0
12. 2	95.8	94.4	94.6	91.3	96.9	107.4	93.5	105.9	106.2	99.7	101.0
3	97.5	96.2	102.1	92.2	106.7	111.6	92.5	112.1	104.4	101.3	111.8
4	99.9	98.7	96.1	96.4	101.0	116.8	97.1	105.3	95.5	103.8	104.9
5	90.0	87.5	84.7	81.7	103.1	103.8	91.0	103.4	87.8	97.1	89.2
6	99.7	97.5	93.8	94.5	108.6	113.6	95.8	114.4	97.2	106.3	94.1
7	95.6	94.5	91.6	92.7	104.4	116.2	89.4	106.1	105.4	99.0	99.0
8	89.6	88.6	86.4	84.0	106.1	106.9	89.2	105.6	97.0	92.6	96.1
9	95.8	94.6	93.2	93.2	101.9	114.9	90.3	99.6	101.3	99.7	103.9
10	96.2	94.4	95.0	93.8	105.3	113.0	87.7	105.7	96.5	101.2	107.8
11	95.6	94.4	92.6	93.5	103.4	114.6	88.4	106.2	102.4	99.4	107.8
12	96.0	95.3	92.8	93.3	102.2	119.7	90.8	104.3	100.1	98.4	105.9
13. 1	86.6	85.0	84.9	81.2	100.3	97.8	86.7	93.7	83.4	90.9	96.1
2	94.2	93.6	92.7	92.8	100.3	107.6	89.4	102.4	104.4	96.4	98.0

（注）規模5人以上の事業所。

資料：県統計課

## 6. 職業紹介状況

（単位：人、件）

年 月	一般職業紹介（パートタイムを含む）							雇用保険受給 者実人員 （年度数値は 月平均）
	新規求人数	新規求職 申込件数	月間有効 求人数	月間有効 求職者数	就職件数	新規求人倍率	有効求人倍率	
平成10年	132 667	130 582	28 625	45 465	33 563	1.02	0.63	18 715
11	128 003	143 018	27 087	50 656	35 846	0.90	0.54	20 662
12	144 054	139 851	31 343	49 727	39 441	1.08	0.65	19 650
12. 3	11 949	13 283	29 975	50 795	3 555	0.96	0.59	19 487
4	12 471	16 499	31 481	58 190	3 774	1.12	0.61	18 521
5	11 890	12 878	32 573	53 693	3 362	0.95	0.62	19 713
6	11 036	11 784	30 124	52 404	3 566	1.07	0.64	20 060
7	11 893	10 834	29 844	50 811	3 211	1.08	0.65	20 384
8	12 372	11 138	30 312	50 054	3 195	1.11	0.67	21 873
9	13 424	11 125	32 923	49 073	3 342	1.21	0.70	20 58
10	14 107	11 659	35 488	49 600	3 535	1.19	0.72	20 594
11	12 532	9 274	35 828	45 945	3 170	1.14	0.73	20 180
12	11 272	7 336	33 203	42 607	2 750	1.19	0.73	18 990
13. 1	14 184	11 763	34 210	43 717	2 602	1.17	0.73	18 780
2	13 279	11 013	35 255	44 810	3 049	1.13	0.72	18 419
3	12 842	13 089	35 282	48 267	3 336	1.03	0.69	17 697

（注）1 は年度数値。

2 月別の求人倍率は季節調整値。

資料：茨城労働局職業安定課

## 7. 農産物の平均販売価格

(単位：円)

年 月	うるち米 (自由売) (玄米60kg)	生 乳 (飲用10kg)	鶏 卵 (10kg)	豚 肉 (生体10kg)	肉 用 牛 (去勢肥育) (和牛・若齢) (生体10kg)	乳 子 牛 (めす生後) (6ケ月) (ホルスタイン) (純 粋 種)	ブロイラー (生体10kg)
平成10年	18 650	826	1 664	2 907	11 420	57 740	2 232
11	16 940	835	1 992	2 964	10 850	87 220	2 219
12	15 025	820	1 908	3 048	10 513	145 727	2 203
12. 5	...	827	1 773	2 834	10 692	152 418	2 197
6	...	813	1 723	3 086	9 819	147 469	2 180
7	...	813	1 623	3 348	8 725	148 468	2 167
8	15 533	817	1 523	3 359	10 556	148 860	2 263
9	14 917	813	1 841	3 251	10 470	154 767	2 263
10	14 233	820	2 023	3 193	11 766	168 950	2 197
11	13 717	823	1 903	2 866	9 781	169 397	2 197
12	13 883	817	2 273	2 846	12 038	176 743	2 213
13. 1	14 233	813	1 691	2 891	10 860	189 374	2 340
2	14 233	817	2 250	3 026	12 125	189 067	2 330
3	14 233	817	1 873	3 190	9 986	209 347	2 330
4	...	817	1 615	3 301	10 788	209 167	2 287
5	...	817	1 462	3 328	10 729	209 417	2 300

年 月	だいこん (1kg)	にんじん (1kg)	はくさい (1kg)	きゃべつ (1kg)	ね ぎ (1kg)	と ま と (1kg)	きゅうり (1kg)	ピーマン (1kg)	レ タ ス (1kg)
平成10年	109	144	96	113	319	322	291	472	227
11	85	126	60	84	285	315	226	324	144
12	75	97	45	66	179	267	237	330	164
12. 5	52	111	21	40	194	199	141	235	90
6	87	86	50	46	300	179	162	278	99
7	92	108	86	78	201	208	142	242	119
8	98	139	82	52	179	272	192	254	176
9	100	103	115	61	253	222	294	275	171
10	62	107	65	59	162	322	222	352	139
11	62	99	35	66	149	361	374	452	155
12	69	78	34	104	116	401	457	556	293
13. 1	109	93	66	140	163	365	512	730	351
2	123	94	85	134	154	344	426	870	433
3	104	90	127	121	156	387	253	593	194
4	76	150	78	68	152	339	180	395	117
5	70	133	63	47	229	214	144	272	101

(注) 1 価格は、それぞれの主産地における生産者販売価格である。  
 2 野菜は、水戸市公設地方卸売市場の卸売価格による。  
 3 年価格は、年の加重平均値である。

資料：農林水産省茨城統計情報事務所(TEL029-231-2266)  
 水戸市公設地方卸売市場(TEL029-226-2331)

# 8. 鉱工業指数 (季節調整済指数)

## 1. 生産指数

(平成7年=100)

年月	鉱工業	製造工業	製造工業								窯業・土石製品工業	化学工業	石油・石炭製品工業	
			鉄鋼業	非鉄金属工業	金属製品工業	機械工業	一般機械	電気機械	輸送機械	精密機械				
	ウエイト	10 000.0	9 996.8	350.3	432.4	808.5	4 273.1	1 513.6	2 335.9	271.9	151.7	198.6	1 745.5	92.3
平成10年		100.5	100.5	91.6	95.9	101.9	94.4	94.8	95.2	76.8	109.9	87.9	111.6	87.7
11		100.8	100.8	86.4	99.8	110.1	90.2	96.9	86.7	73.2	105.1	88.5	119.9	89.2
12		101.5	101.5	99.5	104.3	123.5	87.2	92.1	83.3	88.7	94.2	89.3	121.9	94.4
12. 3		108.3	108.3	94.0	102.8	121.5	99.8	107.7	95.1	81.2	99.0	90.3	131.7	101.7
4		96.5	96.5	102.8	98.6	111.8	77.5	84.4	78.2	88.2	57.4	92.9	129.4	94.4
5		94.8	94.8	99.6	104.7	123.1	78.0	76.3	79.2	94.2	98.7	81.2	107.6	96.4
6		98.8	98.8	105.6	106.6	120.5	82.1	80.7	78.7	93.7	109.3	85.5	121.5	70.1
7		98.2	98.2	98.3	104.0	124.0	78.1	85.6	70.9	92.4	92.9	86.1	121.9	106.6
8		110.1	110.1	103.8	101.4	132.0	99.4	111.7	87.1	104.6	99.7	87.3	129.8	97.4
9		97.3	97.3	98.6	106.0	129.0	77.4	90.7	67.0	96.9	82.7	86.6	123.0	97.4
10		100.1	100.1	101.3	103.8	128.0	82.9	87.4	78.2	83.5	112.9	87.3	122.7	98.5
11		104.7	104.7	100.2	114.1	132.8	89.8	92.4	87.9	83.8	109.1	90.8	125.5	92.4
12		106.0	106.0	98.9	107.6	134.6	100.6	97.4	106.2	97.6	86.3	93.5	114.4	98.3
13. 1		105.9	105.9	107.8	105.3	114.5	94.7	90.1	98.6	87.2	99.6	92.7	131.4	100.6
2		101.0	101.0	107.3	106.7	113.7	89.1	94.3	84.1	84.7	104.9	92.2	120.2	89.0
3		104.8	104.8	109.3	100.3	109.1	96.2	81.1	105.0	86.0	68.6	90.8	129.0	98.5
	(%) 対前月増減率	3.8	3.8	1.9	△6.0	△4.0	8.0	△14.0	24.9	1.5	△34.6	△1.5	7.3	10.7
	対前年同月増減率	△3.2	△3.2	16.3	△2.4	△10.2	△3.7	△24.7	10.4	6.0	△30.7	0.5	△2.0	△3.1

年月	鉱工業										鉱業	公益事業	産業総合	
	製造工業					工業								
	プラスチック製品工業	パルプ・紙製品工業	繊維工業	食品・たばこ工業	その他工業	ゴム製品工業	皮革製品工業	家具工業	木材・木製品工業	その他製品工業				
	ウエイト	651.4	259.1	131.6	732.7	321.3	138.7	21.3	60.9	69.6	30.8	3.2	722.0	10 722.0
平成10年		119.9	95.4	99.9	107.1	94.1	83.8	43.6	88.7	128.0	109.8	103.5	81.1	99.2
11		118.3	92.6	87.7	113.4	91.1	75.1	27.2	79.8	136.5	126.8	99.4	52.2	97.5
12		115.0	95.1	84.5	114.1	90.6	77.2	23.4	79.4	130.2	130.2	102.3	81.0	100.2
12. 3		115.8	93.1	84.8	115.5	97.7	77.7	29.3	89.0	133.5	165.6	96.9	54.9	105.1
4		111.0	88.5	81.9	101.1	91.8	80.4	29.4	70.1	133.1	148.0	85.9	82.0	95.8
5		116.6	88.0	76.9	116.0	96.1	85.6	22.1	70.8	140.5	128.6	71.7	77.6	93.5
6		120.1	93.7	88.0	113.1	88.1	74.7	22.6	74.1	130.1	126.3	107.5	120.8	100.2
7		113.6	95.9	78.2	107.5	92.0	77.9	18.3	93.3	126.6	129.6	106.8	117.5	99.4
8		119.8	108.0	89.1	118.2	91.4	79.8	20.6	78.7	132.8	123.3	121.2	87.2	109.4
9		117.4	97.2	83.3	118.9	86.4	72.5	24.8	75.2	131.3	117.7	112.0	65.9	94.8
10		110.6	98.4	87.3	119.8	88.0	75.2	21.5	77.2	131.7	113.4	94.6	70.9	97.9
11		110.5	95.6	90.0	114.5	89.7	80.2	20.3	75.8	128.1	116.8	105.2	84.8	103.5
12		109.6	94.6	84.2	113.5	83.2	72.0	20.0	85.4	121.1	100.4	98.5	107.5	106.1
13. 1		110.7	96.1	75.8	115.6	89.0	81.8	23.9	77.8	125.8	98.0	105.1	73.3	103.4
2		105.3	95.9	75.4	111.4	85.3	78.2	21.9	83.1	114.2	102.7	97.0	53.1	97.7
3		108.2	96.1	78.1	118.7	83.9	74.6	31.0	72.7	120.6	93.2	95.2	55.9	102.0
	(%) 対前月増減率	2.8	0.2	3.6	6.6	△1.6	△4.6	41.6	△12.5	5.6	△9.3	△1.9	5.3	4.4
	対前年同月増減率	△6.6	3.2	△8.0	2.7	△14.1	△4.0	5.7	△18.3	△9.7	△43.8	△1.7	1.8	△3.0

(注) 年指数及び対前年同月増減率は原指数による。  
平成7年基準改定後の指数である。

資料：県統計課

工業・エネルギー

# 8. 鉱工業指数 (季節調整済指数)

## 2. 出荷指数

(平成7年 = 100)

年月	鉱工業													窯業・ 土石製品 工業	化学 工業	石油・ 石炭製品 工業
	製造 工業	鉄鋼業	非 金 工 業	鉄 属 工 業	金 製 工 業	属 品 業	機 械 工 業	一 般 機 械	電 機 機 械	輸 送 機 械	精 密 機 械	窯業・ 土石製品 工業	化学 工業			
	ウエイト															
	10 000.0	9 998.9	573.1	621.5	636.0	4 053.4	1 517.9	2 189.9	218.2	127.4	451.1	1 098.3	147.3			
平成10年	98.3	98.3	86.7	98.9	98.1	91.2	95.3	89.2	77.3	100.9	88.8	110.0	78.8			
11	96.9	96.9	82.7	100.5	105.4	85.2	94.0	79.7	73.6	96.1	88.3	114.9	79.9			
12	99.0	99.0	93.0	106.1	115.2	85.0	97.8	75.6	89.6	86.0	88.4	118.1	82.8			
12. 3	106.9	106.9	94.9	105.9	115.6	101.2	130.6	90.0	81.9	92.0	86.0	122.2	86.9			
4	94.3	94.5	86.7	102.8	106.3	77.0	87.2	72.4	89.6	52.1	88.9	125.0	83.1			
5	92.5	92.5	91.7	105.6	111.4	78.5	84.6	69.2	95.3	88.1	87.2	108.2	78.4			
6	98.9	98.9	98.6	109.3	106.0	81.0	87.7	73.0	94.8	98.6	87.1	121.3	82.6			
7	94.1	94.0	89.3	100.4	115.4	76.0	84.4	66.9	93.6	84.7	86.7	117.2	83.4			
8	104.6	104.6	100.4	103.9	125.0	89.3	103.5	76.9	105.9	91.3	94.0	126.4	83.4			
9	96.5	96.5	101.7	110.5	123.8	76.7	96.1	62.8	97.7	76.8	85.9	119.3	81.8			
10	93.1	93.1	82.1	108.4	117.0	73.1	69.6	70.7	84.5	101.5	88.5	114.3	81.8			
11	99.6	99.5	94.4	112.5	117.6	83.0	85.4	79.5	84.0	99.9	91.3	121.8	82.2			
12	104.9	104.9	92.3	103.6	121.9	99.0	115.3	91.7	98.4	79.4	86.0	110.4	87.9			
13. 1	100.5	100.5	100.7	105.2	108.9	91.2	100.3	84.6	88.1	90.7	84.4	122.9	90.1			
2	97.8	97.8	95.9	112.7	119.3	80.5	87.8	73.2	85.7	95.8	88.2	115.9	89.2			
3	100.2	100.2	115.6	101.4	108.6	86.7	77.6	98.5	87.2	64.3	80.3	120.8	90.4			
	(%)															
対前月増減率	2.5	2.5	20.5	△10.0	△9.0	7.7	△11.6	34.6	1.8	△32.9	△9.0	4.2	1.3			
対前年同月増減率	△6.3	△6.3	21.9	△4.2	△6.0	△14.3	△40.6	9.4	6.5	△30.1	△6.6	△1.2	4.0			

年月	鉱工業											鉱業	公益 事業	産業 総合	
	製造工業					工業									
	プラスチック 製品工業	パルプ・紙 紙製品工業	織維 工業	食品・紙 たばこ工業	その他 工業	ゴム製品 工業	皮革製品 工業	家具 工業	木材・木製品 工業	その他製品 工業					
	ウエイト														
	546.2	251.4	84.9	1 263.1	272.6	121.4	16.2	56.9	60.0	18.1	1.1	496.1	10 496.1		
平成10年	124.2	94.4	114.8	110.9	95.8	84.2	34.2	88.6	138.3	110.5	100.6	81.2	97.5		
11	115.9	91.5	108.8	116.2	96.1	85.6	23.3	81.7	143.6	118.8	99.2	52.4	94.8		
12	99.4	94.4	105.1	125.8	94.0	85.8	20.2	77.5	138.0	121.1	100.0	81.3	98.2		
12. 3	96.7	94.2	107.6	132.0	100.5	100.1	25.0	81.2	135.5	131.3	89.8	55.4	105.0		
4	97.5	90.2	100.6	115.7	92.2	82.9	25.1	68.2	137.1	138.6	92.7	82.3	94.3		
5	89.3	87.2	103.1	130.0	97.1	88.0	19.2	74.5	137.4	140.7	96.1	77.8	91.9		
6	115.9	92.5	107.2	123.4	90.4	81.2	21.3	73.0	137.0	113.9	100.1	120.9	99.9		
7	94.5	94.0	97.4	120.1	89.2	81.9	16.3	66.5	133.1	119.3	101.4	117.6	95.2		
8	99.5	97.7	109.2	128.2	97.6	87.9	18.1	92.5	135.2	115.5	104.8	87.4	104.3		
9	108.0	94.3	105.2	127.1	94.6	80.2	22.6	87.5	147.2	108.5	104.6	66.1	94.8		
10	93.4	95.3	107.0	128.9	91.1	82.9	18.9	66.1	141.8	112.6	97.9	71.3	92.1		
11	87.9	97.5	111.3	125.2	94.0	90.2	17.8	75.1	135.1	108.4	92.1	85.1	98.9		
12	113.5	98.2	105.6	123.5	87.9	80.6	17.1	82.1	132.0	89.7	101.0	107.7	104.9		
13. 1	77.0	97.4	101.3	125.0	94.4	86.8	19.2	80.2	141.1	91.8	102.4	73.7	98.2		
2	97.2	95.5	96.6	125.7	91.8	86.6	18.6	82.0	139.4	89.4	83.3	53.5	95.7		
3	102.8	94.6	93.6	133.5	88.4	79.6	26.2	80.7	129.9	95.4	94.6	56.4	98.5		
	(%)														
対前月増減率	5.8	△0.9	△3.1	6.2	△3.7	△8.1	40.9	△1.6	△6.8	6.7	13.6	5.4	2.9		
対前年同月増減率	6.4	0.4	△13.0	1.1	△12.0	△20.5	4.9	△0.6	△4.2	△27.3	5.4	1.8	△6.2		

(注) 年指数及び対前年同月増減率は原指数による。  
平成7年基準改定後の指数である。

資料：県統計課

エネルギー  
・  
鉱工業

# 8. 鋳工業指数 (季節調整済指数)

## 3. 在庫指数

(平成7年 = 100)

年月	鋳工業													
	製造工業	鉄鋼業	非鉄金属工業	金製品工業	属品工業	機械工業	一般機械	電気機械	輸送機	精密機	窯業・土石製品工業	化学工業	石油・石炭製品工業	
	ウエイト													
	10 000.0	9 986.8	1 089.5	526.0	807.0	3 016.6	1 336.0	1 646.5	5.3	28.8	828.7	989.8	152.9	
平成10年	86.3	86.3	77.4	91.6	76.3	71.6	91.1	56.8	58.7	13.5	90.7	112.1	64.2	
11	85.3	85.2	75.8	95.2	82.6	58.4	70.3	49.7	48.2	9.3	94.0	130.3	45.6	
12	87.9	87.9	74.5	105.8	93.3	77.1	67.7	86.1	44.8	4.3	81.9	116.4	65.6	
12. 3	87.0	87.0	65.2	91.4	88.8	63.0	59.9	65.0	77.0	9.0	100.7	131.4	54.0	
4	83.9	83.9	69.1	88.1	89.4	58.8	58.3	59.8	59.4	8.4	97.6	118.7	58.6	
5	84.2	84.3	71.2	87.7	91.8	57.6	55.5	60.2	41.4	8.8	94.5	124.3	76.8	
6	80.6	80.6	76.4	87.0	95.4	56.2	54.5	58.7	66.1	6.8	96.0	118.3	48.0	
7	79.9	79.9	74.4	95.9	88.5	56.8	54.5	60.8	77.7	6.7	93.8	126.7	70.5	
8	81.6	81.6	76.1	99.3	85.4	61.7	59.0	65.7	57.6	3.9	86.7	118.5	63.0	
9	81.4	81.4	68.6	96.0	84.3	63.1	56.1	69.8	57.8	4.5	87.3	116.9	65.3	
10	92.3	92.2	76.0	99.5	95.1	87.6	61.4	111.7	63.5	5.7	83.7	122.9	77.4	
11	93.9	93.8	77.4	99.0	101.6	88.3	64.2	107.4	52.8	4.4	80.1	115.5	70.4	
12	93.4	93.4	75.7	105.6	106.3	88.0	64.2	115.0	57.5	4.0	81.6	120.5	71.0	
13. 1	93.5	93.5	76.7	106.4	108.8	82.7	61.2	102.8	86.2	3.7	82.6	124.8	71.5	
2	93.1	93.0	75.9	97.7	100.7	87.5	61.2	112.1	58.0	5.8	82.4	125.9	53.2	
3	89.2	89.1	66.2	99.1	97.1	75.4	63.1	85.7	65.5	5.1	85.8	124.7	53.7	
	(%)													
対前月増減率	△4.2	△4.2	△12.8	1.4	△3.6	△13.8	3.1	△23.6	12.9	△12.1	4.1	△1.0	0.9	
対前年同月増減率	2.5	2.4	1.5	8.4	9.4	19.7	5.2	31.8	△15.0	△43.4	△14.8	△5.1	△0.7	

年月	鋳工業										鋳業	公益事業	産業総合
	製造工業					工業							
	プラスチック製品工業	パルプ・紙製品工業	繊維工業	食品・たばこ工業	その他工業	ゴム製品工業	皮革製品工業	家具工業	木材・木製品工業	その他製品工業			
	ウエイト												10 000.0
	828.8	496.8	126.3	806.8	317.6	150.0	0.8	84.2	66.5	16.1	13.2		
平成10年	95.5	125.0	104.3	86.9	99.2	51.0	186.1	123.6	169.9	123.6	116.5		86.3
11	122.5	119.2	71.0	79.4	88.7	40.8	247.1	85.9	193.9	107.4	104.4		85.3
12	116.3	119.8	74.9	57.6	89.0	31.7	239.6	112.9	181.0	110.8	101.4		87.9
12. 3	116.0	110.4	69.6	78.9	85.5	29.2	229.1	100.3	180.7	121.6	112.5		87.0
4	118.1	105.6	73.1	79.8	85.7	30.4	289.2	96.8	189.7	113.1	97.2		83.9
5	130.8	103.7	65.6	74.5	88.5	34.1	321.9	95.7	200.9	98.0	79.0		84.2
6	110.1	106.0	68.1	76.2	88.8	35.4	163.3	92.5	200.0	103.2	85.2		80.6
7	96.4	106.4	66.9	69.6	99.6	36.4	132.0	130.8	205.6	108.6	84.1		79.9
8	92.0	118.6	70.1	72.3	97.9	35.5	200.0	109.2	220.3	109.2	104.6		81.6
9	89.6	122.7	72.2	72.6	90.5	37.0	158.0	89.8	211.1	108.1	116.8		81.4
10	105.5	128.4	75.3	64.5	92.2	33.9	186.2	99.8	209.9	103.4	96.4		92.3
11	121.7	126.6	73.9	71.1	93.6	31.0	189.2	109.4	206.7	105.9	124.4		93.9
12	117.5	124.5	73.4	64.6	91.1	31.2	285.7	107.9	194.0	110.8	112.0		93.4
13. 1	132.6	119.1	72.4	67.4	85.5	31.7	200.5	104.1	168.4	114.9	105.0		93.5
2	115.2	120.5	74.2	64.6	76.6	31.8	324.0	101.2	137.1	126.2	151.5		93.1
3	114.1	122.6	77.0	69.9	77.6	31.9	202.2	100.4	140.1	129.8	117.6	-	89.2
	(%)												
対前月増減率	△1.0	1.7	3.8	8.2	1.3	0.3	△37.6	△0.8	2.2	2.9	△22.4	-	△4.2
対前年同月増減率	△1.6	11.1	10.6	△11.4	△9.2	9.2	△11.7	0.1	△22.5	6.8	4.5	-	2.5

(注) 年指数及び対前年同月増減率は原指数による。  
平成7年基準改定後の指数である。

資料：県統計課

工業・エネルギー

## 9. 産業別電力消費量

(単位：千kWh)

年度・月	総数	農林・水産 養殖業	鉱業	建設業	製造業	運輸 通信業	電気・ガス 水道業	その他 の産業
平成10年度	12 380 713	41 532	10 473	56 553	10 534 770	309 938	339 624	1 087 824
11	12 898 686	47 636	9 520	51 899	10 796 272	320 102	347 552	1 325 705
12	13 380 723	52 876	8 687	41 421	11 204 261	321 878	356 702	1 394 898
12. 5	1 056 436	3 799	555	2 508	884 470	24 834	28 230	112 039
6	1 150 772	4 393	731	3 118	958 223	25 957	29 255	129 094
7	1 177 332	4 979	729	3 296	976 686	28 169	30 678	132 796
8	1 123 312	5 932	726	3 559	948 115	29 816	31 971	103 194
9	1 157 113	5 993	669	3 290	987 466	27 821	31 395	100 480
10	1 128 299	4 708	648	3 268	957 332	25 530	29 986	106 828
11	1 136 847	4 161	725	3 491	950 068	25 327	29 245	123 830
12	1 121 157	3 842	816	4 007	929 467	27 119	29 346	126 559
13. 1	1 036 177	3 883	712	3 715	865 171	28 367	30 041	104 288
2	1 107 237	3 949	763	4 269	918 167	26 689	28 943	124 457
3	1 120 312	3 558	823	3 870	943 638	27 298	28 499	112 627
4	1 067 900	4 051	809	3 780	886 088	26 008	29 091	118 074
5	1 049 682	4 107	547	2 975	871 315	26 807	28 971	114 960

(注) 数値は東京電力茨城支店の50kW以上の電力販売量である。  
なお、東電以外の自家発電は含まれない。

資料：東京電力茨城支店（TEL 029-225-1511）

## 10. 石油製品販売量

(単位：kl)

年月	総量	ガソリン	ナフサ	ジェット 燃料	灯油	軽油	重油	うち A重油
平成10年	8 351 839	1 636 312	813 041	75 382	701 704	1 124 884	4 000 516	752 438
11	7 690 814	1 652 286	938 689	77 070	644 002	1 062 212	3 316 555	778 290
12	7 633 892	1 667 622	870 837	77 600	665 499	1 016 127	3 336 207	907 498
12. 3	643 669	140 479	81 386	13 735	83 950	94 044	230 075	91 642
4	529 324	130 510	77 809	20	42 520	82 256	196 209	71 976
5	498 927	140 754	61 812	3 616	33 488	79 896	179 361	61 538
6	483 461	132 142	19 623	10 344	29 491	82 005	209 856	70 647
7	725 648	146 481	77 397	3 812	28 557	84 703	384 698	69 259
8	792 003	155 668	76 358	7 334	33 620	85 285	433 738	66 788
9	734 136	141 830	83 690	6 886	39 906	86 822	375 002	70 904
10	558 512	133 225	75 402	8 077	32 588	81 649	227 571	71 854
11	563 761	136 201	64 194	7 075	61 757	83 775	210 759	78 345
12	736 475	154 457	98 292	6 714	101 062	94 026	281 924	95 056
13. 1	825 962	130 085	96 360	2 000	106 870	74 725	415 922	83 455
2	727 347	126 894	94 322	4 238	96 462	81 486	323 945	90 551
3	655 668	142 552	101 038	12 911	71 423	89 686	238 058	84 885

資料：石油連盟

# 11. 金融機関別実質預金・貸出残高

(単位：億円)

年 月	総 額		銀 行		信 用 金 庫		信 用 組 合	
	預 金	貸 出	預 金	貸 出	預 金	貸 出	預 金	貸 出
平成10年末	122 214	77 938	82 391	53 702	14 538	10 096	9 409	7 681
11	123 544	76 375	83 124	52 385	14 944	9 889	9 457	7 501
12	126 114	75 635	85 021	52 494	15 192	9 366	9 413	6 981
12. 4	123 307	74 595	83 229	51 046	14 868	9 539	9 336	7 306
5	123 468	73 644	83 749	50 437	14 708	9 242	9 229	7 238
6	126 000	73 492	85 658	50 409	14 902	9 206	9 373	7 193
7	125 077	73 932	84 786	50 853	14 955	9 213	9 334	7 151
8	124 785	74 381	84 471	51 280	14 950	9 254	9 331	7 110
9	124 423	74 814	83 915	51 596	14 989	9 343	9 370	7 085
10	123 480	74 388	82 957	51 283	14 933	9 306	9 375	7 029
11	124 176	74 743	83 905	51 749	14 855	9 254	9 295	6 980
12	126 114	75 635	85 021	52 494	15 192	9 366	9 413	6 981
13. 1	125 041	74 806	84 280	51 875	15 045	9 257	9 325	6 914
2	124 760	77 579	84 144	51 688	14 974	9 223	9 275	6 866
3	124 831	75 447	84 414	52 549	14 992	9 135	9 188	6 808
4p	126 304	75 179	85 614	52 381	15 078	9 072	9 226	6 750

年 月	労 働 金 庫		商 工 中 金		農 協		漁 協	
	預 金	貸 出	預 金	貸 出	預 金	貸 出	預 金	貸 出
平成10年末	4 035	2 576	172	921	11 608	2 942	58	15
11	4 303	2 698	149	911	11 540	2 979	24	9
12	4 596	2 942	151	870	11 717	2 971	21	7
12. 4	4 322	2 782	152	905	11 327	3 005	24	9
5	4 280	2 800	149	887	11 328	3 028	22	7
6	4 445	2 779	145	874	11 452	3 020	23	7
7	4 443	2 807	148	870	11 386	3 029	22	7
8	4 448	2 820	153	875	11 407	3 031	22	7
9	4 451	2 850	162	889	11 511	3 040	22	7
10	4 432	2 876	153	867	11 605	3 017	22	7
11	4 425	2 909	156	861	11 515	2 980	22	7
12	4 596	2 942	151	870	11 717	2 971	21	7
13. 1	4 566	2 945	144	845	11 658	2 959	21	7
2	4 583	2 989	147	853	11 611	2 948	21	7
3	4 550	3 104	156	870	11 506	2 970	22	7
4p	4 604	3 129	157	854	11 373	2 982	22	7

資料：日本銀行水戸事務所（TEL 029-224-2734）



## 12. 県内金融経済

年 月	国 庫 金 (億円)		銀 行 券 (億円)		手 形 交 換 高		不 渡 手 形		信 用 保 証 (件)	
	受 入	支 払	発 行	還 収	枚 数 (千枚)	金 額 (百万円)	枚 数 (枚)	金 額 (百万円)	保証承諾	代位弁済
平成10年	16 452	15 435	9 805	8 514	1 318	1 757 571	5 498	7 965	62 172	963
11	15 391	18 244	10 267	6 702	1 215	1 529 267	5 105	6 842	53 950	1 195
12	14 474	17 667	7 430	7 624	1 125	1 404 627	5 419	7 167	55 566	2 046
12. 4	1 550	2 294	575	496	80	113 048	405	548	2 952	94
5	1 396	2 028	357	890	108	140 705	684	1 230	3 350	123
6	1 114	2 083	766	497	94	131 469	350	446	7 536	135
7	1 053	592	568	478	98	112 559	562	504	4 477	167
8	963	699	543	465	94	110 558	451	373	3 995	183
9	1 646	1 989	562	369	77	88 086	241	312	4 606	193
10	933	647	584	485	101	131 644	481	529	3 724	197
11	959	1 749	476	529	88	100 708	362	358	4 860	194
12	1 223	1 115	1 493	308	85	105 907	194	360	8 733	204
13. 1	905	786	232	1 155	95	121 165	344	320	2 527	188
2	808	613	451	457	92	97 758	261	419	3 531	209
3	1 617	2 740	638	422	79	95 812	196	456	5 520	172
4	1 455	2 479	858	360	84	119 345	246	234	2 666	211

資料：日本銀行水戸事務所（TEL 029-224-2734）

## 13. 企業倒産状況

（単位：件，百万円）

年 月	総 数		建 設 業		製 造 業		販 売 業		そ の 他	
	件 数	負 債 額	件 数	負 債 額	件 数	負 債 額	件 数	負 債 額	件 数	負 債 額
平成10年	179	47 470	63	17 778	31	9 875	55	14 477	30	5 340
11	183	47 562	74	20 819	28	7 756	54	13 005	27	5 982
12	207	91 767	95	22 589	21	8 488	61	29 803	30	30 887
12. 5	14	3 515	5	2 300	2	220	5	135	2	860
6	10	3 110	5	2 110	1	150	4	850		
7	27	10 188	9	2 226	2	240	13	6 315	3	1 407
8	8	9 250	3	880	1	200	3	1 670	1	6 500
9	20	8 225	9	2 040	1	150	3	145	7	5 890
10	11	15 490	6	1 720			2	160	3	13 610
11	20	3 116	13	2 096	2	200	3	730	2	90
12	18	5 170	12	1 280	1	40	4	3 840	1	10
13. 1	21	3 002	9	1 412	4	800	4	380	4	410
2	14	2 940	5	1 970			6	790	3	180
3	15	4 560	5	670	3	2 110	3	350	4	1 430
4	23	5 446	10	2 750	3	230	6	386	4	2 080
5	23	10 502	7	3 270	3	480	8	3 040	5	3 712

（注）負債額1千万円以上。

資料：東京商工リサーチ水戸支店（TEL 029-224-2741）

# 14. 家計主要指標 (水戸市・全国)

(単位: 円, %)

年 月	勤 勞 者 世 帯							全 世 帯		(6) 消 費 者 物 価 指 数	
	実 収 入	(1) 可 処 分 所 得	消 費 支 出	(2) 黒 字	貯 蓄 純 増	(3) 平 均 消 費 性 向	(4) 実 質 実 収 入 指 数	(4) 実 質 消 費 支 出 指 数	消 費 支 出		(5) エ ン ゲ ル 係 数
水 戸 市											
平成9年	724 170	586 185	410 347	175 837	139 826	70.0	108.6	111.3	375 682	20.8	101.0
10	620 748	517 107	365 904	151 203	121 571	70.8	92.5	98.7	333 469	21.3	101.6
11	611 620	518 002	348 560	169 442	131 383	67.3	91.5	94.4	335 126	20.9	101.2
12. 3	561 306	469 256	367 253	102 003	77 006	78.3	84.7	100.2	337 922	20.5	100.4
4	528 190	436 405	386 436	49 969	38 741	88.5	79.3	104.9	345 259	19.7	100.9
5	499 604	375 319	335 484	39 835	17 226	89.4	74.8	90.8	312 668	24.2	101.2
6	1 039 221	875 097	349 338	525 759	464 173	39.9	156.3	95.0	315 666	22.4	100.7
7	637 510	531 069	340 542	190 528	125 118	64.1	96.6	93.3	311 102	23.9	100.0
8	520 907	428 712	399 496	29 216	16 498	93.2	78.8	109.3	342 862	22.1	100.1
9	440 029	359 403	280 091	79 312	25 691	77.9	66.5	76.6	269 610	25.3	100.2
10	449 943	370 535	302 992	67 543	55 380	81.8	67.9	82.7	282 365	23.9	100.4
11	457 798	380 960	328 613	52 348	31 817	86.3	69.2	89.8	287 096	21.7	100.2
12	1 156 322	1 045 397	387 963	657 434	525 324	37.1	174.3	105.8	335 806	24.1	100.5
13. 1	440 897	363 349	314 690	48 659	23 292	86.6	66.6	86.0	283 578	21.0	100.2
2	510 902	417 417	354 222	63 195	44 113	84.9	77.2	96.8	352 287	18.0	100.2
3	558 012	465 068	321 338	143 730	108 299	69.1	84.4	87.9	364 044	18.0	100.2
全 国											
平成10年	588 916	495 887	353 552	142 335	98 723	71.3	100.9	98.8	328 186	23.8	102.5
11	574 676	483 910	346 177	137 733	94 003	71.5	98.8	97.2	323 008	23.7	102.2
12	560 954	472 823	340 977	131 846	87 763	72.1	97.3	96.5	317 133	23.3	101.5
12. 3	494 231	413 550	367 370	46 180	13 380	88.8	85.7	104.0	335 291	22.1	101.5
4	504 287	424 185	366 300	57 885	16 260	86.4	87.2	103.5	335 364	21.5	101.7
5	459 497	346 233	329 232	17 001	4 905	95.1	79.4	92.9	309 343	24.4	101.8
6	763 154	643 855	316 904	326 951	263 403	49.2	132.4	89.7	297 986	23.9	101.5
7	638 857	541 306	352 196	189 110	137 668	65.1	111.1	100.0	323 537	22.8	101.3
8	504 141	425 753	332 633	93 121	42 278	78.1	87.6	94.3	308 461	24.5	101.3
9	446 231	372 433	320 279	52 154	22 359	86.0	77.3	90.6	297 244	24.2	101.6
10	487 250	409 344	329 233	80 111	53 912	80.4	84.4	93.1	308 600	24.0	101.7
11	455 366	380 192	312 376	67 816	39 471	82.2	79.0	107.6	296 439	23.8	101.5
12	1 033 578	924 744	420 503	504 241	410 579	45.5	179.3	119.1	392 428	23.3	101.5
13. 1	452 510	379 012	333 031	45 981	4 434	87.9	78.5	94.3	307 952	21.7	101.5
2	475 359	400 571	314 197	86 374	40 465	78.4	82.7	89.3	291 367	22.7	101.2
3	480 863	403 201	369 140	34 060	317	91.6	83.7	105.0	338 485	21.2	101.1

(注) 1 実収入 - 非消費支出      2 可処分所得 - 消費支出  
 3 消費支出 ÷ 可処分所得  
 4 当該項目(平成7年 = 100) ÷ 消費者物価指数  
 5 食料費 ÷ 消費支出  
 6 平成7年 = 100, 持家の帰属家賃を含む総合

資料: 総務省統計局

# 15. 1 カ月 1 世帯当たりの実収入および実支出

(水戸市，勤労者世帯)

(単位：世帯，人，歳，円)

年 月	集 計 世帯数	世 帯 人 員	有 業 人 員	世帯主 の年齢	実収入	勤め先 収 入			その他の 実 収 入	実支出	消費支出
						う ち 世帯主	世帯主の 配 偶 者	計			
平成9年	59	3.39	1.72	46.8	724 170	682 960	601 656	77 554	41 211	548 333	410 347
10	58	3.37	1.67	45.3	620 748	583 484	511 283	62 023	37 264	469 545	365 904
11	57	3.31	1.51	43.1	611 620	557 022	499 198	55 980	54 597	442 178	348 560
12. 3	54	3.35	1.63	44.6	561 306	548 724	481 208	65 294	12 582	459 303	367 253
4	53	3.51	1.68	44.1	528 190	499 318	430 388	67 420	28 873	478 221	386 436
5	55	3.62	1.67	44.3	499 604	493 618	416 395	75 586	5 986	459 769	335 484
6	54	3.67	1.67	44.1	1 039 221	1 021 058	853 472	166 475	18 164	513 462	349 338
7	54	3.69	1.59	43.9	637 510	631 458	512 872	115 994	6 052	446 982	340 542
8	55	3.56	1.51	43.3	520 907	504 531	429 171	74 269	16 375	491 691	399 496
9	59	3.59	1.49	43.1	440 029	437 161	378 138	59 023	2 868	360 717	280 091
10	59	3.66	1.42	43.7	449 943	433 291	391 767	41 524	16 651	382 399	302 992
11	57	3.54	1.39	44.5	457 798	431 726	394 399	37 327	26 072	405 450	328 613
12	57	3.40	1.39	45.1	1 156 322	1 098 779	1 026 930	71 146	57 543	498 888	387 963
13. 1	57	3.30	1.46	45.1	440 897	429 703	393 498	35 328	11 194	392 238	314 690
2	55	3.25	1.49	44.9	510 902	487 874	432 492	54 474	23 027	447 707	354 222
3	57	3.26	1.53	44.4	558 012	543 906	485 642	56 861	14 106	414 282	321 338

年 月	実 支 出											非消費 支 出
	消 費					支 出						
	食 料	住 居	光熱・ 水 道	家具・ 家事用品	被服及び 履 物	保健医療	交通通信	教 育	教 娯	養 楽	その他の 消費支出	
平成9年	79 595	30 447	19 870	16 152	25 864	12 709	42 440	16 890	40 890	125 490	137 986	
10	70 655	22 765	19 277	11 110	20 980	13 131	51 261	17 650	35 868	103 207	103 641	
11	69 073	30 599	19 240	11 334	18 213	11 772	38 837	17 377	32 797	99 319	93 618	
12. 3	66 722	28 118	24 328	11 275	18 733	9 105	56 486	13 053	44 950	94 481	92 050	
4	68 330	42 392	21 978	11 415	19 819	10 452	35 215	46 010	35 568	95 257	91 785	
5	78 172	19 576	19 922	8 758	19 497	10 320	40 626	19 161	36 612	82 840	124 285	
6	74 081	21 069	18 448	9 881	18 697	10 762	46 328	19 368	33 327	97 379	164 124	
7	79 500	16 305	17 433	12 929	21 617	13 874	36 711	20 946	32 010	89 217	106 440	
8	79 093	16 401	17 679	7 304	14 824	7 160	83 975	12 194	50 169	110 697	92 195	
9	69 888	14 383	18 573	6 387	8 956	12 671	34 156	15 732	35 279	64 065	80 626	
10	71 005	12 157	17 662	7 780	15 052	9 186	32 433	19 222	29 705	88 790	79 408	
11	64 584	12 861	18 798	7 545	14 528	7 395	37 970	28 914	24 373	111 645	76 837	
12	84 845	28 247	22 682	11 697	15 169	7 537	31 990	17 497	45 869	122 430	110 925	
13. 1	62 818	15 835	23 883	8 618	19 600	7 400	34 392	12 839	28 063	101 242	77 548	
2	65 734	15 124	26 489	7 987	10 069	9 360	34 796	71 577	36 622	76 465	93 485	
3	68 385	15 039	22 437	7 686	21 717	11 268	34 294	22 548	24 685	93 279	92 944	

資料：総務省統計局

消費・物価

# 16. 消費者物価指数（水戸市）

（平成7年=100）

年 月	総 合	対前年		食 料	穀 類	魚 介 類	肉 類	野菜・ 海藻	外 食	住 居
		(月) 上昇率 (%)	対前年 同 上月 上昇率 (%)							
平成10年	101.6	0.6		103.7	99.4	109.1	110.3	107.9	103.5	99.1
11	101.2	0.4		103.4	100.5	106.9	108.2	102.4	103.8	98.3
12	100.4	0.8		100.6	98.2	101.2	105.6	96.2	102.8	99.1
12. 5	101.2	0.3	0.7	102.0	99.7	104.0	106.2	94.5	102.7	99.5
6	100.7	0.5	0.6	100.6	99.5	98.6	106.5	97.2	102.7	99.4
7	100.0	0.7	0.7	99.4	99.0	96.1	105.5	95.5	102.7	99.5
8	100.1	0.1	0.8	100.1	98.6	102.0	105.5	96.6	102.7	99.5
9	100.2	0.1	1.3	99.1	97.6	97.0	106.2	96.2	102.7	99.4
10	100.4	0.2	1.0	100.5	97.1	99.6	105.8	98.1	102.3	99.4
11	100.2	0.2	0.8	99.2	97.6	98.2	105.7	91.9	102.2	99.5
12	100.5	0.3	0.4	100.0	97.6	99.1	106.5	95.8	102.2	99.4
13. 1	100.2	0.3	0.2	101.5	97.5	99.9	105.8	105.2	102.2	99.4
2	100.2	0.0	0.3	102.2	96.5	101.2	105.2	105.3	102.2	99.3
3	100.2	0.0	0.2	101.4	96.7	104.2	105.2	98.1	102.2	99.1
4	r100.4	r0.2	r0.5	r101.0	96.0	r107.2	105.9	r96.5	r102.2	r99.0
5p	101.0	0.6	△0.2	101.6	97.4	107.3	106.4	95.8	102.3	99.7

年 月	光熱・ 水道	家具・ 家事用品	被服及び 履 物	保 健 医 療	交 通 通 信	自動車等 関係費	教 育	教 養 娛 楽	諸 雑 費	生鮮食品 を 除 く 総 合
11	99.5	98.0	106.3	110.1	97.4	95.0	108.0	98.1	104.2	101.2
12	100.6	95.2	102.9	109.8	97.8	96.3	108.7	98.0	104.6	100.7
12. 5	100.8	95.8	106.5	110.0	97.5	96.0	108.8	98.9	104.7	101.4
6	100.7	95.9	106.8	109.9	97.5	96.0	108.8	97.8	104.7	101.1
7	101.4	95.7	101.0	109.9	97.7	96.2	108.8	97.6	104.7	100.4
8	101.4	94.3	98.5	109.9	98.3	96.6	108.8	98.4	104.8	100.3
9	101.4	94.5	105.1	110.0	97.7	96.5	108.8	98.2	104.3	100.8
10	100.1	93.9	104.8	109.8	97.8	97.0	108.8	97.9	104.4	100.7
11	100.4	93.4	105.3	109.9	97.8	97.1	108.8	98.1	105.0	100.8
12	101.1	93.0	105.1	109.7	98.0	97.1	108.8	98.4	105.0	100.9
13. 1	101.5	93.9	96.1	111.2	97.7	96.9	108.9	98.0	104.9	100.1
2	101.5	93.6	93.6	111.1	97.6	97.0	108.9	97.9	106.9	99.9
3	101.4	92.7	97.5	110.4	97.6	97.0	108.9	97.6	106.8	100.2
4	101.8	r93.3	r101.6	r111.4	r97.4	r96.9	r109.1	r97.6	r106.7	r100.6
5p	101.8	93.7	105.0	111.5	97.2	96.5	109.1	97.8	108.4	101.0

(注) 1 水戸市の指数は、後日総務省統計局が公表する指数と異なる場合もある。  
 2 「総合指数」は、持家の帰属家賃を含む総合指数である。

資料：県統計課

## 17. 卸売物価指数（国内）

（平成7年 = 100）

年 月	総平均	対前月上昇率 （%）	対前年 （同月） 上昇率 （%）	食料品	製材・ 木製品	鉄 鋼	化学製品	石油・ 石 炭 製 品	電力・ 都市ガス・ 水 道
11	96.0		1.5	102.1	95.7	93.3	97.8	107.7	96.4
12	96.1		0.1	101.6	94.8	93.5	100.4	125.8	97.3
12. 4	96.2	0.1	0.5	101.8	95.2	93.6	100.1	124.4	96.3
5	96.1	0.1	0.3	101.7	94.8	93.6	100.2	121.4	96.3
6	96.1	0.0	0.3	101.8	94.7	93.5	100.3	124.9	96.3
7	96.3	0.2	0.3	101.6	94.3	93.5	100.3	126.9	102.3
8	96.3	0.0	0.2	101.6	94.3	93.5	100.4	127.5	102.3
9	96.2	0.1	0.1	101.6	94.4	93.5	100.3	127.3	102.3
10	95.9	0.3	0.1	101.2	94.6	93.5	100.9	131.3	94.4
11	95.8	0.1	0.2	101.0	94.7	93.4	101.4	132.6	94.4
12	95.9	0.1	0.1	101.5	94.7	93.3	101.7	133.5	94.7
13. 1	95.7	0.2	0.3	101.2	95.3	93.1	101.6	129.6	95.2
2	95.7	0.0	0.4	101.6	95.7	92.6	101.8	130.2	95.2
3	95.6	0.1	0.5	101.2	95.8	92.3	101.9	132.1	95.0
4	95.5	△0.1	△0.7	101.2	95.6	91.8	101.8	131.5	95.6

資料：日本銀行調査統計局

## 18. 生活保護

年度・月	被保護 世 帯	被保護 実人員	保護率 （‰）	生活扶助 人 員	住宅扶助 人 員	教育扶助 人 員	医療扶助 人 員	その他扶助 人 員
平成10年度	7 038	9 878	3.3	7 859	5 891	880	8 104	13
11	7 359	10 280	3.4	8 338	6 285	877	8 562	12
12	7 942	11 180	3.7	9 267	7 006	936	9 081	13
12. 4	7 632	10 678	3.6	8 722	6 605	878	8 724	15
5	7 679	10 768	3.6	8 839	6 695	901	8 812	13
6	7 756	10 901	3.6	8 990	6 816	923	8 829	7
7	7 815	11 003	3.7	9 070	6 866	572	8 863	6
8	7 859	11 054	3.7	9 134	6 916	946	8 900	13
9	7 904	11 146	3.7	9 245	6 987	965	8 995	9
10	7 982	11 223	3.7	9 344	7 057	970	9 157	6
11	8 053	11 350	3.8	9 443	7 132	986	9 193	16
12	8 083	11 388	3.8	9 523	7 215	984	9 248	9
13. 1	8 136	11 475	3.8	9 564	7 207	999	9 305	15
2	8 162	11 526	3.9	9 630	7 262	1 017	9 409	13
3	8 241	11 651	3.9	9 702	7 315	1 091	9 540	35
4	8 265	11 609	3.9	9 653	7 299	1 130	9 468	11

（注）1 保護率には停止中人員を含む。  
2 その他は、生業、出産、葬祭扶助である。

資料：県厚生指導課

## 19. 消費生活相談

(単位：件)

年 月	受付 件数	内 容 別 相 談 件 数 (延)													
		安全 衛生	役務品質 品質 機能	法規 基準	価格 料金	計量 量目	表示 広告	販売 方法	契約 (解約)	接客 対応	包装 容器	施設 設備	買物 相談	生活 知識	その他
平成9年	8 042	65	184	18	851	3	85	1 598	1 809	565	1		984	3 466	1 464
10	8 223	153	528	79	1 274	7	200	2 299	2 876	861	1	3	798	2 678	1 137
11	8 509	124	575	192	1 427	8	314	2 506	3 149	832	1		577	3 107	1 025
11.10	756	10	57	18	136	1	24	257	318	123			42	234	91
11	709	6	42	20	119		13	221	289	64			33	257	83
12	695	10	67	14	120	1	18	221	274	77			39	255	65
12.1	716	11	33	12	115	1	21	194	268	53	2		44	247	102
2	851	14	51	26	168	1	29	303	363	104	1		42	281	91
3	906	10	72	17	198		7	284	357	100			53	296	119
4	706	5	45	24	127		10	226	293	88			40	227	103
5	820	7	49	24	145		21	243	295	88	1		53	242	155
6	854	13	65	17	149		24	265	328	93	1		47	267	134
7	755	18	72	15	105	1	27	262	356	82		1	48	144	120
8	798	18	82	28	128		17	238	322	93	1		42	189	140
9	757	17	68	16	129		23	275	350	87			33	171	89
10	1 097	13	77	49	186	1	29	400	619	121	—	1	48	192	116

資料：県消費生活センター（TEL 029-224-4722）

## 20. レジャー状況

(単位：円，件，人，台)

年 月	勤労者世帯（水戸市）		旅券発行件数 (観光訪問・その他個人的目的)	大洗水族館 利用者数	筑波パープルライン利用台数				
	外食費	教養娯楽費 (印刷物・聴視観 覧料・旅行費等)			筑波スカイライン			表筑波スカイライン	
					二輪車	乗用車	バス・その他	乗用車	その他
平成10年	14 562	35 868	114 670	434 220	5 503	167 513	2 945	138 585	2 759
11	15 695	32 797	120 766	363 475	5 640	164 326	2 748	129 354	3 316
12	...	...	124 452	348 612	5 422	144 792	2 794	110 381	2 873
12.5	16 922	36 612	10 378	55 517	587	17 462	730	14 004	347
6	13 751	33 327	11 422	24 862	354	7 427	211	5 495	225
7	18 585	32 010	11 481	34 416	498	10 186	203	7 908	342
8	16 092	50 169	14 712	70 789	688	16 396	134	11 138	258
9	13 985	35 279	10 193	22 962	471	10 284	187	7 624	194
10	14 385	29 705	9 025	22 398	576	14 345	497	10 684	316
11	14 872	24 373	6 848	20 969	605	23 011	311	16 861	276
12	18 895	45 869	7 095	8 816	283	7 407	63	5 165	208
13.1	13 993	28 063	9 057	18 754	130	8 679	62	7 662	132
2	15 068	36 622	8 421	18 841	211	7 725	59	6 309	141
3	14 481	24 685	8 639	27 314	364	8 866	106	7 544	220
4	...	...	7 611	24 346	544	14 044	208	10 424	290
5	...	...	8 987	20 350	614	16 389	624	12 263	327

- (注) 1 「外食」「教養娯楽」は、抽出調査によるため対象は水戸市内の少数世帯に限られている。  
 2 筑波スカイライン利用台数は風返し料金所を通過したもの。また貨物、路線バスも含まれる。  
 3 は年度数値。

資料：総務省統計局 県国際交流課  
 大洗水族館（TEL 029-267-5151）  
 県道路公社（TEL 029-301-1131）

## 21. 建築主別建築着工

(単位：千㎡，百万円)

年 月	総 数		建 築 主					
			官 公 庁		会社その他の法人		個 人	
	床 面 積	工事費予定額	床 面 積	工事費予定額	床 面 積	工事費予定額	床 面 積	工事費予定額
平成10年	5 364	816 117	472	121 872	1 955	251 880	2 938	442 362
11	5 161	811 619	371	106 208	1 746	241 697	3 043	463 716
12	4 598	692 757	240	61 559	1 535	200 286	2 824	430 914
12. 4	394	63 582	16	3 935	146	24 130	232	35 517
5	345	50 372	15	3 781	86	9 987	244	36 604
6	415	64 740	25	5 458	155	23 710	235	35 573
7	361	49 969	14	3 487	137	14 760	210	31 722
8	404	62 516	16	5 439	147	19 939	242	37 138
9	385	63 670	24	4 952	121	21 759	240	36 960
10	458	66 245	18	2 430	149	19 603	292	44 212
11	406	55 754	23	3 964	130	13 108	253	38 682
12	399	64 514	32	14 054	147	17 290	220	33 169
13. 1	331	47 328	24	4 680	128	15 933	178	26 715
2	321	48 954	18	3 375	93	13 772	210	31 807
3	386	58 831	49	11 351	131	16 222	206	31 259
4	365	52 014	23	5 360	130	14 894	212	31 760

資料：国土交通省総合政策局

## 22. 着工新設住宅（利用関係別）

(単位：戸，㎡)

年 月	総 数		持 家		貸 家		給 与 住 宅		分 譲 住 宅	
	戸 数	床 面 積	戸 数	床 面 積	戸 数	床 面 積	戸 数	床 面 積	戸 数	床 面 積
平成10年	26 309	2 658 586	14 085	1 960 111	9 712	447 963	247	14 663	2 265	235 849
11	26 968	2 820 853	15 249	1 123 069	9 314	467 035	275	17 720	2 130	213 029
12	24 077	2 610 443	14 678	2 033 549	7 430	379 760	121	6 133	1 848	191 001
12. 4	1 949	214 780	1 192	167 661	561	28 893	2	102	194	18 124
5	1 947	223 359	1 260	174 602	530	32 149			157	16 608
6	1 890	209 022	1 216	167 049	541	27 069	1	356	132	14 548
7	1 922	210 908	1 129	154 715	577	31 723	4	1 497	212	22 973
8	2 172	229 937	1 302	178 220	709	32 347			161	19 370
9	2 144	223 947	1 264	177 738	749	36 025	46	900	85	9 284
10	2 353	250 128	1 405	193 234	758	39 026	12	511	178	17 357
11	2 312	234 541	1 295	178 940	868	40 900	41	1 809	108	12 892
12	2 011	205 384	1 131	155 332	665	29 771	2	52	213	20 229
13. 1	1 476	155 898	930	125 451	482	23 445	1	70	63	6 932
2	1 755	191 386	1 080	149 883	550	28 425	18	1 084	107	11 994
3	1 913	196 647	1 041	140 547	672	36 598	2	308	198	19 194
4	1 875	203 762	1 077	152 126	660	37 873	3	236	135	13 527

資料：国土交通省総合政策局

## 23. 交通事故発生件数

(単位：人，件)

年 月	発生件数	死 者	負 傷 者	原 因 別 発 生 件 数								
				安全運転義務違反			酒 酔 い 運 転	最 高 速 度 違 反	追 越 し 違 反	徐 行 違 反	一 時 停 止 違 反	
				わ き 見 前 注 意	安全速度	ハ ン ド ル ブ レ ー キ 操 作 不 適 当						
平成10年	23 167	353	29 528	14 035	1 341	1 766	66	188	99	635	955	
11	23 869	357	30 512	15 034	1 204	1 750	54	127	141	662	996	
12	25 429	328	32 613	15 614	1 212	1 848	56	196	171	696	1 036	
12. 5	2 149	23	2 772	1 284	102	174	4	8	18	70	85	
6	2 199	24	2 762	1 245	115	162	5	10	11	66	98	
7	2 149	21	2 781	1 323	131	164	8	15	4	69	79	
8	2 256	30	2 977	1 322	100	161	4	19	31	78	110	
9	2 071	17	2 614	1 293	88	159	1	21	7	62	86	
10	2 195	16	2 806	1 281	121	158	2	14	27	74	94	
11	2 262	47	2 923	1 472	76	159	5	24	9	43	77	
12	2 484	32	3 154	1 622	112	156	6	16	11	64	83	
13. 1	1 933	37	2 524	1 165	144	144	5	11	11	29	78	
2	1 878	26	2 333	1 125	129	167	1	11	5	34	66	
3	2 101	30	2 697	1 316	136	160	2	9	8	42	79	
4	2 075	30	2 652	1 304	109	142	6	8	8	54	73	
5	2 055	32	2 631	1 290	111	143	4	7	7	44	84	

(注) 原因別発生件数はうち書のため，その計は発生件数と一致しない。

資料：県警察本部交通企画課

## 24. 自動車保険請求相談

(単位：件)

年 月	総 数			自 賠			保 障			任 意		
	被害者	加害者	その他	被害者	加害者	その他	被害者	加害者	その他	被害者	加害者	その他
平成10年	808	135	505	466	76	291	30		20	210	32	86
11	811	90	514	494	59	309	28		13	212	22	66
12	970	179	238	680	114	142	17		9	189	30	22
12. 5	92	11	11	67	7	6	4		2	10	3	1
6	91	16	6	61	13	1	4			18	2	1
7	90	21	3	58	11					24	5	
8	80	24	10	51	10	6	1			24	8	
9	95	13	13	63	7	7	1		1	18	1	
10	99	19	13	70	9	5	2			19	5	
11	78	14	15	57	11	11	1			15		1
12	80	16	16	60	6	9	1			12	3	
13. 1	67	17	14	53	9	7	2		2	8	4	
2	72	24	11	43	15	8	4			22	5	
3	88	29	21	60	15	12	3	1		21	9	1
4	67	27	23	51	22	10	4		1	9	1	4
5	86	26	23	52	17	14	1	—	2	28	6	3

(注) 1 自賠，保障，任意はうち書のため総数と合計は一致しない。

2 自賠 = 自動車損害賠償責任保険。保障 = 政府保障事業で，保険によらず  
直接国土交通大臣あて請求するもの（無保険・引き逃げ）。任意 = 民間の保険。

資料：日本損害保険協会水戸自動車  
保険請求相談センター  
(TEL 029-226-1693)

そ  
の  
他



## 25. 刑法犯罪発生件数

(単位：件)

年 月	総 数 (認知件数)	凶 悪 犯	粗 暴 犯	窃 盗	知 能 犯	風 俗 犯	そ の 他
平成10年	41 168	218	571	38 562	1 369	130	318
11	44 356	253	629	41 965	1 091	106	312
12	52 110	226	1 194	47 912	1 056	216	1 506
12. 5	4 040	20	99	3 827	38	10	46
6	4 283	6	114	4 041	70	17	35
7	4 210	28	153	3 855	88	27	59
8	4 746	26	149	4 310	94	28	139
9	4 634	24	97	4 234	30	22	227
10	4 971	34	124	4 560	106	33	114
11	4 950	10	133	4 405	143	16	243
12	5 494	11	115	4 756	217	11	384
13. 1	3 850	15	75	3 562	22	13	163
2	4 589	34	109	4 123	89	8	226
3	4 783	26	141	4 291	75	17	233
4	5 090	23	110	4 623	74	11	249
5	5 116	32	106	4 632	73	10	263

資料：県警察本部刑事総務課

## 26. 火災発生件数

(単位：件，世帯，人，棟)

年 月	発生件数	罹災世帯数	罹災人員数	死 傷 者 数		焼損棟数	焼 損 面 積		損 害 額 (千円)
				死 者	負 傷 者		建 物 (㎡)	林 野 (a)	
平成10年	1 397	556	1 718	45	153	1 032	44 842	1 189	4 548 968
11	1 750	686	2 039	71	137	2 466	63 164	2 521	6 106 592
12	2 049	770	2 225	66	188	1 456	65 362	3 423	6 597 172
12. 3	347	91	286	9	24	178	7 389	573	605 857
4	201	69	227	7	17	148	8 752	868	999 864
5	144	59	183	4	14	129	6 141	34	494 503
6	91	37	115	5	9	81	2 578		163 890
7	110	36	109	2	12	75	2 107	3	223 854
8	157	57	174	2	17	120	9 127	20	1 077 872
9	112	65	145	4	22	77	2 417		210 664
10	115	55	120	3	10	102	3 823		292 095
11	119	69	216	4	11	105	3 424	1	466 903
12	197	61	196	11	19	126	8 887	56	664 089
13. 1	169	75	255	5	6	131	6 311	137	383 747
2	272	80	224	14	18	150	7 775	677	2 259 318
3	248	100	283	5	17	181	7 808	542	436 668

(注) 平成7年以降，爆発現象を火災に含む。また建物の焼損面積は焼損床面積を指す。  
平成13年各月の数値は確定したものではない。

資料：県消防防災課

