

目 次

統計の窓 IT技術革新と統計整備の必要性	1
今月の主な動き	3
調査から 平成13年度学校保健統計調査結果	5
主要経済指標	11
人口	
1. 世帯，人口および人口移動	14
2. 市町村別人口と世帯	14
労働	
3. 産業別賃金指数（現金給与総額）.....	16
4. 産業別雇用指数	16
5. 産業別労働時間指数（総実労働時間）...17	
6. 職業紹介状況	17
農業	
7. 農産物の平均販売価格	18
鉱工業・エネルギー	
8. 鉱工業指数（季節調整済指数）.....	19
9. 産業別電力消費量	22
10. 石油製品販売量	22
金融・企業経営	
11. 金融機関別実質預金・貸出残高	23
12. 県内金融経済	24
13. 企業倒産状況	24
消費・物価	
14. 家計主要指標（水戸市・全国）.....	25
15. 1カ月1世帯当たりの実収入および 実支出（水戸市，勤労者世帯）.....	26
16. 消費者物価指数（水戸市）.....	27
17. 卸売物価指数（国内）.....	28
福祉・生活	
18. 生活保護	28
19. 消費生活相談	29
20. レジャー状況	29
建築	
21. 建築主別建築着工	30
22. 着工新設住宅（利用関係別）.....	30
その他	
23. 交通事故発生件数	31
24. 自動車保険請求相談	31
25. 刑法犯罪発生件数	32
26. 火災発生件数	32
新着資料案内	33

利 用 上 の 注 意

- | | |
|--------------------------|----------------------------|
| 1. 統計表の数値は原則として単位未満は四捨五入 | 2. 「年」は暦年，「年度」は4月から翌年の3月まで |
| 3. 記号 | |
| ○ または該当数字のないもの | r 訂正数字 |
| 0 該当数字が掲載単位未満のもの | 減少または出超 |
| p 暫定数字 | |

IT 技術革新と統計整備の必要性

慶應義塾大学商学部 教授

黒田昌裕

20世紀の最後10年間、日本経済は、いわゆる「失われた10年」と表現され、それまで、すべてが順調に見えていた経済のシステムが大きな曲がり角にさしかかって、成長経路に明らかな屈折が生じた。90年代に入って、いわゆる「バブル」が弾けて、いま、日本は、戦後、経験したことのない高い失業率に悩み、政府が各種の政策を試みて再生を計ってみても、一向に改善の兆しが見えず、一方で、政府の赤字は拡大するばかりという状況である。そして、その間、反対に米国経済は、情報技術革新による市場の活性化に成功して、ニュー・エコノミーといわれる、新しい発展の波に乗った感があった。今年に入って、今度は持続的成長が可能であると主張されてきた米国経済においても、新たな屈折を迎えて、ニュー・エコノミー論も万全ではなかったことが、証明されつつある。そして、一方、日本経済は、不良債権の早期処理による金融市場の建て直しや抜本的な構造改革の必要性が叫ばれてはおるものの、その実効性を確実なものとするまでには至っておらず、苦闘が続いているという状況である。

情報技術に代表される20世紀最後の数十年の間に実現した革新的技術進歩が、産業革命時の内燃機関の発明に匹敵するほど、社会構造に大きな影響を与えている。内燃機関の発明が、飛躍的に地球上の時間距離を短縮させたと同様に、情報技術革新は、時間距離を著しく短縮させて、より一層のグローバルゼーションを進めている。失われた90年代からの脱却と新たな地球規模での発展への飛躍を目指して、この情報技術（IT）に期待されることは非常に大きい。しかし一方で、ITが経済社会に如何なる影響を持つかという点については、その影響が大きいとされながらも、必ずしも明確に解明され、またそれに向けての政策指針が確信をもって進められているという状況には、まだ至っていないように思えるのである。ITの影響を把握するための統計資料の体系的整理がまだ十分でないことが、その効果、成果の解明、メカニズムの解明を遅らせているという側面をもっている。情報技術（IT）が一国経済の生産性に与える影響に限って、その影響を解明しようとしても、十分な統計資料が備わっているわけではない。米国での分析によれば、全要素生産性（Total Factor Productivity：TFP）の成長率という指標で見ると、90年代に入って、情報技術の急速な導入が進んだという状況のもとでも、目立って生産性の向上が見られたという観測事実はない。MIT（マサチューセッツ工科大学）のソロー教授が指摘し、連銀議長のグリーンズパンもその認識を支持している。しかし一方で、ITを含む実物投資が拡大し、それに伴って労働生産性が改善されたという事実もしばしば指摘される。IT投資が、資本ストックの構成を大きく変化させ、いわゆる資本深化（capital deepening）という現象を起こしていることは確実なようである。IT関連設備の生産技術が急速に向上することによって、その質的改善が旺盛で、一方で、その価格の低下が著しい。質的向上分を考慮すれば、価格低下は実質的には、見かけ以上に進んでいることにな

り、同じ規模の名目投資であっても、質的向上を加味した価格指数で投資を実質化すれば、実質投資量はより大きくなり、資本集約度(L/K)がより高まることになる。これを資本深化と呼んでおり、労働生産性は、この資本深化の高まりによって、いわゆる全要素生産性の伸び率がそれほど大きくなくても、向上が達成されることになる。ITの社会への導入は、インターネットなどの普及による、いわゆるネットワークの利益の拡大による効率の向上という点がしばしば指摘される。これが、いわゆる外部経済効果として考えるべきであり、ここでの資本深化による労働生産性の向上による部分と区別されるべきであろう。資本深化による部分が正確に捕捉できれば、外部経済効果は、全要素生産性の向上分として、識別されると考えてよい。したがって、外部効果部分を正確に捉えるためにも、まず明示的に把握できる資本深化の状況とそれによる労働生産性の変化とを可能なかぎり正確に測定することが不可欠である。

わが国の統計整備の状況をこの観点から振り返ってみると、残念ながら、欧米諸国の状況にかなりの遅れをとっていると言わざるを得ない。わが国の資本ストック統計に関しては、昭和45年に国富調査が行われて以来一国の国富のレベルを正確に捉えるという努力がなされていない。国富調査をベースとして捉える産業別資本ストックや、そこから生ずる資本サービスの測定も、欧米の議論にはとても追いつけないというのが現状である。オーストラリア統計局が音頭をとって始まった、いわゆるキャンベラ・グループと言われる資本ストック推計の国際基準策定作業の成果を、わが国にも導入しようとする気運もそれほど明確にはないのが現状である。資本深化の程度を捕捉するためには、資本財の質的变化を考慮した資本財の価格指数の作成が不可欠である。より広くIT関連財の価格指数の策定において、その質的变化をどのように考えるかといった問題は、ヘドニック価格指数の導入を含め、もう少し真剣にわが国でも取り組むべき課題である。そしてまた、ITが資本深化を通じて、労働生産性に影響するというのであれば、労働の質的变化を考えた労働投入量の測定も重要な課題である。欧米以上に労働の移動に関して硬直的な構造を持つといわれるわが国の労働市場においては、IT導入による労働生産性の向上が、市場の硬直性向に阻害される可能性が十分にある。そこでの労働のミスマッチが失業率を高めることになり、政策的にもっとも考えるべき重要な課題であるとすれば、まず労働市場の実態を正確に把握することから始めなければならない。

不況からの脱出が、ITなどの新しい技術の特性にあった市場構造の改革にあることは、多分間違いがない。そのとき従来の構造のどの部分を、どのように改めることが必要かを、可能なかぎり正確に見通しておくことが、限られた資源とバジェット(予算)を有効に使うには不可欠である。そのために各種統計を無駄なく整備することが中長期的な一国の方向を定める上で極めて重要である。

●今月の主な動き ●

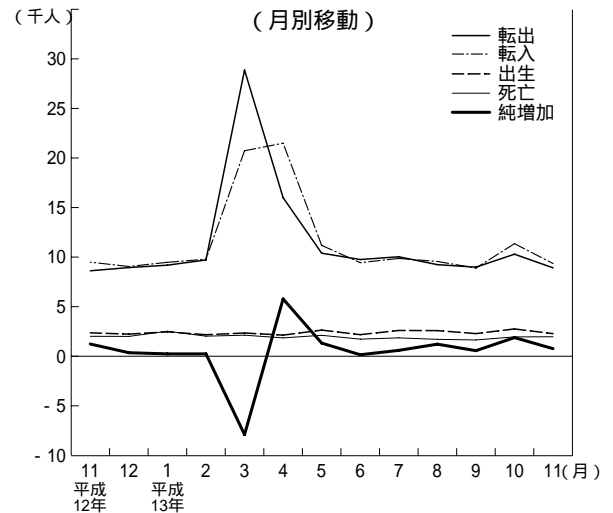
今月の主な動き

人口 (13年12月1日現在)

11月の概況

推計人口 2,993,768人 (対前月+742人)
 (男1,491,092人, 女1,502,676人)
 内訳 自然動態+310人
 (出生2,248人, 死亡1,938人)
 社会動態+432人
 (転入9,274人, 転出8,842人)
 世帯数 1,003,544世帯 (対前月+1,266世帯)

人口



賃金・労働時間・雇用 (13年8月)

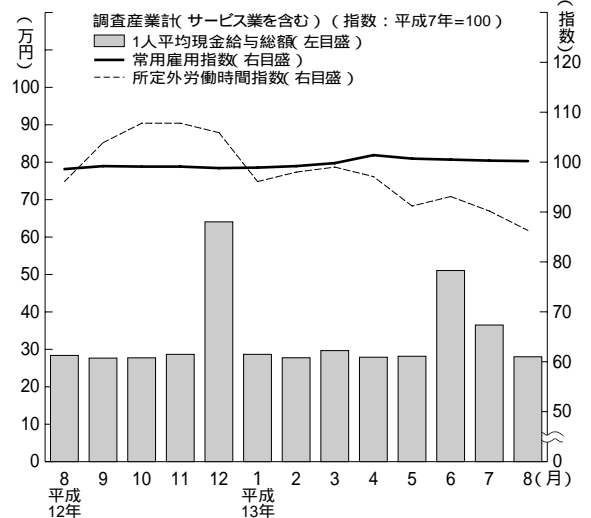
現金給与総額 280,226円 (1.2%)
 きまって支給する給与 272,114円 (0.4%)
 特別に支払われた給与 8,112円

総実労働時間 147.9時間 (1.1%)
 所定内労働時間 139.1時間 (1.9%)
 所定外労働時間 8.8時間 (10.2%)

常用雇用指数 100.2 (1.6%)

事業所規模5人以上, ()内は対前年同月比。

賃金・労働時間・雇用



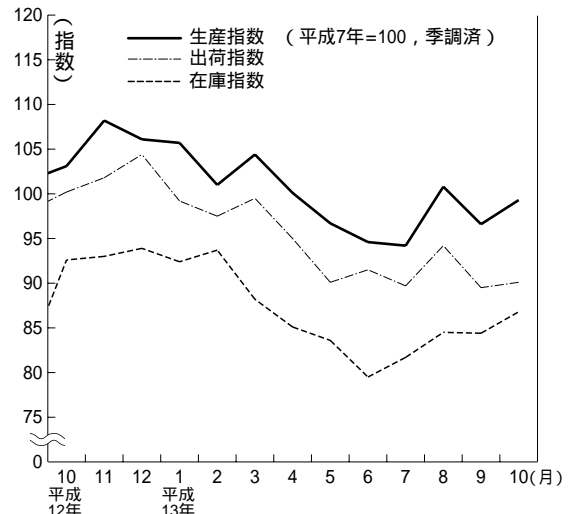
鉱工業指数 (13年10月)(季調済, H7年=100)

生産 99.3 (前月比2.8%, 前年同月比 3.7%)
 上昇... 鉱業, 電気機械工業など
 低下... 石油石炭製品工業, その他工業など

出荷 90.1 (前月比0.7%, 前年同月比 10.1%)
 上昇... 輸送機械工業, 精密機械工業など
 低下... 一般機械工業, プラスチック製品工業など

在庫 86.8 (前月比2.8%, 前年同月比 6.2%)
 上昇... 鉱業, 化学工業など
 低下... 輸送機械工業, 精密機械工業など

鉱工業指数 生産・出荷・在庫



● 今月の主な動き ●

消費者物価指数 (13年11月) (県平均, H7 = 100)

総合 99.7 (前月比 0.7%, 前年同月比 0.9%)

上昇した項目...洋服, シャツ・セーター類など

下落した項目...生鮮野菜, 生鮮果物など

生鮮食品を除く総合 100.6 (前月比 0.1%, 前年同月比 0.5%)

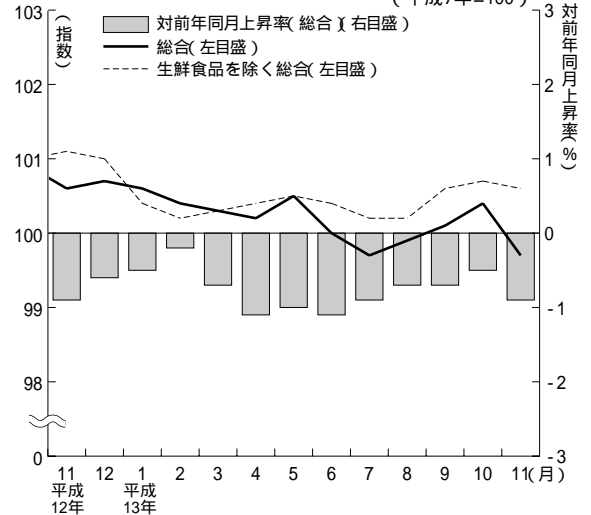
費目別指数

(平成7年 = 100)

区分	指数	上昇率 (%)		区分	指数	上昇率 (%)	
		対前月	対前年同			対前月	対前年同
総合	99.7	0.7	0.9	保健医療	112.7	0.3	1.3
食料	97.3	2.2	2.2	交通通信	96.8	0.2	0.4
住居	100.6	0.1	1.2	教育	110.0	0.0	0.8
光熱・水道	102.8	0.1	1.1	教養娯楽	97.6	0.0	0.5
家具・家事用品	90.2	0.6	2.4	諸雑費	103.0	0.1	0.5
被服及び履物	104.2	0.3	0.6	生鮮食品を除く総合	100.6	0.1	0.5

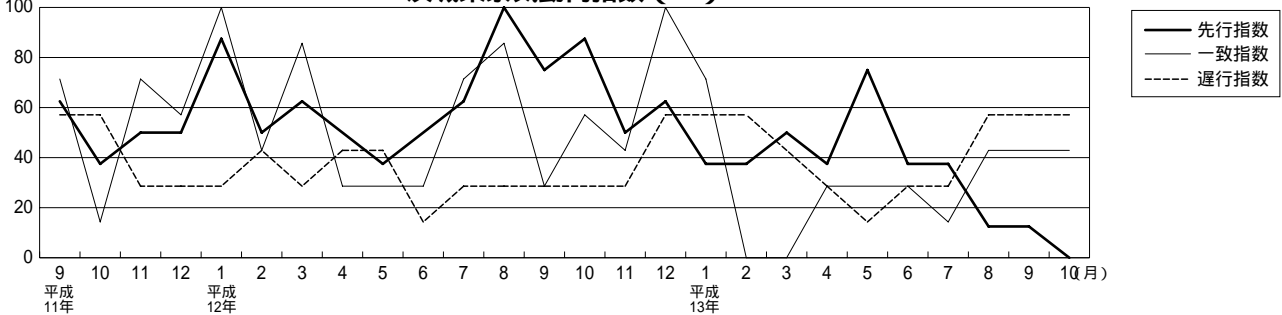
消費者物価指数

(平成7年=100)

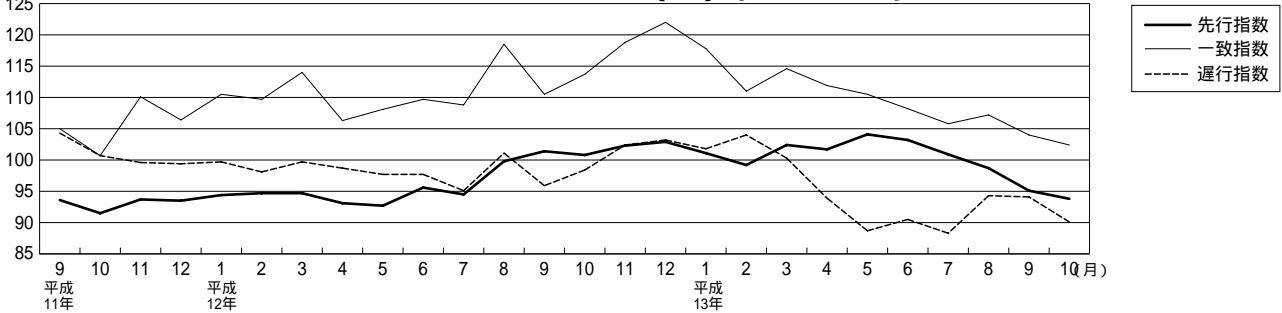


景気動向・総合指数 (13年10月)

茨城県景気動向指数 (DI)



茨城県景気総合指数 (CI) (平成7年 = 100)



景気動向指数 (DI)

先行指数 0.0% 5か月連続50%を下回った。
 一致指数 42.9% 9か月連続50%を下回った。
 遅行指数 57.1% 3か月連続50%を上回った。

平成13年10月の景気動向の一致指数をみると、鉱工業生産指数及び機械工業生産指数が3か月連続プラスとなったが、有効求人数をはじめ4指標がマイナスとなったため、9か月連続50%を下回った。

景気総合指数 (CI) (H7 = 100)

先行指数 93.8 対前年同月比 6.9%
 一致指数 102.4 対前年同月比 9.9%
 遅行指数 90.1 対前年同月比 8.4%

平成13年度学校保健統計調査結果

1 発育状態調査

(1) 児童・生徒及び幼児の体格

身長

男子の身長は、6歳、9歳、12歳、13歳の各年齢で前年度より伸びており、9歳、12歳、13歳の各年齢で過去最高となっている。(第1表)

なお、各年齢間の身長差は、11歳と12歳の間(7.8cm)が最も大きく、16歳と17歳の間(0.9cm)が最も小さい。

女子の身長は、6歳、7歳、8歳、13歳、14歳の各年齢で前年度より伸びている。(第1表)

なお、各年齢間の身長差は、9歳と10歳の間(6.7cm)が最も大きく、16歳と17歳の間では差はない。

10歳と11歳で女子の身長は、男子の身長を上回っている。

体重

男子の体重は、9歳、11歳、13歳、15歳から17歳の各年齢で前年度より増えており、9歳、11歳、13歳、16歳で過去最高となっている。(第1表)

なお、各年齢間の体重差は、10歳と11歳、11歳と12歳、12歳と13歳の間(5.2kg)が最も大きく、16歳と17歳の間では差がない。

女子の体重は、7歳、8歳、11歳、15歳から17歳の各年齢で前年度より増えており、9歳、15歳の各年齢で過去最高となっている。(第1表)

なお、各年齢間の体重差は、11歳と12歳の間(5.3kg)が最も大きく、16歳と17歳の間(0.2kg)が最も小さい。

男子の体重は、10歳を除く各年齢で女子の体重を上回っている。

座高

男子の座高は、13歳、15歳から17歳の各年齢で前年度より伸びている。(第1表)

なお、各年齢間の座高差は、12歳と13歳の間(3.6cm)が最も大きく、16歳と17歳の間(0.5cm)が最も小さい。

女子の座高は、8歳、16歳、17歳の各年齢で前年度より伸びている。(第1表)

なお、各年齢間の座高差は、9歳と10歳、10歳と11歳の間(3.3cm)が最も大きく、14歳と15歳、16歳と17歳の間(0.1cm)が最も小さい。

10歳から12歳の間で女子の座高は、男子の座高を上回っている。

(2) 全国平均値との比較

全国平均値と比較してみると、身長は男子のほとんどの年齢で全国平均を上回っているが、女子の場合はほとんどの年齢で下回っている。これに対して体重は、5歳の男子と13歳の女子を除く男子・女子の各年齢で全国平均を上回っている。座高は男子・女子ともほとんどの年齢で全国平均を下回っており、年齢が高くなるほどその傾向が強い。(第2表)

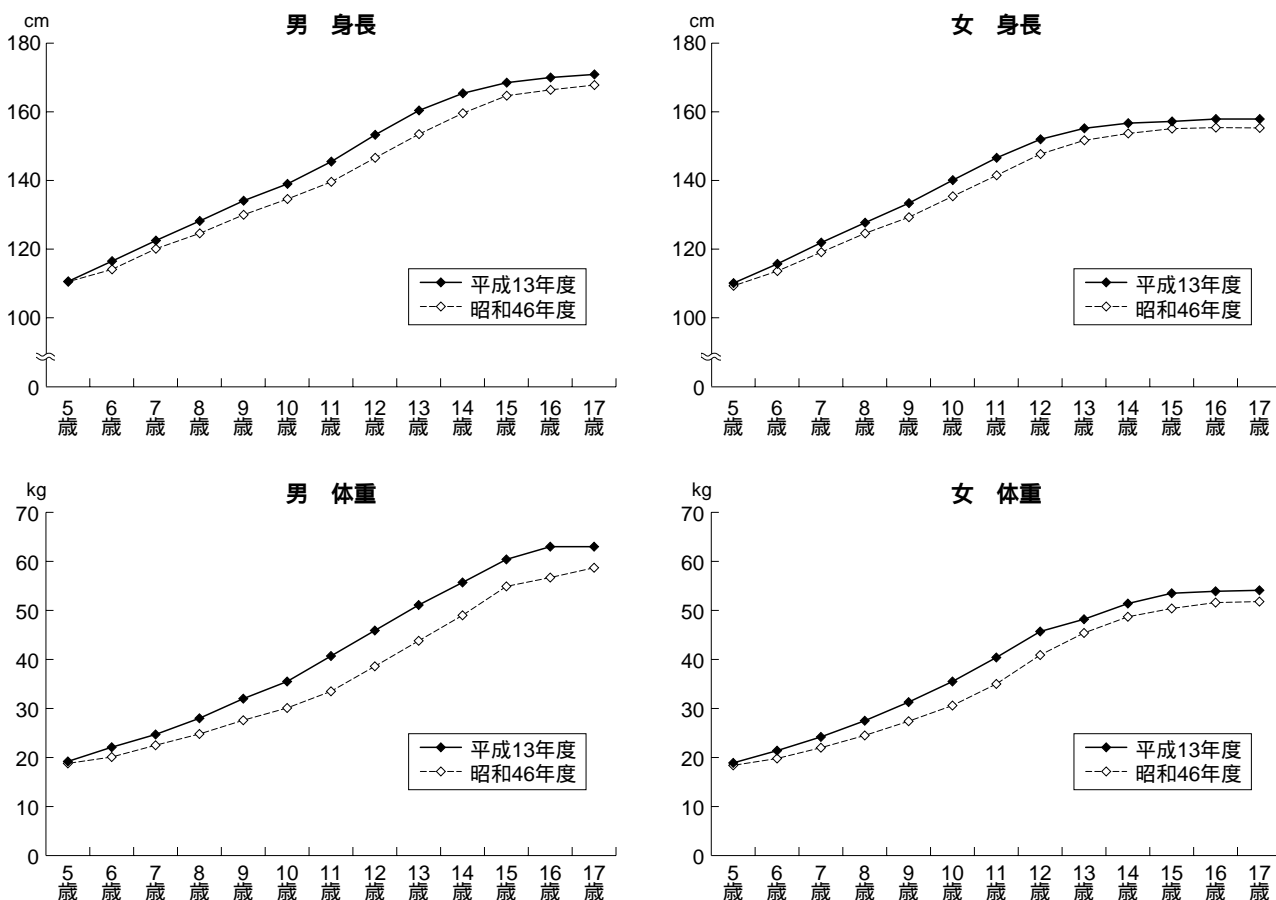
このことから、本県の児童・生徒の体格は、男子は長身、女子は小柄であると言えそうである。

(3) 親の世代(昭和46年度)との比較

子供たちの親の世代である30年前(昭和46年度)と比較してみると、1歳ほど成長が早まっている。(図1)

親の世代と最も体格差のある年齢は、男子の場合13歳(中学2年生)で、身長が6.9cm、体重が7.3kg、座高が2.9cm大きくなっている。これは親の世代の14歳にほぼ相当する。女子の場合は11歳(小学6年生)で、身長が5.1cm、体重が5.4kg、座高が2.3cm大きくなっている。これは親の世代の12歳にほぼ相当する。

図1 平成13年度と昭和46年度の比較



2 健康状態調査

(1) むし歯（う歯）の被患率

疾病・異常の被患率等の中で最も高いものは「むし歯（う歯）」で、幼稚園 61.3%，小学校 81.4%，中学校 79.1%，高等学校 84.9%となっている。

この結果を前年度と比較すると、幼稚園は2.8ポイント、小学校は 0.4ポイント、中学校は 0.4ポイント、高等学校は 1.3ポイント低下している。

全国と比較すると、幼稚園は 0.3ポイント全国平均を下回っているが、小学校は 5.8ポイント、中学校は 5.3ポイント、高等学校は 1.2ポイント上回っている。

被患率の推移をみると、10年前に比べて、幼稚園は 24.4ポイント、小学校、中学校、高等学校は 11ポイント程度それぞれ低下している。（第3表）

(2) 裸眼視力1.0未満の者の割合

教室の後ろの席では黒板の字が見えにくい「裸眼視力 1.0未満の者」の割合は、幼稚園 22.9%，小学校 24.9%，中学校 48.9%，高等学校 64.5%となっている。その中でも眼鏡・コンタクトレンズなどが欠かせない「裸眼視力 0.3未満の者」の割合は中学校で 22.3%，高等学校では 36.5%で、どちらも全国平均を上回っている。

「裸眼視力 1.0未満の者」の割合を前年度と比較すると、幼稚園は 16.4ポイント、高等学校は 2.6ポイント低下しているが、小学校は 1.4ポイント、中学校は 0.9ポイント上昇している。

全国と比較すると、幼稚園は 4.3ポイント、小学校は 0.5ポイント全国平均を下回っているが、中学校は 0.7ポイント、高等学校は 4.2ポイント上回っている。（第3表）

(3) 肥満傾向の者の割合

「肥満傾向」の者（学校医から肥満傾向と判定された者）の割合は、幼稚園 0.6%，小学校 4.9%，中学校 2.7%，高等学校 0.9%となっている。

この結果を前年度と比較すると、幼稚園は 0.2ポイント、小学校は 1.1ポイント、中学校は 0.7ポイント、高等学校は 0.4ポイントそれぞれ上昇している。（第3表）

(4) ぜん息の者の割合

「ぜん息」の者の割合は、幼稚園 0.8%，小学校 2.5%，中学校 1.5%，高等学校 0.8%となっている。

この結果を前年度と比較すると、小学校は 0.3ポイント、高等学校は 0.1ポイント低下しているが、幼稚園は 0.1ポイント、中学校は 0.5ポイント上昇している。（第3表）

第1表 年齢別男女別体格

平成13年度・平成12年度

区 分		身 長 (cm)			体 重 (kg)			座 高 (cm)				
		13年度	12年度	差	13年度	12年度	差	13年度	12年度	差		
男	幼稚園	5歳	110.6	111.1	0.5	19.2	19.5	0.3	62.0	62.4	0.4	
	小学校	6歳	116.5	116.4	0.1	22.1	22.1	0.0	64.6	64.8	0.2	
		7歳	122.5	122.5	0.0	24.7	25.0	0.3	67.7	67.9	0.2	
		8歳	128.2	128.3	0.1	28.0	28.1	0.1	70.2	70.5	0.3	
		9歳	134.1	133.6	0.5	32.0	31.5	0.5	72.9	72.9	0.0	
		10歳	139.0	139.2	0.2	35.5	36.1	0.6	75.1	75.6	0.5	
		11歳	145.5	145.5	0.0	40.7	40.6	0.1	78.1	78.2	0.1	
	中学校	12歳	153.3	153.1	0.2	45.9	46.0	0.1	81.5	81.5	0.0	
		13歳	160.4	160.2	0.2	51.1	50.5	0.6	85.1	84.9	0.2	
		14歳	165.4	165.6	0.2	55.7	56.0	0.3	88.0	88.1	0.1	
	高等学校	15歳	168.5	168.6	0.1	60.4	59.5	0.9	89.8	89.7	0.1	
		16歳	170.0	170.1	0.1	63.0	62.0	1.0	90.5	90.2	0.3	
		17歳	170.9	171.0	0.1	63.0	62.8	0.2	91.0	90.9	0.1	
	女	幼稚園	5歳	110.1	110.2	0.1	18.9	19.3	0.4	61.7	62.0	0.3
		小学校	6歳	115.7	115.6	0.1	21.4	21.7	0.3	64.3	64.6	0.3
7歳			121.9	121.4	0.5	24.2	24.0	0.2	67.3	67.3	0.0	
8歳			127.7	127.4	0.3	27.5	27.2	0.3	70.2	70.0	0.2	
9歳			133.4	134.4	1.0	31.3	31.3	0.0	72.7	73.2	0.5	
10歳			140.1	141.0	0.9	35.5	36.2	0.7	76.0	76.6	0.6	
11歳			146.6	147.0	0.4	40.4	40.3	0.1	79.3	79.5	0.2	
中学校		12歳	152.0	152.4	0.4	45.7	45.8	0.1	81.9	82.3	0.4	
		13歳	155.2	155.0	0.2	48.2	48.6	0.4	83.5	83.7	0.2	
		14歳	156.7	156.5	0.2	51.4	51.5	0.1	84.7	84.7	0.0	
高等学校		15歳	157.2	157.5	0.3	53.5	52.3	1.2	84.8	84.9	0.1	
		16歳	157.9	158.0	0.1	53.9	53.6	0.3	85.2	85.0	0.2	
		17歳	157.9	158.0	0.1	54.1	53.2	0.9	85.3	84.9	0.4	

第2表 年齢別男女別体格（全国比較）

茨城県・全国

区 分			身 長 (cm)			体 重 (kg)			座 高 (cm)		
			茨城県 平均値	全 国 平均値	差	茨城県 平均値	全 国 平均値	差	茨城県 平均値	全 国 平均値	差
男	幼稚園	5歳	110.6	110.7	0.1	19.2	19.2	0.0	62.0	62.1	0.1
		小学校	6歳	116.5	116.7	0.2	22.1	21.7	0.4	64.6	64.9
	7歳		122.5	122.4	0.1	24.7	24.3	0.4	67.7	67.7	0.0
	8歳		128.2	128.2	0.0	28.0	27.6	0.4	70.2	70.4	0.2
	9歳		134.1	133.5	0.6	32.0	31.1	0.9	72.9	72.8	0.1
	10歳		139.0	138.9	0.1	35.5	35.0	0.5	75.1	75.1	0.0
	11歳		145.5	145.3	0.2	40.7	39.5	1.2	78.1	77.9	0.2
	中学校	12歳	153.3	152.9	0.4	45.9	45.4	0.5	81.5	81.6	0.1
		13歳	160.4	160.2	0.2	51.1	50.6	0.5	85.1	85.1	0.0
		14歳	165.4	165.5	0.1	55.7	55.5	0.2	88.0	88.1	0.1
	高等学校	15歳	168.5	168.6	0.1	60.4	60.1	0.3	89.8	90.1	0.3
		16歳	170.0	170.0	0.0	63.0	61.7	1.3	90.5	90.9	0.4
		17歳	170.9	170.9	0.0	63.0	62.8	0.2	91.0	91.5	0.5
	女	幼稚園	5歳	110.1	109.9	0.2	18.9	18.8	0.1	61.7	61.6
小学校			6歳	115.7	115.9	0.2	21.4	21.2	0.2	64.3	64.6
		7歳	121.9	121.7	0.2	24.2	23.7	0.5	67.3	67.4	0.1
		8歳	127.7	127.5	0.2	27.5	26.9	0.6	70.2	70.1	0.1
		9歳	133.4	133.5	0.1	31.3	30.5	0.8	72.7	72.8	0.1
		10歳	140.1	140.3	0.2	35.5	34.7	0.8	76.0	76.0	0.0
		11歳	146.6	147.1	0.5	40.4	40.1	0.3	79.3	79.5	0.2
中学校		12歳	152.0	152.2	0.2	45.7	44.9	0.8	81.9	82.3	0.4
		13歳	155.2	155.2	0.0	48.2	48.3	0.1	83.5	83.8	0.3
		14歳	156.7	156.8	0.1	51.4	50.9	0.5	84.7	84.8	0.1
高等学校		15歳	157.2	157.2	0.0	53.5	52.2	1.3	84.8	85.1	0.3
		16歳	157.9	157.7	0.2	53.9	53.2	0.7	85.2	85.3	0.1
		17歳	157.9	158.0	0.1	54.1	53.2	0.9	85.3	85.4	0.1

第3表 男女別疾病・異常被患率等（茨城県）

(%)

区分	裸眼視力				色覚異常	難聴	眼		耳鼻咽喉			歯・口腔				結核	蛋白検出の者	尿糖検出の者	寄生虫保有者		
	計	1.0未満 0.7以上	0.7未満 0.3以上	0.3未満			伝染性眼疾患	その他の眼疾患・異常	耳疾患	鼻・副鼻腔疾患	口腔咽喉頭疾患・異常	歯			口腔の疾病・異常						
												う歯								その他の歯疾患	
												計	処置完了者	未処置歯のある者							
幼稚園	計	22.94	15.84	6.69	0.41	0.14	0.04	0.04	4.57	61.29	20.64	40.66	3.36	0.64	...	0.13	...	0.34	
	男	21.55	14.29	7.02	0.24	0.08		0.08	5.38	61.02	20.82	40.20	3.16	0.79	...	0.26	...	0.19	
	女	24.41	17.47	6.34	0.60	0.20	0.09		3.71	61.58	20.44	41.14	3.58	0.48	0.50	
小学校	計	24.92	10.84	8.40	5.68	2.52	0.96	1.14	1.03	2.94	3.11	81.43	34.86	46.57	12.38	0.31		0.30	0.08	0.24	
	男	21.93	10.10	7.32	4.51	4.41	0.69	1.22	1.00	3.88	3.30	81.12	34.10	47.02	13.25	0.34		0.16	0.04	0.29	
	女	28.10	11.63	9.55	6.92	0.52	1.26	1.06	1.07	1.94	2.90	81.77	35.68	46.10	11.46	0.29		0.45	0.12	0.19	
中学校	計	48.88	11.49	15.12	22.27	...	0.61	0.02	0.85	0.43	2.01	1.77	79.05	40.41	38.63	12.40	0.23		0.98	0.13	...
	男	43.10	10.30	13.82	18.99	...	0.54	0.04	0.91	0.51	2.34	1.79	75.93	39.01	36.93	13.28	0.20		1.19	0.04	...
	女	54.98	12.75	16.50	25.74	...	0.67		0.79	0.34	1.67	1.75	82.34	41.90	40.44	11.46	0.27		0.75	0.23	...
高等学校	計	64.50	11.20	16.83	36.47	...	0.71		1.40	0.71	2.42	0.65	84.92	49.16	35.75	5.56	0.45		1.08	0.19	...
	男	61.62	12.08	16.95	32.59	...	0.33		1.48	0.72	4.04	0.72	84.72	46.20	38.53	5.40	0.67		1.17	0.24	...
	女	67.39	10.32	16.72	40.34	...	1.09		1.32	0.70	0.79	0.59	85.11	52.13	32.98	5.72	0.23		1.00	0.14	...

(注) 1 この表は、健康診断受検者のうち疾病・異常該当者（疾病・異常に該当する旨健康診断票に記載のあった者）の占める割合を示したものである。
 2 表に使用している記号：「0.00」計数が0ではないが、表示単位未満の場合、「-」計数が0の場合、「...」調査対象とならなかった場合

主 要 経 済 指 標

茨 城 県

年 月	人 口			労 働						景 気 動 向	
	世 帯	人 口	人 口 増加率	現金給与 総 額	賃金指数 (名目)	常用雇用 指 数	所 定 外 労 働 時 間 指 数	有効求人 倍 率	雇用保険 受 給 者 実 人 員 (年度数値 は月平均)	景気動向 指 数 (一致指数)	景気総合 指 数 (一致指数)
				世 帯	人	%	円	平成7年=100			倍
平成10年	972 152	2 993 323	3.94	349 450	100.2	98.6	96.9	0.63	18 715		
11	986 253	2 998 967	1.89	339 226	98.4	98.8	99.1	0.54	20 662		
12	985 829	2 985 676		337 891	98.0	98.9	101.0	0.65	19 650		
12.12	988 603	2 988 781	0.11	640 688	185.8	98.8	105.9	0.73	18 990	100.0	122.0
13.1	989 414	2 989 120	0.07	286 733	83.2	98.9	96.1	0.73	18 780	71.4	117.8
2	990 030	2 989 340	0.07	277 558	80.5	99.2	98.0	0.72	18 419	0.0	111.0
3	990 516	2 989 560	2.63	296 698	86.1	99.8	99.0	0.69	17 697	0.0	114.6
4	988 521	2 981 695	1.92	279 071	80.9	101.4	97.1	0.69	17 584	28.6	111.9
5	995 033	2 987 421	0.44	281 610	81.7	100.7	91.2	0.68	19 894	28.6	110.5
6	996 960	2 988 723	0.05	510 645	148.1	100.5	93.1	0.67	19 596	28.6	108.2
7	997 768	2 988 859	0.19	365 020	105.9	100.3	90.2	0.67	21 004	14.3	105.8
8	998 648	2 989 434	0.40	280 226	81.3	100.2	86.3	0.63	22 028	42.9	107.2
9	999 724	2 990 629	0.18	0.59	21 805	42.9	104.0
10	1 000 574	2 991 172	0.62	0.56	23 120	42.9	102.4
11	1 002 278	2 993 026	0.25
12	1 003 544	2 993 768
資料出所	県 統 計 課						茨城労働局職業安定課		県 統 計 課		
関連ページ	14～15ページ			16～17ページ			17ページ				

(注) 人口については、平成12年国勢調査の確定値をもとに修正。

全 国

年 月	人 口		労 働						景 気 動 向	
	人 口	人口増加 率	現金給与 総 額	賃金指数 (名目)	常用雇用 指 数	所 定 外 労 働 時 間 指 数	有効求人 倍 率	完全失業 率	景気動向 指 数 (一致指数)	景気総合 指 数 (一致指数)
			千 人	%	円	平成7年=100			倍	%
平成10年	126 486	2.54	366 481	101.4	101.9	99.6	0.53	4.1		
11	126 686	1.58	353 679	100.1	101.6	97.7	0.48	4.7		
12	126 926	2.09	355 474	100.6	101.4	101.2	0.59	4.7		
12.12	127 023	0.90	671 716	190.1	101.6	107.2	0.66	4.9	81.8	r111.4
13.1	126 908	1.06	309 009	87.5	101.0	96.9	0.65	4.9	45.5	r107.7
2	127 042	0.57	283 682	80.3	100.7	100.0	0.64	4.7	9.1	r107.1
3	126 970	0.55	303 630	85.9	100.4	105.2	0.61	4.7	9.1	r104.6
4	127 040	0.34	292 007	82.6	101.3	102.1	0.62	4.8	18.2	r102.7
5	126 996	0.88	286 430	81.1	101.4	94.8	0.61	4.9	r27.3	r101.8
6	127 108	0.17	485 588	137.4	101.6	94.8	0.61	4.9	r22.7	r101.0
7	127 130	0.64	432 637	122.4	101.7	94.8	0.60	5.0	9.1	r98.8
8	r127 048	p0.48	309 359	87.6	101.5	91.8	0.59	5.0	0.0	r98.0
9	p127 110	p1.44	284 368	80.5	101.3	92.8	0.57	5.3	9.1	r94.6
10	p127 290	...	285 861	80.9	101.3	94.8	0.55	5.4	p0.0	p93.5
11	p127 360	...	295 277	83.6	101.3	95.9	0.53	5.5	p11.1	p92.4
12	p127 390
資料出所	総務省統計局		厚 生 労 働 省				総務省統計局	内 閣 府		

(注) は年度数値。世帯と人口の各年の数値は10月1日現在、人口増加率は10月1日～翌年9月30日。
有効求人倍率はパートタイムを含む数値。

主 要 経

茨 城 県

年 月	鉱工業・エネルギー				公共投資 公共工事 請負契約額	金融・企業経営				
	鉱工業 生産指数	鉱工業 出荷指数	鉱工業 在庫指数	産業用電力 消費量		金融機関預貸金		手形交換高		企業倒産 件数
						実質預金	貸出金	枚数	金額	
	鉱工業総合季節調整済指数			50kw以上		年度末		8手形交換所分		件
平成7年=100			千kwh	百万円	億 円	千枚	百万円			
平成10年	100.5	98.3	86.3	12 380 713	436 175	r120 321	r 80 382	1 318	1 757 571	179
11	100.8	96.9	85.3	12 898 686	386 523	r122 850	r 77 788	1 215	1 529 267	183
12	103.9	100.4	87.9	13 380 723	351 254	r124 831	r 78 438	1 125	1 404 627	207
12.12	106.1	104.4	93.9	1 121 157	34 234	124 176	r 77 762	85	105 907	18
13.1	105.7	99.2	92.4	1 036 177	17 375	126 114	r 78 665	95	121 165	21
2	101.0	97.5	93.7	1 107 237	42 261	125 041	r 77 802	92	97 758	14
3	104.4	99.5	88.2	1 120 312	39 437	124 760	r 77 575	79	95 812	15
4	100.1	95.0	85.1	1 067 900	17 104	124 831	r 78 438	84	119 345	23
5	96.7	90.1	83.6	1 049 682	11 116	126 304	r 78 161	102	128 229	23
6	94.6	91.5	79.5	1 130 000	22 470	125 533	r 78 174	74	105 271	21
7	94.2	89.7	81.7	1 168 801	21 389	127 556	r 78 225	101	119 355	14
8	100.8	94.2	84.5	1 071 051	22 897	126 423	r 77 535	86	103 830	25
9	96.6	89.5	84.4	1 074 017	51 071	126 061	r 76 630	68	80 338	19
10	99.3	90.1	86.8	1 075 513	45 154	125 372	r 78 054	95	116 134	20
11	1 063 726	24 903	124 887	r 76 735	82	88 034	24
12	1 057 797	30 747	p125 499	p 75 986	16
資料出所	県 統 計 課			東京電力 茨城支店	東日本建設業 保証㈱茨城支店	日本銀行水戸事務所			東京商工 水戸	
関連ページ	19～21ページ			22ページ		23ページ		24ページ		24ペー

(注) 茨城県の公共工事請負契約額は契約時ベース。

全 国

年 月	鉱工業・エネルギー				公共投資 公共工事 請負契約額	金融・企業経営				
	鉱工業 生産指数	鉱工業 出荷指数	鉱工業 在庫指数	大口電力 使用量 (9電力会社)		銀行券 発行高	国内銀行主要勘定		手形交換高	
							実質預金	貸出金	枚数	金額
	鉱工業総合季節調整済指数			百万kwh		億 円	年月末		千枚	億 円
平成7年=100			億 円							
平成10年	98.5	99.8	98.8	257 422	166 039	558 648	4 778 854	4 888 201	260 067	12 961 511
11	99.3	101.1	92.3	256 088	153 723	654 047	4 867 720	4 688 104	239 320	11 385 528
12	105.2	107.3	94.4	265 911	184 105	633 972	4 821 755	4 639 163	225 874	10 523 390
12.12	107.6	109.3	95.9	21 999	15 022	633 972	4 821 755	4 639 163	18 472	816 165
13.1	102.9	104.8	96.3	21 101	12 137	575 265	4 785 790	4 585 002	18 995	683 639
2	103.9	106.1	97.4	20 805	12 285	572 364	4 772 314	4 570 118	17 384	731 777
3	101.7	103.6	98.1	22 046	28 917	586 744	4 768 555	4 569 652	16 227	878 698
4	99.7	100.7	100.3	20 919	5 718	600 389	4 875 803	4 500 631	16 975	742 076
5	98.5	100.7	101.1	21 196	8 892	578 540	4 848 887	4 455 907	20 305	804 195
6	97.7	100.6	100.5	22 402	14 506	610 778	4 823 743	4 472 873	14 958	731 440
7	94.8	97.6	99.1	23 488	13 609	596 577	4 788 828	4 454 333	21 460	748 932
8	95.6	98.5	99.4	21 906	16 617	590 558	4 774 801	4 439 956	17 186	706 277
9	92.8	95.3	98.1	21 831	20 624	597 294	4 807 927	4 505 649	14 075	661 964
10	92.6	94.8	96.8	21 829	15 788	602 384	4 767 356	4 437 469	19 102	746 246
11	20 850	...	602 384	19 102	661 809
12	614 190	16 437	...
資料出所	経 済 産 業 省			資源エネ ルギー庁	国土交通省	日本銀行調査統計局				

(注) 全国の大口電力使用量は9電力会社の計。

県及び全国の鉱工業指数は、年間補正後の指数である。

国内銀行主要勘定は、第2地方銀行協会加盟行(相互銀行を含む)を含むベースで遡及調整。

済 指 標 (続)

茨 城 県

企業倒産 負債金額	消費・物価				建 築				年 月
	家計消費支出 (水戸市 勤労者世帯)	百貨店売上高 (主要3店)	新車登録 台 数	消 費 者 物価指数 (水戸市)	建築着工 床面積	建築着工 工事費 予定額	新設住宅 着工戸数	新 設 住 宅 着工床面積	
	百万円	円	百万円	台	平成7年=100	千㎡	百万円	戸	
47 470	365 904	50 654	150 405	101.6	5 364	816 117	26 309	2 658 586	平成10年
47 562	348 560	47 807	147 576	101.2	5 161	811 619	26 968	2 820 853	11
91 767	355 266	46 487	149 248	100.4	4 598	692 757	24 077	2 610 443	12
5 170	387 963	5 157	11 437	100.5	399	64 514	2 011	205 384	12.12
3 002	314 690	4 285	10 674	100.2	331	47 328	1 476	155 898	13. 1
2 940	354 222	3 479	13 856	100.2	321	48 954	1 755	191 386	2
4 560	321 338	3 346	19 569	100.2	386	58 831	1 913	196 647	3
5 446	338 421	3 673	9 896	100.4	365	52 014	1 875	203 762	4
10 502	316 965	3 537	10 405	100.6	446	60 344	2 222	211 383	5
6 815	343 866	3 597	13 065	100.2	504	83 248	2 216	218 461	6
13 770	357 453	3 868	13 611	99.8	364	51 456	2 097	208 108	7
12 348	396 105	2 920	8 840	100.1	444	54 530	1 984	194 694	8
6 105	316 331	2 911	12 854	100.1	336	55 918	1 848	194 662	9
38 760	341 627	3 592	11 038	100.5	365	57 947	2 099	202 013	10
4 592	...	3 381	11 431	99.9	333	51 062	2 451	226 056	11
7 400	...	4 508	10 553	p99.6	12
リサーチ 支店	総務省統計局	水戸財務 事 務 所	茨城県自動車 販売店協会	県統計課	国土交通省総合政策局				資料出所
ジ	25～26ページ			27ページ	30ページ				関連ページ

(注) 百貨店売上高は、ボンベルタ伊勢甚水戸店・日立店・水戸京成百貨店の主要3店の合計である。

全 国

企業倒産 件 数	企業倒産 負債金額	消費・物価					建 築				年 月
		家計消費 支 出 (勤労者世帯)	百貨店 売上高	新車登録 台 数	消 費 者 物価指数	卸 売 物価指数 (国内)	建築着工 床面積	建築着工 工事費 予定額	新設住宅 着工戸数	新設住宅 着 工 床面積	
		円	億円	千台	平成12年=100	平成7年=100	千㎡	億円	戸	千㎡	
19 171	143 812	353 552	106 573	4 335	101.0	97.5	195 997	324 345	1 198 295	111 762	平成10年
15 460	135 522	346 177	102 854	3 988	100.7	96.1	194 278	320 491	1 214 601	117 934	11
19 071	239 874	340 977	100 115	4 095	100.0	96.1	200 259	315 611	1 229 843	119 878	12
1 550	8 319	420 503	12 173	321	99.8	95.9	16 593	26 242	109 607	10 419	12.12
1 358	9 696	333 031	8 064	255	99.8	95.7	12 490	19 323	81 348	7 734	13. 1
1 448	11 153	314 197	6 593	371	99.5	95.7	13 127	20 644	83 440	8 107	2
1 703	23 668	369 140	8 456	582	99.3	95.6	14 874	22 263	94 829	9 226	3
1 631	10 480	347 882	7 668	273	99.5	95.5	15 455	24 621	99 556	9 653	4
1 724	10 215	318 667	7 573	289	99.6	95.5	15 232	23 546	100 250	9 487	5
1 563	6 907	304 318	7 538	367	99.3	95.4	15 884	24 236	101 168	9 610	6
1 567	7 470	346 890	9 389	391	99.0	95.5	16 854	26 421	103 135	9 766	7
1 612	7 355	326 938	6 347	256	99.4	95.4	16 346	26 282	104 705	9 805	8
1 568	30 013	312 797	6 997	371	99.2	95.2	15 679	24 965	102 507	9 370	9
1 911	10 710	331 546	r 7 862	296	99.2	94.8	15 563	24 154	101 746	9 199	10
1 851	18 821	p319 519	p8 356	311	98.7	94.6	15 491	23 813	105 743	9 375	11
...	297	12
(株)帝国データバンク	総務省 統計局	経済産業省	日本自動車 販売協会連合会	総務省 統計局	日本銀行	国土交通省総合政策局				資料出所	

(注) 消費者物価指数は持家の帰属家賃を含む総合指数である。

1. 世帯，人口および人口移動

(単位：世帯，人)

年月日	世帯数	人口			対前年 (月) 増減数	人口移動			
		総数	男	女		自然動態		社会動態	
						出生	死亡	転入	転出
11.10.1	986 253	2 998 967	1 496 968	1 504 999	5 644	28 604	23 412	137 802	137 347
12.10.1	985 829	2 985 676	1 488 340	1 497 336					
13.10.1	1 000 574	2 991 172	1 489 964	1 501 208	5 496	28 227	23 077	139 001	138 655
12.12.1	988 603	2 988 781	1 489 722	1 499 059	1 210	2 330	1 983	9 410	8 547
13. 1.1	989 414	2 989 120	1 489 724	1 499 396	339	2 202	1 972	8 979	8 870
2. 1	990 030	2 989 340	1 489 780	1 499 560	220	2 428	2 495	9 395	9 108
3. 1	990 516	2 989 560	1 489 779	1 499 781	220	2 141	1 997	9 709	9 633
4. 1	988 521	2 981 695	1 485 118	1 496 577	7 865	2 313	2 094	20 572	28 656
5. 1	995 033	2 987 421	1 488 662	1 498 759	5 726	2 099	1 826	21 328	15 875
6. 1	996 960	2 988 723	1 489 284	1 499 439	1 302	2 604	2 083	11 092	10 311
7. 1	997 768	2 988 859	1 489 179	1 499 680	136	2 147	1 698	9 361	9 674
8. 1	998 648	2 989 434	1 489 370	1 500 064	575	2 568	1 826	9 784	9 951
9. 1	999 724	2 990 629	1 489 893	1 500 736	1 195	2 553	1 678	9 482	9 162
10. 1	1 000 574	2 991 172	1 489 964	1 501 208	543	2 253	1 617	8 817	8 910
11. 1	1 002 278	2 993 026	1 490 861	1 502 165	1 854	2 721	1 923	11 264	10 208
12. 1	1 003 544	2 993 768	1 491 092	1 502 676	742	2 248	1 938	9 274	8 842

(注) 人口移動のうち，年別人口移動については前年11月1日現在から当年10月1日現在までの合計値を，資料：県統計課
月別人口移動については前月の月間数値を示す。
人口移動については各市町村から住民基本台帳などにに基づき報告されたものである。
平成12年国勢調査確定値をもとに修正。

2. 市町村別人口と世帯

(単位：世帯，人)

市町村	平成12年 10月1日 人口総数	平成13年12月1日			市町村	平成12年 10月1日 人口総数	平成13年12月1日		
		人口総数	対前月 増減数	世帯数			人口総数	対前月 増減数	世帯数
総数	2 985 676	2 993 768	742	1 003 544	水海道市	42 015	42 342	51	12 661
市部	1 726 882	1 732 494	619	617 058	常陸太田市	39 680	39 710	16	12 813
郡部	1 258 794	1 261 274	123	386 486	高萩市	34 602	34 524	25	12 039
水戸市	246 739	247 720	153	97 565	北茨城市	51 593	51 375	18	16 902
日立市	193 353	192 299	37	73 364	笠間市	30 076	30 000	17	9 376
土浦市	134 702	135 465	46	50 298	取手市	82 527	81 766	49	30 213
古河市	58 727	58 880	3	20 740	岩井市	43 421	43 239	6	12 331
石岡市	52 568	52 610	33	17 584	牛久市	73 258	74 317	46	25 565
下館市	65 034	64 894	30	20 632	つくば市	165 978	168 236	262	63 947
結城市	52 774	52 837	15	16 078	ひたちなか市	151 673	152 183	55	54 287
龍ヶ崎市	76 923	77 895	52	26 841	鹿嶋市	62 287	62 994	86	22 142
下妻市	37 008	37 244	19	11 673	潮来市	31 944	31 964	8	10 007

牛堀町，潮来町の合計。

市町村	平成12年 10月1日 人口総数	平成 13 年 12 月 1 日			市町村	平成12年 10月1日 人口総数	平成 13 年 12 月 1 日		
		人口総数	対前月 増減数	世帯数			人口総数	対前月 増減数	世帯数
東茨城郡	139 554	139 811	17	42 600	稲敷郡	153 763	153 484	15	48 451
茨城町	35 296	35 340	2	10 171	江戸崎町	20 456	20 338	46	6 622
小川町	19 501	19 484	13	5 617	美浦村	18 219	18 155	8	6 003
美野里町	25 040	25 224	19	7 984	阿見町	46 922	47 070	7	16 286
内原町	14 823	14 836	10	4 230	荃崎町	25 836	25 743	18	8 462
常北町	13 459	13 494	13	4 145	新利根町	10 500	10 542	16	2 938
桂村	7 050	7 050	11	2 125	河内町	11 502	11 388	17	3 086
御前山村	4 428	4 398	19	1 378	桜川村	7 449	7 341	14	1 845
大洗町	19 957	19 985	20	6 950	東町	12 879	12 907	27	3 209
西茨城郡	77 519	77 690	40	23 811	新治郡	94 049	94 107	34	27 252
友部町	35 557	35 836	2	11 742	霞ヶ浦町	18 569	18 436	7	5 137
岩間町	16 725	16 725	18	5 138	玉里村	8 865	8 960	5	2 683
七会村	2 498	2 465	7	646	八郷町	30 551	30 503	29	7 874
岩瀬町	22 739	22 664	13	6 285	千代田町	26 660	26 811	16	9 008
那珂郡	133 938	134 537	48	44 303	新治村	9 404	9 397	1	2 550
東海村	34 333	34 707	33	12 295	筑波郡	40 532	40 512	36	12 213
那珂町	45 983	46 373	17	14 910	伊奈町	25 569	25 481	40	7 803
瓜連町	9 086	9 067	7	2 750	谷和原村	14 963	15 031	4	4 410
大宮町	27 126	27 214	2	8 932	真壁郡	78 681	78 313	54	21 310
山方町	8 048	7 927	14	2 618	関城町	16 145	16 229	1	4 399
美和村	4 612	4 541	3	1 369	明野町	17 796	17 671	15	4 947
緒川村	4 750	4 708	0	1 429	真壁町	20 039	19 807	25	5 390
久慈郡	46 171	45 624	64	14 221	大和村	7 556	7 495	0	1 900
金砂郷町	11 336	11 366	0	3 421	協和町	17 145	17 111	13	4 674
水府村	6 447	6 323	27	2 041	結城郡	58 118	58 595	79	16 256
里美村	4 406	4 326	8	1 325	八千代町	24 352	24 430	55	6 325
大子町	23 982	23 609	29	7 434	千代川村	9 536	9 561	16	2 710
多賀郡	13 236	13 348	17	4 347	石下町	24 230	24 604	8	7 221
十王町	13 236	13 348	17	4 347	猿島郡	140 366	140 577	27	41 335
鹿島郡	138 541	139 947	78	45 872	総和町	48 007	48 250	37	15 371
旭村	11 637	11 699	24	3 097	五霞町	10 218	10 245	7	2 859
鉾田町	28 225	28 232	26	7 844	三和町	39 718	39 594	25	11 691
大洋村	11 053	11 134	5	3 485	猿島町	15 252	15 305	2	3 748
神栖町	48 575	49 696	80	18 717	境町	27 171	27 183	10	7 666
波崎町	39 051	39 186	43	12 729	北相馬郡	102 861	103 435	61	33 480
行方郡	41 465	41 294	5	11 035	守谷町	50 362	51 416	90	17 032
麻生町	16 587	16 501	4	4 435	藤代町	33 466	33 169	24	10 566
北浦町	10 938	10 908	3	2 787	利根町	19 033	18 850	5	5 882
玉造町	13 940	13 885	2	3 813					

(注) 世帯数, 人口, 人口移動とも外国人を含む。

資料：県統計課

3. 産業別賃金指数（現金給与総額）

（平成7年=100）（単位：円）

年 月	調査産業計		建設業	製造業	電気・ガス・ 熱供給・ 水道業	運輸・ 通信業	卸売・ 小売業・ 飲食店	金融・ 保険業	不動産業	サービス業	現金給与総額
	サービス 業を含む	サービス 業を除く									調査産業計 〔サービス 業を含む〕
平成10年	100.2	99.4	103.5	97.6	115.5	100.0	101.7	92.8	113.8	101.9	349 450
11	98.4	96.9	95.0	96.5	103.0	102.4	92.3	112.4	98.7	101.6	339 226
12	98.0	96.4	96.5	98.2	89.9	101.5	85.7	117.3	123.3	101.3	337 891
12. 8	82.3	82.7	95.3	79.5	71.4	91.5	82.5	83.0	94.7	81.1	283 808
9	80.3	80.5	91.6	79.6	72.6	89.9	74.9	82.2	88.4	79.4	276 675
10	80.5	79.8	89.9	79.2	71.7	89.3	73.2	83.5	91.6	81.7	277 417
11	83.2	83.7	95.4	82.6	72.0	90.2	78.1	90.0	96.9	81.7	286 739
12	185.8	178.9	138.6	191.6	176.5	182.5	144.7	275.2	251.7	200.8	640 688
13. 1	83.2	84.6	90.9	78.6	73.6	104.5	91.7	77.6	78.9	79.4	286 733
2	80.5	80.2	88.9	77.3	72.0	93.5	80.2	77.1	77.2	80.7	277 558
3	86.1	81.4	87.2	78.0	73.6	95.4	80.6	86.1	110.6	96.1	296 698
4	80.9	80.4	83.8	78.0	72.0	90.5	84.2	76.3	76.0	81.7	279 071
5	81.7	83.1	84.2	77.4	72.5	86.1	88.4	118.7	77.8	78.0	281 610
6	148.1	142.6	101.0	147.4	254.9	161.6	115.8	227.1	155.1	159.1	510 645
7	105.9	108.7	93.0	111.5	83.0	121.9	119.0	76.7	93.1	99.0	365 020
8	81.3	81.1	81.7	79.1	83.6	91.6	84.5	74.6	77.9	81.2	280 226

（注） 1 規模5人以上の事業所。 2 名目賃金指数。

資料：県統計課

4. 産業別雇用指数

（平成7年=100）

年 月	調査産業計		建設業	製造業	電気・ガス・ 熱供給・ 水道業	運輸・ 通信業	卸売・ 小売業・ 飲食店	金融・ 保険業	不動産業	サービス業
	サービス 業を含む	サービス 業を除く								
平成10年	98.6	96.8	107.2	96.0	100.4	99.7	95.3	88.7	83.7	103.3
11	98.8	98.0	111.5	98.4	98.9	102.0	93.1	86.6	98.0	101.0
12	98.9	96.7	108.7	96.1	102.2	98.4	94.6	83.4	106.3	104.7
12. 8	98.6	96.3	104.9	95.5	103.6	97.3	95.7	83.3	101.1	104.8
9	99.2	96.7	106.5	95.2	104.3	97.3	97.3	82.9	100.8	105.7
10	99.1	96.4	106.9	95.4	104.2	97.8	95.7	82.3	100.2	106.3
11	99.1	96.4	106.3	95.6	104.9	97.6	95.5	82.2	100.1	106.5
12	98.8	96.0	104.8	95.8	104.7	97.1	94.7	82.0	100.8	106.5
13. 1	98.9	95.6	106.5	95.3	104.6	96.3	93.9	82.0	98.3	107.6
2	99.2	95.9	106.2	94.8	104.9	96.1	95.5	81.5	106.9	108.1
3	99.8	96.4	110.1	95.1	104.9	96.4	95.7	81.8	100.7	108.8
4	101.4	97.5	109.8	95.2	105.4	96.9	98.6	84.6	98.3	112.1
5	100.7	96.3	109.0	94.6	105.2	96.2	95.8	84.8	99.6	112.4
6	100.5	95.9	106.1	94.6	105.2	96.7	95.6	84.6	99.9	112.9
7	100.3	96.2	108.2	94.7	103.1	100.5	94.4	84.4	99.7	111.5
8	100.2	96.0	108.4	94.0	102.8	98.8	95.4	83.0	99.7	111.5

（注） 1 規模5人以上の事業所。

2 常用雇用指数。

資料：県統計課

5. 産業別労働時間指数（総実労働時間）

（平成7年 = 100）

年 月	調査産業計		建設業	製造業	電気ガス・ 熱供給・ 水道業	運輸・ 通信業	卸売・ 小売業 飲食店	金融・ 保険業	不動産業	サービス業	所定外労働時間
	サービス 業を含む	サービス 業を除く									調査産業計 （サービス 業を含む）
平成10年	94.2	92.4	87.1	89.4	96.8	107.6	93.4	96.0	103.8	99.6	96.9
11	94.5	92.5	90.3	89.4	99.1	108.2	91.7	103.9	102.3	100.2	99.1
12	94.9	93.4	91.8	90.5	103.1	111.8	91.1	105.6	98.6	99.2	101.0
12. 8	89.6	88.6	86.4	84.0	106.1	106.9	89.2	105.6	97.0	92.6	96.1
9	95.8	94.6	93.2	93.2	101.9	114.9	90.3	99.6	101.3	99.7	103.9
10	96.2	94.4	95.0	93.8	105.3	113.0	87.7	105.7	96.5	101.2	107.8
11	95.6	94.4	92.6	93.5	103.4	114.6	88.4	106.2	102.4	99.4	107.8
12	96.0	95.3	92.8	93.3	102.2	119.7	90.8	104.3	100.1	98.4	105.9
13. 1	86.6	85.0	84.9	81.2	100.3	97.8	86.7	93.7	83.4	90.9	96.1
2	94.2	93.6	92.7	92.8	100.3	107.6	89.4	102.4	104.4	96.4	98.0
3	93.0	91.4	91.2	89.4	104.9	110.9	86.3	103.6	96.3	97.9	99.0
4	97.7	95.6	92.2	93.5	104.1	114.0	93.1	108.3	104.9	103.6	97.1
5	90.3	87.6	83.7	82.3	103.4	106.8	90.0	103.8	99.6	97.8	91.2
6	100.7	97.6	93.3	95.1	96.8	116.6	96.8	106.7	110.6	109.0	93.1
7	97.6	96.0	94.5	91.8	97.3	113.2	97.5	106.5	105.8	102.3	90.2
8	90.6	89.4	84.4	83.7	95.0	101.8	95.5	104.6	101.1	94.6	86.3

（注）規模5人以上の事業所。

資料：県統計課

6. 職業紹介状況

（単位：人、件）

年 月	一般職業紹介（パートタイムを含む）							雇用保険受給 者実人員 （年度数値は 月平均）
	新規求人数	新規求職 申込件数	月間有効 求人数	月間有効 求職者数	就職件数	新規求人倍率	有効求人倍率	
平成10年	132 667	130 582	28 625	45 465	33 563	1.02	0.63	18 715
11	128 003	143 018	27 087	50 656	35 846	0.90	0.54	20 662
12	144 054	139 851	31 343	49 727	39 441	1.08	0.65	19 650
12.10	14 307	11 659	37 196	49 600	3 535	1.19	0.72	20 594
11	12 532	9 274	35 828	47 193	3 170	1.19	0.73	20 180
12	11 272	7 336	33 203	42 607	2 750	1.20	0.73	18 990
13. 1	14 184	11 763	34 210	43 717	2 602	1.17	0.73	18 780
2	13 279	11 013	35 255	44 810	3 049	1.13	0.72	18 419
3	12 842	13 089	35 282	48 267	3 336	1.03	0.69	17 697
4	12 443	15 761	33 632	52 576	3 394	1.11	0.69	17 584
5	12 494	13 039	32 670	53 645	3 410	1.12	0.68	19 894
6	12 275	11 964	31 665	53 120	3 325	1.08	0.67	19 596
7	12 515	11 783	32 279	52 550	3 424	1.01	0.67	21 004
8	12 265	11 895	31 782	51 950	3 118	0.94	0.63	22 028
9	12 355	12 650	32 390	52 779	3 295	0.90	0.59	21 805
10	13 110	14 726	32 661	55 929	3 708	0.86	0.56	23 120

（注）1 は年度数値。

2 月別の求人倍率は季節調整値。

資料：茨城労働局職業安定課

7. 農産物の平均販売価格

(単位：円)

年 月	うるち米 (自由売) (玄米60kg)	生 乳 (飲用10kg)	鶏 卵 (10kg)	豚 肉 (生体10kg)	肉 用 牛 (去勢肥育 和牛・若齢 生体10kg)	乳 子 牛 (めす生後 6ヶ月 ホルスタイン 純 粋 種)	ブロイラー (生体10kg)
平成10年	18 650	826	1 664	2 907	11 420	57 740	2 232
11	16 940	835	1 992	2 964	10 850	87 220	2 219
12	15 025	820	1 908	3 048	10 513	145 727	2 203
12.12	13 883	817	2 273	2 846	12 038	176 743	2 213
13. 1	14 233	813	1 691	2 891	10 860	189 374	2 340
2	14 233	817	2 250	3 026	12 125	189 067	2 330
3	14 233	817	1 873	3 190	9 986	209 347	2 330
4	...	817	1 615	3 301	10 788	209 167	2 287
5	...	817	1 462	3 328	10 729	209 417	2 300
6	...	813	1 425	3 761	10 404	208 962	2 287
7	...	824	1 461	3 700	9 975	189 312	2 300
8	13 900	834	1 409	3 905	9 599	187 947	2 300
9	14 633	834	1 820	3 491	8 318	187 772	2 343
10	14 933	834	1 763	3 730	7 037	187 772	2 350
11	14 933	834	1 786	3 810	7 037	177 167	2 450
12	15 000	834	2 124	4 067	5 422	43 850	2 423

年 月	だいこん (1kg)	にんじん (1kg)	はくさい (1kg)	きゃべつ (1kg)	ね ぎ (1kg)	と ま と (1kg)	きゅうり (1kg)	ピーマン (1kg)	レ タ ス (1kg)
平成10年	109	144	96	113	319	322	291	472	227
11	85	126	60	84	285	315	226	324	144
12	75	97	45	66	179	267	237	330	164
12.12	69	78	34	104	116	401	457	556	293
13. 1	109	93	66	140	163	365	512	730	351
2	123	94	85	134	154	344	426	870	433
3	104	90	127	121	156	387	253	593	194
4	76	150	78	68	152	339	180	395	117
5	70	133	63	47	229	214	144	272	101
6	49	95	65	48	303	195	158	262	110
7	81	133	76	77	256	224	140	241	102
8	106	120	91	69	321	296	212	366	141
9	138	84	98	75	331	229	246	252	196
10	74	85	70	74	212	240	184	336	146
11	37	76	27	48	199	303	197	266	109
12	37	62	23	63	161	300	294	269	175

- (注) 1 価格は、それぞれの主産地における生産者販売価格である。
 2 野菜は、水戸市公設地方卸売市場の卸売価格による。
 3 年価格は、年の加重平均値である。

資料：農林水産省茨城統計情報事務所(TEL029-231-2266)
 水戸市公設地方卸売市場(TEL029-226-2331)

8. 鉱工業指数 (季節調整済指数)

1. 生産指数

(平成7年=100)

年月	鉱工業	製造工業	製造工業								窯業・土石製品工業	化学工業	石油・石炭製品工業	
			鉄鋼業	非鉄金属工業	金属製品工業	機械工業	一般機械	電気機械	輸送機械	精密機械				
	ウエイト	10 000.0	9 996.8	350.3	432.4	808.5	4 273.1	1 513.6	2 335.9	271.9	151.7	198.6	1 745.5	92.3
平成10年		100.5	100.5	91.6	95.9	101.9	94.4	94.8	95.2	76.8	109.9	87.9	111.6	87.7
11		100.8	100.8	86.4	99.8	110.1	90.2	96.9	86.7	73.2	105.1	88.5	119.9	89.2
12		103.9	103.9	99.5	102.2	123.8	92.6	97.2	89.8	88.7	95.4	89.3	123.0	94.4
12.10		103.1	103.1	101.4	105.1	129.2	89.0	92.7	88.9	87.7	105.1	87.5	121.8	97.3
11		108.2	108.2	100.9	112.1	130.9	100.2	91.9	108.6	85.5	102.5	89.3	123.6	92.9
12		106.1	106.1	101.4	105.8	133.3	100.4	99.1	107.5	88.0	96.3	92.8	117.0	97.2
13.1		105.7	105.7	107.8	107.0	114.3	93.7	87.0	97.1	89.5	102.6	92.6	133.2	101.7
2		101.0	101.0	106.1	109.3	114.7	89.2	90.9	86.9	87.0	100.0	92.2	121.5	88.7
3		104.4	104.4	110.6	99.6	108.1	94.9	81.7	101.2	86.4	68.8	91.0	127.2	96.0
4		100.1	100.1	100.5	92.3	103.4	90.6	84.2	102.9	86.1	91.4	89.3	121.8	100.5
5		96.7	96.6	110.5	106.3	100.7	81.1	80.5	82.0	93.8	96.9	90.4	121.2	108.7
6		94.6	94.6	103.7	97.3	101.1	81.5	82.5	77.9	90.7	111.0	95.6	117.7	144.8
7		94.2	94.2	99.4	95.7	104.8	77.7	87.2	70.6	78.6	100.5	79.4	122.6	119.8
8		100.8	100.8	109.4	105.1	105.3	89.5	89.0	82.7	82.8	111.5	90.2	117.2	99.5
9		96.6	96.6	104.0	97.1	108.7	86.6	101.9	74.9	75.2	89.8	82.0	111.4	104.2
10		99.3	99.3	108.7	97.1	115.2	90.3	96.7	88.7	86.5	106.1	88.8	110.1	96.4
	(%) 対前月増減率	2.8	2.8	4.5	0.0	6.0	4.3	5.1	18.4	15.0	18.2	8.3	1.2	7.5
	対前年同月増減率	3.7	3.7	7.2	7.6	10.9	1.4	4.4	0.2	1.3	1.0	1.5	9.6	0.9

年月	鉱工業										鉱業	公益事業	産業総合	
	製造工業					工業								
	プラスチック製品工業	パルプ・紙製品工業	繊維工業	食品・たばこ工業	その他工業	ゴム製品工業	皮革製品工業	家具工業	木材・木製品工業	その他製品工業				
	ウエイト	651.4	259.1	131.6	732.7	321.3	138.7	21.3	60.9	69.6	30.8	3.2	722.0	10 722.0
平成10年		119.9	95.4	99.9	107.1	94.1	83.8	43.6	88.7	128.0	109.8	103.5	81.1	99.2
11		118.3	92.6	87.7	113.4	91.1	75.1	27.2	79.8	136.5	126.8	99.4	52.2	97.5
12		114.5	95.1	84.5	113.7	90.7	77.1	23.3	81.0	129.5	130.2	102.3	75.0	102.0
12.10		111.8	98.2	87.2	118.5	88.8	75.7	21.9	79.0	130.2	114.7	95.2	73.7	101.8
11		110.4	95.4	89.7	114.2	90.0	80.2	22.9	79.8	127.5	116.2	103.5	76.6	106.4
12		109.6	94.2	86.5	114.8	85.3	73.3	21.6	81.8	122.7	103.4	98.9	72.8	103.8
13.1		111.5	95.0	74.8	115.7	88.3	81.8	21.7	73.1	126.7	98.7	105.2	94.8	105.5
2		105.7	95.6	75.5	110.8	85.4	78.3	21.7	82.1	116.3	101.1	98.6	85.6	99.8
3		107.7	96.0	77.4	118.5	83.9	74.7	29.5	73.3	120.8	91.6	94.7	57.2	101.1
4		104.3	93.9	79.6	109.7	84.3	70.9	25.0	86.3	124.7	96.6	107.2	38.2	96.6
5		111.6	93.7	77.3	108.1	83.2	74.9	28.5	58.4	131.2	100.5	71.7	47.3	93.0
6		110.0	102.1	75.7	102.4	81.5	72.5	22.3	63.7	129.4	84.3	103.9	44.8	91.4
7		109.9	97.2	71.3	101.5	76.6	65.8	19.4	68.3	126.0	79.1	109.0	95.2	94.2
8		112.9	107.4	72.7	114.1	75.8	64.4	19.5	80.1	114.7	78.6	101.0	65.2	98.3
9		112.0	91.0	66.8	109.2	84.2	68.2	15.1	114.8	109.5	90.3	92.0	54.1	93.7
10		107.1	95.4	76.5	117.0	78.1	71.9	17.2	66.9	112.6	85.6	115.2	66.1	97.7
	(%) 対前月増減率	4.4	4.8	14.5	7.1	7.2	5.4	13.9	41.7	2.8	5.2	25.2	22.2	4.3
	対前年同月増減率	4.2	2.8	12.2	1.3	12.0	5.0	21.3	15.2	13.5	25.4	21.0	10.3	4.0

(注) 年指数及び対前年同月増減率は原指数による。
平成7年基準改定後の指数である。

資料：県統計課

工業・エネルギー

8. 鉱工業指数 (季節調整済指数)

2. 出荷指数

(平成7年 = 100)

年月	鉱工業	製造工業	製造工業									窯業・土石製品工業	化学工業	石油・石炭製品工業
			鉄鋼業	非鉄金属工業	金属製品工業	機械工業	一般機械	電気機械	輸送機械	精密機械	窯業・土石製品工業			
	ウエイト	10 000.0	9 998.9	573.1	621.5	636.0	4 053.4	1 517.9	2 189.9	218.2	127.4	451.1	1 098.3	147.3
平成10年		98.3	98.3	86.7	98.9	98.1	91.2	95.3	89.2	77.3	100.9	88.8	110.0	78.8
11		96.9	96.9	82.7	100.5	105.4	85.2	94.0	79.7	73.6	96.1	88.3	114.9	79.9
12		100.4	100.4	93.0	104.5	115.4	88.4	100.6	79.9	89.6	87.2	88.5	118.8	82.8
12.10		100.2	100.2	86.8	107.8	116.9	88.3	100.2	78.7	88.5	95.0	88.8	115.3	83.6
11		101.8	101.8	93.5	111.2	117.1	90.8	88.6	94.0	86.4	93.8	89.6	119.0	83.4
12		104.4	104.4	93.6	103.5	120.7	95.6	105.1	92.6	88.5	88.6	86.1	113.1	86.8
13.1		99.2	99.2	101.1	106.9	109.3	86.8	96.6	83.5	90.5	93.4	84.2	125.6	92.1
2		97.5	97.5	96.5	112.4	118.7	80.9	85.9	74.9	88.1	91.5	87.8	116.6	89.3
3		99.5	99.5	111.3	100.6	108.1	85.6	75.6	93.3	87.4	64.2	80.8	120.1	86.7
4		95.0	95.0	82.7	99.4	99.2	82.5	81.7	86.7	87.4	81.7	85.6	113.8	84.9
5		90.1	90.1	95.8	98.5	101.9	74.1	75.8	67.5	95.7	87.5	83.8	116.3	94.0
6		91.5	91.6	97.4	96.9	99.5	75.6	81.0	67.7	91.8	100.3	81.4	110.9	104.4
7		89.7	89.7	95.9	100.0	100.8	68.9	74.5	62.0	79.9	92.1	81.0	114.2	108.2
8		94.2	94.2	88.4	105.5	101.2	76.1	80.3	67.9	84.2	100.7	83.4	110.1	84.9
9		89.5	89.5	95.5	93.8	101.5	73.3	83.6	63.5	75.9	82.4	78.5	105.4	90.4
10		90.1	90.1	95.2	95.1	115.7	68.3	60.6	70.4	88.2	95.5	75.8	107.5	88.0
	(%) 対前月増減率	0.7	0.7	0.3	1.4	14.0	6.8	27.5	10.9	16.2	15.9	3.4	2.0	2.7
	対前年同月増減率	10.1	10.1	9.7	11.8	1.0	22.7	39.5	10.6	0.3	0.6	14.6	6.8	5.2

年月	鉱工業											鉱業	公益事業	産業総合
	製造工業					工業								
	プラスチック製品工業	パルプ・紙製品工業	繊維工業	食品・たばこ工業	その他工業	ゴム製品工業	皮革製品工業	家具工業	木材・木製品工業	その他製品工業				
	ウエイト	546.2	251.4	84.9	1 263.1	272.6	121.4	16.2	56.9	60.0	18.1	1.1	496.1	10 496.1
平成10年		124.2	94.4	114.8	110.9	95.8	84.2	34.2	88.6	138.3	110.5	100.6	81.2	97.5
11		115.9	91.5	108.8	116.2	96.1	85.6	23.3	81.7	143.6	118.8	99.2	52.4	94.8
12		99.0	94.4	105.1	125.8	94.4	85.8	20.2	79.2	138.0	121.1	100.0	75.3	99.2
12.10		93.9	95.1	106.7	128.9	91.3	83.4	18.3	66.6	140.4	111.5	97.3	73.9	98.9
11		87.9	95.8	109.9	125.4	93.3	88.5	19.3	77.4	135.6	108.1	92.6	77.0	100.8
12		108.6	96.2	105.5	124.0	89.1	80.3	18.6	82.0	134.5	91.1	97.0	73.3	103.0
13.1		80.0	97.8	101.8	124.2	93.3	86.7	18.8	78.7	140.7	93.8	100.6	95.1	99.0
2		98.4	94.2	98.9	125.2	91.9	84.7	19.6	82.4	139.0	83.4	82.0	85.7	97.0
3		104.3	94.8	92.0	130.7	88.4	78.5	25.2	80.0	131.9	97.1	97.9	57.6	97.9
4		98.0	91.2	99.2	116.6	88.7	79.9	21.7	66.4	139.3	104.1	110.2	38.7	92.2
5		97.5	94.7	94.5	119.5	91.9	80.6	23.8	81.7	132.7	96.2	90.7	47.6	88.7
6		103.5	96.6	86.5	117.4	85.0	78.9	19.5	65.8	131.3	91.9	104.7	45.1	89.4
7		106.1	96.8	84.9	113.8	83.7	77.9	16.3	61.1	130.3	93.8	106.1	95.4	89.9
8		97.5	95.6	91.3	125.4	84.6	77.4	16.2	84.8	123.0	86.2	80.5	65.5	92.6
9		111.6	93.5	84.3	121.1	78.8	73.4	13.1	72.8	110.6	84.4	86.5	54.4	87.5
10		102.0	93.1	95.6	126.4	79.1	73.7	13.3	64.9	115.6	88.6	95.1	66.4	88.9
	(%) 対前月増減率	8.6	0.4	13.4	4.4	0.4	0.4	1.5	10.9	4.5	5.0	9.9	22.1	1.6
	対前年同月増減率	8.6	2.1	10.4	1.9	13.4	11.6	27.5	2.5	17.6	20.5	2.2	10.2	10.1

(注) 年指数及び対前年同月増減率は原指数による。
平成7年基準改定後の指数である。

資料：県統計課

エネルギー・
鉱工業

8. 鉱工業指数 (季節調整済指数)

3. 在庫指数

(平成7年 = 100)

年月	鉱工業	製造工業	製造工業									窯業・土石製品工業	化学工業	石油・石炭製品工業
			鉄鋼業	非鉄金属工業	金属製品工業	機械工業	一般機械	電気機械	輸送機	精密機	機械工業			
	ウエイト	10 000.0	9 986.8	1 089.5	526.0	807.0	3 016.6	1 336.0	1 646.5	5.3	28.8	828.7	989.8	152.9
平成10年		86.3	86.3	77.4	91.6	76.3	71.6	91.1	56.8	58.7	13.5	90.7	112.1	64.2
11		85.3	85.2	75.8	95.2	82.6	58.4	70.3	49.7	48.2	9.3	94.0	130.3	45.6
12		87.9	87.9	74.5	105.8	93.3	77.1	67.7	86.1	44.8	4.3	81.9	116.5	65.6
12.10		92.6	92.5	75.3	99.1	94.2	87.8	60.4	112.5	63.2	5.6	84.1	123.0	75.4
11		93.0	92.9	76.0	97.9	100.0	86.2	62.6	107.5	55.1	4.4	81.1	115.5	71.3
12		93.9	93.8	74.5	102.7	104.1	86.9	62.5	115.6	58.1	4.1	81.9	118.9	72.8
13.1		92.4	92.4	76.9	104.5	109.1	82.9	61.5	103.0	84.8	3.8	81.9	124.5	76.1
2		93.7	93.4	76.8	98.4	103.6	86.9	60.8	111.7	56.8	5.6	81.2	126.8	55.9
3		88.2	88.0	66.9	99.0	98.0	74.3	63.5	84.4	64.5	4.7	84.9	123.1	53.6
4		85.1	85.0	76.7	91.6	101.4	63.2	60.9	65.6	77.6	4.2	81.3	121.0	60.4
5		83.6	83.7	82.5	99.2	94.1	55.1	56.8	54.7	55.0	4.1	82.7	124.9	62.6
6		79.5	79.5	78.7	97.2	90.7	48.4	51.7	47.2	78.5	6.6	85.3	122.1	92.9
7		81.7	81.8	71.2	87.9	89.3	58.5	50.8	65.7	76.1	8.5	85.2	130.3	85.5
8		84.5	84.4	81.2	84.0	90.9	58.5	54.6	61.3	80.8	8.8	87.6	131.7	93.4
9		84.4	84.4	71.1	95.5	95.4	54.5	49.3	59.9	100.0	11.3	89.0	138.7	92.9
10		86.8	86.8	75.1	85.6	85.1	56.5	49.7	63.3	77.8	8.9	90.7	151.7	91.2
	(%) 対前月増減率	2.8	2.8	5.6	10.4	10.8	3.7	0.8	5.7	22.2	21.2	1.9	9.4	1.8
	対前年同月増減率	6.2	6.2	0.2	13.6	9.7	35.7	17.7	43.7	23.0	59.6	7.8	23.3	20.9

工業・エネルギー

年月	鉱工業										鉱業	公益事業	産業総合	
	製造工業					工業								
	プラスチック製品工業	パルプ・紙製品工業	繊維工業	食品・たばこ工業	その他工業	ゴム製品工業	皮革製品工業	家具工業	木材・木製品工業	その他製品工業				
	ウエイト	828.8	496.8	126.3	806.8	317.6	150.0	0.8	84.2	66.5	16.1	13.2		10 000.0
平成10年		95.5	125.0	104.3	86.9	99.2	51.0	186.1	123.6	169.9	123.6	116.5		86.3
11		122.5	119.2	71.0	79.4	88.7	40.8	247.1	85.9	193.9	107.4	104.4		85.3
12		116.3	119.8	74.9	57.6	89.0	31.7	239.6	112.9	181.0	110.8	101.4		87.9
12.10		106.6	125.0	74.3	64.9	90.3	33.4	168.6	100.4	205.4	103.4	101.8		92.6
11		124.6	125.3	74.3	68.5	91.2	31.8	184.4	108.7	202.1	106.3	117.7		93.0
12		114.9	123.8	74.5	63.9	91.7	32.2	244.8	117.5	191.1	110.6	109.2		93.9
13.1		125.7	117.2	74.0	68.5	87.4	32.9	206.4	110.5	170.2	114.3	105.5		92.4
2		115.6	121.6	73.0	67.4	78.8	33.1	303.8	104.9	141.6	127.3	150.2		93.7
3		110.5	124.4	78.5	70.7	77.8	33.1	213.6	92.1	139.1	131.7	112.8		88.2
4		110.4	126.5	78.6	69.3	80.9	31.4	138.4	123.5	134.5	116.2	99.9		85.1
5		125.5	116.7	81.0	73.3	74.6	27.8	195.0	91.6	148.3	110.3	87.8		83.6
6		116.4	128.2	76.5	65.2	80.2	28.3	167.0	102.2	161.8	104.9	80.7		79.5
7		110.5	124.0	76.4	68.6	82.4	25.1	199.7	113.1	170.1	95.6	66.8		81.7
8		113.9	138.9	75.8	66.4	79.2	22.4	202.0	108.1	172.4	87.9	97.6		84.5
9		111.7	136.2	78.4	66.6	99.2	20.3	240.7	172.2	182.6	98.5	99.4		84.4
10		112.6	138.2	76.6	66.9	100.1	23.9	274.6	164.8	190.6	94.1	139.7		86.8
	(%) 対前月増減率	0.8	1.5	2.3	0.5	0.9	17.7	14.1	4.3	4.4	4.5	40.5		2.8
	対前年同月増減率	5.6	10.5	3.1	3.1	10.8	28.5	62.8	64.1	7.2	9.0	37.3		6.2

(注) 年指数及び対前年同月増減率は原指数による。
平成7年基準改定後の指数である。

資料：県統計課

9. 産業別電力消費量

(単位：千kWh)

年度・月	総数	農林・水産 養殖業	鉱業	建設業	製造業	運輸 通信業	電気・ガス 水道業	その他 の産業
平成10年度	12 380 713	41 532	10 473	56 553	10 534 770	309 938	339 624	1 087 824
11	12 898 686	47 636	9 520	51 899	10 796 272	320 102	347 552	1 325 705
12	13 380 723	52 876	8 687	41 421	11 204 261	321 878	356 702	1 394 898
12.12	1 121 157	3 842	816	4 007	929 467	27 119	29 346	126 559
13.1	1 036 177	3 883	712	3 715	865 171	28 367	30 041	104 288
2	1 107 237	3 949	763	4 269	918 167	26 689	28 943	124 457
3	1 120 312	3 558	823	3 870	943 638	27 298	28 499	112 627
4	1 067 900	4 051	809	3 780	886 088	26 008	29 091	118 074
5	1 049 682	4 107	547	2 975	871 315	26 807	28 971	114 960
6	1 130 000	4 905	757	3 328	933 477	28 326	29 506	129 702
7	1 168 801	5 698	752	3 499	970 815	31 290	31 608	125 140
8	1 071 051	6 107	663	3 592	894 857	31 326	31 872	102 635
9	1 074 017	5 967	622	3 061	905 002	29 381	30 287	99 697
10	1 075 513	4 915	653	3 145	884 766	28 250	29 732	124 051
11	1 063 726	4 336	786	3 345	867 898	28 394	29 193	129 774
12	1 057 797	3 983	785	3 503	833 206	30 005	29 597	129 719

(注) 数値は東京電力茨城支店の50kW以上の電力販売量である。
なお、東電以外の自家発電は含まれない。

資料：東京電力茨城支店（TEL 029-225-1511）

10. 石油製品販売量

(単位：kl)

年月	総量	ガソリン	ナフサ	ジェット 燃料	灯油	軽油	重油	うち A重油
平成10年	8 351 839	1 636 312	813 041	75 382	701 704	1 124 884	4 000 516	752 438
11	7 690 814	1 652 286	938 689	77 070	644 002	1 062 212	3 316 555	778 290
12	7 635 525	1 667 649	870 837	77 600	665 612	1 016 632	3 337 195	907 994
12.10	558 512	133 225	75 402	8 077	32 588	81 649	227 571	71 854
11	563 761	136 201	64 194	7 075	61 757	83 775	210 759	78 345
12	736 475	154 457	98 292	6 714	101 062	94 026	281 924	95 056
13.1	825 962	130 085	96 360	2 000	106 870	74 725	415 922	83 455
2	727 347	126 894	94 322	4 238	96 462	81 486	323 945	90 551
3	655 668	142 552	101 038	12 911	71 423	89 686	238 058	84 885
4	555 101	134 338	89 299		36 694	82 110	212 660	58 644
5	572 251	138 168	89 770	6 028	29 366	78 079	230 840	62 775
6	527 867	134 138	70 730	8 130	27 143	83 631	204 095	62 363
7	801 185	152 476	72 541	11 238	26 280	90 966	447 684	64 731
8	608 963	148 128	82 710	5 695	28 178	87 346	256 906	61 344
9	522 787	133 460	84 321	4 694	30 928	85 407	183 977	62 653
10	528 533	136 232	70 245	11 559	33 996	89 668	186 833	64 085

資料：石油連盟

11. 金融機関別実質預金・貸出残高

(単位：億円)

年 月	総 額		銀 行		信 用 金 庫		信 用 組 合		そ の 他	
	預 金	貸 出	預 金	貸 出	預 金	貸 出	預 金	貸 出	預 金	貸 出
平成10年度末 r	120 321	80 382	81 582	53 355	14 175	9 985	9 171	7 609	15 392	9 431
11 r	122 850	77 788	83 236	51 199	14 678	9 582	9 212	7 363	15 722	9 643
12 r	124 831	78 438	84 414	52 549	14 992	9 135	9 188	6 808	16 236	9 945
12.11	124 176	r 77 762	83 905	51 749	14 855	9 254	9 295	6 980	16 119	r 9 778
12	126 114	r 78 665	85 021	52 494	15 192	9 366	9 413	6 981	16 487	r 9 822
13. 1	125 041	r 77 802	84 280	51 875	15 045	9 257	9 325	6 914	16 390	r 9 755
2	124 760	r 77 575	84 144	51 688	14 974	9 223	9 275	6 866	16 365	r 9 796
3	124 831	r 78 438	84 414	52 549	14 992	9 135	9 188	6 808	16 236	r 9 945
4	126 304	r 78 161	85 614	52 381	15 078	9 072	9 226	6 750	16 384	r 9 956
5	125 533	r 78 174	84 998	52 491	15 057	9 033	9 147	6 699	16 329	r 9 949
6	127 556	r 78 225	86 377	52 568	15 317	9 049	9 274	6 690	16 586	r 9 916
7	126 423	r 77 535	85 314	51 950	15 312	9 031	9 213	6 676	16 582	r 9 875
8	126 061	r 76 630	85 000	51 030	15 315	9 046	9 120	6 667	16 624	r 9 886
9	125 372	r 78 054	84 176	52 250	15 398	9 143	9 033	6 682	16 765	r 9 978
10	124 887	r 76 735	83 695	51 031	15 331	9 090	9 005	6 657	16 855	r 9 956
11 p	125 499	75 986	84 554	50 286	15 224	9 102	8 943	6 647	16 776	9 948

(注) 1 銀行は、都市銀行，地方銀行，第二地方銀行，信託銀行(信託勘定を含む)の計。

2 預金の「その他」は労働金庫，商工組合中央金庫，農業協同組合，漁業協同組合の計。

3 貸出の「その他」は国民生活金融公庫，中小企業金融公庫，労働金庫，商工組合中央金庫，農業協同組合，漁業協同組合の計。

4 「総額」および「その他」の貸出残高は遡及訂正。

資料：金融経済概況
(日本銀行水戸事務所 TEL 029-224-2734)

参 考

(単位：億円)

年 月	労 働 金 庫		商 工 中 金		農 協		漁 協	
	預 金	貸 出	預 金	貸 出	預 金	貸 出	預 金	貸 出
平成7年度末	3 232	2 020	186	848	11 330	2 545	93	34
8	3 463	2 215	165	849	11 202	2 728	89	31
9	3 703	2 403	161	863	11 273	2 859	65	24
10	3 957	2 621	148	904	11 228	3 011	61	15
11	4 256	2 746	161	920	11 283	2 986	24	9
12	4 550	3 104	158	870	11 506	2 991	22	7

(注) 年度末のみの公表に変更。

資料：金融経済統計月報

12. 県内金融経済

年 月	国 庫 金 (億円)		銀 行 券 (億円)		手 形 交 換 高		不 渡 手 形		信 用 保 証 (件)	
	受 入	支 払	発 行	還 収	枚 数 (千枚)	金 額 (百万円)	枚 数 (枚)	金 額 (百万円)	保証承諾	代位弁済
平成10年	16 452	15 435	9 805	8 514	1 318	1 757 571	5 498	7 965	62 172	963
11	15 391	18 244	10 267	6 702	1 215	1 529 267	5 105	6 842	53 950	1 195
12	14 474	17 667	7 430	7 624	1 125	1 404 627	5 419	7 167	55 566	2 046
12. 11	959	1 749	476	529	88	100 708	362	358	4 860	194
12	1 223	1 115	1 493	308	85	105 907	194	360	8 733	204
13. 1	905	786	232	1 155	95	121 165	344	320	2 527	188
2	808	613	451	457	92	97 758	261	419	3 531	209
3	1 617	2 740	638	422	79	95 812	196	456	5 520	172
4	1 455	2 479	858	360	84	119 345	246	234	2 666	211
5	1 257	1 922	543	726	102	128 229	324	367	2 994	182
6	1 050	2 024	842	421	74	105 271	240	290	6 461	212
7	1 090	495	503	584	101	119 355	365	458	3 942	202
8	992	563	445	511	86	103 830	346	496	3 264	188
9	1 749	1 851	583	384	68	80 338	222	307	3 437	203
10	917	879	738	375	95	116 134	868	2 559	3 189	214
11	931	1 959	778	350	82	88 034	563	1 675	4 171	187

資料：金融経済概況
(日本銀行水戸事務所 TEL 029-224-2734)

13. 企業倒産状況

(単位：件，百万円)

年 月	総 数		建 設 業		製 造 業		販 売 業		そ の 他	
	件 数	負 債 額	件 数	負 債 額	件 数	負 債 額	件 数	負 債 額	件 数	負 債 額
平成11年	183	47 562	74	20 819	28	7 756	54	13 005	27	5 982
12	207	91 767	95	22 589	21	8 488	61	29 803	30	30 887
13	235	116 240	90	32 026	42	15 295	67	25 837	36	43 082
12. 12	18	5 170	12	1 280	1	40	4	3 840	1	10
13. 1	21	3 002	9	1 412	4	800	4	380	4	410
2	14	2 940	5	1 970			6	790	3	180
3	15	4 560	5	670	3	2 110	3	350	4	1 430
4	23	5 446	10	2 750	3	230	6	386	4	2 080
5	23	10 502	7	3 270	3	480	8	3 040	5	3 712
6	21	6 815	7	755	4	1 210	7	4 320	3	530
7	14	13 770	6	12 160	5	1 210	2	300	1	100
8	25	12 348	12	3 338	5	1 780	8	7 230		
9	19	6 105	7	2 005	4	620	5	720	3	2 760
10	20	38 760	7	960	5	2 095	6	6 405	2	29 300
11	24	4 592	11	1 946	1	1 300	7	766	5	580
12	16	7 400	4	790	5	3 460	5	1 150	2	2 000

(注) 負債額 1千万円以上。

資料：東京商工リサーチ水戸支店 (TEL 029-224-2741)

14. 家計主要指標 (水戸市・全国)

(単位: 円, %)

年 月	勤 勞 者 世 帯							全 世 帯		(6) 消 費 者 物 価 指 数	
	実 収 入	(1) 可 処 分 所 得	消 費 支 出	(2) 黒 字	貯 蓄 純 増	(3) 平 均 消 費 性 向	(4) 実 質 実 収 入 指 数	(4) 実 質 消 費 支 出 指 数	消 費 支 出		(5) エ ン ゲ ル 係 数
水 戸 市											
平成10年	620 748	517 107	365 904	151 203	121 571	70.8	92.5	98.7	333 469	21.3	101.6
11	611 620	518 002	348 560	169 442	131 383	67.3	91.5	94.4	335 126	20.9	101.2
12	606 735	507 914	355 266	152 647	117 624	69.9	91.5	96.9	319 672	22.0	100.4
12.10	449 943	370 535	302 992	67 543	55 380	81.8	67.9	82.7	282 365	23.9	100.4
11	457 798	380 960	328 613	52 348	31 817	86.3	69.2	89.8	287 096	21.7	100.2
12	1 156 322	1 045 397	387 963	657 434	525 324	37.1	174.3	105.8	335 806	24.1	100.5
13.1	440 897	363 349	314 690	48 659	23 292	86.6	66.6	86.0	283 578	21.0	100.2
2	510 902	417 417	354 222	63 195	44 113	84.9	77.2	96.8	352 287	18.0	100.2
3	558 012	465 068	321 338	143 730	108 299	69.1	84.4	87.9	364 044	18.0	100.2
4	520 684	412 715	338 421	74 294	39 122	82.0	78.6	92.3	332 205	19.4	100.4
5	506 350	379 855	316 965	62 890	22 311	83.4	76.2	86.3	321 550	20.4	100.6
6	1 079 054	919 915	343 866	576 048	493 571	37.4	163.1	94.0	350 766	20.5	100.2
7	571 908	467 857	357 453	110 404	24 321	76.4	86.8	98.1	394 597	17.8	99.8
8	505 642	424 566	396 105	28 461	36 419	93.3	76.5	108.4	353 451	18.9	100.1
9	454 126	371 391	316 331	55 060	8 424	85.2	68.7	86.6	287 928	21.7	100.1
10	509 727	422 696	341 627	81 069	38 081	80.8	76.8	93.1	308 352	21.7	100.5
全 国											
平成10年	588 916	495 887	353 552	142 335	98 723	71.3	103.7	102.4	328 186	23.8	101.0
11	574 676	483 910	346 177	137 733	94 003	71.5	101.5	100.6	323 008	23.7	100.7
12	560 954	472 823	340 977	131 846	87 763	72.1	100.0	100.0	317 133	23.3	100.0
12.10	487 250	409 344	329 233	80 111	53 912	80.4	87.0	96.7	308 600	24.0	100.0
11	455 366	380 192	312 376	67 816	39 471	82.2	81.5	92.0	296 439	23.8	99.7
12	1 033 578	924 744	420 503	504 241	410 579	45.5	184.7	123.5	392 428	23.3	99.8
13.1	452 510	379 012	333 031	45 981	4 434	87.9	80.9	98.0	307 952	21.7	99.8
2	475 359	400 571	314 197	86 374	40 465	78.4	85.2	92.7	291 367	22.7	99.5
3	480 863	403 201	369 140	34 060	317	91.6	86.4	109.2	338 485	21.2	99.3
4	498 869	412 408	347 882	64 526	20 610	84.4	89.5	102.7	318 015	21.6	99.5
5	447 051	344 496	318 667	25 829	8 239	92.5	80.1	94.0	300 316	23.8	99.6
6	763 806	651 601	304 318	347 282	275 699	46.7	137.4	90.0	284 471	24.4	99.3
7	612 918	516 907	346 890	170 017	135 395	67.1	110.7	103.0	314 946	22.8	99.0
8	492 065	415 736	326 938	88 798	40 258	78.6	88.4	96.7	302 264	24.2	99.4
9	444 645	370 070	312 797	57 273	23 117	84.5	80.1	92.6	283 390	24.8	99.2
10	485 657	406 963	331 546	75 417	54 206	81.5	87.5	98.2	307 211	23.2	99.2

(注) 1 実収入 - 非消費支出 2 可処分所得 - 消費支出
 3 消費支出 ÷ 可処分所得
 4 当該項目 ÷ 消費者物価指数
 5 食料費 ÷ 消費支出
 6 平成7年 = 100(水戸市), 平成12年 = 100(全国), 持家の帰属家賃を含む総合

資料: 総務省統計局

消費・物価

15. 1 カ月 1 世帯当たりの実収入および実支出

(水戸市，勤労者世帯)

(単位：世帯，人，歳，円)

年 月	集 計 世帯数	世 帯 人 員	有 業 人 員	世帯主 の年齢	実収入	勤め先 収 入			その他の 実 収 入	実支出	消費支出
						う ち 世帯主	世帯主の 配 偶 者	計			
平成10年	58	3.37	1.67	45.3	620 748	583 484	511 283	62 023	37 264	469 545	365 904
11	57	3.31	1.51	43.1	611 620	557 022	499 198	55 980	54 597	442 178	348 560
12	55	3.51	1.55	43.9	606 735	585 332	510 558	73 527	21 403	454 088	355 266
12.10	59	3.66	1.42	43.7	449 943	433 291	391 767	41 524	16 651	382 399	302 992
11	57	3.54	1.39	44.5	457 798	431 726	394 399	37 327	26 072	405 450	328 613
12	57	3.40	1.39	45.1	1 156 322	1 098 779	1 026 930	71 146	57 543	498 888	387 963
13.1	57	3.30	1.46	45.1	440 897	429 703	393 498	35 328	11 194	392 238	314 690
2	55	3.25	1.49	44.9	510 902	487 874	432 492	54 474	23 027	447 707	354 222
3	57	3.26	1.53	44.4	558 012	543 906	485 642	56 861	14 106	414 282	321 338
4	58	3.07	1.59	45.3	520 684	473 117	421 876	48 999	47 568	446 391	338 421
5	56	3.23	1.63	47.0	506 350	490 385	424 533	64 602	15 965	443 459	316 965
6	59	3.36	1.64	47.6	1 079 054	1 019 774	878 652	139 037	59 280	503 006	343 866
7	59	3.31	1.58	47.5	571 908	556 764	491 177	62 994	15 143	461 504	357 453
8	57	3.53	1.70	48.1	505 642	444 584	387 065	55 414	61 058	477 181	396 105
9	56	3.38	1.66	47.7	454 126	433 179	380 524	51 047	20 947	399 066	316 331
10	57	3.35	1.60	47.2	509 727	444 254	388 326	51 802	65 473	428 658	341 627

年 月	実 支 出											非消費 支 出
	消 費					支 出						
	食 料	住 居	光熱・ 水 道	家具・ 家事用品	被服及び 履 物	保健医療	交通通信	教 育	教 娯	養 楽	その他の 消費支出	
平成10年	70 655	22 765	19 277	11 110	20 980	13 131	51 261	17 650	35 868	103 207	103 641	
11	69 073	30 599	19 240	11 334	18 213	11 772	38 837	17 377	32 797	99 319	93 618	
12	72 678	21 528	20 194	9 534	16 201	10 064	45 497	21 996	37 668	99 906	98 822	
12.10	71 005	12 157	17 662	7 780	15 052	9 186	32 433	19 222	29 705	88 790	79 408	
11	64 584	12 861	18 798	7 545	14 528	7 395	37 970	28 914	24 373	111 645	76 837	
12	84 845	28 247	22 682	11 697	15 169	7 537	31 990	17 497	45 869	122 430	110 925	
13.1	62 818	15 835	23 883	8 618	19 600	7 400	34 392	12 839	28 063	101 242	77 548	
2	65 734	15 124	26 489	7 987	10 069	9 360	34 796	71 577	36 622	76 465	93 485	
3	68 385	15 039	22 437	7 686	21 717	11 268	34 294	22 548	24 685	93 279	92 944	
4	64 596	16 141	19 433	7 220	19 200	8 706	29 097	28 518	31 657	113 852	107 969	
5	67 005	18 175	21 088	8 725	18 210	12 606	34 065	17 595	27 020	92 477	126 495	
6	71 056	13 519	17 782	11 922	21 226	10 195	31 398	20 181	42 461	104 127	159 139	
7	69 672	11 327	17 210	12 111	22 187	11 511	67 361	18 421	33 826	93 827	104 051	
8	68 247	12 780	17 968	13 098	13 781	10 756	104 385	14 285	61 831	78 976	81 076	
9	65 121	14 494	16 778	9 063	8 775	12 863	36 929	13 590	48 349	90 369	82 735	
10	67 090	35 322	20 670	9 986	14 120	7 099	38 452	19 273	37 458	92 157	87 031	

資料：総務省統計局

消費・物価

16. 消費者物価指数（水戸市）

（平成7年=100）

年 月	総 合	対前年 (月) 上昇率 (%)	対前年 同 上月 上昇率 (%)	食 料						住 居
				穀 類	魚 介 類	肉 類	野菜・ 海 藻	外 食		
平成10年	101.6	0.6		103.7	99.4	109.1	110.3	107.9	103.5	99.1
11	101.2	0.4		103.4	100.5	106.9	108.2	102.4	103.8	98.3
12	100.4	0.8		100.6	98.2	101.2	105.6	96.2	102.8	99.1
12.12	100.5	0.3	0.4	100.0	97.6	99.1	106.5	95.8	102.2	99.4
13.1	100.2	0.3	0.2	101.5	97.5	99.9	105.8	105.2	102.2	99.4
2	100.2	0.0	0.3	102.2	96.5	101.2	105.2	105.3	102.2	99.3
3	100.2	0.0	0.2	101.4	96.7	104.2	105.2	98.1	102.2	99.1
4	100.4	0.2	0.5	101.0	96.0	107.2	105.9	96.5	102.2	99.0
5	100.6	0.2	0.6	101.4	97.4	107.2	106.4	94.0	102.2	99.0
6	100.2	0.4	0.5	100.0	96.5	100.6	106.4	94.7	102.2	98.9
7	99.8	0.4	0.2	99.8	97.3	98.5	107.0	93.5	102.2	98.9
8	100.1	0.3	0.0	100.4	97.2	104.9	106.9	99.1	102.2	99.7
9	100.1	0.0	0.1	99.2	96.7	96.9	107.1	98.0	102.2	99.7
10	100.5	0.4	0.1	99.9	95.9	98.3	108.3	98.9	102.2	99.9
11	99.9	0.6	0.3	97.8	95.9	r 97.1	r 111.5	r 88.8	102.2	99.7
12p	99.6	0.3	0.9	97.1	93.0	97.5	110.8	84.8	101.8	99.7

年 月	光熱・ 水 道	家 具 ・ 家事用品	被服及び 履 物	保 健 医 療	交 通 通 信	自動車等 関係費	教 育	教 養 娛 楽	諸 雑 費	生鮮食品 を 除 く 総 合
11	99.5	98.0	106.3	110.1	97.4	95.0	108.0	98.1	104.2	101.2
12	100.6	95.2	102.9	109.8	97.8	96.3	108.7	98.0	104.6	100.7
12.12	101.1	93.0	105.1	109.7	98.0	97.1	108.8	98.4	105.0	100.9
13.1	101.5	93.9	96.1	111.2	97.7	96.9	108.9	98.0	104.9	100.1
2	101.5	93.6	93.6	111.1	97.6	97.0	108.9	97.9	106.9	99.9
3	101.4	92.7	97.5	110.4	97.6	97.0	108.9	97.6	106.8	100.2
4	101.8	93.3	101.6	111.4	97.4	96.9	109.1	97.6	106.7	100.6
5	101.8	93.2	103.1	111.4	96.9	97.0	109.1	98.1	106.7	100.7
6	101.8	93.1	103.7	111.3	96.8	96.2	109.1	97.5	106.5	100.6
7	101.7	93.3	99.9	111.2	97.0	96.2	109.1	97.3	106.7	100.3
8	101.7	93.4	97.4	111.4	97.5	96.2	109.1	97.7	106.5	100.3
9	101.7	94.0	104.2	111.4	96.9	96.2	109.1	97.4	106.7	100.7
10	101.9	92.9	105.3	111.4	97.6	97.5	109.1	97.5	106.6	100.9
11	101.9	93.1	105.2	111.5	97.4	97.0	109.1	r 97.5	r 106.5	100.8
12p	101.9	92.0	104.7	111.2	97.4	96.7	109.1	97.5	106.6	100.5

(注) 1 水戸市の指数は、後日総務省統計局が公表する指数と異なる場合もある。
 2 「総合指数」は、持家の帰属家賃を含む総合指数である。

資料：県統計課

17. 卸売物価指数（国内）

（平成7年 = 100）

年 月	総平均	対前月上昇率 （%）	対前年 （同月） 上昇率 （%）	食料品	製材・ 木製品	鉄 鋼	化学製品	石油・ 石 炭 製 品	電力・ 都市ガス・ 水 道
11	96.1		1.4	102.1	95.7	93.3	98.0	108.6	96.4
12	96.1		0.0	101.6	94.8	93.5	100.6	127.0	97.3
12. 11	95.9	0.0	0.2	101.2	94.6	93.4	101.5	134.3	94.4
12	95.9	0.0	0.2	101.5	94.7	93.3	101.8	134.7	94.7
13. 1	95.7	0.2	0.4	101.2	95.2	93.1	101.5	129.3	95.2
2	95.7	0.0	0.4	101.6	95.7	92.6	101.6	129.6	95.2
3	95.6	0.1	0.6	101.2	95.8	92.3	101.8	131.6	95.0
4	95.5	0.1	0.7	101.2	95.6	91.9	101.8	132.5	95.6
5	95.5	0.0	0.6	101.8	95.4	91.5	101.7	133.8	95.7
6	95.4	0.1	0.7	101.8	94.5	91.2	101.6	135.3	95.7
7	95.5	0.1	0.9	102.0	93.6	90.7	101.3	137.2	100.0
8	95.4	0.1	1.0	101.9	93.2	90.4	101.0	136.6	100.0
9	95.2	0.2	1.1	101.8	93.1	90.3	101.0	136.7	100.0
10	94.8	0.4	1.1	101.6	92.7	90.1	100.5	135.4	96.1
11	94.6	0.2	1.3	101.8	92.6	90.1	100.3	131.6	96.2

資料：日本銀行調査統計局

18. 生活保護

年度・月	被保護 世 帯	被保護 実人員	保護率 （‰）	生活扶助 人 員	住宅扶助 人 員	教育扶助 人 員	医療扶助 人 員	その他扶助 人 員
平成10年度	7 038	9 878	3.3	7 859	5 891	880	8 104	13
11	7 359	10 280	3.4	8 338	6 285	877	8 562	12
12	7 942	11 180	3.7	9 267	7 006	936	9 081	13
12. 11	8 053	11 350	3.8	9 443	7 132	986	9 193	16
12	8 083	11 388	3.8	9 523	7 215	984	9 248	9
13. 1	8 136	11 475	3.8	9 564	7 207	999	9 305	15
2	8 162	11 526	3.9	9 630	7 262	1 017	9 409	13
3	8 241	11 651	3.9	9 702	7 315	1 091	9 540	35
4	8 265	11 609	3.9	9 653	7 299	1 130	9 468	11
5	8 328	11 707	4.0	9 623	7 369	984	10 461	11
6	8 370	11 739	4.0	9 788	7 382	991	9 605	16
7	8 473	11 878	4.0	9 939	7 458	996	9 758	10
8	8 532	11 969	4.0	10 012	7 513	1 007	9 825	18
9	8 603	12 082	4.0	10 125	7 594	1 036	9 892	9
10	8 692	12 219	4.1	10 277	7 711	1 066	10 051	18
11	8 741	12 327	4.1	10 400	7 805	1 082	10 129	8

（注）1 保護率には停止中人員を含む。

2 その他は、生業、出産、葬祭扶助である。

資料：県厚生指導課

19. 消費生活相談

(単位：件)

年 月	受付 件数	内 容 別 相 談 件 数 (延)													
		安全 衛生	役務品質 品質 機能	法規 基準	価格 料金	計量 量目	表示 広告	販売 方法	契約 (解約)	接客 対応	包装 容器	施設 設備	買物 相談	生活 知識	その他
平成10年	8 223	153	528	79	1 274	7	200	2 299	2 876	861	1	3	798	2 678	1 137
11	8 509	124	575	192	1 427	8	314	2 506	3 149	832	1		577	3 107	1 025
12	9 887	160	738	286	1 739	7	258	3 222	4 243	1 062	5	3	544	2 673	1 380
12. 9	757	17	68	16	129		23	275	350	87			33	171	89
10	1 097	13	77	49	186	1	29	400	619	121		1	48	192	116
11	848	18	69	31	151	2	24	262	343	79			52	214	113
12	779	16	55	27	138	1	26	270	349	74			42	203	98
13. 1	762	14	74	36	155	2	24	284	348	92			30	204	71
2	1 067	11	58	40	174	1	19	528	627	89	1		47	185	101
3	1 010	15	67	36	171	4	43	372	492	89	1		42	226	131
4	918	11	74	33	152		30	300	423	75			43	258	92
5	1 014	10	70	35	181	1	46	338	468	83	1		42	252	121
6	935	17	88	43	183	1	48	322	438	94			46	200	115
7	880	12	86	28	178	1	36	346	444	94		1	31	181	79
8	879	13	79	25	164		37	319	436	96	1		29	211	101
9	876	14	94	37	157	1	42	290	424	79	1		35	194	93

資料：県消費生活センター（TEL 029-224-4722）

20. レジャー状況

(単位：円，件，人，台)

年 月	勤労者世帯（水戸市）		旅券発行件数 (観光訪問・その他個人的目的)	大洗水族館 利用者数	筑波パープルライン利用台数				
	外食費	教養娯楽費 (印刷物・聴視観 覧料・旅行費等)			筑波スカイライン			表筑波スカイライン	
					二輪車	乗用車	バス・その他	乗用車	その他
平成11年	15 695	32 797	120 766	363 475	5 640	164 326	2 748	129 354	3 316
12	15 601	37 668	124 452	348 612	5 422	144 792	2 794	110 381	2 873
13	90 109
12. 12	18 895	45 869	7 095	8 816	283	7 407	63	5 165	208
13. 1	13 993	28 063	9 057	18 754	130	8 679	62	7 662	132
2	15 068	36 622	8 421	18 841	211	7 725	59	6 309	141
3	14 481	24 685	8 638	27 314	364	8 866	106	7 544	220
4	13 619	31 657	7 611	24 346	544	14 044	208	10 424	290
5	12 407	27 020	8 987	20 350	614	16 389	624	12 263	327
6	14 197	42 461	8 877	...	503	8 718	226	6 478	280
7	16 882	33 826	9 359	...	693	11 136	188	7 709	310
8	14 217	61 831	11 823	...	535	14 867	136	9 917	279
9	10 751	48 349	6 663	...	635	14 020	147	10 133	272
10	11 925	37 458	3 610	...	582	16 853	473	11 773	269
11	3 200	...	568	24 569	377	19 220	329
12	3 863	...	307	8 077	82	5 424	183

- (注) 1 「外食」「教養娯楽」は、抽出調査によるため対象は水戸市内の少数世帯に限られている。
 2 筑波スカイライン利用台数は風返し料金所を通過したもの。また貨物、路線バスも含まれる。
 3 は年度数値。
 4 大洗水族館利用者数については、14年3月まで休館のため該当値なし。

資料：総務省統計局 県国際交流課
 大洗水族館（TEL 029-267-5151）
 県道路公社（TEL 029-301-1131）

21. 建築主別建築着工

(単位：千㎡，百万円)

年 月	総 数		建 築 主					
			官 公 庁		会社その他の法人		個 人	
	床 面 積	工事費予定額	床 面 積	工事費予定額	床 面 積	工事費予定額	床 面 積	工事費予定額
平成10年	5 364	816 117	472	121 872	1 955	251 880	2 938	442 362
11	5 161	811 619	371	106 208	1 746	241 697	3 043	463 716
12	4 598	692 757	240	61 559	1 535	200 286	2 824	430 914
12. 11	406	55 754	23	3 964	130	13 108	253	38 682
12	399	64 514	32	14 054	147	17 290	220	33 169
13. 1	331	47 328	24	4 680	128	15 933	178	26 715
2	321	48 954	18	3 375	93	13 772	210	31 807
3	386	58 831	49	11 351	131	16 222	206	31 259
4	365	52 014	23	5 360	130	14 894	212	31 760
5	446	60 344	22	3 459	186	21 628	238	35 257
6	504	83 248	64	23 563	213	25 611	227	34 075
7	364	51 456	24	5 617	117	12 220	223	33 618
8	444	54 530	23	5 153	208	17 252	213	32 126
9	336	55 918	18	3 972	108	20 077	208	31 870
10	365	57 947	30	6 855	125	19 480	211	31 612
11	333	51 062	15	4 680	97	13 763	221	32 620

資料：国土交通省総合政策局

22. 着工新設住宅（利用関係別）

(単位：戸，㎡)

年 月	総 数		持 家		貸 家		給与住宅		分譲住宅	
	戸数	床面積	戸数	床面積	戸数	床面積	戸数	床面積	戸数	床面積
平成10年	26 309	2 658 586	14 085	1 960 111	9 712	447 963	247	14 663	2 265	235 849
11	26 968	2 820 853	15 249	1 123 069	9 314	467 035	275	17 720	2 130	213 029
12	24 077	2 610 443	14 678	2 033 549	7 430	379 760	121	6 133	1 848	191 001
12. 11	2 312	234 541	1 295	178 940	868	40 900	41	1 809	108	12 892
12	2 011	205 384	1 131	155 332	665	29 771	2	52	213	20 229
13. 1	1 476	155 898	930	125 451	482	23 445	1	70	63	6 932
2	1 755	191 386	1 080	149 883	550	28 425	18	1 084	107	11 994
3	1 913	196 647	1 041	140 547	672	36 598	2	308	198	19 194
4	1 875	203 762	1 077	152 126	660	37 873	3	236	135	13 527
5	2 222	211 383	1 065	146 876	1 018	51 148	4	263	135	13 096
6	2 216	218 461	1 159	158 253	795	35 202			262	25 006
7	2 097	208 108	1 163	155 879	775	37 204	9	252	150	14 773
8	1 984	194 694	1 082	147 239	765	33 809	18	1 474	119	12 172
9	1 848	194 662	1 118	152 913	602	29 310			128	12 439
10	2 099	202 013	1 024	141 110	912	46 211			163	14 692
11	2 451	226 056	1 095	146 621	1 082	55 393	73	2 395	201	21 647

資料：国土交通省総合政策局

23. 交通事故発生件数

(単位：人，件)

年 月	発生件数	死 者	負 傷 者	原 因 別 発 生 件 数								
				安全運転義務違反			酒 酔 い 運 転	最 高 速 度 違 反	追 越 し 違 反	徐 行 違 反	一 時 停 止 違 反	
				わ き 見 不 注 意	安全速度	ハンド ブレーキ 操作不 適 当						
平成11年	23 869	357	30 512	15 034	1 204	1 750	54	127	141	662	996	
12	25 429	328	32 613	15 614	1 212	1 848	56	196	171	696	1 036	
13	25 154	344	32 264	15 167	1 239	1 765	40	133	134	592	1 016	
12.12	2 484	32	3 154	1 622	112	156	6	16	11	64	83	
13. 1	1 933	37	2 524	1 165	144	144	5	11	11	29	78	
2	1 878	26	2 333	1 125	129	167	1	11	5	34	66	
3	2 101	30	2 697	1 316	136	160	2	9	8	42	79	
4	2 075	30	2 652	1 304	109	142	6	8	8	54	73	
5	2 055	32	2 631	1 290	111	143	4	7	7	44	84	
6	2 076	24	2 594	1 291	104	146	4	9	7	75	79	
7	2 255	33	2 956	1 415	86	166	1	16	12	63	92	
8	2 072	23	2 749	1 159	72	149	2	15	8	50	89	
9	1 847	33	2 351	812	63	124	5	11	20	64	132	
10	2 319	21	2 943	1 455	97	148	3	11	12	51	90	
11	2 143	25	2 752	1 337	86	131	5	16	16	44	76	
12	2 400	30	3 082	1 498	102	145	2	9	20	42	78	

(注) 原因別発生件数はうち書のため，その計は発生件数と一致しない。

資料：県警察本部交通企画課

24. 自動車保険請求相談

(単位：件)

年 月	総 数			自 賠			保 障			任 意		
	被害者	加害者	その他	被害者	加害者	その他	被害者	加害者	その他	被害者	加害者	その他
平成11年	811	90	514	494	59	309	28		13	212	22	66
12	970	179	238	680	114	142	17		9	189	30	22
13	921	250	174	647	126	84	26	1	7	199	72	13
12.12	80	16	16	60	6	9	1			12	3	
13. 1	67	17	14	53	9	7	2		2	8	4	
2	72	24	11	43	15	8	4			22	5	
3	88	29	21	60	15	12	3	1		21	9	1
4	67	27	23	51	22	10	4		1	9	1	4
5	86	26	23	52	17	14	1		2	28	6	3
6	96	23	18	63	6	11	3		1	25	11	1
7	67	31	12	53	14	1	1			8	11	
8	58	10	8	40	5	1	2			14	3	1
9	60	9	6	39	9	2	1			15		1
10	76	21	12	54	12	2	3			15	5	1
11	91	16	17	74	4	10	1			15	8	1
12	93	17	9	65	8	6	1		1	19	9	

(注) 1 自賠，保障，任意はうち書のため総数と合計は一致しない。

2 自賠 = 自動車損害賠償責任保険。保障 = 政府保障事業で，保険によらず
直接国土交通大臣あて請求するもの（無保険・引き逃げ）。任意 = 民間の保険。

資料：日本損害保険協会水戸自動車
保険請求相談センター
(TEL 029-226-1693)

そ
の
他

25. 刑法犯罪発生件数

(単位：件)

年 月	総 数 (認知件数)	凶 悪 犯	粗 暴 犯	窃 盗	知 能 犯	風 俗 犯	そ の 他
平成11年	44 356	253	629	41 965	1 091	106	312
12	52 110	226	1 194	47 912	1 056	216	1 506
13	60 681	320	1 445	54 581	968	207	3 160
12. 12	5 494	11	115	4 756	217	11	384
13. 1	3 850	15	75	3 562	22	13	163
2	4 589	34	109	4 123	89	8	226
3	4 783	26	141	4 291	75	17	233
4	5 090	23	110	4 623	74	11	249
5	5 116	32	106	4 632	73	10	263
6	5 199	17	115	4 697	82	17	271
7	5 213	26	140	4 658	101	16	272
8	5 633	21	126	5 116	55	23	294
9	5 179	29	135	4 665	83	16	251
10	5 730	39	106	5 165	94	42	284
11	5 433	23	173	4 687	126	22	402
12	4 867	36	109	4 364	94	12	252

資料：県警察本部刑事総務課

26. 火災発生件数

(単位：件，世帯，人，棟)

年 月	発生件数	罹災世帯数	罹災人員数	死 傷 者 数		焼損棟数	焼 損 面 積		損 害 額 (千円)
				死 者	負 傷 者		建 物 (㎡)	林 野 (a)	
平成10年	1 397	556	1 718	45	153	1 032	44 842	1 189	4 548 968
11	1 750	686	2 039	71	137	2 466	63 164	2 521	6 106 592
12	2 049	770	2 225	66	188	1 456	65 362	3 423	6 597 172
12. 10	115	55	120	3	10	102	3 823		292 095
11	119	69	216	4	11	105	3 424	1	466 903
12	197	61	196	11	19	126	8 887	56	664 089
13. 1	169	75	255	5	6	131	6 311	137	383 747
2	272	83	227	14	21	152	7 763	677	636 194
3	250	104	284	5	24	179	7 808	626	570 555
4	198	76	214	9	18	153	6 803	549	766 115
5	111	55	152	5	16	105	4 334	7	385 899
6	81	32	108	1	8	64	3 262	42	180 855
7	190	85	294	7	11	169	8 532	41	760 276
8	147	35	107	4	9	80	1 904	30	202 637
9	116	46	152	5	11	85	3 294		353 257
10	88	40	82	4	5	74	3 503		228 296

(注) 平成7年以降，爆発現象を火災に含む。また建物の焼損面積は焼損床面積を指す。
平成13年各月の数値は確定したものではない。

資料：県消防防災課

