

●今月の主な動き ●

今月の主な動き

■人口（15年8月1日現在）

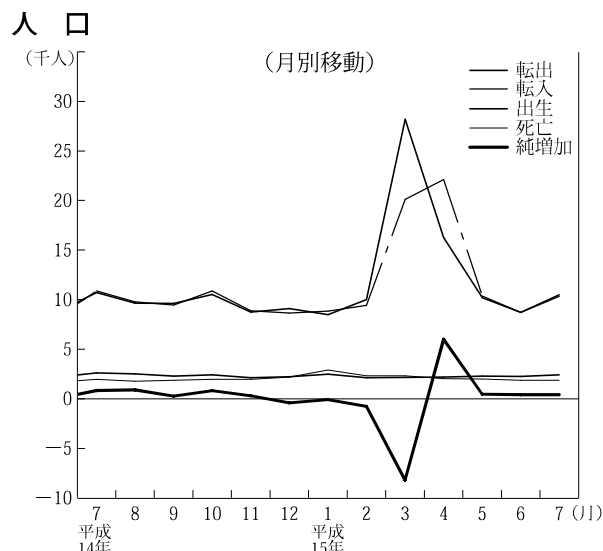
7月の概況

推計人口 **2,991,350人**（対前月増409人）  
 （男1,489,009人，女1,502,341人）

〈内訳〉 自然動態 550人  
 （出生2,389人，死亡1,839人）

社会動態 △141人  
 （転入10,238人，転出10,379人）

世帯数 **1,022,981世帯**（対前月増632世帯）



■賃金・労働時間・雇用（15年3月）

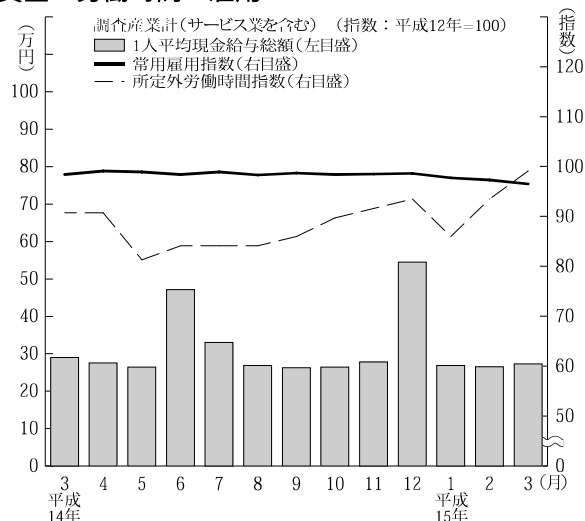
現金給与総額 **272,716円**（△0.6%）  
 きまって支給する給与 263,263円（△1.4%）  
 特別に支払われた給与 9,453円

総実労働時間 **148.8時間**（△0.3%）  
 所定内労働時間 138.2時間（△1.0%）  
 所定外労働時間 10.6時間（9.3%）

常用雇用指数 96.5

※ 事業所規模5人以上，（ ）内は前年同月比。

賃金・労働時間・雇用



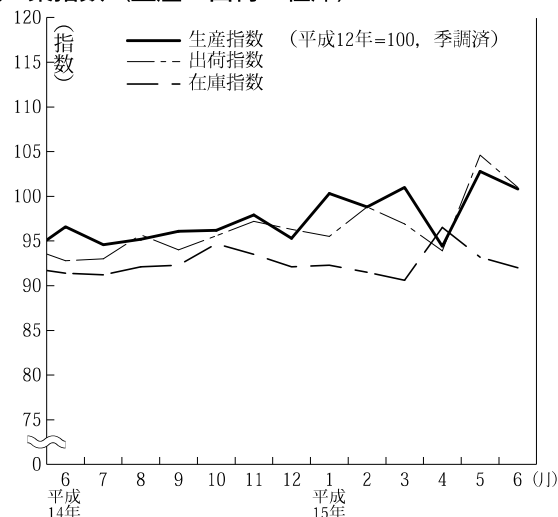
■鉱工業指数（15年6月）（季調済，H12年=100）

生産 **100.8**（前月比△1.9%，前年同月比5.6%）  
 上昇…化学工業，非鉄金属工業等  
 低下…一般機械工業，電気機械工業等

出荷 **101.1**（前月比△3.3%，前年同月比9.8%）  
 上昇…非鉄金属工業，化学工業等  
 低下…一般機械工業，電子部品・デバイス工業等

在庫 **92.0**（前月比△1.3%，前年同月比0.7%）  
 上昇…化学工業，電気機械工業等  
 低下…鉄鋼業，金属製品工業等

鉱工業指数〈生産・出荷・在庫〉



● 今月の主な動き ● ● 今月の主な動き ●

■ 消費者物価指数 (15年6月) (県平均, H12=100)

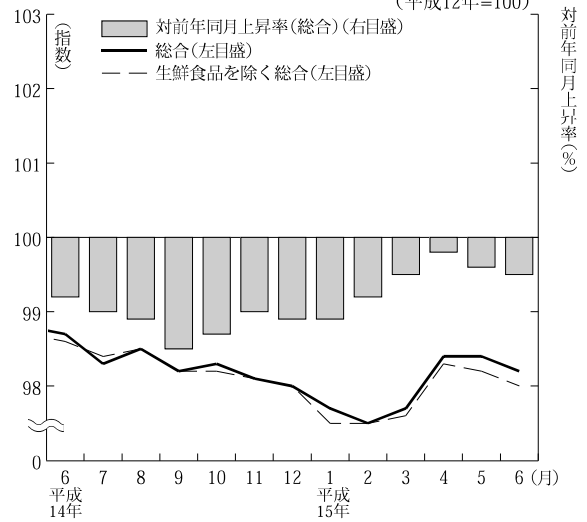
総合 98.2 (前月比△0.2%, 前年同月比△0.5%)

上昇した項目…住居, 保健医療など

下落した項目…食料, 家具・家事用品など

生鮮食品を除く総合 98.0 (前月比△0.2%, 前年同月比△0.6%)

消費者物価指数

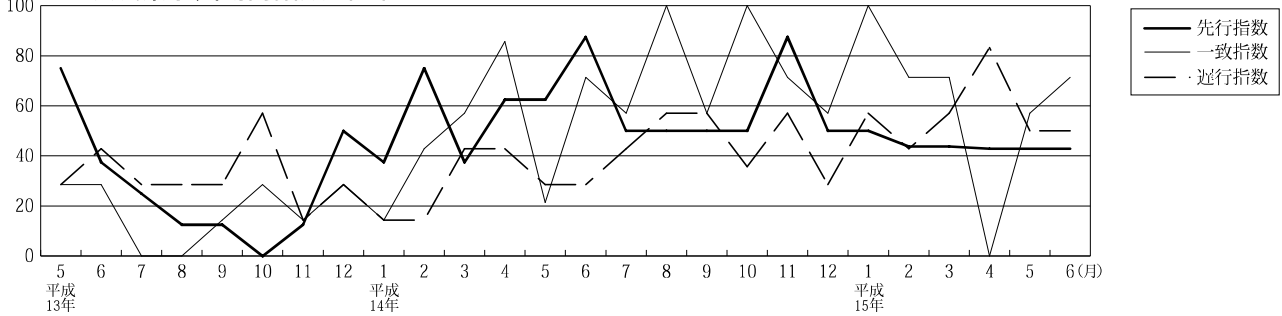


■ 費目別指数 (平成12年=100)

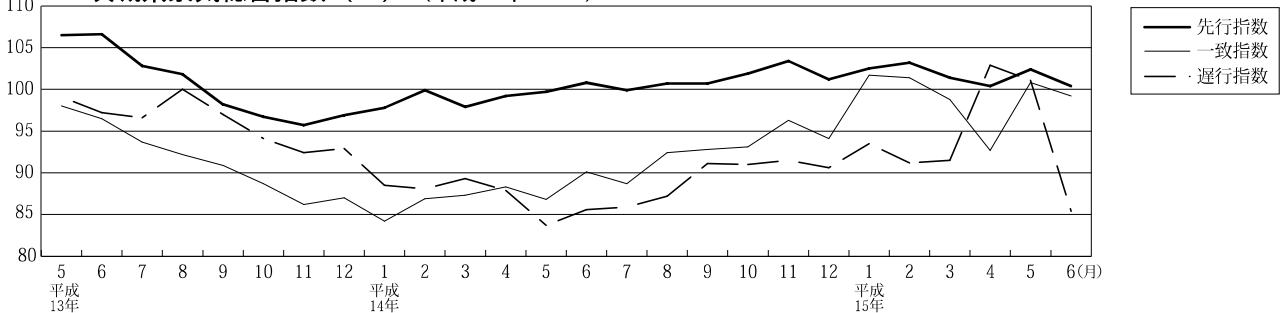
区分	指数	上昇率(%)		区分	指数	上昇率(%)	
		対前月	対前年同月			対前月	対前年同月
総合	98.2	△0.2	△0.5	保健医療	103.2	0.1	6.2
食料	97.6	△0.7	△1.2	交通通信	98.3	△0.4	0.2
住居	100.6	0.1	0.8	教育	103.0	0.0	0.1
光熱・水道	98.5	0.0	0.9	教養娯楽	94.2	0.0	△2.3
家具・家事用品	89.9	△0.4	△4.0	諸雑費	102.1	△0.2	0.4
被服及び履物	94.1	0.0	△5.2	生鮮食品を除く総合	98.0	△0.2	△0.6

■ 景気動向・総合指数 (15年6月) (注) 先行指数, 遅行指数は速報値, 一致指数は確報値。

茨城県景気動向指数 (DI)



茨城県景気総合指数 (CI) (平成12年=100)



《 景気動向指数 (DI) 》

先行指数 42.9% (速報値) 5か月連続50%を下回った。

一致指数 71.4% (確報値) 2か月連続50%を上回った。

遅行指数 50.0% (速報値) 4月に50%を上回った後, 2か月連続50%となった。

6月の景気動向指数の一致指数は, 鉱工業生産指数, 産業用電力消費量がマイナスに転じたが, 有効求人数, 百貨店販売額, 管内輸入額などプラスに転じたため71.4%となり, 2か月連続50%を上回った。

経済部門別に見ると, 生産出荷・投資関連の指標は, 採用している7指標のうち4指標がプラスとなった。

また, 消費家計・物価関連の指標では, 採用している5指標のうち3指標がマイナスとなった。

《 景気総合指数 (CI) 》 (H12=100)

先行指数 100.4 (速報値) 対前年同月比 △ 0.3%

一致指数 99.2 (確報値) 対前年同月比 10.1%

遅行指数 85.4 (速報値) 対前年同月比 △ 0.3%