



茨城県

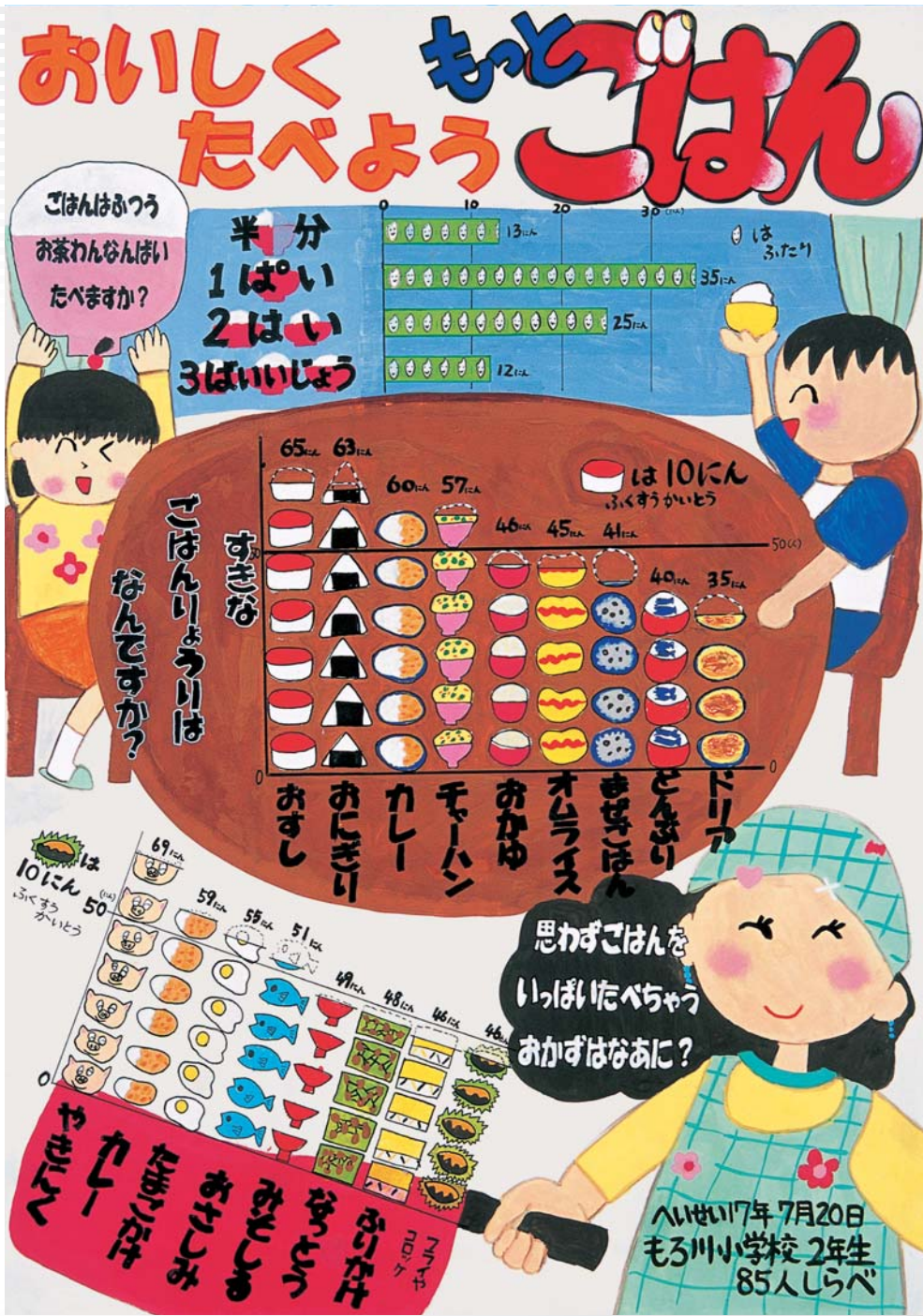
2006 JAN [No.620]

# 統計いばらき

1

- 年頭所感…住みよい茨城づくりにむけて ~新年のご挨拶~
- 統計の窓…干支にちなんで
- 調査から…平成17年国勢調査結果の概要

平成17年度学校保健統計調査結果(速報)



# 目 次

年頭所感 住みよい茨城づくりにむけて ～新年のご挨拶～	1
統計の窓 干支にちなんで	2
調査から 平成17年国勢調査結果の概要	4
平成17年度学校保健統計調査結果（速報）	8
今月の主な動き	11
主要経済指標	13
労働	
3. 産業別現金給与総額	16
4. 産業別月末労働者数	16
5. 産業別総実労働時間	17
6. 職業紹介状況	17
農業	
7. 農産物の平均販売価格	18・19
鉱工業・エネルギー	
8. 鉱工業指数（季節調整済指数）1.生産指数	18・19
鉱工業指数（季節調整済指数）2.出荷指数	20・21
鉱工業指数（季節調整済指数）3.在庫指数	20・21
9. 大口電力消費量	22
10. 石油製品販売量	22
金融・企業経営	
11. 金融機関別実質預金・貸出残高	23
12. 県内金融経済	24
13. 企業倒産状況	24
建築	
14. 建築主別建築着工	25
15. 着工新設住宅	25
消費・物価	
16. 家計主要指標（水戸市・全国）	26・27
17. 実収入及び実支出 （1カ月・1世帯あたり）	26・27
18. 消費者物価指数（水戸市）	28・29
19. 企業物価指数（国内）	28
福祉・生活	
20. 生活保護	29
21. 消費生活相談	30
22. レジャー状況	30
安全	
23. 交通事故発生件数	31
24. 自動車保険請求相談	31
25. 刑法犯罪発生件数	32
26. 火災発生件数	32
新着資料案内	33

## 利用にあたって

1. 統計表のうち、年度は会計年度（4月から翌年3月）、年は暦年（1月から12月）の数字を示します。
2. 数値は四捨五入してあるので、数値とその内訳を合計したものが一致しない場合があります。
3. 統計表で用いている記号の意味は次のとおりです。
  - 零または該当数字のないもの
  - 0 該当数字が掲載単位未満のもの
  - p 暫定数字
  - r 訂正数字
  - △ 減少または出超

今月の表紙

第53回 統計グラフ全国コンクール 特選（第1部）

古河市立諸川小学校 2年 浦田 雄飛さん、熊谷 大和さん  
斉藤 成美さん、高木 杏菜さん



## 住みよい茨城づくりにむけて ～新年のご挨拶～

茨城県知事

茨城県統計協会総裁

橋 本 昌

あけましておめでとうございます。

昨年は、全国植樹祭の開催、つくばエクスプレスの開業など、茨城県を大いにアピールする一年となりました。

今年は、3本の高速道路や、港湾、百里飛行場などの交通体系の整備が一段と進んでまいります。また、常陸大宮済生会病院や、なめがた地域総合病院地域救命センターのオープン、県立中央病院へのCT付きPETの導入など医療体制を整えてまいります。

さらに、県北生涯学習センターを日立市にオープンするとともに、全国生涯学習フェスティバルを10月に開催いたします。

茨城県は、今、財政の健全化などの課題を解決しながら、元気な県として発展していくため、極めて重要な時期を迎えています。

私は、陸・海・空の交通体系を活用しながら、本県を「人・物・情報の交流拠点」にするとともに、「産業大県」として大きく発展させてまいりたいと考えております。

併せて、誰もが安心していきいきと暮らすことができる社会をめざし、少子化対策や結婚対策、介護サービス基盤の整備、健康づくりや介護予防の推進などに努めてまいります。

また、子どもたちの教育には特に力を入れ、確かな学力と豊かな人間性を備えた人材の育成に、全力をあげて取り組んでまいります。

4月からは、44市町村の体制になり、新たな県の総合計画もスタートするなど、新しい県づくりが始まります。

今年も、開かれた県政を推進するとともに、多くの県民の皆様々に主体的に地域づくりにご参加いただきながら、「人が輝く元気で住みよいいばらき」の実現に全力で取り組んでまいります。

社会・経済が大きな変革期にある中、このような施策を総合的に推進していくためには、的確な現状把握と将来予測が不可欠であり、その基礎資料となる統計の果たす役割はますます重要なものとなってまいります。

県といたしましては、統計調査環境の整備や効率的な統計調査の実施に努めるとともに、インターネットなどの各種メディアを活用した分かりやすく利便性の高い統計情報の提供に努めているところでございます。

皆様方には、統計の社会的意義と使命を御理解いただき、統計調査へのなお一層の御支援・御協力を賜りますようお願いいたします。

最後になりましたが、皆様のご健勝とご活躍と、今年一年のご多幸をお祈りいたしまして、新年のあいさついたします。本年もよろしくお願いいたします。



# 干支にちなんで

<sup>いぬ</sup> 戌年生まれ 21万4,645人 県総人口の7.21%

あけましておめでとうございます。

新年の干支は「戌」です。そこで今回は、茨城県常住人口調査結果から推計した戌年生まれの人口について取り上げてみました。

平成18年1月1日現在の戌年の年男・年女は、推計で214,645人（県の総人口に占める割合7.21%）となっています。男女別にみると、男性は106,207人、女性は108,438人で、女性の方が2,231人多くなっています。

戌年生まれの人口を出生年別にみると、昭和45年生まれ（平成18年中に36歳になる人）が41,342人で最も多く、次いで昭和33年生まれ（同48歳になる人）が36,792人、昭和57年生まれ（同24歳になる人）が33,486人となっています。（表1、図1）

また総人口を十二支別にみると、寅年生まれが257,098人で最も多く、次いで申年生まれ、丑年生まれとなり、最も少ないのが戌年生まれとなっています。（表2、図2）

表1 平成18年1月1日現在 茨城県内戌年生まれの人口（推計）

生まれた年・年齢		推計人口(男女計)		推計人口(男)		推計人口(女)	
		人数	割合	人数	割合	人数	割合
総数	—	214,645人	100.0%	106,207人	100.0%	108,438人	100.0%
1994年(H6)	12歳	29,179人	13.6%	15,053人	14.2%	14,126人	13.0%
1982年(S57)	24歳	33,486人	15.6%	17,352人	16.3%	16,134人	14.9%
1970年(S45)	36歳	41,342人	19.3%	21,488人	20.2%	19,854人	18.3%
1958年(S33)	48歳	36,792人	17.1%	18,790人	17.7%	18,002人	16.6%
1946年(S21)	60歳	30,930人	14.4%	15,788人	14.9%	15,142人	14.0%
1934年(S9)	72歳	27,996人	13.0%	13,235人	12.5%	14,761人	13.6%
1922年(T11)	84歳	13,458人	6.3%	4,126人	3.9%	9,332人	8.6%
1910年(M43)	96歳	1,416人	0.7%	375人	0.4%	1,087人	1.0%

注：年齢は平成18年に誕生日を迎えた時の年齢。

図1 成年生まれの人口（男女別，出生年別）

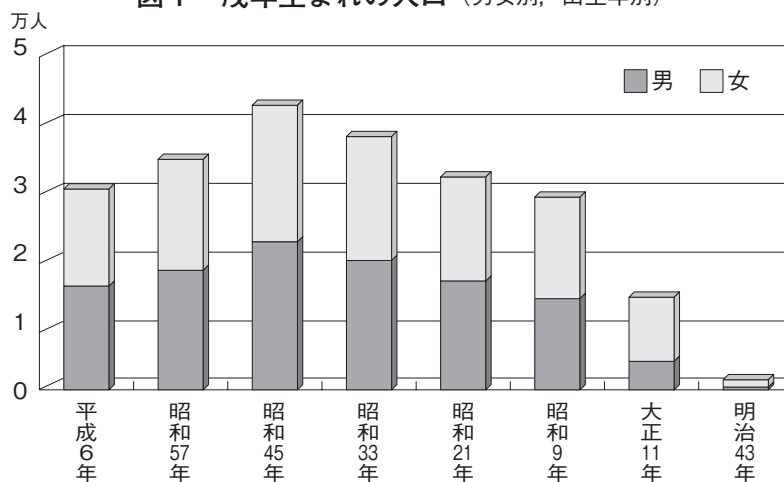
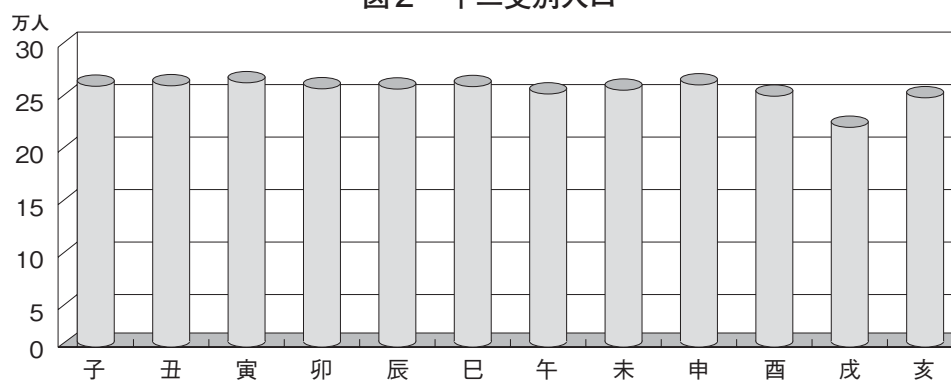


表2 平成18年1月1日現在 茨城県内十二支別人口（推計）

十二支	人口	順位	構成比
子 (ね)	253,768人	4位	8.53%
丑 (うし)	254,239人	3位	8.54%
寅 (とら)	257,098人	1位	8.64%
卯 (う)	251,355人	6位	8.45%
辰 (たつ)	251,102人	7位	8.44%
巳 (み)	253,445人	5位	8.52%
午 (うま)	246,439人	9位	8.28%
未 (ひつじ)	250,035人	8位	8.40%
申 (さる)	255,064人	2位	8.57%
酉 (とり)	244,344人	10位	8.21%
戌 (いぬ)	214,645人	12位	7.21%
亥 (い)	242,814人	11位	8.16%
100歳以上, 不詳	1,595人	—	0.05%
総数	2,975,943人		100.00%

図2 十二支別人口



—茨城県常住人口について—

茨城県常住人口調査は、国勢調査の間における県内各市町村ごとの人口及び世帯の移動状況を明らかにするために、県統計課が実施しているものです。

# 平成17年国勢調査結果速報の概要

## 1 本県の人口及び世帯（平成17年10月1日現在）

総人口は2,975,023人（対前回調査比：増加数△10,653人，増加率△0.4％）。

世帯数は1,031,679世帯（対前回調査比：増加数45,850世帯，増加率4.7％）。

（単位：人，世帯，％）

	7年	12年	17年	増減数		増減率	
				12年～17年	7年～12年	17/12	12/7
総人口	2,955,530	2,985,676	2,975,023	△10,653	30,146	△0.4	1.0
世帯数	922,745	985,829	1,031,679	45,850	63,084	4.7	6.8
1世帯当たり人員	3.20	3.03	2.88	△0.15	△0.17	△5.0	△5.3

## 2 地域別人口

総人口が増加したのは，鹿行地域，県南地域の2地域。

減少したのは，県北地域，県央地域，県西地域の3地域。

（前回調査では，県央，鹿行地域，県南地域で増加しました。）

総人口	実数	県北地域	県央地域	鹿行地域	県南地域	県西地域
		655,286人	465,583人	278,906人	986,146人	589,102人
		△13,388人	△1,138人	4,669人	8,985人	△9,781人
	増減率	△2.0%	△0.2%	1.7%	0.9%	△1.6%

※増減数と増減率は，前回調査（平成12年）と比べたものです。

## 3 市町村別人口

人口増加，9市3町6村の計18市町村。（前は，13市7町7村の27市町村。）

人口減少，20市14町2村の計36市町村。（前は，16市10町1村の27市町村。）

### 増加率の上位5市町村

（単位：％）

順位	市町村名	増加率	備考 平成12年
1	守谷市	6.6	9.9
2	牛久市	5.4	10.4
3	神栖市	4.8	5.4
4	つくば市	4.6	5.2
5	谷和原村	3.7	5.2

### 増加率の下位5市町村

（単位：％）

順位	市町村名	増加率	備考 平成12年
1	大子町	△7.8	△6.3
2	利根町	△5.3	△5.8
3	高萩市	△4.8	△2.8
4	河内町	△4.7	△1.9
5	新治村	△4.3	△2.2

### 利用上の注意

この調査報告書は，結果の早期利用を図るため，総務省統計局長の承認を得て，平成17年国勢調査市区町村要計表から，県が集計したものです。したがって，後日総務省統計局で公表する結果とは異なる場合があります。

## 茨城県の人口と世帯(平成17年10月1日現在)

～平成17年国勢調査要計表集計結果

※増減数, 増減率は前回(平成12年)調査との比較

	市 町 村 名	人口総数	増減数	増減率	世帯数	増減数	増減率
1	水戸市	262,532	970	0.4	104,432	4,214	4.2
2	日立市	199,203	△ 7,386	△ 3.6	76,648	△ 611	△ 0.8
3	土浦市	135,057	355	0.3	51,052	1,845	3.7
4	古河市	145,268	△ 1,184	△ 0.8	48,451	1,560	3.3
5	石岡市	81,889	△ 1,230	△ 1.5	25,871	894	3.6
6	結城市	52,450	△ 324	△ 0.6	16,564	729	4.6
7	龍ヶ崎市	78,954	2,031	2.6	27,777	1,591	6.1
8	下妻市	36,889	△ 119	△ 0.3	12,012	580	5.1
9	水海道市	41,867	△ 148	△ 0.4	12,878	683	5.6
10	常陸太田市	59,802	△ 2,067	△ 3.3	19,810	436	2.3
11	高萩市	32,936	△ 1,666	△ 4.8	11,716	△ 104	△ 0.9
12	北茨城市	49,646	△ 1,947	△ 3.8	17,087	415	2.5
13	笠間市	29,649	△ 427	△ 1.4	9,561	304	3.3
14	取手市	111,329	△ 4,664	△ 4.0	41,207	861	2.1
15	牛久市	77,220	3,962	5.4	27,880	3,117	12.6
16	つくば市	200,546	8,732	4.6	78,430	7,568	10.7
17	ひたちなか市	153,624	1,951	1.3	56,322	2,846	5.3
18	鹿嶋市	64,429	2,142	3.4	23,553	2,014	9.4
19	潮来市	31,519	△ 425	△ 1.3	10,075	213	2.2
20	守谷市	53,710	3,348	6.6	18,674	2,265	13.8
21	常陸大宮市	47,809	△ 1,155	△ 2.4	16,011	445	2.9
22	那珂市	54,714	△ 355	△ 0.6	18,029	740	4.3
23	筑西市	112,589	△ 3,531	△ 3.0	34,685	543	1.6
24	坂東市	57,515	△ 1,158	△ 2.0	16,299	592	3.8
25	稲敷市	49,687	△ 1,597	△ 3.1	15,028	605	4.2
26	かすみがうら市	44,595	△ 634	△ 1.4	14,296	285	2.0
27	桜川市	48,387	△ 1,947	△ 3.9	13,599	142	1.1
28	神栖市	91,875	4,249	4.8	33,341	2,843	9.3
29	行方市	40,030	△ 1,435	△ 3.5	11,339	455	4.2
30	茨城町	35,004	△ 292	△ 0.8	10,380	450	4.5
31	小川町	19,335	△ 166	△ 0.9	5,748	198	3.6
32	美野里町	25,054	14	0.1	8,171	372	4.8
33	大洗町	19,203	△ 754	△ 3.8	6,981	95	1.4
34	城里町	22,981	△ 26	△ 0.1	7,205	385	5.6
35	友部町	35,523	△ 34	△ 0.1	12,161	627	5.4
36	岩間町	16,302	△ 423	△ 2.5	5,226	106	2.1
37	東海村	35,449	1,116	3.3	12,869	786	6.5
38	大子町	22,103	△ 1,879	△ 7.8	7,337	△ 162	△ 2.2
39	旭村	11,752	115	1.0	3,544	571	19.2
40	鉾田町	27,857	△ 368	△ 1.3	8,270	539	7.0
41	大洋村	11,444	391	3.5	3,777	437	13.1
42	美浦村	18,118	△ 101	△ 0.6	6,213	226	3.8
43	阿見町	47,996	1,074	2.3	17,437	1,402	8.7
44	河内町	10,959	△ 543	△ 4.7	3,108	42	1.4
45	玉里村	8,880	15	0.2	2,707	59	2.2
46	新治村	9,003	△ 401	△ 4.3	2,541	10	0.4
47	伊奈町	24,655	△ 914	△ 3.6	7,863	162	2.1
48	谷和原村	15,522	559	3.7	4,692	414	9.7
49	八千代町	23,605	△ 747	△ 3.1	6,230	164	2.7
50	千代川村	9,538	2	0.0	2,777	150	5.7
51	石下町	24,670	440	1.8	7,435	425	6.1
52	五霞町	9,877	△ 341	△ 3.3	2,865	63	2.2
53	境町	26,447	△ 724	△ 2.7	7,655	157	2.1
54	利根町	18,026	△ 1,007	△ 5.3	5,860	102	1.8
	茨城県	2,975,023	△ 10,653	△ 0.4	1,031,679	45,850	4.7

# 調査から

## 平成 17 年国勢調査 要計表による集計結果(速報) (旧市町村別)

平成17年10月1日現在

県・地域・市町村	人			口			平成12年～17年			増加率 (%)
	平成17年			平成12年			増加数			
	総数	男	女	総数	男	女	総数	男	女	
茨城県	2,975,023	1,479,644	1,495,379	2,985,676	1,488,340	1,497,336	-10,653	-8,696	-1,957	-0.4
市計	2,445,720	1,216,570	1,229,150	2,451,379	1,222,892	1,228,487	-5,659	-6,322	663	-0.2
郡計	529,303	263,074	266,229	534,297	265,448	268,849	-4,994	-2,374	-2,620	-0.9
水戸市	262,532	127,375	135,157	261,562	127,824	133,738	970	-449	1,419	0.4
旧水戸市	247,690	119,973	127,717	246,739	120,449	126,290	951	-476	1,427	0.4
旧内原町	14,842	7,402	7,440	14,823	7,375	7,448	19	27	-8	0.1
日立市	199,203	99,180	100,023	206,589	103,545	103,044	-7,386	-4,365	-3,021	-3.6
旧日立市	185,685	92,590	93,095	193,353	97,084	96,269	-7,668	-4,494	-3,174	-4.0
旧十王町	13,518	6,590	6,928	13,236	6,461	6,775	282	129	153	2.1
土浦市	135,057	67,237	67,820	134,702	67,161	67,541	355	76	279	0.3
古河市	145,268	72,402	72,866	146,452	73,146	73,306	-1,184	-744	-440	-0.8
旧古河市	57,911	28,381	29,530	58,727	28,869	29,858	-816	-488	-328	-1.4
旧総和町	48,894	24,776	24,118	48,007	24,492	23,515	887	284	603	1.8
旧三和町	38,463	19,245	19,218	39,718	19,785	19,933	-1,255	-540	-715	-3.2
石岡市	81,889	40,066	41,823	83,119	40,793	42,326	-1,230	-727	-503	-1.5
旧石岡市	52,060	25,346	26,714	52,568	25,732	26,836	-508	-386	-122	-1.0
旧八郷町	29,829	14,720	15,109	30,551	15,061	15,490	-722	-341	-381	-2.4
結城市	52,450	26,226	26,224	52,774	26,301	26,473	-324	-75	-249	-0.6
龍ヶ崎市	78,954	39,521	39,433	76,923	38,896	38,027	2,031	625	1,406	2.6
下妻市	36,889	18,315	18,574	37,008	18,506	18,502	-119	-191	72	-0.3
水海道市	41,867	20,733	21,134	42,015	20,758	21,257	-148	-25	-123	-0.4
常陸太田市	59,802	28,993	30,809	61,869	30,101	31,768	-2,067	-1,108	-959	-3.3
旧常陸太田市	38,608	18,671	19,937	39,680	19,247	20,433	-1,072	-576	-496	-2.7
旧金砂郷町	11,167	5,433	5,734	11,336	5,532	5,804	-169	-99	-70	-1.5
旧水郷村	5,889	2,868	3,021	6,447	3,147	3,300	-558	-279	-279	-8.7
旧里美村	4,138	2,021	2,117	4,406	2,175	2,231	-268	-154	-114	-6.1
高萩市	32,936	16,117	16,819	34,602	17,046	17,556	-1,666	-929	-737	-4.8
北茨城市	49,646	24,509	25,137	51,593	25,534	26,059	-1,947	-1,025	-922	-3.8
笠間市	29,649	14,433	15,216	30,076	14,661	15,415	-427	-228	-199	-1.4
取手市	111,329	54,883	56,446	115,993	57,367	58,626	-4,664	-2,484	-2,180	-4.0
旧取手市	78,749	39,018	39,731	82,527	41,034	41,493	-3,778	-2,016	-1,762	-4.6
旧藤代町	32,580	15,865	16,715	33,466	16,333	17,133	-886	-468	-418	-2.6
牛久保市	77,220	38,330	38,890	73,258	36,390	36,868	3,962	1,940	2,022	5.4
つくば市	200,546	103,086	97,460	191,814	98,930	92,884	8,732	4,156	4,576	4.6
旧つくば市	175,764	90,889	84,875	165,978	86,174	79,804	9,786	4,715	5,071	5.9
ひたちなか市	24,782	12,197	12,585	25,836	12,756	13,080	-1,054	-559	-495	-4.1
鹿嶋市	153,624	77,331	76,293	151,673	76,564	75,109	1,951	767	1,184	1.3
旧潮来市	64,429	33,044	31,385	62,287	32,008	30,279	2,142	1,036	1,106	3.4
旧潮来町	31,519	15,555	15,964	31,944	15,707	16,237	-425	-152	-273	-1.3
旧牛堀町	25,476	12,594	12,882	25,841	12,708	13,133	-365	-114	-251	-1.4
守谷市	6,043	2,961	3,082	6,103	2,999	3,104	-60	-38	-22	-1.0
旧守谷市	53,710	27,064	26,646	50,362	25,440	24,922	3,348	1,624	1,724	6.6
旧守谷町	53,710	27,064	26,646	50,362	25,440	24,922	3,348	1,624	1,724	6.6
常陸大宮市	47,809	23,295	24,514	48,964	23,882	25,082	-1,155	-587	-568	-2.4
旧大宮町	27,209	13,284	13,925	27,126	13,272	13,854	83	12	71	0.3
旧山方町	7,542	3,651	3,891	8,048	3,919	4,129	-506	-268	-238	-6.3
旧美和村	4,337	2,129	2,208	4,612	2,259	2,353	-275	-130	-145	-6.0
旧緒川村	4,398	2,137	2,261	4,750	2,298	2,452	-352	-161	-191	-7.4
旧御前山村	4,323	2,094	2,229	4,428	2,134	2,294	-105	-40	-65	-2.4
那珂市	54,714	26,758	27,956	55,069	26,887	28,182	-355	-129	-226	-0.6
旧那珂町	46,026	22,603	23,423	45,983	22,512	23,471	43	91	-48	0.1
旧瓜連町	8,688	4,155	4,533	9,086	4,375	4,711	-398	-220	-178	-4.4
筑西市	112,589	55,780	56,809	116,120	57,562	58,558	-3,531	-1,782	-1,749	-3.0
旧下館市	63,480	31,413	32,067	65,034	32,317	32,717	-1,554	-904	-650	-2.4
旧関城町	15,565	7,688	7,877	16,145	7,903	8,242	-580	-215	-365	-3.6
旧明野町	17,003	8,531	8,472	17,796	8,900	8,896	-793	-369	-424	-4.5
旧協和町	16,541	8,148	8,393	17,145	8,442	8,703	-604	-294	-310	-3.5
坂東市	57,515	28,936	28,579	58,673	29,600	29,073	-1,158	-664	-494	-2.0
旧岩井市	42,535	21,408	21,127	43,421	21,916	21,505	-886	-508	-378	-2.0
旧猿島町	14,980	7,528	7,452	15,252	7,684	7,568	-272	-156	-116	-1.8
稲敷市	49,687	24,570	25,117	51,284	25,435	25,849	-1,597	-865	-732	-3.1
旧江戸崎町	19,633	9,731	9,902	20,456	10,196	10,260	-823	-465	-358	-4.0
旧新利根村	10,363	5,197	5,166	10,500	5,224	5,276	-137	-27	-110	-1.3
旧桜川村	7,082	3,537	3,545	7,449	3,707	3,742	-367	-170	-197	-4.9
旧東町	12,609	6,105	6,504	12,879	6,308	6,571	-270	-203	-67	-2.1



## 平成 17 年国勢調査 要計表による集計結果(速報) (旧市町村別)

平成17年10月1日現在

県・地域・市町村	人			口			平成12年～17年			増加率 (%)
	平成17年			平成12年			増加数			
	総数	男	女	総数	男	女	総数	男	女	
かすみがうら市	44,595	22,416	22,179	45,229	22,887	22,342	-634	-471	-163	-1.4
旧霞ヶ浦町	17,689	8,857	8,832	18,569	9,243	9,326	-880	-386	-494	-4.7
旧千代田町	26,906	13,559	13,347	26,660	13,644	13,016	246	-85	331	0.9
桜川市	48,387	23,671	24,716	50,334	24,608	25,726	-1,947	-937	-1,010	-3.9
旧岩瀬町	21,969	10,696	11,273	22,739	11,030	11,709	-770	-334	-436	-3.4
旧真壁町	19,119	9,360	9,759	20,039	9,832	10,207	-920	-472	-448	-4.6
旧大和村	7,299	3,615	3,684	7,556	3,746	3,810	-257	-131	-126	-3.4
神栖市	91,875	47,033	44,842	87,626	44,919	42,707	4,249	2,114	2,135	4.8
旧神栖町	52,925	27,539	25,386	48,575	25,333	23,242	4,350	2,206	2,144	9.0
旧波崎町	38,950	19,494	19,456	39,051	19,586	19,465	-101	-92	-9	-0.3
行方市	40,030	19,711	20,319	41,465	20,434	21,031	-1,435	-723	-712	-3.5
旧麻生町	15,792	7,769	8,023	16,587	8,186	8,401	-795	-417	-378	-4.8
旧北浦町	10,589	5,209	5,380	10,938	5,377	5,561	-349	-168	-181	-3.2
旧玉造町	13,649	6,733	6,916	13,940	6,871	7,069	-291	-138	-153	-2.1
東茨城郡	121,577	60,425	61,152	122,801	60,936	61,865	-1,224	-511	-713	-1.0
茨城町	35,004	17,359	17,645	35,296	17,413	17,883	-292	-54	-238	-0.8
小川町	19,335	10,062	9,273	19,501	10,036	9,465	-166	26	-192	-0.9
美野里町	25,054	12,398	12,656	25,040	12,474	12,566	14	-76	90	0.1
大洗町	19,203	9,413	9,790	19,957	9,798	10,159	-754	-385	-369	-3.8
城里町	22,981	11,193	11,788	23,007	11,215	11,792	-26	-22	-4	-0.1
旧常北町	13,802	6,727	7,075	13,459	6,560	6,899	343	167	176	2.5
旧桂村	6,826	3,312	3,514	7,050	3,417	3,633	-224	-105	-119	-3.2
旧七会村	2,353	1,154	1,199	2,498	1,238	1,260	-145	-84	-61	-5.8
西茨城郡	51,825	25,483	26,342	52,282	25,808	26,474	-457	-325	-132	-0.9
友部町	35,523	17,427	18,096	35,557	17,519	18,038	-34	-92	58	-0.1
岩間町	16,302	8,056	8,246	16,725	8,289	8,436	-423	-233	-190	-2.5
那珂郡	35,449	17,804	17,645	34,333	17,290	17,043	1,116	514	602	3.3
東海村	35,449	17,804	17,645	34,333	17,290	17,043	1,116	514	602	3.3
久慈郡	22,103	10,742	11,361	23,982	11,713	12,269	-1,879	-971	-908	-7.8
大子町	22,103	10,742	11,361	23,982	11,713	12,269	-1,879	-971	-908	-7.8
鹿島郡	51,053	25,482	25,571	50,915	25,208	25,707	138	274	-136	0.3
旭村	11,752	5,986	5,766	11,637	5,779	5,858	115	207	-92	1.0
銚田町	27,857	13,777	14,080	28,225	13,899	14,326	-368	-122	-246	-1.3
大洋村	11,444	5,719	5,725	11,053	5,530	5,523	391	189	202	3.5
稲敷郡	77,073	38,339	38,734	76,643	38,066	38,577	430	273	157	0.6
美浦村	18,118	9,171	8,947	18,219	9,229	8,990	-101	-58	-43	-0.6
阿見町	47,996	23,817	24,179	46,922	23,196	23,726	1,074	621	453	2.3
河内町	10,959	5,351	5,608	11,502	5,641	5,861	-543	-290	-253	-4.7
新治郡	17,883	8,888	8,995	18,269	9,128	9,141	-386	-240	-146	-2.1
玉里村	8,880	4,452	4,428	8,865	4,471	4,394	15	-19	34	0.2
新治村	9,003	4,436	4,567	9,404	4,657	4,747	-401	-221	-180	-4.3
筑波郡	40,177	19,911	20,266	40,532	20,154	20,378	-355	-243	-112	-0.9
伊奈町	24,655	12,237	12,418	25,569	12,672	12,897	-914	-435	-479	-3.6
谷和原村	15,522	7,674	7,848	14,963	7,482	7,481	559	192	367	3.7
結城郡	57,813	29,070	28,743	58,118	29,156	28,962	-305	-86	-219	-0.5
八千代町	23,605	11,901	11,704	24,352	12,157	12,195	-747	-256	-491	-3.1
千代川村	9,538	4,802	4,736	9,536	4,802	4,734	2	0	2	0.0
石下町	24,670	12,367	12,303	24,230	12,197	12,033	440	170	270	1.8
猿島郡	36,324	18,179	18,145	37,389	18,697	18,692	-1,065	-518	-547	-2.8
五霞町	9,877	4,974	4,903	10,218	5,174	5,044	-341	-200	-141	-3.3
境町	26,447	13,205	13,242	27,171	13,523	13,648	-724	-318	-406	-2.7
北相馬郡	18,026	8,751	9,275	19,033	9,292	9,741	-1,007	-541	-466	-5.3
利根町	18,026	8,751	9,275	19,033	9,292	9,741	-1,007	-541	-466	-5.3

注意 毎月掲載している1.世帯、人口及び人口移動及び2.市町村別人口・世帯については、平成17年国勢調査結果速報の概要により各市町村の結果がわかることから、今月号では省略させていただきました。

## 平成17年度 学校保健統計調査結果(速報)

学校保健統計調査は、学校における児童、生徒及び幼児の発育及び健康の状態を明らかにし、学校保健行政上の基礎資料を得ることを目的としています。

この調査は、満5歳から満17歳の児童、生徒及び幼児の一部を対象として、昭和23年度から毎年実施されています。

### 1. 児童等の男女別年齢別体格

#### (1) 身長

男子の身長は、5歳、7～8歳、10歳、12～13歳及び15～17歳の各年齢で前年度より伸びている。各年齢間の身長差は、11歳と12歳の間が8.1cmと最も大きく、16歳と17歳の間が0.7cmと最も小さい。なお、13歳の160.5cmは過去最高である。

女子の身長は、6歳、8～9歳、11～16歳の各年齢で前年度より伸びている。各年齢間の身長差は、10歳と11歳の間が7.2cmと最も大きく、16歳と17歳の間が0.2cmと最も小さい。なお、15歳の157.6cmは過去最高である。

また、10歳で0.8cm、11歳で2.6cm、女子の身長が男子の身長を上回っている。(表1)

#### (2) 体重

男子の体重は、5～8歳、10～11歳、13歳、17歳の各年齢で前年度より増えている。各年齢間の体重差は、11歳と12歳の間が6.6kgと最も大きく、15歳と16歳の間が1.4kgと最も小さい。

なお、10歳の36.5kg、17歳の64.5kgは過去最高である。

女子の体重は、6～9歳、11～15歳で前年度より増えている。各年齢間の体重差は、11歳と12歳の間が5.5kgと最も大きく、16歳と17歳の間が0.4kgと最も小さい。

また、11歳では、女子の体重が男子の体重を0.7kg上回っている。(表1)

#### (3) 座高

男子の座高は、5～8歳、10歳、12～13歳、15歳、17歳の各年齢で前年度より伸びている。各年齢間の座高差は、12歳と13歳の間が3.9cmと最も大きく、15歳と16歳の間が0.4cmと最も小さい。

女子の座高は、5～7歳、9～16歳の各年齢で前年度より伸びている。各年齢間の座高差は、10歳と11歳の間が3.4cmと最も大きく、14歳と15歳の間が0.1cmと最も小さい。なお、12歳の82.4cm、13歳の84.2cm、15歳の85.1cm、16歳の85.6cmは過去最高である。

なお、男子は5～10歳と、女子は5～9歳と、ともに低年齢で前年度を下回る傾向がみられる。

また、10歳で0.8cm、11歳で1.8cm、12歳で1.0cm、女子の座高が男子の座高を上回っている。(表1)

表1 男女別年齢別体格(平均値)〔前年度との比較〕

茨城県(平成17年度・平成16年度)

区 分			身 長 (cm)			体 重 (kg)			座 高 (cm)		
			17年度	16年度	差	17年度	16年度	差	17年度	16年度	差
男	幼稚園	5歳	111.0	110.7	0.3	19.3	19.2	0.1	62.6	61.9	0.7
		6歳	116.6	116.9	△ 0.3	22.1	22.0	0.1	64.9	64.8	0.1
	小学校	7歳	122.9	122.6	0.3	24.9	24.5	0.4	68.0	67.6	0.4
		8歳	128.8	128.5	0.3	28.7	28.1	0.6	70.6	70.4	0.2
		9歳	133.8	133.9	△ 0.1	31.7	32.0	△ 0.3	72.8	72.9	△ 0.1
		10歳	139.4	139.1	0.3	36.5	34.8	1.7	75.3	74.9	0.4
		11歳	144.8	145.4	△ 0.6	39.5	39.4	0.1	77.7	77.9	△ 0.2
	中学校	12歳	152.9	152.7	0.2	46.1	46.1	-	81.4	81.3	0.1
		13歳	160.5	160.4	0.1	50.9	50.7	0.2	85.3	85.1	0.2
		14歳	165.4	165.5	△ 0.1	55.6	56.3	△ 0.7	88.1	88.2	△ 0.1
	高等学校	15歳	169.2	168.5	0.7	60.9	61.4	△ 0.5	90.4	89.8	0.6
		16歳	170.4	170.3	0.1	62.3	62.6	△ 0.3	90.8	90.9	△ 0.1
		17歳	171.1	170.6	0.5	64.5	63.5	1.0	91.7	91.2	0.5
	女	幼稚園	5歳	109.5	109.9	△ 0.4	18.7	19.0	△ 0.3	61.9	61.3
6歳			116.2	115.8	0.4	21.8	21.3	0.5	64.8	64.5	0.3
小学校		7歳	121.6	121.6	-	23.9	23.8	0.1	67.3	67.2	0.1
		8歳	127.7	127.6	0.1	27.4	27.1	0.3	70.1	70.1	-
		9歳	133.5	133.3	0.2	30.7	30.2	0.5	72.8	72.6	0.2
		10歳	140.2	140.5	△ 0.3	35.1	35.1	-	76.1	76.0	0.1
		11歳	147.4	146.9	0.5	40.2	39.5	0.7	79.5	79.3	0.2
中学校		12歳	152.2	152.1	0.1	45.7	44.9	0.8	82.4	81.9	0.5
		13歳	155.4	155.1	0.3	48.7	48.5	0.2	84.2	83.9	0.3
		14歳	156.8	156.5	0.3	51.5	51.3	0.2	85.0	84.9	0.1
高等学校		15歳	157.6	157.5	0.1	53.5	53.4	0.1	85.1	85.0	0.1
		16歳	157.9	157.8	0.1	54.0	54.0	-	85.6	85.2	0.4
		17歳	157.7	158.2	△ 0.5	54.4	55.1	△ 0.7	85.4	85.4	-

(注) 年齢は、各年4月1日現在の満年齢である。以下の各表について同じ。

## 2. 全国値との比較

身長を全国平均値と比較してみると、男子は11歳を除く各年齢で全国平均以上になっている。また、女子は5歳、7歳、17歳を除く各年齢で全国平均以上になっている。

体重は、男子、女子とも全年齢で全国平均以上になっており、特に10歳の男子では1.8kg、12歳の女子では1.3kg上回っている。

座高は、男子は16歳を除く各年齢で全国平均以上になっている。女子は15歳、17歳を除く各年齢で全国平均以上になっている。

なお、男子は5～10歳、12～15歳、17歳で、女子は6歳、8～14歳、16歳で、身長、体重及び座高とも全国平均以上になっている。(表2)

表2 男女別年齢別体格(平均値)[全国値との比較]

茨城県・全国

区 分			身 長(cm)			体 重(kg)			座 高(cm)		
			茨城県	全 国	差	茨城県	全 国	差	茨城県	全 国	差
男	幼稚園	5歳	111.0	110.7	0.3	19.3	19.1	0.2	62.6	62.0	0.6
		6歳	116.6	116.6	-	22.1	21.6	0.5	64.9	64.9	-
	小学校	7歳	122.9	122.5	0.4	24.9	24.3	0.6	68.0	67.7	0.3
		8歳	128.8	128.2	0.6	28.7	27.4	1.3	70.6	70.3	0.3
		9歳	133.8	133.6	0.2	31.7	30.9	0.8	72.8	72.7	0.1
		10歳	139.4	139.0	0.4	36.5	34.7	1.8	75.3	75.1	0.2
		11歳	144.8	145.1	△ 0.3	39.5	39.1	0.4	77.7	77.7	-
	中学校	12歳	152.9	152.5	0.4	46.1	44.9	1.2	81.4	81.3	0.1
		13歳	160.5	159.9	0.6	50.9	50.1	0.8	85.3	85.0	0.3
		14歳	165.4	165.4	-	55.6	55.3	0.3	88.1	88.1	-
	高等学校	15歳	169.2	168.4	0.8	60.9	60.3	0.6	90.4	90.2	0.2
		16歳	170.4	170.0	0.4	62.3	62.2	0.1	90.8	91.1	△ 0.3
		17歳	171.1	170.8	0.3	64.5	63.8	0.7	91.7	91.7	-
	女	幼稚園	5歳	109.5	109.9	△ 0.4	18.7	18.7	-	61.9	61.5
6歳			116.2	115.8	0.4	21.8	21.1	0.7	64.8	64.5	0.3
小学校		7歳	121.6	121.7	△ 0.1	23.9	23.6	0.3	67.3	67.3	-
		8歳	127.7	127.5	0.2	27.4	26.8	0.6	70.1	70.0	0.1
		9歳	133.5	133.5	-	30.7	30.2	0.5	72.8	72.8	-
		10歳	140.2	140.1	0.1	35.1	34.4	0.7	76.1	75.9	0.2
		11歳	147.4	146.9	0.5	40.2	39.5	0.7	79.5	79.3	0.2
中学校		12歳	152.2	152.0	0.2	45.7	44.4	1.3	82.4	82.2	0.2
		13歳	155.4	155.2	0.2	48.7	48.0	0.7	84.2	83.8	0.4
		14歳	156.8	156.8	-	51.5	50.8	0.7	85.0	84.9	0.1
高等学校		15歳	157.6	157.3	0.3	53.5	52.4	1.1	85.1	85.3	△ 0.2
		16歳	157.9	157.8	0.1	54.0	53.3	0.7	85.6	85.6	-
		17歳	157.7	158.0	△ 0.3	54.4	53.7	0.7	85.4	85.6	△ 0.2

### 3. 親の世代（昭和50年度）との比較

身長を、子供たちの親の世代である30年前（昭和50年度）と比較してみると、最も身長差が大きい年齢は男子は13歳の5.1cm高く、女子は11歳の3.6cmである。なお、男子は14～16歳で、女子は13～16歳で親の世代の1歳年上の身長を上回っている。

体重を比較してみると、最も体重差が大きい年齢は、男子は12歳の6.0kg、15歳、女子は12歳の3.6kgである。なお、男子は9～10歳、12歳、15～16歳で、女子は14～16歳で親の世代の1歳年上の体重を上回っている。

また、座高は、最も座高差が大きい年齢は、男子は13歳の2.6cm、女子は11歳の1.7cmである。なお、男子は15～16歳で、女子は13～16歳で親の世代の1歳年上の座高を上回っている。

全体的に、男子の方が女子よりも親の世代との差が大きい。

●今月の主な動き ●  ●今月の主な動き ●

## 今月の主な動き

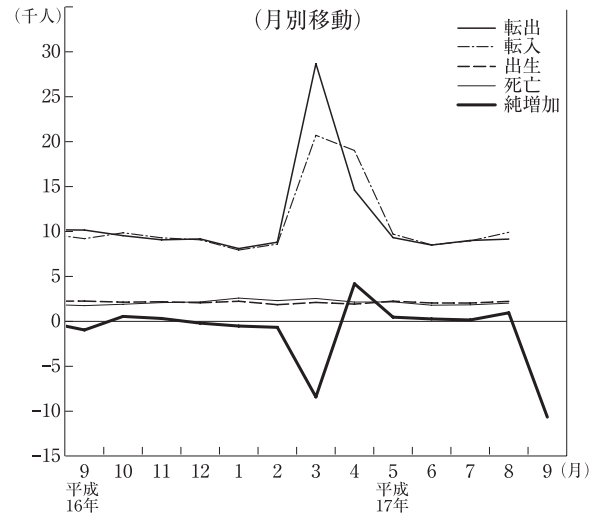
■人口 (17年10月1日現在) (速報)

9月の概況

推計人口 2,975,023人 (対前月 △10,653人)  
 (男 1,479,644人, 女 1,495,379人)  
 世帯数 1,031,679世帯 (対前月45,850世帯)

※平成17年10・11・12月の各1日現在の結果は、平成17年国勢調査の速報値(公表は平成17年12月)をもとに集計するため、平成18年2月以降の公表になります。

人 口



■賃金・労働時間・雇用 (17年10月)

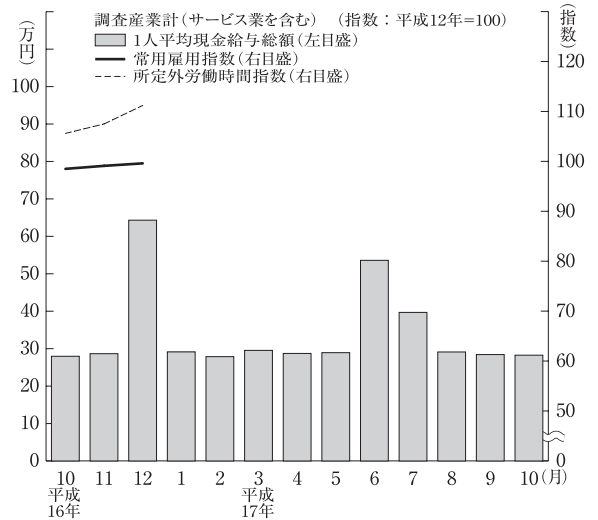
現金給与総額 282,567円 (3.3%)  
 きまって支給する給与 281,642円 (3.3%)  
 特別に支払われた給与 925円

総実労働時間 154.4時間 (3.9%)  
 所定内労働時間 142.2時間 (3.6%)  
 所定外労働時間 12.2時間 (8.0%)

※ 事業所規模5人以上, ( )内は前年同月比。

(注) 日本産業分類の改訂に伴い、産業や内容が見直しとなった産業があり接続が難しいため、平成17年1月分より指数の公表は行っておりません。

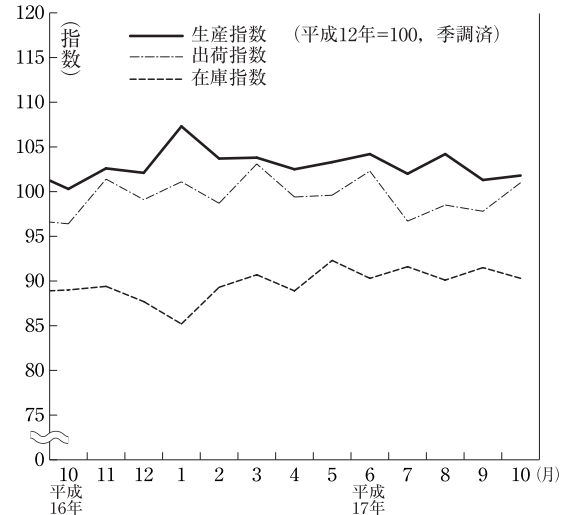
賃金・労働時間・雇用



■鉱工業指数 (17年10月) (季調済, H12年=100)

生産 101.8 (前月比 0.5%, 前年同月比 △0.1%)  
 上昇…鉄鋼業, 電気機械工業, 化学工業等  
 低下…金属製品工業, 情報通信機械工業, 電子部品・デバイス工業等  
 出荷 101.0 (前月比 3.3%, 前年同月比 3.5%)  
 上昇…一般機械工業, 鉄鋼業, 電子部品・デバイス工業等  
 低下…情報通信機械工業, 金属製品工業, 食料品・たばこ工業等  
 在庫 90.3 (前月比 △1.3%, 前年同月比 1.5%)  
 上昇…電気機械工業等  
 低下…化学工業, 鉄鋼業, 食料品・たばこ工業等

鉱工業指数 <生産・出荷・在庫>



# ● 今月の主な動き ●

## ■ 消費者物価指数 (17年11月) (県平均, H12=100)

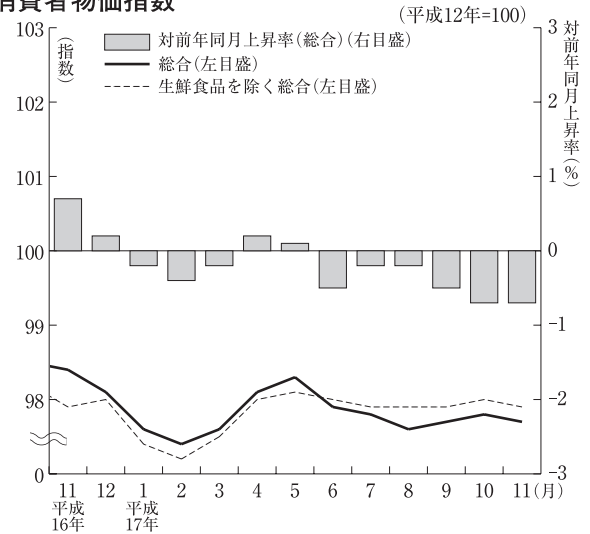
総合 97.7 (前月比 △0.1%, 前年同月比 △0.7%)  
 上昇した項目…住居, 光熱・水道, 被服及び履物,  
 保健医療, 諸雑費など  
 下落した項目…食料, 家具, 家事用品, 交通・通信, 教養娯楽など  
 生鮮食品を除く総合 97.9 (前月比 △0.1%, 前年同月比 0.0%)

## ■ 費目別指数

(平成12年=100)

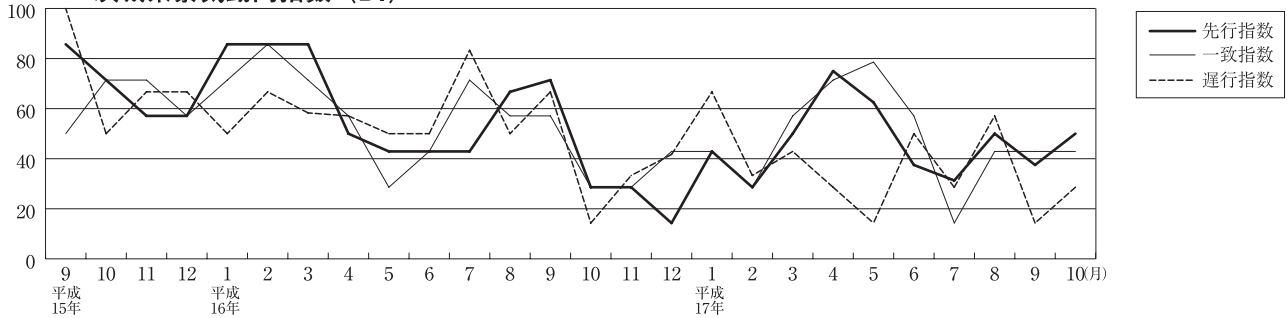
区分	指数	上昇率(%)		区分	指数	上昇率(%)	
		対前月	対前年同			対前月	対前年同
総合	97.7	△0.1	△0.7	保健医療	101.3	0.1	△0.5
食料	96.6	△0.3	△3.3	交通通信	99.1	△0.3	0.9
住居	100.9	0.1	0.9	教育	103.8	0.0	0.5
光熱・水道	99.6	0.2	2.7	教養娯楽	91.3	△1.0	△1.4
家具・家事用品	85.2	△0.6	△2.9	諸雑費	102.3	0.2	△0.9
被服及び履物	95.5	0.7	△1.5	生鮮食品を除く総合	97.9	△0.1	0.0

## 消費者物価指数

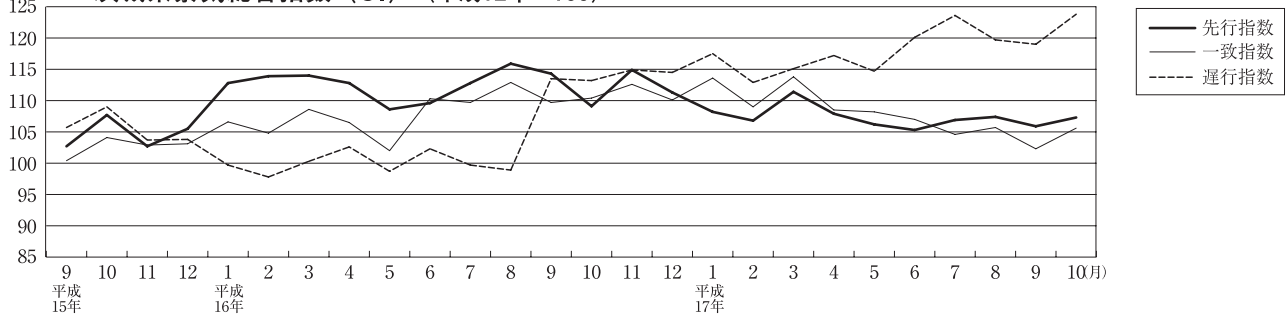


## ■ 景気動向・総合指数 (17年10月)

### 茨城県景気動向指数 (DI)



### 茨城県景気総合指数 (CI) (平成12年=100)



## 《 景気動向指数 (DI) 》

先行指数 50.0% (確報値) 2か月ぶりに50%を下回った後, 50%となった  
 一致指数 42.9% (確報値) 4か月連続50%を下回った  
 遅行指数 28.6% (確報値) 2か月連続50%を下回った

10月の景気動向指数の一致指数は, 大口電力使用量, 茨城県管内輸入額が2か月連続プラスとなり投資財出荷指数がプラスに転じたものの, 有効求人, 鉱工業生産指数, 機械工業生産指数が引き続きマイナスとなり, 百貨店販売額がマイナスに転じたため, 4か月連続して50%を下回った。

一方, 経済部門別にみると, 生産出荷関連及び消費家計関連の指標は採用している7指標のうち5指標がマイナスとなった。

## 《 景気総合指数 (CI) 》 (H12=100)

先行指数 107.3 (確報値) 対前年同月比 △1.6%  
 一致指数 105.6 (確報値) 対前年同月比 1.9%  
 遅行指数 123.8 (確報値) 対前年同月比 11.8%

# 主 要 経 済 指 標 (1)

茨 城 県

年 月	人 口			勞 働					景 気 動 向	
	世 帯	人 口	人 口 増加率	現金給与 総 額	月末常用 労働者数	所 定 外 労働時間数	有効求人 倍 率	雇用保険 受給者 実 人 員 (年度数値 は月平均)	景気動向 指 数 (一致指数)	景気総合 指 数 (一致指数)
				事業所規模5人以上						
				サービス業を含む						
世 帯	人	%	円	人	時間	倍	人	%	平成12年=100	
平成14年	1 012 847	2 992 538	0.46	316 296	957 281	9.3	0.51	※23 287	—	—
15	1 024 287	2 992 152	△0.13	312 538	947 679	10.1	0.60	※17 362	—	—
16	1 036 779	2 991 589	△0.19	340 475	944 803	11.4	0.78	※12 576	—	—
16.12	1 038 771	2 992 461	△0.07	643 183	963 809	11.9	0.89	11 602	57.1	103.1
17. 1	1 038 985	2 992 264	△0.17	291 376	962 349	10.9	0.83	11 034	42.9	105.6
2	1 039 315	2 991 744	△0.22	278 680	962 611	11.2	0.85	10 706	28.6	100.9
3	1 039 439	2 991 080	△2.81	295 409	952 461	11.7	0.90	10 828	71.4	105.7
4	1 038 097	2 982 669	1.40	287 226	965 526	12.5	0.92	10 470	71.4	108.5
5	1 043 734	2 986 856	0.16	289 328	967 669	11.5	0.89	11 481	78.6	108.2
6	1 044 975	2 987 325	0.09	535 922	967 147	11.7	0.87	12 469	57.1	107.0
7	1 045 865	2 987 595	0.05	396 853	970 576	12.5	0.88	12 792	14.3	104.6
8	1 046 595	2 987 750	0.32	291 193	965 598	11.7	0.85	13 796	42.9	105.7
9	1 047 567	2 988 703	p△4.58	284 234	967 555	12.0	0.85	12 834	42.9	102.3
10	p1 031 679	p2 975 023	…	282 567	969 324	12.2	0.86	12 293	42.9	105.6
11	…	…	…	…	…	…	0.84	11 856	…	…
12	…	…	…	…	…	…	…	…	…	…
資料出所	県 統 計 課					茨城労働局職業安定課		県 統 計 課		
関連ページ	16～17ページ					17ページ				

(注) 世帯と人口の各年の数値は10月1日現在, 人口増加率は10月1日～翌年9月30日。  
 月末常用労働者数及び所定外労働時間数の各年の数値は, その年の1ヶ月平均。  
 有効求人倍率はパートタイムを含む数値。※は年度数値。

全 国

年 月	人 口		勞 働					景 気 動 向		
	人 口	人口増加 率	現金給与 総 額	賃金指数 (名目)	常用雇用 指 数	所 定 外 労働時間数	有効求人 倍 率	完全失業 率	景気動向 指 数 (一致指数)	景気動向 指 数 (一致指数)
			事業所規模5人以上			季節調整値				
			サービス業を含む							
万 人	%	円	平成12年=100			倍	%	%	平成12年=100	
平成14年	12 744	1.14	343 480	95.6	98.9	96.4	0.54	5.4	—	—
15	12 762	1.44	339 471	98.4	98.4	101.0	0.64	5.3	—	—
16	12 769	0.53	332 784	94.1	98.8	103.7	0.83	4.7	—	—
16.12	12 773	△0.76	604 767	171.1	99.5	110.2	0.94	4.4	27.3	105.4
17. 1	12 764	0.39	284 507	80.5	99.1	103.1	0.91	4.5	100.0	107.5
2	12 769	△0.64	274 826	77.8	98.8	105.1	0.91	4.7	36.4	105.6
3	12 760	0.58	283 831	80.3	98.4	108.2	0.91	4.5	72.7	105.9
4	12 768	△1.14	282 106	79.8	99.5	110.2	0.94	4.4	54.5	107.7
5	12 753	1.03	276 908	78.4	99.7	102.0	0.94	4.4	63.6	106.2
6	12 766	△0.07	469 876	133.0	100.0	104.1	0.96	4.2	100.0	107.6
7	12 766	p△0.36	396 482	112.2	100.0	105.1	0.97	4.4	36.4	106.5
8	p12 760	p0.03	286 284	81.0	100.0	102.0	0.97	4.3	81.8	108.1
9	p12 762	…	276 761	78.3	99.8	104.1	0.97	4.2	54.5	107.7
10	p12 769	…	278 211	78.7	99.9	107.1	0.98	4.5	p90.0	p108.8
11	p12 770	…	p289 423	p81.9	p99.9	p108.2	0.99	4.6	…	…
12	…	…	…	…	…	…	…	…	…	…
資料出所	総務省統計局		厚 生 労 働 省				総務省統計局	内 閣 府		

(注) 世帯と人口の各年の数値は10月1日現在, 人口増加率は10月1日～翌年9月30日。  
 有効求人倍率はパートタイムを含む数値。

# 主 要 経

## 茨 城 県

年 月	鉱工業・エネルギー				公共投資 公共工事 請負契約額	金融・企業経営				
	鉱工業 生産指数	鉱工業 出荷指数	鉱工業 在庫指数	大口電力 使用量		金融機関預貸金		手形交換高		企業倒産 件 数
						実質預金	貸出金	枚 数	金 額	
	鉱工業総合季節調整済指数			500kW以上		年度末		8手形交換所分		
平成12年=100			千kwh	百万円	億 円	千枚	百万円	件		
平成14年	94.8	94.1	94.0	※11 200 565	※422 061	125 392	74 393	936	1 093 511	214
15	100.1	98.3	93.2	※11 474 683	※320 893	126 190	73 682	835	986 553	176
16	104.2	101.2	90.2	※11 602 465	※269 212	128 318	73 594	758	913 357	123
16.12	102.6	100.1	88.3	964 775	21 686	128 780	73 370	57	74 591	16
17. 1	105.7	100.7	85.3	898 061	14 583	128 105	72 950	61	74 539	12
2	103.3	98.2	89.0	925 636	14 963	128 166	72 784	55	67 252	11
3	103.8	103.1	90.7	977 351	30 069	128 318	73 594	62	75 419	11
4	102.5	99.4	88.9	954 618	13 734	127 753	72 425	50	68 595	8
5	103.3	99.6	92.3	928 928	14 637	128 322	72 305	70	85 066	6
6	104.2	102.3	90.3	967 153	26 820	128 881	72 080	62	87 297	13
7	102.0	96.7	91.6	968 096	17 700	129 041	72 288	57	62 767	11
8	104.2	98.5	90.1	931 933	19 380	129 114	72 187	81	91 260	9
9	101.3	97.8	91.5	999 421	39 466	128 273	73 001	67	75 783	11
10	<b>101.8</b>	<b>101.0</b>	<b>90.3</b>	1 021 708	28 981	128 070	72 683	65	71 490	16
11	…	…	…	<b>963 143</b>	19 940	<b>128 633</b>	<b>72 804</b>	<b>66</b>	<b>73 702</b>	10
12	…	…	…	…	<b>20 765</b>	…	…	…	…	<b>15</b>
資料出所	県 統 計 課			東京電力 茨城支店	東日本建設業 保証㈱茨城支店	日本銀行水戸事務所		社) 茨城県銀行協会		東京商工 水戸
関連ページ	18～21ページ			22ページ	23ページ		24ページ		24ペー	

(注) 公共工事請負契約額は工事場所ベース。※は年度数値。

## 全 国

年 月	鉱工業・エネルギー				公共投資 公共工事 請負契約額	金融・企業経営				
	鉱工業 生産指数	鉱工業 出荷指数	鉱工業 在庫指数	大口電力 使用量 (9電力会社)		銀行券 発行高	国内銀行主要勘定		手形交換高	
							実質預金	貸出金	枚 数	金 額
	鉱工業総合季節調整済指数			9電力会社)		年月末		千枚	億円	
平成12年=100			億円		億円	十億円				
平成14年	92.0	93.5	90.4	258 004	154 699	754 718	501 630	431 642	187 085	7 052 743
15	95.0	97.2	88.2	259 993	127 314	769 096	511 675	413 853	171 986	6 329 710
16	100.3	102.4	87.9	267 484	120 127	779 564	518 681	404 000	159 175	6 034 450
16.12	100.0	102.0	89.5	21 792	9 355	779 564	518 681	404 000	13 169	491 834
17. 1	103.2	104.3	91.4	21 224	5 922	732 144	516 318	400 323	12 777	468 624
2	100.8	101.3	92.6	20 964	7 367	730 816	517 117	400 457	11 551	427 419
3	100.6	102.0	92.3	22 511	23 977	746 719	525 461	401 957	13 066	565 768
4	102.5	104.8	92.3	21 776	3 913	760 065	525 404	398 933	10 518	430 203
5	99.6	101.7	92.4	21 593	5 221	734 516	525 116	395 580	13 801	470 353
6	101.2	104.0	92.2	23 414	9 289	740 167	523 827	395 465	12 345	485 034
7	100.1	102.4	92.7	23 900	10 509	740 976	523 599	398 793	11 825	364 053
8	101.1	104.7	93.7	23 187	11 201	735 764	523 477	398 472	13 655	447 821
9	101.5	103.9	94.5	23 738	<b>13 483</b>	734 711	527 771	404 119	11 708	436 825
10	102.1	105.9	92.9	23 343	…	737 916	<b>521 074</b>	<b>401 951</b>	<b>11 498</b>	<b>387 596</b>
11	p103.5	p106.2	p94.3	<b>22 457</b>	…	<b>739 132</b>	…	…	…	…
12	…	…	…	…	…	…	…	…	…	…
資料出所	経 済 産 業 省			資源エネ ルギー庁	国土交通省	日 本 銀 行 調 査 統 計 局				

(注) 全国の大口電力使用量は9電力会社の計。  
国内銀行主要勘定は、第2地方銀行協会加盟行(相互銀行を含む)を含むベースで週及調整。



# 済 指 標 (2)

茨 城 県

企業倒産 負債金額	建 築				消費・物価				年 月
	建築着工 床面積	建築着工 工事費 予定額	新設住宅 着工戸数	新設住宅 着工床面積	家計消費支出 (水戸市) (勤労者世帯)	百貨店 売上高	新車登録 台数	消費者 物価指数 (水戸市)	
百万円	千㎡	百万円	戸	㎡	円	百万円	台	平成12年=100	
223 585	4 217	617 260	23 469	2 300 693	328 451	68 587	141 207	98.4	平成14年
172 163	4 066	610 828	22 386	2 262 235	351 012	63 520	145 723	97.8	15
91 745	4 419	650 366	23 206	2 313 728	320 978	57 640	144 956	97.7	16
6 248	332	51 620	2 025	182 065	395 555	6 364	10 546	97.6	16.12
2 490	296	41 493	1 991	176 446	343 579	4 968	10 729	97.2	17. 1
3 023	295	40 065	1 558	158 595	291 914	3 613	13 517	97.0	2
2 537	370	59 096	2 113	209 877	357 387	4 975	20 351	97.2	3
1 281	401	58 281	2 331	235 404	330 118	5 122	9 766	98.0	4
1 167	323	48 195	2 081	211 591	276 945	4 932	10 414	98.3	5
9 524	353	49 725	2 268	222 328	268 764	4 258	12 163	98.2	6
11 406	408	59 079	2 424	238 050	316 864	4 783	12 547	97.7	7
3 146	582	66 816	2 019	201 993	308 767	3 292	8 308	97.5	8
15 545	359	47 525	2 221	204 851	354 127	3 496	13 334	97.9	9
4 170	<b>442</b>	<b>55 759</b>	<b>3 240</b>	<b>306 294</b>	<b>366 108</b>	<b>4 245</b>	10 447	97.7	10
845	...	...	...	...	...	...	11 173	97.4	11
<b>1 869</b>	...	...	...	...	...	...	<b>9 707</b>	<b>p97.2</b>	<b>12</b>
リサーチ 支店	国土交通省総合政策局				総務省統計局	経済産業省	茨城県自動車 販売店協会	県統計課	資料出所
ジ	25ページ				26～27ページ			28～29ページ	関連ページ

(注) 消費者物価指数は持家の帰属家賃を含む総合指数。

全 国

企業倒産 件数	企業倒産 負債金額	建 築				消費・物価				企 業 物価指数 (国内)	年 月
		建築着工 床面積	建築着工 工事費 予定額	新設住宅 着工戸数	新設住宅 着工 床面積	家計消費 支出 (勤労者世帯)	百貨店 売上高	新車登録 台数	消費者 物価指数		
件	億円	千㎡	億円	戸	千㎡	円	億円	千台	平成12年=100	平成12年=100	
6 551	109 394	172 344	267 813	1 151 016	104 763	330 651	93 652	3 966	98.4	95.7	平成14年
6 547	98 591	173 096	264 547	1 160 083	104 038	325 823	91 067	4 027	98.1	94.9	15
6 029	65 209	181 505	273 405	1 189 049	105 540	330 836	88 526	3 962	98.1	96.1	16
477	8 163	14 076	20 911	98 849	8 320	369 470	10 208	303	98.1	96.7	16.12
498	5 163	14 028	22 120	94 944	8 109	338 183	7 836	261	97.6	96.4	17. 1
479	6 889	13 992	20 922	85 288	7 332	301 372	5 889	357	97.4	96.5	2
524	4 775	13 672	20 813	90 789	8 164	353 639	7 503	568	97.7	96.8	3
605	3 381	15 684	22 662	96 740	8 635	354 991	6 917	263	97.9	97.5	4
614	5 844	15 670	24 005	101 862	9 163	317 010	6 848	279	98.2	97.4	5
794	4 395	17 450	25 973	109 184	9 569	306 591	6 873	351	97.7	97.3	6
675	4 174	16 735	25 573	115 343	9 953	323 515	8 510	350	97.6	97.9	7
754	3 281	16 471	24 585	109 199	9 425	321 682	5 828	247	97.7	98.1	8
671	5 508	15 561	23 305	108 086	9 328	314 221	6 275	392	98.0	98.3	9
<b>825</b>	<b>6 606</b>	<b>16 912</b>	<b>25 436</b>	<b>115 769</b>	<b>9 625</b>	<b>325 501</b>	<b>p7 283</b>	281	<b>98.1</b>	<b>r98.6</b>	10
...	...	...	...	...	...	...	...	<b>306</b>	...	<b>p98.6</b>	11
...	...	...	...	...	...	...	...	...	...	...	12
(株)帝国データバンク	国土交通省総合政策局				総務省 統計局	経済産業省	日本自動車 販売協会連合会	総務省 統計局	日本銀行	資料出所	

(注) 企業倒産件数及び負債金額は、負債額1,000万円以上の法的整理による倒産企業。  
消費者物価指数は持家の帰属家賃を含む総合指数。

### 3. 産業別現金給与総額

(単位：円)

年 月	調査 産業計	建設業	製造業	電気・ ガス業	情報 通信業	運 輸	卸売・ 小売業	金融・ 保険業	不動産業	飲食店・ 宿泊業	医療・ 福祉	教育・ 学習 支援業	複 合 サービス 事業	サービ ス 業
17. 1	291 376	302 459	302 806	443 054	310 364	270 955	236 278	325 933	288 719	183 490	281 966	383 959	302 072	315 666
2	278 680	298 838	306 023	419 715	309 618	259 203	215 275	351 586	305 695	148 656	273 302	391 259	260 874	269 084
3	295 409	318 427	317 513	424 061	316 582	279 225	251 205	368 481	307 447	155 098	284 592	409 842	260 549	282 192
4	287 226	309 534	312 348	416 898	313 573	277 181	233 126	353 983	316 562	140 726	270 133	406 677	276 656	276 921
5	289 328	294 093	326 928	429 054	303 495	287 352	233 153	353 734	294 623	156 429	260 914	377 839	270 352	279 499
6	535 922	430 889	609 168	1 006 557	729 525	361 166	262 747	902 788	601 050	186 602	454 336	1 130 968	650 306	534 774
7	396 853	344 237	464 265	659 245	329 477	377 657	401 382	414 585	313 260	271 179	324 179	376 230	272 117	402 675
8	291 193	345 581	311 214	428 530	312 755	275 772	281 195	351 270	292 165	120 687	258 958	350 485	264 804	280 377
9	284 234	300 851	301 657	430 303	329 360	264 664	258 388	352 629	293 504	139 070	272 808	350 766	269 858	281 078
10	282 567	303 136	303 583	419 786	320 823	266 369	253 922	332 575	333 872	143 589	256 141	347 859	272 712	284 288

(注) (1) 規模 5 人以上の事業所。

資料：県統計課

(2) 平成16年12月までは指数の公表を行っていましたが、平成17年 1 月分結果より日本標準産業分類（第11次改訂）に基づき集計を行うことに改められたため、従来の産業区分との接続が難しく、指数の公表は行っていません。

### 4. 産業別月末常用労働者数

(単位：人)

年 月	調査 産業計	建設業	製造業	電気・ ガス業	情報 通信業	運 輸	卸売・ 小売業	金融・ 保険業	不動産業	飲食店・ 宿泊業	医療・ 福祉	教育・ 学習 支援業	複 合 サービス 事業	サービ ス 業
17. 1	962 349	55 817	262 204	7 519	17 945	56 048	166 762	31 756	2 236	51 917	79 711	73 916	20 860	135 460
2	962 611	56 035	261 395	7 526	17 952	56 208	166 752	31 455	2 234	52 698	80 231	73 506	20 963	135 464
3	952 461	55 397	259 957	7 563	18 030	55 328	167 239	31 606	2 151	51 079	80 646	68 769	21 067	133 437
4	965 526	55 394	263 950	7 239	18 077	57 001	167 314	32 095	2 255	50 599	83 538	75 282	21 114	131 476
5	967 669	55 087	266 029	7 251	18 025	57 783	167 385	31 788	2 237	49 509	84 332	75 587	21 091	131 373
6	967 147	53 421	267 427	7 229	17 916	57 955	165 385	32 196	2 239	50 876	84 021	76 116	21 253	130 921
7	970 576	54 134	271 105	7 063	17 994	59 836	161 673	32 630	2 238	52 039	82 926	76 527	21 536	130 959
8	965 598	53 783	270 031	7 059	17 989	59 802	159 874	32 447	2 235	52 334	83 089	73 147	21 609	132 013
9	967 555	53 534	268 658	7 085	17 920	60 351	162 197	32 414	2 192	52 917	82 646	76 549	21 522	129 390
10	969 324	53 417	267 989	7 136	18 013	60 416	163 365	32 479	2 183	52 631	82 295	76 744	21 596	130 868

(注) (1) 規模 5 人以上の事業所。

資料：県統計課

(2) 平成16年12月までは指数の公表を行っていましたが、平成17年 1 月分結果より日本標準産業分類（第11次改訂）に基づき集計を行うことに改められたため、従来の産業区分との接続が難しく、指数の公表は行っていません。

## 5. 産業別総実労働時間数

(単位：時間)

年 月	調査 産業計	建設業	製造業	電気・ ガス業	情報 通信業	運 輸	卸売・ 小売業	金融・ 保険業	不動産業	飲食店・ 宿泊業	医療・ 福祉	教育・ 学習 支援業	複 合 サービス 事業	サービ ス 業
17. 1	144.2	161.7	150.9	146.1	144.3	179.1	137.0	139.5	154.9	116.7	145.3	119.2	138.3	144.4
2	147.9	167.0	164.2	145.2	148.8	174.0	130.9	135.1	173.0	120.8	145.5	125.0	131.2	148.2
3	157.3	175.0	168.8	160.5	161.6	183.0	143.8	159.3	175.8	128.4	151.1	144.3	148.3	154.7
4	159.7	181.1	175.5	155.1	155.8	186.4	142.4	150.3	184.3	125.4	153.5	141.4	154.3	160.8
5	149.5	161.5	153.8	146.4	142.7	176.3	145.4	141.5	166.3	125.9	145.6	127.4	139.4	158.2
6	160.9	172.2	173.8	168.1	161.8	184.8	144.9	163.0	188.1	126.6	152.1	145.6	154.4	167.0
7	156.6	180.8	167.8	155.3	150.3	184.8	149.4	149.4	166.9	127.8	147.2	131.8	145.0	156.3
8	150.9	164.6	156.5	164.1	151.8	179.0	150.0	140.6	176.5	114.7	150.6	119.4	146.3	156.5
9	154.0	173.2	166.5	152.4	157.9	180.8	150.5	141.4	182.1	112.3	146.2	117.7	145.6	158.3
10	154.4	169.8	166.7	162.1	157.1	175.7	150.7	146.9	162.5	113.8	145.9	125.1	147.8	158.8

(注) (1) 規模5人以上の事業所。

資料：県統計課

(2) 平成16年12月までは指数の公表を行っていましたが、平成17年1月分結果より日本標準産業分類（第11次改訂）に基づき集計を行うことに改められたため、従来の産業区分との接続が難しく、指数の公表は行っていません。

## 6. 職業紹介状況

(単位：人、件)

年 月	一 般 職 業 紹 介 (パートタイムを含む)							雇用保険受給 者実人員 (年度数値は 月平均)
	新規求人数	新規求職 申込件数	月間有効 求 人 数	月間有効 求 職 者 数	就 職 件 数	新規求人倍率	有効求人倍率	
平成14年	142 801	165 129	29 911	58 082	41 146	0.86	0.51	※23 287
15	153 994	160 962	32 545	54 560	43 791	0.96	0.60	※17 362
16	169 224	150 974	33 518	43 265	44 527	1.12	0.78	※12 576
16.11	14 832	10 354	40 915	43 576	3 519	1.28	0.89	12 093
12	12 249	7 904	37 444	39 316	2 923	1.22	0.89	11 602
17. 1	14 241	12 218	37 005	40 079	2 920	1.13	0.83	11 034
2	15 647	11 502	38 561	41 119	3 274	1.35	0.85	10 706
3	15 932	12 843	41 173	44 193	4 070	1.38	0.90	10 828
4	13 865	15 682	39 920	47 452	3 915	1.16	0.92	10 470
5	13 164	12 649	37 267	47 992	3 694	1.25	0.89	11 481
6	13 823	12 248	36 089	47 978	3 917	1.16	0.87	12 469
7	14 109	10 593	36 384	45 892	3 496	1.26	0.88	12 792
8	14 065	11 195	37 151	44 889	3 236	1.10	0.85	13 796
9	15 590	12 437	39 690	45 033	3 817	1.15	0.85	12 834
10	15 591	11 840	40 747	44 851	3 837	1.32	0.86	12 293
11	13 867	10 139	39 746	43 095	3 525	1.15	0.84	11 856

(注) (1) ※は年度数値。

(2) 月別の求人倍率は季節調整値。

資料：茨城労働局職業安定課

## 7. 農産物の平均販売価格

年 月	うるち米 (自由売) (玄米60kg)	生 乳 (飲用10kg)	鶏 卵 (10kg)	豚 肉 (生体10kg)	肉 用 牛 (去勢肥育) (和牛・若齢 生体10kg)	乳 子 牛 (めす生後 6ヶ月 ホルスタイン 純粋種)	ブロイラー (生体10kg)
平成14年	14 731	829	1 705	4 429	8 364	58 888	2 380
15	18 749	833	1 507	3 118	10 301	116 471	2 230
16	13 728	835	1 741	2 978	11 296	128 949	2 080
16.11	12 500	843	2 680	2 421	11 313	143 242	2 050
12	12 333	837	2 630	2 997	11 237	143 242	2 453
17. 1	…	837	2 003	2 773	10 653	143 242	2 487
2	…	837	2 600	2 916	10 452	143 242	2 400
3	…	823	2 725	2 972	10 979	127 326	2 400
4	…	827	2 350	2 977	11 079	127 326	2 400
5	…	820	2 165	3 211	11 436	127 326	2 400
6	…	830	1 950	3 268	11 186	127 326	2 400
7	…	840	1 645	3 607	11 543	127 326	2 333
8	13 000	844	1 555	3 440	12 918	129 315	2 383
9	13 000	873	1 790	3 558	11 319	127 326	2 346
10	…	…	…	…	…	…	…
11	…	…	…	…	…	…	…

## 8. 鉱工業指数 (季節調整済指数)

### 1. 生産指数

年 月	鉱 工 業													
	製 造 工 業											窯業・ 土石製品 工 業	化 学 工 業	
	鉄鋼業	非鉄 金属 工 業	金 属 製 工 業	機 械 工 業	機 械 工 業	一 般 機 械	電 機 機 械	情 報 通 信 機 械	電 子 部 品 ・ デ バ イ ス	輸 送 機 械	精 密 機 械	窯業・ 土石製品 工 業	化 学 工 業	
	ウエイト													
	10 000.0	9 996.3	652.0	619.1	679.9	3 401.6	1 295.8	1 239.0	219.5	309.0	241.3	97.0	454.9	1 759.9
平成14年	94.8	94.8	105.0	84.0	94.2	91.3	77.9	89.8	69.1	129.8	134.6	108.6	89.5	101.4
15	100.1	100.1	111.5	86.5	90.9	101.7	87.2	80.6	111.8	178.0	172.8	123.7	93.3	108.8
16	104.2	104.2	116.0	87.9	91.5	111.6	116.5	77.2	77.0	189.1	193.8	113.6	95.4	108.0
16.10	101.9	101.9	114.4	87.3	87.9	111.0	117.7	82.1	54.1	116.8	192.7	74.4	96.3	101.0
11	102.9	102.9	117.3	90.9	90.8	110.8	122.3	76.9	62.7	179.3	181.0	79.2	94.5	100.3
12	102.6	102.6	120.2	90.5	90.2	110.7	118.5	78.8	46.4	175.7	198.7	145.2	94.3	100.2
17. 1	105.7	105.7	118.1	90.5	87.5	121.3	137.7	91.3	53.4	164.9	205.6	114.0	94.1	101.5
2	103.3	103.3	119.5	81.3	83.1	116.4	119.5	84.6	57.9	166.0	216.4	130.8	94.7	101.4
3	103.8	103.8	122.8	89.2	86.4	110.6	115.5	89.5	62.7	158.4	209.1	112.8	96.6	102.8
4	102.5	102.4	130.4	84.5	82.6	121.5	145.2	79.2	88.5	158.1	218.0	118.3	99.6	91.1
5	103.3	103.3	116.2	85.2	86.9	105.9	106.9	80.8	96.5	145.3	176.5	79.7	107.3	112.7
6	104.2	104.1	113.6	91.6	87.2	111.2	110.3	85.8	91.5	153.8	201.8	89.7	106.0	107.4
7	102.0	102.0	116.6	86.1	83.3	114.5	117.7	90.4	81.3	148.1	192.4	123.0	100.2	101.8
8	104.2	104.3	117.7	91.7	89.8	119.4	126.5	88.9	85.6	167.2	195.2	118.5	103.7	102.6
9	101.3	101.4	117.5	88.9	90.9	103.9	118.1	74.8	91.5	173.6	154.2	84.0	95.8	100.4
10	101.8	101.8	128.6	94.1	79.8	109.2	116.9	79.9	62.6	164.2	164.2	117.0	92.9	102.8
(%) 対前月増減率	0.5	0.4	9.4	5.8	△12.2	5.1	△1.0	6.8	△31.6	△5.4	6.5	39.3	△3.0	2.4
対前年同月増減率	△0.1	△0.1	12.4	7.8	△9.1	△1.7	△0.6	△2.7	15.6	△1.6	△14.8	57.2	△3.5	1.7

(単位：円)

だいこん (1kg)	にんじん (1kg)	はくさい (1kg)	きゃべつ (1kg)	ね ぎ (1kg)	と ま と (1kg)	きゅうり (1kg)	ピーマン (1kg)	レ タ ス (1kg)	年 月
75	101	53	70	219	286	233	371	150	平成14年
74	101	52	76	204	261	230	364	154	15
84	94	69	82	234	302	231	362	169	16
78	159	73	146	237	380	313	461	267	16.11
55	112	45	96	179	480	290	407	204	12
66	114	50	119	211	365	332	526	209	17. 1
101	126	66	141	213	356	373	732	208	2
88	151	73	141	238	362	260	574	225	3
88	181	62	93	200	354	186	415	171	4
59	136	41	74	194	250	119	285	113	5
43	84	33	44	279	168	122	215	84	6
91	125	49	63	289	222	205	348	86	7
86	106	68	52	241	193	138	281	104	8
86	125	73	67	261	234	187	275	136	9
53	88	53	55	207	298	242	282	114	10
<b>45</b>	<b>74</b>	<b>39</b>	<b>63</b>	<b>169</b>	<b>434</b>	<b>313</b>	<b>361</b>	<b>136</b>	<b>11</b>

(注) (1) 価格は、それぞれの主産地における生産者販売価格である。 資料：関東農政局水戸統計・情報センター(TEL029-231-2267)  
(2) 野菜は、水戸市公設地方卸売市場の卸売価格による。 水戸市公設地方卸売市場(TEL029-226-2331)  
(3) 年価格は、年の加重平均値である。

(平成12年=100)

鉱 工 業											電力・ ガス 事業	産 業 総 合	(参考) 旧電機 機械工業	年 月	
石 油 製 工 業	製 造		工 業				鉱 業	電力・ ガス 事業	産 業 総 合	(参考) 旧電機 機械工業					年 月
	プラスチック 製品工業	パルプ・紙 紙加工工業	織 維 工 業	食料品・ たばこ 工 業	その他 工 業	ゴム製品 工 業									
ウエイト	93.4	734.3	138.6	121.8	972.3	368.5	155.6	62.1	94.1	56.7	3.7	409.1	10409.1	1767.5	
110.4	89.8	76.1	83.4	108.2	85.0	96.1	83.9	79.7	64.7	87.8	96.3	94.9	94.3	平成14年	
121.3	89.1	57.9	75.4	110.6	83.2	94.0	83.9	77.1	63.0	89.3	168.7	102.8	101.5	15	
113.6	92.2	58.8	68.8	110.9	90.6	107.4	91.8	78.4	63.3	90.7	138.6	105.5	96.7	16	
113.7	94.6	59.6	64.3	107.7	86.3	107.1	87.6	73.4	63.8	80.9	152.3	104.1	93.4	16.10	
127.6	94.8	59.1	63.1	106.3	92.4	110.4	90.7	77.2	63.6	100.5	125.5	104.0	92.9	11	
116.4	94.2	57.0	63.6	114.8	92.4	110.6	93.5	76.1	61.2	94.2	130.0	103.9	89.9	12	
126.7	97.4	58.0	66.0	101.7	89.4	109.4	91.3	72.4	66.1	81.4	145.9	106.6	97.8	17. 1	
125.3	93.9	55.9	63.5	104.6	101.9	134.9	96.2	70.9	64.7	96.5	182.0	106.5	96.8	2	
116.3	94.6	56.5	61.0	100.9	102.3	129.8	102.6	81.0	58.5	96.9	225.0	107.7	99.1	3	
132.3	96.1	61.5	60.4	101.8	95.8	119.4	85.3	83.0	64.9	88.9	112.2	103.3	95.3	4	
134.0	96.5	59.2	61.8	106.0	93.7	116.9	87.1	80.6	62.0	249.5	53.8	101.8	94.4	5	
166.3	95.6	60.4	62.1	99.8	101.1	128.1	95.3	83.6	61.2	77.1	71.4	102.5	97.7	6	
134.3	94.1	62.0	58.6	95.7	95.1	122.4	86.6	77.9	52.9	65.6	120.4	102.5	99.3	7	
119.1	92.6	62.5	63.8	99.0	99.3	132.7	94.7	74.4	57.3	63.5	144.1	105.8	103.8	8	
121.9	95.1	61.9	56.7	101.6	97.2	126.9	86.1	79.8	60.4	102.1	151.4	103.4	90.4	9	
<b>127.2</b>	<b>93.4</b>	<b>61.7</b>	<b>56.6</b>	<b>100.0</b>	<b>96.6</b>	<b>128.4</b>	<b>89.7</b>	<b>78.9</b>	<b>61.4</b>	<b>88.2</b>	<b>176.1</b>	<b>104.9</b>	<b>92.8</b>	<b>10</b>	
<b>4.3</b>	<b>△1.8</b>	<b>△0.3</b>	<b>△0.2</b>	<b>△1.6</b>	<b>△0.6</b>	<b>1.2</b>	<b>4.2</b>	<b>△1.1</b>	<b>1.7</b>	<b>△13.6</b>	<b>16.3</b>	<b>1.5</b>	<b>2.7</b>	(%) 対前月増減率	
<b>11.9</b>	<b>△1.2</b>	<b>3.6</b>	<b>△12.0</b>	<b>△7.1</b>	<b>11.9</b>	<b>19.9</b>	<b>2.4</b>	<b>7.6</b>	<b>△3.8</b>	<b>9.0</b>	<b>15.6</b>	<b>0.8</b>	<b>△0.6</b>	対前年同月増減率	

(注) 年指数及び対前年同月増減率は原指数による。平成12年基準改定後の指数である。

資料：県統計課

## 8. 鋳工業指数 (季節調整済指数)

### 2. 出荷指数

年 月	鋳工業														
	製造工業													窯業・ 土石製品 工業	化学 工業
	鉄鋼業	非 金 工 業	鉄 属 業	金 製 工 業	属 品 業	機 械 工 業	一 般 機 械	電 機	気 機	情 報 通 信 機 械	電 子 部 品 ・ デ バ イ ス	輸 送 機 械	精 機		
ウエイト	10	9998.4	596.2	576.1	582.0	3819.6	1598.5	1088.7	515.9	317.2	212.2	87.1	341.1	11334.7	
平成14年	94.1	94.1	105.1	85.8	93.5	87.7	77.9	92.7	58.0	133.6	124.7	124.0	89.8	98.7	
15	98.3	98.3	109.7	88.2	96.1	96.0	80.5	82.9	90.2	178.8	154.4	134.8	88.9	103.3	
16	101.2	101.2	113.9	88.6	101.3	101.9	96.6	77.7	70.4	210.7	170.5	124.3	89.7	101.3	
16.10	97.6	97.6	114.2	85.8	98.7	98.1	98.5	79.4	49.6	192.1	153.6	78.8	88.2	93.6	
11	100.2	100.2	113.1	89.6	105.0	104.2	104.9	71.7	57.7	236.3	149.2	93.3	88.0	96.4	
12	100.1	100.1	105.4	88.8	107.8	102.7	99.7	74.6	55.8	228.1	165.1	155.4	84.9	93.6	
17.1	100.7	100.7	116.7	87.8	101.5	107.4	109.9	95.2	44.7	209.9	168.7	116.9	83.7	99.0	
2	98.2	98.2	111.7	81.8	96.2	100.0	95.5	86.0	61.4	180.9	186.8	125.2	81.0	93.0	
3	103.1	103.1	107.4	91.9	99.7	105.7	110.5	95.4	52.4	182.8	173.1	108.7	92.6	92.8	
4	99.4	99.3	132.3	82.0	98.3	103.5	107.8	77.4	71.5	172.9	184.9	111.9	92.2	88.1	
5	99.6	99.6	114.5	88.2	96.7	96.5	84.3	80.1	73.3	175.1	149.6	76.9	94.8	104.3	
6	102.3	102.4	112.3	98.0	102.3	104.8	98.6	90.6	65.9	185.7	159.5	83.4	101.0	98.7	
7	96.7	96.7	109.2	88.1	97.3	100.3	97.0	87.7	57.8	174.4	150.9	115.5	91.9	92.5	
8	98.5	98.5	117.9	86.3	103.7	100.6	106.3	86.1	61.0	165.8	174.1	113.8	94.5	94.2	
9	97.8	97.8	104.6	96.2	100.7	91.7	93.9	71.5	90.1	170.8	145.2	80.0	88.6	94.3	
10	101.0	101.0	123.4	97.7	95.5	103.2	107.7	74.0	62.7	193.8	147.4	111.6	89.3	97.9	
(%) 対前月増減率	3.3	3.3	18.0	1.6	△5.2	12.5	14.7	3.5	△30.4	13.5	1.5	39.5	0.8	3.8	
対前年同月増減率	3.5	3.5	8.1	13.9	△3.2	5.2	9.3	△6.9	26.4	0.9	△4.0	41.6	1.2	4.6	

## 8. 鋳工業指数 (季節調整済指数)

### 3. 在庫指数

年 月	鋳工業														
	製造工業													窯業・ 土石製品 工業	化学 工業
	鉄鋼業	非 金 工 業	鉄 属 業	金 製 工 業	属 品 業	機 械 工 業	一 般 機 械	電 機	気 機	情 報 通 信 機 械	電 子 部 品 ・ デ バ イ ス	輸 送 機 械	精 機		
ウエイト	10	9999.0	1089.9	435.7	602.9	2832.1	11026.3	1388.5	105.7	148.5	142.7	20.4	825.2	2155.7	
平成14年	94.0	94.0	90.9	87.5	91.0	87.5	64.3	99.4	40.0	116.6	145.3	67.5	87.6	101.1	
15	93.2	93.2	103.3	69.6	90.7	82.5	50.6	98.7	44.5	144.2	122.9	47.0	79.1	110.0	
16	90.2	90.2	105.4	65.4	108.8	77.6	54.6	75.7	99.5	207.5	118.5	19.2	74.5	99.3	
16.10	89.0	89.0	100.6	64.5	124.6	76.5	61.7	68.5	84.8	227.8	109.8	0.0	72.5	94.2	
11	89.1	89.1	98.0	67.3	128.1	78.0	63.3	73.6	74.3	220.0	107.2	0.0	70.6	92.0	
12	88.3	88.3	102.6	69.3	130.4	73.6	55.5	74.0	92.7	216.9	54.9	0.0	71.6	93.8	
17.1	85.3	85.3	95.5	71.2	128.7	69.1	51.1	76.5	29.8	204.2	66.9	0.0	73.0	92.2	
2	89.0	89.0	98.5	66.3	128.0	72.5	53.4	73.2	20.0	205.9	110.6	0.0	76.4	95.9	
3	90.7	90.7	105.7	60.3	122.0	76.8	59.0	75.8	22.5	223.2	122.9	0.0	73.7	103.2	
4	88.9	88.9	96.4	64.3	118.8	74.3	57.1	74.1	15.5	216.2	118.8	0.0	74.3	103.7	
5	92.3	92.3	102.3	63.6	120.3	78.6	62.8	68.4	21.6	170.7	189.5	0.0	75.4	110.3	
6	90.3	90.3	100.2	58.3	118.7	75.4	61.8	69.4	43.9	200.3	148.3	0.0	73.3	106.4	
7	91.6	91.6	110.0	58.8	119.5	73.2	55.9	69.6	62.8	158.2	150.0	0.0	74.1	111.1	
8	90.1	90.1	105.5	62.7	112.7	69.3	61.2	61.9	79.8	163.7	127.9	0.0	73.4	112.1	
9	91.5	91.5	114.2	63.8	112.7	63.7	63.9	55.0	38.2	179.9	130.0	0.0	74.6	119.2	
10	90.3	90.3	103.8	63.0	107.3	71.5	63.9	67.9	29.6	154.7	113.7	0.0	72.4	113.3	
(%) 対前月増減率	△1.3	△1.3	△9.1	△1.3	△4.8	12.2	0.0	23.5	△22.5	△14.0	△12.5	0.0	△2.9	△4.9	
対前年同月増減率	1.5	1.5	3.2	△2.3	△13.9	△6.6	3.5	△1.0	△65.1	△32.1	3.5	0.0	△0.1	20.3	

(平成12年=100)

鉱工業											電力・ガ事業	産業総合	(参考)旧電気機械工業	年月	
製造業					工業					鉱業					
石油製品工業	プラスチック製品工業	パルプ・紙加工工業	繊維工業	食料品・たばこ工業	その他工業	ゴム製品工業	家具工業	木材・木製品工業	その他製品工業						
ウエイト	286.1	760.4	149.7	86.1	158.3	308.1	125.7	53.3	90.1	39.0	1.6	310.9	10310.9	1921.8	
	110.6	95.6	73.3	83.4	110.6	85.7	94.5	87.9	78.8	69.8	21.7	96.3	94.2	90.1	平成14年
	123.8	94.2	55.2	79.1	110.3	85.7	93.6	90.0	80.3	66.8	21.7	167.3	100.4	100.7	15
	117.7	98.2	54.7	75.4	109.7	92.9	107.2	97.8	81.0	67.7	22.4	137.5	102.2	97.7	16
	115.9	98.4	55.1	72.6	108.3	91.2	105.6	99.8	78.5	67.9	19.2	151.5	99.2	89.5	16.10
	124.0	102.0	55.4	70.1	105.0	92.9	105.7	102.1	80.0	67.2	21.1	124.7	101.7	93.9	11
	117.8	99.8	54.5	71.3	111.9	95.4	110.7	102.3	80.7	71.0	20.9	129.0	101.0	94.2	12
	121.0	104.2	50.8	72.4	99.0	91.6	108.4	102.2	77.2	65.9	22.8	145.0	101.9	100.1	17.1
	126.3	100.4	49.4	71.9	101.5	103.0	132.7	99.7	77.8	65.0	25.3	180.6	100.7	95.1	2
	132.3	99.0	50.8	68.1	102.5	109.8	146.2	119.2	75.8	60.5	28.0	222.5	105.9	100.1	3
	144.0	100.0	52.6	65.1	96.8	102.9	125.4	98.9	85.6	69.2	24.0	106.6	99.4	92.6	4
	131.8	102.9	52.6	70.7	98.9	98.9	125.4	99.0	76.6	63.3	36.9	53.8	98.3	95.7	5
	147.8	101.3	58.3	67.8	97.5	109.3	137.6	114.0	83.4	69.7	22.7	71.3	101.5	100.1	6
	135.0	95.2	56.2	66.2	91.2	103.4	134.3	110.2	76.6	58.2	20.2	119.8	97.2	95.1	7
	126.5	101.1	58.7	69.1	94.5	105.4	137.3	107.0	80.2	60.9	21.5	143.6	99.9	93.8	8
	125.1	100.7	56.3	64.1	97.9	105.4	142.5	97.1	81.1	56.4	20.9	150.8	99.4	87.8	9
	<b>136.7</b>	<b>102.7</b>	<b>55.4</b>	<b>64.0</b>	<b>96.6</b>	<b>103.4</b>	<b>131.1</b>	<b>101.8</b>	<b>84.9</b>	<b>64.7</b>	<b>22.4</b>	<b>175.2</b>	<b>103.1</b>	<b>91.0</b>	<b>10</b>
	9.3	2.0	△1.6	△0.2	△1.3	△1.9	△8.0	4.8	4.7	14.7	7.2	16.2	3.7	3.6	(%) 対前月増減率
	17.9	4.5	0.5	△11.8	△10.8	13.5	24.1	1.9	8.2	△4.8	16.5	15.6	4.0	1.7	(%) 対前年同月増減率

(注) 年指数及び対前年同月増減率は原指数による。  
平成12年基準改定後の指数である。

資料：県統計課

(平成12年=100)

鉱工業											電力・ガ事業	産業総合	(参考)旧電気機械工業	年月	
製造業					工業					鉱業					
石油製品工業	プラスチック製品工業	パルプ・紙加工工業	繊維工業	食料品・たばこ工業	その他工業	ゴム製品工業	家具工業	木材・木製品工業	その他製品工業						
ウエイト	192.2	835.8	151.2	87.9	439.0	351.4	173.9	67.3	85.7	24.5	1.0	—	10000.0	1642.7	
	107.0	96.0	82.8	102.8	128.1	88.5	72.9	94.2	116.0	87.6	90.5	—	94.0	97.1	平成14年
	100.0	91.6	58.1	102.9	133.4	75.1	51.8	100.4	101.3	79.0	72.6	—	93.2	99.3	15
	89.4	91.3	51.9	98.7	142.0	70.7	36.3	141.4	81.4	82.5	40.8	—	90.2	89.2	16
	93.9	89.9	55.7	97.5	140.6	73.1	33.6	163.8	76.9	79.6	10.6	—	89.0	83.7	16.10
	98.7	88.4	53.0	92.5	140.5	75.5	38.2	152.8	76.8	78.4	43.7	—	89.1	86.2	11
	96.7	88.3	47.5	88.3	142.5	75.1	37.1	157.6	77.0	75.6	42.2	—	88.3	87.0	12
	118.8	90.3	49.5	85.1	108.8	77.1	38.5	166.5	75.2	78.9	43.6	—	85.3	85.1	17.1
	105.7	90.3	48.0	81.5	121.7	106.4	90.2	201.0	73.5	78.3	48.6	—	89.0	81.4	2
	83.8	90.5	48.0	83.9	107.9	78.3	69.1	108.5	76.6	77.8	101.8	—	90.7	84.2	3
	75.4	96.2	50.3	87.8	107.7	78.7	71.7	106.1	75.9	75.5	85.6	—	88.9	82.4	4
	91.4	98.8	50.2	84.5	102.5	82.2	76.0	104.1	81.2	75.6	80.5	—	92.3	77.3	5
	105.4	101.8	48.6	84.6	107.8	77.6	69.4	95.6	80.7	72.5	96.7	—	90.3	78.7	6
	112.5	105.8	48.8	86.0	118.1	72.6	62.9	84.8	83.1	74.5	90.7	—	91.6	78.8	7
	107.5	106.9	48.4	86.6	107.2	73.9	65.6	87.5	80.1	75.2	79.4	—	90.1	72.0	8
	111.2	106.0	48.3	91.3	123.7	67.9	54.5	82.4	81.3	77.5	87.6	—	91.5	62.0	9
	<b>95.8</b>	<b>102.7</b>	<b>48.4</b>	<b>86.9</b>	<b>110.5</b>	<b>72.4</b>	<b>62.5</b>	<b>90.7</b>	<b>76.8</b>	<b>75.4</b>	<b>101.9</b>	—	<b>90.3</b>	<b>73.5</b>	<b>10</b>
	△13.8	△3.1	0.2	△4.8	△10.7	6.6	14.7	10.1	△5.5	△2.7	16.3	—	△1.3	18.5	(%) 対前月増減率
	2.0	14.2	△13.1	△10.9	△21.4	△1.0	86.1	△44.6	△0.1	△5.2	864.2	—	1.5	△12.2	(%) 対前年同月増減率

(注) 年指数及び対前年同月増減率は原指数による。平成12年基準改定後の指数である。

資料：県統計課

## 9. 大口電力使用量

(単位：千kWh)

年度・月	総 数	鉱 工 業					そ の 他		
		鉱 業	製 造 業				鉄 道 業	そ の 他	
			化学工業	鉄 鋼 業	機械器具 製 造 業	そ の 他			製造業計
平成14年度	11 200 565	2 591	1 031 468	1 845 059	1 916 085	4 552 902	9 345 513	144 789	1 707 670
15	11 474 683	2 771	1 101 047	1 822 998	2 453 829	4 257 763	9 635 637	143 231	1 693 044
16	11 602 465	3 324	1 137 230	1 771 109	2 527 652	4 251 588	9 690 901	146 978	1 764 587
16.11	991 947	330	99 393	170 429	207 535	354 923	832 281	11 356	147 979
12	964 775	324	99 208	168 074	204 409	341 791	813 481	13 464	137 506
17.1	898 061	263	89 893	138 523	195 655	318 428	742 500	14 308	140 991
2	925 636	311	86 795	133 854	207 924	332 395	760 969	13 069	151 287
3	977 351	319	97 364	150 388	216 762	345 993	810 508	14 049	152 476
4	954 618	268	94 584	157 164	205 005	347 216	803 970	12 154	138 226
5	928 928	243	103 721	155 546	187 491	331 866	778 624	12 193	137 869
6	967 153	279	80 766	136 026	220 379	366 397	803 565	12 173	151 136
7	968 096	173	98 892	135 424	229 340	375 512	839 169	13 034	115 720
8	931 933	160	93 345	121 316	218 544	363 877	797 081	14 970	119 722
9	999 421	210	98 184	145 193	232 142	374 222	849 744	13 643	135 824
10	1 021 708	218	109 201	170 778	222 170	365 331	867 482	13 407	140 600
11	<b>963 143</b>	<b>237</b>	<b>91 679</b>	<b>145 477</b>	<b>217 545</b>	<b>356 315</b>	<b>811 016</b>	<b>13 873</b>	<b>138 017</b>

(注) 数値は東京電力茨城支店のものである。

資料：東京電力茨城支店 (TEL 029-225-1511)

大口電力とは、主に動力用に使用され、契約が500kW以上のものをいう。

製造業その他とは、食料品製造業、繊維工業、パルプ・紙・紙加工品製造業、石油製品・石炭製品製造業、ゴム製品製造業、窯業・土石製石製造業、非鉄金属製造業、製造業その他をいう。

四捨五入の関係上、総数が一致しないことがある。

## 10. 石油製品販売量

(単位：kℓ)

年 月	総 量	ガソリン	ナフサ	ジェット 燃料油	灯 油	軽 油	重 油	う ち A 重油
平成14年	7 911 957	1 730 265	1 087 015	77 528	639 625	1 051 705	3 325 819	948 791
15	10 500 148	1 731 129	1 200 667	80 597	730 668	1 063 381	5 693 706	994 517
16	9 401 466	1 849 326	1 260 188	74 071	733 887	1 103 652	4 380 342	998 799
16.9	824 372	147 410	92 347	6 510	40 104	90 811	447 190	77 467
10	748 806	152 225	130 789	1 529	53 486	91 772	319 005	72 082
11	642 581	143 580	95 579	8 581	49 414	90 932	254 495	83 969
12	877 314	164 377	152 367	9 046	95 102	103 256	353 166	96 071
17.1	858 237	146 683	112 059	4 733	113 769	85 283	395 710	93 482
2	926 764	139 680	123 439	2 232	103 018	91 682	466 713	96 202
3	984 563	160 346	147 716	18 790	99 154	102 769	455 788	106 714
4	728 580	152 322	95 345	198	47 494	96 374	336 847	81 647
5	637 657	146 352	115 205	1 556	31 707	86 404	256 433	69 683
6	756 388	154 007	119 628	10 584	39 800	97 317	335 052	88 252
7	831 505	159 938	121 469	11 099	34 230	96 768	408 001	81 186
8	857 069	174 581	124 249	5 979	35 348	95 951	420 961	75 292
9	<b>810 111</b>	<b>156 956</b>	<b>112 326</b>	<b>8 534</b>	<b>40 426</b>	<b>96 482</b>	<b>395 387</b>	<b>77 289</b>

(注) 月別の数値は、速報値である。

資料：石油連盟



# 11. 金融機関別実質預金・貸出残高

(単位：億円)

年 月	総 額		銀 行		信 用 金 庫		そ の 他	
	預 金	貸 出	預 金	貸 出	預 金	貸 出	預 金	貸 出
平成14年度末	125 392	74 393	84 449	49 884	14 059	8 276	26 883	16 232
15	126 190	73 682	84 191	49 789	14 436	7 956	27 563	15 936
16	128 318	73 594	84 929	49 302	14 741	8 122	28 646	16 168
16.11	127 287	73 115	84 522	49 037	14 601	8 173	28 162	15 904
12	128 780	73 370	85 071	49 074	15 015	8 281	28 693	16 014
17. 1	128 105	72 950	84 755	48 817	14 773	8 214	28 576	15 917
2	128 166	72 784	84 751	48 665	14 763	8 184	28 650	15 934
3	128 318	73 594	84 929	49 302	<b>14 741</b>	<b>8 122</b>	28 646	16 168
4	127 753	72 425	85 196	48 897	…	…	42 556	3 277
5	128 322	72 305	85 923	48 735	…	…	42 399	3 237
6	128 881	72 080	85 964	48 507	…	…	42 916	3 239
7	129 041	72 288	86 081	48 617	…	…	42 959	3 229
8	129 114	72 187	86 073	48 560	…	…	43 041	23 627
9	128 273	73 001	84 850	49 249	…	…	43 423	23 751
10	128 070	72 683	84 572	48 975	…	…	43 497	23 708
11	<b>128 633</b>	<b>72 804</b>	<b>85 387</b>	<b>49 124</b>	…	…	<b>43 245</b>	<b>23 680</b>

(注) (1) 銀行は、都市銀行、地方銀行、第二地方銀行、信託銀行(信託勘定を含む)の計。

(2) 預金の「その他」は労働金庫、商工組合中央金庫、農業協同組合、漁業協同組合、信用組合、信用金庫の計。

(3) 貸出の「その他」は国民生活金融公庫、中小企業金融公庫、労働金庫、商工組合中央金庫、農業協同組合、漁業協同組合、信用組合、信用金庫の計。

(4) 平成17年4月分より、県内に本店のある信用金庫、信用組合の係数については「その他」に含まれています。

(5) 貸茨城県信用組合・勝田信用組合・日立信用組合の合併(平成16年1月13日)に伴い、業態別の見直し及び遡及改定を行いました。

資料：金融経済概況

(日本銀行水戸事務所<TEL 029-224-2734>)

## 〈参 考〉

(単位：億円)

年 月	労 働 金 庫		商 工 中 金		農 協		漁 協	
	預 金	貸 出	預 金	貸 出	預 金	貸 出	預 金	貸 出
平成10年度末	3 957	2 621	148	904	11 228	3 011	61	15
11	4 256	2 746	161	920	11 283	2 986	24	9
12	4 550	3 104	158	870	11 506	2 991	22	7
13	4 957	3 404	179	840	11 952	2 909	14	6
14	5 308	3 622	202	825	12 324	2 868	8	—
15	<b>5 454</b>	<b>3 730</b>	<b>193</b>	<b>831</b>	<b>12 659</b>	<b>2 930</b>	<b>8</b>	<b>—</b>

(注) 年度末のみの公表に変更。

資料：金融経済統計月報

## 12. 県内金融経済

年 月	銀行券 (億円)		手形交換高		不渡手形		信用保証 (件)	
	発行	還収	枚数 (千枚)	金額 (百万円)	枚数 (枚)	金額 (百万円)	保証承諾	代位弁済
平成14年	8 017	5 764	936	1 093 511	3 836	7 808	45 619	2 962
15	6 246	5 165	835	986 553	1 993	2 661	50 086	2 711
16	6 018	5 760	758	913 357	1 200	1 578	51 964	2 698
16.11	845	816	67	75 219	134	197	4 320	142
12	1 428	295	57	74 591	99	145	8 152	175
17. 1	422	1 161	61	74 539	211	166	2 506	256
2	574	580	55	67 252	227	369	3 077	273
3	343	160	62	75 419	181	286	4 205	181
4	553	339	50	68 595	100	112	2 729	176
5	165	564	70	85 066	210	277	3 509	185
6	467	452	62	87 297	140	226	6 514	185
7	418	350	57	62 767	63	140	3 823	198
8	359	416	81	91 260	199	260	3 311	182
9	376	305	67	75 783	139	180	3 575	174
10	277	267	65	71 490	178	234	2 901	149
11	364	357	66	73 702	163	175	3 599	185

資料：金融経済概況（日本銀行水戸事務所〈TEL 029-224-2734〉）  
 社団法人 茨城県銀行協会（TEL 029-221-3579）  
 茨城県信用保証協会（TEL 029-224-7815）

## 13. 企業倒産状況

(単位：件, 百万円)

年 月	総 数		建 設 業		製 造 業		卸 売 ・ 小 売		そ の 他	
	件数	負債額	件数	負債額	件数	負債額	件数	負債額	件数	負債額
平成14年	214	223 585	65	18 279	38	24 546	63	58 100	47	121 610
15	176	172 163	57	13 695	30	12 415	51	10 323	37	134 730
16	123	71 745	35	7 728	24	9 954	27	11 105	37	42 958
16.12	16	6 248	2	683	2	3 081	4	400	5	974
17. 1	12	2 490	3	130	4	1 050	2	140	2	370
2	11	3 023	1	350	6	1 160	2	1 330	2	183
3	11	2 537	5	800	1	450	1	300	4	987
4	8	1 281	3	1 040	1	80	1	35	3	126
5	6	1 167	1	360	1	100	2	420	2	287
6	13	9 524	3	3 104	1	100	5	447	4	5 873
7	11	11 406	4	265	4	10 541	3	600	—	—
8	9	3 146	4	2 252	3	314	—	—	2	580
9	11	15 545	5	3 820	1	350	2	540	3	10 835
10	16	4 170	4	650	5	2 430	5	630	2	460
11	10	845	2	250	3	436	3	139	2	20
12	15	1 869	6	841	2	504	4	440	3	84

(注) 負債額 1 千万円以上。

資料：東京商工リサーチ水戸支店（TEL 029-224-2741）

## 14. 建築主別建築着工

(単位：千㎡, 百万円)

年 月	総 数		建 築 主					
			官 公 庁		会社その他の法人		個 人	
	床 面 積	工事費予定額	床 面 積	工事費予定額	床 面 積	工事費予定額	床 面 積	工事費予定額
平成14年	4 217	617 260	215	50 463	1 518	198 796	2 484	368 002
15	4 066	610 828	253	62 498	1 439	195 174	2 374	353 156
16	4 419	650 366	156	31 655	1 965	273 161	2 298	345 549
16.10	371	53 987	27	7 146	162	19 383	183	27 458
11	362	49 603	13	1 995	187	23 311	162	24 296
12	332	51 620	14	2 592	142	22 514	176	26 515
17. 1	296	41 493	8	1 247	133	16 968	156	23 278
2	295	40 065	4	680	132	16 037	159	23 348
3	370	59 096	23	6 058	143	22 220	205	30 817
4	401	58 281	16	4 135	158	19 806	227	34 340
5	323	48 195	5	1 008	126	18 639	191	28 548
6	353	49 725	22	2 578	122	15 251	209	31 896
7	408	59 079	17	3 113	180	24 348	210	31 617
8	582	66 816	18	3 026	366	33 485	198	30 306
9	359	47 525	11	1 310	176	20 092	171	26 123
10	442	55 759	15	3 007	235	23 615	191	29 137

資料：国土交通省総合政策局

## 15. 着工新設住宅（利用関係別）

(単位：戸, ㎡)

年 月	総 数		持 家		貸 家		給与住宅		分譲住宅	
	戸数	床面積	戸数	床面積	戸数	床面積	戸数	床面積	戸数	床面積
平成14年	23 469	2 300 693	12 424	1 683 226	9 253	447 347	173	9 749	1 619	160 371
15	22 386	2 262 235	12 325	1 674 276	8 002	401 484	301	18 473	1 758	168 002
16	23 206	2 313 728	12 245	1 661 641	8 151	389 262	196	10 686	2 614	252 139
16.10	2 310	206 311	905	120 380	918	42 731	29	1 083	458	42 117
11	1 708	163 722	840	114 437	715	33 266	9	680	144	15 339
12	2 025	182 065	893	120 083	903	38 226	—	—	229	23 756
17. 1	1 991	176 446	818	107 825	799	32 684	12	1 643	362	34 294
2	1 558	158 595	837	111 552	475	21 981	12	422	234	24 640
3	2 113	209 877	1 074	144 757	695	33 238	5	909	339	30 973
4	2 331	235 404	1 242	165 538	758	36 467	3	552	328	32 847
5	2 081	211 591	1 058	141 423	659	32 762	3	359	361	37 047
6	2 268	222 328	1 171	155 500	713	28 744	24	1 880	360	36 204
7	2 424	238 050	1 113	148 467	878	43 928	15	966	418	44 689
8	2 019	201 993	1 100	144 477	726	37 062	5	375	188	20 079
9	2 221	204 851	950	125 497	772	35 072	33	1 551	466	42 731
10	3 240	306 294	1 036	136 521	820	39 737	4	211	1 380	129 825

資料：国土交通省総合政策局

## 16. 家計主要指標 (水戸市・全国)

年 月	勤 勞 者 世 帯								全 世 帯		(6) 消 費 者 物 価 指 数	
	実 収 入	(1) 可 処 分 所 得	消 費 支 出	(2) 黒 字	貯 蓄 純 増	(3) 平 均 消 費 性 向	(4) 実 質 実 収 入 指 数	(4) 実 質 消 費 支 出 指 数	消 費 支 出	(5) エ ン ゲ ル 係 数		
水 戸 市												
平成14年	554 259	465 896	328 451	137 445	102 361	70.5	92.8	94.0	308 168	21.3	98.4	
15	510 233	422 959	351 012	71 947	60 966	83.0	86.0	101.0	313 780	20.4	97.8	
16	542 549	454 061	320 978	133 083	105 104	70.7	91.5	92.5	295 873	22.2	97.7	
16.10	430 295	365 854	278 794	87 059	80 445	76.2	72.2	79.9	268 531	24.0	98.2	
11	428 502	361 574	288 009	73 565	20 477	79.7	72.2	82.9	269 089	23.2	97.8	
12	1 114 940	952 156	395 555	556 601	453 317	41.5	188.3	114.1	349 237	21.6	97.6	
17. 1	437 614	370 332	343 579	26 753	8 913	92.8	74.2	99.5	330 838	18.8	97.2	
2	485 112	412 329	291 914	120 415	63 260	70.8	82.4	84.7	242 549	23.8	97.0	
3	428 105	358 866	357 387	1 479	△24 948	99.6	72.6	103.5	345 781	18.5	97.2	
4	441 939	358 083	330 118	27 964	3 148	92.2	74.3	94.8	305 671	19.4	98.0	
5	429 811	331 769	276 945	54 824	37 533	83.5	72.1	79.3	268 768	23.5	98.3	
6	807 424	648 242	268 764	379 478	329 496	41.5	135.5	77.0	271 834	22.4	98.2	
7	593 261	493 515	316 864	176 651	128 367	64.2	100.1	91.3	298 284	21.6	97.7	
8	512 417	430 066	308 767	121 299	130 356	71.8	86.6	89.1	285 664	23.4	97.5	
9	481 227	393 177	354 127	39 050	15 059	90.1	81.0	101.8	319 659	20.2	97.9	
10	483 208	401 008	366 108	34 900	48 983	91.3	81.5	105.5	319 740	21.2	97.7	

(注) (1) 実収入 - 非消費支出 (2) 可処分所得 - 消費支出 (3) 消費支出 ÷ 可処分所得  
 (4) 当該項目 ÷ 消費者物価指数

## 17. 実収入及び実支出 (1ヵ月・1世帯当たり) (水戸市・勤労者世帯)

年 月	集 計 世帯数	世 帯 人 員	有 業 人 員	世帯主 の年齢	実収入				実支出		
					勤め先 収 入	う ち 世帯主	世帯主の 配 偶 者	その他の 実 収 入	消費支出 計		
平成14年	54	3.16	1.50	45.0	554 259	472 967	420 118	47 136	81 292	416 814	328 451
15	54	3.34	1.51	43.2	510 233	481 599	429 150	49 407	28 635	438 287	351 012
16	51	3.43	1.51	44.4	542 549	517 332	468 638	45 973	25 217	409 466	320 978
16.10	51	3.45	1.53	45.0	430 295	416 823	392 829	23 308	13 471	343 236	278 794
11	52	3.46	1.42	46.6	428 502	416 247	397 685	18 562	12 255	354 937	288 009
12	51	3.41	1.47	46.5	1 114 940	1 080 569	1 025 547	53 365	34 371	558 339	395 555
17. 1	53	3.38	1.42	45.7	437 614	419 369	393 206	23 815	18 245	410 861	343 579
2	54	3.41	1.44	45.3	485 112	450 490	424 240	22 741	34 621	364 697	291 914
3	57	3.42	1.42	45.3	428 105	413 418	390 324	20 214	14 686	426 626	357 387
4	57	3.32	1.46	44.5	441 939	410 838	386 441	20 546	31 102	413 975	330 118
5	57	3.28	1.51	43.5	429 811	427 918	380 708	39 749	1 892	374 986	276 945
6	56	3.21	1.48	43.8	807 424	794 143	707 740	78 992	13 281	427 946	268 764
7	56	3.34	1.52	45.0	593 261	587 690	534 967	46 222	5 572	416 610	316 864
8	57	3.32	1.47	45.5	512 417	491 483	437 796	48 218	20 933	391 117	308 767
9	57	3.28	1.51	44.4	481 227	467 800	417 249	44 950	13 427	442 177	354 127
10	57	3.23	1.46	44.6	483 208	457 870	413 105	39 689	25 338	448 308	366 108

(単位：円，%)

勤 勞 者 世 帯								全 世 帯		(6)	年 月
実 収 入	(1)	消費支出	(2)	貯蓄純増	(3)	(4)	(4)	消費支出	(5)	消費者 物 価 指 数	
	可 処 分 所 得		黒 字		平均消費 性 向	実質実収 入 指 数	実質消費 支 出 指 数		エンゲル 係 数		
全 国											
538 277	452 501	330 651	121 850	79 913	73.1	98.0	99.0	306 129	23.3	98.4	平成14年
524 542	440 461	325 823	114 638	73 727	74.0	95.7	97.9	302 623	23.2	98.1	15
530 028	444 966	330 836	114 129	74 639	74.4	96.7	99.3	304 203	23.0	98.1	16
466 815	400 271	324 273	75 998	58 186	81.0	84.5	96.5	297 106	23.8	98.8	16.10
442 086	374 804	307 563	67 241	31 528	82.1	80.2	91.8	287 400	23.4	98.6	11
914 720	783 807	369 470	414 337	347 263	47.1	166.8	110.8	345 022	24.6	98.1	12
449 725	381 133	338 183	42 950	20 066	88.7	82.5	102.1	303 266	21.4	97.6	17. 1
469 941	400 103	301 372	98 731	50 065	75.3	86.5	91.2	274 110	23.0	97.4	2
452 284	383 318	353 639	29 679	△15 524	92.3	82.8	106.6	321 432	21.3	97.7	3
492 832	417 554	354 991	62 562	36 276	85.0	90.2	106.8	319 274	21.0	97.9	4
438 629	336 653	317 010	19 643	△18 906	94.2	80.0	95.1	295 967	23.9	98.2	5
717 224	595 098	306 591	288 506	232 883	51.5	131.6	92.5	283 332	23.5	97.7	6
572 399	480 128	323 515	156 613	101 097	67.4	105.0	97.7	293 839	23.5	97.6	7
459 994	389 573	321 682	67 892	19 241	82.6	84.4	97.0	299 641	23.4	97.7	8
425 536	359 818	314 221	45 598	20 304	87.3	77.8	94.6	288 978	23.3	98.0	9
<b>462 155</b>	<b>395 606</b>	<b>325 501</b>	<b>70 105</b>	<b>53 288</b>	<b>82.3</b>	<b>84.4</b>	<b>97.8</b>	<b>300 306</b>	<b>23.2</b>	<b>98.1</b>	<b>10</b>

(注) (5) 食料費÷消費支出

(6) 平成12年=100, 持家の帰属家賃を含む総合指数

資料：総務省統計局

(単位：世帯，人，歳，円)

実 支 出											年 月
消 費			支 出				出 支				
食 料	住 居	光熱・ 水 道	家 具 ・ 家 事 用 品	被 服 及 び 履 物	保 健 医 療	交 通 通 信	教 育	教 娯 養 楽	其 他 の 消 費 支 出		
64 244	35 231	19 256	10 889	14 683	11 385	43 747	11 730	32 971	84 315	88 363	平成14年
65 074	25 670	20 016	10 433	16 638	15 474	59 790	18 123	34 721	85 073	87 275	15
67 218	30 326	20 129	8 935	13 936	15 522	37 140	18 367	32 445	76 960	88 488	16
67 108	23 205	18 760	8 307	14 053	8 166	33 781	10 472	24 425	70 517	64 441	16.10
66 129	20 545	18 904	7 059	10 455	9 080	35 836	15 890	35 249	68 862	66 928	11
74 217	68 016	22 535	8 771	14 997	14 000	42 796	19 601	42 956	87 666	162 784	12
67 540	23 786	23 390	6 036	18 553	9 909	41 802	26 202	31 748	94 613	67 282	17. 1
61 512	24 307	25 849	8 067	11 935	9 447	29 671	26 606	24 294	70 224	72 783	2
64 329	22 938	24 036	12 673	13 417	11 878	40 888	30 449	25 313	111 466	69 239	3
60 578	31 862	20 214	11 251	13 070	10 905	67 106	12 067	31 794	71 272	83 857	4
61 022	31 479	20 136	5 712	11 333	8 492	37 808	15 017	22 352	63 594	98 041	5
57 787	24 124	17 934	6 686	12 921	9 824	36 776	10 653	22 546	69 514	159 182	6
63 337	39 559	16 780	11 713	14 428	7 120	38 493	13 911	50 542	60 980	99 746	7
64 880	22 892	16 938	12 457	10 005	8 237	55 831	10 554	34 597	72 375	82 351	8
65 710	22 207	16 412	7 323	14 474	15 408	69 957	41 555	34 492	66 590	88 050	9
<b>68 648</b>	<b>21 511</b>	<b>19 059</b>	<b>6 771</b>	<b>21 803</b>	<b>7 890</b>	<b>85 529</b>	<b>11 663</b>	<b>38 235</b>	<b>84 999</b>	<b>82 200</b>	<b>10</b>

資料：総務省統計局

消費・物価

## 18. 消費者物価指数 (水戸市)

年 月	総 合	対前年 (月) 上昇率 (%)	対前年 同月 上昇率 (%)	食 料	穀 類	魚 介 類	肉 類	野 菜 ・ 海 藻	外 食	住 居
平成14年	98.4	△1.1	—	98.0	93.3	102.7	103.4	97.3	99.5	100.4
15	97.8	△0.6	—	97.0	94.4	99.7	99.2	99.2	99.5	100.1
16	97.7	△0.1	—	97.7	98.2	99.7	100.2	101.1	100.2	99.3
16.11	97.8	△0.4	0.4	98.8	92.6	99.3	103.3	116.0	100.1	98.8
12	97.6	△0.2	0.0	97.7	91.0	100.9	100.8	100.9	100.1	98.8
17. 1	97.2	△0.1	△0.4	98.0	91.4	98.4	100.1	106.0	100.4	99.0
2	97.0	△0.2	△0.4	98.3	91.0	100.7	98.3	105.6	99.6	99.1
3	97.2	0.2	△0.2	97.2	90.9	100.2	100.3	99.7	99.6	100.2
4	98.0	0.8	0.6	97.8	91.3	102.9	96.7	101.9	100.2	100.9
5	98.3	0.3	0.6	98.4	91.2	106.9	96.3	100.7	100.1	100.9
6	98.2	△0.1	0.2	97.9	92.8	110.4	98.3	90.9	100.1	101.0
7	97.7	△0.5	0.1	96.6	92.2	108.0	99.8	88.9	100.1	100.8
8	97.5	△0.2	△0.1	96.0	90.1	107.0	99.6	87.6	100.1	100.8
9	97.9	0.4	0.1	97.1	89.8	106.8	95.5	98.2	100.1	100.6
10	97.7	△0.2	△0.5	96.3	87.2	96.7	96.3	97.9	100.1	100.5
11	97.4	△0.3	△0.4	95.8	89.3	99.2	98.2	95.9	100.1	100.5
12p	<b>97.2</b>	<b>△0.2</b>	<b>△0.4</b>	<b>94.7</b>	<b>89.3</b>	<b>101.1</b>	<b>97.4</b>	<b>95.2</b>	<b>99.2</b>	<b>100.5</b>

## 19. 企業物価指数 (国内)

(平成12年=100)

年 月	総 平 均	対前月 上昇率 (%)	対前年 (同月) 上昇率 (%)	化学薬品	鉄 鋼	一般機器	電気機器	農林水産物	電力・ 都市ガス・ 水道
平成14年	95.7	—	△1.6	97.0	97.5	97.1	83.6	96.7	96.6
15	94.9	—	△0.5	98.3	102.8	95.8	78.0	98.2	94.2
16	96.1	—	1.5	101.2	117.0	95.3	74.5	102.6	93.6
16.11	96.8	0.1	2.1	105.3	124.2	95.3	73.1	99.1	92.1
12	96.7	△0.1	1.9	105.5	124.4	95.1	72.8	102.4	92.2
17. 1	96.4	△0.3	1.4	105.2	125.2	95.0	72.5	98.9	91.3
2	96.5	0.1	1.3	105.4	125.5	95.0	72.4	102.2	91.4
3	96.8	0.3	1.4	105.8	126.2	95.0	72.2	101.4	91.4
4	97.5	0.7	1.9	107.3	130.2	95.2	71.8	99.5	90.0
5	97.4	△0.1	1.8	106.7	130.7	95.0	71.6	100.4	90.0
6	97.3	△0.1	1.4	106.2	131.4	95.2	71.4	99.6	90.0
7	97.9	0.6	1.5	107.0	131.2	95.1	71.4	100.7	93.9
8	98.1	0.2	1.7	107.2	131.4	95.1	71.1	99.4	94.0
9	98.3	0.2	1.7	r 107.2	131.3	95.1	70.9	100.7	94.0
10	r 98.6	r 0.3	r 2.0	109.4	r 131.8	r 95.2	70.7	97.8	91.3
11	<b>98.6</b>	<b>0.0</b>	<b>1.9</b>	<b>109.6</b>	<b>131.6</b>	<b>95.1</b>	<b>70.6</b>	<b>97.0</b>	<b>91.5</b>

資料：日本銀行調査統計局

(平成12年=100)

光熱・水道	家具・家事用品	被服及び履物	保健医療	交通通信	自動車等関係費	教育	教養娯楽	諸雑費	生鮮食品を除く総合	年月
98.8	95.2	95.1	99.0	97.9	99.5	102.1	95.1	103.0	98.4	平成14年
99.9	91.7	90.4	103.1	98.3	100.3	103.0	92.9	104.2	97.8	15
99.6	89.0	92.4	103.3	98.0	100.2	103.3	91.7	104.3	97.6	16
98.7	88.6	95.0	103.1	98.4	102.4	103.4	90.8	104.1	97.4	16.11
99.1	88.3	94.9	103.0	98.3	102.0	103.4	91.0	104.3	97.4	12
99.8	88.2	90.5	103.1	97.4	101.6	103.4	89.5	104.4	96.8	17.1
99.8	87.0	87.5	103.1	97.2	101.3	103.4	89.0	104.3	96.7	2
99.8	87.2	89.9	103.1	97.3	101.3	103.4	89.9	104.0	97.1	3
100.7	87.7	93.9	102.8	98.6	103.7	104.0	89.8	104.0	97.9	4
100.7	88.1	95.3	102.6	99.1	104.7	104.0	90.3	104.1	98.0	5
100.7	88.3	95.0	102.6	98.8	104.2	104.0	90.1	104.1	98.0	6
100.5	88.3	90.7	102.4	98.9	104.3	104.0	90.8	105.1	97.8	7
100.6	87.5	87.7	102.3	99.5	105.0	104.0	92.3	104.6	97.6	8
100.6	87.2	93.5	102.4	99.5	105.2	104.0	90.5	104.5	97.8	9
101.7	86.5	93.8	102.4	99.6	105.5	104.0	89.9	105.1	97.6	10
101.7	85.9	94.1	102.5	99.3	105.1	104.0	89.1	104.8	97.6	11
<b>102.0</b>	<b>85.5</b>	<b>94.3</b>	<b>103.0</b>	<b>99.1</b>	<b>104.6</b>	<b>104.0</b>	<b>89.7</b>	<b>104.9</b>	<b>97.5</b>	<b>12p</b>

(注) (1) 水戸市の指数は、後日総務省統計局が公表する指数と異なる場合もある。

資料：県統計課

(2) 「総合指数」は、持家の帰属家賃を含む総合指数である。

## 20. 生活保護

年度・月	被保護世帯	被保護実人員	保護率(%)	生活扶助人員	住宅扶助人員	教育扶助人員	医療扶助人員	その他扶助人員
平成14年度	9 350	13 156	4.4	11 181	8 444	1 155	10 816	16
15	10 233	14 429	4.8	12 462	9 484	1 187	11 796	18
16	11 564	16 275	5.2	14 098	10 926	1 304	12 806	20
16.11	11 141	15 693	5.3	13 682	10 718	1 283	12 921	10
12	11 183	15 795	5.3	13 778	10 796	1 296	12 999	13
17.1	11 210	15 815	5.3	13 765	10 787	1 297	13 013	20
2	11 245	15 850	5.3	13 793	10 798	1 300	13 124	24
3	11 291	15 891	5.3	13 764	10 838	1 252	13 284	30
4	11 279	15 799	5.3	13 688	10 759	1 216	13 077	238
5	11 312	15 851	5.3	13 768	10 787	1 232	13 192	320
6	11 372	15 924	5.3	13 806	10 863	1 237	13 266	303
7	11 418	15 966	5.4	13 859	10 914	1 238	13 253	294
8	11 436	15 950	5.4	13 829	10 911	1 232	13 276	309
9	11 464	15 962	5.4	13 854	10 907	1 237	13 173	378
10	11 483	15 939	5.4	13 880	10 928	1 218	13 367	174
11	11 485	15 927	5.3	13 914	10 956	1 217	13 306	285

(注) (1) 保護率には停止中人員を含む。

資料：県厚生指導課

(2) その他は、生業、出産、葬祭扶助である。

## 21. 消費生活相談

(単位：件)

年 月	受付 件数	内 容 別 相 談 件 数 (延)													
		安 全 衛 生	役 務 品 質 品 質 機 能	法 規 基 準	価 格 料 金	計 量 量 目	表 示 広 告	販 売 方 法	契 約 (解 約)	接 客 対 応	包 装 容 器	施 設 設 備	買 物 相 談	生 活 知 識	そ の 他
平成13年	12 132	220	1 080	593	2 467	9	616	5 001	6 569	1 246	6	2	319	1 919	1 040
14	14 872	280	1 248	999	3 161	8	766	6 466	9 282	1 234	4	6	174	1 286	1 082
15	26 210	253	1 076	875	3 645	13	744	12 988	15 948	859	4	3	192	1 351	1 523
16. 7	3 027	16	62	51	250	2	166	1 636	1 768	73	—	—	28	88	255
8	3 092	23	77	42	305	1	104	1 775	1 968	83	1	—	19	82	235
9	2 219	14	72	33	247	1	74	1 092	1 328	84	1	—	23	80	252
10	2 704	12	68	36	267	—	97	1 491	1 557	78	1	—	9	110	206
11	4 050	11	64	18	224	—	73	2 529	2 716	67	—	—	8	99	231
12	3 760	9	63	34	236	—	62	2 358	2 457	70	—	—	22	79	204
17. 1	2 938	11	57	30	251	2	51	1 626	2 002	53	—	—	16	88	246
2	2 371	20	70	40	204	—	44	1 306	1 522	73	—	—	18	97	217
3	2 334	12	57	43	241	—	62	1 242	1 482	102	—	—	20	102	266
4	<b>1 838</b>	<b>21</b>	<b>66</b>	<b>57</b>	<b>232</b>	<b>2</b>	<b>54</b>	<b>956</b>	<b>1 269</b>	<b>113</b>	<b>1</b>	—	<b>7</b>	<b>71</b>	<b>136</b>
5	…	…	…	…	…	…	…	…	…	…	…	…	…	…	…
6	…	…	…	…	…	…	…	…	…	…	…	…	…	…	…
7	…	…	…	…	…	…	…	…	…	…	…	…	…	…	…

資料：県消費生活センター (TEL 029-224-4722)

## 22. レジャー状況

(単位：円, 件, 人, 台)

年 月	勤労者世帯 (水戸市)		旅券発行件数 (観光訪問・その他個人的目的)	アクアワールド・大洗 利用者数	筑波パープルライン利用台数		
	外 食 費	教養娯楽費 (印刷物・聴視観 覧料・旅行費等)			筑波スカイライン		
					二 輪 車	乗 用 車	バス・その他
平成14年	13 058	32 971	77 961	※1 653 073	※6 331	※142 838	※2 601
15	14 145	34 721	57 434	※1 104 466	※6 753	※136 410	※2 535
16	14 077	32 445	75 623	※1 073 409	※6 916	※127 111	※2 454
16.11	12 794	35 249	4 884	64 507	779	22 466	354
12	13 893	42 956	4 959	36 090	346	6 134	63
17. 1	15 295	31 748	6 345	70 421	217	6 738	51
2	13 931	24 294	6 070	66 340	243	6 120	40
3	13 870	25 313	6 818	94 190	579	7 497	87
4	12 107	31 794	5 282	88 369	691	11 283	155
5	14 980	22 352	5 570	133 806	867	16 621	576
6	13 574	22 546	6 008	73 755	562	6 931	180
7	15 530	50 542	6 765	98 346	575	7 508	169
8	15 279	34 597	10 662	185 585	662	11 671	156
9	15 278	34 492	6 852	87 471	611	11 535	183
10	<b>16 611</b>	<b>38 235</b>	6 110	93 069	719	11 701	718
11	…	…	<b>5 457</b>	<b>64 971</b>	<b>964</b>	<b>27 301</b>	<b>1 273</b>

- (注) (1) 「外食」「教養娯楽」は、抽出調査によるため対象は水戸市内の少数世帯に限られている。  
 (2) 筑波スカイライン利用台数は風返し料金所を通過したもの。また貨物、路線バスも含まれる。  
 (3) 表筑波スカイラインについては平成16年10月1日より無料開放。  
 (4) ※は年度数値。

資料：総務省統計局  
 県バスポートセンター (TEL 029-226-5023)  
 アクアワールド・大洗 (TEL 029-267-5151)  
 県道路公社 (TEL 029-301-1131)



## 23. 交通事故発生件数

(単位：人、件)

年 月	発生件数	死 者	負 傷 者	原 因 別 発 生 件 数								
				安全運転義務違反			酒 酔 い 運 転	最 高 速 度 違 反	追 越 し 違 反	徐 行 違 反	一 時 停 止 違 反	
				前 方 不 注 意	安 全 速 度	ハ ン ド ル プ レ ー キ 操 作 不 適 当						
平成14年	24 699	331	31 622	13 251	994	1 640	36	175	204	879	1 512	
15	23 840	291	30 858	13 700	1 095	1 687	30	123	150	670	1 253	
16	23 773	266	30 870	15 497	797	1 606	26	57	68	496	811	
16.11	2 095	17	2 740	1 391	66	134	1	6	5	39	64	
12	2 110	43	2 770	1 376	73	113	2	8	7	44	83	
17. 1	1 866	36	2 423	1 270	162	147	3	3	4	21	65	
2	1 737	18	2 251	1 141	72	131	—	2	8	28	62	
3	1 961	18	2 534	1 270	72	141	—	2	1	36	84	
4	1 899	25	2 475	1 220	55	140	4	5	3	43	78	
5	1 891	24	2 396	1 209	79	100	2	6	7	59	76	
6	1 933	14	2 473	1 193	60	144	—	6	11	61	74	
7	1 994	29	2 598	1 312	65	130	3	14	3	55	78	
8	2 129	21	2 894	1 361	59	165	2	3	5	53	86	
9	1 857	19	2 378	1 212	44	132	2	9	9	56	55	
10	1 963	17	2 507	1 288	74	138	2	2	6	36	64	
11	2 025	26	2 628	1 366	60	119	2	3	4	39	66	

(注) 原因別発生件数はうち書のため、その計は発生件数と一致しない。

資料：県警察本部交通企画課

## 24. 自動車保険請求相談

(単位：件)

年 月	総 数			自 賠			保 障			任 意		
	被害者	加害者	その他	被害者	加害者	その他	被害者	加害者	その他	被害者	加害者	その他
平成14年	986	208	89	728	155	67	35	—	5	223	53	17
15	988	146	57	746	116	44	24	1	5	218	29	8
16	929	184	57	762	113	42	32	1	3	135	70	12
16.11	93	21	3	73	17	1	5	—	1	15	4	1
12	77	21	4	66	12	3	2	1	3	9	9	—
17. 1	94	16	10	75	6	6	—	—	1	19	10	3
2	88	15	5	66	11	4	1	—	—	21	4	1
3	100	29	8	84	19	6	1	—	2	15	10	—
4	69	23	7	60	16	6	1	—	—	8	7	1
5	68	12	4	51	5	2	2	—	—	15	7	2
6	72	13	13	53	7	10	2	—	—	17	6	3
7	69	15	7	59	4	6	—	—	—	10	11	1
8	97	18	15	82	6	14	—	—	—	15	12	1
9	80	20	18	62	6	17	5	—	1	13	14	—
10	74	18	6	56	12	4	1	—	1	17	6	1
11	90	13	5	74	10	4	2	—	—	14	3	1

(注) (1) 自賠、保障、任意はうち書のため総数と合計は一致しない。

資料：日本損害保険協会水戸自動車  
保険請求相談センター  
(TEL 029-226-1693)

(2) 自賠＝自動車損害賠償責任保険。保障＝政府保障事業で、保険によらず  
直接国土交通大臣あて請求するもの（無保険・引き逃げ）。任意＝民間の保険。

## 25. 刑法犯罪発生件数

(単位：件)

年 月	総 数 (認知件数)	凶 悪 犯	粗 暴 犯	窃 盗	知 能 犯	風 俗 犯	そ の 他
平成14年	67 672	359	1 594	58 157	1 209	263	6 090
15	64 844	409	1 778	53 646	1 541	312	7 158
16	55 633	397	1 488	44 158	1 887	263	7 440
16.11	5 028	40	121	3 967	212	26	662
12	5 189	50	161	3 887	249	58	784
17. 1	4 393	33	91	3 573	191	23	482
2	3 813	18	113	3 002	177	20	483
3	4 513	29	101	3 513	172	19	679
4	4 118	24	94	3 278	210	16	496
5	4 416	27	91	3 540	159	29	570
6	4 457	22	115	3 528	175	31	586
7	4 208	16	113	3 322	155	28	574
8	4 870	36	145	3 775	137	23	754
9	4 407	23	138	3 412	202	49	583
10	4 444	24	154	3 411	177	22	656
11	<b>4 410</b>	<b>22</b>	<b>122</b>	<b>3 330</b>	<b>198</b>	<b>25</b>	<b>713</b>

資料：県警察本部刑事総務課

## 26. 火災発生件数

(単位：件、世帯、人、棟)

年 月	発生件数	罹災世帯数	罹災人員数	死 傷 者 数		焼損棟数	焼 損 面 積		損 害 額 (千円)
				死 者	負 傷 者		建 物 (㎡)	林 野 (a)	
平成14年	2 053	807	2 396	68	200	1 611	69 927	19 419	6 255 700
15	1 647	754	2 122	74	168	1 429	62 192	1 245	6 147 596
16	1 770	697	1 951	66	191	1 451	66 232	925	5 948 468
16.10	72	31	86	3	11	59	2 278	0	222 048
11	95	33	78	5	7	93	2 109	0	131 995
12	135	55	172	4	8	115	5 967	48	385 138
17. 1	127	64	182	3	18	109	4 486	46	342 900
2	191	95	258	13	21	171	4 360	284	333 063
3	217	82	226	13	20	218	13 955	54	1 917 530
4	193	87	219	9	28	147	4 618	89	352 135
5	158	54	142	5	30	125	4 819	10	592 738
6	90	58	163	0	6	84	3 378	2	326 680
7	106	41	121	1	12	94	2 450	0	172 762
8	130	46	150	1	20	87	4 301	0	419 404
9	<b>83</b>	<b>35</b>	<b>102</b>	<b>1</b>	<b>9</b>	<b>84</b>	<b>2 938</b>	<b>0</b>	<b>236 570</b>
10	...	...	...	...	...	...	...	...	...

(注) 平成7年以降、爆発現象を火災に含む。また建物の焼損面積は焼損床面積を指す。  
平成17年各月の数値は確定したものではない。

資料：県消防防災課

行政資料名	編集・発行所(者)	行政資料名	編集・発行所(者)
<b>中央省庁関係</b>		<b>茨城県関係</b>	
平成17年度 警察白書	警察庁	平成17年度版 ポケット予算	議会事務局 調査課
平成16年 個人企業経済調査報告(構造編)	総務省	平成17年8月実施 県政世論調査	広報広聴課
平成17年度 全国市町村要覧	総務省		
平成16年 簡易生命表	厚生労働省		

この資料は、平成17年11月中に行政情報センターに到着した主なものです。ご利用ください。

行政情報センター 茨城県庁舎3階 TEL 029-301-2152

## 編集後記

新年あけましておめでとうございます。

本年も「統計いばらき」をよろしく願います。

さて、本年最初の「統計いばらき」では、平成17年国勢調査結果(速報)を取り上げました。残念ながら茨城県では、5年前の国勢調査(平成12年)から約1万人減少しています。これは、昭和35年以来45年ぶりの減少となります。一方、世帯数は約4万5千世帯の増加です。また、世帯増加率が人口増加率より大きいため、1世帯当たり人員が前回の3.03人から2.89人へと減少しました。核家族化が増えているということでしょうか。

人口減少は、社会保障制度の維持を困難にするなどの問題が考えられています。この国勢調査結果が、今の日本を見つめ直すきっかけとなり、今後の日本のためになるような施策作りの一役を担うことを願います。

(チーコ)

## 統計いばらき 2006.1 No.620

平成18年1月発行

編集・発行／茨城県企画部統計課

茨城県統計協会

〒310-8555 水戸市笠原町978-6

電話 029-301-2637

FAX 029-301-2669

印刷所／富士オフセット印刷株式会社