

●今月の主な動き ●

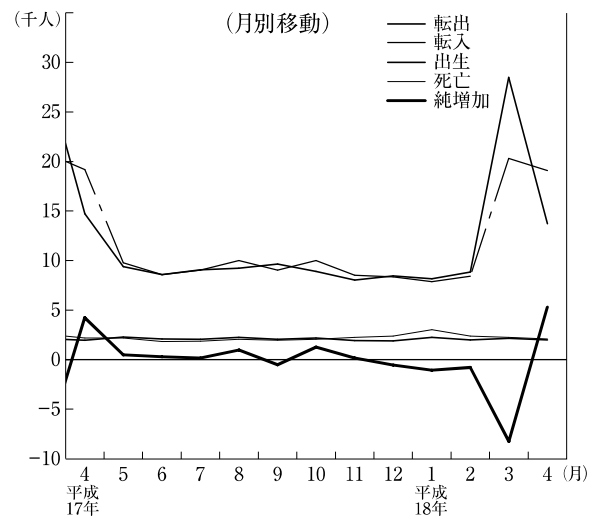
今月の主な動き

■人口 (18年5月1日現在)

4月の概況

推計人口 2,971,027人 (対前月 5,240人)
 (男 1,477,961人, 女 1,493,066人)
 〈内訳〉 自然動態 △104人
 (出生 1,960人 死亡 2,064人)
 社会動態 5,344人
 (転入 18,943人, 転出 13,599人)
 世帯数 1,041,215世帯 (対前月 6,409世帯)

人 口



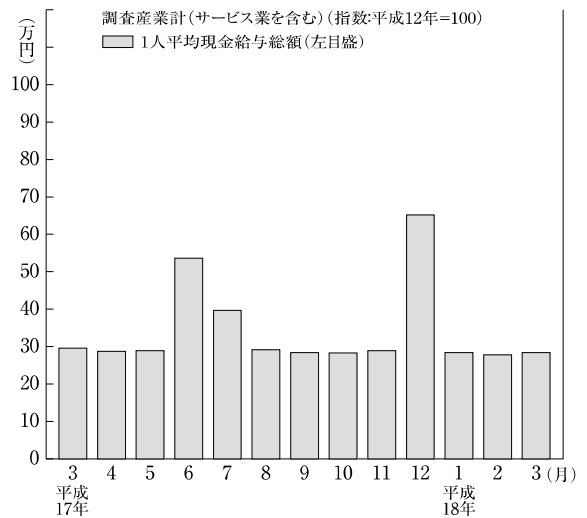
■賃金・労働時間・雇用 (18年3月)

現金給与総額 283,474円 (4.0%)
 きまって支給する給与 275,166円 (△2.2%)
 特別に支払われた給与 8,308円

総実労働時間 158.4時間 (0.7%)
 所定内労働時間 145.5時間 (△0.1%)
 所定外労働時間 12.9時間 (10.3%)

※ 事業所規模5人以上, ()内は前年同月比。

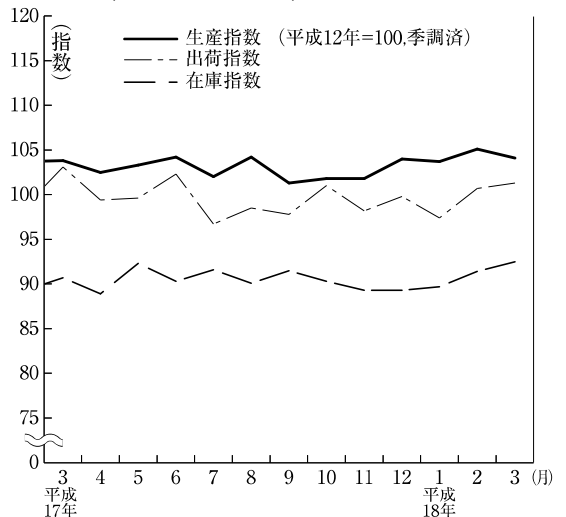
賃金・労働時間・雇用



■鉱工業指数 (18年3月) (季調済, H12年=100)

生産 104.1 (前月比 △1.0%, 前年同月比 0.8%)
 上昇…一般機械工業, 輸送機械工業, 電子部品・デバイス工業等
 低下…電気機械工業, 食料品・たばこ工業, 化学工業等
 出荷 101.3 (前月比 1.1%, 前年同月比 △0.9%)
 上昇…鉄鋼業, 輸送機械工業, 一般機械工業等
 低下…食料品・たばこ工業, 金属製品工業, 電子部品・デバイス工業等
 在庫 92.5 (前月比 1.0%, 前年同月比 2.8%)
 上昇…電子部品・デバイス工業, 食料品・たばこ工業, 鉄鋼業等
 低下…一般機械工業, 非鉄金属工業, 電気機械工業等

鉱工業指数 (生産・出荷・在庫)



●今月の主な動き ●

■消費者物価指数 (18年4月) (県平均, H12=100)

総合 98.2 (前月比 0.1%, 前年同月比 0.1%)

上昇した項目…被服及び履物, 教育, 教養娯楽, 諸雑費など

下落した項目…光熱・水道, 家具・家事用品, 保健医療, 交通・通信など
生鮮食品を除く総合 98.1 (前月比 0.1%, 前年同月比 0.1%)

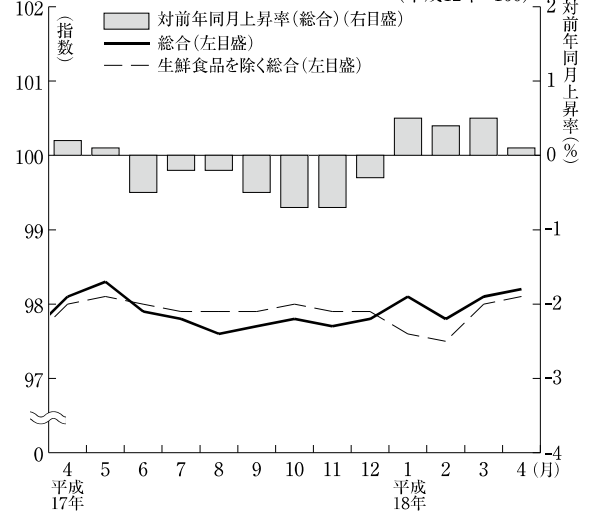
■費目別指数

(平成12年=100)

区分	指数	上昇率(%)		区分	指数	上昇率(%)	
		対前月	対前年同月			対前月	対前年同月
総合	98.2	0.1	0.1	保健医療	101.0	△0.1	△1.0
食料	98.0	0.0	△0.3	交通通信	99.1	△0.3	0.7
住居	100.9	0.0	△0.3	教育	104.1	0.3	0.3
光熱・水道	101.0	△1.0	2.6	教養娯楽	91.9	0.5	0.3
家具・家事用品	83.9	△0.5	△2.2	諸雑費	104.8	0.4	1.7
被服及び履物	93.9	2.6	△0.5	生鮮食品を除く総合	98.1	0.1	0.1

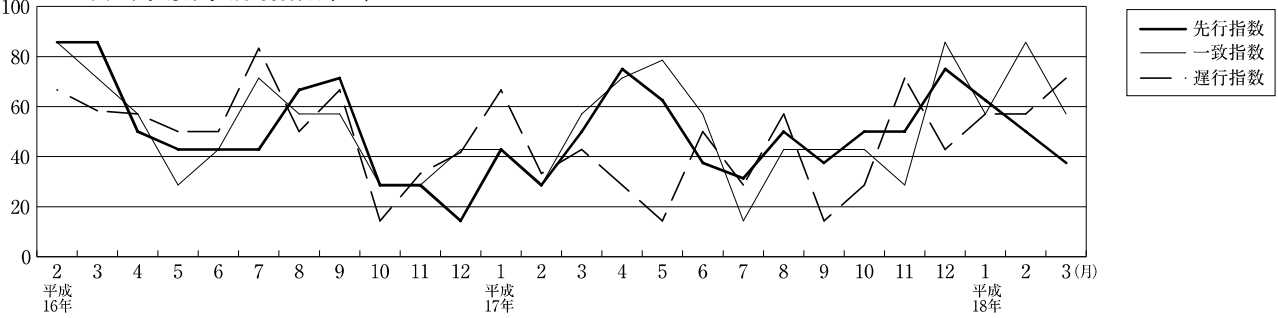
消費者物価指数

(平成12年=100)

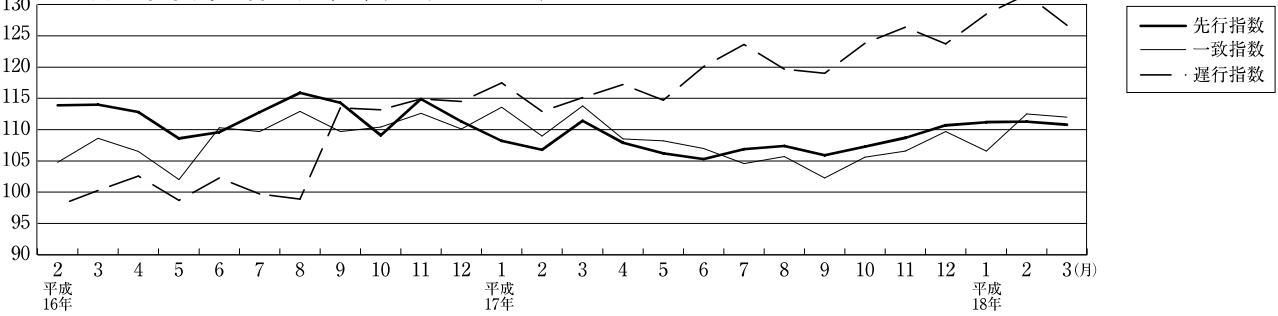


■景気動向・総合指数 (18年3月)

(%) 茨城県景気動向指数 (DI)



茨城県景気総合指数 (CI) (平成12年=100)



《景気動向指数 (DI)》

先行指数 37.5% (確報値) 7か月ぶりに50%を下回った
一致指数 57.1% (確報値) 2か月連続50%を上回った
遅行指数 71.4% (確報値) 3か月連続50%を上回った

3月の景気動向指数の一致指数は、茨城県管内輸入額が7か月連続、百貨店販売額が5か月連続、投資財出荷指数が2か月連続プラスとなり、有効求人数がプラスに転じたため、2か月連続50%を上回った。

一方、経済部門別にみると、生産出荷関連の指標は4指標ともマイナス、消費家計関連の指標は、3指標のうち2指標がプラスとなった。

《景気総合指数 (CI)》 (H12=100)

先行指数 110.8 (確報値) 対前年同月比 △0.4%
一致指数 112.0 (確報値) 対前年同月比 0.0%
遅行指数 126.7 (確報値) 対前年同月比 △3.2%