



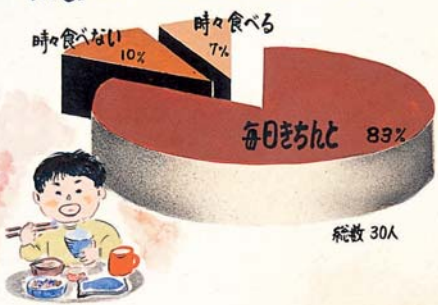
統計いばらき

10

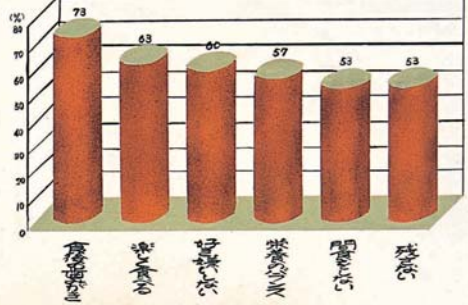
- 統計の窓…敬老の日になんで
- 調査から…国勢調査第1次基本集計結果(確定数)
茨城県の経済動向(平成18年4~6月期)

あひれるいびーは 生活習慣の正しさから

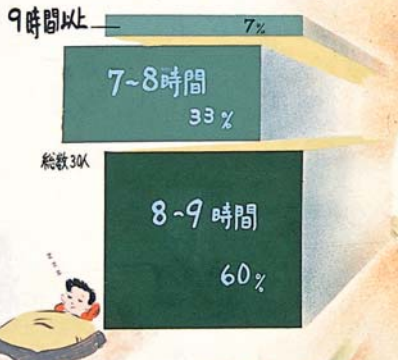
朝食はきちんととっている?



食事で気を付けていることは?



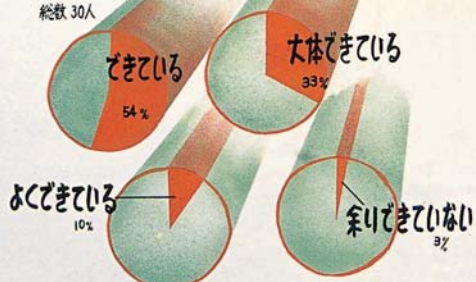
一日の平均睡眠時間は?



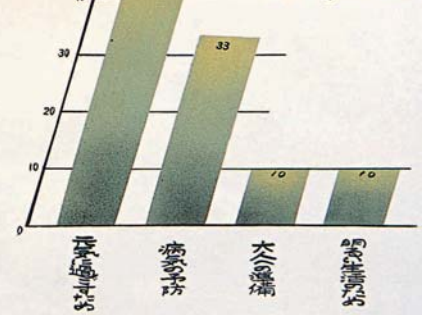
一日の平均運動量は?



自分の生活習慣は?



規則正しい生活は 何のため?



平成17年7月 守谷市立大野小学校5・6年生 30人調べ

目 次

統計の窓 敬老の日になんで	1
調査から 国勢調査第1次基本集計結果(確定数)	3
茨城県の経済動向(平成18年4～6月期)	6
今月の主な動き	9
主要経済指標	11
人口	13
1 世帯, 人口及び人口移動	14
2 市町村別人口・世帯	14・15
労働	16
3 産業別現金給与総額	16
4 産業別月末労働者数	16
5 産業別総実労働時間	17
6 職業紹介状況	17
農業	18
7 農産物の平均販売価格	18・19
鉱工業・エネルギー	18
8 鉱工業指数(季節調整済指数)(1)生産指数	18・19
鉱工業指数(季節調整済指数)(2)出荷指数	20・21
鉱工業指数(季節調整済指数)(3)在庫指数	20・21
9 大口電力消費量	22
10 石油製品販売量	22
金融・企業経営	23
11 金融機関別実質預金・貸出残高	23
12 県内金融経済	24
13 企業倒産状況	24
建築	25
14 建築主別建築着工	25
15 着工新設住宅	25
家計・物価	26
16 家計主要指標(水戸市・全国)	26・27
17 実収入及び実支出 (1カ月・1世帯あたり)	26・27
18 消費者物価指数(水戸市)	28・29
19 企業物価指数(国内)	28
福祉・生活	29
20 文化施設利用状況	29
21 消費生活相談	30
22 生活保護	30
安全	31
23 交通事故発生件数	31
24 自動車保険請求相談	31
25 刑法犯罪発生件数	32
26 火災発生件数	32
新着資料案内	33

利用にあたって

- | | |
|---|---------------------------|
| 1 統計表のうち, 年度は会計年度(4月から翌年3月), 年は暦年(1月から12月)の数字を示します。 | 3 統計表で用いている記号の意味は次のとおりです。 |
| 2 数値は四捨五入してあるので, 数値とその内訳を合計したものが一致しない場合があります。 | — 零または該当数字のないもの |
| | 0 該当数字が掲載単位未満のもの |
| | p 暫定数字 |
| | r 訂正数字 |
| | △ 減少または出超 |

今月の表紙

第56回 茨城県統計グラフコンクール 茨城県議会議長賞(第3部)
 守谷市立大野小学校 6年 浅川 大介さん, 大嶋 浩貴さん
 5年 鎌田 哲徳さん

敬老の日になんで

〔高齢者は58万5,710人 県総人口の19.7%〕

9月18日は敬老の日です。敬老の日になんで、高齢者に関する統計を取り上げてみました。
なお、65歳以上のいわゆる老年人口を「高齢者」としました。

高齢者の数(65歳以上人口)は58万5,710人、県総人口の19.7%で過去最高

茨城県常住人口調査の結果から、平成18年9月18日現在の高齢者の数を推計すると、585,710人となり、県総人口に対する割合は19.7%になります。この数値は人口、割合ともに過去最高となります。

前年同時期の推計に比べると、高齢者の人口は13,680人増加し、県の総人口に対する割合も19.1%から0.6ポイント上昇しました。

男女別では、男性が255,020人、女性が330,690人で、女性が男性を75,670人上回っています。

表 茨城県の高齢者人口の推計(平成18年9月18日現在)

	総人口	高齢者人口 (65歳以上)	割合
男女計	2,972,184人	585,710人	19.7%
男	1,477,988人	255,020人	17.3%
女	1,494,196人	330,690人	22.1%

注) 茨城県常住人口調査の結果をもとに推計

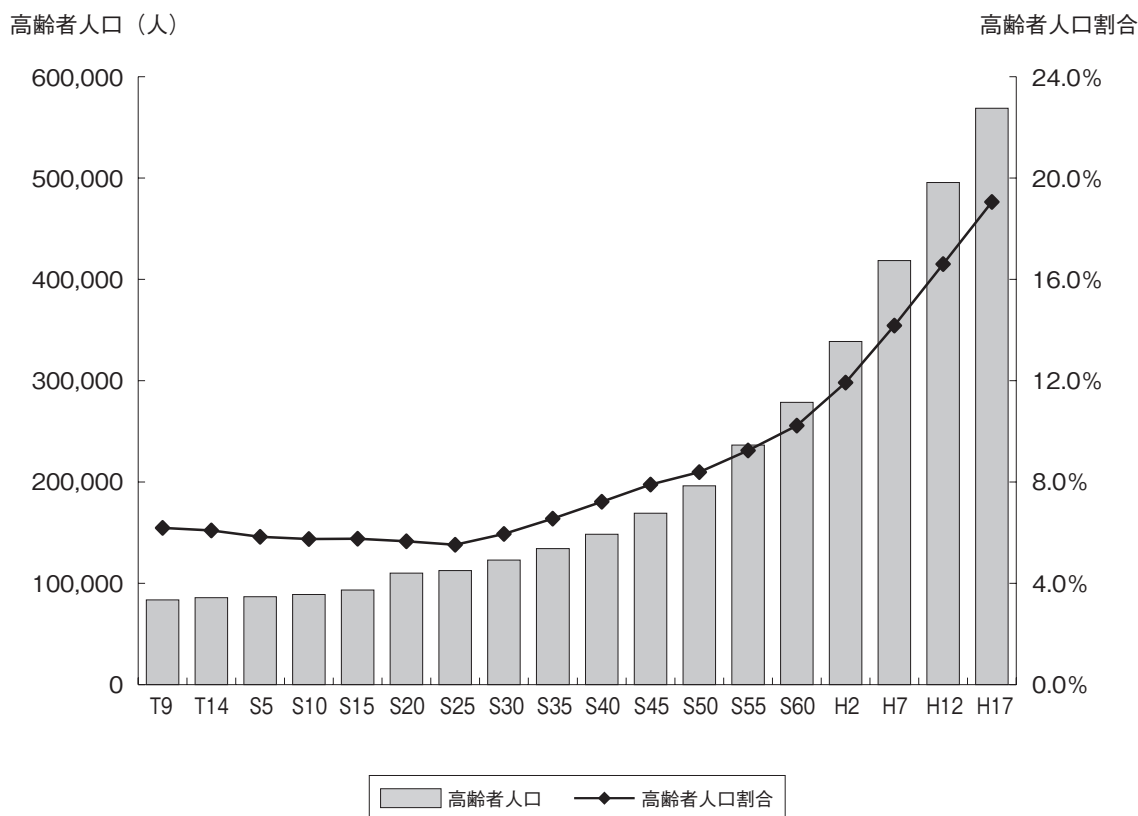
高齢者の数、割合ともに増加傾向続く

本県の高齢者人口は年々増加しており、昭和57年4月に250,247人と25万人を超え、平成3年7月には351,386人と35万人を超えました。また、平成9年10月には450,666人と45万人を超え、さらに、平成16年4月には550,552人と55万人を超えています。

大正9年から5年ごとに行われる国勢調査結果より、県総人口に占める高齢者人口割合の推移をみると、第1回国勢調査が行われた大正9年以降、昭和35年ごろまでは6%程度で推移しており、昭和25年が5.5%と最も低い割合になります。その後は年々上昇し、昭和60年には10.2%と10%を超え、平成12年には15%を超えて16.6%まで上昇しています。



図1 茨城県の高齢者人口の推移（各年10月1日現在）



注) 国勢調査結果により作成。(ただし平成17年は茨城県常住人口調査結果(平成17年7月1日現在)による。)

県北、県央、県西地域で高齢者割合が20%以上

平成18年9月18日現在の高齢者の割合を地域別にみると、県北地域21.9%、県央地域20.4%、鹿行地域19.5%、県南地域17.8%、県西地域20.0%となり、県北、県央及び県西地域では5人に1人が高齢者ということになります。

また高齢者の割合が高い市町村では、大子町、常陸大宮市、常陸太田市、河内町、行方市の5市町が25%を超えており、他方、高齢者の割合が低い市町村では、守谷市、つくば市、神栖市の3市が15%未満となっています。

— 茨城県常住人口調査について —

茨城県常住人口調査は、国勢調査の間における県内各市町村ごとの人口及び世帯の移動状況を明らかにするために、県統計課が実施しているものです。

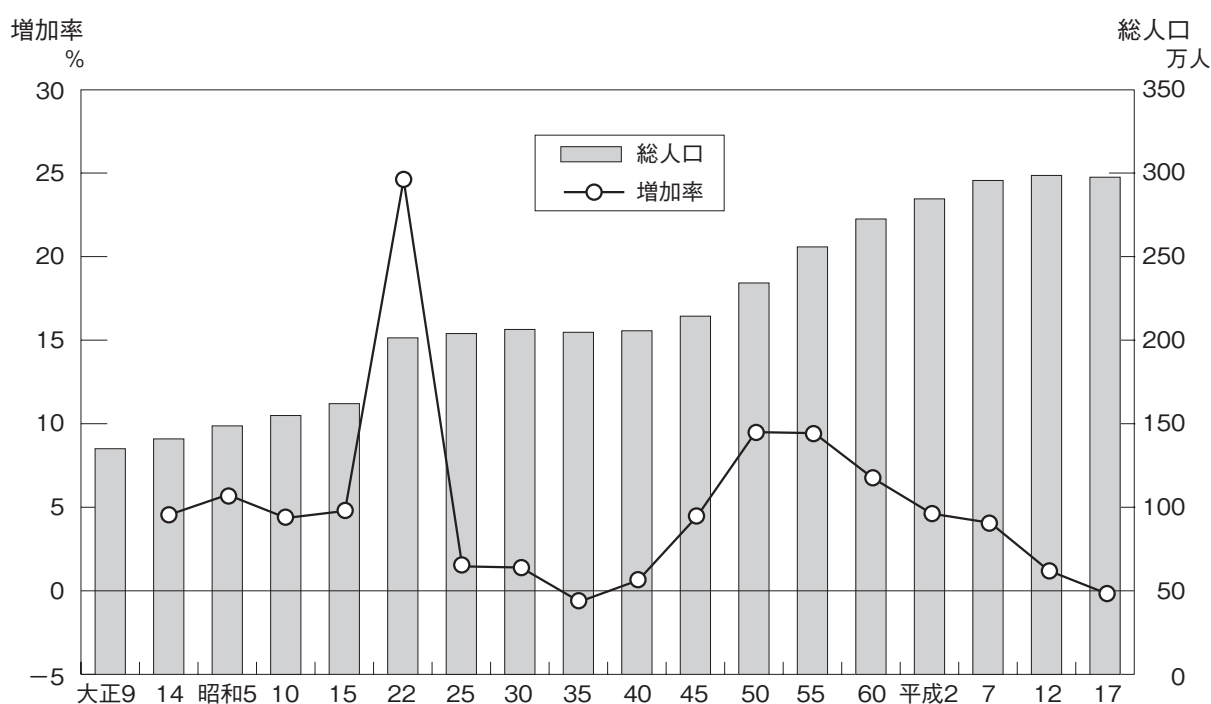
平成17年国勢調査第1次基本集計結果（確定数）

1 県の人口

総人口	2,975,167人
前回からの増加数	△10,509人
前回からの増加率	△0.4%

- * 平成17年国勢調査による茨城県の総人口は2,975,167人。
- * 大正9年の第1回調査時の約135万人と比べると、85年間で2.2倍になった。
- * 前回調査（平成12年）からは10,509人減少し、増加率は△0.4%。
- * 前回の増加数30,146人、増加率1.0%から、増加数・率ともに減少した。
- * 昭和22～40年まで横ばい状態であった本県の人口は40年代に増加に転じ、50年代には10%近い増加率を示した。60年以降は増加率が鈍化する傾向となり、今回は、昭和35年以来45年ぶりの減少となった。
- * 男女の内訳は、男性1,479,941人、女性1,495,226人となっており女性が15,285人多く、人口性比（女性100人に対する男性の数）は99.0となっており、前回に比べ0.4ポイント拡大した。
- * 1km²当たりの人口密度は488.1人で、前回より1.7人の減少。

県人口の推移（大正9年～平成17年）



■調査から

2 市部・郡部，地域別人口

(1) 市部・郡部別人口

- * 市部・郡部別の人口内訳は，市部2,445,830人，郡部529,337人。
- * この5年間の増加数は，市部△5,549人（増加率△0.2%），郡部△4,960人（増加率△0.9%）。
- * 前回の増加数は，市部26,525人（増加率1.1%），郡部3,621人（増加率0.7%）。
- * 今回は，市部，郡部ともに増加数・増加率が減少した。
- * 県人口に占める割合は，市部が前回の82.1%が今回の82.2%とわずかに上昇，郡部は17.9%から17.8%へわずかに低下した。

(2) 地域別人口

- * 県北地域，県央地域，県西地域の3地域で人口が減少した。鹿行地域，県南地域では人口は増加したものの，増加率はいずれも前回より低下している。
- * 県南地域が依然として，人口，増加数が最大である。人口では全体の3割を占めている。

地域別人口の推移

（単位：人，%）

年次	茨城 県				年次	県北 地 域			
	人 口	増加数	増加率	構成比		人 口	増加数	増加率	構成比
昭和60年	2,725,005	166,998	6.5	100.0	昭和60年	655,070	20,197	3.2	24.0
平成2年	2,845,382	120,377	4.4	100.0	平成2年	663,014	7,944	1.2	23.3
7	2,955,530	110,148	3.9	100.0	7	670,327	7,313	1.1	22.7
12	2,985,676	30,146	1.0	100.0	12	668,674	△ 1,653	△ 0.2	22.4
17	2,975,167	△ 10,509	△ 0.4	100.0	17	655,302	△ 13,372	△ 2.0	22.0

年次	県 央 地 域				年次	鹿 行 地 域			
	人 口	増加数	増加率	構成比		人 口	増加数	増加率	構成比
昭和60年	445,474	20,692	4.9	16.3	昭和60年	251,008	12,823	5.4	9.2
平成2年	455,589	10,115	2.3	16.0	平成2年	260,664	9,656	3.8	9.2
7	463,656	8,067	1.8	15.7	7	269,218	8,554	3.8	9.1
12	466,721	3,065	0.7	15.6	12	274,237	5,019	1.9	9.2
17	465,689	△ 1,032	△ 0.2	15.7	17	278,915	4,678	1.7	9.4

年次	県 南 地 域				年次	県 西 地 域			
	人 口	増加数	増加率	構成比		人 口	増加数	増加率	構成比
昭和60年	803,337	84,801	11.8	29.5	昭和60年	570,116	28,485	5.3	20.9
平成2年	877,415	74,078	9.2	30.8	平成2年	588,700	18,584	3.3	20.7
7	948,702	71,287	8.1	32.1	7	603,627	14,927	2.5	20.4
12	977,161	28,459	3.0	32.7	12	598,883	△ 4,744	△ 0.8	20.1
17	986,118	8,957	0.9	33.1	17	589,143	△ 9,740	△ 1.6	19.8

3 市町村別人口

- * 県内54市町村のうち，この5年間に人口が増加したのは18市町村（9市3町6村），減少したのは36市町村（20市14町2村）となり，3分の2の市町村で人口が減少した。前回は，増加が27市町村（13市7町7村）で，減少が27市町村（16市10町1村）。

- * 増加数では最大がつくば市の8,714人、増加率では守谷市の6.6%であり、前回（増加数ではつくば市の9,487人、増加率では龍ヶ崎市の11.2%）より増加数、増加率ともに減少した。

人口増加数の状況

順位	市町村名	増加数(人)	
		平成17年	平成12年
1	つくば市	8,714	9,487
2	神栖市	4,241	4,455
3	牛久市	3,965	6,920
4	守谷市	3,338	4,541
5	鹿嶋市	2,148	1,620
...
50	北茨城市	△1,948	△481
51	常陸太田市	△2,067	344
52	筑西市	△3,539	△1,958
53	取手市	△4,666	△2,289
54	日立市	△7,371	△5,715

人口増加率の状況

順位	市町村名	増加率(%)	
		平成17年	平成12年
1	守谷市	6.6	9.9
2	牛久市	5.4	10.4
3	神栖市	4.8	5.4
4	つくば市	4.5	5.2
5	谷和原村	3.7	5.2
...
50	新治村	△4.3	△2.2
51	河内町	△4.7	△1.9
52	高萩市	△4.8	△2.8
53	利根町	△5.3	△5.8
54	大子町	△7.8	△6.3

人口の密度の状況

順位	市町村名	人口密度(人/km ²)	
		平成17年	平成12年
1	土浦市	1,650.5	1,646.1
2	取手市	1,591.3	1,658.0
3	ひたちなか市	1,551.4	1,531.6
4	守谷市	1,507.2	1,413.5
5	牛久市	1,311.3	1,244.0
...
50	高萩市	170.1	178.7
51	常陸太田市	160.8	166.3
52	城里町	142.2	142.3
53	常陸大宮市	137.2	140.5
54	大子町	67.8	73.6

4 年齢別人口

- * 平成17年10月1日現在の人口及び県人口に占める割合を年齢3区分別にみると以下のとおり。

年少人口（0～14歳） 422,913人（県人口の14.2%）

生産年齢人口（15～64歳） 1,974,159人（同 66.4%）

老年人口（65歳以上） 5,576,272人（同 19.4%）

平成12年に比べると、年少人口は1.2ポイント低下、生産年齢人口は1.6ポイント低下、老年人口は2.4ポイント上昇し、年少人口割合と生産年齢人口割合の低下と老年人口割合の増加が続いている。

- * 老年人口のうち75歳以上人口は266,600人（県人口の9.0%）、85歳以上人口は66,478人（同2.2%）
- * 年齢を5歳階級別にみると、男女別の人口に占める割合では、男女とも55歳～59歳の人口が最も多い。（男性：123,397人、〈8.3%〉 女性：120,549人、〈8.1%〉）

茨城県の経済動向 平成18年4～6月期

この茨城経済四期報は、茨城県の経済活動の主要項目分野に着目し、これまで県等で公表された当該分野の各主要経済指標の数値変動をもとに、本県における最近の経済状況をマクロ的視点から、限られた統計データ分析範囲の中で、概観的にまとめたものです。

概況

本県の最近の経済動向をみると、生産活動は緩やかに増加しており、消費は一部に弱い動きが見られるものの、持ち直しの動きを維持している。民間設備投資は、増加しているが、公共投資は減少しており、住宅投資は、特に県南 TX 沿線周辺を中心に増加で推移している。雇用・労働は総じて回復基調が続いている。一方、景気ウォッチャー調査による景況感は、原油価格の高騰、原材料価格の上昇により企業動向関連でやや下がったものの、全体としては回復基調を維持している。また、景気動向指数は、景気が上昇・下降の境目である50%を5か月連続で上回っており、県民経済計算四半期速報による実質経済成長率は、5四半期連続でプラス成長となっている。

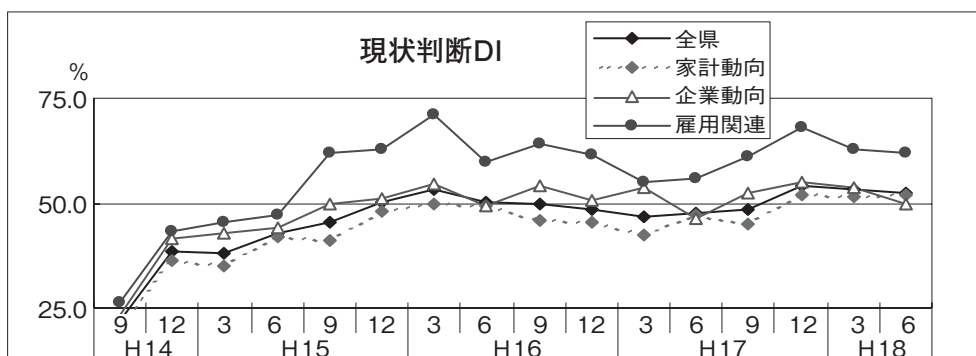
このようなことから、本県経済は、全体として、緩やかな回復基調を続けている。

景気等

- 景気ウォッチャー調査（6月実施）の現状判断DIは、前回調査（3月）に比べ0.9ポイント減の52.2となった。分野別に見ると、家計動向関連・雇用関連は、ほぼ前回水準となっているが、企業動向関連は、原油価格の高騰、原材料価格の上昇による収益減により4期ぶりに横這いを示す50を下回った。全体の景況感は、3期連続で横這いを示す50を上回っており、回復基調を維持している。
- 景気動向指数（6月）の一致指数DIは85.7と5か月連続で50%を上回った。また、先行指数は3か月連続で50%となった。
〈※国の景気動向指数の一致指数は3か月連続50%を上回った。〉
- 県民経済計算四半期速報（平成18年1～3月期）の実質経済成長率は、対前期比プラス1.3%となり、5四半期連続（平成17年1～3月期以来）でプラス成長となっている。また、平成17年度速報でも前年度比3.5%増加と、平成14年度以降4年連続でプラス成長となっている。
〈※国の実質経済成長率（平成18年1～3月期）は、+0.8%と5四半期連続でプラス成長となった。〉

景気の現状判断DI

分野	調査月	H16.9	H16.12	H17.3	H17.6	H17.9	H17.12	H18.3	H18.6
合計		49.9	48.3	46.9	47.7	48.5	54.1	53.1	52.2
家計動向関連		46.0	45.3	42.5	47.1	44.8	51.9	51.6	52.0
企業動向関連		53.9	50.6	53.6	46.5	52.4	54.8	53.5	49.7
雇用関連		64.0	61.5	55.0	56.0	61.0	68.0	63.0	62.0



生産活動 …緩やかに増加

- ・ 鉱工業生産指数（6月）（平成12年=100）は109.3、前年同月比（原指数）6.1%増と2か月ぶりに前年水準を上回った。原指数及び季節調整済指数を単月で見ると増減があるものの、四半期ベースで見ると、原指数では2期連続前年水準を上回っており、季節調整済指数では3期連続で前期比が増加となっており、鉱工業生産指数全体としては、緩やかに増加している。

〈※全国の鉱工業生産指数（6月）は105.9、前年同月比5.0%増と11か月連続の増加となった。〉

- ・ 大口電力使用量の（6月）は、前年同月比3.9%増と2か月連続で前年水準を上回った。鉄鋼業は5か月ぶりに前年水準を上回り、機械器具製造業は11か月、非鉄金属製造業は9か月、それぞれ連続で前年水準を上回っているが、食料品製造業は19か月連続で前年水準を下回っている。

消費 …一部に弱い動きが見られるものの、持ち直しの動きを維持

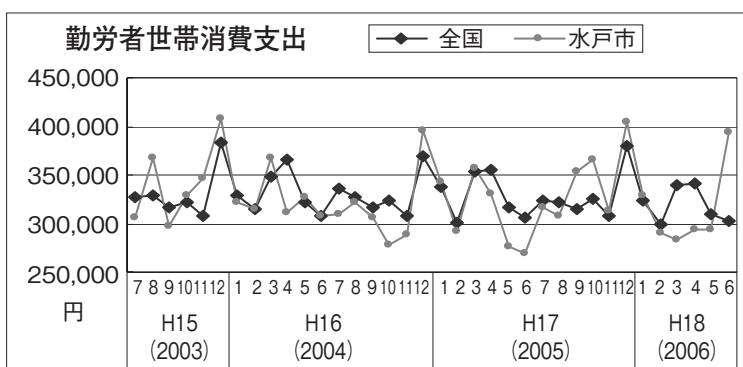
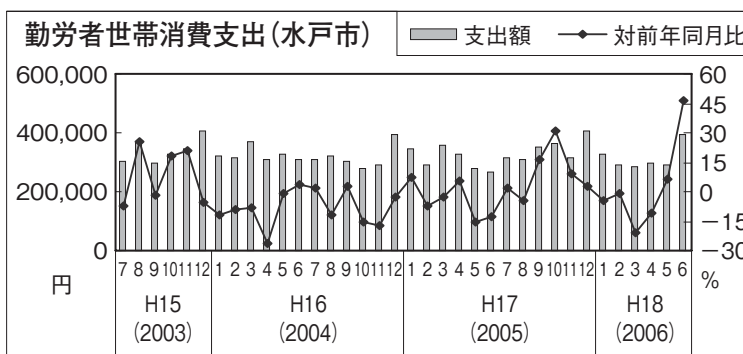
- ・ 自動車新規登録台数（6月）は12,007台で、前年同月比1.28%減と4か月連続で前年水準を下回った。貨物車・特殊車を除いた、乗用車で見ると、3か月連続で前年水準を下回っている。普通乗用車（2000cc超）は、19か月連続で、小型乗用車（2000cc以下）は3か月連続で前年水準を下回っているが、軽乗用車は6か月連続で前年水準を上回っている。全体として見ると弱い動きとなっている。
 - ・ 大型小売店販売額（6月）は、前年同月比1.08%増と2か月ぶりに前年水準を上回った。既存店ベースで見ると、大型小売店販売額（6月）は5か月連続で前年水準を上回っている。
- 内訳を見ると、百貨店販売額が8か月連続で前年水準を上回り、スーパー販売額は6か月連続で前年水準を下回っているが、全体の販売額は持ち直しの動きを維持している。

（※全国の大型小売店販売額（6月）は、前年同月比0.5%減と3か月連続して前年水準を下回った。）

○ 勤労者世帯消費支出(水戸市)

年	月	消費支出 (原数値:円)	対前年 同月比
H16 (2004)	10	278,794	-15.17
	11	288,009	-16.89
	12	395,555	-3.02
H17 (2005)	1	343,579	7.01
	2	291,914	-7.05
	3	357,387	-2.95
	4	330,118	5.89
	5	276,945	-15.41
	6	268,764	-12.88
	7	316,864	2.13
	8	308,767	-4.34
	9	354,127	15.98
	10	366,108	31.32
	11	313,157	8.73
	12	404,897	2.36
H18 (2006)	1	328,731	-4.32
	2	289,487	-0.83
	3	283,367	-20.71
	4	294,679	-10.74
	5	293,446	5.96
	6	393,902	46.56

二人以上世帯（農林漁家世帯を除く）
資料出所：家計調査（総務省）



民間設備投資 …増加で推移

法人企業景気予測調査（6月：水戸財務事務所）では、18年度上期の設備投資計画額は、全産業で前年同期比26.7%の増加見込みとなっている。18年度下期でも、全産業で前年同期比11.8%の増加見通しとなっている。

■調査から

建設投資 …住宅投資は増加で推移、公共投資は連続減少

- ・ 新設住宅着工戸数（6月）は、2,399戸、前年同月比5.8%増と3か月連続で増加となり、特にTX沿線周辺の増加が目立っている。四半期毎に見ると8四半期連続で前年水準を上回っている。地域別には、県央地域が3期、県南地域が8期それぞれ連続で前年水準を上回っている。
 〈※全国の新設住宅着工戸数（6月）は、対前年比4.7%増と5か月連続で増加している。〉
- ・ 公共工事請負金額から公共投資の動向をみると、6月は2か月ぶりに前年水準を下回った。四半期ベースで見ると、件数では7期連続、金額でも4期連続で前年水準を下回っている。

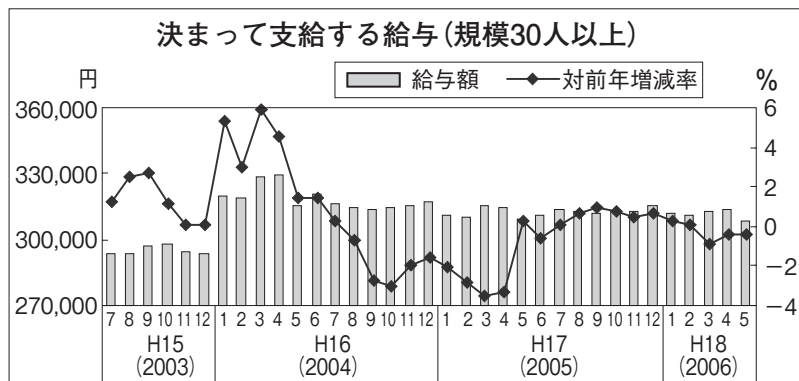
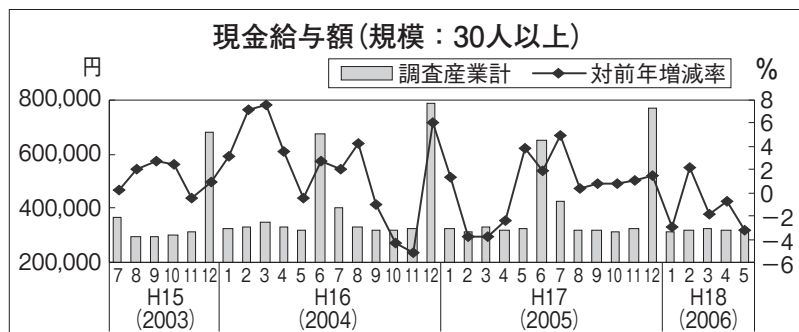
雇用・労働 …総じて改善基調を維持

- ・ 新規求人倍率（6月）は1.27と前年同月と比較して0.14%増加となった。四半期で見ても、平成17年4～6月期（前年同期）は1.01、平成18年4～6月期は1.08と、前年水準を上回っている。
- ・ 雇用保険受給者実人員（6月）は、11,116人、前年同月比10.9%減と44か月連続で前年水準を下回っている。
- ・ 産業別現金給与額（規模30人以上：5月）は、313,554円と、3か月連続で前年水準を下回ったが、決まって支給する給与（規模30人以上）をみると、平成17年5月以降、概ね横這いの水準で推移している。

○ 産業別現金給与額（規模：30人以上）

年	月	調査業計	対前年同月増
H16 (2004)	10	316,149	-4.3
	11	322,393	-5.2
	12	790,445	6.1
H17 (2005)	1	324,573	1.3
	2	311,041	-3.8
	3	330,385	-3.7
	4	321,600	-2.4
	5	324,033	3.8
	6	648,686	1.9
	7	423,517	5.0
	8	315,763	0.4
	9	315,986	0.8
	10	313,631	0.7
	11	323,523	1.1
	12	771,295	1.5
H18 (2006)	1	314,821	-3.0
	2	317,792	2.2
	3	324,453	-1.8
	4	319,103	-0.8
	5	313,554	-3.2

資料出所：県統計課「毎月勤労統計調査月報」



※ 参考：最近の国内経済の動向（内閣府「月例経済報告」平成18年8月8日）

景気は、回復している。

- ・ 企業収益は改善し、設備投資は増加している。
- ・ 個人消費は、緩やかに増加している。
- ・ 雇用情勢は、厳しさが残るものの、改善に広がりが見られる。
- ・ 輸出、生産は緩やかに増加している。

先行きについては、企業部門の好調さが家計部門へ波及しており、国内民間需要に支えられた景気回復が続くと見込まれる。一方、原油価格の動向が内外経済に与える影響等には留意する必要がある。

●今月の主な動き ●

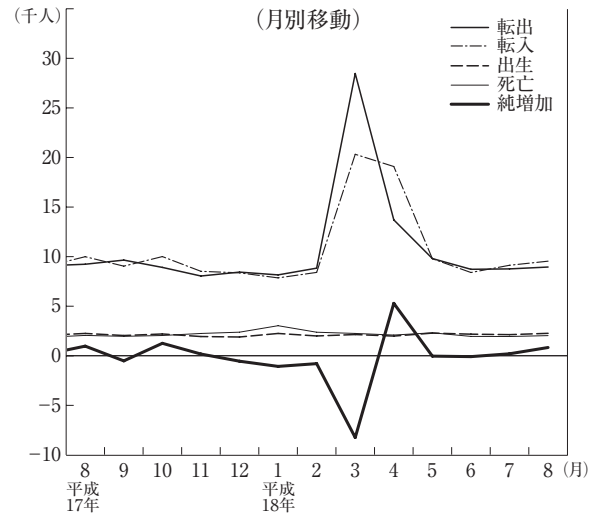
今月の主な動き

■人口 (18年9月1日現在)

8月の概況

推計人口 2,972,391人 (対前月 816人)
 (男 1,478,906人, 女 1,493,485人)
 〈内訳〉 自然動態 229人
 (出生 2,236人 死亡 2,007人)
 社会動態 587人
 (転入 9,463人, 転出 8,876人)
 世帯数 1,046,072世帯 (対前月 1,111世帯)

人 口



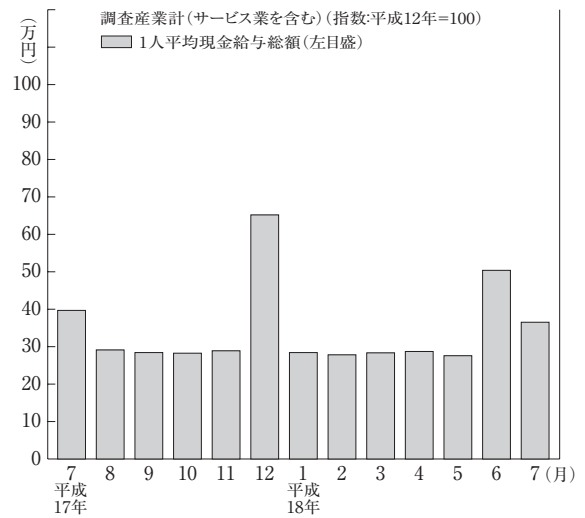
■賃金・労働時間・雇用 (18年7月)

現金給与総額 365,242円 (△8.0%)
 きまって支給する給与 276,612円 (△2.3%)
 特別に支払われた給与 88,630円

総実労働時間 155.3時間 (△0.8%)
 所定内労働時間 143.1時間 (△0.7%)
 所定外労働時間 12.2時間 (△2.4%)

※ 事業所規模5人以上, () 内は前年同月比。

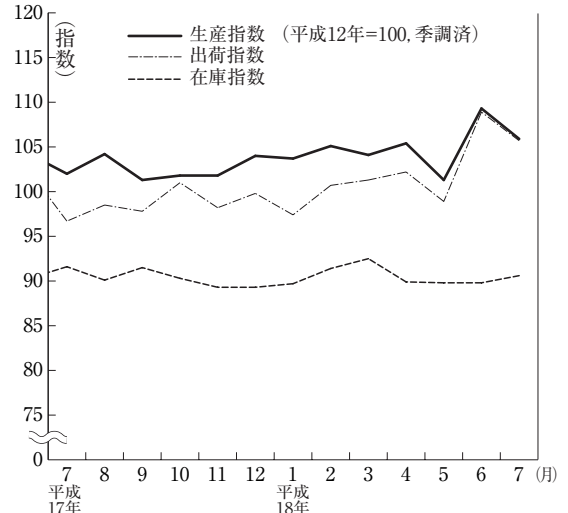
賃金・労働時間・雇用



■鉱工業指数 (18年7月) (季調済, H12年=100)

生産 105.9 (前月比 △3.1%, 前年同月比 2.2%)
 上昇…化学工業, 食料品・たばこ工業, 情報通信機械工業等
 低下…電気機械工業, 輸送機械工業, 電子部品・デバイス工業等
 出荷 105.7 (前月比 △2.9%, 前年同月比 6.8%)
 上昇…電子部品・デバイス工業, 情報通信機械工業, 食料品・たばこ工業等
 低下…一般機械工業, 電気機械工業, 鉄鋼業等
 在庫 90.6 (前月比 0.9%, 前年同月比 △0.7%)
 上昇…鉄鋼業, 電子部品・デバイス工業, 非鉄金属工業等
 低下…食料品・たばこ工業, 電気機械工業, 機械工業等

鉱工業指数〈生産・出荷・在庫〉



● 今月の主な動き ●

■ 消費者物価指数 (18年8月) (県平均, H12=100)

総合 99.0 (前月比 0.7%, 前年同月比 1.4%)

上昇した項目…食料, 光熱・水道, 家具・家事用品,
交通・通信, 教養娯楽

下落した項目…住居, 被服及び履物, 保健医療

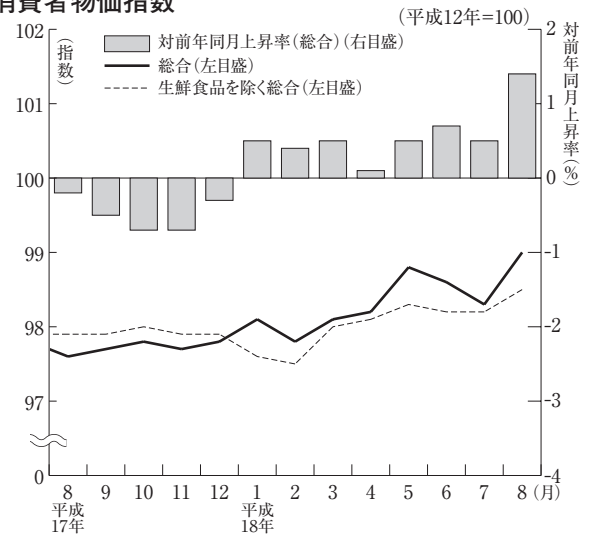
生鮮食品を除く総合 98.5 (前月比 0.3%, 前年同月比 0.6%)

■ 費目別指数

(平成12年=100)

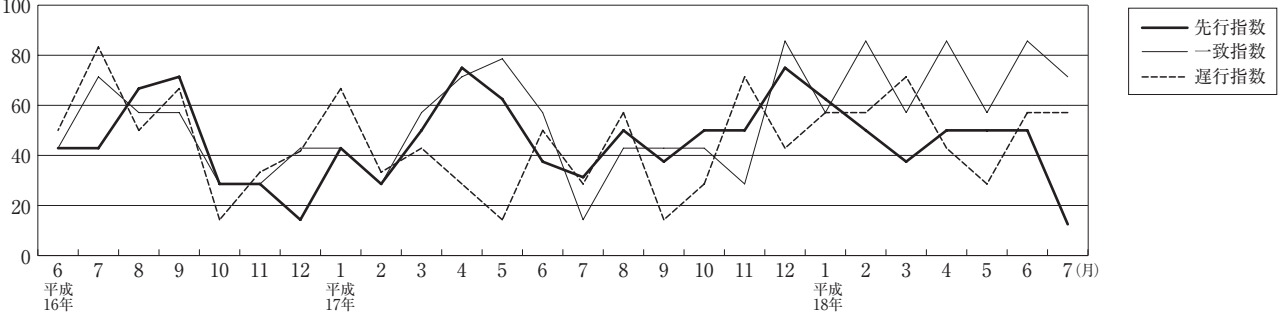
区分	指数	上昇率(%)		区分	指数	上昇率(%)	
		対前月	対前年同月			対前月	対前年同月
総合	99.0	0.7	1.4	保健医療	100.9	△0.1	△0.5
食料	99.4	1.6	3.2	交通通信	101.2	1.3	1.9
住居	100.5	△0.2	△0.4	教育	104.1	0.0	0.3
光熱・水道	102.4	1.1	4.0	教養娯楽	94.9	1.6	0.6
家具・家事用品	83.2	0.2	△2.8	諸雑費	106.0	0.0	4.0
被服及び履物	90.4	△1.6	0.7	生鮮食品を除く総合	98.5	0.3	0.6

消費者物価指数

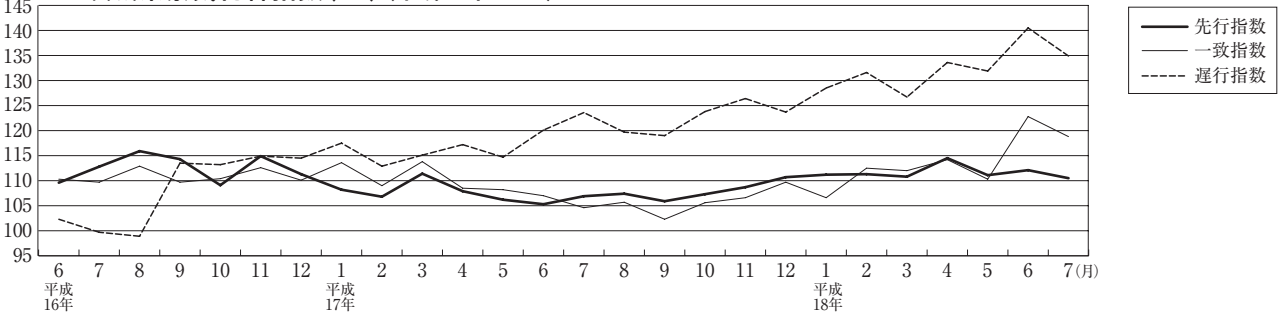


■ 景気動向・総合指数 (18年7月)

茨城県景気動向指数 (DI)



茨城県景気総合指数 (CI) (平成12年=100)



《 景気動向指数 (DI) 》

先行指数 12.5% (確報値) 4 か月ぶりに50%を下回った
一致指数 71.4% (確報値) 6 か月連続50%を上回った
遅行指数 57.1% (確報値) 2 か月連続50%を上回った

7月の景気動向指数の一致指数は、有効求人数が5か月連続、機械工業生産指数が4か月連続、大口電力使用量が3か月連続、鉱工業生産指数と百貨店販売額が2か月連続プラスとなったため、6か月連続50%を上回った。

一方、経済部門別にみると、生産出荷関連の指標は、4指標のうち3指標がプラス、消費家計関連の指標は、3指標のうち2指標がプラスとなった。

《 景気総合指数 (CI) 》 (H12=100)

先行指数 110.5 (確報値) 対前年同月比 2.8%
一致指数 118.8 (確報値) 対前年同月比 12.5%
遅行指数 134.9 (確報値) 対前年同月比 9.8%

主 要 経 済 指 標 (1)

茨 城 県

年 月	人 口			勞 働					景 気 動 向	
	世 帯	人 口	人 口 増減率	現金給与 総 額	月末常用 労働者数	所 定 外 労働時間数	有効求人 倍 率	雇用保険 受給者 実 人 員 (年度数値 は月平均)	景気動向 指 数 (一致指数)	景気総合 指 数 (一致指数)
				事業所規模5人以上						
				サービス業を含む						
世 帯	人	%	円	人	時間	倍	人	%	平成12年=100	
平成15年	1 024 287	2 992 152	△0.13	312 538	947 679	10.1	0.60	※17 362	—	—
16	1 036 779	2 991 589	△0.19	340 475	944 803	11.4	0.78	※12 576	—	—
17	1 031 679	2 975 023	△5.54	348 017	966 068	11.9	0.87	※11 686	—	—
17. 9	1 047 567	2 988 703	△4.53	284 234	967 555	12.0	0.85	12 834	42.9	102.3
10	1 032 476	2 975 167	0.42	282 567	969 324	12.2	0.86	12 293	42.9	105.6
11	1 034 003	2 976 404	0.05	288 975	971 975	12.3	0.86	11 856	28.6	106.6
12	1 035 108	2 976 565	△0.19	651 866	970 023	13.1	0.86	11 235	85.7	109.7
18. 1	1 035 710	2 976 008	△0.36	284 198	961 696	11.5	0.90	10 699	57.1	106.6
2	1 035 895	2 974 932	△0.27	278 207	958 426	12.2	0.89	10 178	85.7	112.5
3	1 036 433	2 974 131	△2.76	283 474	953 421	12.9	0.91	10 131	57.1	112.0
4	1 035 603	2 965 931	1.77	287 158	976 629	12.4	0.91	9 729	85.7	114.2
5	1 042 012	2 971 171	△0.02	275 848	980 800	10.7	0.90	11 053	57.1	110.3
6	1 043 043	2 971 123	△0.03	503 864	983 019	11.4	0.95	11 116	85.7	122.8
7	1 043 797	2 971 025	0.19	365 242	977 325	12.2	0.94	11 135	71.4	118.8
8	1 044 961	2 971 575	0.27	…	…	…	0.93	11 967	…	…
9	1 046 072	2 972 391	…	…	…	…	…	…	…	…
資料出所	県 統 計 課					茨城労働局職業安定課		県 統 計 課		
関連ページ	14～15ページ			16～17ページ			17ページ			

(注) 世帯と人口の各年の数値は10月1日現在, 人口増加率は10月1日～翌年9月30日。
 月末常用労働者数及び所定外労働時間数の各年の数値は, その年の1ヶ月平均。
 有効求人倍率はパートタイムを含む数値。※は年度数値。

全 国

年 月	人 口		勞 働					景 気 動 向		
	人 口	人口増減 率	現金給与 総 額	賃金指数 (名目)	常用雇用 指 数	所 定 外 労働時間数	有効求人 倍 率	完全失業 率	景気動向 指 数 (一致指数)	景気動向 指 数 (一致指数)
			事業所規模5人以上			季節調整値				
			サービス業を含む							
万 人	%	円	平成12年=100			倍	%	%	平成12年=100	
平成15年	12 762	1.44	339 471	98.4	98.4	101.0	0.64	5.3	—	—
16	12 769	0.53	332 784	94.1	98.8	103.7	0.83	4.7	—	—
17	12 776	△0.34	334 991	94.8	99.7	106.7	0.95	4.4	—	—
17. 9	12 761	0.25	276 761	78.3	99.8	104.1	0.97	4.2	63.6	107.7
10	12 776	0.42	278 211	78.7	99.9	107.1	0.98	4.5	81.8	108.7
11	12 781	△0.16	292 278	82.7	99.9	109.2	0.99	4.6	63.6	109.6
12	12 779	△0.82	614 383	173.9	100.0	113.3	1.03	4.4	90.9	110.9
18. 1	12 769	0.81	284 209	80.4	99.5	105.1	1.03	4.5	77.3	110.4
2	12 779	△1.05	276 018	78.1	99.3	107.1	1.04	4.1	45.5	109.4
3	12 766	0.51	284 724	80.6	99.1	111.2	1.01	4.1	9.1	109.2
4	12 772	△0.27	282 953	80.1	100.4	113.3	1.04	4.1	81.8	110.7
5	12 769	0.54	278 261	78.8	100.7	105.1	1.07	4.0	81.8	110.6
6	p12 776	△0.06	474 541	134.3	101.0	107.1	1.08	4.2	90.9	111.9
7	p12 775	…	397 853	112.6	101.2	108.2	1.09	4.1	p75.0	p111.9
8	p12 770	…	…	…	…	…	1.08	4.1	p 77.8	p 112.9
9	p12 770	…	…	…	…	…	…	…	…	…
資料出所	総務省統計局		厚 生 勞 働 省				総務省統計局		内 閣 府	

(注) 世帯と人口の各年の数値は10月1日現在, 人口増加率は10月1日～翌年9月30日。
 有効求人倍率はパートタイムを含む数値。なお, 平成17年12月以前の数値は, 新季節指数により遡及して改訂。

主 要 経

茨 城 県

年 月	鉱工業・エネルギー				公共投資	金融・企業経営				
	鉱工業 生産指数	鉱工業 出荷指数	鉱工業 在庫指数	大口電力 使用量	公共工事 請負契約額	金融機関預貸金		手形交換高		企業倒産 件数
						実質預金	貸出金	枚数	金額	
	鉱工業総合季節調整済指数			500kW以上		年度末		手形交換所分		
平成12年=100			千kwh	百万円	億 円	千枚	百万円	件		
平成15年	100.1	98.3	93.2	※11 474 683	※320 893	126 190	73 682	※1 421	※1 332 821	176
16	104.2	101.2	90.2	※11 602 465	※269 212	128 318	73 594	※1 278	※1 244 157	123
17	103.1	99.7	89.9	※11 521 199	※241 914	129 300	72 810	※1 215	※1 224 445	133
17. 9	101.3	97.8	91.5	999 421	39 466	128 273	73 001	102	98 963	11
10	101.8	101.0	90.3	1 021 708	28 981	128 070	72 683	99	95 329	16
11	101.8	98.2	89.3	963 143	19 940	128 633	72 804	100	96 264	10
12	104.0	99.8	89.3	981 048	20 765	130 396	73 884	98	99 904	15
18. 1	103.7	97.4	89.7	924 898	11 514	129 415	72 710	101	105 618	9
2	105.1	100.7	91.4	923 324	9 847	129 180	72 474	92	95 156	11
3	104.1	101.3	92.5	956 929	19 124	129 300	72 810	107	105 138	21
4	105.4	102.2	89.9	946 945	8 328	130 137	72 416	86	93 308	12
5	101.3	98.9	89.8	941 343	16 781	129 709	72 223	119	129 065	11
6	109.3	108.9	89.8	1 005 173	26 415	130 684	72 222	102	126 155	13
7	105.9	105.7	90.6	1 017 690	19 746	130 224	72 122	101	104 677	5
8	…	…	…	962 152	24 964	…	…	101	103 187	20
9	…	…	…	…	39 262	…	…	…	…	12
資料出所	県 統 計 課			東京電力 茨城支店	東日本建設業 保証㈱茨城支店	日本銀行水戸事務所	社) 茨城県銀行協会	東京商工 水戸		
関連ページ	18～21ページ			22ページ		23ページ		24ページ	24ペー	

(注) 公共工事請負契約額は工事場所ベース。※は年度数値。
手形交換高の枚数及び金額は、法定交換所及び未指定交換所の総計。なお、平成17年12月以前の数値については、遡及して改訂。

全 国

年 月	鉱工業・エネルギー				公共投資	金融・企業経営				
	鉱工業 生産指数	鉱工業 出荷指数	鉱工業 在庫指数	大口電力 使用量 (9電力会社)	公共工事 請負契約額	銀行券 発行高	国内銀行主要勘定		手形交換高	
							実質預金	貸出金	枚数	金額
	鉱工業総合季節調整済指数					年月末				
平成12年=100			百万kwh	億円	億円	十億円	千枚	億円		
平成15年	95.0	97.2	88.2	259 993	127 314	769 096	511 675	413 853	171 986	6 329 710
16	100.3	102.4	87.9	267 484	120 127	779 564	518 681	404 000	159 175	6 034 450
17	101.3	103.9	92.6	270 898	107 719	792 705	526 410	408 548	146 466	5 291 228
17. 9	101.5	103.9	94.5	23 738	13 483	734 711	527 771	404 119	11 708	436 825
10	102.1	105.9	92.9	23 343	10 686	737 916	521 074	401 951	11 498	387 596
11	103.6	106.5	94.3	22 457	7 465	739 132	527 361	404 187	11 617	375 603
12	105.0	107.7	94.6	22 790	8 786	792 705	526 410	408 548	12 100	431 922
18. 1	105.3	108.2	94.7	22 003	5 475	747 488	524 464	405 369	11 734	388 594
2	103.5	105.6	94.8	21 538	6 035	746 616	524 302	405 001	10 781	374 592
3	103.7	106.5	95.0	23 155	15 656	749 781	531 600	410 758	11 865	454 519
4	105.1	109.3	94.8	22 459	3 439	760 911	532 797	407 894	9 628	355 511
5	103.7	107.8	93.4	22 654	4 261	739 543	530 976	406 993	12 727	425 438
6	105.9	109.2	94.0	24 355	7 771	745 626	529 840	408 489	11 311	448 294
7	104.9	108.7	93.3	25 019	…	746 246	525 743	409 465	12 308	396 834
8	…	…	…	24 486	…	744 769	525 111	409 721	…	…
9	…	…	…	…	…	…	…	…	…	…
資料出所	経 済 産 業 省			資源エネ ルギー庁	国土交通省	日 本 銀 行 調 査 統 計 局				

(注) 全国の大口電力使用量は9電力会社の計。
国内銀行主要勘定は、第2地方銀行協会加盟行（相互銀行を含む）を含むベースで遡及調整。

済 指 標 (2)

茨 城 県

企業倒産 負債金額	建 築				家計・物価				生 活	年 月
	建築着工 床面積	建築着工 工事費 予定額	新設住宅 着工戸数	新設住宅 着工床面積	家計消費支出 (水戸市) (勤労者世帯)	百貨店 売上高	新車登録 台数	消費者 物価指数 (水戸市)	旅券発行件数 (観光訪問・その 他個人的目的)	
	百万円	千㎡	百万円	戸	㎡	円	百万円	台	平成12年=100	
172 163	4 066	610 828	22 386	2 262 235	351 012	63 520	145 723	97.8	57 434	平成15年
71 745	4 419	650 366	23 206	2 313 728	320 978	57 640	144 956	97.7	75 623	16
57 003	4 683	643 593	27 562	2 668 292	328 314	54 297	142 456	97.6	77 018	17
15 545	359	47 525	2 221	204 851	354 127	3 496	13 334	97.9	6 852	17. 9
4 170	442	55 759	3 240	306 294	366 108	4 245	10 447	97.7	6 110	10
845	447	60 967	2 731	271 612	313 157	4 584	11 173	97.4	5 457	11
1 869	406	56 592	2 585	231 251	404 897	6 031	9 707	97.5	5 079	12
3 580	338	49 759	1 347	113 932	328 731	4 662	10 769	97.8	7 299	18. 1
14 332	381	56 556	2 526	247 370	289 641	3 831	13 795	97.6	7 264	2
4 149	390	56 702	2 056	212 144	283 367	5 206	20 223	97.9	8 361	3
2 055	546	75 097	2 742	269 377	295 152	5 270	9 318	98.1	7 356	4
14 114	429	62 919	2 353	239 796	292 277	4 877	9 964	99.0	7 856	5
6 322	446	64 414	2 399	244 131	397 766	4 963	12 007	98.7	8 003	6
2 092	382	56 757	2 469	229 790	295 679	5 688	11 724	98.4	7 630	7
17 231	8 292	98.9	11 576	8
708	P98.4	...	9
リサーチ 支店	国土交通省総合政策局				総務省統計局	経済産業省	茨城県自動車 販売店協会	県統計課	県バスボ ートセン ター	資料出所
ジ	25ページ				26~27ページ			28~29ページ		関連ページ

(注) 消費者物価指数は持家の帰属家賃を含む総合指数。

全 国

企業倒産 件数	企業倒産 負債金額	建 築				家計・物価				企 業 物価指数 (国内)	年 月
		建築着工 床面積	建築着工 工事費 予定額	新設住宅 着工戸数	新設住宅 着工 床面積	家計消費 支出 (勤労者世帯)	百貨店 売上高	新車登録 台数	消費者 物価指数		
		件	億円	千㎡	億円	戸	千㎡	円	億円		
6 547	98 591	173 096	264 547	1 160 083	104 038	326 566	91 067	4 027	100.3	94.9	平成15年
6 029	65 209	181 505	273 405	1 189 049	105 540	331 636	88 536	3 962	100.3	96.1	16
7 905	61 164	186 058	280 269	1 236 175	106 593	329 499	87 699	3 928	100.0	98.4	17
671	5 508	15 561	23 305	108 086	9 328	314 275	6 275	392	100.2	98.4	17. 9
825	6 606	16 912	25 436	115 822	9 628	326 483	7 283	281	100.2	98.7	10
708	7 604	15 694	23 400	110 986	9 241	308 497	7 695	306	99.8	98.7	11
758	3 544	14 214	21 487	97 932	8 046	380 533	10 242	274	99.9	98.9	12
730	5 165	13 305	19 952	92 899	7 500	325 099	7 714	260	100.0	99.0	18. 1
777	3 253	13 781	21 200	96 995	8 025	299 706	5 850	353	99.7	99.4	2
898	4 740	14 229	22 075	94 318	8 137	340 010	7 593	558	99.9	99.4	3
795	4 219	16 759	25 403	111 260	9 590	341 086	6 799	243	100.1	99.9	4
731	6 839	16 313	24 497	108 652	9 419	310 482	6 715	257	100.4	100.6	5
744	3 832	17 028	25 600	114 331	9 842	301 978	6 726	328	100.4	r 100.5	6
746	3 548	16 079	24 258	106 649	9 074	320 677	8 385	318	100.1	101.3	7
774	3 609	5 768	232	...	101.5	8
...	9
(株)帝国データバンク	国土交通省総合政策局				総務省 統計局	経済産業省	日本自動車 販売協会連合会	総務省 統計局	日本銀行	資料出所	

(注) 企業倒産件数及び負債金額は、負債額1,000万円以上の法的整理による倒産企業。
消費者物価指数は持家の帰属家賃を含む総合指数。

1 世帯、人口及び人口移動

(単位：世帯、人)

年 月 日	世 帯 数	人 口			対 前 年 (月) 増 減 数	人 口 移 動			
		総 数	男	女		自 然 動 態		社 会 動 態	
						出 生	死 亡	転 入	転 出
15.10.1	1 024 287	2 992 152	1 489 243	1 502 909	△386	26 918	24 809	136 060	138 555
16.10.1	1 036 779	2 991 589	1 488 671	1 502 918	△563	26 843	24 306	134 417	137 517
17.10.1	1 032 476	2 975 167	1 479 941	1 495 226	△10 509	…	…	…	…
17. 9.1	1 047 567	2 988 703	1 487 296	1 501 407	953	2 225	2 027	9 911	9 156
10.1	1 032 476	2 975 167	1 479 941	1 495 226	(△524)	(2 016)	(1 935)	(8 965)	(9 570)
11.1	1 034 003	2 976 404	1 480 617	1 495 787	1 237	2 171	2 018	9 923	8 839
12.1	1 035 108	2 976 565	1 480 508	1 496 057	161	1 914	2 223	8 447	7 977
18. 1.1	1 035 710	2 976 008	1 480 140	1 495 868	△557	1 868	2 351	8 294	8 368
2.1	1 035 895	2 974 932	1 479 645	1 495 287	△1 076	2 223	2 999	7 788	8 088
3.1	1 036 433	2 974 131	1 479 328	1 494 803	△801	1 972	2 346	8 338	8 765
4.1	1 035 603	2 965 931	1 474 689	1 491 242	△8 200	2 114	2 225	20 169	28 258
5.1	1 042 012	2 971 171	1 478 258	1 492 913	5 240	1 960	2 064	18 943	13 599
6.1	1 043 043	2 971 123	1 478 226	1 492 897	△48	2 259	2 288	9 706	9 725
7.1	1 043 797	2 971 025	1 478 290	1 492 735	△98	2 151	1 928	8 328	8 649
8.1	1 044 961	2 971 575	1 478 564	1 493 011	550	2 104	1 917	9 052	6 689
9.1	1 046 072	2 972 391	1 478 906	1 493 485	816	2 236	2 007	9 463	8 876

(注) 平成17年10月1日に国勢調査が行われたため、「10月1日現在人口」-「9月1日現在人口」=「増減」とはならない。

平成17年10月1日の「前月中の人口移動」欄については、参考として9月中の住民基本台帳及び外国人登録原票による増減数を()書きで掲載した。

資料：県統計課

2 市町村別人口・世帯

(単位：世帯、人)

市 町 村	平成17年 10月1日 人口総数	平 成 18 年 9 月 1 日			市 町 村	平成17年 10月1日 人口総数	平 成 18 年 9 月 1 日		
		人口総数	対 前 月 増 減 数	世 帯 数			人口総数	対 前 月 増 減 数	世 帯 数
総 数	2 975 167	2 972 391	816	1 046 072	北 茨 城 市	49 645	49 117	△26	17 211
市 部	2 685 363	2 683 852	755	950 659	笠 間 市	81 497	81 083	△39	27 130
郡 部	289 804	288 539	61	95 413	取 手 市	111 327	110 602	34	41 522
水 戸 市	262 603	263 231	166	106 036	牛 久 市	77 223	77 849	17	28 423
日 立 市	199 218	198 013	△98	77 059	つ く ば 市	200 528	203 418	334	80 627
土 浦 市	144 060	143 594	144	54 116	ひ た ち な か 市	153 639	154 563	130	57 399
古 河 市	145 265	144 848	45	49 057	鹿 嶋 市	64 435	64 758	63	24 032
石 岡 市	81 887	81 268	△30	26 063	潮 来 市	31 524	31 291	△13	10 124
結 城 市	52 460	52 308	23	16 779	守 谷 市	53 700	55 673	118	19 634
龍ヶ崎市	78 950	79 198	42	28 216	常陸大宮市	47 808	47 394	△15	16 159
下 妻 市	46 435	46 218	△35	14 860	那 珂 市	54 705	54 576	△3	18 324
常 総 市	66 536	66 084	△7	20 368	筑 西 市	112 581	111 691	△41	34 764
常陸太田市	59 802	59 147	△41	19 948	坂 東 市	57 516	57 245	17	16 431
高 萩 市	32 932	32 461	△19	11 743	稲 敷 市	49 689	48 965	△87	14 953

市町村	平成17年 10月1日 人口総数	平成18年9月1日			市町村	平成17年 10月1日 人口総数	平成18年9月1日		
		人口総数	対前月 増減数	世帯数			人口総数	対前月 増減数	世帯数
かすみがうら市	44 603	44 410	△43	14 522	久慈郡	22 103	21 657	△7	7 335
桜川市	48 400	48 032	△16	13 809	大子町	22 103	21 657	△7	7 335
神栖市	91 867	92 429	136	33 819	稲敷郡	77 071	76 540	83	26 905
行方市	40 035	39 636	△32	11 428	美浦村	18 118	17 959	0	6 256
銚田市	51 054	51 135	6	16 414	阿見町	47 994	47 781	85	17 541
つくばみらい市	40 174	40 501	24	12 947	河内町	10 959	10 800	△2	3 108
小美玉市	53 265	53 114	1	16 742	結城郡	23 609	23 567	△11	6 329
東茨城郡	77 206	76 886	△31	25 030	八千代町	23 609	23 567	△11	6 329
茨城町	35 008	35 061	14	10 727	猿島郡	36 341	36 147	0	10 625
大洗町	19 205	19 045	△25	7 029	五霞町	9 873	9 876	△8	2 926
城里町	22 993	22 780	△20	7 274	境町	26 468	26 271	8	7 699
那珂郡	35 450	35 917	38	13 260	北相馬郡	18 024	17 825	△11	5 929
東海村	35 450	35 917	38	13 260	利根町	18 024	17 825	△11	5 929

(注) 世帯数、人口、人口移動とも外国人を含む。

資料：県統計課

3 産業別現金給与総額

(単位：円)

年 月	調 査 産 業 計	建 設 業	製 造 業	電 気・ ガ ス 業	情 報 通 信 業	運 輸	卸 売・ 小 売 業	金 融・ 保 険 業	不 動 産 業	飲 食 店・ 宿 泊 業	医 療・ 福 祉	教 育・ 学 習 支 援 業	複 合 サ ー ビ ス 事 業	サ ー ビ ス 業
平成17年	348 017	335 975	382 938	565 070	387 404	312 758	282 280	451 016	370 143	172 355	316 551	493 089	336 949	344 808
17. 5	289 328	294 093	326 928	429 054	303 495	287 352	233 153	353 734	294 623	156 429	260 914	377 839	270 352	279 499
6	535 922	430 889	609 168	1 006 557	729 525	361 166	262 747	902 788	601 050	186 602	454 336	1 130 968	650 306	534 774
7	396 853	344 237	464 265	659 245	329 477	377 657	401 382	414 585	313 260	271 179	324 179	376 230	272 117	402 675
8	291 193	345 581	311 214	428 530	312 755	275 772	281 195	351 270	292 165	120 687	258 958	350 485	264 804	280 377
9	284 234	300 851	301 657	430 303	329 360	264 664	258 388	352 629	293 504	139 070	272 808	350 766	269 858	281 078
10	282 567	303 136	303 583	419 786	320 823	266 369	253 922	332 575	333 872	143 589	256 141	347 859	272 712	284 288
11	288 975	302 268	317 355	417 362	317 247	285 524	250 412	339 928	338 935	147 311	267 166	346 715	323 548	280 162
12	651 866	486 125	715 770	1 301 361	754 598	536 397	513 818	965 287	754 789	281 281	588 902	1 018 151	610 243	656 785
18. 1	284 198	298 193	309 682	412 230	323 295	266 671	225 014	353 299	318 903	118 275	253 807	382 952	282 715	303 248
2	278 207	284 117	305 160	403 382	325 754	274 328	242 493	342 135	257 541	117 394	253 641	354 428	264 719	271 392
3	283 474	310 953	313 258	423 636	335 432	282 939	226 066	351 917	257 089	121 513	269 641	366 500	250 811	277 522
4	287 158	290 045	309 601	378 933	332 399	285 828	278 358	340 250	275 914	128 018	251 411	368 524	254 334	265 646
5	275 848	315 452	300 532	392 162	320 964	296 729	227 097	333 596	298 861	131 387	254 422	327 592	269 700	270 425
6	503 864	367 392	594 494	924 429	755 004	435 167	268 413	768 418	460 575	137 187	432 194	899 059	626 866	490 568
7	365 242	281 281	425 754	597 176	413 671	358 253	372 503	372 921	274 712	143 195	331 838	314 801	258 294	400 282

(注) (1) 規模 5 人以上の事業所。
(2) 年数値は平均値。

資料：県統計課

4 産業別月末常用労働者数

(単位：人)

年 月	調 査 産 業 計	建 設 業	製 造 業	電 気・ ガ ス 業	情 報 通 信 業	運 輸	卸 売・ 小 売 業	金 融・ 保 険 業	不 動 産 業	飲 食 店・ 宿 泊 業	医 療・ 福 祉	教 育・ 学 習 支 援 業	複 合 サ ー ビ ス 事 業	サ ー ビ ス 業
平成17年	966 068	54 397	266 373	7 255	18 003	58 540	164 790	32 077	2 222	51 335	82 378	75 142	21 414	131 956
17. 5	967 669	55 087	266 029	7 251	18 025	57 783	167 385	31 788	2 237	49 509	84 332	75 587	21 091	131 373
6	967 147	53 421	267 427	7 229	17 916	57 955	165 385	32 196	2 239	50 876	84 021	76 116	21 253	130 921
7	970 576	54 134	271 105	7 063	17 994	59 836	161 673	32 630	2 238	52 039	82 926	76 527	21 536	130 959
8	965 598	53 783	270 031	7 059	17 989	59 802	159 874	32 447	2 235	52 334	83 089	73 147	21 609	132 013
9	967 555	53 534	268 658	7 085	17 920	60 351	162 197	32 414	2 192	52 917	82 646	76 549	21 522	129 390
10	969 324	53 417	267 989	7 136	18 013	60 416	163 365	32 479	2 183	52 631	82 295	76 744	21 596	130 868
11	971 975	53 055	269 387	7 136	18 095	60 825	164 848	32 527	2 229	49 729	81 942	77 573	22 183	132 254
12	970 023	53 684	268 343	7 239	18 087	60 924	164 687	31 793	2 228	49 685	83 152	77 992	22 171	129 846
18. 1	961 696	53 325	267 835	7 225	17 788	60 687	163 173	31 807	2 373	48 870	81 307	75 109	22 167	129 365
2	958 426	53 899	267 649	7 254	17 829	60 470	160 029	31 525	2 371	48 084	81 361	74 934	21 672	130 684
3	953 421	53 330	267 533	7 254	17 253	60 112	161 439	31 502	2 327	46 342	81 252	71 017	21 415	131 980
4	976 629	53 552	271 706	7 232	17 932	60 295	172 390	32 817	2 033	46 491	82 891	77 451	21 593	129 583
5	980 800	52 763	269 692	7 212	17 803	60 508	173 254	32 649	2 022	47 200	82 228	84 611	21 783	128 412
6	983 019	53 884	270 317	7 201	17 878	60 688	170 510	32 767	2 019	47 255	83 518	86 453	21 486	128 459
7	977 325	53 153	272 809	7 124	17 782	60 956	169 513	32 279	2 025	48 198	82 010	80 425	21 755	128 712

(注) (1) 規模 5 人以上の事業所。
(2) 年数値は平均値。

資料：県統計課

5 産業別総実労働時間数

(単位：時間)

年 月	調査 産業計	建設業	製造業	電気・ ガス業	情報 通信業	運 輸	卸売・ 小売業	金融・ 保険業	不動産業	飲食店・ 宿泊業	医療・ 福祉	教育・ 学習 支援業	複 合 サービス 事業	サービ ス 業
平成17年	153.8	170.8	165.3	156.0	154.0	180.9	144.9	146.9	172.1	120.4	148.1	128.0	146.0	156.4
17. 5	149.5	161.5	153.8	146.4	142.7	176.3	145.4	141.5	166.3	125.9	145.6	127.4	139.4	158.2
6	160.9	172.2	173.8	168.1	161.8	184.8	144.9	163.0	188.1	126.6	152.1	145.6	154.4	167.0
7	156.6	180.8	167.8	155.3	150.3	184.8	149.4	149.4	166.9	127.8	147.2	131.8	145.0	156.3
8	150.9	164.6	156.5	164.1	151.8	179.0	150.0	140.6	176.5	114.7	150.6	119.4	146.3	156.5
9	154.0	173.2	166.5	152.4	157.9	180.8	150.5	141.4	182.1	112.3	146.2	117.7	145.6	158.3
10	154.4	169.8	166.7	162.1	157.1	175.7	150.7	146.9	162.5	113.8	145.9	125.1	147.8	158.8
11	155.7	174.8	169.7	163.4	159.4	181.4	147.9	145.4	171.1	111.4	147.5	127.9	145.7	158.9
12	154.4	168.4	169.4	154.5	155.8	185.3	146.8	151.4	165.1	121.2	146.3	112.7	155.7	155.3
18. 1	145.0	145.0	154.1	139.9	158.4	180.2	138.3	141.3	128.9	113.4	138.2	118.3	130.3	152.6
2	154.1	169.7	168.8	156.1	162.3	182.1	146.9	146.1	152.5	106.8	145.8	129.0	134.0	155.0
3	158.4	170.7	172.5	167.9	173.0	185.0	150.4	155.9	141.2	105.8	149.7	137.3	144.8	158.5
4	159.4	161.7	173.2	153.6	169.1	188.7	157.9	154.0	145.0	122.7	145.9	136.1	148.4	155.2
5	148.1	148.4	153.4	152.1	157.4	185.4	144.1	149.2	148.0	120.0	143.3	126.6	143.4	150.3
6	161.0	174.9	176.1	180.2	172.9	192.9	150.1	160.6	159.9	119.1	151.3	135.0	149.9	161.9
7	155.3	149.5	171.2	153.5	164.6	195.6	153.3	148.8	154.2	125.0	143.2	124.2	145.4	148.3

(注) (1) 規模5人以上の事業所。
(2) 年数値は平均値。

資料：県統計課

6 職業紹介状況

(単位：人、件)

年 月	一 般 職 業 紹 介 (パートタイムを含む)							雇用保険受給 者実人員 (年度数値は 月平均)
	新規求人数	新規求職 申込件数	月間有効 求 人 数	月間有効 求 職 者 数	就 職 件 数	新規求人倍率	有効求人倍率	
平成15年	153 994	160 962	32 545	54 560	43 791	0.96	0.60	※17 362
16	169 224	150 974	33 518	43 265	44 527	1.12	0.78	※12 576
17	172 051	141 034	38 379	44 251	42 660	1.22	0.87	※11 686
17. 8	14 065	11 195	37 151	44 889	3 236	1.17	0.85	13 796
9	15 590	12 437	39 690	45 033	3 817	1.17	0.85	12 834
10	15 591	11 840	40 747	44 851	3 837	1.25	0.86	12 293
11	13 867	10 139	39 746	43 095	3 525	1.18	0.86	11 856
12	12 157	7 688	36 816	38 440	2 959	1.21	0.86	11 235
18. 1	14 953	11 561	37 186	38 568	2 944	1.29	0.90	10 699
2	15 230	11 817	38 972	39 823	3 420	1.26	0.89	10 178
3	15 046	13 153	41 101	43 235	4 136	1.25	0.91	10 131
4	13 241	14 641	38 762	45 790	3 710	1.20	0.91	9 729
5	13 364	12 041	36 842	45 814	3 768	1.32	0.90	11 053
6	14 313	11 253	37 058	44 676	3 801	1.34	0.95	11 116
7	14 131	10 484	37 216	43 111	3 354	1.29	0.94	11 135
8	14 477	10 590	38 210	42 305	3 183	1.37	0.90	11 967

(注) (1) ※は年度数値。

資料：茨城労働局職業安定課

(2) 月別の求人倍率は季節調整値。なお、平成17年12月以前の数値は、新季節指数により遡及して改訂。

7 農産物の平均販売価格

年 月	うるち米 (自由売) (玄米60kg)	生 乳 (飲用10kg)	鶏 卵 (10kg)	豚 肉 (生体10kg)	肉 用 牛 (去勢肥育) (和牛・若齢) (生体10kg)	乳 子 牛 (めす生後月) (6ヶホルスタイン) (純粋種)	ブロイラー (生体10kg)
平成15年	18 749	833	1 507	3 118	10 301	116 471	2 230
16	13 728	835	1 741	2 978	11 296	128 949	2 080
17	13 127	894	2 045	3 195	11 717	134 590	2 369
17. 8	14 000	901	1 555	3 440	12 918	129 315	2 383
9	14 000	927	1 790	3 558	11 319	127 326	2 346
10	13 000	932	1 970	3 256	11 509	143 242	2 218
11	13 000	886	1 895	3 128	11 711	143 242	2 343
12	13 000	884	1 950	3 353	14 140	143 242	2 327
18. 1	…	881	1 663	2 864	13 419	143 242	2 317
2	…	874	1 853	2 850	12 894	143 242	2 317
3	…	873	1 853	2 837	12 035	143 242	2 317
4	…	870	1 850	2 918	13 669	143 242	2 317
5	…	869	1 804	2 911	12 197	143 242	2 317
6	…	870	1 677	3 598	13 080	143 242	2 317
7	…	885	1 552	3 571	12 907	143 242	2 317
8	12 750	879	1 546	2 918	12 457	143 242	2 317

8 鉱工業指数 (季節調整済指数)

(1) 生産指数

年 月	鉱 工 業															
	製 造 工 業														窯業・ 土石製品 工 業	化 学 工 業
	鉄鋼業	非鉄 金属 工 業	金 属 製 工 業	機 械 工 業	一 般 機 械	電 気 機 械	情 報 通 信 機 械	電 子 部 品 ・ デ バ イ ス	輸 送 機 械	精 密 機 械						
ウエイト																
	10 000.0	9 996.3	652.0	619.1	679.9	3 401.6	1 295.8	1 239.0	219.5	309.0	241.3	97.0	454.9	1 759.9		
平成15年	100.1	100.1	111.5	86.5	90.9	101.7	87.2	80.6	111.8	178.0	172.8	123.7	93.3	108.8		
16	104.2	104.2	116.0	87.9	91.5	111.6	116.5	77.2	77.0	189.1	193.8	113.6	95.4	108.0		
17	103.4	103.4	119.3	90.6	85.3	113.8	120.5	87.6	71.8	161.6	193.0	106.5	98.1	102.6		
17. 7	103.6	103.6	117.5	89.0	86.7	114.2	116.1	92.0	83.9	155.6	195.2	125.6	101.1	104.2		
8	103.4	103.5	117.5	90.5	86.9	117.8	126.2	87.4	81.7	162.8	193.3	106.9	101.4	101.5		
9	103.1	103.1	118.3	89.6	90.0	110.2	119.9	87.8	88.9	167.9	155.4	82.5	95.8	101.2		
10	103.2	103.2	129.8	94.6	82.5	110.3	118.4	78.3	69.5	169.9	173.5	119.6	94.1	103.5		
11	102.2	102.3	110.4	92.1	81.4	116.0	118.2	89.5	64.2	169.5	195.6	90.5	94.0	101.6		
12	104.9	104.9	122.1	95.3	82.0	120.9	123.6	108.8	63.7	171.7	192.9	95.9	93.6	103.3		
18. 1	102.3	102.4	118.5	95.4	79.8	112.0	120.2	85.7	48.7	159.2	232.3	78.0	96.1	105.3		
2	105.1	105.1	118.0	88.4	79.6	122.3	126.1	94.8	70.6	167.2	208.8	104.9	92.4	103.9		
3	104.1	104.2	116.1	92.1	82.6	117.7	132.4	84.4	75.2	175.1	222.2	117.2	94.1	100.9		
4	105.4	105.4	125.2	93.7	83.2	121.4	130.8	83.5	87.6	176.9	242.7	150.5	98.4	109.5		
5	101.3	101.2	114.8	91.8	82.6	122.5	133.8	79.4	95.8	196.7	217.9	104.6	94.4	80.7		
6	109.3	109.4	120.6	92.7	80.3	135.2	137.5	95.2	115.7	189.7	248.6	156.7	96.1	98.8		
7	105.9	105.9	118.9	92.6	79.5	122.1	134.2	70.2	136.4	175.0	225.0	144.3	97.0	104.4		
(%) 対前月増減率	△3.1	△3.2	△1.4	△0.1	△1.0	△9.7	△2.4	△26.3	17.9	△7.7	△9.5	△7.9	0.9	5.7		
対前年同月増減率	2.2	2.2	1.2	4.1	△8.3	6.9	15.6	△23.6	62.6	12.4	15.2	14.9	△4.1	0.2		

(単位：円)

だいこん (1kg)	にんじん (1kg)	はくさい (1kg)	きゃべつ (1kg)	ね ぎ (1kg)	と ま と (1kg)	きゅうり (1kg)	ピーマン (1kg)	レ タ ス (1kg)	年 月
74	101	52	76	204	261	230	364	154	平成15年
84	94	69	82	234	302	231	362	169	16
71	115	47	64	176	230	183	314	134	17
86	106	68	52	241	193	138	281	104	17. 8
86	125	73	67	261	234	187	275	136	9
53	88	53	55	207	298	242	282	114	10
45	74	39	63	169	434	313	361	136	11
55	74	38	104	182	470	394	379	251	12
91	101	54	130	242	280	478	601	346	18. 1
124	103	56	102	238	303	408	822	216	2
110	124	61	84	192	391	332	697	140	3
92	187	78	113	230	418	270	447	146	4
71	186	80	67	234	282	196	373	129	5
61	169	82	76	287	255	186	348	109	6
108	191	77	66	320	255	223	319	118	7
101	180	160	104	348	302	241	425	166	8

(注) (1) 価格は、それぞれの主産地における生産者販売価格である。 資料：関東農政局水戸統計・情報センター(TEL029-231-2267)
(2) 野菜は、水戸市公設地方卸売市場の卸売価格による。 水戸市公設地方卸売市場(TEL029-226-2331)
(3) 年価格は、年の加重平均値である。

(平成12年=100)

製 造 工 業											電力・ ガス 事 業	産 業 総 合	(参考) 旧電機 機械工業	年 月	
石 製 工 業	油 品 工 業	プラスチック 製品工業	パルプ・紙 紙加工業	織 維 工 業	食料品・ たばこ 工 業	その他 工 業	工 業								鋁 業
							ゴム製品 工 業	家 具 工 業	木材・木製品 工 業	その他製品 工 業					
ウエイト	93.4	734.3	138.6	121.8	972.3	368.5	155.6	62.1	94.1	56.7	3.7	409.1	10409.1	1767.5	
121.3	89.1	57.9	75.4	110.6	83.2	94.0	83.9	77.1	63.0	89.3	168.7	102.8	101.5	平成15年	
113.6	92.2	58.8	68.8	110.9	90.6	107.4	91.8	78.4	63.3	90.7	138.6	105.5	96.7	16	
127.1	94.5	60.0	60.6	99.7	97.4	125.2	90.8	78.5	59.8	90.5	144.1	105.1	98.6	17	
132.0	95.4	61.7	59.2	98.3	96.7	125.3	89.7	78.1	54.3	66.6	119.8	104.5	100.6	17. 7	
118.8	93.2	61.5	61.9	98.6	97.1	128.8	91.2	75.2	57.9	65.9	143.5	105.0	102.3	8	
127.0	95.6	60.9	56.9	98.5	97.4	126.3	87.5	78.9	59.5	94.8	146.8	104.6	99.2	9	
130.5	94.2	61.6	57.7	99.9	99.5	130.9	88.2	79.2	62.2	93.4	176.2	106.1	92.2	10	
114.7	92.5	60.7	59.2	95.2	96.6	123.1	88.5	80.8	54.3	82.8	168.2	105.0	99.8	11	
124.2	91.2	61.5	59.4	93.2	100.3	134.3	89.3	76.9	56.4	103.1	185.2	108.2	112.1	12	
120.0	93.6	53.5	60.0	99.0	97.1	125.2	86.8	81.8	55.5	94.6	171.1	105.3	91.4	18. 1	
113.4	91.9	57.8	59.4	96.9	93.0	126.8	78.1	75.8	61.4	92.4	185.8	108.5	107.1	2	
109.5	97.6	59.6	54.0	90.5	97.3	122.4	82.4	86.4	59.2	85.5	173.3	106.2	97.5	3	
115.9	90.5	61.2	51.0	101.7	101.5	130.4	87.8	87.7	61.7	114.4	127.7	107.0	101.8	4	
79.2	92.4	62.2	52.7	92.6	94.2	115.5	90.0	82.1	58.3	52.0	150.0	104.6	105.4	5	
72.1	92.3	63.2	55.2	96.6	102.1	128.1	87.6	93.6	58.8	84.2	113.4	107.5	114.1	6	
139.3	91.2	62.1	46.2	102.9	99.5	127.4	80.2	88.4	58.8	86.3	118.0	106.6	96.4	7	
93.2	△1.2	△1.7	△16.3	6.5	△2.5	△0.5	△8.4	△5.6	0.0	2.5	4.1	△0.8	△15.5	(%) 対前月増減率	
5.5	△4.4	0.6	△21.9	4.7	2.9	1.7	△10.6	13.3	8.3	29.6	△1.5	2.0	△4.2	対前年同月増減率	

(注) 年指数及び対前年同月増減率は原指数による。平成12年基準改定後の指数である。

資料：県統計課

8 鉱工業指数 (季節調整済指数)

(2) 出荷指数

年 月	鉱工業																			
	製造工業													窯業・ 土石製品 工業	化学 工業					
	鉄鋼業	非 金 工 業	鉄 属 業	金 製 工 業	属 品 業	機 械 業	一 般 機 械	電 機	気 機	情報通 信機械	電子部品・ デバイス	輸 送 機	精 機			密 機				
ウエイト	10	000.0	9	998.4	596.2	576.1	582.0	3	819.6	1	598.5	1	088.7	515.9	317.2	212.2	87.1	341.1	1	334.7
平成15年	98.3	98.3	109.7	88.2	96.1	96.0	80.5	82.9	90.2	178.8	154.4	134.8	88.9	103.3						
16	101.2	101.2	113.9	88.6	101.3	101.9	96.6	77.7	70.4	210.7	170.5	124.3	89.7	101.3						
17	99.8	99.8	113.0	91.8	98.9	102.1	101.0	87.6	61.9	181.1	163.6	102.3	90.6	96.0						
17. 7	99.0	99.0	109.9	92.2	100.8	102.3	96.5	89.4	58.8	181.2	158.3	119.4	93.7	95.2						
8	98.3	98.3	115.2	88.8	100.7	100.4	102.8	84.7	61.5	166.8	165.5	104.5	91.6	94.3						
9	99.5	99.5	107.7	93.8	99.2	100.0	98.6	85.7	85.8	177.1	148.3	74.2	88.3	94.0						
10	101.4	101.4	119.4	99.4	97.8	103.3	106.1	72.4	67.1	194.1	155.6	112.8	89.1	98.6						
11	99.5	99.6	107.7	94.6	96.3	103.3	101.7	89.0	60.7	194.5	168.4	90.2	89.9	97.9						
12	100.2	100.3	108.9	97.3	94.4	106.3	102.7	105.1	61.2	188.3	172.7	93.0	91.5	96.3						
18. 1	97.6	97.6	121.1	92.9	93.7	99.2	99.9	87.7	45.1	184.5	191.7	71.0	85.2	97.7						
2	100.2	100.2	97.7	91.5	100.4	105.0	105.5	90.2	58.4	179.7	166.3	102.8	84.3	95.4						
3	101.3	101.3	120.4	95.5	95.1	107.2	109.1	92.0	63.2	171.6	201.0	114.5	84.4	95.8						
4	102.2	102.1	123.8	95.8	97.3	111.8	115.2	79.9	73.6	193.3	204.9	140.9	87.6	100.1						
5	98.9	98.9	105.2	95.5	91.9	109.3	104.6	78.8	69.5	213.5	205.0	97.4	84.7	81.4						
6	108.9	108.9	117.4	94.6	92.9	132.6	140.7	90.5	91.1	221.1	222.7	146.8	89.5	95.0						
7	105.7	105.7	111.2	91.7	98.7	122.3	109.6	69.1	109.6	280.1	217.1	135.6	87.3	96.8						
(%) 対前月増減率	△2.9	△2.9	△5.3	△3.1	6.2	△7.8	△22.1	△23.6	20.3	26.7	△2.5	△7.6	△2.5	1.9						
対前年同月増減率	6.8	6.8	1.3	△0.5	△2.1	19.6	13.6	△22.7	86.5	54.6	37.1	13.5	△6.8	1.6						

8 鉱工業指数 (季節調整済指数)

(3) 在庫指数

年 月	鉱工業																				
	製造工業													窯業・ 土石製品 工業	化学 工業						
	鉄鋼業	非 金 工 業	鉄 属 業	金 製 工 業	属 品 業	機 械 業	一 般 機 械	電 機	気 機	情報通 信機械	電子部品・ デバイス	輸 送 機	精 機			密 機					
ウエイト	10	000.0	9	999.0	1	089.9	435.7	602.9	2	832.1	1	026.3	1	388.5	105.7	148.5	142.7	20.4	825.2	2	155.7
平成15年	93.2	93.2	103.3	69.6	90.7	82.5	50.6	98.7	44.5	144.2	122.9	47.0	79.1	110.0							
16	90.2	90.2	105.4	65.4	108.8	77.6	54.6	75.7	99.5	207.5	118.5	19.2	74.5	99.3							
17	89.8	89.8	104.1	62.6	116.8	72.1	59.2	68.8	32.1	180.2	124.7	0.0	73.4	106.7							
17. 7	91.2	91.2	108.3	60.1	119.7	72.9	56.9	69.4	55.8	168.2	144.2	0.0	73.5	111.0							
8	90.6	90.6	106.7	62.9	114.4	70.1	60.8	64.7	74.8	163.3	128.5	0.0	73.5	112.1							
9	91.6	91.6	111.9	63.8	112.0	64.2	62.4	56.5	36.6	166.0	126.4	0.0	74.6	119.1							
10	90.1	90.1	104.9	62.8	105.9	71.0	62.5	68.2	27.9	155.3	112.3	0.0	73.1	113.0							
11	89.2	89.2	108.3	59.4	103.0	70.8	62.6	68.3	21.5	147.7	118.5	0.0	71.4	109.7							
12	89.2	89.1	108.2	57.9	101.4	71.7	59.6	68.3	20.3	155.3	129.1	0.0	70.9	109.3							
18. 1	91.2	91.2	104.4	64.9	101.2	75.5	63.1	80.0	23.5	172.1	72.1	0.0	73.1	111.1							
2	91.6	91.6	117.6	64.0	100.3	73.2	59.9	72.3	48.4	188.0	89.1	0.0	72.8	115.1							
3	92.5	92.5	118.8	56.9	98.3	74.5	56.1	71.1	34.7	246.6	99.2	0.0	73.7	115.1							
4	89.9	90.0	100.9	58.0	98.0	70.0	60.9	64.5	26.5	188.3	116.0	0.0	75.7	114.6							
5	89.8	89.8	111.5	54.2	103.6	74.7	58.4	64.1	29.6	255.0	110.1	0.0	75.3	110.0							
6	89.8	89.8	112.2	52.5	108.1	74.7	59.8	61.1	24.9	298.3	149.3	0.0	73.6	108.7							
7	90.6	90.6	119.7	55.8	107.0	76.7	59.2	57.6	23.1	318.7	175.5	0.0	75.3	109.2							
(%) 対前月増減率	0.9	0.9	6.7	6.3	△1.0	2.7	△1.0	△5.7	△7.2	6.8	17.5	0.0	2.3	0.5							
対前年同月増減率	△0.7	△0.7	10.5	△7.1	△10.6	5.2	4.1	△17.0	△58.6	89.4	21.7	0.0	2.4	△1.6							

(平成12年=100)

鉱工業											電力・ガ ス事 業	産 業 総 合	(参考) 旧電 気機 械工 業	年 月	
製 造					工 業					鉱 業					
石 製 工 業	油 品 業	プラスチック 製品工業	パルプ・紙 紙加工業	織 維 工 業	食料品・ たばこ 工業	その他 工業	ゴム製品 工業	家 具 業	木材・木 製品 工業						その他製品 工業
ウエイト	286.1	760.4	149.7	86.1	158.3	308.1	125.7	53.3	90.1	39.0	1.6	310.9	10310.9	1921.8	
	123.8	94.2	55.2	79.1	110.3	85.7	93.6	90.0	80.3	66.8	21.7	167.3	100.4	100.7	平成15年
	117.7	98.2	54.7	75.4	109.7	92.9	107.2	97.8	81.0	67.7	22.4	137.5	102.2	97.7	16
	130.1	100.0	54.2	67.5	96.5	103.9	131.1	108.9	80.6	63.3	23.6	142.9	101.1	96.1	17
	143.4	95.9	56.9	66.4	94.8	105.7	135.2	117.9	77.6	59.5	21.0	118.5	99.9	97.1	17. 7
	126.3	100.9	56.5	67.6	94.0	103.3	133.2	104.7	79.9	60.2	22.2	142.5	99.5	95.6	8
	127.9	101.3	55.5	64.2	94.2	104.5	137.9	101.7	81.4	57.6	21.5	145.7	101.0	95.5	9
	136.2	102.1	55.9	65.1	96.2	104.7	136.7	101.6	83.0	63.5	23.3	174.5	103.6	93.1	10
	119.4	101.4	54.9	65.2	91.8	102.4	124.8	104.7	85.1	58.4	22.9	166.7	101.5	96.6	11
	125.6	98.5	55.5	67.5	92.0	106.1	138.6	105.9	83.4	63.3	24.2	183.3	102.7	103.3	12
	120.2	101.1	52.2	69.0	92.1	104.1	130.7	91.2	82.8	69.8	24.8	169.5	100.0	92.0	18. 1
	132.4	99.6	51.7	66.4	97.1	102.3	141.0	89.1	79.6	55.4	22.5	184.3	102.4	97.8	2
	111.3	102.9	53.9	60.8	89.3	102.7	129.3	99.6	83.7	60.5	23.6	171.5	103.3	98.1	3
	108.2	92.8	52.9	58.9	93.1	104.8	133.2	97.8	86.6	65.9	23.8	126.3	102.6	97.9	4
	90.3	99.8	52.9	57.5	92.9	100.3	124.1	108.3	84.2	61.1	24.0	148.8	101.2	102.5	5
	84.2	99.1	56.1	61.5	93.4	107.6	135.2	100.4	89.3	68.2	22.7	112.5	108.7	113.4	6
	142.1	93.8	55.0	59.9	97.1	100.8	129.5	92.9	83.7	56.5	22.7	116.7	106.3	118.5	7
	68.8	△5.3	△2.0	△2.6	4.0	△6.3	△4.2	△7.5	△6.3	△17.2	0.0	3.7	△2.2	4.5	(%) 対前月増減率
	△0.9	△2.2	△3.4	△9.9	2.4	△4.6	△4.2	△21.2	7.8	△5.1	8.3	△1.5	6.4	22.1	(%) 対前年同月増減率

(注) 年指数及び対前年同月増減率は原指数による。
平成12年基準改定後の指数である。

資料：県統計課

(平成12年=100)

鉱工業											電力・ガ ス事 業	産 業 総 合	(参考) 旧電 気機 械工 業	年 月	
製 造					工 業					鉱 業					
石 製 工 業	油 品 業	プラスチック 製品工業	パルプ・紙 紙加工業	織 維 工 業	食料品・ たばこ 工業	その他 工業	ゴム製品 工業	家 具 業	木材・木 製品 工業						その他製品 工業
ウエイト	192.2	835.8	151.2	87.9	439.0	351.4	173.9	67.3	85.7	24.5	1.0	—	10000.0	1642.7	
	100.0	91.6	58.1	102.9	133.4	75.1	51.8	100.4	101.3	79.0	72.6	—	93.2	99.3	平成15年
	89.4	91.3	51.9	98.7	142.0	70.7	36.3	141.4	81.4	82.5	40.8	—	90.2	89.2	16
	100.4	99.9	48.4	85.7	109.1	76.6	67.7	98.8	77.7	75.2	83.1	—	89.8	76.5	17
	110.5	104.1	48.5	86.1	114.8	72.6	64.9	79.5	83.0	74.9	88.3	—	91.2	78.3	17. 7
	106.1	106.0	47.9	86.9	109.0	73.3	66.5	82.2	80.6	75.7	89.8	—	90.6	73.7	8
	108.5	105.5	47.6	89.3	115.7	69.6	57.6	81.2	79.5	77.3	94.1	—	91.6	63.1	9
	96.4	104.1	47.5	85.8	108.4	72.7	66.0	87.6	76.7	75.6	102.3	—	90.1	73.4	10
	97.5	102.8	46.8	85.8	102.1	73.7	70.9	85.0	74.2	74.4	91.1	—	89.2	72.3	11
	96.4	105.2	45.7	83.8	85.9	77.5	79.1	85.0	73.2	68.3	101.2	—	89.2	72.0	12
	102.7	108.5	45.6	79.4	93.4	74.1	70.7	89.1	74.9	61.4	84.6	—	91.2	85.1	18. 1
	89.8	104.3	45.2	82.8	83.4	69.6	60.8	95.5	75.7	68.1	92.6	—	91.6	81.1	2
	98.3	102.7	41.8	83.6	95.3	71.1	63.4	79.9	76.0	70.5	72.6	—	92.5	83.9	3
	112.4	105.6	44.6	84.5	97.0	75.6	69.5	83.8	78.3	72.4	89.6	—	89.9	72.9	4
	93.0	103.7	49.5	90.4	86.5	70.9	64.7	75.6	76.5	69.8	102.0	—	89.8	83.0	5
	76.7	105.8	52.4	90.0	92.2	74.0	70.8	70.1	80.9	66.8	100.2	—	89.8	78.7	6
	94.8	105.0	54.5	81.6	80.5	75.8	74.9	65.9	86.9	70.7	102.5	—	90.6	81.3	7
	23.6	△0.8	4.0	△9.3	△12.7	2.4	5.8	△6.0	7.4	5.8	2.3	—	0.9	3.3	(%) 対前月増減率
	△14.2	0.8	12.4	△5.1	△29.9	4.4	15.3	△17.1	4.7	△5.6	16.1	—	△0.7	3.9	(%) 対前年同月増減率

(注) 年指数及び対前年同月増減率は原指数による。平成12年基準改定後の指数である。

資料：県統計課

9 大口電力使用量

(単位：千kWh)

年度・月	総 数	鉱 工 業						そ の 他	
		鉱 業	製 造 業				製 造 業 計	鉄 道 業	そ の 他
			化学工業	鉄 鋼 業	機 械 器 具 製 造 業	そ の 他			
平成15年度	11 474 683	2 771	1 101 047	1 822 998	2 453 829	4 257 763	9 635 637	143 231	1 693 044
16	11 602 465	3 324	1 137 230	1 771 109	2 527 652	4 251 588	9 690 901	146 978	1 764 587
17	11 521 199	2 708	1 146 731	1 755 219	2 629 670	4 229 785	9 761 417	168 392	1 588 681
17. 8	931 933	160	93 345	121 316	218 544	363 877	797 081	14 970	119 722
9	999 421	210	98 184	145 193	232 142	374 222	849 744	13 643	135 824
10	1 021 708	218	109 201	170 778	222 170	365 331	867 482	13 407	140 600
11	963 143	237	91 679	145 477	217 545	356 315	811 016	13 873	138 017
12	981 048	244	98 803	156 577	219 389	348 906	823 675	16 117	141 012
18. 1	924 898	206	92 994	151 610	217 398	318 381	780 383	16 615	127 693
2	923 324	204	85 683	133 319	225 259	331 311	775 572	14 769	132 779
3	956 929	266	98 879	146 789	235 008	350 451	831 136	15 444	110 083
4	946 945	228	97 162	146 180	225 301	343 823	812 464	13 838	120 414
5	941 343	97	91 491	154 830	215 263	336 621	798 206	13 494	129 547
6	1 005 173	223	92 556	148 727	246 356	366 104	853 743	13 365	137 841
7	1 017 690	218	104 686	152 242	256 097	380 975	894 000	14 577	108 895
8	962 152	229	100 091	144 956	235 575	367 234	847 856	15 241	98 825

(注) 数値は東京電力茨城支店のものである。

資料：東京電力茨城支店 (TEL 029-225-1511)

大口電力とは、主に動力用に使用され、契約が500kW以上のものをいう。

製造業その他とは、食料品製造業、繊維工業、パルプ・紙・紙加工品製造業、石油製品・石炭製品製造業、ゴム製品製造業、窯業・土石製石製造業、非鉄金属製造業、製造業その他をいう。

四捨五入の関係上、総数が一致しないことがある。

10 石油製品販売量

(単位：kℓ)

年 月	総 量	ガソリン	ナフサ	ジェット 燃料油	灯 油	軽 油	重 油	う ち
								A 重油
平成15年	10 500 148	1 731 129	1 200 667	80 597	730 668	1 063 381	5 693 706	994 517
16	9 401 466	1 849 326	1 260 188	74 071	733 887	1 103 652	4 380 342	998 799
17	9 861 863	1 865 331	1 426 164	68 041	780 266	1 137 228	4 584 833	1 015 783
17. 6	756 388	154 007	119 628	10 584	39 800	97 317	335 052	88 252
7	831 505	159 938	121 469	11 099	34 230	96 768	408 001	81 186
8	857 069	174 581	124 249	5 979	35 348	95 951	420 961	75 292
9	810 111	156 956	112 326	8 534	40 426	96 482	395 387	77 289
10	793 605	150 490	113 128	1 610	34 691	88 882	404 804	71 409
11	761 284	151 811	115 553	1 318	69 425	94 628	328 549	73 065
12	916 100	172 165	126 047	1 408	131 204	104 688	380 588	101 562
18. 1	889 212	144 250	146 052	2 963	123 529	84 066	388 352	97 517
2	854 559	142 080	119 110	4 669	87 490	90 288	410 922	95 340
3	827 576	158 884	120 155	29 941	75 789	105 144	337 663	89 949
4	684 498	157 288	98 741	65	62 673	97 911	267 820	75 129
5	523 527	150 070	53 267	86	32 320	86 437	201 347	64 419
6	556 269	152 996	56 159	1 465	32 610	92 023	221 016	78 506

(注) 月別の数値は、速報値である。

資料：石油連盟

11 金融機関別実質預金・貸出残高

(単位：億円)

年 月	総 額		銀 行		信 用 金 庫		そ の 他	
	預 金	貸 出	預 金	貸 出	預 金	貸 出	預 金	貸 出
平成15年度末	126 190	73 682	84 191	49 789	14 436	7 956	27 563	15 936
16	128 318	73 594	84 929	49 302	14 741	8 122	28 646	16 168
17	129 300	72 810	85 695	49 270	—	—	43 604	23 539
17. 8	129 114	72 187	86 073	48 560	…	…	43 041	23 627
9	128 273	73 001	84 850	49 249	…	…	43 423	23 751
10	128 070	72 683	84 572	48 975	…	…	43 497	23 708
11	128 633	72 804	85 387	49 124	…	…	43 245	23 680
12	130 396	73 884	86 407	50 106	…	…	43 989	23 778
18. 1	129 415	72 710	85 851	49 096	…	…	43 564	23 613
2	129 180	72 474	85 541	48 861	…	…	43 638	23 612
3	129 300	72 810	85 695	49 270	…	…	43 604	23 539
4	130 137	72 416	86 369	48 913	…	…	43 767	23 503
5	129 709	72 223	86 156	48 752	…	…	43 553	23 470
6	130 684	72 222	86 734	48 699	…	…	43 949	23 523
7	130 224	72 122	86 409	48 588	…	…	43 814	23 534
8	…	…	…	…	…	…	…	…

(注) (1) 銀行は、都市銀行、地方銀行、第二地方銀行、信託銀行(信託勘定を含む)の計。

(2) 預金の「その他」は労働金庫、商工組合中央金庫、農業協同組合、漁業協同組合、信用組合、信用金庫の計。

(3) 貸出の「その他」は国民生活金融公庫、中小企業金融公庫、労働金庫、商工組合中央金庫、農業協同組合、漁業協同組合、信用組合、信用金庫の計。

資料：金融経済概況

(日本銀行水戸事務所〈TEL 029-224-2734〉)

〈参 考〉

(単位：億円)

年 月	労 働 金 庫		商 工 中 金		農 協		漁 協	
	預 金	貸 出	預 金	貸 出	預 金	貸 出	預 金	貸 出
平成10年度末	3 957	2 621	148	904	11 228	3 011	61	15
11	4 256	2 746	161	920	11 283	2 986	24	9
12	4 550	3 104	158	870	11 506	2 991	22	7
13	4 957	3 404	179	840	11 952	2 909	14	6
14	5 308	3 622	202	825	12 324	2 868	8	—
15	5 454	3 730	193	831	12 659	2 930	8	—

(注) 年度末のみの公表に変更。

資料：金融経済統計月報

12 県内金融経済

年 月	銀行券(億円)		手形交換高		不渡手形		信用保証(件)	
	発行	還収	枚数 (千枚)	金額 (百万円)	枚数 (枚)	金額 (百万円)	保証承諾	代位弁済
平成15年	6 246	5 165	※1 421	※1 332 821	※2 868	※3 599	50 086	2 711
16	6 018	5 760	※1 278	※1 244 157	※2 287	※3 285	51 964	2 698
17	5 622	5 155	※1 215	※1 224 445	※2 363	※3 196	44 258	2 269
17. 8	359	416	122	121 076	296	476	3 311	182
9	376	305	102	98 963	173	293	3 575	174
10	277	267	99	95 329	231	296	2 901	149
11	364	357	100	96 264	186	199	3 599	185
12	1 229	201	98	99 904	95	121	5 270	225
18. 1	182	721	101	105 618	251	221	2 265	192
2	393	309	92	95 156	215	254	2 893	217
3	476	352	107	105 138	240	342	3 869	201
4	569	426	86	93 308	159	400	2 501	171
5	233	365	119	129 065	388	697	3 695	212
6	402	194	102	126 155	312	424	6 191	163
7	426	172	101	104 677	287	388	3 808	195
8	…	…	101	103 187	382	406	3 546	210

(注) 手形交換高及び不渡手形については、法定交換所及び未指定交換所の総計。なお、平成17年各月の数値については、遡及して改訂。

資料：金融経済概況（日本銀行水戸事務所〈TEL 029-224-2734〉）
社団法人 茨城県銀行協会（TEL 029-221-3579）
茨城県信用保証協会（TEL 029-224-7815）

13 企業倒産状況

(単位：件、百万円)

年 月	総 数		建 設 業		製 造 業		卸 売 ・ 小 売		そ の 他	
	件数	負債額	件数	負債額	件数	負債額	件数	負債額	件数	負債額
平成15年	176	172 163	57	13 695	30	12 415	51	10 323	37	134 730
16	123	71 745	35	7 728	24	9 954	27	11 105	37	42 958
17	133	57 003	41	13 862	32	17 515	30	5 021	30	20 605
17. 9	11	15 545	5	3 820	1	350	2	540	3	10 835
10	16	4 170	4	650	5	2 430	5	630	2	460
11	10	845	2	250	3	436	3	139	2	20
12	15	1 869	6	841	2	504	4	440	3	84
18. 1	9	3 580	2	430	2	320	1	200	4	2 630
2	11	14 332	3	360	2	550	4	740	2	12 682
3	21	4 149	7	1 445	1	250	7	520	2	760
4	12	2 055	4	495	3	1 290	3	210	2	60
5	11	14 114	3	1 720	2	780	1	800	4	814
6	13	6 322	3	300	1	30	6	3 880	2	2 012
7	5	2 092	2	1 000	—	—	1	30	2	1 062
8	20	17 231	5	657	3	13 333	7	1 111	2	200
9	12	708	3	180	1	100	2	130	6	298

(注) 負債額 1 千万円以上。

資料：東京商工リサーチ水戸支店（TEL 029-224-2741）

14 建築主別建築着工

(単位：千㎡, 百万円)

年 月	総 数		建 築 主					
			官 公 庁		会社その他の法人		個 人	
	床 面 積	工事費予定額	床 面 積	工事費予定額	床 面 積	工事費予定額	床 面 積	工事費予定額
平成15年	4 066	610 828	253	62 498	1 439	195 174	2 374	353 156
16	4 419	650 366	156	31 655	1 965	273 161	2 298	345 549
17	4 683	643 593	160	29 601	2 219	264 500	2 304	349 492
17. 7	408	59 079	17	3 113	180	24 348	210	31 617
8	582	66 816	18	3 026	366	33 485	198	30 306
9	359	47 525	11	1 310	176	20 092	171	26 123
10	442	55 759	15	3 007	235	23 615	191	29 137
11	447	60 967	16	2 337	240	28 952	191	29 678
12	406	56 592	4	1 102	207	25 087	195	30 403
18. 1	338	49 759	6	1 127	170	23 184	162	25 448
2	381	56 556	3	488	194	27 115	184	28 953
3	390	56 702	15	346	183	23 650	192	29 593
4	546	75 097	13	146	328	41 824	205	31 809
5	429	62 919	16	294	200	27 160	214	32 821
6	446	64 414	28	617	189	22 853	229	35 392
7	382	56 757	21	445	150	20 138	211	32 171

資料：国土交通省総合政策局

15 着工新設住宅 (利用関係別)

(単位：戸, ㎡)

年 月	総 数		持 家		貸 家		給与住宅		分譲住宅	
	戸数	床面積	戸数	床面積	戸数	床面積	戸数	床面積	戸数	床面積
平成15年	22 386	2 262 235	12 325	1 674 276	8 002	401 484	301	18 473	1 758	168 002
16	23 206	2 313 728	12 245	1 661 641	8 151	389 262	196	10 686	2 614	252 139
17	27 562	2 668 292	12 410	1 644 441	9 111	429 883	162	10 744	5 879	583 224
17. 7	2 424	238 050	1 113	148 467	878	43 928	15	966	418	44 689
8	2 019	201 993	1 100	144 477	726	37 062	5	375	188	20 079
9	2 221	204 851	950	125 497	772	35 072	33	1 551	466	42 731
10	3 240	306 294	1 036	136 521	820	39 737	4	211	1 380	129 825
11	2 731	271 612	1 003	132 020	842	43 038	4	446	882	96 108
12	2 585	231 251	1 008	130 864	974	45 170	42	1 430	561	53 787
18. 1	1 347	113 932	360	49 258	607	26 010	4	402	376	38 262
2	2 526	247 370	1 014	135 743	777	35 576	1	88	734	75 963
3	2 056	212 144	1 098	145 305	634	31 728	8	610	316	34 501
4	2 742	269 377	1 036	139 733	735	36 688	38	3 274	933	89 682
5	2 353	239 796	1 237	163 575	678	32 026	2	201	436	43 994
6	2 399	244 131	1 265	169 214	794	38 630	2	554	338	35 733
7	2 469	229 790	1 171	153 937	826	34 272	—	—	472	41 581

資料：国土交通省総合政策局

16 家計主要指標 (水戸市・全国)

年 月	勤 勞 者 世 帯								全 世 帯		(6) 消 費 者 物 価 指 数
	実 収 入	(1) 可 処 分 所 得	消 費 支 出	(2) 黒 字	貯 蓄 純 増	(3) 平 均 消 費 性 向	(4) 実 質 実 収 入 指 数	(4) 実 質 消 費 支 出 指 数	消 費 支 出	(5) エ ン ゲ ル 係 数	
水 戸 市											
平成15年	510 233	422 959	351 012	71 947	60 966	83.0	86.0	101.0	313 780	20.4	97.8
16	542 549	454 061	320 978	133 083	105 104	70.7	91.5	92.5	295 873	22.2	97.7
17	543 368	450 044	328 314	121 731	93 438	73.0	91.8	94.7	305 759	21.1	97.6
17. 7	593 261	493 515	316 864	176 651	128 367	64.2	100.1	91.3	298 284	21.6	97.7
8	512 417	430 066	308 767	121 299	130 356	71.8	86.6	89.1	285 664	23.4	97.5
9	481 227	393 177	354 127	39 050	15 059	90.1	81.0	101.8	319 659	20.2	97.9
10	483 208	401 008	366 108	34 900	48 983	91.3	81.5	105.5	319 740	21.2	97.7
11	460 005	383 592	313 157	70 435	49 163	81.6	77.8	90.5	312 539	20.5	97.4
12	950 341	808 362	404 897	403 465	333 521	50.1	160.6	116.9	358 661	21.5	97.5
18. 1	456 196	381 914	328 731	53 183	48 427	86.1	76.9	94.6	297 671	19.6	97.8
2	459 731	385 183	289 641	95 541	74 649	75.2	77.6	83.5	261 061	21.4	97.6
3	438 478	370 762	283 367	87 396	63 710	76.4	73.8	81.5	299 674	20.5	97.9
4	506 404	422 777	295 152	127 625	107 217	69.8	85.1	84.7	312 557	19.4	98.1
5	452 995	346 285	292 277	54 008	57 954	84.4	75.4	83.1	297 060	22.5	99.0
6	841 364	670 229	397 766	272 463	296 605	59.3	140.5	113.4	362 999	17.1	98.7
7	603 819	508 230	295 679	212 551	183 941	58.2	101.1	84.6	289 254	23.4	98.4

(注) (1) 実収入 - 非消費支出 (2) 可処分所得 - 消費支出 (3) 消費支出 ÷ 可処分所得
 (4) 当該項目 ÷ 消費者物価指数

17 実収入及び実支出 (1ヵ月・1世帯当たり) (水戸市・勤労者世帯)

年 月	集 計 世帯数	世 帯 人 員	有 業 人 員	世帯主 の年齢	実収入					実支出	
					勤め先 収 入	う ち 世帯主	世帯主の 配 偶 者	その他の 実 収 入	消費支出 計		
平成15年	54	3.34	1.51	43.2	510 233	481 599	429 150	49 407	28 635	438 287	351 012
16	51	3.43	1.51	44.4	542 549	517 332	468 638	45 973	25 217	409 466	320 978
17	56	3.34	1.48	44.6	543 368	524 446	475 053	44 936	18 922	421 637	328 314
17. 7	56	3.34	1.52	45.0	593 261	587 690	534 967	46 222	5 572	416 610	316 864
8	57	3.32	1.47	45.5	512 417	491 483	437 796	48 218	20 933	391 117	308 767
9	57	3.28	1.51	44.4	481 227	467 800	417 249	44 950	13 427	442 177	354 127
10	57	3.23	1.46	44.6	483 208	457 870	413 105	39 689	25 338	448 308	366 108
11	56	3.25	1.45	44.0	460 005	442 883	405 835	34 476	17 122	389 570	313 157
12	57	3.35	1.53	44.4	950 341	915 045	806 073	107 393	35 297	546 876	404 897
18. 1	54	3.22	1.50	44.1	456 196	434 246	390 090	44 156	21 950	403 012	328 731
2	54	3.25	1.55	43.4	459 731	437 272	382 187	53 359	22 460	364 190	289 641
3	56	3.39	1.50	42.5	438 478	414 354	364 963	46 712	24 124	351 083	283 367
4	54	3.37	1.56	43.2	506 404	453 215	390 458	61 468	53 188	378 779	295 152
5	58	3.37	1.48	43.7	452 995	448 596	388 801	58 644	4 400	398 987	292 277
6	56	3.35	1.43	42.9	841 364	807 734	716 494	90 295	33 629	568 900	397 766
7	56	3.28	1.44	43.8	603 819	594 856	549 789	43 578	8 963	391 269	295 679

(単位：円, %)

勤 勞 者 世 帯								全 世 帯		(6) 消 費 者 物 価 指 数	年 月
実 収 入	(1) 可 処 分 所 得	消 費 支 出	(2) 黒 字	貯 蓄 純 増	(3) 平 均 消 費 性 向	(4) 実 質 実 収 入 指 数	(4) 実 質 消 費 支 出 指 数	消 費 支 出	(5) エンゲル 係 数		
全 国											
524 542	440 461	325 823	114 638	73 727	74.0	95.7	97.9	302 623	23.2	100.3	平成15年
530 028	444 966	330 836	114 129	74 639	74.4	96.7	99.3	304 203	23.0	100.3	16
524 585	441 156	329 499	111 657	71 798	74.7	95.8	99.1	300 531	22.9	100.0	17
572 399	480 128	323 515	156 613	101 097	67.4	110.2	99.1	293 839	23.5	97.6	17. 7
459 994	389 573	321 682	67 892	19 241	82.6	88.4	98.8	299 641	23.4	99.9	8
425 536	359 818	314 221	45 598	20 304	87.3	81.4	95.2	288 978	23.3	100.2	9
462 155	395 606	325 501	70 105	53 288	82.3	88.2	98.9	300 306	23.2	100.2	10
431 508	365 707	307 309	58 398	33 803	84.0	82.7	93.8	284 465	23.2	99.8	11
899 321	771 370	379 769	391 601	317 736	49.2	173.0	115.7	346 230	24.3	99.9	12
434 252	367 667	323 863	43 804	6 672	88.1	83.5	98.7	294 170	21.4	100.0	18. 1
461 368	392 502	299 706	92 796	39 509	76.4	88.3	91.3	269 418	22.7	99.7	2
429 948	363 418	340 010	23 409	6 293	93.6	82.1	103.4	313 350	21.6	99.9	3
472 583	401 130	341 086	60 044	31 861	85.0	90.0	103.4	312 872	21.3	100.1	4
426 680	327 671	310 482	17 189	△5 858	94.8	80.9	93.8	292 114	23.7	100.4	5
684 632	565 004	301 978	263 027	205 996	53.4	129.9	91.2	280 824	23.6	100.4	6
613 269	512 618	320 677	191 942	141 804	62.6	116.7	97.1	292 328	23.3	100.1	7

(注) (5) 食料費÷消費支出

(6) 平成17年=100, 持家の帰属家賃を含む総合指数

資料：総務省統計局

(7) 全国の指数について平成18年7月分の公表から, 平成17年平均を基準とする指数に遡及改定。

(単位：世帯, 人, 歳, 円)

実 支 出											年 月
消 費			支 出				出 支				
食 料	住 居	光 熱・ 水 道	家 具・ 家 事 用 品	被 服 及 び 履 物	保 健 医 療	交 通 通 信	教 育	教 養 娯 楽	其 他 の 消 費 支 出		
65 074	25 670	20 016	10 433	16 638	15 474	59 790	18 123	34 721	85 073	87 275	平成15年
67 218	30 326	20 129	8 935	13 936	15 522	37 140	18 367	32 445	76 960	88 488	16
65 558	27 479	20 076	9 320	14 968	10 414	49 718	20 172	33 578	77 032	93 323	17
63 337	39 559	16 780	11 713	14 428	7 120	38 493	13 911	50 542	60 980	99 746	17. 7
64 880	22 892	16 938	12 457	10 005	8 237	55 831	10 554	34 597	72 375	82 351	8
65 710	22 207	16 412	7 323	14 474	15 408	69 957	41 555	34 492	66 590	88 050	9
68 648	21 511	19 059	6 771	21 803	7 890	85 529	11 663	38 235	84 999	82 200	10
69 608	30 349	17 128	10 894	15 307	10 059	40 547	10 433	42 387	66 445	76 413	11
80 777	36 945	22 695	12 172	22 910	14 218	44 879	34 391	45 870	90 040	141 979	12
63 338	24 157	25 990	9 618	22 361	8 629	40 968	12 540	33 869	87 260	74 282	18. 1
59 363	25 855	26 894	5 705	8 161	12 015	35 706	24 950	34 810	56 183	74 549	2
62 108	27 032	21 827	8 225	16 724	9 015	42 418	10 988	29 261	55 770	67 716	3
62 249	21 395	21 756	6 449	10 188	8 094	38 248	21 818	35 610	69 346	83 627	4
65 914	23 791	17 846	9 962	12 973	10 835	44 711	14 615	32 429	59 201	106 710	5
63 072	18 656	20 174	7 605	15 032	10 987	88 131	12 204	27 556	134 349	171 134	6
67 512	26 819	15 492	9 815	16 032	9 364	42 222	15 741	33 579	59 103	95 589	7

資料：総務省統計局

18 消費者物価指数 (水戸市)

年 月	総 合	対前年 (月) 上昇率 (%)	対前年 同月 上昇率 (%)	食 料	穀 類	魚 介 類	肉 類	野 菜 ・ 海 藻	外 食	住 居
平成15年	97.8	△0.6	—	97.0	94.4	99.7	99.2	99.2	99.5	100.1
16	97.7	△0.1	—	97.7	98.2	99.7	100.2	101.1	100.2	99.3
17	97.6	△0.1	—	97.1	90.5	103.4	98.1	97.7	100.1	100.4
17. 8	97.5	△0.2	△0.1	96.0	90.1	107.0	99.6	87.6	100.1	100.8
9	97.9	0.4	0.1	97.1	89.8	106.8	95.5	98.2	100.1	100.6
10	97.7	△0.2	△0.5	96.3	87.2	96.7	96.3	97.9	100.1	100.5
11	97.4	△0.3	△0.4	95.8	89.3	99.2	98.2	95.9	100.1	100.5
12	97.5	0.1	△0.1	95.7	89.3	103.1	98.1	99.3	100.1	100.5
18. 1	97.8	0.3	0.6	98.6	89.6	102.3	98.8	114.0	100.1	100.3
2	97.6	△0.2	0.6	97.8	88.1	101.3	98.3	110.3	100.1	100.3
3	97.9	0.3	0.7	96.8	87.0	103.2	100.0	99.4	100.1	101.2
4	98.1	0.2	0.1	97.2	88.7	105.2	99.7	101.8	100.1	101.1
5	99.0	0.9	0.7	100.0	89.7	114.3	99.7	105.9	100.6	101.1
6	98.7	△0.3	0.5	99.1	88.5	111.7	97.2	104.5	100.6	101.0
7	98.4	△0.3	0.7	97.9	88.3	107.1	98.1	101.3	100.6	100.8
8	98.9	0.5	1.4	98.7	87.4	102.7	102.2	113.5	100.6	100.8
9p	98.4	△0.3	0.5	97.1	88.9	99.3	101.2	109.2	100.6	100.5

19 企業物価指数 (国内)

(平成12年=100)

年 月	総 平 均	対前月 上昇率 (%)	対前年 (同月) 上昇率 (%)	化学製品	鉄 鋼	一般機器	電気機器	農林水産物	電力・ 都市ガス・ 水道
平成15年	94.9	—	△0.5	98.3	102.8	95.8	78.0	98.2	94.2
16	96.1	—	1.5	101.2	117.0	95.3	74.5	102.6	93.6
17	98.4	—	2.1	108.5	131.5	95.0	70.9	98.8	92.3
17. 8	98.1	0.2	1.7	107.2	131.4	95.1	71.1	99.4	94.0
9	98.3	0.2	1.7	107.2	131.3	95.1	70.9	100.7	94.0
10	98.6	0.3	2.0	109.4	131.8	95.2	70.7	97.8	91.3
11	98.6	0.0	1.9	109.6	131.6	94.7	70.6	97.0	91.5
12	98.8	0.2	2.2	109.4	131.5	94.8	70.6	100.0	91.5
18. 1	98.9	0.1	2.6	109.7	131.5	94.8	70.5	96.3	93.5
2	99.4	0.4	3.0	110.5	131.4	94.8	70.4	97.7	93.7
3	99.4	0.0	2.7	109.7	131.3	95.1	70.3	96.4	93.7
4	99.9	0.5	2.5	109.3	131.4	95.1	70.2	97.6	93.5
5	100.6	0.7	3.3	109.5	131.8	94.9	69.9	96.8	92.9
6	100.6	0.0	3.4	110.3	132.3	95.1	69.6	98.2	92.9
7	101.3	r0.8	3.4	r112.1	132.8	95.4	r69.5	97.7	96.8
8p	101.5	0.2	3.4	112.7	133.7	95.1	69.4	r97.9	96.8

資料：日本銀行調査統計局

(平成12年=100)

光熱・水道	家具・家事用品	被服及び履物	保健医療	交通通信	自動車等関係費	教育	教養娯楽	諸雑費	生鮮食品を除く総合	年月
99.9	91.7	90.4	103.1	98.3	100.3	103.0	92.9	104.2	97.8	平成15年
99.6	89.0	92.4	103.3	98.0	100.2	103.3	91.7	104.3	97.6	16
100.7	87.3	92.2	102.7	98.7	103.9	103.9	90.1	104.5	97.5	17
100.6	87.5	87.7	102.3	99.5	105.0	104.0	92.3	104.6	97.6	17. 8
100.6	87.2	93.5	102.4	99.5	105.2	104.0	90.5	104.5	97.8	9
101.7	86.5	93.8	102.4	99.6	105.5	104.0	89.9	105.1	97.6	10
101.7	85.9	94.1	102.5	99.3	105.1	104.0	89.1	104.8	97.6	11
102.0	85.7	94.4	102.6	99.3	104.9	104.0	89.8	104.9	97.6	12
103.6	85.7	89.4	102.5	98.9	104.3	104.0	88.8	104.7	97.3	18. 1
104.6	85.8	87.6	102.3	99.1	104.9	104.0	88.6	105.0	97.2	2
104.5	85.2	90.4	102.3	99.7	105.6	104.0	89.4	105.5	97.8	3
104.1	85.1	92.5	102.0	99.3	105.1	104.3	89.8	106.3	97.9	4
104.1	85.2	93.1	102.0	100.4	106.9	104.3	90.4	106.2	98.3	5
104.1	85.1	93.0	101.9	99.9	106.1	104.3	90.3	106.2	98.0	6
104.3	84.1	89.9	102.0	100.4	107.0	104.3	91.2	107.5	98.0	7
104.6	83.8	88.5	101.7	101.6	108.9	104.3	92.7	107.5	98.3	8
104.7	84.1	92.0	101.7	101.4	108.8	104.3	91.2	107.9	98.2	9p

(注) (1) 水戸市の指数は、後日総務省統計局が公表する指数と異なる場合もある。

資料：県統計課

(2) 「総合指数」は、持家の帰属家賃を含む総合指数である。

20 文化施設利用状況

年度・月	アクアワールド・大洗利用者数	近代美術館入館者数	つくば美術館入館者数	天心記念五浦美術館入館者数	歴史館入館者数	陶芸美術館入館者数	ミュージアムパーク自然博物館入館者数	フラワーパーク利用者数	霞ヶ浦環境科学センター入館者数
平成15年度	1 104 466	99 406	63 776	216 225	46 258	69 098	424 228	213 169	—
16	1 073 409	100 447	64 398	161 123	54 047	75 328	440 002	175 920	—
17	1 080 623	112 061	62 820	158 773	46 989	72 165	394 161	201 647	70 233
17. 8	185 585	9 198	6 279	14 446	2 525	4 389	45 784	5 365	14 952
9	87 471	10 082	9 539	12 045	2 202	4 670	30 578	9 285	4 776
10	93 069	12 685	2 593	13 325	4 117	10 306	49 059	19 916	6 181
11	64 971	22 842	5 053	19 677	8 901	9 345	29 487	14 650	4 666
12	40 620	2 886	1 582	7 929	620	3 567	9 378	1 256	2 489
18. 1	65 899	6 294	4 753	13 460	0	3 926	17 690	3 133	3 122
2	62 984	7 379	6 221	14 016	6 369	5 873	18 795	3 618	4 235
3	85 748	8 725	6 219	12 421	12 739	7 606	28 244	21 580	4 435
4	80 530	3 138	3 499	9 251	2 426	3 784	36 600	12 369	3 256
5	162 459	6 741	4 862	22 042	4 326	11 259	70 512	46 767	6 131
6	71 644	8 023	4 716	13 884	3 186	7 793	25 389	38 234	4 999
7	115 642	9 999	2 755	10 960	1 553	3 445	38 397	7 042	6 977
8	207 429	9 069	4 051	16 899	4 768	4 913	53 761	4 421	14 523

資料：アクアワールド・大洗 (TEL 029-267-5151)
 県教育庁文化課 (TEL 029-301-5446)
 フラワーパーク (TEL 0299-42-4111)
 霞ヶ浦環境科学センター (TEL 029-828-0960)

21 消費生活相談

(単位：件)

年 月	受付 件数	内 容 別 相 談 件 数 (延)													
		安全 衛生	役 品 機 質 質 能	法 規 基 準	価 格 料 金	計 量 目 量	表 示 告 白	販 売 方 法	契 約 (解 約)	接 客 対 応	包 装 容 器	施 設 備	買 物 相 談	生 活 知 識	そ の 他
平成15年	26 210	253	1 076	875	3 645	13	744	12 988	15 948	859	4	3	192	1 351	1 523
16	35 044	176	853	538	3 327	9	1 000	19 497	21 461	793	5	2	264	1 332	2 320
17	23 362	315	881	585	2 742	11	632	12 220	16 225	1 349	2	3	128	722	3 421
17. 5	1 820	30	70	53	244	1	70	958	1 343	120	—	—	11	48	132
6	1 916	34	78	55	252	—	71	946	1 339	118	—	—	11	75	180
7	1 681	42	88	55	239	1	46	770	1 138	132	—	1	10	68	182
8	1 782	25	71	45	220	—	39	889	1 312	125	—	—	11	50	159
9	1 694	36	72	42	220	—	49	867	1 192	140	—	—	7	44	137
10	1 761	29	76	49	225	1	61	912	1 309	122	—	—	6	25	125
11	1 914	32	90	65	210	2	48	1 058	1 352	146	1	1	6	31	148
12	1 313	23	86	51	204	2	37	690	965	105	—	1	5	23	93
18. 1	1 395	22	82	40	219	1	48	793	1 033	120	1	—	8	33	93
2	1 563	29	82	69	247	4	41	862	1 130	113	—	1	7	26	95
3	1 952	28	83	68	274	2	55	1 066	1 459	122	—	2	6	34	114
4	1 804	25	66	70	293	1	49	1 064	1 440	89	—	—	5	18	101
5	1 765	26	70	66	235	—	28	984	1 372	86	1	—	8	19	116

資料：県消費生活センター (TEL 029-224-4722)

22 生活保護

年度・月	被保護 世帯	被保護 実人員	保護率 (%)	生活扶助 人員	住宅扶助 人員	教育扶助 人員	医療扶助 人員	その他扶助 人員
平成15年度	10 233	14 429	4.8	12 462	9 484	1 187	11 796	18
16	11 564	16 275	5.2	14 098	10 926	1 304	12 806	20
17	11 489	15 985	5.4	13 868	10 932	1 224	13 305	304
17. 8	11 436	15 950	5.4	13 829	10 911	1 232	13 276	309
9	11 464	15 962	5.4	13 854	10 907	1 237	13 173	378
10	11 483	15 939	5.4	13 880	10 928	1 218	13 367	174
11	11 485	15 927	5.3	13 914	10 956	1 217	13 306	285
12	11 515	15 948	5.4	13 936	10 989	1 223	13 353	296
18. 1	11 523	15 956	5.4	13 937	10 966	1 236	13 430	302
2	11 568	16 003	5.4	13 988	11 023	1 236	13 420	312
3	11 629	16 071	5.4	13 963	11 083	1 171	13 472	418
4	11 654	16 041	5.4	13 944	11 090	1 171	12 998	340
5	11 701	16 094	5.4	13 989	11 128	1 170	13 004	322
6	11 714	16 075	5.4	13 994	11 162	1 176	13 111	321
7	11 712	16 070	5.4	13 993	11 162	1 176	13 110	321
8	11 787	16 111	5.4	14 055	11 234	1 162	13 249	303

(注) (1) 保護率には停止中人員を含む。

(2) その他は、生業、出産、葬祭扶助である。

資料：県福祉指導課

23 交通事故発生件数

(単位：人、件)

年 月	発生件数	死 者	負 傷 者	原 因 別 発 生 件 数								
				安全運転義務違反			酒 酔 い 運 転	最 高 速 度 違 反	追 越 し 違 反	徐 行 違 反	一 時 停 止 違 反	
				前 方 不 注 意	安 全 速 度	ハ ン ド ル ブ レ ー キ 操 作 不 適 当						
平成15年	23 840	291	30 858	13 700	1 095	1 687	30	123	150	670	1 253	
16	23 773	266	30 870	15 497	797	1 606	26	57	68	496	811	
17	25 429	328	32 613	15 614	1 212	1 848	56	196	171	696	1 036	
17. 8	2 129	21	2 894	1 361	59	165	2	3	5	53	86	
9	1 857	19	2 378	1 212	44	132	2	9	9	56	55	
10	1 963	17	2 507	1 288	74	138	2	2	6	36	64	
11	2 025	26	2 628	1 366	60	119	2	3	4	39	66	
12	2 231	31	2 931	1 512	56	127	3	8	6	46	88	
18. 1	1 916	19	2 507	1 218	138	150	4	8	3	35	53	
2	1 906	14	2 450	1 207	139	136	4	3	2	19	56	
3	1 873	22	2 473	1 208	61	407	14	11	9	95	169	
4	1 684	19	2 178	1 090	64	102	2	2	4	33	62	
5	1 861	19	2 391	1 181	67	139	—	4	4	41	64	
6	1 760	21	2 269	1 153	51	109	2	6	5	50	50	
7	1 799	16	2 382	1 181	67	122	—	1	2	44	44	
8	2 001	23	2 736	1 284	64	153	3	4	4	41	60	

(注) 原因別発生件数はうち書のため、その計は発生件数と一致しない。

資料：県警察本部交通企画課

24 自動車保険請求相談

(単位：件)

年 月	総 数			自 賠			保 障			任 意		
	被害者	加害者	その他	被害者	加害者	その他	被害者	加害者	その他	被害者	加害者	その他
平成15年	988	146	57	746	116	44	24	1	5	218	29	8
16	929	184	57	762	113	42	32	1	3	135	70	12
17	982	217	104	789	81	81	16	2	6	163	99	17
17. 8	97	18	15	82	6	14	—	—	—	15	12	1
9	80	20	18	62	6	17	5	—	1	13	14	—
10	74	18	6	56	12	4	1	—	1	17	6	1
11	90	13	5	74	10	4	2	—	—	14	3	1
12	81	25	6	67	15	2	1	2	1	13	8	3
18. 1	74	14	2	66	11	1	1	—	—	7	3	1
2	102	22	10	78	12	7	6	—	1	18	10	2
3	99	30	11	80	17	7	5	—	1	14	13	3
4	94	24	7	73	10	4	4	—	1	17	14	2
5	100	16	10	79	8	6	1	—	1	20	8	3
6	99	23	8	80	11	8	5	—	—	14	12	—
7	87	24	9	63	13	7	1	—	—	23	11	2
8	90	15	10	72	7	6	1	—	—	17	8	4

(注) (1) 自賠、保障、任意はうち書のため総数と合計は一致しない。

(2) 自賠＝自動車損害賠償責任保険。保障＝政府保障事業で、保険によらず直接国土交通大臣あて請求するもの（無保険・引き逃げ）。任意＝民間の保険。

資料：日本損害保険協会水戸自動車
保険請求相談センター
(TEL 029-226-1693)

25 刑法犯罪発生件数

(単位：件)

年 月	総 数 (認知件数)	凶 悪 犯	粗 暴 犯	窃 盗	知 能 犯	風 俗 犯	そ の 他
平成15年	64 844	409	1 778	53 646	1 541	312	7 158
16	55 633	397	1 488	44 158	1 887	263	7 440
17	52 266	297	1 415	40 866	2 134	307	7 247
17. 8	4 870	36	145	3 775	137	23	754
9	4 407	23	138	3 412	202	49	583
10	4 444	24	154	3 411	177	22	656
11	4 410	22	122	3 330	198	25	713
12	4 250	24	140	3 203	187	22	674
18. 1	3 504	12	100	2 718	158	15	501
2	3 621	28	119	2 701	176	18	579
3	4 219	18	110	3 309	164	15	603
4	3 603	17	94	2 812	127	11	542
5	4 191	26	153	3 219	133	23	637
6	4 126	25	125	3 132	175	28	641
7	3 606	14	135	2 725	155	20	557
8	4 115	24	136	3 212	142	17	584

資料：県警察本部刑事総務課

26 火災発生件数

(単位：件、世帯、人、棟)

年 月	発生件数	罹災世帯数	罹災人員数	死 傷 者 数		焼損棟数	焼 損 面 積		損 害 額 (千円)
				死 者	負 傷 者		建 物 (㎡)	林 野 (a)	
平成15年	1 647	754	2 122	74	168	1 429	62 192	1 245	6 147 596
16	1 770	697	1 951	66	191	1 451	66 232	925	5 948 468
17	1 740	753	2 109	70	221	1 471	57 999	602	5 950 642
17. 8	130	46	150	1	20	87	4 301	0	419 404
9	83	35	102	1	9	84	2 938	0	236 570
10	102	59	163	6	13	89	3 784	10	378 112
11	120	57	161	7	18	121	3 776	7	259 317
12	223	75	222	11	26	142	5 134	100	619 431
18. 1	141	81	211	8	22	126	4 748	22	339 122
2	173	62	182	6	15	121	5 054	26	450 259
3	224	70	162	13	22	139	4 964	134	383 921
4	105	33	88	4	8	85	4 123	482	262 421
5	98	38	107	2	6	88	4 466	308	424 070
6	105	52	143	4	16	87	3 511	0	288 370
7	64	36	83	2	6	53	1 915	0	212 900

(注) 平成7年以降、爆発現象を火災に含む。また建物の焼損面積は焼損床面積を指す。
平成18年各月の数値は確定したものではない。

資料：県消防防災課

【新着資料案内】  【新着資料案内】

行政資料名	編集・発行所(者)	行政資料名	編集・発行所(者)
中央省庁関係		茨城県関係	
砕石統計年報 平成17年	経済産業省	茨城県の水道 平成16年度	生活衛生課
生コンクリート統計年報 平成17年	経済産業省	市町村財政実態資料 平成17年	市町村課
評価倍率表 茨城県 平成18年分	関東信越 国税局	県民健康実態調査報告書 平成15年7月実施	保健予防課
消費動向調査年報 平成18年版	内閣府	茨城県教育便覧 平成18年度	教育庁 企画広報室
		茨城県の人口(町丁字別) 平成18年4月1日	統計課
		鉱工業指数 茨城県 平成17年	〃

この資料は、平成18年8月中に行政情報センターに到着した主なものです。ご利用ください。
行政情報センター 茨城県庁舎3階 TEL 029-301-2152

編集後記

秋・・・色々な「秋」がありますが、私はもっぱら食欲の秋です。

10月に入り、店頭にも秋を満喫できるモノが沢山並んでいます。誘惑に負けて手がでてしまうことも。そこで毎年スポーツ・読書の秋にと計画をたてますが、やっぱり食の魅力にとりつかれてしまっています。

今年も再計画。紅葉狩りにウォーキング。実行あるのみです。

(たけ)

統計いばらき 2006.10 No.629

平成18年10月発行

編集・発行／茨城県企画部統計課

茨城県統計協会

〒310-8555 水戸市笠原町978-6

電話 029-301-2637

FAX 029-301-2669

印刷所／富士オフセット印刷株式会社