

●今月の主な動き

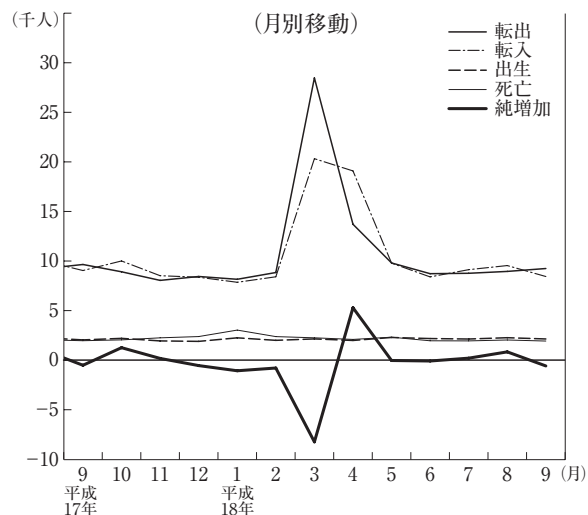
今月の主な動き

■人口（18年10月1日現在）

9月の概況

推計人口 2,971,798人（対前月 △593人）
 （男 1,478,418人，女 1,493,380人）
 〈内訳〉 自然動態 208人
 （出生 2,109人 死亡 1,901人）
 社会動態 △801人
 （転入 8,365人，転出 9,166人）
 世帯数 1,046,345世帯（対前月 273世帯）

人 口



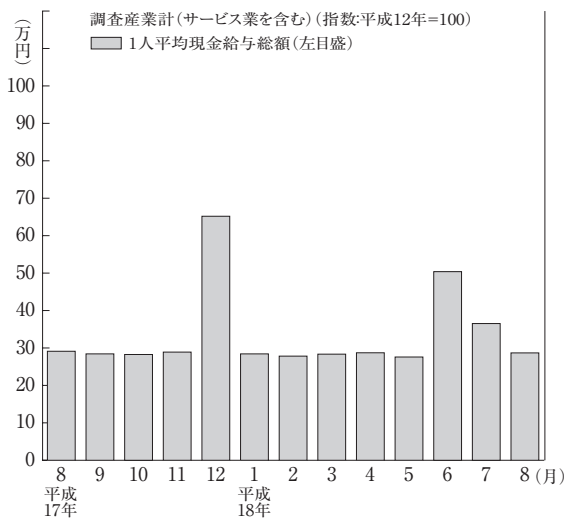
■賃金・労働時間・雇用（18年8月）

現金給与総額 286,839円（△1.5%）
 きまって支給する給与 278,026円（△0.8%）
 特別に支払われた給与 8,813円

総実労働時間 149.4時間（△1.0%）
 所定内労働時間 137.4時間（△1.3%）
 所定外労働時間 12.0時間（2.6%）

※ 事業所規模5人以上，（ ）内は前年同月比。

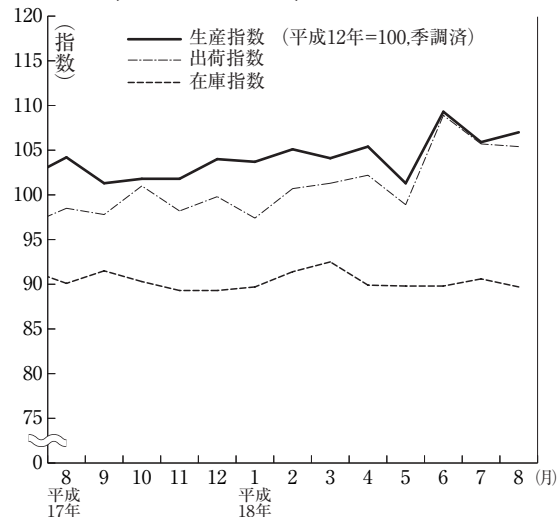
賃金・労働時間・雇用



■鉱工業指数（18年8月）（季調済，H12年=100）

生産 107.0（前月比 1.0%，前年同月比 3.5%）
 上昇…電気機械工業，一般機械工業，食料品・たばこ工業等
 低下…化学工業，輸送機械工業等
 出荷 105.4（前月比 △0.3%，前年同月比 7.2%）
 上昇…電気機械工業，食料品・たばこ工業等
 低下…電子部品・デバイス工業，一般機械工業，輸送機械工業等
 在庫 89.7（前月比 △1.0%，前年同月比 △1.0%）
 上昇…電子部品・デバイス工業，食料品・たばこ工業等
 低下…鉄鋼業，金属製品工業，電気機械工業等

鉱工業指数〈生産・出荷・在庫〉



●今月の主な動き

■消費者物価指数（18年9月）（県平均，H12=100）

総合 98.7（前月比 △0.3%，前年同月比 1.0%）

上昇した項目…光熱・水道，家具・家事用品，被服
及び履物，教育，諸雑費

下落した項目…食料，交通・通信，教養娯楽

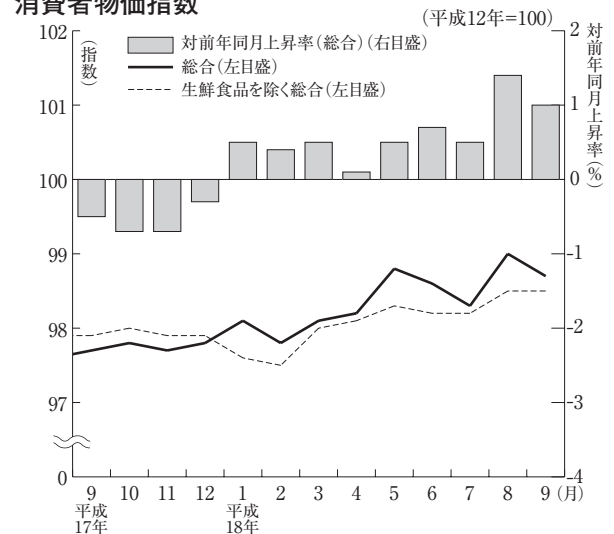
生鮮食品を除く総合 98.5（前月比 0.0%，前年同月比 0.6%）

■費目別指数

（平成12年=100）

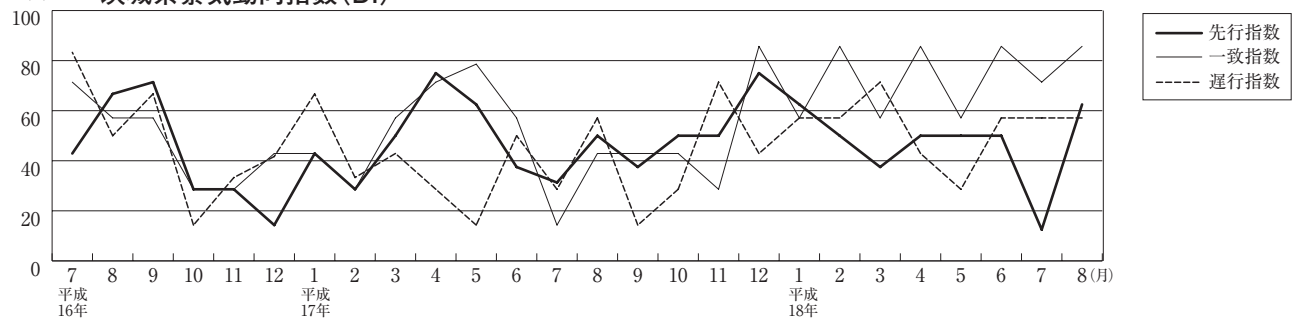
区 分	指数	上昇率(%)		区 分	指数	上昇率(%)	
		対前月	対前年同月			対前月	対前年同月
総合	98.7	△0.3	1.0	保健医療	100.9	0.0	△0.4
食料	98.1	△1.3	1.3	交通通信	100.8	△0.4	1.4
住居	100.5	0.0	△0.4	教育	104.2	0.1	0.4
光熱・水道	102.5	0.1	3.9	教養娯楽	93.5	△1.5	1.1
家具・家事用品	83.7	0.6	△2.3	諸雑費	106.1	0.1	4.3
被服及び履物	93.5	3.4	△0.4	生鮮食品を除く総合	98.5	0.0	0.6

消費者物価指数

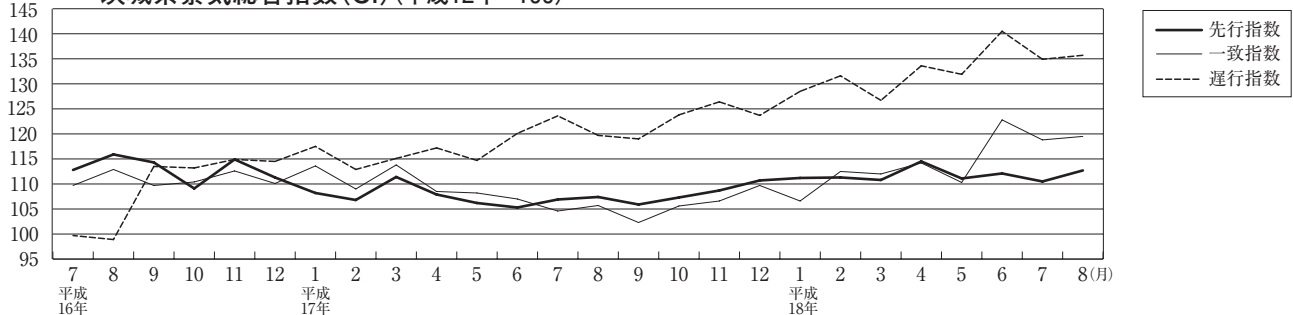


■景気動向・総合指数（18年8月）

茨城県景気動向指数 (DI)



茨城県景気総合指数 (CI) (平成12年=100)



《景気動向指数 (DI)》

先行指数 62.5%（確報値） 7か月ぶりに50%を上回った

一致指数 85.7%（確報値） 7か月連続50%を上回った

遅行指数 57.1%（確報値） 3か月連続50%を上回った

8月の景気動向指数の一致指数は、有効求人数が6か月連続、機械工業生産指数が5か月連続、大口電力使用量が4か月連続、鉱工業生産指数と百貨店販売額が3か月連続プラスとなり、茨城県管内輸入額がプラスに転じたため、7か月連続50%を上回った。

一方、経済部門別にみると、生産出荷関連の指標は、4指標すべてがプラス、消費家計関連の指標は、3指標のうち2指標がプラスとなった。

《景気総合指数 (CI)》 (H12=100)

先行指数 112.7（確報値） 対前年同月比 4.0%

一致指数 119.5（確報値） 対前年同月比 12.9%

遅行指数 135.7（確報値） 対前年同月比 12.2%