



茨城県

2008 DEC. [No.655]

統計いばらき

12

- 統計の窓…茨城県の1日（統計データからみる1日）
平成19年工業統計調査「製造品出荷額等」からみた茨城
- 調査から…茨城県の経済動向（茨城の経済四期報 平成20年7～9月期）



目 次

統計の窓 茨城県の1日（統計データからみる1日）	1
平成19年工業統計調査「製造品出荷額等」からみた茨城	4
調査から 茨城県の経済動向（茨城の経済四期報 平成20年7～9月期）	9
今月の主な動き	11
主要経済指標	13
人口	
1 人口・世帯	16
金融	
2 金融機関別実質預金・貸出残高	17
3 県内金融経済	17
労働	
4 産業別現金給与総額	18
5 産業別月末常用労働者数	18
6 産業別総実労働時間数	19
7 職業紹介状況	19
家計・物価	
8 家計主要指標（水戸市・全国）	20・21
9 実収入及び実支出	20・21
10 消費者物価指数（水戸市）	22・23
農業	
11 農水産物の平均販売価格	22・23
鉱工業・エネルギー	
12 鉱工業指数（季節調整済指数）	
(1) 生産指数	24・25
(2) 出荷指数	24・25
(3) 在庫指数	26・27
13 鉱工業指数（季節調整済指数）	
14 鉱工業指数（季節調整済指数）	
15 大口電力使用量	26
16 石油製品販売量	27
建築	
17 建築主別建築着工	28
18 着工新設住宅	28
企業経営	
19 企業倒産状況	29
福祉・生活	
20 文化施設利用状況	29
21 消費生活相談	30
22 生活保護	30
23 自殺者数	30
安全	
24 交通事故発生件数	31
25 自動車保険請求相談	31
26 刑法犯罪発生件数	32
27 火災発生件数	32
新着資料案内	33

利用にあたって

- | | |
|--|--|
| <p>1 統計表のうち、年度は会計年度（4月から翌年3月）、年は暦年（1月から12月）の数字を示します。</p> <p>2 数値は四捨五入してあるので、数値とその内訳を合計したものが一致しない場合があります。</p> | <p>3 統計表で用いている記号の意味は次のとおりです。</p> <p>— 零または該当数字のないもの</p> <p>0 該当数字が掲載単位未満のもの</p> <p>p 暫定数字</p> <p>r 訂正数字</p> <p>△ 減少または出超</p> |
|--|--|

第58回 茨城県統計グラフコンクール 茨城県教育委員会教育長賞（第3部）

今月の表紙

守谷市立大野小学校

6年 大羽 江利子さん
 2年 小菅 桂子さん
 2年 横瀬 彩和子さん

■茨城県の1日〈統計データから見る1日〉

茨城県の1日の動きを主な統計データから集めてみました。数値は、年中の発生件数を1日当たりに単純平均したものです。

出生

68.0人 (全国第12位)



(平成19年：厚生労働省「人口動態調査」)

死亡

71.9人 (全国第11位)



(平成19年：厚生労働省「人口動態調査」)

婚姻

42.7件 (全国第12位)



(平成19年：厚生労働省「人口動態調査」)

離婚

16.0件 (全国第11位)



(平成19年：厚生労働省「人口動態調査」)

新車登録台数

371.3台



(平成19年：茨城県自動車販売店協会)

ガソリン販売数量

4,881.0kl (全国第11位)
ドラム缶(200ℓ)換算24,405本



(平成19年：石油連盟資料)

郵便差出数(普通)

620.2千通 (全国第15位)



(平成18年：日本郵政公社資料)

パスポート発行数

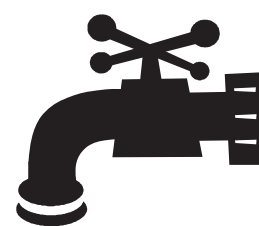
238.3通 (全国第12位)



(平成19年：外務省「旅券統計」)

水道給水量

876.1千m³



(平成18年：県生活衛生課「茨城県の水道」)

住宅着工件数

71.0戸 (全国第11位)



(平成19年：国土交通省「建築着工統計調査」)

ビール販売数量

174.6kl (全国第14位)
通常缶(350ml)換算498,857本



(平成18年：国税庁資料)

発泡酒販売数量

69.3kl (全国第16位)
通常缶(350ml)換算198,000本



(平成18年：国税庁資料)

統計の窓

タバコ販売量

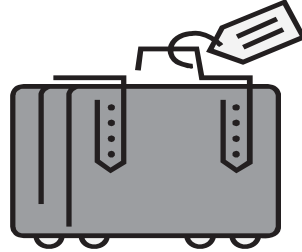
11,035.6千本



(平成18年度：日本たばこ産業資料)

海外渡航者数

882.1人 (全国第12位)



(平成19年：法務省「出入国管理統計」)

火災発生件数

4.1件 (全国第11位)



(平成19年：消防庁資料)

救急出場件数

287.4件 (全国第13位)



(平成19年：消防庁資料)

刑法犯認知件数

126.3件 (全国第11位)



(平成19年：警察庁資料)

交通事故発生件数

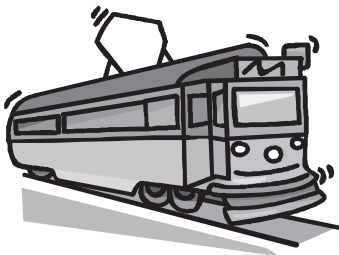
55.9件 (全国第12位)



(平成19年：警察庁資料)

鉄道利用客数

448.6千人



(平成18年度：各鉄道会社資料)

路線バス利用客数

112.6千人



(平成18年度：関東運輸局資料)

入港船舶数

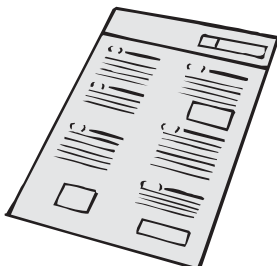
61.1隻



(平成18年度：県港湾課資料)

運転免許受験者数

246.7人



(平成18年度：警察本部運転免許課資料)

発電電力量

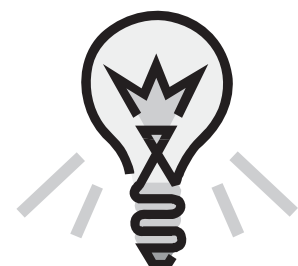
63,564.6千kW/h



(平成18年度：東京電力茨城支店資料)

電灯・電力使用量

71,011.4千kW/h



(平成18年度：東京電力茨城支店資料)

都市ガス使用量

846.1千 m^3



(平成18年度：ガス供給各社資料)

手形交換枚数

3.0千枚



(平成19年度：社団法人茨城県銀行協会資料)

企業倒産件数

0.5件



(平成19年：東京商工リサーチ水戸支店資料)

共同募金

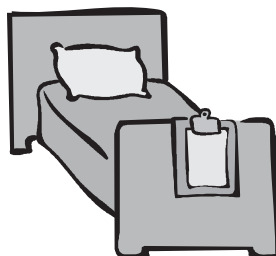
1,808.1千円



(平成19年度：茨城県共同募金会資料)

悪性新生物死亡者

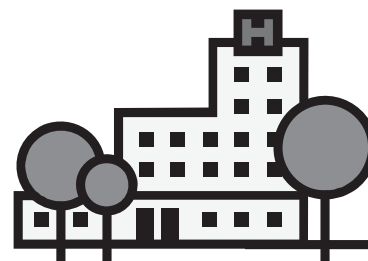
21.0人



(平成19年：県厚生総務課資料)

外来患者数(病院)

33,666.7人(全国第13位)



(平成18年：厚生労働省「病院報告」)

公立図書館利用者数

10,167.6人



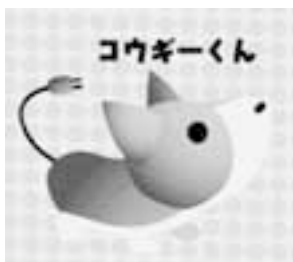
(平成18年度：県立図書館「茨城の図書館」)

献血者数

263.9人



(平成19年度：県赤十字血液センター資料)



平成19年工業統計調査 「製造品出荷額等」からみた茨城

茨城県企画部統計課商工農林グループ 才田 博子

1 はじめに

○工業統計調査は、明治42年（1909年）から続く、統計法に基づく国の指定統計調査です。

【調査の概要】

対象：「製造業」に属する事業所
（日本標準産業分類大分類F—製造業）
基準：毎年12月31日現在
主な調査項目：事業所数、従業者数、製造品出荷額等、原材料使用額等
目的：工業活動の実態を明らかにする。



【主な利用例】

- ① 国民経済計算（GDP）及び産業連関表の推計
- ② 産業施策、地域産業施策等の基礎資料
- ③ 中小企業白書、国民生活白書等の基礎資料
- ④ 工業団地開発計画、企業誘致施策の基礎資料
- ⑤ 下水道整備計画、水質浄化施策の基礎資料



○平成20年10月10日に、平成19年工業統計調査結果（速報）が公表されました。主要項目である事業所数・従業者数・製造品出荷額等の結果は、次のとおりです。

日本全国（4人以上の事業所）

事業所数は、25万8,032事業所で、47都道府県すべてで減少。
従業者数は、849万4,793人で、2年連続の増加。
製造品出荷額等は、335兆8,542億円。

茨城県（4人以上の事業所）

事業所数は、6,621事業所で4.7%の減少。（全国11位）
従業者数は、28万9,216人で、2.2%の増加。（全国8位）
製造品出荷額等は、12兆6,676億円で、5年連続の増加。（全国8位）



○工業統計調査による集計は、事業所数、従業者数、製造品出荷額等だけでなく、現金給与総額、原材料等使用額、付加価値額、粗付加価値額、有形固定資産投資総額等、多岐に渡っていますが、今回は、「製造品出荷額等」について、全国から見た茨城県の位置付けと、その傾向について紹介します。なお、本稿の図・表は、すべて4人以上の事業所を対象にしたものです。

2 全国及び県の製造品出荷額等

(1) 製造品出荷額等の定義

製造品出荷額等とは、平成19年1月1日から12月31日までの1年間における製造品出荷額，加工賃収入額，製造工程から出たくず及び廃物の出荷額及びその他の収入額（修理料収入額等）の合計であり，消費税等の内国消費税額を含んだ額をいいます。

$$\text{製造品出荷額等} = \text{製造品出荷額} + \text{製造工程から出たくず及び廃物の出荷額} + \text{加工賃収入額} + \text{その他の収入額（修理料収入等）}$$

表1 都道府県順 製造品出荷額等

順位	都道府県	製造品出荷額等	
		金額（百万円）	構成比（%）
合 計		335,854,210	100.0
1	愛知	47,399,976	14.1
2	神奈川	20,169,960	6.0
3	静岡	19,364,594	5.8
4	大阪	17,921,383	5.3
5	兵庫	15,784,587	4.7
6	埼玉	14,730,186	4.4
7	千葉	14,314,261	4.3
8	茨城	12,667,610	3.8
9	三重	11,598,220	3.5
10	東京	10,612,138	3.2
11	広島	10,158,571	3.0
12	栃木	9,245,343	2.8
13	福岡	8,615,071	2.6
14	岡山	8,253,857	2.5
15	群馬	8,109,732	2.4
16	滋賀	7,227,870	2.2
17	山口	6,916,399	2.1
18	長野	6,874,214	2.0
19	福島	6,170,602	1.8
20	京都	6,133,953	1.8
21	岐阜	5,867,572	1.7
22	北海道	5,739,595	1.7
23	新潟	5,204,601	1.5
24	愛媛	4,340,584	1.3
25	大分	4,251,027	1.3
26	富山	3,960,085	1.2
27	宮城	3,551,616	1.1
28	山形	3,201,341	1.0
29	和歌山	3,159,180	0.9
30	熊本	2,915,593	0.9
31	石川	2,814,940	0.8
32	山梨	2,746,923	0.8
33	香川	2,730,692	0.8
34	岩手	2,633,458	0.8
35	奈良	2,482,109	0.7
36	福岡	2,161,224	0.6
37	鹿児島	1,985,737	0.6
38	佐賀	1,962,880	0.6
39	長崎	1,928,210	0.6
40	徳島	1,715,751	0.5
41	秋田	1,661,481	0.5
42	青森	1,642,098	0.5
43	宮崎	1,433,543	0.4
44	島根	1,201,501	0.4
45	鳥取	1,138,594	0.3
46	高知	595,499	0.2
47	沖縄	559,850	0.2

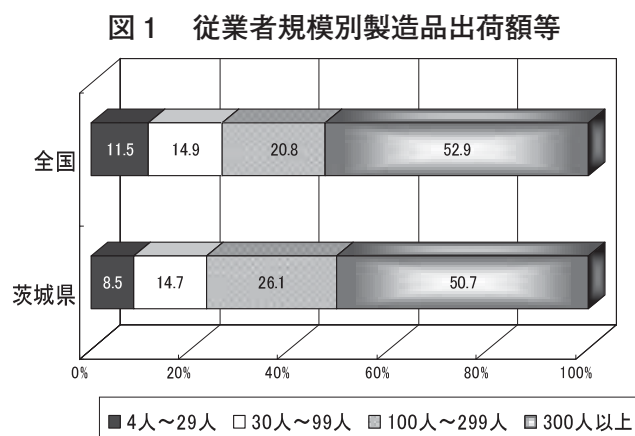
(2) 都道府県別の製造品出荷額等

経済産業省が発表した「平成19年工業統計調査速報」によると，全国の製造品出荷額等の順位は，表1のとおりです。製造品出荷額等の大きい県は，愛知県，神奈川県，静岡県などで，茨城県は8位です。

茨城県の製造品出荷額等の全国順位は，昭和54年（1979年）から平成5年（1993年）まで，15年間9位でした。平成6年（1994年）に8位となりましたが，平成7年（1995年）から平成17年（2005年）までの11年間9位でした。平成18年（2006年）に再び8位となり，平成19年も続けて8位です。

(3) 従業者規模別製造品出荷額等

図1は，製造品出荷額等における従業者規模の割合を表しています。全国的にも茨城県においても，300人以上従業者が勤務する事業所の製造品出荷額等が，全体の50%以上を占めています。



(4) 製造品出荷額等の産業別構成比

全国的には、輸送用機械器具製造業が最も高く（63兆8,264億円，構成比19.0%），次いで一般機械器具製造業（36兆1,335億円，10.8%），化学工業（28兆2,092億円，8.4%），食料品製造業（24兆675億円，7.2%）となっており，自動車産業を中心とした輸送用機械器具製造業が，日本の製造業の大きな支えとなっていることが分かります。（図2）

茨城県では，一般機械器具製造業が最も高く，（2兆4,271億円，19.2%）次いで化学工業（1兆4,683億円，11.6%），食料品製造業（1兆1,771億円，9.3%），鉄鋼業（1兆431億円，8.2%）の順になっています。茨城県では一般機械器具製造業の構成比が10年連続1位で，平成19年も19.2%と，全国の構成比である10.8%と比較しても2倍近い割合を占めています。（図3）

図2 全国の産業中分類別製造品出荷額等

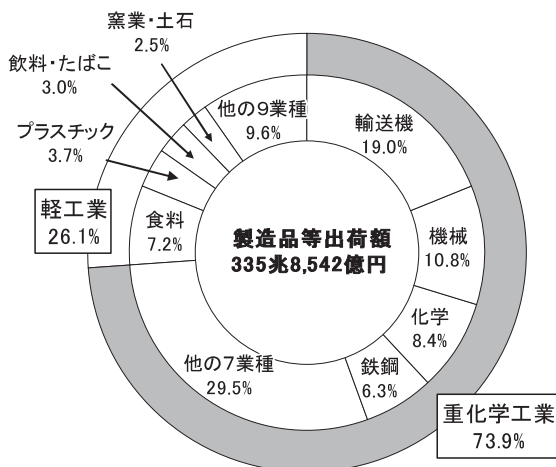
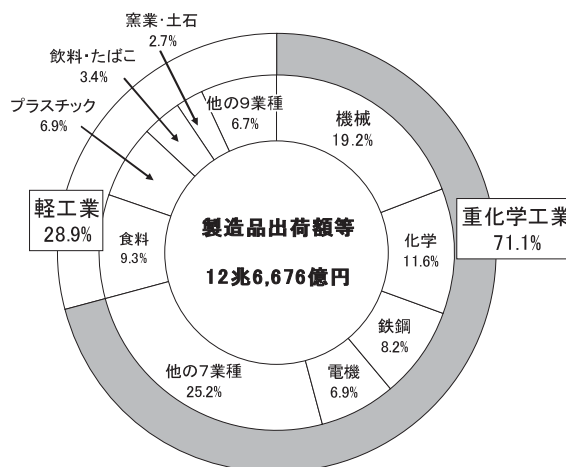


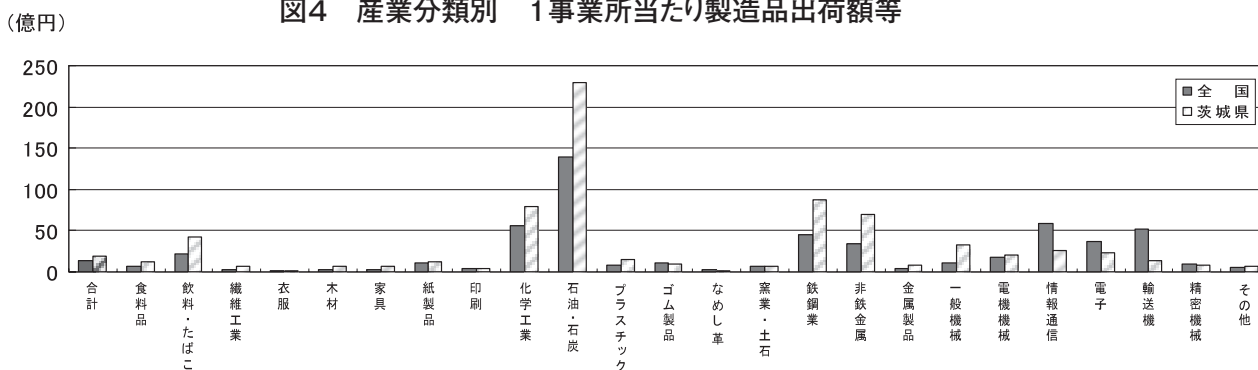
図3 茨城県の産業中分類別製造品出荷額等



(5) 1事業所あたり，従業者1人あたりの製造品出荷額等

製造品出荷額等と事業所数，従業者数から，1事業所あたり，従業者1人あたりの製造品出荷額等を算出して比較することができます。産業分類別に1事業所当たりの製造品出荷額等を見ると，石油製品・石炭製品製造業が，最も高くなりますが，全国では138.8億円，茨城県では229.5億円と，茨城県の方がより高い傾向にあります。一方，全国で最も低いのは衣服・繊維製品製造業で1.6億円，茨城県で最も低いのはなめし革で0.9億円になります。（図4）

図4 産業分類別 1事業所当たり製造品出荷額等



都道府県別に見ると、1事業所あたりの製造品出荷額等では、製造品出荷額等の全国順位が17位である山口県が30億4,018万円で1位、次いで三重県が25億2,299万円で2位、大分県が25億6,962万円で3位となり、茨城県は19億1,325万円で8位です。(表2)

従業者1人当たりの製造品出荷額等でも、同様に山口県が6,886万円で1位、次いで製造品出荷額等の全国順位が7位の千葉県が6,174万円で2位、和歌山県が6,034万円で3位となり、茨城県は4,380万円で12位です。(表3)

表2 都道府県別 1事業所あたりの製造品出荷額等

順位	地域名等	事業所数(所)	製造品出荷額等(億円)	1事業所あたり製造品出荷額等(億円/所)
1	山口	2,275	69,164	30.4018
2	三重⑨	4,597	115,982	25.2299
3	大分	1,873	42,510	22.6962
4	滋賀	3,258	72,279	22.1851
5	千葉⑦	6,545	143,143	21.8706
6	愛知①	21,753	474,000	21.7901
7	岡山	4,155	82,539	19.8650
8	茨城⑧	6,621	126,676	19.1325
9	神奈川②	10,813	201,700	18.6535
10	栃木⑫	5,418	92,453	17.0640
11	広島	6,105	101,586	16.6398
12	愛媛	2,750	43,409	15.7851
13	静岡③	12,423	193,646	15.5877
14	和歌山	2,145	31,592	14.7282
15	兵庫⑤	10,870	157,846	14.5213
	全国	258,032	3,358,542	13.0160
16	群馬⑮	6,276	81,097	12.9218
	・	・	・	・
45	東京⑩	18,652	106,121	5.6895
46	高知	1,214	5,955	4.9053
47	沖縄	1,335	5,599	4.1940

表3 都道府県別 従業者1人当たりの製造品出荷額等

順位	都道府県名	従業者数(人)	製造品出荷額等(億円)	従業者1人あたり製造品出荷額等(億円/人)
1	山口	100,435	69,164	0.6886
2	千葉⑦	231,851	143,143	0.6174
3	和歌山	52,353	31,592	0.6034
4	大分	75,857	42,510	0.5604
5	三重⑨	212,081	115,982	0.5469
6	愛知①	873,495	474,000	0.5426
7	岡山	158,271	82,539	0.5215
8	愛媛	84,041	43,409	0.5165
9	神奈川②	434,582	201,700	0.4641
10	広島	222,498	101,586	0.4566
11	滋賀	162,238	72,279	0.4455
12	茨城⑧	289,216	126,676	0.4380
13	静岡③	456,339	193,646	0.4243
14	栃木⑫	218,656	92,453	0.4228
15	兵庫⑤	383,032	157,846	0.4121
	全国	8,494,793	3,358,542	0.3954
16	香川	70,632	27,307	0.3866
	・	・	・	・
45	沖縄	25,227	5,599	0.2219
46	高知	27,139	5,955	0.2194
47	秋田	78,143	16,614	0.2126

※①、②…は全国における製造品出荷額等の順位

3 県内地域別・市町村別の製造品出荷額等

(1) 地域別の状況

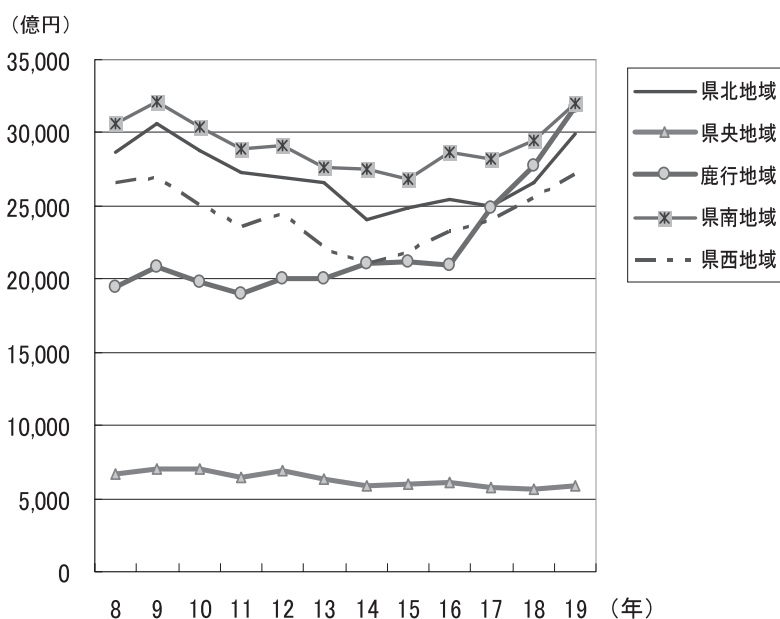
製造品出荷額等は県北地域で2兆9,886億円(23.6%)、県央地域で5,818億円(4.6%)、鹿行地域で3兆1,754億円(25.1%)、県南地域で3兆2,039億円(25.3%)、県西地域で2兆7,179億円(21.5%)でした。鹿行地域と県南地域は、製造品出荷額等ではほぼ同じですが、1事業所あたりの製造品出荷額等では鹿行地域は56億円、県南地域は約22億円と2倍以上、従業者1人当たりの製造品出荷額等では鹿行地域は1.2億円、県南地域は0.41億円と約3倍大きくなっています。他の地域と比較しても、鹿行地域は少ない事業所数、従業者数で高い製造品出荷額等をあげています。(表4)

表4 地域別の状況

区分	製造品出荷額等		事業所数		従業者数		1事業所あたり製造品出荷額等(億円/所)	従業者1人あたり製造品出荷額等(億円/人)
	(億円)	構成比(%)	(所)	構成比(%)	(人)	構成比(%)		
県北地域	29,886	23.6	1,497	22.6	75,747	26.2	19.96	0.39
県央地域	5,818	4.6	837	12.6	27,618	9.5	6.95	0.21
鹿行地域	31,754	25.1	567	8.6	26,487	9.2	56.00	1.20
県南地域	32,039	25.3	1,468	22.2	77,413	26.8	21.82	0.41
県西地域	27,179	21.5	2,252	34.0	81,951	28.3	12.07	0.33



図5 地域別製造品出荷額等の推移



(2) 地域別製造品出荷額等の推移

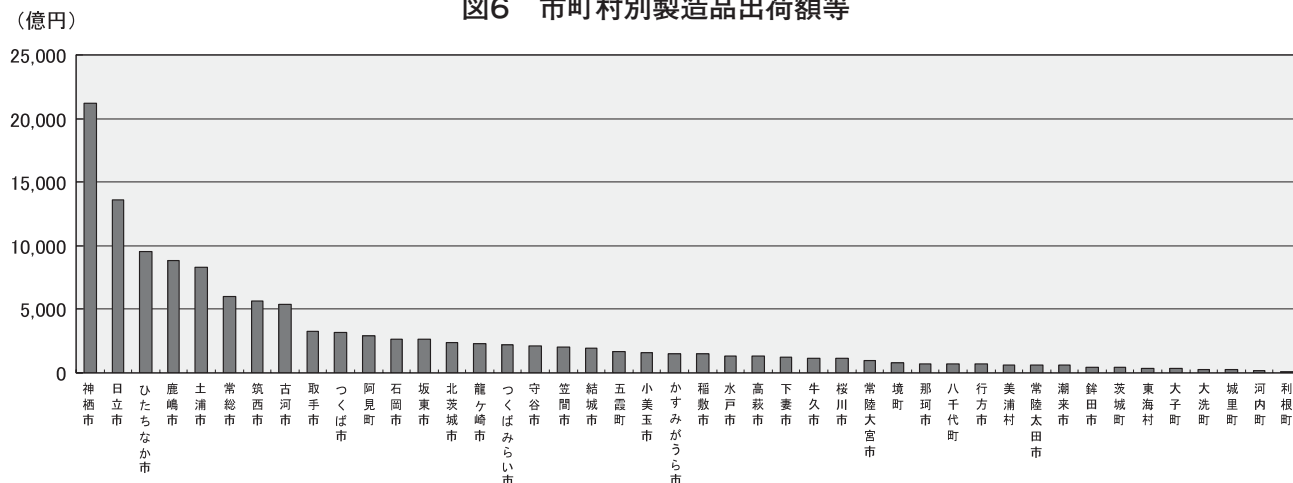
地域別製造品出荷額等を時系列的に見ると、鹿行地域の製造品出荷額等は、平成16年以降急激に伸びていることが分かります。その伸びは県北地域の伸びを上回り、平成18年に総額で県北地域を抜きました。

要因の一つとして、鹿島臨海工業地帯が挙げられます。1960年代に開発された鹿島臨海工業地帯は、現在でも日本有数の工業地帯であり、大規模な鉄鋼・石油化学工場が稼働しており、茨城県の製造業において重要な位置を占めています。(図5)

(3) 市町村別の製造品出荷額等

鹿島臨海工業地帯に位置する神栖市(2兆1,211億円, 16.7%)や鹿嶋市(8,800億円, 6.9%), 日本を代表する企業の事業所が多い日立市(1兆3,648億円, 10.8%)や、ひたちなか市(9,503億円, 7.5%)の製造品出荷額等が高くなっています。(図6)

図6 市町村別製造品出荷額等



工業統計調査結果の公表は、調査年の翌年の10月に「速報」、翌々年3月に「確報」として皆さんにお知らせしています。本調査の結果については、経済産業省のホームページや、茨城県統計課のホームページ「いばらき統計情報ネットワーク」に掲載しておりますので、ご参照ください。

経済産業省のホームページ <http://www.meti.go.jp/statistics/tyo/kougyo/index.html>

「いばらき統計情報ネットワーク」 <http://www.pref.ibaraki.jp/tokei/betu/kokou/kogyo19s/index.html>

茨城県の経済動向（茨城経済四期報 平成20年7～9月）

～本県の経済は、やや弱い動きとなっている～

この茨城経済四期報は、茨城県の経済活動の主要項目分野に着目し、これまでに県等で公表された当該分野の主要経済指標の数値変動をもとに、本県における最近の経済状況をマクロ的視点から、限られた統計データ分析範囲の中で、概観的にまとめたものです。

本県経済は、やや弱い動きとなっている。

本県の最近の経済動向をみると、生産活動は緩やかに減少している。消費は前年と同水準で推移している。住宅投資は持ち直しの動きがみられるが、公共投資は低調である。民間設備投資は、増加見込みを維持している。雇用・労働は求人数の減少と求職者数の増加により弱い動きが続いている。景気ウォッチャー調査による景況感、家計動向関連DI、企業関連DI、雇用関連DIがいずれも横ばいを表す50を下回っている。景気動向指数（CI）一致指数は、3か月後方移動平均で低下傾向となっている。県民経済計算四半期速報による実質経済成長率（4～6月期）は、4四半期連続プラス成長となっている。

景況等

- ・景気ウォッチャー調査9月実施の現状判断DIは、前期（6月調査）比2.0ポイント上昇し、32.2となり、平成14年12月の調査開始以来の最低値であった前期調査を上回ったが、横ばいを表す50を5期連続で下回った。業種別にみると、家計動向関連DI及び企業動向関連DIは前期比で上回ったが、雇用関連DIは前期比で下回った。
- ・景気動向指数（CI：平成17年=100）9月の一致指数は102.0なり、前月比2.1%上昇したが、平成19年6月を第14循環の茨城県の「景気の山」と設定し、それ以降は後退局面で推移している。
〈※国の景気動向指数（CI）9月の一致指数は100.9となり、前月比0.2%上昇した。〉
- ・県民経済計算四半期速報（平成20年4～6月期）の実質経済成長率は、前期比+0.7%（年率換算+2.6%）となり、4四半期連続プラス成長となっている。
〈※国の実質経済成長率（平成20年4～6月期）は、-0.7%と4四半期ぶりにマイナス成長となっている。〉

生産活動 …緩やかに減少

- ・鉱工業生産指数（平成17年=100）9月は104.6（季調済）で前月比7.2%上昇したものの、前年同月比（原指数）では2.6%低下となり、7か月連続で前年水準を下回った。四半期ベースで見ると7～9月期は、前年同期比（原指数）で5.9%低下し、3期連続で前年水準を下回った。
〈※全国の鉱工業生産指数9月は105.6（季調済）で前月比1.1%上昇となった。原指数では前年同月比0.2%上昇となっているが、四半期ベースでは前年同期比1.4%減と12期ぶりに前年水準を下回った。〉
- ・大口電力使用量9月は、前年同月比で見ると横ばいで推移したが、四半期ベースで見ると7～9月期は、前年同期比1.0%増で12期連続前年水準を上回った。

消費 …前年と同水準で推移

- ・大型小売店販売額9月は、前年同月比1.0%減と14か月ぶりで前年水準を下回った。内訳を見ると、百貨店販売額は4か月連続前年水準を下回り、スーパー販売額は14か月ぶりに前年水準を下回った。四半期ベースで見ると7～9月期は、前年同期比3.1%増で5期連続前年水準を上回った。既存店ベースで見ると、大型小売店販売額9月は、前年同月比2.6%減と6か月連続で前年水準を下回った。
〈※全国の大型小売店販売額9月は、前年同月比2.1%減と2か月連続で前年水準を下回った。〉

- ・自動車新規登録台数9月は12,345台で、前年同月比2.5%減と2か月連続で前年水準を下回った。貨物車・特殊車を除いた乗用車で見ると、軽乗用車は1.1%増となったが、小型乗用車（2000cc以下）は前年同月と同数で、普通乗用車（2000cc超）は、前年同月比8.8%減となった。四半期ベースの7～9月期は、前年同期比で見ると横ばいで推移した。
- ・二人以上世帯の勤労者世帯消費支出9月（水戸市）は、前年同月比0.2%減と3か月連続で前年水準を下回った。四半期ベースで見ると7～9月期は、2期ぶりに前年水準を下回った。
〈※全国の勤労者消費支出9月は、前年同月比1.1%減と2か月連続で前年水準を下回った。〉

民間設備投資 …全体としては増加見込み

- ・法人企業景気予測調査7～9月期調査では、20年度上期の設備投資計画額は、全産業で前年同期比5.6%の増加見込みとなっている。20年度下期は、全産業で前年同期比1.8%の増加見通しとなっている。20年度通期は、全産業で前年比3.6%の増加見通しとなっている。

建設投資 …住宅投資は持ち直しの動き、公共投資は低調

- ・新設住宅着工戸数9月は1,979戸・前年同月比29.9%増と3か月連続増となった。四半期ベースで見ると7～9月期は、5期ぶりに前年同期比で上回った。
〈※全国の新設住宅着工戸数9月は、前年同月比54.2%増と3か月連続で前年度水準を上回っている。〉
- ・公共工事請負額から公共投資の動向をみると、9月は前年同月比12.3%増と5か月ぶりに前年水準を上回り、四半期（7～9月）ベースでも1.4%増と2期ぶりに前年水準を上回ったが、20年度累計（4～9月）では、6.1%減と前年水準を下回っている。

雇用・労働 …求人数の減少、求職者数の増加により弱い動きがつづく

- ・新規求人数9月は、前年同月比10.2%減と14か月連続で減少し、新規求職者数9月は前年同月比15.7%増と2か月ぶりに増加となった。新規求人倍率（原数値）は1.17倍と5か月連続1倍超で推移している。
- ・雇用保険受給者実人員9月は10,307人で、前年同月比5.0%増と平成14年10月以来5年11か月ぶりに増加に転じている。
- ・常用労働者の現金給与総額（事業所規模30人以上）8月は、対前年同月比1.7%増と4か月連続で前年水準を上回った。きまって支給する給与（事業所規模30人以上）は、対前年同月比1.5%増と3か月連続で前年水準を上回った。

前回（平成20年4～6月）の茨城県の経済動向概況
本県経済は、このところ弱含みとなっている。

※ 参考：最近の国内経済の動向
（内閣府「月例経済報告」平成20年11月21日）

総論（我が国経済の基調判断）

景気は、弱まっている。さらに、世界経済が一段と減速するなかで、下押し圧力が急速に高まっている。

- ・ 輸出は、減少している。生産は、減少している。
- ・ 企業収益は、減少している。設備投資は、弱含んでいる。
- ・ 雇用情勢は、悪化しつつある。
- ・ 個人消費は、おおむね横ばいとなっているが、足下で弱い動きもみられる。

先行きについては、原油価格等の下落による一定の効果が期待されるものの、世界的な金融危機の深刻化や世界景気の一層の下振れ懸念、株式・為替市場の大幅な変動などから、雇用情勢などを含め、景気の状態がさらに厳しいものとなるリスクが存在することに留意する必要がある。

●今月の主な動き ●

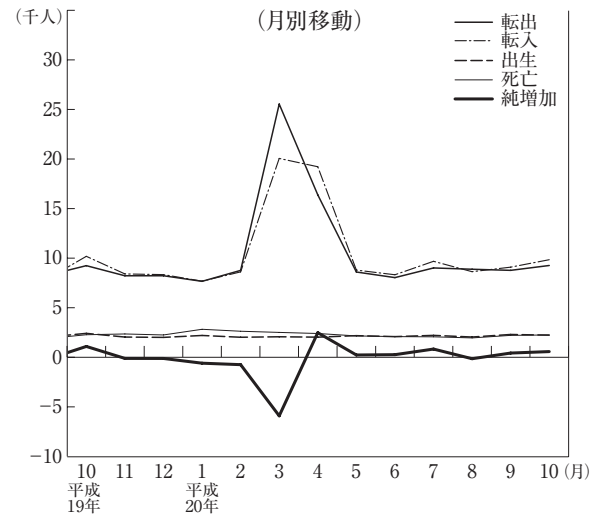
今月の主な動き

■人口 (20年11月1日現在)

10月の概況

推計人口 2,968,954人 (対前月 558人)
 (男 1,476,980人, 女 1,491,974人)
 〈内訳〉 自然動態 △21人
 (出生 2,204人 死亡 2,225人)
 社会動態 579人
 (転入 9,761人, 転出 9,182人)
 世帯数 1,076,484世帯 (対前月 1,120世帯)

人 口



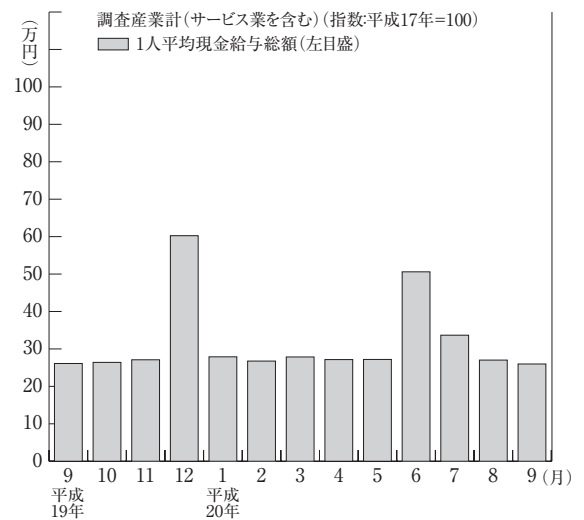
■賃金・労働時間・雇用 (20年9月)

現金給与総額 259,799円 (△0.5%)
 きまって支給する給与 256,847円 (△1.1%)
 特別に支払われた給与 2,952円

総実労働時間 148.0時間 (△0.7%)
 所定内労働時間 136.6時間 (△0.8%)
 所定外労働時間 11.4時間 (0.0%)

※ 事業所規模5人以上, ()内は前年同月比。

賃金・労働時間・雇用



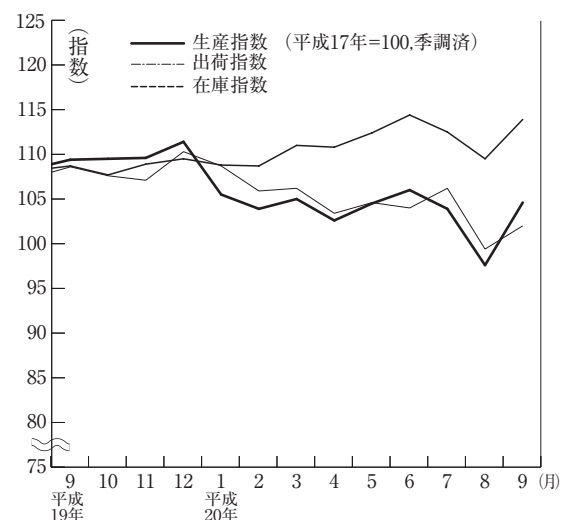
■鉱工業指数 (20年9月) (季調済, H17年=100)

生産 104.6 (前月比 7.2%, 前年同月比 △2.6%)
 上昇…一般機械工業, 電気機械工業, 化学工業等
 低下…情報通信機械工業, 食料品・たばこ工業等

出荷 102.0 (前月比 2.6%, 前年同月比 △4.2%)
 上昇…電気機械工業, 化学工業, 一般機械工業
 低下…石油・石炭製品工業, 情報通信機械工業等

在庫 113.9 (前月比 4.0%, 前年同月比 4.8%)
 上昇…一般機械工業, 鉄鋼業, 化学工業等
 低下…非鉄金属工業, パルプ・紙・紙加工品工業等

鉱工業指数〈生産・出荷・在庫〉

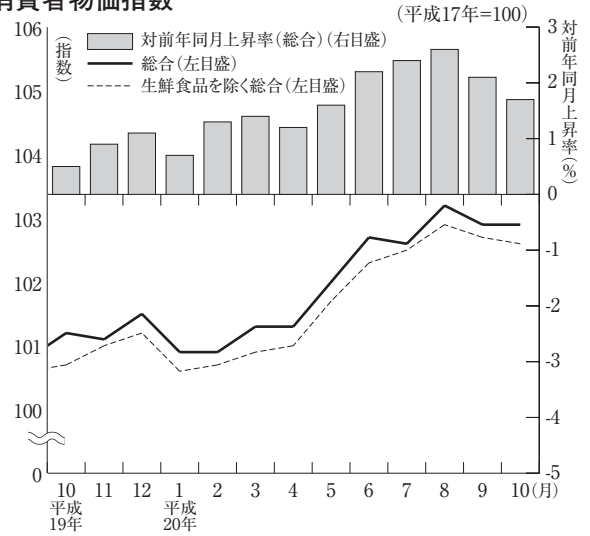


● 今月の主な動き  今月の主な動き ●

■ 消費者物価指数 (20年10月) (県平均, H17=100)

総合 102.9 (前月比 0.0%, 前年同月比 1.7%)
 上昇した項目…シャツ・セーター・下着類, 調理食品
 下落した項目…自動車等関係費
 生鮮食品を除く総合 102.6 (前月比 △0.1%, 前年同月比 1.9%)

消費者物価指数

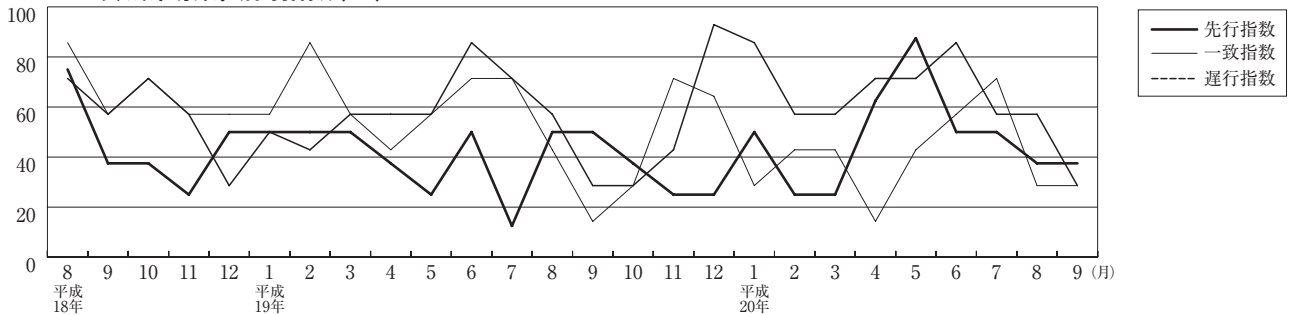


■ 費目別指数

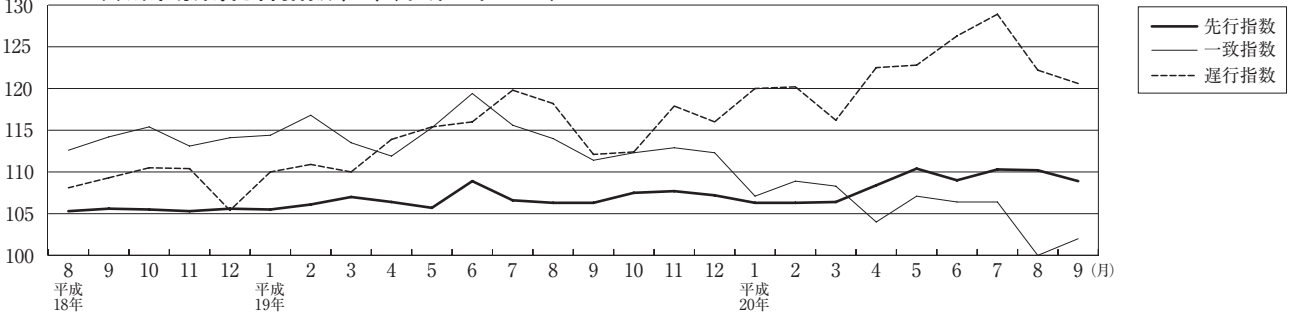
区 分	指数	上昇率(%)		区 分	指数	上昇率(%)	
		対前月	対前年同月			対前月	対前年同月
総合	102.9	0.0	1.7	保健医療	102.4	△0.1	△0.9
食料	105.6	0.4	3.1	交通・通信	102.5	△1.6	2.1
住居	100.0	0.0	0.1	教育	103.1	0.0	1.6
光熱・水道	113.2	△0.5	7.6	教養娯楽	98.0	△0.1	0.5
家具・家事用品	96.6	0.5	△1.7	諸雑費	101.9	0.5	△0.1
被服及び履物	106.4	1.9	1.3	生鮮食品を除く総合	102.6	△0.1	1.9

■ 景気動向・総合指数 (20年9月)

(%) 茨城県景気動向指数 (DI)



茨城県景気総合指数 (CI) (平成17年=100)



《 景気動向指数 (DI) 》

先行指数 37.5% (確報値)
 一致指数 28.6% (確報値)
 遅行指数 28.6% (確報値)

9月の景気動向指数の一致指数は、2か月連続50.0%を下回った。
 これは、「大口電力使用量」が2か月連続プラス、「百貨店販売額」がマイナスからプラスに転じたものの、「有効求人数」が6か月連続マイナス、「鉱工業生産指数」、「投資財出荷指数」及び「機械工業生産指数」が2か月連続マイナス、「茨城県管内輸入額」がプラスからマイナスとなり、7系列中5系列がマイナスとなったためである。
 一方、経済部門別にみると、企業経営関連の指標は、採用している2系列(「不渡手形発生率」及び「法人事業税調定額」)がともにマイナス、物価関連の指標は、採用している2系列(「日経商品指数(17種)」及び「茨城県消費者物価指数」)ともマイナスとなった。

《 景気総合指数 (CI) 》 (H17=100)

先行指数 108.9 (確報値) 対前年同月比 2.4%
 一致指数 102.0 (確報値) 対前年同月比 △ 8.4%
 遅行指数 120.6 (確報値) 対前年同月比 7.6%

主 要 経 済 指 標 (1)

茨 城 県

年 月	人 口			勞 働					景 気 動 向	
	世 帯	人 口	人 口 増減率	現金給与 総 額	月末常用 労働者数	所 定 外 労働時間 数	有効求人 倍 率	雇用保険 受給者 実 人 員 (年度数値 は月平均)	景気動向 指 数 (一致指数)	景気総合 指 数 (一致指数)
				事業所規模5人以上						
				サービス業を含む						
世 帯	人	%	円	人	時間	倍	人	%	平成17年=100	
平成17年	1 032 476	2 975 167	△0.55	348 017	966 068	11.9	0.87	※11 686	—	—
18	1 046 345	2 971 798	△0.11	335 955	975 799	12.1	0.93	※10 350	—	—
19	1 060 453	2 970 800	△0.03	320 065	974 873	11.0	0.98	…	—	—
19.11	1 062 034	2 971 873	0.00	271 038	981 538	11.7	0.94	9 581	71.4	112.9
12	1 063 148	2 971 747	0.00	602 445	979 373	11.7	0.91	9 175	64.3	112.3
20. 1	1 063 585	2 971 616	△0.02	278 923	976 680	10.8	0.93	8 972	28.6	107.1
2	1 064 001	2 971 011	△0.03	267 560	972 972	12.0	0.92	8 536	42.9	108.9
3	1 064 488	2 970 259	△0.20	278 546	961 351	12.5	0.92	8 199	42.9	108.3
4	1 064 601	2 964 380	0.08	271 547	979 404	12.2	0.94	8 137	14.3	104.0
5	1 070 038	2 966 831	0.01	271 953	982 887	11.8	0.97	9 299	42.9	107.1
6	1 071 282	2 967 048	0.01	505 989	980 354	12.0	0.93	9 645	57.1	106.4
7	1 072 415	2 967 332	0.03	336 704	977 782	12.0	0.91	10 418	71.4	106.4
8	1 073 716	2 968 143	△0.01	270 212	977 146	11.3	0.89	10 328	28.6	100.0
9	1 074 401	2 967 986	0.01	259 799	986 008	11.4	0.84	10 307	28.6	102.0
10	1 075 364	2 968 396	0.02	…	…	…	0.80	10 124	…	…
11	1 076 484	2 968 954	…	…	…	…	…	…	…	…
資料出所	県 統 計 課					茨城労働局職業安定課		県 統 計 課		
関連ページ	16ページ			18～19ページ			19ページ			

(注) 世帯と人口の各年の数値は10月1日現在、人口増減率は10月1日～翌年9月30日。
 月末常用労働者数及び所定外労働時間数の各年の数値は、その年の1ヶ月平均。
 有効求人倍率はパートタイムを含む数値。※は年度数値。

全 国

年 月	人 口		勞 働					景 気 動 向		
	人 口	人口増減 率	現金給与 総 額	賃金指数 (名目)	常用雇用 指 数	所 定 外 労働時間 指 数	有効求人 倍 率	完全失業 率	景気動向 指 数 (一致指数)	景気総合 指 数 (一致指数)
			事業所規模5人以上			季節調整値				
			サービス業を含む							
万 人	%	円	平成17年=100			倍	%	%	平成17年=100	
平成17年	12 777	△0.15	334 991	100.0	100.0	100.0	0.95	4.4	—	—
18	12 777	0.01	335 774	100.2	101.0	102.6	1.06	4.1	—	—
19	12 777	0.01	330 313	99.5	102.8	103.4	1.04	3.9	—	—
19.11	12 778	△0.06	290 302	87.6	103.8	106.6	0.99	3.8	45.5	104.8
12	12 777	△0.25	597 546	180.2	103.8	107.5	0.98	3.8	59.1	104.4
20. 1	12 774	△0.15	282 082	85.1	103.4	99.1	0.98	3.8	18.2	103.7
2	12 772	△0.30	274 521	82.9	103.3	104.7	0.97	3.9	63.6	104.8
3	12 768	0.07	285 224	86.3	102.9	108.5	0.95	3.8	27.3	102.4
4	12 769	△0.20	281 700	85.0	104.2	106.6	0.93	4.0	36.4	102.0
5	12 766	0.18	277 395	83.7	104.5	99.1	0.92	4.0	36.4	103.7
6	12 768	…	467 938	141.1	104.7	99.1	0.91	4.1	36.4	102.4
7	p12 770	…	388 095	117.1	104.9	100.9	0.89	4.0	63.6	103.1
8	p12 771	…	284 657	85.9	104.7	96.2	0.86	4.2	9.1	100.2
9	p12 767	…	273 605	82.5	104.7	99.1	0.84	4.0	0.0	100.1
10	p12 770	…	p 274 751	p 82.9	p 104.7	p 100.0	0.80	3.7	p 0.0	p 97.6
11	p12 770	…	…	…	…	…	…	…	…	…
資料出所	総務省統計局		厚 生 労 働 省				総務省統計局		内 閣 府	

(注) 世帯と人口の各年の数値は10月1日現在、人口増減率は10月1日～翌年9月30日。
 有効求人倍率はパートタイムを含む数値。

主 要 経

茨 城 県

年 月	鉱工業・エネルギー				公共投資	金融・企業経営				
	鉱工業 生産指数	鉱工業 出荷指数	鉱工業 在庫指数	大口電力 使用量	公共工事 請負契約額	金融機関預貸金		手形交換高		企業倒産 件数
						実質預金	貸出金	枚数	金額	
	鉱工業総合季節調整済指数			500kW以上		年度末		手形交換所分		
平成17年=100			千kwh	百万円	億 円	千枚	百万円	件		
平成17年	100.0	100.0	100.0	※11 521 199	※241 914	129 300	72 810	※1 215	※1 224 445	133
18	104.3	103.6	102.6	※12 064 418	※256 713	131 360	73 953	※1 168	※1 249 728	151
19	108.3	107.3	108.4	※13 080 394	※267 365	133 744	74 344	※1 077	※1 272 871	194
19.11	109.6	107.1	108.9	1 095 499	17 234	132 120	r73 071	84	90 566	15
12	111.4	110.3	109.5	1 073 295	21 558	134 264	r73 808	72	100 856	11
20.1	105.5	108.7	108.8	1 010 054	16 236	133 352	73 237	97	112 458	16
2	103.9	105.9	108.7	1 082 248	19 567	133 415	73 192	81	93 281	19
3	105.0	106.2	111.0	1 114 803	22 911	133 744	74 344	82	110 192	12
4	102.6	103.4	110.8	1 112 030	17 066	135 233	73 958	84	111 203	14
5	104.5	104.6	112.4	1 046 536	12 621	134 679	73 793	70	88 293	11
6	106.0	104.0	114.4	1 137 497	20 446	136 987	73 492	96	150 056	24
7	103.9	106.2	112.5	1 129 509	18 765	135 641	72 951	86	105 718	16
8	97.6	99.4	109.5	1 083 015	21 393	135 831	73 198	66	79 398	20
9	104.6	102.0	113.9	1 089 694	37 397	134 611	73 715	95	130 289	16
10	1 161 399	26 522	134 456	73 662	80	96 449	19
11	21
資料出所	県 統 計 課			東京電力 茨城支店	東日本建設業 保証㈱茨城支店	日本銀行水戸事務所		社) 茨城県銀行協会		東京商工 水戸
関連ページ	24～27ページ			26ページ	17ページ					29ペー

(注) 公共工事請負契約額は工事場所ベース。※は年度数値。
手形交換高の枚数及び金額は、法定交換所及び未指定交換所の総計。

全 国

年 月	鉱工業・エネルギー				公共投資	金融・企業経営				
	鉱工業 生産指数	鉱工業 出荷指数	鉱工業 在庫指数	大口電力 使用量 (9電力会社)	公共工事 請負契約額	銀行券 発行高	国内銀行主要勘定		手形交換高	
							実質預金	貸出金	枚数	金額
	鉱工業総合季節調整済指数					年月末				
平成17年=100			百万kwh	億円	億円	十億円		千枚	億円	
平成17年	100.0	100.0	99.2	270 898	107 719	792 705	526 410	408 548	146 466	5 291 228
18	104.5	104.6	102.7	282 771	93 878	798 367	528 667	415 577	134 235	4 779 275
19	107.4	107.8	104.0	295 158	...	812 777	545 043	417 639	123 570	4 632 613
19.11	108.4	109.1	105.8	24 650	7 688	758 486	543 703	410 485	9 732	355 451
12	109.1	110.6	105.5	24 700	8 413	812 777	545 043	417 639	9 485	378 505
20.1	108.5	110.0	105.3	23 886	5 880	762 561	544 303	415 481	10 655	373 400
2	110.2	111.3	105.4	24 434	8 054	763 579	545 761	416 205	9 282	343 036
3	106.5	107.0	105.5	25 127	13 464	764 615	552 339	419 419	9 431	410 036
4	106.3	108.0	104.2	24 273	3 224	773 312	553 271	416 295	9 450	364 927
5	109.3	110.2	104.7	24 710	3 892	755 697	552 339	417 050	8 131	336 916
6	106.9	106.9	105.9	25 901	8 439	762 909	557 422	418 996	10 505	427 473
7	108.3	108.9	105.8	27 430	8 851	760 337	552 087	418 601	r10 611	r356 437
8	104.5	104.9	105.5	25 647	8 074	759 270	550 821	418 867	7 547	303 489
9	105.6	105.3	107.6	26 031	10 040	754 929	552 083	420 720	10 039	388 508
10	102.3	102.1	109.5	25 500	10 818	766 116
11	765 945
資料出所	経 済 産 業 省			資源エネ ルギー庁	国土交通省	日 本 銀 行 調 査 統 計 局				

(注) 全国の大口電力使用量は9電力会社の計。
国内銀行主要勘定は、第2地方銀行協会加盟行(相互銀行を含む)を含むベースで週及調整。

済 指 標 (2)

茨 城 県

企業倒産 負債金額	建 築				家計・物価				生 活	年 月
	建築着工 床面積	建築着工 工事費 予定額	新設住宅 着工戸数	新設住宅 着工床面積	家計消費支出 (水戸市) (勤労者世帯)	百貨店 売上高	新車登録 台数	消費者 物価指数 (水戸市)	旅券発行件数 (観光訪問・その 他個人的目的)	
	百万円	千㎡	百万円	戸	㎡	円	百万円	台	平成17年=100	
57 003	4 683	643 593	27 562	2 668 292	328 314	54 297	142 456	100.0	77 018	平成17年
123 614	5 069	719 221	28 836	2 788 992	321 031	59 808	140 355	100.3	89 420	18
86 897	4 523	684 796	25 900	2 513 292	348 767	…	135 533	100.1	86 979	19
2 409	347	52 563	1 951	178 171	380 280	5 341	10 924	101.1	5 450	19.11
12 181	484	65 699	1 883	164 784	377 971	6 689	9 438	101.7	5 019	12
8 888	322	51 853	2 511	218 209	341 116	5 159	10 933	100.7	7 313	20. 1
6 241	337	44 003	1 704	171 054	302 106	4 101	13 365	100.5	6 731	2
1 302	245	45 106	1 340	133 222	354 256	5 543	17 637	101.0	7 140	3
2 290	379	62 452	2 258	220 892	371 818	4 697	9 472	100.9	6 727	4
2 371	338	49 950	2 226	199 290	340 042	4 526	9 533	101.7	6 363	5
2 608	338	55 075	2 129	203 482	317 502	4 971	11 278	102.6	6 763	6
1 586	417	66 490	2 585	242 816	321 374	5 234	11 531	102.3	7 706	7
2 913	396	61 449	2 307	207 061	298 091	3 870	7 985	103.0	9 633	8
4 193	394	60 855	1 979	183 458	313 024	3 988	12 345	102.9	5 892	9
4 941	…	…	…	…	…	4 669	9 708	102.9	5 319	10
9 209	…	…	…	…	…	…	9 222	p101.7	4 624	11
リサーチ 支店	国土交通省総合政策局				総務省統計局	経済産業省	茨城県自動車 販売店協会	県統計課	県バスボ ートセン ター	資料出所
ジ	28ページ				20～21ページ			22～23ページ		関連ページ

(注) 消費者物価指数は持家の帰属家賃を含む総合指数。

全 国

企業倒産 件数	企業倒産 負債金額	建 築				家計・物価					年 月
		建築着工 床面積	建築着工 工事費 予定額	新設住宅 着工戸数	新設住宅 着工 床面積	家計消費 支出 (勤労者世帯)	百貨店 売上高	新車登録 台数	消費者 物価指数	企 業 物価指数 (国内)	
		件	億円	千㎡	億円	戸	千㎡	円	億円	千台	
7 905	61 164	186 058	280 269	1 236 175	106 593	329 499	87 629	3 928	100.0	100.0	平成17年
9 351	52 718	188 875	288 426	1 290 391	108 815	320 231	86 440	3 716	100.3	102.2	18
10 959	54 917	160 991	248 943	1 060 741	90 651	323 459	84 674	3 434	100.3	…	19
906	4 576	12 816	19 413	84 252	6 986	302 879	7 565	297	100.7	105.0	19.11
891	4 126	13 505	20 381	87 214	7 095	379 388	9 592	236	100.9	105.4	12
888	3 891	11 759	18 994	86 971	6 961	341 138	7 399	242	100.7	105.7	20. 1
935	4 960	11 267	18 663	82 962	6 822	298 539	5 833	323	100.5	106.2	2
1 127	4 559	13 258	21 797	83 991	7 420	342 868	7 231	472	101.0	106.7	3
1 013	7 254	13 962	23 707	97 930	8 354	343 586	6 381	233	100.9	107.6	4
994	4 811	13 368	23 230	90 804	7 624	315 152	6 405	221	101.7	108.9	5
1 065	4 719	14 417	23 616	100 929	8 265	307 975	6 442	281	102.2	109.9	6
1 131	6 402	14 491	26 700	97 212	8 061	330 483	7 716	303	102.4	112.2	7
1 018	8 149	14 306	24 539	96 905	8 221	322 501	5 567	194	102.7	112.3	8
1 122	53 198	13 757	23 105	97 184	8 286	307 778	5 731	311	102.7	111.6	9
1 231	9 790	…	…	…	…	…	6 369	234	102.6	r110.0	10
1 010	5 412	…	…	…	…	…	…	216	…	107.9	11
(株)帝国データバンク	国土交通省総合政策局				総務省 統計局	経済産業省	日本自動車 販売協会連合会	総務省 統計局	日本銀行	資料出所	

(注) 企業倒産件数及び負債金額は、負債額1,000万円以上の法的整理による倒産企業。
消費者物価指数は持家の帰属家賃を含む総合指数。

1 人口・世帯

(単位：世帯，人)

年月日	世帯数	人口			対前年 (月) 増減数	人口移動			
		総数	男	女		自然動態		社会動態	
						出生	死亡	転入	転出
17.10.1	1 032 476	2 975 167	1 479 941	1 495 226	△16 422
18.10.1	1 046 345	2 971 798	1 478 418	1 493 380	△3 369	2 109	1 901	8 365	9 166
19.10.1	1 060 453	2 970 800	1 477 669	1 493 131	△998	2 018	1 873	7 866	8 204
20. 9.1	1 074 401	2 967 986	1 476 503	1 491 483	△157	2 016	1 928	8 561	8 806
10.1	1 075 364	2 968 396	1 476 676	1 491 720	410	2 272	2 182	9 015	8 695
11.1	1 076 484	2 968 954	1 476 980	1 491 974	558	2 204	2 225	9 761	9 182

(市町村)

水戸市	108 908	264 392	128 143	136 249	221	217	185	1 010	821
日立市	77 845	194 680	96 941	97 739	△70	112	157	391	416
土浦市	55 626	143 819	71 599	72 220	119	118	86	636	549
古河市	50 370	144 210	71 999	72 211	△18	111	94	368	403
石岡市	26 617	80 036	39 157	40 879	△69	49	73	155	200
結城市	17 257	52 159	26 029	26 130	14	40	43	171	154
龍ヶ崎市	28 940	79 219	39 615	39 604	4	51	47	264	264
下妻市	15 113	45 625	22 812	22 813	31	44	33	195	175
常総市	20 707	65 860	32 732	33 128	45	48	49	327	281
常陸太田市	20 200	57 733	28 003	29 730	△17	25	65	121	98
高萩市	11 877	31 704	15 464	16 240	△42	23	24	59	100
北茨城市	17 385	47 848	23 591	24 257	△13	37	43	91	98
笠間市	27 979	80 347	39 316	41 031	△18	49	69	225	223
取手市	42 600	109 627	54 155	55 472	△46	65	65	345	391
牛久市	30 064	80 252	39 866	40 386	203	58	49	517	323
つくば市	84 646	209 630	107 740	101 890	219	185	109	1 101	958
ひたちなか市	59 483	155 959	78 353	77 606	△1	144	100	444	489
鹿嶋市	25 082	65 513	33 689	31 824	0	47	48	221	220
潮来市	10 316	30 973	15 253	15 720	△11	21	30	65	67
守谷市	21 417	58 982	29 835	29 147	121	68	34	280	193
常陸大宮市	16 297	46 393	22 690	23 703	△42	28	50	81	101
那珂市	18 883	54 397	26 525	27 872	30	32	44	184	142
筑西市	35 313	110 020	54 391	55 629	△59	64	91	274	306
坂東市	16 893	56 923	28 665	28 258	△23	45	35	114	147
稲敷市	14 974	47 703	23 556	24 147	△26	24	47	99	102
かすみがうら市	15 041	44 339	22 301	22 038	8	43	36	141	140
桜川市	14 037	47 051	23 057	23 994	△7	38	44	76	77
神栖市	35 436	93 813	48 093	45 720	80	97	60	334	291
行方市	11 629	38 652	18 979	19 673	△73	23	33	75	138
鉾田市	16 999	50 643	25 339	25 304	8	36	49	173	152
つくばみらい市	14 425	42 727	21 241	21 486	80	36	37	201	120
小美玉市	17 006	52 621	26 499	26 122	△1	35	46	146	136
茨城町	10 886	34 771	17 176	17 595	△14	26	41	98	97
大洗町	7 039	18 549	9 043	9 506	△6	12	13	59	64
城里町	7 372	22 299	10 884	11 415	△42	15	19	35	73
東海村	13 790	36 535	18 361	18 174	29	33	25	129	108
大子町	7 336	20 701	10 107	10 594	△29	6	24	23	34
美浦村	6 299	17 573	8 905	8 668	1	13	13	110	109
阿見町	17 886	47 856	23 731	24 125	10	31	32	201	190
河内町	3 110	10 413	5 046	5 367	△18	6	12	11	23
八千代町	6 524	23 311	11 831	11 480	10	12	21	80	61
五霞町	2 949	9 602	4 822	4 780	△1	3	10	32	26
境町	7 844	26 004	12 964	13 040	△22	26	21	55	82
利根町	6 084	17 490	8 482	9 008	△7	8	19	44	40

2 金融機関別実質預金・貸出残高

(単位：億円)

年 月	総 額		銀 行		そ の 他	
	預 金	貸 出	預 金	貸 出	預 金	貸 出
平成17年度末	129 300	72 810	85 695	49 270	43 604	23 539
18	131 360	73 953	86 843	49 999	44 516	23 953
19	133 744	74 344	88 313	51 124	45 431	23 220
19.10	131 906	r72 843	86 721	r49 390	45 185	23 453
11	132 120	r73 071	87 027	r49 623	45 093	23 447
12	134 264	r73 808	88 297	r50 241	45 967	23 567
20. 1	133 352	73 237	87 819	49 925	45 532	23 312
2	133 415	73 192	87 806	49 927	45 609	23 265
3	133 744	74 344	88 313	51 124	45 431	23 220
4	135 223	73 958	89 493	50 611	45 730	23 346
5	134 679	73 793	89 089	50 512	45 590	23 281
6	136 987	73 492	90 960	50 244	46 027	23 248
7	135 641	72 951	90 169	50 106	45 471	22 845
8	135 831	73 198	90 229	50 366	45 601	22 832
9	134 611	73 715	89 052	50 742	45 559	22 973
10	134 456	73 662	88 865	50 744	45 591	22 917

- (注) (1) 銀行は、都市銀行、地方銀行、第二地方銀行、信託銀行(信託勘定を含む)の計。
 (2) 預金の「その他」は労働金庫、商工組合中央金庫、農業協同組合、漁業協同組合、信用組合、信用金庫の計。
 (3) 貸出の「その他」は国民生活金融公庫、中小企業金融公庫、労働金庫、商工組合中央金庫、農業協同組合、漁業協同組合、信用組合、信用金庫の計。

資料：金融経済概況
 (日本銀行水戸事務所〈TEL 029-224-2734〉)

3 県内金融経済

年 月	銀 行 券 (億円)		手 形 交 換 高		不 渡 手 形		信 用 保 証 (件)	
	発 行	還 収	枚 数 (千枚)	金 額 (百万円)	枚 数 (枚)	金 額 (百万円)	保証承諾	代位弁済
平成17年	5 622	5 155	※1 215	※1 224 445	※2 363	※3 196	45 019	2 319
18	5 341	3 783	※1 168	※1 249 728	※3 339	※4 741	45 651	2 525
19	5 844	3 811	※1 077	※1 272 871	※3 461	※4 405	45 841	2 592
19.10	399	258	102	122 109	327	390	3 005	91
11	501	345	84	90 566	249	338	3 716	148
12	1 216	100	72	100 856	208	371	5 052	314
20. 1	188	630	97	112 458	389	475	2 689	262
2	388	228	81	93 281	365	456	3 287	292
3	386	220	82	110 192	309	453	4 181	232
4	528	242	84	111 203	284	473	2 771	109
5	375	400	70	88 239	169	219	3 616	214
6	441	175	96	150 056	262	451	5 264	259
7	427	333	86	105 718	230	278	3 668	270
8	392	241	66	79 398	147	242	2 994	314
9	423	154	95	130 289	392	496	3 858	301
10	619	199	80	96 449	255	778	3 150	266

- (注) (1) 手形交換高及び不渡手形については、法定交換所及び未指定交換所の総計。
 (2) ※は年度数値。

資料：金融経済概況 (日本銀行水戸事務所〈TEL 029-224-2734〉)
 社団法人 茨城県銀行協会 (TEL 029-221-3579)
 茨城県信用保証協会 (TEL 029-224-7815)

4 産業別現金給与総額

(単位：円)

年 月	調 査 産 業 計	建 設 業	製 造 業	電 気・ ガ ス 業	情 報 通 信 業	運 輸	卸 売・ 小 売 業	金 融・ 保 険 業	不 動 産 業	飲 食 店・ 宿 泊 業	医 療・ 福 祉	教 育・ 学 習 支 援 業	複 合 サ ー ビ ス 事 業	サ ー ビ ス 業
平成17年	348 017	335 975	382 938	565 070	387 404	312 758	282 280	451 016	370 143	172 355	316 551	493 089	336 949	344 808
18	335 955	305 407	381 454	535 305	406 088	320 925	268 544	430 355	291 096	132 427	301 703	432 140	321 480	342 042
19	320 065	306 729	367 054	591 408	456 353	279 880	218 226	486 020	267 432	125 063	328 586	408 293	325 855	310 027
19. 9	261 126	283 192	290 522	464 187	379 959	251 985	180 210	373 370	241 498	126 843	267 529	311 612	239 929	265 258
10	264 098	297 019	298 778	454 676	373 961	263 717	187 568	366 081	236 946	93 825	271 022	300 037	286 644	261 479
11	271 038	302 365	302 297	458 055	383 757	275 949	192 540	381 608	242 562	99 311	270 412	287 134	269 653	297 199
12	602 445	479 433	724 934	1 248 106	1 111 914	422 955	407 838	1 010 240	534 945	135 571	675 541	870 234	682 784	457 576
20. 1	278 923	294 977	297 814	597 035	417 651	267 741	193 775	405 079	240 715	119 147	273 448	341 382	270 877	305 429
2	267 560	332 179	298 622	484 333	363 143	270 061	187 013	367 187	238 618	118 252	276 899	315 348	262 209	249 936
3	278 546	327 103	307 254	505 593	384 301	287 485	205 568	373 522	244 683	111 587	276 878	350 689	269 399	259 107
4	271 547	340 966	308 195	491 560	364 971	273 560	194 231	365 654	226 310	118 001	273 991	301 880	229 160	260 498
5	271 953	324 539	302 779	493 380	371 347	272 927	189 050	357 525	220 527	121 977	270 387	306 854	264 735	275 010
6	505 989	375 838	568 130	946 161	1 003 179	395 207	241 193	1 016 170	464 522	134 594	569 541	843 337	655 215	392 858
7	336 704	343 617	417 203	613 959	477 754	314 471	248 200	422 462	472 266	118 245	370 784	350 564	293 758	278 213
8	270 212	310 302	315 969	409 182	360 954	300 434	189 751	366 573	342 025	131 714	250 574	319 304	265 999	228 931
9	259 799	295 142	301 821	412 437	371 076	274 014	191 819	372 610	216 450	112 681	241 449	281 495	298 122	227 032

(注) (1) 規模 5 人以上の事業所。
(2) 年数値は平均値。

資料：県統計課

5 産業別月末常用労働者数

(単位：人)

年 月	調 査 産 業 計	建 設 業	製 造 業	電 気・ ガ ス 業	情 報 通 信 業	運 輸	卸 売・ 小 売 業	金 融・ 保 険 業	不 動 産 業	飲 食 店・ 宿 泊 業	医 療・ 福 祉	教 育・ 学 習 支 援 業	複 合 サ ー ビ ス 事 業	サ ー ビ ス 業
平成17年	966 068	54 397	266 373	7 255	18 003	58 540	164 790	32 077	2 222	51 335	82 378	75 142	21 414	131 956
18	975 799	53 241	270 728	7 177	17 919	60 413	167 726	32 380	2 104	47 126	81 928	81 899	21 539	131 004
19	974 873	48 535	276 628	7 076	15 920	59 859	165 858	33 238	2 208	49 196	82 173	84 735	23 001	126 087
19. 9	978 107	47 733	277 090	7 056	13 836	59 863	167 373	33 596	2 202	50 243	82 852	87 491	23 615	124 818
10	976 553	47 746	276 704	7 013	13 870	59 523	164 954	33 993	2 207	51 264	81 296	88 670	23 464	125 510
11	981 538	47 993	278 281	7 043	13 629	58 970	163 591	33 702	2 232	51 093	82 416	92 867	23 615	125 767
12	979 373	47 392	277 855	7 001	13 585	58 873	163 342	33 898	2 150	54 232	82 188	87 727	23 712	127 079
20. 1	976 680	47 336	275 975	6 993	17 646	58 853	162 512	33 828	2 081	52 261	81 493	87 664	23 909	125 790
2	972 972	48 290	273 760	7 030	17 673	58 789	160 975	33 766	2 107	52 380	81 156	86 719	23 824	126 164
3	961 351	48 309	273 562	7 071	17 682	58 599	161 572	33 759	2 238	50 684	81 328	75 427	24 263	126 518
4	979 404	47 769	277 317	7 057	17 738	58 816	160 109	35 442	2 260	49 634	85 357	85 871	24 515	127 180
5	982 887	48 332	277 352	7 174	17 965	58 456	160 083	35 622	2 280	47 749	85 200	90 964	24 732	126 639
6	980 354	47 845	277 101	7 133	17 896	57 762	158 670	35 087	2 378	48 646	84 823	91 853	24 730	126 091
7	977 782	47 489	277 857	7 122	17 611	58 029	158 557	34 553	2 380	50 267	85 155	87 290	24 767	126 366
8	977 146	46 774	276 940	7 088	17 929	58 086	159 169	34 346	2 367	51 274	86 910	87 344	24 988	123 592
9	986 008	48 374	278 262	7 063	17 959	58 417	158 395	34 470	2 334	51 397	84 859	95 025	24 988	124 126

(注) (1) 規模 5 人以上の事業所。
(2) 年数値は平均値。

資料：県統計課

6 産業別総実労働時間数

(単位：時間)

年 月	調 査 産 業 計	建 設 業	製 造 業	電 気・ ガ ス 業	情 報 通 信 業	運 輸	卸 売・ 小 売 業	金 融・ 保 険 業	不 動 産 業	飲 食 店・ 宿 泊 業	医 療・ 福 祉	教 育・ 学 習 支 援 業	複 合 サ ー ビ ス 事 業	サ ー ビ ス 業
平成17年	153.8	170.8	165.3	156.0	154.0	180.9	144.9	146.9	172.1	120.4	148.1	128.0	146.0	156.4
18	154.0	156.1	167.9	156.4	165.8	190.7	148.6	150.5	146.0	119.6	144.6	124.1	144.0	151.7
19	151.6	162.2	165.9	159.0	166.7	179.0	134.5	150.8	128.1	119.8	141.7	132.2	156.8	154.9
19. 9	149.1	160.3	163.0	151.7	162.4	177.9	134.7	141.7	142.6	121.6	137.9	131.4	150.7	149.8
10	152.0	166.4	168.3	162.1	167.6	189.0	133.2	153.5	140.5	95.3	144.4	138.0	169.7	149.1
11	154.8	171.9	172.2	167.5	172.8	192.9	134.7	153.9	140.3	103.3	146.5	128.9	159.1	159.9
12	149.5	169.4	166.3	156.6	160.8	186.1	136.5	147.7	133.1	106.0	136.7	118.8	150.4	151.9
20. 1	138.3	143.7	147.0	150.9	163.2	164.6	128.3	140.7	112.3	114.4	129.7	120.1	138.2	141.2
2	150.6	176.4	166.7	157.0	172.0	182.6	133.0	144.5	123.4	115.9	139.6	131.4	145.4	148.0
3	150.9	171.9	165.0	158.6	172.0	188.6	133.6	150.7	130.8	108.0	137.8	136.2	148.6	149.0
4	156.0	176.9	168.7	154.4	173.6	185.7	137.3	161.3	135.1	116.8	151.6	151.1	154.4	148.9
5	148.3	168.7	159.7	160.1	166.8	178.2	131.0	149.5	122.3	122.1	136.4	132.2	147.9	149.9
6	155.0	180.1	167.6	154.2	173.6	189.7	137.7	157.8	146.1	119.5	141.6	134.1	156.3	157.6
7	155.1	181.2	170.9	155.2	165.8	193.8	136.7	171.2	155.7	107.2	148.4	144.7	151.4	140.8
8	145.2	154.0	156.1	160.9	160.5	184.9	134.8	157.3	133.1	126.5	142.1	128.2	130.7	131.2
9	148.0	165.3	164.7	152.4	157.3	185.3	136.0	156.8	143.2	111.8	140.7	126.0	153.6	133.0

(注) (1) 規模5人以上の事業所。
(2) 年数値は平均値。

資料：県統計課

7 職業紹介状況

(単位：人、件)

年 月	一 般 職 業 紹 介 (パートタイムを含む)							雇用保険受給 者実人員 (年度数値は 月平均)
	新規求人数	新規求職 申込件数	月間有効 求 人 数	月間有効 求 職 者 数	就 職 件 数	新規求人倍率	有効求人倍率	
平成17年	172 051	141 034	38 379	44 251	42 660	1.22	0.87	※11 686
18	174 436	134 616	39 122	41 886	41 853	1.31	0.93	※10 350
19	168 099	124 704	38 435	39 125	38 923	1.34	0.98	※ 9 490
19.10	14 350	11 352	38 923	39 533	3 582	1.24	0.93	9 990
11	13 386	8 901	38 460	37 786	3 225	1.34	0.94	9 581
12	10 734	6 855	34 150	34 431	2 571	1.18	0.91	9 175
20. 1	14 635	10 965	35 511	35 243	2 583	1.31	0.93	8 972
2	14 374	11 219	37 210	37 427	3 249	1.22	0.92	8 536
3	12 665	10 907	37 651	39 314	3 766	1.28	0.92	8 199
4	13 054	13 262	35 832	40 853	3 306	1.35	0.94	8 137
5	12 240	10 738	34 340	40 466	3 149	1.14	0.97	9 299
6	11 533	10 382	33 163	40 201	3 179	1.21	0.93	9 645
7	13 121	10 165	33 521	39 783	3 263	1.21	0.91	10 418
8	11 761	8 908	32 629	38 468	2 725	1.23	0.89	10 328
9	13 181	11 242	34 530	39 659	3 411	1.11	0.84	10 307
10	12 404	11 321	34 001	40 623	3 526	1.06	0.80	10 124

(注) (1) ※は年度数値。
(2) 月別の求人倍率は季節調整値。

資料：茨城労働局職業安定課

8 家計主要指標 (水戸市・全国)

年 月	勤 勞 者 世 帯								全 世 帯		(6) 消 費 者 物 価 指 数
	実 収 入	(1) 可 処 分 所 得	消 費 支 出	(2) 黒 字	貯 蓄 純 増	(3) 平 均 消 費 性 向	(4) 実 質 実 収 入 指 数	(4) 実 質 消 費 支 出 指 数	消 費 支 出	(5) エ ン ゲ ル 係 数	
水 戸 市											
平成17年	543 368	450 044	328 314	121 731	93 438	73.0	91.8	94.7	305 759	21.1	100.0
18	557 591	463 190	321 031	142 159	128 382	69.3	102.3	97.5	313 736	21.1	100.3
19	640 068	525 791	348 767	177 024	149 158	66.3	117.7	106.1	r334 475	r19.8	100.1
19. 9	475 458	391 854	313 616	78 237	46 575	80.0	87.2	95.2	294 884	21.3	100.3
10	533 443	441 894	311 916	129 977	110 969	70.6	97.4	94.3	298 036	21.6	100.8
11	527 336	426 899	380 280	46 619	48 297	89.1	96.0	114.6	333 901	20.1	101.1
12	206 624	1010 943	377 971	632 972	563 987	37.4	218.4	113.2	367 113	21.8	101.7
20. 1	483 571	396 061	341 116	54 945	15 598	86.1	88.4	103.2	343 065	19.9	100.7
2	473 191	390 163	302 106	88 057	54 431	77.4	86.7	91.6	291 902	23.3	100.5
3	462 789	372 161	354 256	17 905	524	95.2	84.3	106.8	316 875	22.0	101.0
4	471 891	350 049	371 818	△21 769	△153 273	106.2	86.1	112.2	324 085	20.9	100.9
5	419 474	325 056	340 042	△14 986	△25 289	104.6	75.9	101.8	313 806	21.6	101.7
6	944 272	756 499	317 502	438 997	364 127	42.0	169.4	94.3	280 588	21.7	102.6
7	583 232	469 467	321 374	148 093	△3 117	68.5	104.9	95.7	280 548	21.4	102.3
8	499 191	413 194	298 091	115 102	43 791	72.1	r89.2	r88.1	291 386	21.1	r103.0
9	450 968	361 563	313 024	48 540	△14 135	86.6	80.7	92.7	294 418	20.4	102.9

(注) (1) 実収入－非消費支出 (2) 可処分所得－消費支出 (3) 消費支出÷可処分所得
 (4) 当該項目÷消費者物価指数
 ※ 水戸市の平成19年平均値は速報値

9 実収入及び実支出 (1ヵ月・1世帯当たり) (水戸市・勤労者世帯)

年 月	集 計 世帯数	世 帯 人 員	有 業 人 員	世帯主 の年齢	実収入				実支出		消費支出 計
					勤め先 収 入	う ち 世帯主	世帯主の 配 偶 者	その他の 実 収 入			
平成17年	56	3.34	1.48	44.6	543 368	524 446	475 053	44 936	18 922	421 637	328 314
18	55	3.30	1.51	44.7	557 591	531 938	465 109	62 469	25 653	415 432	321 031
19	54	3.46	1.53	46.6	640 068	610 271	524 672	74 662	29 797	463 044	348 767
19. 9	54	3.50	1.53	45.9	475 458	471 725	422 369	45 651	3 733	397 220	313 616
10	55	3.53	1.57	46.7	533 443	476 870	422 610	46 400	56 572	403 465	311 916
11	56	3.68	1.49	45.6	527 336	511 662	460 578	43 251	15 674	480 717	380 280
12	52	3.61	1.44	46.2	206 624	143 581	106 294	69 550	63 043	573 653	377 971
20. 1	50	3.66	1.42	46.2	483 571	471 676	437 077	29 554	11 895	428 626	341 116
2	54	3.57	1.43	46.8	473 191	437 106	406 104	30 153	36 085	385 135	302 106
3	51	3.42	1.33	47.1	462 789	448 799	421 731	25 522	13 990	444 884	354 256
4	53	3.52	1.48	45.7	471 891	436 456	405 002	27 710	35 435	493 660	371 818
5	55	3.41	1.53	45.4	419 474	415 249	370 745	39 218	4 225	434 459	340 042
6	57	3.39	1.64	45.7	944 272	911 063	842 039	63 933	33 209	505 275	317 502
7	57	3.40	1.67	45.5	583 232	573 251	488 102	79 266	9 981	435 139	321 374
8	55	3.35	1.69	44.6	499 191	477 342	407 461	65 351	21 849	384 089	298 091
9	53	3.29	1.69	44.1	450 968	443 615	367 285	72 132	7 353	402 428	313 024

(注) 平成19年の平均値は速報値

(単位：円, %)

勤 勞 者 世 帯								全 世 帯		(6)	年 月
実 収 入	(1)	消費支出	(2)	貯蓄純増	(3)	(4)	(4)	消費支出	(5)	消費者 物 価 指 数	
	可 処 分 所 得		黒 字		平均消費 性 向	実質実収 入 指 数	実質消費 支 出 指 数		エンゲル 係 数		
全 国											
524 585	441 156	329 499	111 657	71 798	74.7	100.0	100.0	300 531	22.9	100.0	平成17年
525 719	441 448	320 231	121 217	82 158	72.5	99.9	96.9	294 943	23.1	100.3	18
528 762	442 504	323 459	119 045	80 900	73.1	100.4	97.8	297 782	23.0	100.3	19
431 793	362 829	311 331	51 498	18 136	85.8	81.7	93.7	281 448	24.1	100.6	19. 9
469 981	396 530	326 737	69 792	43 879	82.4	88.7	98.2	296 984	23.0	100.9	10
435 640	365 650	302 879	62 771	33 294	82.8	82.4	91.2	282 836	23.2	100.7	11
950 654	807 253	379 388	427 865	353 891	47.0	179.2	113.9	351 667	23.9	100.9	12
438 998	367 083	341 138	25 945	△10 716	92.9	83.1	102.8	309 826	20.4	100.7	20. 1
476 282	402 903	298 539	104 364	59 046	74.1	90.3	90.2	275 827	23.2	100.5	2
453 482	379 393	342 868	36 525	19 707	90.4	85.6	103.0	312 565	22.1	101.0	3
469 774	381 365	343 586	37 779	6 883	90.1	88.8	103.3	310 695	21.4	100.9	4
435 076	338 573	315 152	23 420	2 189	93.1	81.6	94.0	288 128	24.2	101.7	5
737 166	594 393	307 975	286 418	241 194	51.8	137.5	91.5	281 951	23.7	102.2	6
587 732	483 915	330 483	153 432	96 646	68.3	109.4	97.9	298 366	22.8	102.4	7
488 216	412 235	322 501	89 734	48 253	78.2	r90.6	r95.3	291 154	24.4	r102.7	8
433 502	359 201	307 778	51 422	20 777	85.7	80.5	91.0	281 433	23.8	102.7	9

(注) (5) 食料費÷消費支出

(6) 平成17年=100, 持家の帰属家賃を含む総合指数

資料：総務省統計局

(単位：世帯, 人, 歳, 円)

実 支 出											年 月
消 費			支 出				出				
食 料	住 居	光 熱・ 水 道	家 具・ 家 事 用 品	被 服 及 び 履 物	保 健 医 療	交 通 通 信	教 育	教 養 娯 楽	其 他 の 消 費 支 出		
65 558	27 479	20 076	9 320	14 968	10 414	49 718	20 172	33 578	77 032	93 323	平成17年
66 718	22 882	20 839	7 926	14 578	12 472	49 296	15 798	31 669	78 851	94 401	18
68 743	17 556	21 284	13 041	19 826	13 823	56 376	19 802	36 002	82 314	114 277	19
66 164	11 526	18 683	8 887	12 227	21 142	42 367	42 073	33 678	56 868	83 604	19. 9
66 747	15 263	17 997	13 498	30 424	12 721	43 877	14 314	31 449	65 626	91 549	10
71 357	13 048	19 600	15 588	19 181	9 609	82 321	20 904	36 849	91 824	100 438	11
79 029	12 308	22 889	15 890	23 007	11 832	49 252	14 816	45 868	103 080	195 681	12
71 660	14 564	28 702	11 220	20 530	8 773	41 930	24 460	37 501	81 777	87 510	20. 1
68 305	23 184	27 696	7 083	15 583	11 597	36 123	16 685	37 931	57 919	83 028	2
71 043	17 584	25 251	6 856	15 846	17 350	44 484	22 873	39 063	93 906	90 628	3
70 156	23 805	24 476	7 487	12 685	14 974	73 429	33 745	33 895	77 168	121 841	4
73 287	21 303	20 418	9 466	16 438	8 589	40 612	16 787	53 746	79 396	94 417	5
65 555	26 044	18 687	7 105	17 682	13 273	45 868	17 329	34 278	71 680	187 773	6
62 917	19 592	19 794	11 500	16 451	14 108	48 743	14 857	33 064	80 347	113 765	7
63 090	26 887	16 057	9 665	10 008	10 002	45 760	8 502	37 895	70 225	85 998	8
60 468	31 075	17 275	15 068	12 328	8 176	49 633	10 475	32 785	75 740	89 404	9

資料：総務省統計局

10 消費者物価指数（水戸市）

年 月	総 合	対前年 （月） 上昇率 （%）	対前年 同 上月 上昇率 （%）	食 料						住 居
				穀 類	魚 介 類	肉 類	野菜・ 海藻	外 食		
平成17年	100.0	△0.1	—	100.0	100.0	100.0	100.0	100.0	100.0	100.0
18	100.3	0.3	—	101.0	97.2	102.7	103.3	106.5	100.3	100.2
19	100.1	△0.2	—	101.0	97.5	98.1	108.4	103.6	100.2	99.0
19.10	100.8	0.5	0.2	102.0	97.8	95.0	105.1	109.3	100.8	98.9
11	101.1	0.3	1.1	102.5	96.9	99.8	110.2	106.2	100.8	98.9
12	101.7	0.6	1.4	103.8	99.2	105.3	113.5	111.5	100.8	98.9
20. 1	100.7	△1.0	1.1	102.8	97.6	105.7	118.0	108.0	100.8	98.9
2	100.5	△0.2	1.3	101.8	98.4	99.8	113.0	107.4	101.0	98.8
3	101.0	0.5	1.6	102.5	100.0	101.2	111.6	111.2	101.0	98.9
4	100.9	△0.1	1.4	102.4	101.8	95.7	118.3	106.3	101.1	99.2
5	101.7	0.8	1.7	103.1	102.5	99.7	117.4	105.9	101.3	99.1
6	102.6	0.9	2.7	104.9	105.2	97.5	117.2	110.8	101.3	99.1
7	102.3	△0.3	2.7	103.6	105.4	94.0	116.2	105.7	101.4	98.9
8	103.0	0.7	2.8	105.2	105.9	101.9	115.1	103.7	101.4	99.0
9	102.9	△0.1	2.6	105.4	107.2	97.4	114.9	111.4	102.3	99.1
10	102.9	0.0	2.1	106.3	106.3	100.7	114.3	111.3	102.9	99.2
11p	101.7	△1.2	0.6	104.8	106.3	102.7	111.2	103.4	102.6	99.3

11 農水産物の平均販売価格

年 月	だいこん (1kg)	にんじん (1kg)	ごぼう (1kg)	れんこん (1kg)	はくさい (1kg)	きゃべつ (1kg)	ね ぎ (1kg)	な す (1kg)	とまと (1kg)
平成17年	71	115	116	317	47	64	176	263	230
18	71	122	170	374	43	65	192	319	288
19	68	85	132	418	47	75	227	292	317
19.10	80	116	111	335	75	73	278	301	390
11	43	96	104	335	37	60	235	267	426
12	55	72	121	416	36	65	198	362	480
20. 1	50	74	134	394	36	60	190	336	287
2	83	105	139	422	58	96	232	399	354
3	92	157	176	495	101	103	339	366	369
4	77	211	185	551	80	82	298	301	386
5	73	223	325	493	48	64	332	335	265
6	58	208	321	1 074	51	61	360	358	247
7	73	114	243	1 092	66	58	222	210	216
8	88	118	162	532	80	59	265	168	223
9	98	124	162	367	87	66	263	159	246
10	74	113	144	300	69	67	221	225	335

(平成17年=100)

光熱・水道	家具・家事用品	被服及び履物	保健医療	交通通信	自動車等関係費	教育	教養娯楽	諸雑費	生鮮食品を除く総合	年月
100.0	100.0	100.0	100.0	100.0	100.0	100.0	100.0	100.0	100.0	平成17年
103.9	96.7	99.4	99.4	100.2	101.9	100.6	99.0	100.4	100.0	18
105.1	96.1	100.5	101.4	99.8	102.3	101.2	97.4	101.2	100.0	19
105.5	98.4	105.0	101.5	100.2	103.0	101.3	97.9	101.8	100.5	19.10
106.6	97.1	106.2	101.9	101.3	104.9	101.3	97.0	101.9	100.7	11
107.9	95.6	105.4	101.6	102.3	106.4	101.3	98.2	101.7	101.1	12
108.5	95.2	96.7	101.3	102.3	106.4	101.3	95.5	101.8	100.3	20.1
109.0	94.1	98.9	101.4	101.6	105.5	101.3	95.7	101.7	100.3	2
109.1	94.1	103.6	100.7	102.0	106.0	101.3	96.6	101.7	100.8	3
110.6	95.1	106.1	101.4	97.5	98.8	102.5	97.8	101.7	100.9	4
110.9	94.4	105.2	101.5	101.9	105.8	102.5	98.5	101.8	101.7	5
112.7	94.3	105.3	101.3	103.9	108.9	102.5	98.6	101.7	102.3	6
115.4	94.6	99.4	101.1	105.4	111.1	102.5	98.4	101.6	102.4	7
116.0	95.6	97.6	100.9	105.9	111.7	102.5	100.3	101.5	102.8	8
115.4	95.6	104.2	100.8	104.1	109.2	102.5	98.9	101.6	102.7	9
114.4	96.1	105.7	100.8	102.2	106.3	102.5	98.7	102.2	102.5	10
113.2	97.2	105.8	100.2	98.7	100.9	102.5	96.9	101.5	101.6	11p

(注) (1) 水戸市の指数は、後日総務省統計局が公表する指数と異なる場合もある。

資料：県統計課

(2) 「総合指数」は、持家の帰属家賃を含む総合指数である。

家計・物価

農

業

(単位：円)

きゅうり (1kg)	ピーマン (1kg)	かんしょ (1kg)	レタス (1kg)	まぐろ (1kg)	かつお (1kg)	さけ (1kg)	いわし (1kg)	さば (1kg)	年月
183	314	98	134	1 673	468	755	372	423	平成17年
223	356	125	116	1 678	486	864	350	434	18
245	376	127	153	1 980	537	831	445	346	19
242	363	90	132	1 961	595	642	411	328	19.10
305	330	85	112	1 894	990	617	404	318	11
406	389	96	167	2 087	1 095	798	423	292	12
462	657	112	154	2 023	888	922	297	299	20.1
381	953	131	203	1 911	847	1 007	335	314	2
258	554	147	166	2 430	875	934	351	300	3
243	489	135	143	2 910	710	1 085	295	294	4
168	370	161	93	2 847	624	909	308	282	5
190	368	193	128	2 119	455	868	298	292	6
151	227	189	98	2 110	476	814	359	317	7
222	244	155	132	2 253	591	861	311	303	8
180	250	107	204	2 033	584	752	354	297	9
252	309	96	144	1 764	514	715	301	284	10

(注) (1) 野菜は、水戸市公設地方卸売市場の販売価格による。

資料：水戸市公設地方卸売市場 (TEL029-226-2331)

(2) 年価格は、年の加重平均値である。

12 鉱工業指数 (季節調整済指数)

(1) 生産指数

年 月	鉱工業													
	製造工業													石油・石炭製品工業
	鉄鋼業	非鉄金属工業	鉄金属工業	金属製品工業	一機工業	一般機械工業	電機工業	気機工業	情報通信機械工業	電子部品・デバイス	輸送機械工業	精密機械工業	窯業・土石製品工業	
	ウエイト													
	10 000.0	9 995.4	916.2	429.6	627.0	1 668.6	925.1	159.1	633.4	210.7	46.2	395.5	1598.6	34.6
平成17年	100.0	100.0	100.0	100.0	100.0	100.0	100.0	100.0	100.0	100.0	100.0	100.0	100.0	100.0
18年	104.3	104.4	100.6	104.4	95.3	113.3	106.6	129.1	116.1	101.2	129.9	97.2	99.9	93.6
19年	108.3	108.3	105.4	103.4	93.6	123.2	113.7	105.6	129.2	102.1	158.5	92.2	105.2	106.7
19. 9	109.4	109.5	105.1	104.2	89.8	123.9	122.2	88.4	142.3	102.8	164.8	89.2	108.7	111.3
10	109.5	109.5	110.2	104.9	90.9	130.4	116.3	95.9	116.7	103.8	173.7	86.6	104.0	103.8
11	109.6	109.6	110.8	105.6	94.9	123.1	117.9	117.6	134.2	106.0	224.0	87.2	102.1	101.0
12	111.4	111.4	110.8	103.3	95.9	128.5	129.7	130.8	146.5	108.3	178.5	89.2	100.3	121.7
20. 1	105.5	105.4	106.9	96.0	93.9	123.1	112.3	112.3	104.6	109.9	241.7	75.1	93.6	113.9
2	103.9	103.9	108.8	98.4	92.3	128.5	104.9	105.9	74.7	105.8	208.4	76.0	97.6	114.0
3	105.0	105.0	108.7	103.5	98.2	134.3	108.3	116.1	72.5	99.2	198.9	73.4	93.8	122.6
4	102.6	102.4	103.7	98.1	95.3	126.2	114.1	81.0	78.2	103.0	242.3	74.3	110.0	123.8
5	104.5	104.5	107.3	98.3	97.7	127.8	136.1	109.3	80.7	116.6	225.5	70.1	90.4	116.4
6	106.0	106.0	106.2	102.7	98.1	123.0	137.8	84.2	84.1	103.9	203.0	73.4	100.8	116.0
7	103.9	103.9	109.6	103.0	95.6	126.0	110.3	133.3	81.2	116.4	224.6	73.8	87.4	107.6
8	97.6	97.7	108.4	103.7	94.7	108.2	104.0	116.8	84.7	94.7	164.9	72.1	84.2	108.6
9	104.6	104.6	112.0	104.4	90.4	122.2	126.9	60.2	90.6	100.1	190.1	83.6	96.5	103.6
(%) 対前月増減率	7.2	7.1	3.3	0.7	△4.5	12.9	22.0	△48.5	7.0	5.7	15.3	16.0	14.6	△4.6
対前年同月増減率	△2.6	△2.6	8.4	2.2	3.5	2.0	5.5	△25.7	△36.0	1.9	19.1	△5.5	△9.8	△4.4

13 鉱工業指数 (季節調整済指数)

(2) 出荷指数

年 月	鉱工業													
	製造工業													石油・石炭製品工業
	鉄鋼業	非鉄金属工業	鉄金属工業	金属製品工業	一機工業	一般機械工業	電機工業	気機工業	情報通信機械工業	電子部品・デバイス	輸送機械工業	精密機械工業	窯業・土石製品工業	
	ウエイト													
	10 000.0	9 998.7	767.4	576.1	542.3	1 776.1	818.4	124.9	529.0	330.4	37.1	294.3	1 385.1	402.3
平成17年	100.0	100.0	100.0	100.0	100.0	100.0	100.0	100.0	100.0	100.0	100.0	100.0	100.0	100.0
18年	103.6	103.6	101.3	104.6	97.8	112.2	99.8	127.7	111.9	107.3	127.2	97.4	100.3	92.1
19年	107.3	107.3	104.5	105.5	93.7	122.8	108.1	110.1	106.9	115.1	161.3	95.9	106.1	110.5
19. 9	108.6	108.6	106.9	107.3	86.1	124.5	116.3	86.7	112.1	118.7	172.3	93.0	105.8	122.9
10	107.6	107.6	104.3	107.1	91.7	127.8	110.4	90.6	100.9	116.7	177.0	93.2	100.5	108.5
11	107.1	107.1	106.5	107.7	91.1	120.4	111.8	136.0	97.6	120.4	227.0	93.2	102.5	109.3
12	110.3	110.3	108.2	105.2	91.8	122.7	122.9	159.6	110.2	122.4	182.6	100.5	104.9	123.1
20. 1	108.7	108.8	107.6	102.4	91.2	123.3	103.5	149.2	92.4	122.6	248.8	97.8	96.1	129.2
2	105.9	105.9	111.1	100.5	96.7	133.5	102.5	94.3	76.1	124.1	213.6	88.7	98.7	129.8
3	106.2	106.1	107.4	104.9	91.7	131.5	102.0	126.1	74.2	117.2	193.3	87.7	93.7	131.2
4	103.4	103.4	104.5	101.6	93.9	125.5	108.9	72.6	72.6	124.6	250.1	89.1	103.6	143.4
5	104.6	104.6	105.2	102.6	95.7	125.2	128.5	109.5	79.2	126.7	232.0	88.9	89.5	119.7
6	104.0	104.0	107.8	100.8	89.3	119.5	136.1	81.1	80.6	121.3	207.6	89.0	96.4	140.1
7	106.2	106.2	110.8	101.0	93.7	123.5	107.2	137.4	75.5	132.5	228.2	91.7	96.0	131.3
8	99.4	99.4	105.2	111.3	87.6	109.9	102.1	125.3	87.9	110.1	170.7	88.5	84.8	123.0
9	102.0	102.0	104.1	107.4	87.7	115.0	119.9	65.6	80.5	118.3	198.0	93.0	91.8	100.1
(%) 対前月増減率	2.6	2.6	△1.0	△3.5	0.1	4.6	17.4	△47.6	△8.4	7.4	16.0	5.1	8.3	△18.6
対前年同月増減率	△4.2	△4.2	△1.7	5.0	5.6	△6.3	4.0	△19.0	△26.1	4.7	19.7	3.2	△11.5	△16.3

(平成17年=100)

プラスチック 製品工業	パルプ・紙 紙加工工業	織工	繊維 工業	食料品・ たばこ 工業	その他 工業						電力・ ガス 業	産 業 総 合	機 械 工 業	(参考) 旧電気 機械工業	年 月	
						ゴム製品 工業	家 具 業	印刷業	木材・木製品 工業	その他 製品工業						
ウエイト																
725.7	118.4	57.7	71.0	083.6	365.4	122.3	62.0	114.6	35.9	30.6	4.6	341.0	10 341.0	3 643.1	1 717.6	
100.0	100.0	100.0	100.0	100.0	100.0	100.0	100.0	100.0	100.0	100.0	100.0	100.0	100.0	100.0	100.0	平成17年
100.0	100.4	89.1	100.8	101.6	102.4	96.0	102.7	107.8	98.8	100.8	91.2	103.9	103.9	112.3	112.1	18年
97.9	100.9	81.5	101.3	106.7	113.9	92.4	104.6	107.5	113.1	102.6	114.1	108.5	108.5	120.3	118.7	19年
100.2	101.1	75.6	98.5	110.5	120.4	90.0	114.5	106.1	118.7	83.5	147.8	110.7	110.7	121.3	121.1	19. 9
99.7	100.3	86.1	99.1	114.5	126.2	84.5	104.8	142.1	126.4	83.6	127.4	110.9	110.9	125.1	121.0	10
98.4	99.9	90.2	100.2	113.6	127.8	84.1	104.3	146.7	125.2	111.7	154.8	110.7	110.7	124.0	124.6	11
97.6	103.0	87.6	98.9	111.1	132.6	82.6	103.9	96.1	123.8	93.3	181.6	113.8	113.8	129.7	128.1	12
97.1	102.7	85.2	104.7	115.6	138.6	80.2	91.6	137.3	130.6	104.2	144.3	107.2	107.2	119.0	111.6	20. 1
95.4	98.6	86.2	102.3	111.0	129.1	79.9	104.1	141.6	110.0	101.6	144.8	105.6	105.6	112.7	95.5	2
95.2	98.1	83.0	98.7	111.1	132.0	78.7	97.5	135.9	119.3	93.5	146.5	105.5	105.5	113.7	101.5	3
91.0	97.0	91.7	96.5	103.1	105.6	65.7	106.6	144.0	111.3	97.1	168.8	104.6	104.6	111.3	95.9	4
91.4	101.7	88.6	107.5	105.0	102.3	71.2	108.4	159.5	107.9	55.4	123.6	106.1	106.1	117.5	105.0	5
95.5	98.3	82.6	103.6	106.0	106.6	77.2	102.6	157.0	111.4	91.6	109.1	104.7	104.7	114.9	108.4	6
92.1	97.9	77.6	105.9	108.9	112.6	69.4	106.0	171.8	105.9	113.9	134.0	105.3	105.3	119.8	100.0	7
92.6	96.5	71.5	102.1	108.0	101.8	70.5	109.0	182.7	119.1	148.1	135.4	99.0	99.0	102.3	98.4	8
93.8	99.4	72.9	97.8	110.5	107.0	79.8	112.0	183.4	107.2	102.4	108.3	104.9	104.9	114.6	108.1	9
1.3	3.0	2.0	△4.2	2.3	5.1	13.2	2.8	0.4	△10.0	△30.9	△20.0	6.0	6.0	12.0	9.9	(%) 対前月増減率
△5.1	△1.4	1.8	1.5	2.2	△8.8	△7.6	△0.8	73.0	△7.9	27.4	△20.6	△3.4	△3.4	△4.0	△10.8	対前年同月増減率

(注) 年指数及び対前年同月増減率は原指数による。平成12年基準改定後の指数である。

資料：県統計課

(平成17年=100)

プラスチック 製品工業	パルプ・紙 紙加工工業	織工	繊維 工業	食料品・ たばこ 工業	その他 工業						電力・ ガス 業	産 業 総 合	機 械 工 業	(参考) 旧電気 機械工業	年 月	
						ゴム製品 工業	家 具 業	印刷業	木材・木製品 工業	その他 製品工業						
ウエイト																
697.2	141.7	43.6	141.7	247.2	285.6	96.9	58.6	80.6	29.9	19.6	1.3	415.5	10 415.5	3 615.9	1 472.3	
100.0	100.0	100.0	100.0	100.0	100.0	100.0	100.0	100.0	100.0	100.0	100.0	100.0	100.0	100.0	100.0	平成17年
100.5	99.3	84.7	101.8	100.7	102.9	92.6	102.6	105.9	97.5	100.1	91.3	103.1	103.1	109.6	106.5	18年
99.1	97.3	83.6	99.4	104.3	114.3	87.7	104.6	99.6	110.7	92.1	114.2	107.5	107.5	116.4	107.9	19年
100.0	98.4	75.3	96.5	110.0	119.1	96.1	114.5	94.4	118.5	87.3	148.0	109.9	109.9	117.2	108.4	19. 9
101.9	96.1	84.2	97.5	108.5	127.8	84.0	104.8	98.5	114.7	80.7	127.5	109.1	109.1	119.9	110.2	10
100.4	95.0	82.3	96.7	108.8	128.9	80.1	104.3	97.4	120.4	81.5	155.0	108.2	108.2	117.6	107.8	11
101.9	94.8	77.6	99.8	111.8	132.5	80.3	104.0	113.0	118.5	82.6	181.7	112.9	112.9	121.1	112.7	12
97.3	97.0	83.4	101.9	108.0	133.7	75.6	91.5	111.1	117.6	82.7	144.4	110.8	110.8	118.0	105.8	20. 1
96.3	93.9	82.0	87.8	104.9	127.1	73.5	104.1	114.4	123.1	78.7	144.9	107.7	107.7	118.5	94.0	2
96.2	90.1	80.4	90.0	108.0	137.9	71.1	97.5	128.0	123.3	85.5	146.7	106.7	106.7	115.0	98.8	3
94.9	92.2	81.6	91.2	102.0	106.6	62.5	106.6	147.0	113.1	86.7	169.0	105.9	105.9	111.1	90.5	4
94.1	98.7	93.7	99.0	103.6	104.4	66.7	108.4	151.8	112.2	77.7	123.8	106.5	106.5	118.1	105.6	5
92.5	92.7	74.9	93.7	106.1	109.4	68.8	102.6	169.1	110.3	86.4	109.4	103.9	103.9	114.8	150.3	6
100.6	94.4	73.7	99.6	107.8	112.8	66.4	106.0	165.0	117.5	88.3	134.2	107.5	107.5	116.5	99.8	7
94.7	92.5	73.6	94.6	103.8	104.4	65.1	109.1	149.2	115.4	115.5	135.7	100.7	100.7	105.7	98.7	8
88.9	100.7	66.4	97.0	107.0	108.6	71.7	111.9	151.0	116.0	91.5	108.5	102.3	102.3	110.2	101.2	9
△6.1	8.9	△9.8	2.5	3.1	4.0	10.1	2.6	1.2	0.5	△20.8	△20.0	1.6	1.6	4.3	2.5	(%) 対前月増減率
△9.1	4.3	△9.3	2.9	△0.9	△6.2	△22.9	△0.9	56.8	△2.0	3.7	△20.6	△5.0	△5.0	△4.9	△6.2	対前年同月増減率

(注) 年指数及び対前年同月増減率は原指数による。平成12年基準改定後の指数である。

資料：県統計課

14 鉱工業指数 (季節調整済指数)

(3) 在庫指数

年 月	鉱 工 業																
	製 造 工 業													石油・ 石炭製 品工業			
	鉄鋼業	非金 工	鉄 属 業	金 製 工	属 品 業	一 機 工	般 機 業	電 機 工	気 械 業	情報通 信 機 械 工 業	電子部 品・ デバ イス	輸 機 工	送 機 業		精 機 工	密 機 業	窯業・ 土石製 品工 業
ウエイト	10 000.0	9 996.5	1 559.6	576.4	741.2	1 022.6	316.7	35.1	169.4	26.6	—	1 036.4	2 044.8	311.2			
平成17年	100.0	100.0	100.0	100.0	100.0	100.0	100.0	100.0	100.0	x	—	100.0	100.0	100.0			
18年	102.6	102.6	108.6	95.9	80.3	110.0	100.9	84.9	123.4	x	—	100.3	102.7	103.5			
19年	108.4	108.4	109.8	108.4	75.9	132.2	107.6	117.8	119.6	x	—	109.1	106.6	106.1			
19. 9	108.7	108.7	104.6	102.9	75.0	130.4	104.8	118.0	118.9	x	—	118.2	112.3	95.9			
10	107.7	107.7	110.0	103.6	73.7	124.7	101.5	126.6	73.6	x	—	113.2	111.3	92.7			
11	108.9	109.0	113.4	96.4	75.1	124.7	102.8	113.4	106.8	x	—	114.7	108.5	90.7			
12	109.5	109.5	114.7	103.8	73.5	130.0	103.6	135.5	134.5	x	—	111.5	105.4	95.7			
20. 1	108.8	108.7	113.3	95.4	73.7	132.7	104.5	143.3	93.8	x	—	101.9	108.8	92.0			
2	108.7	108.6	106.2	97.7	69.8	141.1	92.3	130.7	50.5	x	—	100.9	114.9	101.4			
3	111.0	111.0	107.1	99.4	74.4	140.9	98.0	138.3	86.4	x	—	107.0	115.8	123.5			
4	110.8	110.8	103.5	89.1	75.8	135.9	91.7	210.6	92.3	x	—	112.8	119.3	101.6			
5	112.4	112.4	111.9	87.4	74.9	149.1	96.5	134.5	61.1	x	—	110.7	116.7	117.7			
6	114.4	114.5	105.8	103.8	78.3	141.6	94.7	199.9	67.4	x	—	112.7	127.6	103.0			
7	112.5	112.5	109.4	114.4	75.5	158.0	87.1	166.9	79.7	x	—	111.8	113.6	95.5			
8	109.5	109.5	104.6	111.6	75.3	136.4	84.3	107.6	52.7	x	—	114.9	116.8	92.7			
9	113.9	113.9	111.3	105.8	74.6	146.9	94.8	90.0	81.9	x	—	115.5	120.0	98.9			
(%) 対前月増減率	4.0	4.0	6.4	△5.2	△0.9	7.7	12.5	△16.4	55.4	x	—	0.5	2.7	6.7			
対前年同月増減率	4.8	4.8	6.5	2.8	△0.5	12.7	△9.6	△23.8	△31.1	x	—	△2.3	6.9	3.2			

15 大口電力使用量

(単位：千kWh)

年度・月	総 数	鉱 工 業						そ の 他	
		鉱 業	製 造 業				鉄 道 業	そ の 他	
			化学工業	鉄 鋼 業	機 械 器 具 製 造 業	そ の 他			製 造 業 計
平成17年度	11 521 198	2 708	1 146 731	1 755 219	2 629 670	4 229 785	9 761 417	168 392	1 588 681
18	12 064 418	2 526	1 179 921	1 871 847	3 025 189	4 340 526	10 417 483	171 228	1 473 180
19	13 080 394	2 445	1 981 649	1 770 819	3 124 571	4 583 808	11 460 846	155 179	1 461 924
19. 10	1 148 103	188	170 805	173 317	263 352	395 136	1 002 610	11 860	133 445
11	1 095 499	233	175 341	138 725	254 485	382 011	950 562	12 553	132 152
12	1 073 295	227	175 507	136 585	249 474	378 134	939 700	14 019	119 350
20. 1	1 010 054	192	170 425	139 115	235 754	345 847	891 142	14 592	104 128
2	1 082 248	226	179 417	132 958	255 758	371 651	939 784	13 682	128 557
3	1 114 803	224	191 697	148 467	256 062	375 152	971 378	13 563	129 637
4	1 112 030	210	200 570	152 285	245 915	376 959	975 728	12 199	123 892
5	1 046 536	77	145 187	155 562	240 717	365 852	907 318	12 140	127 001
6	1 137 497	189	167 657	176 268	265 494	390 105	999 523	11 826	125 959
7	1 129 509	231	191 230	125 727	284 868	409 397	1 011 222	13 609	104 447
8	1 083 015	194	181 813	141 876	249 464	391 385	964 536	13 698	104 587
9	1 089 694	214	172 178	126 566	277 489	399 786	976 019	12 369	101 092
10	1 161 399	184	229 278	150 659	262 955	388 811	1 031 704	12 225	117 287

(注) 数値は東京電力茨城支店のものである。

資料：東京電力茨城支店 (TEL 029-225-1511)

大口電力とは、主に動力用に使用され、契約が500kW以上のものをいう。

製造業その他とは、食料品製造業、繊維工業、パルプ・紙・紙加工品製造業、石油製品・石炭製品製造業、ゴム製品製造業、窯業・土石製石製造業、非鉄金属製造業、製造業その他をいう。

四捨五入の関係上、総数が一致しないことがある。

(平成17年=100)

プラスチック 製品工業	パルプ・紙 紙加工工業	織 工	維 業	食料品・ たばこ 工業	その他 工業						電力・ ガス 業	産 業 合 計	機 械 業	(参考) 旧電気 機械工業	年 月	
						ゴム製品 工業	家 具 業	印刷業	木材・木 製品 工業	その他 製品工業						鉱 業
ウエイト	107.7	143.4	96.5	526.9	282.0	62.3	107.6	—	70.6	41.5	3.5	—	10 000.0	1 570.4	521.2	
100.0	100.0	100.0	100.0	100.0	100.0	100.0	100.0	—	100.0	100.0	100.0	—	100.0	100.0	100.0	平成17年
107.6	98.3	112.2	99.5	93.5	115.8	75.3	—	102.4	92.2	135.6	—	—	102.6	109.8	107.2	18年
108.3	100.0	90.9	103.3	106.4	126.3	83.8	—	125.4	103.2	150.9	—	—	108.4	128.7	112.2	19年
108.9	101.3	78.0	105.7	101.2	122.6	82.4	—	112.5	107.8	120.2	—	—	108.7	128.8	110.3	19. 9
108.9	97.1	80.8	110.0	113.6	142.0	72.7	—	158.7	118.6	108.9	—	—	107.7	118.3	93.9	10
109.1	96.7	89.6	116.6	128.6	145.6	73.9	—	215.6	125.8	124.1	—	—	108.9	125.5	103.7	11
107.6	97.8	93.0	115.9	120.6	149.1	69.8	—	189.8	128.0	114.7	—	—	109.5	128.4	113.7	12
106.0	101.6	97.1	128.9	133.9	163.2	66.7	—	214.3	134.7	175.3	—	—	108.8	125.5	103.1	20. 1
107.7	102.1	102.2	121.2	144.9	179.3	74.1	—	247.4	130.7	168.2	—	—	108.7	123.2	83.1	2
109.4	106.8	101.5	117.7	150.9	156.4	78.7	—	247.2	133.6	136.7	—	—	111.0	122.8	93.3	3
107.5	107.7	109.3	113.1	146.8	151.8	71.2	—	245.7	139.5	111.9	—	—	110.8	125.3	98.0	4
105.9	113.3	107.8	114.1	149.1	155.2	70.5	—	245.3	141.2	113.4	—	—	112.4	130.8	86.0	5
110.1	116.9	113.0	120.7	145.3	151.3	79.1	—	223.9	141.3	121.7	—	—	114.4	127.4	93.6	6
101.2	107.9	116.0	118.5	140.7	152.6	72.2	—	227.6	138.7	148.2	—	—	112.5	137.1	92.0	7
102.7	105.5	112.3	112.4	141.7	150.2	67.7	—	246.1	135.4	129.2	—	—	109.5	119.3	78.3	8
108.3	93.7	115.1	114.2	147.1	151.7	68.2	—	269.5	136.9	148.7	—	—	113.9	133.2	90.6	9
5.5	△11.2	2.5	1.6	3.8	1.0	0.7	—	9.5	1.1	15.1	—	—	4.0	11.7	15.7	(%) 対前月増減率
△0.6	△7.5	47.5	8.0	45.4	23.8	△17.2	—	139.6	27.0	23.7	—	—	4.8	3.5	△17.9	対前年同月増減率

(注) 年指数及び対前年同月増減率は原指数による。平成12年基準改定後の指数である。

資料：県統計課

16 石油製品販売量

(単位：kl)

年 月	総 量	ガソリン	ナフサ	ジェット 燃料油	灯 油	軽 油	重 油	う ち
								A 重油
平成17年	9 861 863	1 865 331	1 426 164	68 041	780 266	1 137 228	4 584 833	1 015 783
18	8 220 590	1 835 716	1 259 607	67 524	697 915	1 118 509	3 241 319	958 096
19	9 882 212	1 781 556	1 487 506	78 482	591 182	1 097 942	4 329 110	741 500
19.10	821 060	147 560	106 111	4 736	37 762	96 207	382 683	58 348
11	877 540	143 728	130 253	5 556	61 512	97 037	394 249	66 085
12	1 180 371	151 911	238 609	3 840	77 585	93 144	578 732	70 889
20. 1	1 180 553	137 935	291 574	8 278	78 999	79 716	549 611	68 997
2	1 164 370	136 302	264 401	7 492	85 825	89 288	544 496	78 050
3	1 013 565	142 287	244 501	16 658	56 468	91 959	437 224	71 246
4	951 669	170 241	180 256	40	42 195	99 811	414 733	62 948
5	766 918	140 506	112 483	2 437	34 640	87 643	348 120	48 861
6	748 184	135 498	203 398	6 284	26 882	84 511	255 937	53 485
7	1 015 203	145 698	259 848	7 419	22 289	92 486	439 707	58 639
8	910 594	133 536	229 354	5 138	12 226	72 865	416 533	45 785
9	857 179	141 051	122 051	74	21 251	84 036	411 762	49 762
10	734 922	133 278	174 839	4 154	21 899	84 523	280 483	47 790

(注) 月別の数値は、速報値である。

資料：石油連盟

17 建築主別建築着工

(単位：千㎡, 百万円)

年 月	総 数		建 築 主					
			官 公 庁		会社その他の法人		個 人	
	床 面 積	工事費予定額	床 面 積	工事費予定額	床 面 積	工事費予定額	床 面 積	工事費予定額
平成17年	4 683	643 593	160	29 601	2 219	264 500	2 304	349 492
18	5 069	719 221	136	27 309	2 572	326 933	2 361	364 979
19	4 523	684 796	87	17 283	2 396	348 895	2 040	318 621
19. 9	213	32 432	1	132	63	9 546	149	22 755
10	305	47 180	5	926	137	20 066	164	26 187
11	347	52 563	4	485	176	25 646	167	26 432
12	484	65 699	8	488	324	41 087	152	24 124
20. 1	322	51 853	3	419	134	22 292	185	29 142
2	337	44 003	8	1 522	r169	r17 439	r160	r25 043
3	245	45 106	8	1 726	r111	r23 696	r126	r19 684
4	379	62 452	29	7 448	149	23 792	201	31 212
5	338	49 950	7	959	140	19 030	191	29 960
6	338	55 075	13	3 050	146	23 705	180	28 320
7	417	66 490	22	7 331	212	30 036	184	29 123
8	396	61 449	39	7 825	166	22 815	191	30 808
9	394	60 855	11	2 111	172	28 641	191	30 103

資料：国土交通省総合政策局

18 着工新設住宅 (利用関係別)

(単位：戸, ㎡)

年 月	総 数		持 家		貸 家		給 与 住 宅		分 譲 住 宅	
	戸 数	床 面 積	戸 数	床 面 積	戸 数	床 面 積	戸 数	床 面 積	戸 数	床 面 積
平成17年	27 562	2 668 292	12 410	1 644 441	9 111	429 883	162	10 744	5 879	583 224
18	28 836	2 788 992	12 854	1 698 626	9 649	449 168	97	8 199	6 236	632 999
19	25 900	2 513 292	11 345	1 477 891	8 568	398 787	100	6 967	5 887	629 647
19. 9	1 524	150 525	854	110 753	548	26 091	1	33	121	13 648
10	2 290	222 749	928	122 351	695	30 304	1	54	666	70 040
11	1 951	178 171	918	118 349	836	39 938	6	786	191	19 098
12	1 883	164 784	806	104 870	847	36 140	5	383	225	23 391
20. 1	2 511	218 209	959	124 383	1 090	47 883	4	581	458	45 362
2	1 704	171 054	914	119 277	574	27 585	3	535	213	23 657
3	1 340	133 222	720	95 751	466	21 389	—	—	154	16 082
4	2 258	220 892	1 074	141 182	793	39 446	—	—	391	40 264
5	2 226	199 290	1 082	140 122	908	41 011	66	1 967	170	16 190
6	2 129	203 482	1 012	131 976	702	32 749	9	376	406	38 381
7	2 585	242 816	1 021	134 542	905	42 982	—	—	659	65 292
8	2 307	207 061	1 032	134 360	1 057	49 585	—	—	218	23 116
9	1 979	183 458	1 009	131 371	889	43 044	1	183	80	8 860

資料：国土交通省総合政策局

建
築

19 企業倒産状況

(単位：件、百万円)

年 月	総 数		建 設 業		製 造 業		卸 売 ・ 小 売		そ の 他	
	件 数	負 債 額	件 数	負 債 額	件 数	負 債 額	件 数	負 債 額	件 数	負 債 額
平成17年	133	57 003	41	13 862	32	17 515	30	5 021	30	20 605
18	151	123 614	43	9 927	19	17 005	42	9 080	47	87 602
19	194	86 897	67	20 151	22	6 332	46	8 507	59	51 907
19. 11	15	2 409	7	1 085	2	890	1	83	5	351
12	11	12 181	5	1 441	1	1 250	1	25	4	9 465
20. 1	16	8 888	10	5 423	1	500	3	565	2	2 400
2	19	6 241	5	280	1	20	7	2 045	6	3 896
3	12	1 302	6	496	1	600	1	10	4	196
4	14	2 290	5	500	3	1 100	4	600	2	90
5	11	2 371	6	1 530	2	556	2	245	1	40
6	24	2 608	6	1 054	1	100	6	271	11	1 183
7	16	1 586	7	1 089	2	70	2	140	5	287
8	20	2 913	5	1 044	2	810	5	215	4	844
9	16	4 193	8	1 232	3	653	3	466	2	1 842
10	19	4 941	6	1 421	1	20	9	1 330	3	2 170
11	21	9 209	4	982	2	51	6	1 335	9	6 841

(注) 負債額1千万円以上。

資料：東京商工リサーチ水戸支店 (TEL 029-224-2741)

20 文化施設利用状況

年度・月	アクアワールド・大洗 利用者数	近代美術館 入館者数	つくば美術館 入館者数	天心記念 五浦美術館 入館者数	歴史館 入館者数	陶芸美術館 入館者数	ミュージアム パーク自然博 物館入館者数	フラワー パーク 利用者数	霞ヶ浦環境 科学センター 入館者数
平成17年度	1 080 623	112 061	62 820	158 773	46 989	72 165	394 161	201 647	70 233
18	1 217 979	112 181	53 652	175 991	56 983	82 646	418 785	154 642	70 602
19	1 178 275	62 759	62 933	162 643	93 976	81 580	417 339	161 525	68 199
19.10	84 478	19 482	2 925	12 977	7 796	13 454	45 515	15 734	5 432
11	69 827	2 706	5 813	20 835	11 288	16 064	29 773	9 212	4 162
12	57 570	3 337	3 977	9 741	3 949	4 113	11 648	2 126	3 860
20. 1	73 601	—	4 597	12 006	4 612	3 724	19 322	4 365	4 187
2	65 043	—	6 979	12 514	12 157	6 758	19 966	3 317	4 488
3	100 240	—	7 691	14 936	19 818	4 885	27 870	7 846	4 409
4	70 013	2 655	3 759	8 611	4 624	4 364	31 145	10 590	3 242
5	149 281	7 749	3 257	15 997	6 497	7 649	70 844	33 213	8 695
6	71 634	3 465	5 581	9 856	5 296	5 116	29 107	23 596	5 730
7	96 484	4 594	5 246	10 615	4 137	2 916	29 173	5 771	7 865
8	198 684	5 553	4 745	21 215	11 655	4 783	49 016	3 006	11 547
9	93 907	4 840	4 494	10 827	8 338	4 168	29 026	5 638	4 831
10	79 736	13 593	4 197	10 738	9 733	8 426	43 749	15 593	5 763

(注) 近代美術館は10月22日から休館となっており、1月から3月は完全休館。

資料：アクアワールド・大洗 (TEL 029-267-5151)
 県教育庁文化課 (TEL 029-301-5446)
 フラワーパーク (TEL 0299-42-4111)
 霞ヶ浦環境科学センター (TEL 029-828-0960)

21 消費生活相談

(単位：件)

年 月	受付 件数	内 容 別 相 談 件 数 (延)													
		安 全 衛 生	役 務 機 能	品 質 機 能	法 規 基 準	価 格 料 金	計 量 目 録	表 示 告 白	販 売 方 法	契 約 (解 約)	接 客 対 応	包 装 容 器	施 設 備	買 物 相 談	生 活 知 識
平成17年	23 362	315	881	585	2 742	11	632	12 220	16 225	1 349	2	3	128	722	3 421
18	19 535	346	947	710	2 759	13	480	10 568	14 507	1 353	3	8	91	246	1 533
19	15 416	366	972	951	2 830	16	726	6 843	11 475	1 497	9	9	44	85	1 377
20. 4	987	31	73	97	188	2	40	351	694	82	0	0	0	6	105
5	1 104	26	81	85	225	1	50	415	796	66	1	0	2	3	91
6	1 070	28	66	68	231	1	47	433	762	83	0	1	0	8	92
7	1 169	37	69	90	251	2	47	456	867	85	0	1	2	8	90
8	937	31	86	64	180	1	44	364	689	82	0	0	0	6	79
9	1 128	56	111	87	195	1	45	422	788	90	1	0	1	4	110

資料：県消費生活センター (TEL 029-224-4722)

22 生活保護

年度・月	被 保 護 世 帯	被 保 護 実 人 員	保 護 率 (%)	生 活 扶 助 人 員	住 宅 扶 助 人 員	教 育 扶 助 人 員	医 療 扶 助 人 員	そ の 他 扶 助 人 員
平成 17年度	11 489	15 985	5.4	13 868	10 932	1 224	13 305	304
18	11 855	16 186	5.4	14 124	11 265	1 161	13 233	301
19	12 242	16 440	5.5	14 411	11 493	1 094	13 320	295
20. 4	12 509	16 723	5.6	14 678	11 751	1 039	13 310	316
5	12 585	16 783	5.7	14 729	11 792	1 050	13 310	332
6	12 676	16 916	5.7	14 827	11 885	1 064	13 490	306
7	12 775	17 058	5.8	14 928	11 978	1 080	13 690	316
8	12 824	17 095	5.8	14 935	11 975	1 071	13 571	314
9

(注) (1) 保護率には停止中人員を含む。

(2) その他は、生業、出産、葬祭扶助である。

資料：県福祉指導課

23 自殺者数

年 月	総 数	男	女	原 因 ・ 動 機 別								
				家 庭 問 題	健 康 問 題	経 済 ・ 生 活 問 題	勤 務 問 題	男 女 問 題	学 校 問 題	そ の 他	不 詳	
平成17年	749	549	200	—	—	—	—	—	—	—	—	—
18	785	560	225	69	240	155	42	34	5	186	54	
19	815	609	206	71	357	154	56	24	9	33	286	
20. 4	71	55	16	—	—	—	—	—	—	—	—	—
5	66	47	19	—	—	—	—	—	—	—	—	—
6	67	43	24	—	—	—	—	—	—	—	—	—
7	57	43	14	—	—	—	—	—	—	—	—	—
8	51	38	13	—	—	—	—	—	—	—	—	—
9	59	42	17	—	—	—	—	—	—	—	—	—
10	69	53	16	—	—	—	—	—	—	—	—	—

資料：県警察本部生活安全総務課

24 交通事故発生件数

(単位：人、件)

年 月	発生件数	死 者	負 傷 者	原 因 別 発 生 件 数							
				安全運転義務違反			酒 酔 い 運 転	最 高 速 度 違 反	追 越 し 違 反	徐 行 違 反	一 時 停 止 違 反
				前 方 不 注 意	安 全 速 度	ハ ン ド ル ブ レ ー キ 操 作 不 適 当					
平成17年	23 486	278	30 488	16 428	858	1 614	23	63	67	496	876
18	22 396	239	29 261	14 640	841	1 489	28	46	56	450	696
19	20 415	178	26 710	13 386	522	1 259	15	41	55	468	704
19.10	1 818	10	2 391	1 190	38	123	1	5	3	38	57
11	1 729	17	2 247	1 197	45	91	2	4	4	38	50
12	1 855	14	2 358	1 243	48	102	—	2	3	34	61
20.1	1 482	13	1 938	1 012	41	72	1	2	6	27	51
2	1 614	18	2 054	1 020	102	103	1	3	2	36	49
3	1 442	10	1 873	965	35	67	1	3	4	21	58
4	1 492	22	1 935	997	27	85	—	6	3	25	50
5	1 511	18	1 967	1 022	38	77	5	1	3	33	62
6	1 437	5	1 869	977	42	77	3	3	1	26	47
7	1 438	11	1 829	927	42	89	1	—	2	30	45
8	1 486	26	1 969	984	27	81	2	5	4	30	50
9	1 416	20	1 792	894	37	98	—	4	1	27	52
10	1 686	20	2 187	1 025	26	107	3	4	6	31	68

(注) 原因別発生件数はうち書のため、その計は発生件数と一致しない。

資料：県警察本部交通企画課

25 自動車保険請求相談

(単位：件)

年 月	総 数			自 賠			保 障			任 意		
	被害者	加害者	その他	被害者	加害者	その他	被害者	加害者	その他	被害者	加害者	その他
平成17年	982	217	104	789	81	81	16	2	6	163	99	17
18	1 105	257	98	877	136	66	30	—	4	198	121	28
19	864	229	81	672	107	59	13	—	5	179	122	17
19.10	74	21	11	50	6	10	1	—	—	23	15	1
11	56	20	8	45	11	6	2	—	—	9	9	2
12	62	17	8	50	5	5	1	—	2	11	12	1
20.1	77	2	9	54	1	6	—	—	1	23	1	2
2	90	5	9	70	1	6	3	1	—	17	3	3
3	91	4	4	69	3	2	—	—	—	22	1	2
4	95	4	12	74	2	9	2	—	—	19	2	3
5	74	9	14	58	7	13	—	—	—	16	2	1
6	83	3	15	63	3	13	2	—	—	18	—	2
7	71	4	11	56	2	9	—	—	1	15	2	1
8	87	7	11	70	3	8	2	1	—	15	3	3
9	64	5	11	52	5	7	1	—	—	11	—	4
10	98	4	15	85	4	12	2	—	—	11	—	3

(注) (1) 自賠、保障、任意はうち書のため総数と合計は一致しない。

(2) 自賠＝自動車損害賠償責任保険。保障＝政府保障事業で、保険によらず直接国土交通大臣あて請求するもの（無保険・引き逃げ）。任意＝民間の保険。

資料：日本損害保険協会水戸自動車
保険請求相談センター
(TEL 029-226-1693)

26 刑法犯罪発生件数

(単位：件)

年 月	総 数 (認知件数)	凶 悪 犯	粗 暴 犯	窃 盗	知 能 犯	風 俗 犯	そ の 他
平成17年	52 266	297	1 415	40 866	2 134	307	7 247
18	47 183	263	1 508	36 082	1 963	244	7 123
19	46 134	194	1 521	35 902	1 599	219	6 699
19.10	4 303	12	177	3 293	132	21	668
11	3 720	9	103	2 872	133	14	589
12	3 767	18	101	2 979	126	14	529
20.1	3 453	15	91	2 722	109	12	504
2	3 431	17	124	2 669	135	11	475
3	3 393	28	84	2 693	116	9	463
4	3 484	15	130	2 729	127	15	468
5	3 697	16	94	2 894	134	26	533
6	3 749	26	130	2 864	163	18	548
7	3 985	19	114	3 146	109	19	578
8	3 673	15	108	2 915	161	9	465
9	4 164	14	129	3 354	144	15	508
10	3 935	19	122	3 068	172	19	535

資料：県警察本部刑事総務課

27 火災発生件数

(単位：件、世帯、人、棟)

年 月	発生件数	罹災世帯数	罹災人員数	死 傷 者 数		焼損棟数	焼 損 面 積		損 害 額 (千円)
				死 者	負 傷 者		建 物 (㎡)	林 野 (a)	
平成17年	1 822	784	2 211	74	237	1 534	60 788	758	6 475 355
18	1 536	662	1 765	74	164	1 244	51 761	677	4 321 880
19	1 477	704	1 658	52	165	1 138	47 206	2 676	5 084 019
19.11	98	36	92	3	8	80	2 798	1	367 417
12	126	125	210	10	19	125	5 646	—	392 354
20.1	155	84	191	12	29	141	6 915	44	715 118
2	194	67	184	11	17	138	5 688	629	392 939
3	196	73	216	9	18	148	5 978	266	424 273
4	145	77	191	3	19	147	6 605	155	915 188
5	117	56	135	9	14	109	3 128	140	277 309
6	100	35	82	4	13	82	5 557	0	530 583
7	106	48	145	3	12	87	5 210	0	679 323
8	123	52	171	3	5	107	4 769	1	364 543
9	72	26	63	1	10	64	1 922	0	110 347

(注) 平成19年の数値は確定したものではない。

資料：県消防防災課

【新着資料案内】  【新着資料案内】

行政資料名	編集・発行所(者)	行政資料名	編集・発行所(者)
中央省庁関係		茨城県関係	
小売物価統計調査年報 平成19年	総務省統計局		
事業所・企業統計調査報告 平成18年第2巻 その2(全国)	〃		
地方財政統計年報 平成20年版	総務省		
都道府県別生命表 平成17年	厚生労働省		

この資料は、平成20年10月中に行政情報センターに到着した主なものです。ご利用ください。

行政情報センター 茨城県庁舎3階 TEL 029-301-2152

茨城県はビールの出荷額が日本一!!

ご存じでしたか? 詳しくは↓



<http://www.pref.ibaraki.jp/tokei/sugata/jiman/index.html>

「統計でみるふるさと自慢 (いばらき日本一の指標)」 をご覧ください♪

編集後記

今年も残すところあとわずかとなりました。今年皆さんにとって、どんな一年でしたか?

来年の干支は丑(ウシ)。食べ物好きな私は、丑といえば、「土用丑の日」を連想してしまいます。なぜ、この日に鰻を食べるようになったかという・・・商売がうまく行かない鰻屋が、夏に売れない鰻を何とか売るため、平賀源内の所に相談に行きました。源内は、「丑の日に『う』の字が附く物を食べると夏負けしない」という民間伝承からヒントを得て、「本日丑の日」と書いて店先に貼ることを勧め、その鰻屋は大変繁盛したそうです。その後、他の鰻屋もそれを真似るようになり、土用の丑の日に鰻を食べる風習が定着したといわれています。国産の鰻は高級品(私にとって)ですが、土用丑の日には奮発して鰻を食べたいものですな♪ (かつらこ)

統計いばらき 2008.12 No.655

平成20年12月発行

編集・発行/茨城県企画部統計課

茨城県統計協会

〒310-8555 水戸市笠原町978-6

電話 029-301-2637

FAX 029-301-2669

印刷所/富士オフセット印刷株式会社