



茨城県

2009 DEC. [No.667]

# 統計いばらき

12

- 統計の窓…2010年世界農林業センサスの実施について
- 調査から…平成20年工業統計調査結果(速報)  
茨城県の経済動向(茨城経済四期報 平成21年7~9月期)

## せまくなる食料危機

# 食糧!!! どうなる日本の食卓

～考えよう私たちの未来のために～

### 食料自給率=他の国と比べて

資料：農林水産省「食糧簡易表」・FAO「FAOSTAT」

世界の国の自給率

国	自給率 (%)
日本	37
アメリカ	143
フランス	128
ドイツ	122
オランダ	118
韓国	84
中国	79
インド	57
ブラジル	53
ロシア	41

高麗物(輸出額) - (輸入額) (対比: 2004年)

国	輸出額 - 輸入額 (対比: 2004年)
日本	100
アメリカ	100
フランス	100
ドイツ	100
オランダ	100
韓国	100
中国	100
インド	100
ブラジル	100
ロシア	100

### 日本の食料消費の変化

資料：農林水産省「食糧簡易表」

食料消費の変化

年	穀類	畜産物	水産物	油脂	豆類	雑穀
昭和34年	44.1	27.4	12.1	1.8	1.1	1.5
昭和54年	30.1	33.1	13.9	12.7	1.4	21.8
平成18年	27.1	33.4	14.4	12.1	1.1	28.9

28年度食料供給の内訳

品目	供給量 (千トン)
畜産物	100
水産物	100
油脂	100
豆類	100
雑穀	100
穀類	100

### 馴染小学校5年生108人アンケート調査結果 2008.1.8

今の食生活に満足ですか?

満足	割合 (%)
満足	74
不満	26

食料自給率を聞いてどう思いました?

聞いたことある	割合 (%)
聞いたことある	64
聞いていない	36

食に関して不安はありますか?

不安	割合 (%)
不安	60
不安ではない	40

日本の食料自給率をどう考えますか?

考え方	割合 (%)
上げたい	37
今のまま	23
下げてほしい	18
わからない	8
その他	14

食料自給率を上げるためにできる事(複数回答)

対策	割合 (%)
畜産物や水産物を育てる	60
地元でとれる農産物を使う	39
肉類を減らす	14
大豆・穀類を減らし油を多くさんを使う	11
自分で作る	10
野菜をたくさん食べる	9
食料の輸入物を減らす	8
その他	8

# 目 次

統計の窓	2010年世界農林業センサスの実施について	1
調査から	平成20年工業統計調査結果（速報）	5
	茨城県の経済動向（茨城経済四期報 平成21年7～9月期）	7
今月の主な動き		11
主要経済指標		13
人口		
1	人口・世帯	16
金融		
2	金融機関別実質預金・貸出残高	17
3	県内金融経済	17
労働		
4	産業別現金給与総額	18
5	産業別月末常用労働者数	18
6	産業別総実労働時間数	19
7	職業紹介状況	19
家計・物価		
8	家計主要指標（水戸市・全国）	20・21
9	実収入及び実支出	20・21
10	消費者物価指数（水戸市）	22・23
農業		
11	農水産物の平均販売価格	22・23
鉱工業・エネルギー		
12	鉱工業指数（季節調整済指数）	
	（1）生産指数	24・25
	（2）出荷指数	24・25
	（3）在庫指数	26・27
13	鉱工業指数（季節調整済指数）	
14	大口電力使用量	26
15	石油製品販売量	27
建築		
17	建築主別建築着工	28
18	着工新設住宅	28
企業経営・文化		
19	企業倒産状況	29
20	文化施設利用状況	29
生活・福祉		
21	消費生活相談	30
22	生活保護	30
23	自殺者数	30
安全		
24	交通事故発生件数	31
25	自動車保険請求相談	31
26	刑法犯罪発生件数	32
27	火災発生件数	32
新着資料案内		33

## 利用にあたって

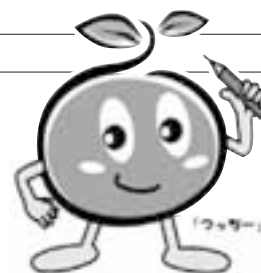
- |   |   |   |                         |
|---|---|---|-------------------------|
| 1 | 統計表のうち、年度は会計年度（4月から翌年3月）、年は暦年（1月から12月）の数字を示します。 | 3 | 統計表で用いている記号の意味は次のとおりです。 |
| 2 | 数値は四捨五入してあるので、数値とその内訳を合計したものが一致しない場合があります。      | — | 零または該当数字のないもの           |
|   |   | 0 | 該当数字が掲載単位未満のもの          |
|   |   | p | 暫定数字                    |
|   |   | r | 訂正数字                    |
|   |   | △ | 減少または出超                 |

第59回 茨城県統計グラフコンクール 茨城県議会議長賞（パソコン統計の部）

今月の表紙

龍ヶ崎市立馴柴小学校 5年 友村 太香さん 常木 怜さん  
大庭 爽さん 戸沢 元紀さん  
神吉 洸佑さん

# 2010年世界農林業センサスの実施について



## 1 調査の目的

2010年世界農林業センサス（農林水産省所管の基幹統計）は、我が国の農林業の生産構造や就業構造、農山村地域の実態を明らかにするとともに、農林行政の推進に必要な基礎資料を整備することを目的として、5年ごとに全国一斉に行う重要な調査です。

## 2 調査の体系

この調査は、農林業の経営状況等を把握するために個人、法人等を対象として実施する「農林業経営体調査」と、市町村や農業集落を対象として実施する「農山村地域調査」の2つの調査で構成されております。

### ◎農林業経営体調査

#### (1)調査組織

農林水産省－都道府県－市町村－指導員－調査員

#### (2)調査方法

調査客体による自計申告調査（調査員が調査の対象となった方に調査票を配布して、対象となった方が自ら記入し、調査員に提出する方法）

#### (3)調査対象

農産物の生産を行っている、又は委託を受けて農林業作業を行っており、生産又は作業にかかる面積・頭数が一定規模以上である個人、組織法人などです。

#### (4)調査事項

- ・経営体（農家・林家）数
- ・従事者数
- ・経営耕地面積
- ・保有山林面積
- ・農林産物の生産状況・販売金額
- ・家畜の飼養頭羽数
- ・作業委託面積
- ・農林業経営の取り組み（法人化、環境保全型農業、農業生産関連事業等） 他



### ◎農山村地域調査

#### (1)調査組織

農林水産省－地方農政局－地方農政事務所－統計情報センター－（一部）調査員

#### (2)調査方法

調査客体による自計申告調査（郵送又はオンラインによる方法，一部については調査員が調査客体に調査票を配布し，対象となった方が自ら記入し，調査員に提出する方法による）

#### (3)調査対象

全国の市町村及び農業集落

#### (4)調査事項

- ・総土地面積
- ・森林・林野面積
- ・農業集落の活動状況（寄り合い，地域資源の保全） 他

## 3 調査時期

平成22年2月1日現在で調査を実施します。

## 4 2010年世界農林業センサスの主な変更点

#### (1)調査項目の追加

異業種からの農業参入の状況や海外に農産物を輸出する取り組み等を調査します。

#### (2)個人情報への配慮

家族の氏名の記入を取りやめ，販売金額等の記入方法も「実額」から「階級別」に改めました。

#### (3)記入負担の軽減

調査項目の見直しと削減を行いました。また，作付面積等の把握方法を簡素化しました。

#### (4)調査方法の変更

「職員による面接聞き取り」から「郵送又は調査員調査（自計調査）」に変更しました（農山村地域調査）。

#### (5)調査票及び調査期日の統一

一部地域で異なっていた調査票及び調査期日を全国統一しました。

## 5 調査結果の公表

平成22年11月30日までに全国結果の概要について公表します。また，平成23年度にはその詳細について各種報告書を刊行します。

なお，調査結果は，都道府県，市区町村，又は各地方農政局，農林水産省ホームページなどでも知ることができます。

## 6 農林業センサスの調査結果から（茨城県の状況）

過去3回の調査の結果、茨城県は販売農家数においていずれも全国第1位となっています。また、経営耕地面積は北海道、新潟県に次いで連続第3位となっています（表1参照）。一方で、昭和60年以降の変化をみてみると、農家数は減少傾向が続いており、また、農家のうち、販売農家の戸数（割合）が減少する一方で、自給的農家の戸数（割合）が増加しています（図1、図2参照）。

表1 主要項目における本県の順位

区分		平成7年	平成12年	平成17年
農家数 (戸)		140,001	103,239	84,845
	全国順位	2	2	2
販売農家数 (戸)		116,053	103,239	84,845
	全国順位	1	1	1
経営耕地面積 (ha)		151,368	141,221	128,285
	全国順位	3	3	3

図1

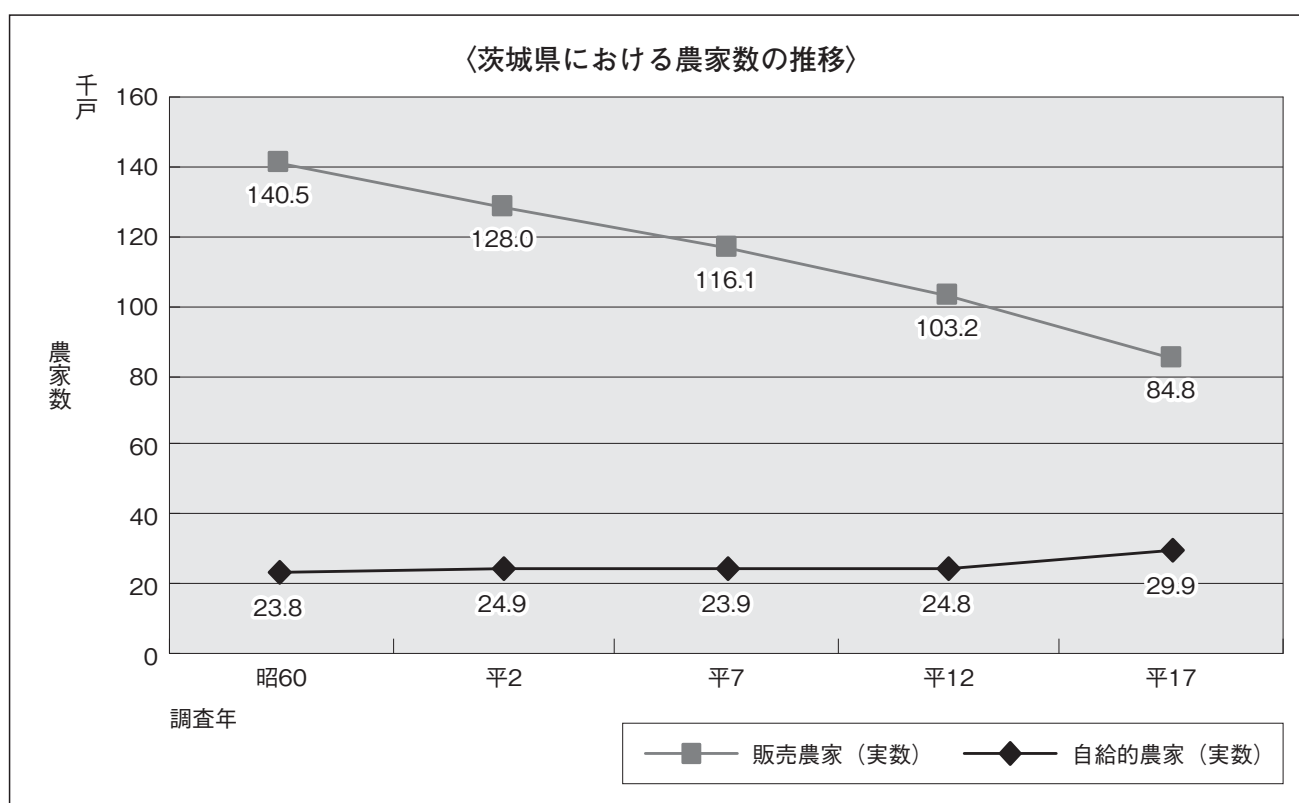
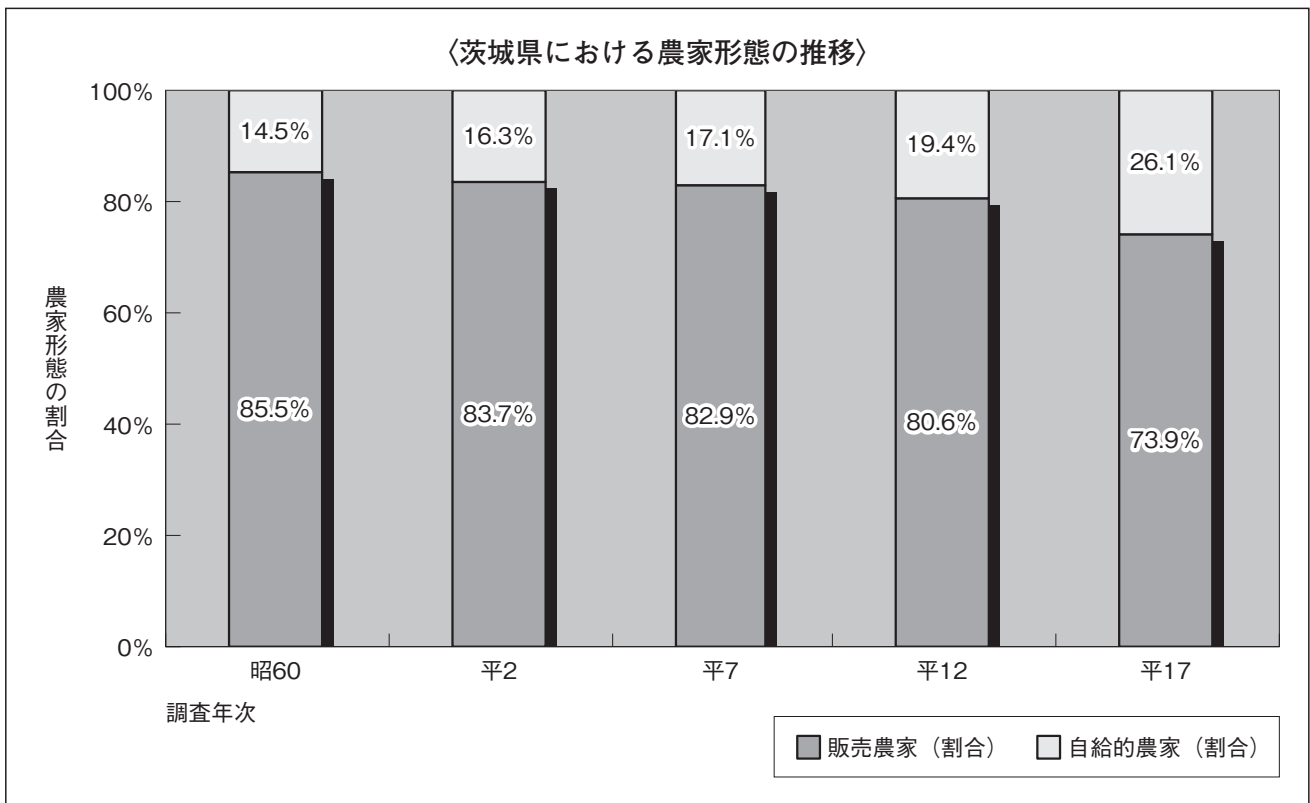




図2



〈用語の定義〉

- 農林業経営体** : 経営耕地面積が30アール以上又は調査期日前1年間の農産物販売金額が50万円以上等一定基準以上の事業を行う個人（農家・林家）や団体（会社など）。
- 農 家** : 経営耕地面積が10アール以上の農業を営む世帯又は10アール未満であっても調査期日前1年間の農産物販売金額が15万円以上あった世帯。
- 販 売 農 家** : 経営耕地面積が30アール以上又は調査期日前1年間の農産物販売金額が50万円以上の農家。
- 自 給 的 農 家** : 総農家のうち30アール未満かつ調査期日前1年間の農産物販売金額が50万円未満の農家。  
 ※自給的農家数 = 総農家数 - 販売農家数
- 経営耕地面積** : 農林業経営体（又は農家）が経営している耕地（田，畑，樹園地の計）の面積。  
 ※経営耕地面積 = 所有地 + 借入地 - 貸付地 - 耕作放棄地



## ～平成20年工業統計調査結果(速報)～

製造業に属する事業所を対象として毎年12月31日現在で実施している工業統計調査の調査結果がまとまりました。

本県の全国順位は製造品出荷額等で3年連続で第8位となっています。  
業種別では、鉄鋼業、生産用機械、情報通信機械、金属製品など10業種で増加し、石油・石炭製品、プラスチック製品、化学工業、非鉄金属など14業種で減少しました。

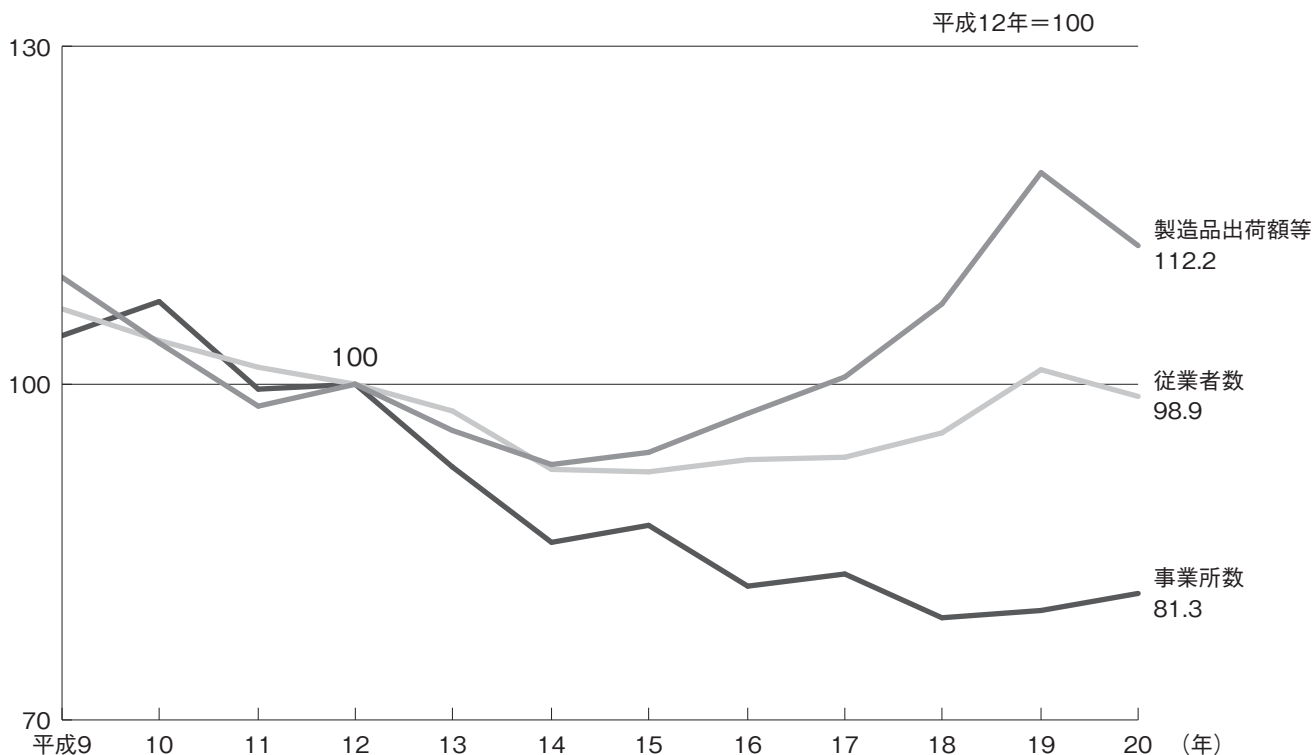
### ◇平成20年工業統計調査結果(速報)概要

区 分	平成20年	平成19年	増 減 数	増 減 率 (%)		全国順位 (前回)
				本 県	全 国	
製造品出荷額等(億円)	120,492	127,441	△6,949	△5.5	△0.8	8位(8位)
事業所数(所)	6,752	6,625	127	1.9	1.8	10位(11位)
従業者数(人)	283,302	290,050	△6,748	△2.3	△2.2	8位(8位)

注1 全国順位は、経済産業省公表の平成20年工業統計速報による。

2 製造品出荷額等とは、平成20年1年間における製造品出荷額、製造工程から出たくず・廃物の出荷額、加工賃収入額及びその他収入額(修理工料収入等)の総額である。

### 年次別本県工業の推移



## ■調査から

### ◇地域別の状況

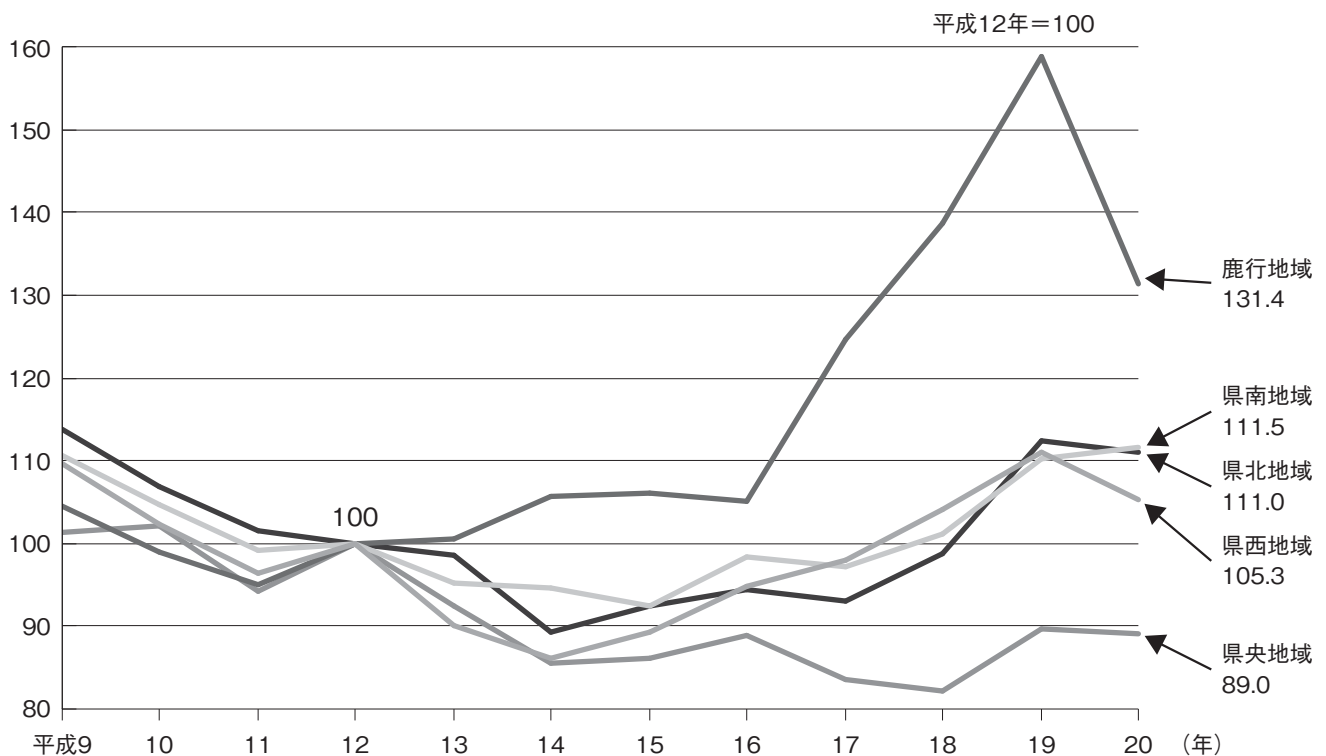
区 分	製造品出荷額等		事業所数		従業者数	
	単位：億円	増減率（％）	単位：所	増減率（％）	単位：人	増減率（％）
県北地域	29,867	△1.3	1,533	2.3	77,086	1.2
県央地域	6,132	△0.8	844	0.5	28,393	1.3
鹿行地域	26,262	△17.3	586	3.4	26,607	0.5
県南地域	32,426	1.2	1,491	1.6	72,367	△6.5
県西地域	25,804	△5.2	2,298	2.0	78,849	△3.8

製造品出荷額等は県南地域で増加し、県北、県央、鹿行、県西地域で減少しました。  
 事業所数はすべての地域で増加しました。  
 従業者数は県北、県央、鹿行地域で増加し、県南、県西地域で減少しました。

### ◇市町村別の状況

区 分	第1位	第2位	第3位
製造品出荷額等	神 栖 市	日 立 市	鹿 嶋 市
事業所数	日 立 市	古 河 市	筑 西 市
従業者数	日 立 市	ひたちなか市	古 河 市

地域別製造品出荷額等の推移



※ 平成20年調査では、親会社等から原材料の支給を受けて製造した製品を受け渡す受託契約（賃加工）については、取引の実態に即し、原材料使用額を含まない加工賃収入額を計上した。  
 このことが、大規模な石油・石炭製品製造業の受託事業所のある鹿行地域の製造品出荷額等の減少に影響を与えていると推定される。



公表日：11月26日(木)

## 茨城県の経済動向（茨城経済四期報 平成21年7～9月期）

この茨城経済四期報は、茨城県の経済活動の主要項目分野に着目し、これまで県等で公表された当該分野の各主要経済指標の数値変動をもとに、本県における最近の経済状況をマクロ的視点から、限られた統計データ分析範囲の中で、概観的にまとめたものです。

本県経済は、依然厳しい状況にあるが、一部に持ち直しの動きがみられる。

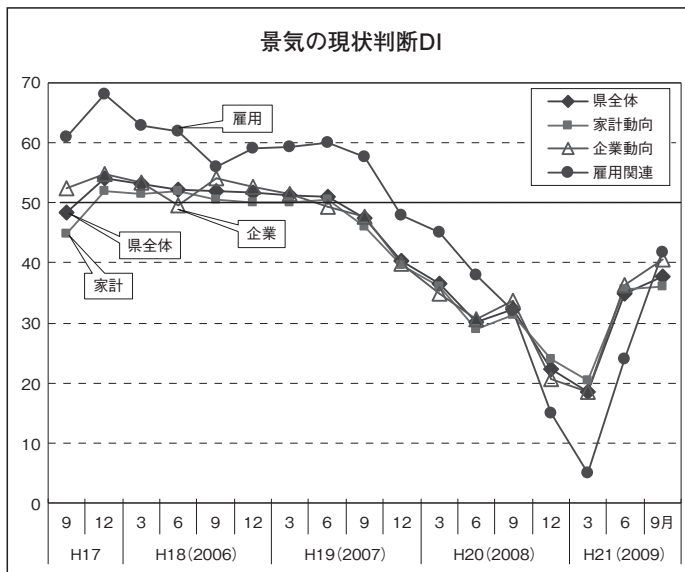
本県の最近の経済動向をみると、生産活動は下げ止まりから持ち直しの動きへ転じている。消費は弱めの動きで推移している。住宅投資は低調であるが、公共投資は前年水準を上回る。民間設備投資は、21年度上期は減少見込みとなっている。雇用・労働は依然と厳しい中にある。景気ウォッチャー調査による景況感は、家計動向関連DI、企業関連DI、雇用関連DIがいずれも横ばいを表す50を下回っており、引き続き下降局面にある。景気動向指数（CI）一致指数は、後方移動平均で上昇の動きがみられる。県民経済計算四半期速報による県内総生産の実質経済成長率（4～6月期）は、5期連続のマイナスとなっている。

### 景況等

- ・景気ウォッチャー調査9月実施による現状判断DIは、前期（6月調査）比3.0ポイント上昇して37.8となったが、横ばいを表す50を9期連続で下回り、引き続き景気は下降局面にある。業種別にみると、家計動向関連DIは9期連続、企業動向関連DIは10期連続、雇用関連DIは8期連続といずれも横ばいを表す50を下回った。
- ・景気動向指数（CI：平成17年＝100）9月の一致指数は76.1で前月比＋5.1％と2か月連続で上昇し、3か月後方移動平均も3か月連続の上昇となっている。  
 〈※国の景気動向指数（CI）9月の一致指数は92.7となり、前月比＋1.6％と6か月連続で上昇している。〉
- ・県民経済計算四半期速報（平成21年4～6月期）の県内総生産（支出側）実質経済成長率は、前期比－0.8％（年率換算－3.1％）となり、5期連続のマイナスとなっている。  
 〈※国の実質経済成長率（平成21年4～6月期）は、前期比＋0.6％と5期ぶりにプラスとなっている。〉

### 景気の現状判断DI

年	月	県全体	家計動向	企業動向	雇用関連
H17 (2005)	9	48.5	44.8	52.4	61.0
	12	54.1	51.9	54.8	68.0
H18 (2006)	3	53.1	51.6	53.5	63.0
	6	52.2	52.0	49.7	62.0
	9	52.0	50.4	54.2	56.0
H19 (2007)	12	51.7	50.1	52.7	59.0
	3	51.3	50.1	51.5	59.4
	6	51.0	50.6	49.4	60.0
H20 (2008)	9	47.4	46.0	47.7	57.6
	12	40.4	39.7	39.8	48.0
	3	36.5	36.1	34.9	45.0
H21 (2009)	6	30.2	28.9	30.7	38.0
	9	32.2	31.4	33.7	32.0
	12	22.3	24.0	20.6	15.0
前回差(ポイント)	3	18.5	20.4	18.5	5.0
	6	34.8	35.6	36.3	24.0
	9	37.8	36.1	40.5	41.7



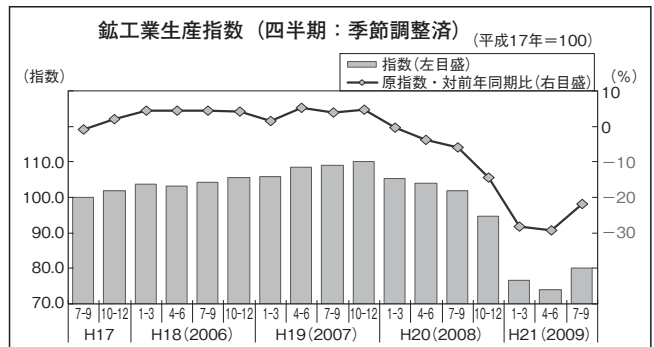
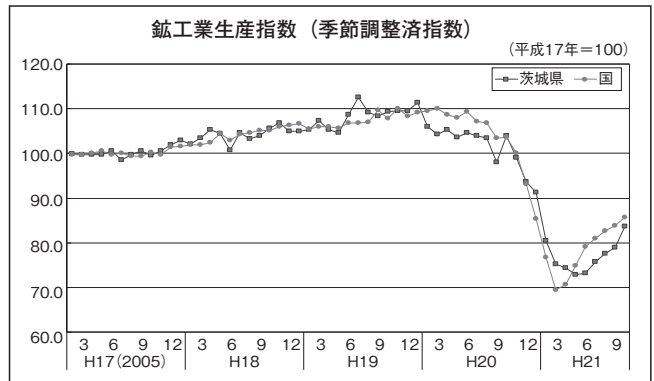
※DIは、景気の方角性（景気が上向きか下向きか）をみるもので、DI値50が横ばいを表す。

資料出所：県統計課

# ■調査から

## 生産活動 ……持ち直しの動き

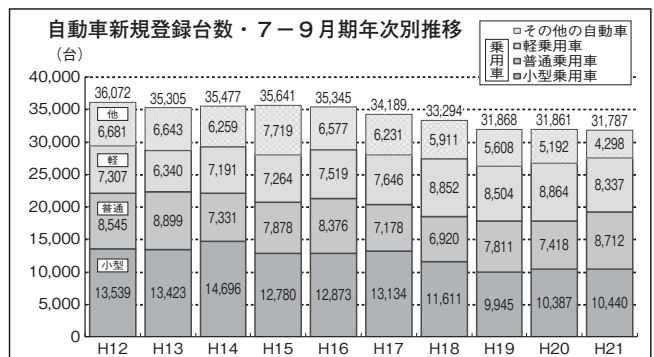
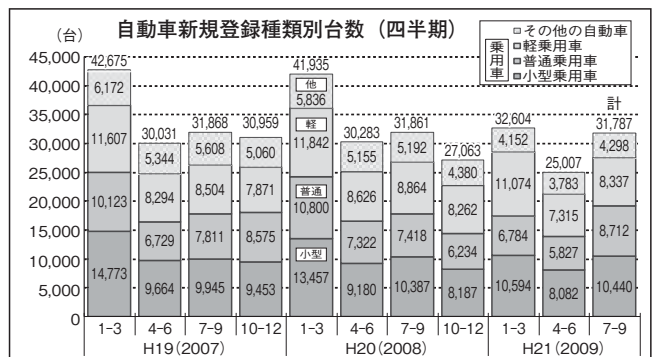
- ・ 鉱工業生産指数（平成17年=100）9月は83.6（季調済）で前月比+6.0%と5か月連続で上昇したが、前年同月比（原指数）では-21.1%となり、19か月連続で前年水準を下回った。四半期ベースで見ると7～9月期は、前期比（季調済）で+8.3%と、7期ぶりに上回った。  
 〈※全国の鉱工業生産指数9月は85.7（季調済）で前月比+2.1%と7か月連続で上昇した。原指数では前年同月比-18.4%となっている。四半期ベースでは前期比（季調済）+7.4%と2期連続で上回った。〉
- ・ 大口電力使用量9月は、前年同月比-13.3%と11か月連続で前年水準を下回った。四半期ベース7～9月期では前年同期比-15.0%となり、4期連続で前年水準を下回った。



資料出所：県統計課  
 （※県内266の鉱工業製品の生産活動を毎月指数化）

## 消費 ……弱めの動き

- ・ 大型小売店販売額9月は、前年同月比+1.4%と12か月ぶりに前年水準を上回った。四半期ベースで見ると7～9月期は、前年同期比-0.4%と4期連続で前年水準を下回った。既存店ベースで見ると、百貨店販売額9月は前年同月比-8.6%と11か月連続で前年水準を下回り、スーパー販売額9月も前年同月比-4.7%と14か月連続で前年水準を下回った。既存店の大型小売店販売額9月は、前年同月比-5.3%と18か月連続で前年水準を下回った。  
 （※全国の大規模小売店販売額9月は、前年同月比-4.2%と14か月連続で前年水準を下回った。）
- ・ 自動車新規登録台数9月は12,814台で、前年同月比+3.8%と14か月ぶりに前年水準を上回った。貨物車・特殊車を除いた乗用車を前年同月比で見ると、軽乗用車は-4.1%、小型乗用車（2000cc以下）は+6.7%、普通乗用車（2000cc超）は+22.3%となった。四半期ベースで見ると7～9月期は、前年同期比-0.2%と5期連続で前年水準を下回った。
- ・ 二人以上世帯の勤労者世帯消費支出9月（水戸市）は、前年同月比+39.3%と2か月連続で前年水準を上回った。  
 〈※全国の勤労者消費支出9月は、前年同月比-1.9%と4か月連続で前年水準を下回った。〉



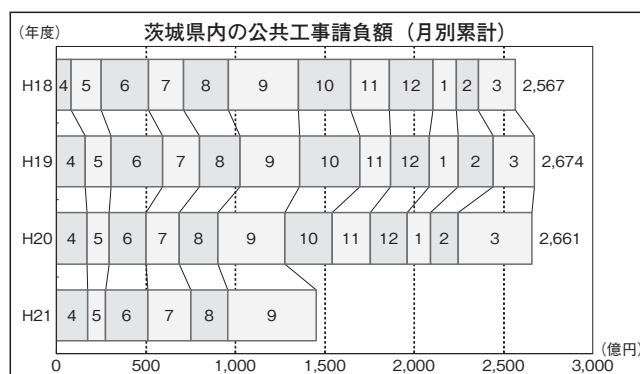
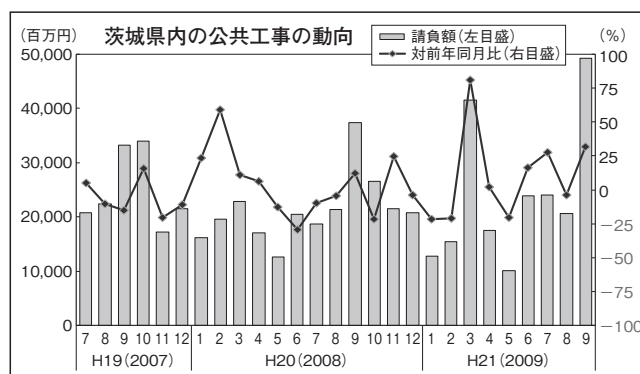
資料出所：茨城県自動車販売店協会

**民間設備投資** ……21年度上期は減少見込み

- 法人企業景気予測調査7～9月期調査では、21年度上期の設備投資計画額は、全産業で前年同期比-27.9%の減少見込みとなっている。21年度下期は、全産業で前年比-38.4%の減少見通しとなっている。21年度通期は、全産業で前年比-33.5%の減少見通しとなっている。

**建設投資** ……住宅投資は低調、公共投資は前年水準を上回る

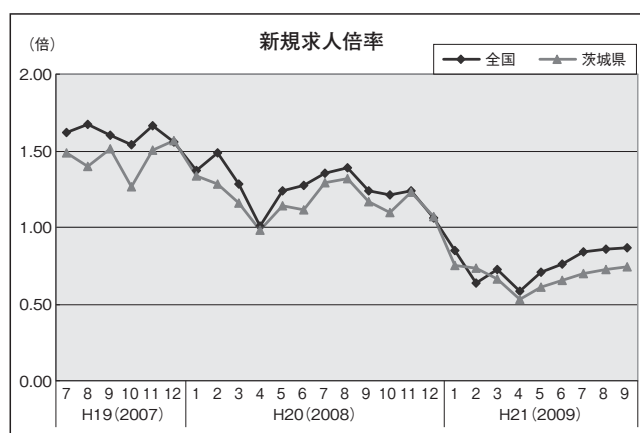
- 新設住宅着工戸数9月は1,508戸・前年同月比-23.8%と9か月連続で前年水準を下回った。四半期ベースで見ると7～9月期は、前年同期比-34.8%と4期連続で前年水準を下回った。  
 (※全国の新設住宅着工戸数9月は、前年同月比-37.0%と10か月連続で前年度水準を下回った。)  
 公共工事請負額から公共投資の動向をみると、9月は前年同月比+31.8%と2か月ぶりに前年水準を上回った。四半期ベースで見ると7～9月期は、前年同期比+30.6%と3期連続で前年水準を上回った。



資料出所：茨城県内の公共工事の動向 (東日本建設業保証(株)茨城支店)

**雇用・労働** ……雇用情勢は依然と厳しい中にある

- 新規求人数9月は、前年同月比-25.7%と26か月連続で減少し、新規求職者数9月は前年同月比+16.6%と11か月連続の増加となっている。新規求人倍率(原数値)は0.75倍と9か月連続1倍割れで推移している。
- 雇用保険受給者実人員9月は18,594人で、前年同月比+80.4%と10か月連続増加となっている。
- 常用労働者の現金給与総額(事業所規模30人以上)8月は、対前年同月比-3.2%と9か月連続で前年水準を下回った。きまって支給する給与(事業所規模30人以上)は、対前年同月比-4.4%と8か月連続で前年水準を下回った。





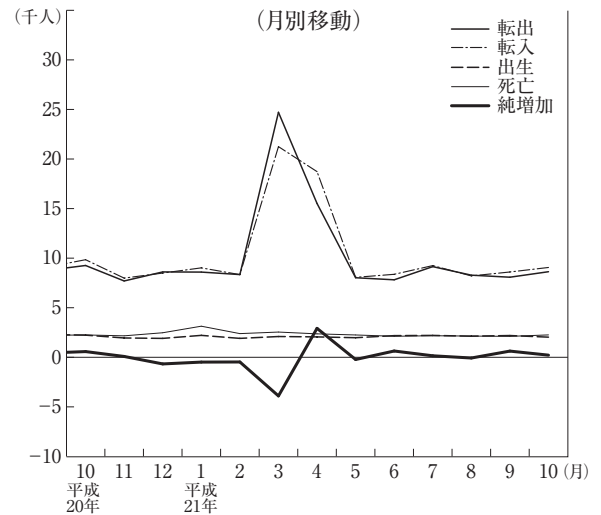
## 今月の主な動き

### ■人口 (21年11月1日現在)

#### 10月の概況

推計人口 2,967,604人 (対前月 200人)  
 (男 1,476,856人, 女 1,490,748人)  
 〈内訳〉 自然動態 △226人  
 (出生 2,003人, 死亡 2,229人)  
 社会動態 426人  
 (転入 8,984人, 転出 8,558人)  
 世帯数 1,089,755世帯 (対前月 1,023世帯)

### 人 口



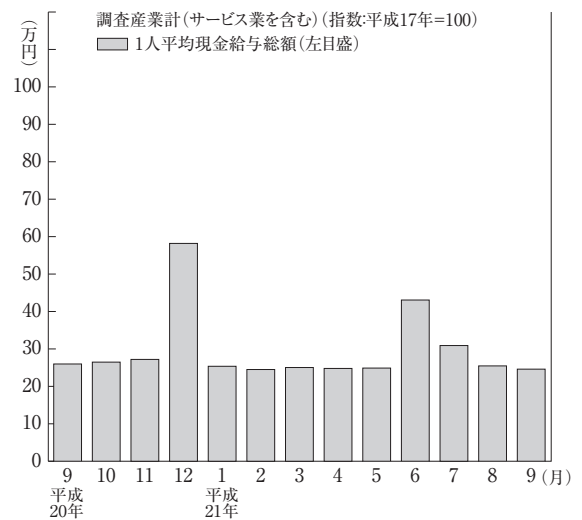
### ■賃金・労働時間・雇用 (21年9月)

現金給与総額 246,002円 (△2.5%)  
 きまって支給する給与 243,301円 (△2.5%)  
 特別に支払われた給与 2,701円

総実労働時間 142.4時間 (△ 4.8%)  
 所定内労働時間 133.1時間 (△ 4.1%)  
 所定外労働時間 9.3時間 (△13.2%)

※ 事業所規模5人以上, ( )内は前年同月比。

### 賃金・労働時間・雇用



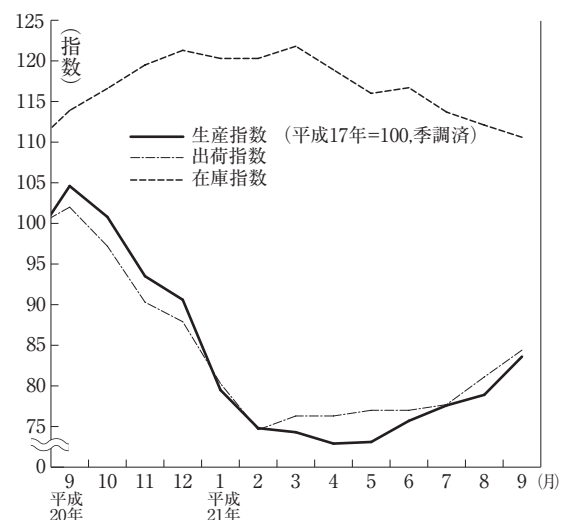
### ■鉱工業指数 (21年9月) (季調済, H17年=100)

生産 83.6 (前月比 6.0%, 前年同月比(原指数) △21.1%)  
 上昇…化学工業, 一般機械工業, 食料品・たばこ工業等  
 低下…精密機械工業, 石油・石炭製品工業

出荷 84.4 (前月比 4.1%, 前年同月比(原指数) △18.9%)  
 上昇…一般機械工業, 鉄鋼業, 食料品・たばこ工業等  
 低下…石油・石炭製品工業, 電気機械工業等

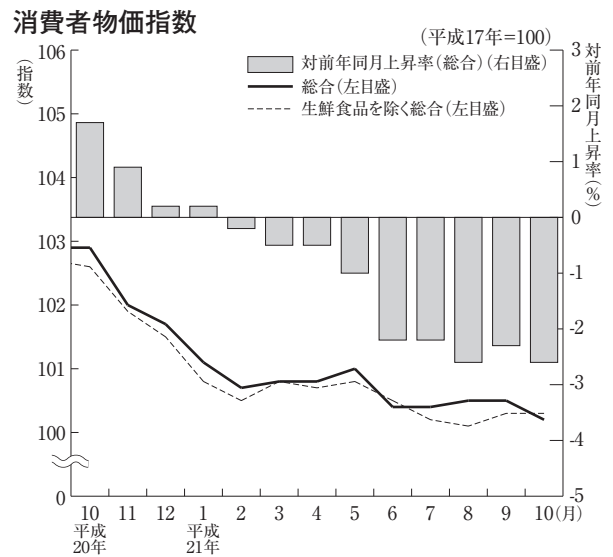
在庫 110.6 (前月比 △2.0%, 前年同月比(原指数) △3.2%)  
 上昇…非鉄金属工業, 食料品・たばこ工業等  
 低下…一般機械工業, 鉄鋼業, 化学工業等

### 鉱工業指数〈生産・出荷・在庫〉



● 今月の主な動き ●

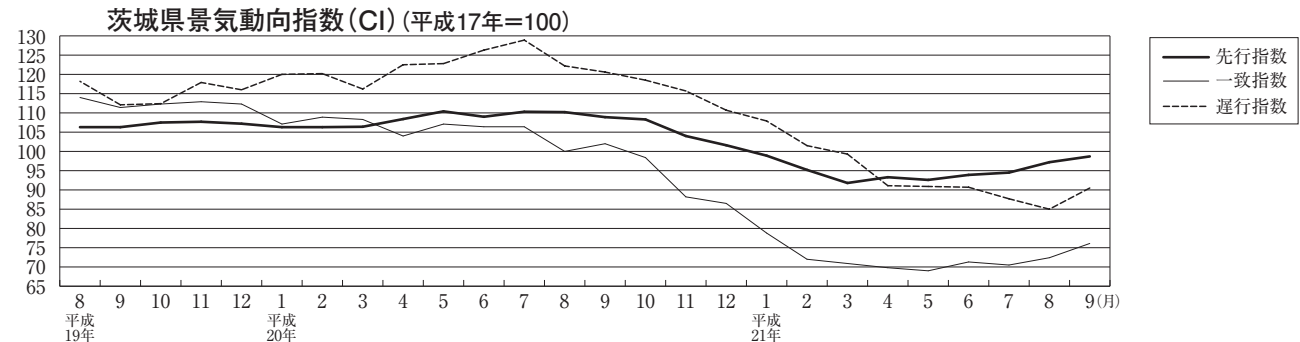
■ 消費者物価指数 (21年10月) (県平均, H17=100)  
 総合 100.2 (前月比 △0.3%, 前年同月比 △2.6%)  
 上昇した項目…室内装備品, 衣料, 他の被服など  
 下落した項目…生鮮野菜, 生鮮果物, 寝具類など  
 生鮮食品を除く総合 100.3 (前月比 0.0%, 前年同月比 △2.2%)



■ 費目別指数 (平成17年=100)

区分	指数	上昇率(%)		区分	指数	上昇率(%)	
		対前月	対前年同月			対前月	対前年同月
総合	100.2	△0.3	△2.6	保健医療	101.5	△0.2	△0.9
食料	102.5	△1.3	△2.9	交通・通信	96.9	△0.1	△5.5
住居	99.9	0.1	△0.1	教育	104.9	0.0	1.7
光熱・水道	105.0	0.2	△6.7	教養娯楽	95.0	△0.2	△3.1
家具・家事用品	91.9	△0.2	△4.9	諸雑費	101.7	0.1	△0.2
被服及び履物	103.0	1.5	△3.2	生鮮食品を除く総合	100.3	0.0	△2.2

■ 景気動向指数 (21年9月)

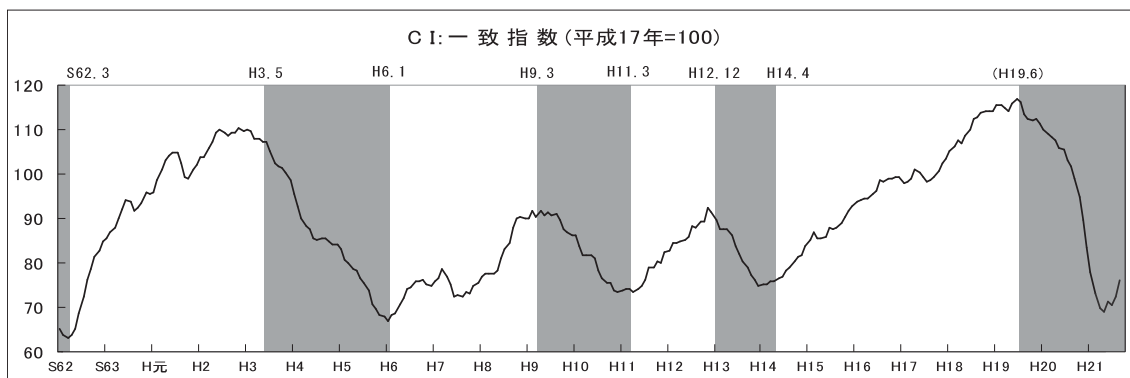


《CI (コンポジット・インデックス)》

先行指数 98.7 対前月比 1.6%上昇 対前年同月比 9.6%低下  
 一致指数 76.1 対前月比 5.1%上昇 対前年同月比 24.6%低下  
 遅行指数 90.5 対前月比 6.4%上昇 対前年同月比 24.7%低下

平成21年9月のCI (平成17年=100) は、先行指数98.7、一致指数76.1、遅行指数90.5となりました。この結果、前月に比べ、先行指数が1.6%上昇、一致指数が5.1%上昇、遅行指数が6.4%上昇しました。一方、対前年同月比でみると、先行指数が9.6%低下、一致指数が24.6%低下、遅行指数が24.7%低下しました。

茨城県景気動向指数 (CI一致指数, 3か月移動平均グラフ)



《DI (ディフュージョン・インデックス)》

先行指数 87.5% 2か月連続50%を上回りました。  
 一致指数 71.4% 2か月連続50%を上回りました。  
 遅行指数 57.1% 2か月ぶり50%を上回りました。

# 主 要 経 済 指 標 (1)

## 茨 城 県

年 月	人 口			勞 働					景 気 動 向 指 数	
	世 帯	人 口	人 口 増 減 率	現金給与 総 額	月 末 常 用 勞 働 者 数	所 定 外 時 間 働 数	有 効 求 人 倍 率	雇 用 保 險 受 給 者 実 人 員 (年 度 数 値 は 月 平 均)	C I (一 致 指 数)	D I (一 致 指 数)
				事 業 所 規 模 5 人 以 上						
				サ ー ビ ス 業 を 含 む			倍	人		
世 帯	人	%	円	人	時 間	倍	人	平 成 17 年 = 100	%	
平成18年	1 046 345	2 971 798	△0.11	335 955	975 799	12.1	0.93	※10 350	—	—
19	1 060 453	2 970 800	△0.03	320 065	974 873	11.0	0.98	※9 490	—	—
20	1 075 364	2 968 396	△0.81	321 844	978 591	11.6	0.88	※10 422	—	—
20.11	1 076 484	2 968 954	0.00	272 000	982 001	11.2	0.76	9 533	87.2	0.0
12	1 077 476	2 969 024	△0.02	581 860	984 816	10.8	0.73	10 036	85.1	0.0
21. 1	1 077 680	2 968 345	△0.02	253 665	1 032 140	9.1	0.62	10 581	77.6	0.0
2	1 078 179	2 967 850	△0.02	245 017	1 022 450	8.8	0.55	12 235	70.8	14.3
3	1 078 655	2 967 367	△0.13	250 362	1 014 670	8.9	0.49	14 423	71.5	0.0
4	1 079 186	2 963 483	0.07	247 882	1 022 300	9.5	0.45	16 346	69.8	28.6
5	1 084 550	2 966 368	△0.02	248 862	1 023 747	9.3	0.42	19 504	68.5	14.3
6	1 085 277	2 966 132	△0.03	430 661	1 029 696	9.3	0.40	20 349	70.6	42.9
7	1 086 360	2 966 747	△0.02	309 058	1 028 969	9.5	0.38	20 398	70.5	42.9
8	1 087 168	2 966 884	△0.04	254 668	1 028 100	8.9	0.38	19 748	72.4	85.7
9	1 087 735	2 966 798	△0.02	<b>246 002</b>	<b>1 026 740</b>	<b>9.3</b>	0.37	18 594	<b>76.1</b>	<b>71.4</b>
10	1 088 732	2 967 404	△0.03	…	…	…	<b>0.39</b>	<b>17 199</b>	…	…
11	<b>1 089 755</b>	<b>2 967 604</b>	…	…	…	…	…	…	…	…
資料出所	県 統 計 課					茨城労働局職業安定課			県 統 計 課	
関連ページ	16ページ			18～19ページ			19ページ			

(注) 世帯と人口の各年の数値は10月1日現在、人口増減率は10月1日～翌年9月30日。  
 月末常用労働者数及び所定外労働時間数の各年の数値は、その年の1ヶ月平均。  
 有効求人倍率はパートタイムを含む数値。※は年度数値。

## 全 国

年 月	人 口		勞 働					景 気 動 向 指 数		
	人 口	人 口 増 減 率	現金給与 総 額	賃 金 指 数 (名 目)	常 用 雇 用 指 数	所 定 外 時 間 働 数	有 効 求 人 倍 率	完 全 失 業 率	C I (一 致 指 数)	D I (一 致 指 数)
			事 業 所 規 模 5 人 以 上			季 節 調 整 値				
			サ ー ビ ス 業 を 含 む				倍	%		
万 人	%	円	平 成 17 年 = 100			倍	%	平 成 17 年 = 100	%	
平成18年	12 777	0.00	335 774	100.2	100.6	102.6	1.06	4.1	—	—
19	12 777	0.00	330 313	99.2	102.2	103.9	1.04	3.9	—	—
20	12 769	△0.06	331 300	98.9	103.7	102.3	0.88	4.0	—	—
20.11	12 770	△0.08	288 588	86.0	104.2	101.1	0.76	3.9	93.2	0.0
12	12 769	△0.30	592 339	176.5	104.3	97.4	0.72	4.4	90.6	0.0
21. 1	12 765	△0.27	272 793	82.3	103.8	85.8	0.67	4.1	88.0	0.0
2	12 761	△0.36	266 239	80.3	103.3	83.0	0.59	4.4	85.2	0.0
3	12 757	△0.01	273 163	82.4	102.8	84.9	0.52	4.8	84.8	0.0
4	12 757	△0.29	272 453	82.0	104.0	87.7	0.46	5.0	86.2	18.2
5	12 753	<b>0.15</b>	268 319	80.9	103.9	82.1	0.44	5.2	87.4	72.7
6	12 755	…	430 928	130.0	104.1	83.0	0.43	5.4	88.6	81.8
7	p12 757	…	362 946	109.5	104.2	85.8	0.42	5.7	90.0	72.7
8	p12 757	…	274 324	82.7	104.0	84.0	0.42	5.5	91.6	90.9
9	p12 752	…	265 722	80.1	104.0	86.8	0.43	5.3	93.2	95.5
10	p12 755	…	<b>267 297</b>	<b>80.6</b>	<b>104.0</b>	<b>90.6</b>	<b>0.44</b>	<b>5.1</b>	<b>94.3</b>	<b>100.0</b>
11	p12 756	…	…	…	…	…	…	…	…	…
資料出所	総務省統計局		厚 生 勞 働 省				総務省統計局	内 閣 府		

(注) 世帯と人口の各年の数値は10月1日現在、人口増減率は10月1日～翌年9月30日。  
 有効求人倍率はパートタイムを含む数値。

# 主 要 経

## 茨 城 県

年 月	鉱工業・エネルギー				公共投資	金融・企業経営				
	鉱工業 生産指数	鉱工業 出荷指数	鉱工業 在庫指数	大口電力 使用量	公共工事 請負契約額	金融機関預貸金		手形交換高		企業倒産 件数
						実質預金	貸出金	枚数	金額	
	鉱工業総合季節調整済指数			500kW以上		年度末		手形交換所分		
平成17年=100			千kwh	百万円	億 円	千枚	百万円	件		
平成18年	104.3	103.6	102.6	※12 064 418	※256 713	131 360	73 953	※1 168	※1 249 728	151
19	108.3	107.3	108.4	※13 080 394	※267 365	133 744	74 344	※1 077	※1 272 871	194
20	101.6	101.2	113.2	※12 095 561	※266 115	136 168	75 885	※959	※1 166 174	209
20.11	93.7	91.4	119.3	1 088 920	21 472	134 562	73 631	60	77 415	21
12	91.2	88.9	121.2	944 527	20 702	136 370	74 742	87	125 957	21
21.1	80.5	80.2	120.6	773 915	12 749	135 494	74 687	72	92 686	11
2	75.2	74.5	122.6	755 882	15 456	136 173	74 717	73	89 269	24
3	74.3	76.3	121.8	772 637	41 520	136 168	75 855	91	119 495	29
4	72.9	76.3	118.9	867 271	17 437	137 538	75 736	75	97 688	29
5	73.1	77.0	116.0	835 376	10 061	137 442	75 584	60	74 885	13
6	75.7	77.0	116.7	912 592	23 821	139 336	74 999	85	120 537	26
7	77.6	77.7	113.4	944 176	23 964	138 106	75 090	74	88 350	20
8	78.9	81.1	112.9	916 825	20 610	138 199	75 121	69	84 921	13
9	<b>83.6</b>	<b>84.4</b>	<b>110.6</b>	945 224	49 298	137 136	75 419	68	82 327	17
10	…	…	…	<b>984 752</b>	30 443	<b>138 200</b>	<b>75 484</b>	<b>56</b>	<b>59 422</b>	23
11	…	…	…	…	<b>21 045</b>	…	…	…	…	<b>19</b>
資料出所	県 統 計 課			東京電力 茨城支店	東日本建設業 保証㈱茨城支店	日本銀行水戸事務所		社) 茨城県銀行協会		東京商工 水戸
関連ページ	24～27ページ			26ページ	17ページ					29ペー

(注) 公共工事請負契約額は工事場所ベース。※は年度数値。  
手形交換高の枚数及び金額は、法定交換所及び未指定交換所の総計。  
鉱工業指数の年指数は、原指数。

## 全 国

年 月	鉱工業・エネルギー				公共投資	金融・企業経営				
	鉱工業 生産指数	鉱工業 出荷指数	鉱工業 在庫指数	大口電力 使用量 (9電力会社)	公共工事 請負契約額	銀行券 発行高	国内銀行主要勘定		手形交換高	
							実質預金	貸出金	枚数	金額
	鉱工業総合季節調整済指数					年月末				
平成17年=100			百万kwh	億円	億円	十億円		千枚	億円	
平成18年	104.5	104.6	102.7	282 771	93 878	798 367	528 667	415 577	134 235	4 779 275
19	107.4	107.8	104.0	295 158	94 329	812 777	545 043	417 639	123 570	4 632 613
20	103.8	104.3	109.0	297 783	97 405	814 783	557 055	436 848	112 001	4 329 746
20.11	93.1	93.6	109.5	23 361	6 621	765 945	554 497	428 411	7 078	275 063
12	85.3	86.0	109.7	21 483	8 457	814 783	557 055	436 848	10 336	387 522
21.1	76.7	76.7	108.0	19 408	5 432	768 494	554 954	433 735	7 859	308 944
2	69.5	72.0	103.5	17 976	7 658	769 222	559 071	434 557	7 954	295 572
3	70.6	73.1	99.8	18 968	15 898	768 977	567 747	437 537	9 725	401 625
4	74.8	75.3	97.1	19 292	3 927	783 341	567 707	433 783	8 159	322 142
5	79.1	78.9	96.4	19 907	4 961	764 061	565 972	433 094	6 804	273 897
6	80.9	81.7	95.3	21 492	8 101	767 394	570 988	430 585	9 296	364 808
7	82.6	83.7	95.0	22 957	8 505	763 910	565 033	429 099	8 883	299 103
8	83.9	84.2	95.1	22 017	8 094	761 677	564 256	426 508	7 501	294 884
9	85.7	87.7	94.7	22 459	12 721	759 173	565 973	429 087	<b>7 385</b>	<b>300 681</b>
10	<b>86.1</b>	<b>88.8</b>	<b>93.3</b>	<b>22 651</b>	<b>8 946</b>	<b>762 486</b>	<b>562 005</b>	<b>426 508</b>	…	…
11	…	…	…	…	…	<b>762 690</b>	…	…	…	…
資料出所	経 済 産 業 省			資源エネ ルギー庁	国土交通省	日 本 銀 行 調 査 統 計 局				

(注) 全国の大口電力使用量は9電力会社の計。  
国内銀行主要勘定は、第2地方銀行協会加盟行(相互銀行を含む)を含むベースで週及調整。  
鉱工業指数の年指数は、原指数。



# 済 指 標 (2)

茨 城 県

企業倒産 負債金額	建 築				家計・物価				生 活	年 月
	建築着工 床面積	建築着工 工事費 予定額	新設住宅 着工戸数	新 設 住 宅 着工床面積	家計消費支出 (水戸市) (勤労者世帯)	百貨店 売上高	新車登録 台 数	消 費 者 物価指数 (水戸市)	旅券発行件数 (観光訪問・その 他個人的目的)	
	百万円	千㎡	百万円	戸	㎡	円	百万円	台	平成17年=100	
123 614	5 069	719 221	28 836	2 788 992	321 031	59 808	140 355	100.3	89 420	平成18年
86 897	4 523	684 796	25 900	2 513 292	348 767	59 861	135 533	100.1	86 979	19
51 848	4 192	664 444	24 684	2 295 078	324 924	57 865	131 147	101.8	79 554	20
9 209	282	51 073	1 731	161 907	338 631	5 031	9 222	101.8	4 624	20.11
5 306	351	53 123	2 005	178 233	315 154	6 076	8 133	101.3	5 343	12
4 710	254	41 634	1 681	145 455	296 188	4 893	8 839	100.5	8 039	21. 1
6 232	251	43 762	1 471	142 715	296 188	3 959	10 102	100.2	7 196	2
5 435	204	31 345	1 225	130 955	261 732	4 746	13 663	100.5	7 391	3
27 591	218	48 904	1 197	121 802	327 334	3 761	6 960	100.1	7 562	4
5 568	230	34 820	1 464	132 969	327 882	3 539	8 003	100.8	4 061	5
7 431	298	46 251	1 884	165 348	342 545	3 959	10 044	100.5	6 937	6
6 883	244	38 226	1 654	157 632	298 116	4 112	11 205	99.8	8 216	7
12 674	258	41 688	1 317	127 272	317 912	3 079	7 768	100.4	9 307	8
2 432	<b>224</b>	<b>35 703</b>	<b>1 508</b>	<b>136 448</b>	346 199	3 197	12 814	100.3	6 056	9
4 513	...	...	...	...	<b>435 953</b>	<b>3 569</b>	10 915	100.3	5 895	10
<b>6 377</b>	...	...	...	...	...	...	<b>11 457</b>	<b>p99.6</b>	<b>4 660</b>	<b>11</b>
リサーチ 支店	国土交通省総合政策局				総務省統計局	経済産業省	茨城県自動車 販売店協会	県統計課	県バスボ トセンター	資料出所
ジ	28ページ				20~21ページ			22~23ページ		関連ページ

(注) 消費者物価指数は持家の帰属家賃を含む総合指数。

全 国

企業倒産 件 数	企業倒産 負債金額	建 築				家計・物価				企 業 物価指数 (国内)	年 月
		建築着工 床面積	建築着工 工事費 予定額	新設住宅 着工戸数	新設住宅 着工 床面積	家計消費 支 出 (勤労者世帯)	百貨店 売上高	新車登録 台 数	消 費 者 物価指数		
		件	億円	千㎡	億円	戸	千㎡	円	億円		
9 351	52 718	188 875	288 426	1 290 391	108 815	320 231	86 440	3 716	100.3	102.5	平成18年
10 959	54 917	160 991	248 943	1 060 741	90 651	323 459	84 652	3 434	100.3	104.9	19
12 681	119 113	157 411	268 082	1 093 485	90 768	324 929	80 787	3 212	101.7	108.3	20
1 010	5 412	11 924	20 798	84 277	6 747	310 146	7 058	216	101.7	107.5	20.11
1 147	5 968	12 024	20 681	82 197	6 532	365 435	8 658	184	101.3	106.3	12
1 156	8 644	10 480	18 406	70 688	5 660	321 732	6 705	174	100.7	104.7	21. 1
1 131	11 979	9 795	17 984	62 303	5 396	295 494	5 144	218	100.4	104.2	2
1 216	10 384	9 992	17 534	66 628	5 724	344 643	6 265	323	100.7	103.9	3
1 169	5 074	9 431	16 803	66 198	5 724	344 514	5 611	166	100.8	103.3	4
1 057	5 116	8 823	15 489	62 805	5 480	317 195	5 589	179	100.6	102.8	5
1 294	4 745	10 246	17 503	68 268	5 944	299 439	5 792	243	100.4	102.5	6
1 204	3 405	10 105	18 193	65 974	5 832	316 623	6 730	290	100.1	102.9	7
1 042	2 753	8 965	16 329	59 749	5 469	318 067	4 995	198	100.4	102.9	8
946	3 580	<b>8 915</b>	<b>14 962</b>	<b>61 181</b>	<b>5 471</b>	<b>301 796</b>	<b>5 189</b>	322	100.4	102.9	9
1 070	2 514	...	...	...	...	...	...	264	<b>100.0</b>	r102.1	10
<b>1 000</b>	<b>6 909</b>	...	...	...	...	...	...	<b>293</b>	...	<b>102.2</b>	<b>11</b>
(株)帝国データバンク	国土交通省総合政策局				総務省 統計局	経済産業省	日本自動車 販売協会連合会	総務省 統計局	日本銀行	資料出所	

(注) 企業倒産件数及び負債金額は、負債額1,000万円以上の法的整理による倒産企業。  
消費者物価指数は持家の帰属家賃を含む総合指数。

# 1 人口・世帯

(単位：世帯，人)

年月日	世帯数	人口			対前年 (月) 増減数	人口移動			
		総数	男	女		自然動態		社会動態	
						出生	死亡	転入	転出
18.10.1	1 046 345	2 971 798	1 478 418	1 493 380	△3 369	2 109	1 901	8 365	9 166
19.10.1	1 060 453	2 970 800	1 477 669	1 493 131	△998	2 018	1 873	7 866	8 204
20.10.1	1 075 364	2 968 396	1 476 676	1 491 720	△2 404	2 272	2 182	9 015	8 695
21.9.1	1 087 735	2 966 798	1 476 370	1 490 428	△86	2 100	2 112	8 138	8 212
10.1	1 088 732	2 967 404	1 476 702	1 490 702	606	2 165	2 082	8 531	8 008
11.1	<b>1 089 755</b>	<b>2 967 604</b>	<b>1 476 856</b>	<b>1 490 748</b>	<b>200</b>	<b>2 003</b>	<b>2 229</b>	<b>8 984</b>	<b>8 558</b>

## (市町村)

水戸市	110 582	265 535	128 742	136 793	265	210	200	1 029	774
日立市	78 283	193 492	96 521	96 971	△67	125	139	341	394
土浦市	56 659	144 516	71 991	72 525	△18	97	123	541	533
古河市	50 842	143 759	71 739	72 020	△111	84	89	320	426
石岡市	26 786	79 319	38 816	40 503	12	37	69	217	173
結城市	17 394	52 114	25 969	26 145	△66	49	40	111	186
龍ヶ崎市	29 344	79 382	39 786	39 596	△28	43	39	239	271
下妻市	15 232	45 404	22 697	22 707	△33	34	41	137	163
常総市	20 888	65 548	32 578	32 970	8	49	43	204	202
常陸太田市	20 188	56 955	27 582	29 373	△32	26	58	90	90
高萩市	11 862	31 249	15 239	16 010	△25	21	27	74	93
北茨城市	17 455	47 355	23 274	24 081	△19	20	58	111	92
笠間市	28 010	79 752	39 090	40 662	△54	50	75	187	216
取手市	43 125	109 549	54 109	55 440	6	57	63	363	351
牛久市	30 666	81 006	40 215	40 791	67	56	40	289	238
つくば市	86 686	212 682	109 279	103 403	237	207	100	1 031	901
ひたちなか市	60 369	156 737	78 763	77 974	86	124	108	435	365
鹿嶋市	25 592	65 776	33 784	31 992	△9	38	49	185	183
潮来市	10 371	30 717	15 158	15 559	12	19	30	91	68
守谷市	22 452	60 868	30 764	30 104	167	45	24	336	190
常陸大宮市	16 264	45 828	22 480	23 348	△53	24	41	64	100
那珂市	19 120	54 276	26 455	27 821	△26	38	51	134	147
筑西市	35 334	108 949	53 894	55 055	△27	64	81	233	243
坂東市	17 006	56 531	28 518	28 013	7	36	43	135	121
稲敷市	14 983	47 073	23 285	23 788	△59	16	57	111	129
かすみがうら市	15 037	43 791	21 998	21 793	△37	35	31	148	189
桜川市	14 143	46 506	22 788	23 718	△69	28	59	67	105
神栖市	35 846	94 401	48 403	45 998	81	99	62	319	275
行方市	11 662	38 241	18 786	19 455	△12	21	40	76	69
鉾田市	17 238	50 447	25 332	25 115	△3	31	38	174	170
つくばみらい市	15 059	43 624	21 730	21 894	67	25	32	194	120
小美玉市	17 172	52 581	26 478	26 103	34	28	39	180	135
茨城町	11 080	34 655	17 146	17 509	0	14	30	116	100
大洗町	7 122	18 563	9 018	9 545	△6	12	16	51	53
城里町	7 407	22 023	10 773	11 250	△50	11	25	36	72
東海村	14 067	36 965	18 619	18 346	14	33	23	124	120
大子町	7 333	20 287	9 907	10 380	△25	4	30	33	32
美浦村	6 340	17 413	8 833	8 580	△15	15	9	87	108
阿見町	18 087	47 792	23 653	24 139	0	35	36	148	147
河内町	3 105	10 256	4 956	5 300	△3	4	10	23	20
八千代町	6 606	23 077	11 755	11 322	8	15	20	60	47
五霞町	2 925	9 466	4 710	4 756	△23	5	10	12	30
境町	7 852	25 730	12 829	12 901	△14	12	18	63	71
利根町	6 181	17 414	8 414	9 000	13	7	13	65	46

## 2 金融機関別実質預金・貸出残高

(単位：億円)

年 月	総 額		銀 行		そ の 他	
	預 金	貸 出	預 金	貸 出	預 金	貸 出
平成18年度末	131 360	73 953	86 843	49 999	44 516	23 953
19	133 744	74 344	88 313	51 124	45 431	23 220
20	136 168	75 885	90 480	52 460	45 688	23 424
20.10	134 456	73 662	88 865	50 744	45 591	22 917
11	134 562	73 631	88 979	50 700	45 582	22 931
12	136 370	74 742	90 165	51 474	46 205	23 267
21. 1	135 494	74 687	89 566	51 452	45 928	23 235
2	136 173	74 717	90 156	51 516	46 017	23 201
3	136 168	75 885	90 480	52 460	45 688	23 424
4	137 538	75 736	91 423	52 081	46 115	23 655
5	137 442	75 584	91 420	51 953	46 022	23 630
6	139 336	74 999	92 788	51 604	46 548	23 395
7	138 106	75 090	91 799	51 671	46 306	23 418
8	138 199	75 121	91 806	51 686	46 393	23 434
9	137 136	75 419	90 730	51 956	46 406	23 463
10	138 200	75 484	91 563	52 032	46 637	23 452

- (注) (1) 銀行は、都市銀行、地方銀行、第二地方銀行、信託銀行(信託勘定を含む)の計。  
 (2) 預金の「その他」は労働金庫、商工組合中央金庫、農業協同組合、漁業協同組合、信用組合、信用金庫の計。  
 (3) 貸出の「その他」は国民生活金融公庫、中小企業金融公庫、労働金庫、商工組合中央金庫、農業協同組合、漁業協同組合、信用組合、信用金庫の計。

資料：金融経済概況  
 (日本銀行水戸事務所〈TEL 029-224-2734〉)

## 3 県内金融経済

年 月	銀 行 券 (億円)		手 形 交 換 高		不 渡 手 形		信 用 保 証 (件)	
	発 行	還 収	枚 数 (千枚)	金 額 (百万円)	枚 数 (枚)	金 額 (百万円)	保証承諾	代位弁済
平成18年	5 341	3 783	※1 168	※1 249 728	※3 339	※4 741	45 651	2 525
19	5 844	3 811	※1 077	※1 272 871	※3 461	※4 405	45 841	2 592
20	6 042	3 067	※959	※1 266 174	※3 219	※5 075	46 228	3 109
20.10	619	199	80	96 449	255	778	3 150	266
11	410	162	60	77 415	171	250	3 655	288
12	1 465	83	87	125 957	286	373	7 095	302
21. 1	258	647	72	92 686	228	312	3 587	250
2	454	142	73	89 269	262	460	4 288	324
3	457	126	91	119 495	533	743	5 120	269
4	706	156	75	97 688	347	557	3 368	201
5	322	425	60	74 885	220	407	4 001	233
6	599	147	85	120 537	465	584	6 459	318
7	521	192	74	88 350	362	404	4 761	323
8	458	202	69	84 921	251	343	3 642	310
9	457	123	68	82 327	234	466	4 487	336
10	435	135	56	59 422	141	182	3 482	264

(注) ※は年度数値。

資料：金融経済概況 (日本銀行水戸事務所〈TEL 029-224-2734〉)  
 社団法人 茨城県銀行協会 (TEL 029-221-3579)  
 茨城県信用保証協会 (TEL 029-224-7815)

## 4 産業別現金給与総額

(単位：円)

年 月	調 査 産 業 計	建 設 業	製 造 業	電 気・ ガ ス 業	情 報 通 信 業	運 輸	卸 売・ 小 売 業	金 融・ 保 険 業	不 動 産 業	飲 食 店・ 宿 泊 業	医 療・ 福 祉	教 育・ 学 習 支 援 業	複 合 サ ー ビ ス 事 業	サ ー ビ ス 業
平成18年	335 955	305 407	381 454	535 305	406 088	320 925	268 544	430 355	291 096	132 427	301 703	432 140	321 480	342 042
19	320 065	306 729	367 054	591 408	456 353	279 880	218 226	486 020	267 432	125 063	328 586	408 293	325 855	310 027
20	321 844	334 021	369 880	566 823	462 969	308 623	215 784	480 282	305 391	121 120	329 914	408 264	344 932	285 014
20. 9	259 799	295 142	301 821	412 437	371 076	274 014	191 819	372 610	216 450	112 681	241 449	281 495	298 122	227 032
10	264 757	293 522	298 682	409 463	350 258	274 392	187 497	407 902	192 100	114 149	259 806	290 854	261 070	258 829
11	272 000	302 393	317 478	408 452	358 944	300 111	184 742	366 904	234 503	115 101	263 103	259 023	334 311	277 932
12	581 860	467 667	700 277	1 033 252	725 914	476 634	380 018	925 582	550 782	141 008	623 809	896 466	739 524	405 118
21. 1	253 665	262 385	273 819	434 760	345 525	258 461	174 883	342 967	182 136	111 463	302 534	287 820	279 751	303 948
2	245 017	270 489	273 244	400 583	334 450	268 573	175 487	335 433	158 669	107 088	252 303	307 585	260 245	269 697
3	250 362	275 115	278 823	409 609	335 455	254 725	174 741	350 598	155 976	105 217	255 642	332 367	280 225	285 698
4	247 882	280 492	272 470	416 367	329 471	260 266	173 657	351 145	165 022	104 374	249 488	321 236	259 810	287 282
5	248 862	276 132	274 988	404 964	323 082	259 914	173 261	334 405	157 041	113 212	250 127	301 058	300 243	295 137
6	430 661	365 375	466 870	944 681	587 398	305 380	238 527	810 124	238 647	126 867	441 317	771 941	554 902	544 177
7	309 058	324 467	373 322	543 277	420 802	357 098	226 229	378 854	403 214	105 210	314 091	294 725	282 573	341 175
8	254 668	275 957	290 481	404 040	302 851	277 131	171 129	333 606	336 838	107 823	254 752	274 635	249 892	316 599
9	246 002	253 297	280 195	409 058	304 107	285 703	174 827	335 026	358 026	100 615	246 108	278 478	247 771	278 701

(注) (1) 規模 5 人以上の事業所。  
(2) 年数値は平均値。

資料：県統計課

## 5 産業別月末常用労働者数

(単位：人)

年 月	調 査 産 業 計	建 設 業	製 造 業	電 気・ ガ ス 業	情 報 通 信 業	運 輸	卸 売・ 小 売 業	金 融・ 保 険 業	不 動 産 業	飲 食 店・ 宿 泊 業	医 療・ 福 祉	教 育・ 学 習 支 援 業	複 合 サ ー ビ ス 事 業	サ ー ビ ス 業
平成18年	975 799	53 241	270 728	7 177	17 919	60 413	167 726	32 380	2 104	47 126	81 928	81 899	21 539	131 004
19	974 873	48 535	276 628	7 076	15 920	59 859	165 858	33 238	2 208	49 196	82 173	84 735	23 001	126 087
20	978 591	47 616	277 171	7 053	17 773	58 154	159 231	34 510	2 274	50 735	84 363	89 556	24 446	125 374
20. 9	986 008	48 374	278 262	7 063	17 959	58 417	158 395	34 470	2 334	51 397	84 859	95 025	24 988	124 126
10	981 810	46 757	278 691	7 040	17 577	57 122	157 604	34 182	2 306	51 077	84 809	96 158	24 841	123 307
11	982 001	46 205	280 077	6 949	17 843	57 402	155 515	34 610	2 303	51 241	84 664	95 936	24 638	124 279
12	984 816	47 912	279 186	6 914	17 766	57 510	157 602	34 445	2 259	52 217	86 599	94 414	23 159	124 494
21. 1	1 032 140	42 482	282 141	5 634	14 038	57 674	204 120	22 605	4 422	65 847	97 120	78 049	14 361	143 615
2	1 022 450	41 204	279 792	5 678	14 076	57 295	206 503	22 367	4 342	64 791	97 824	71 539	14 398	142 609
3	1 014 670	41 092	278 827	5 618	13 970	56 921	202 720	22 412	4 200	64 779	98 064	67 892	14 229	143 914
4	1 022 300	41 680	280 045	6 002	14 134	55 143	203 633	23 983	4 059	62 292	101 065	70 326	14 293	145 616
5	1 023 747	41 093	280 322	5 939	14 145	55 575	201 664	23 840	4 138	65 591	100 852	71 416	14 324	144 820
6	1 029 696	41 128	280 478	5 959	14 323	55 329	202 957	23 780	3 800	64 768	100 863	76 594	14 196	145 493
7	1 028 969	41 128	280 124	5 942	14 393	55 145	201 932	23 979	3 875	66 326	100 421	74 834	14 355	146 487
8	1 028 100	41 941	280 609	5 950	14 374	54 973	199 733	23 884	3 793	65 895	100 607	74 209	14 405	147 699
9	1 026 740	40 529	280 964	6 025	14 299	55 162	199 556	23 867	3 749	65 110	100 486	74 928	14 415	147 622

(注) (1) 規模 5 人以上の事業所。  
(2) 年数値は平均値。

資料：県統計課

## 6 産業別総実労働時間数

(単位：時間)

年 月	調査 産業計	建設業	製造業	電気・ ガス業	情報 通信業	運 輸	卸売・ 小売業	金融・ 保険業	不動産業	飲食店・ 宿泊業	医療・ 福祉	教育・ 学習 支援業	複 合 サービス 事業	サービ ス 業
平成18年	154.0	156.1	167.9	156.4	165.8	190.7	148.6	150.5	146.0	119.6	144.6	124.1	144.0	151.7
19	151.6	162.2	165.9	159.0	166.7	179.0	134.5	150.8	128.1	119.8	141.7	132.2	156.8	154.9
20	149.4	167.6	163.5	155.6	166.2	184.0	134.3	155.0	134.2	114.9	142.9	131.1	145.9	143.2
20. 9	148.0	165.3	164.7	152.4	157.3	185.3	136.0	156.8	143.2	111.8	140.7	126.0	153.6	133.0
10	153.3	164.6	169.7	166.0	164.8	178.3	134.0	166.2	123.9	109.0	155.0	136.4	143.5	151.1
11	146.2	162.2	164.2	150.6	168.6	191.7	131.5	143.4	139.4	116.5	139.4	113.4	147.7	136.5
12	146.7	164.8	162.2	146.9	155.7	185.0	137.8	159.8	140.9	114.5	143.5	122.9	132.1	131.0
21. 1	137.7	144.5	143.2	149.5	158.1	147.1	131.3	149.2	133.5	104.6	153.8	120.6	130.4	140.3
2	141.4	155.8	154.2	155.7	161.2	160.9	125.1	142.7	113.7	97.7	154.2	132.3	135.6	141.9
3	143.1	161.1	148.5	163.9	165.5	153.2	128.0	159.5	107.9	100.3	153.2	145.9	148.2	151.1
4	149.6	165.7	156.8	176.4	172.1	165.2	135.5	168.3	116.9	94.4	159.8	154.1	151.7	154.5
5	139.4	149.0	144.4	145.0	147.8	165.5	126.6	142.6	111.2	105.3	153.5	136.6	135.9	141.0
6	150.4	164.0	158.0	174.6	170.9	168.1	136.4	172.0	111.3	97.8	158.3	153.7	155.2	155.0
7	148.2	168.8	160.4	171.4	165.4	170.9	131.5	161.7	173.1	100.5	151.8	126.5	157.2	157.4
8	146.9	172.7	150.2	158.8	150.4	178.6	127.6	138.2	146.9	123.7	165.4	103.5	135.9	148.3
9	142.4	160.5	158.8	156.7	156.0	172.2	126.1	140.2	172.8	95.8	148.6	122.3	138.4	142.2

(注) (1) 規模5人以上の事業所。  
(2) 年数値は平均値。

資料：県統計課

## 7 職業紹介状況

(単位：人、件)

年 月	一 般 職 業 紹 介 (パートタイムを含む)							雇用保険受給 者実人員 (年度数値は 月平均)
	新規求人数	新規求職 申込件数	月間有効 求 人 数	月間有効 求 職 者 数	就 職 件 数	新規求人倍率	有効求人倍率	
平成18年	174 436	134 616	39 122	41 886	41 853	1.31	0.93	※10 350
19	168 099	124 704	38 435	39 125	38 923	1.34	0.98	※ 9 490
20	150 524	127 907	34 258	39 198	37 579	1.17	0.88	※10 422
20.10	12 404	11 321	34 001	40 623	3 526	1.06	0.80	10 124
11	11 262	9 167	32 380	39 621	2 840	1.02	0.76	9 533
12	10 294	9 631	30 329	38 721	2 582	0.91	0.73	10 036
21. 1	11 168	14 861	28 622	43 320	2 707	0.75	0.62	10 581
2	10 805	14 680	28 354	48 792	3 011	0.75	0.55	12 235
3	10 240	15 514	27 368	54 610	3 684	0.72	0.49	14 423
4	9 848	18 433	25 207	59 937	3 368	0.69	0.45	16 346
5	8 052	13 219	22 614	59 931	2 906	0.67	0.42	19 504
6	9 210	13 979	22 139	60 929	3 314	0.71	0.40	20 349
7	9 242	13 180	21 764	60 609	3 363	0.64	0.38	20 398
8	8 595	11 816	21 519	59 108	2 968	0.67	0.38	19 748
9	9 793	13 110	22 851	57 898	3 500	0.65	0.37	18 594
10	10 256	14 116	23 803	58 197	3 686	0.69	0.39	17 199

(注) (1) ※は年度数値。  
(2) 月別の求人倍率は季節調整値。

資料：茨城労働局職業安定課

## 8 家計主要指標 (水戸市・全国)

年 月	勤 勞 者 世 帯								全 世 帯		(6) 消 費 者 物 価 指 数	
	実 収 入	(1) 可 処 分 所 得	消 費 支 出	(2) 黒 字	貯 蓄 純 増	(3) 平 均 消 費 性 向	(4) 実 質 実 収 入 指 数	(4) 実 質 消 費 支 出 指 数	消 費 支 出	(5) エ ン ゲ ル 係 数		
水 戸 市												
平成18年	557 591	463 190	321 031	142 159	128 382	69.3	102.3	97.5	313 736	21.1	100.3	
19	640 068	525 791	348 767	177 024	149 158	66.3	117.7	106.1	334 475	19.8	100.1	
20	551 172	444 502	324 924	119 578	62 948	73.1	99.6	97.2	300 810	21.5	101.8	
20. 9	450 968	361 563	313 024	48 540	△14 135	86.6	80.7	92.7	294 418	20.4	102.9	
10	550 932	439 744	285 987	153 757	123 730	65.0	98.5	84.7	276 165	22.1	102.9	
11	426 856	347 289	338 631	8 658	19 358	97.5	77.2	101.3	295 644	19.5	101.8	
12	847 696	712 777	315 145	397 632	329 636	44.2	154.0	94.8	301 241	23.9	101.3	
21. 1	413 593	345 586	296 188	49 398	△16 808	85.7	75.7	89.8	315 508	18.9	100.5	
2	430 220	363 734	261 732	102 003	61 479	72.0	79.0	79.6	276 066	22.5	100.2	
3	432 788	357 263	327 334	29 929	20 311	91.6	79.3	99.2	313 008	22.4	100.5	
4	490 720	390 912	327 882	63 030	37 303	83.9	90.2	99.8	300 240	22.1	100.1	
5	458 420	359 903	342 545	17 359	9 238	95.2	83.7	103.5	395 236	18.6	100.8	
6	756 199	620 343	298 116	322 226	312 315	48.1	138.5	90.4	286 434	23.4	100.5	
7	673 092	509 599	317 912	191 687	100 500	62.4	124.1	97.0	296 205	22.0	99.8	
8	539 513	439 338	346 199	93 138	60 136	78.8	98.9	105.0	308 068	21.6	100.4	
9	519 992	417 644	435 953	△18 310	△30 129	104.4	95.4	132.4	359 327	24.1	100.3	

(注) (1) 実収入－非消費支出 (2) 可処分所得－消費支出 (3) 消費支出÷可処分所得  
 (4) 当該項目÷消費者物価指数  
 ※ 水戸市の平成19年平均値は速報値

## 9 実収入及び実支出 (1ヵ月・1世帯当たり) (水戸市・勤労者世帯)

年 月	集 計 世帯数	世 帯 人 員	有 業 人 員	世帯主 の年齢	実収入					実支出	
					勤め先 収 入	う ち 世帯主	世帯主の 配 偶 者	その他の 実 収 入	消費支出 計		
平成18年	55	3.30	1.51	44.7	557 591	531 938	465 109	62 469	25 653	415 432	321 031
19	54	3.46	1.53	46.6	640 068	610 271	524 672	74 662	29 797	463 044	348 767
20	53	3.37	1.54	45.4	551 172	529 675	468 071	58 112	21 497	431 594	324 924
20. 9	53	3.29	1.69	44.1	450 968	443 615	367 285	72 132	7 353	402 428	313 024
10	52	3.25	1.59	44.4	550 932	514 945	433 649	76 609	4 687	397 175	285 987
11	47	3.08	1.49	44.6	426 856	420 878	361 230	59 648	0	418 198	338 631
12	50	3.12	1.49	45.1	847 696	805 725	676 426	128 248	1 051	450 064	315 145
21. 1	51	3.11	1.41	44.6	413 593	399 249	347 886	50 307	14 344	364 194	296 188
2	50	3.13	1.46	45.7	430 220	386 624	334 779	51 845	43 596	328 217	261 732
3	50	3.16	1.49	47.9	432 788	419 509	371 947	44 532	13 279	402 859	327 334
4	49	3.14	1.59	48.5	490 720	449 840	397 154	51 642	40 880	427 690	327 882
5	51	3.26	1.64	49.1	458 420	442 900	397 110	44 743	15 220	441 061	342 545
6	51	3.20	1.63	48.1	756 199	701 856	603 194	83 088	54 343	433 973	298 116
7	50	3.00	1.70	48.6	673 092	670 234	556 237	99 945	2 858	481 406	317 912
8	49	3.06	1.77	49.2	539 513	491 815	403 779	84 933	47 698	446 374	346 199
9	51	3.17	1.73	47.4	519 992	511 013	431 404	75 931	8 979	538 302	435 953

(注) 平成19年の平均値は速報値

(単位：円, %)

勤 勞 者 世 帯								全 世 帯		(6) 消 費 者 物 価 指 数	年 月
実 収 入	(1) 可 処 分 所 得	消 費 支 出	(2) 黒 字	貯 蓄 純 増	(3) 平 均 消 費 性 向	(4) 実 質 実 収 入 指 数	(4) 実 質 消 費 支 出 指 数	消 費 支 出	(5) エンゲル 係 数		
全 国											
525 719	441 448	320 231	121 217	82 158	72.5	99.9	96.9	294 943	23.1	100.3	平成18年
528 762	442 504	323 459	119 045	80 900	73.1	100.4	97.8	297 782	23.0	100.3	19
534 235	442 749	324 929	117 820	81 213	73.4	100.1	97.0	296 932	23.2	101.7	20
433 502	359 201	307 778	51 422	20 777	85.7	80.5	91.0	281 433	23.8	102.7	20 .9
481 746	405 982	313 544	92 438	63 777	77.2	89.5	92.7	291 504	23.8	102.6	10
439 394	366 664	310 146	56 518	37 680	84.6	82.4	92.6	284 762	24.1	101.7	11
969 449	821 280	365 435	455 845	389 122	44.5	182.4	109.5	336 976	25.1	101.3	12
443 337	369 201	321 732	47 470	18 387	87.1	83.9	97.0	291 440	22.0	100.7	21. 1
464 665	390 292	295 494	94 798	49 201	75.7	88.2	89.3	266 044	23.2	100.4	2
443 429	366 163	344 643	21 520	△5 770	94.1	83.9	103.9	310 680	21.9	100.7	3
473 779	386 444	344 514	41 930	△2 842	89.1	89.6	103.7	306 340	21.5	100.8	4
436 123	341 748	317 195	17 359	82	92.8	82.6	95.7	285 530	24.8	100.6	5
700 239	563 050	299 439	263 611	208 081	53.2	133.0	90.5	277 237	24.0	100.4	6
573 821	469 571	316 623	152 947	97 157	67.4	109.3	96.0	285 078	23.6	100.1	7
466 393	389 498	318 067	71 432	35 094	81.7	88.6	96.1	290 972	24.3	100.4	8
<b>422 120</b>	<b>348 785</b>	<b>301 796</b>	<b>46 989</b>	<b>7 288</b>	<b>86.5</b>	<b>80.1</b>	<b>91.2</b>	<b>277 110</b>	<b>18.9</b>	<b>100.4</b>	<b>9</b>

(注) (5) 食料費÷消費支出

(6) 平成17年=100, 持家の帰属家賃を含む総合指数

資料：総務省統計局

(単位：世帯, 人, 歳, 円)

実 支 出											非 消 費 支 出	年 月
消 費			支 出				出					
食 料	住 居	光 熱・ 水 道	家 具・ 家 事 用 品	被 服 及 び 履 物	保 健 医 療	交 通 通 信	教 育	教 娯 養 楽	其 他 の 消 費 支 出			
66 718	22 882	20 839	7 926	14 578	12 472	49 296	15 798	31 669	78 851	94 401	平成18年	
68 743	17 556	21 284	13 041	19 826	13 823	56 376	19 802	36 002	82 314	114 277	19	
65 748	24 779	21 438	9 598	15 676	11 698	46 831	17 229	37 023	74 903	106 670	20	
60 468	31 075	17 275	15 068	12 328	8 176	49 633	10 475	32 785	75 740	89 404	20. 9	
60 152	15 790	18 252	6 122	12 782	13 684	46 072	11 015	28 842	73 274	111 188	10	
57 416	54 431	18 625	10 536	19 936	10 261	47 346	19 053	34 952	66 074	79 567	11	
64 928	23 091	22 026	13 063	17 845	9 591	41 974	10 970	40 323	71 333	134 919	12	
57 681	24 781	24 361	8 390	22 235	8 851	42 120	12 765	28 386	66 619	68 006	21. 1	
56 809	17 702	26 363	7 644	12 081	9 980	41 406	14 228	28 947	46 572	66 486	2	
63 624	23 528	26 030	7 277	20 012	12 126	36 474	29 884	28 879	79 500	75 525	3	
61 159	25 309	26 088	11 097	18 183	11 216	37 619	25 076	20 777	91 358	99 808	4	
65 853	29 697	19 353	10 922	17 005	14 771	61 559	19 469	25 900	78 016	98 517	5	
60 665	18 221	19 647	18 306	14 944	10 633	35 894	16 122	28 057	75 627	135 837	6	
63 118	29 599	16 059	8 688	15 668	15 855	45 056	13 708	30 212	79 949	163 494	7	
66 991	14 852	18 427	12 631	7 619	24 510	55 386	20 116	29 685	95 981	100 175	8	
<b>67 806</b>	<b>14 590</b>	<b>14 603</b>	<b>7 516</b>	<b>12 964</b>	<b>8 937</b>	<b>166 118</b>	<b>21 297</b>	<b>26 076</b>	<b>96 048</b>	<b>102 348</b>	<b>9</b>	

資料：総務省統計局

## 10 消費者物価指数 (水戸市)

年 月	総 合	対前年 (月) 上昇率 (%)	対前年 同 上昇率 (%)	食 料						住 居
				穀 類	魚 介 類	肉 類	野菜・ 海藻	外 食		
平成18年	100.3	0.3	—	101.0	97.2	102.7	103.3	106.5	100.3	100.2
19	100.1	△0.2	—	101.0	97.5	98.1	108.4	103.6	100.2	99.0
20	101.8	1.7	—	104.0	103.6	100.3	115.2	107.6	101.6	99.1
20.10	102.9	0.0	2.1	106.3	106.3	100.7	114.3	111.3	102.9	99.2
11	101.8	△1.1	0.7	105.0	106.5	103.1	113.2	103.6	102.6	99.3
12	101.3	△0.5	△0.4	105.2	106.5	106.8	113.3	105.9	102.6	99.2
21. 1	100.5	△0.8	△0.2	105.3	105.7	107.6	111.0	107.7	102.6	100.2
2	100.2	△0.3	△0.3	104.7	104.8	104.8	111.5	107.9	102.6	99.9
3	100.5	0.3	△0.5	104.4	105.1	104.6	116.3	104.3	102.6	99.9
4	100.1	△0.4	△0.8	102.9	104.1	101.0	110.2	103.8	101.3	98.4
5	100.8	0.7	△0.9	103.4	104.2	100.2	113.5	101.3	102.4	101.0
6	100.5	△0.3	△2.0	102.3	104.3	90.7	114.8	102.3	102.4	101.0
7	99.8	△0.7	△2.4	102.0	105.5	95.0	115.9	92.5	102.4	100.3
8	100.4	0.6	△2.5	104.1	106.1	102.2	107.9	105.1	102.4	100.2
9	100.3	△0.1	△2.5	103.5	105.7	90.8	110.3	108.4	102.4	100.2
10	100.3	0.0	△2.5	103.2	105.4	91.9	108.0	105.2	102.0	100.5
11p	99.6	△0.7	△2.2	101.9	106.5	87.7	104.7	101.6	101.9	100.4

## 11 農水産物の平均販売価格

年 月	だいこん (1kg)	にんじん (1kg)	ごぼう (1kg)	れんこん (1kg)	はくさい (1kg)	きゃべつ (1kg)	ね ぎ (1kg)	な す (1kg)	とまと (1kg)
平成18年	71	122	170	374	43	65	192	319	288
19	68	85	132	418	47	75	227	292	317
20	73	126	159	397	56	74	245	272	295
20.10	74	113	144	300	69	67	221	225	335
11	54	96	117	298	40	89	186	340	395
12	63	78	118	324	41	87	153	417	381
21. 1	68	88	133	309	50	104	164	445	353
2	73	87	126	284	58	88	158	378	340
3	78	100	128	281	89	92	161	439	464
4	87	143	136	300	101	99	163	360	388
5	68	141	229	333	62	109	282	293	312
6	68	124	230	989	48	60	360	355	251
7	83	141	166	945	53	60	351	243	253
8	124	167	163	506	111	87	336	230	312
9	83	136	142	346	104	86	229	183	312
10	42	121	119	321	41	56	242	215	236



(平成17年=100)

光熱・水道	家具・家事用品	被服及び履物	保健医療	交通通信	自動車等関係費	教育	教養娯楽	諸雑費	生鮮食品を除く総合	年月
105.1	96.1	100.5	101.4	99.8	102.3	101.2	97.4	101.2	100.0	19
112.3	95.1	102.9	100.9	101.8	105.6	102.2	97.8	101.7	101.6	20
114.4	96.1	105.7	100.8	102.2	106.3	102.5	98.7	102.2	102.5	20.10
113.2	96.7	106.8	99.9	98.7	100.9	102.5	97.2	101.8	101.8	11
111.8	95.3	105.8	99.8	96.3	96.9	102.5	97.6	101.4	101.2	12
113.7	94.6	95.7	100.8	94.3	93.7	102.5	93.6	101.3	100.1	21.1
113.7	93.8	93.7	100.6	94.7	94.5	103.2	93.0	101.6	100.0	2
112.7	93.0	100.3	100.6	95.3	95.2	103.2	94.1	101.6	100.5	3
111.5	93.4	102.8	101.1	95.3	95.6	104.4	95.2	101.8	100.2	4
107.9	93.1	104.3	101.1	95.6	96.2	104.4	96.0	101.7	100.8	5
107.8	92.3	103.8	101.3	96.3	97.5	104.4	95.6	101.8	100.8	6
106.1	92.8	97.3	101.3	96.2	97.1	104.4	94.9	102.2	100.2	7
105.8	92.1	95.2	101.3	96.3	97.3	104.4	96.7	101.5	100.1	8
104.6	91.8	102.4	101.2	96.4	97.9	104.4	95.4	102.0	100.3	9
104.6	91.9	103.7	100.7	96.3	97.7	104.4	94.9	102.0	100.3	10
<b>105.1</b>	<b>91.4</b>	<b>101.3</b>	<b>100.6</b>	<b>96.0</b>	<b>97.3</b>	<b>104.4</b>	<b>93.8</b>	<b>101.1</b>	<b>99.9</b>	<b>11p</b>

(注) (1) 水戸市の指数は、後日総務省統計局が公表する指数と異なる場合もある。

資料：県統計課

(2) 「総合指数」は、持家の帰属家賃を含む総合指数である。

(3) 平成18年11月分の公表から、平成17年平均を基準とする指数に遡及改定。

(単位：円)

きゅうり (1kg)	ピーマン (1kg)	かんしょ (1kg)	レタス (1kg)	まぐろ (1kg)	かつお (1kg)	さけ (1kg)	いわし (1kg)	さば (1kg)	年月
223	356	125	116	1 678	486	864	350	434	平成18年
245	376	127	153	1 980	537	831	445	346	19
246	397	123	142	2 196	562	802	317	296	20
252	309	96	144	1 764	514	715	301	284	20.10
413	300	89	133	1 795	749	670	285	298	11
428	453	94	224	2 018	995	820	283	282	12
365	689	107	236	1 737	705	827	218	252	21.1
353	757	111	172	1 726	490	814	266	252	2
378	878	114	196	1 675	688	1 366	350	306	3
223	404	103	177	1 560	675	894	309	323	4
157	316	116	130	1 839	569	881	353	310	5
176	316	126	103	552	564	827	269	294	6
171	252	145	102	1 509	601	854	321	340	7
265	338	143	213	1 513	670	833	302	347	8
150	249	93	124	1 749	602	712	333	334	9
<b>186</b>	<b>246</b>	<b>70</b>	<b>68</b>	<b>1 614</b>	<b>691</b>	<b>579</b>	<b>349</b>	<b>304</b>	<b>10</b>

(注) (1) 野菜は、水戸市公設地方卸売市場の販売価格による。

資料：水戸市公設地方卸売市場 (TEL029-226-2331)

(2) 年価格は、年の加重平均値である。

# 12 鉱工業指数 (季節調整済指数)

## (1) 生産指数

年 月	鉱工業													
	製造工業													石油・石炭製品工業
	鉄鋼業	非鉄金属工業	鉄金属工業	金製品工業	一機工業	一般機械工業	電機工業	気機工業	情報通信機械工業	電子部品・デバイス	輸送機械工業	精密機械工業	窯業・土石製品工業	
	ウエイト													
	10 000.0	9 995.4	916.2	429.6	627.0	1 668.6	925.1	159.1	633.4	210.7	46.2	395.5	1598.6	34.6
平成18年	104.3	104.4	100.6	104.4	95.3	113.3	106.6	129.1	116.1	101.2	129.9	97.2	99.9	93.6
19年	108.3	108.3	105.4	103.4	93.6	123.2	113.7	105.6	129.2	102.1	158.5	92.2	105.2	106.7
20年	101.6	101.6	106.0	97.3	92.7	116.6	118.5	95.7	78.5	99.2	206.1	77.6	94.3	112.4
20. 9	104.0	104.0	112.2	103.6	91.5	122.1	123.6	59.7	84.4	100.4	193.7	82.2	94.9	105.3
10	99.0	99.0	107.6	90.0	91.3	105.4	119.4	61.9	77.5	106.9	224.2	93.7	93.3	108.1
11	93.7	93.7	100.9	86.5	83.8	89.9	119.4	99.8	61.3	77.8	198.2	83.9	92.9	117.6
12	91.2	91.1	87.7	78.8	79.6	83.3	135.6	79.7	46.3	60.7	194.6	75.6	90.5	109.3
21. 1	80.5	80.5	70.3	68.1	77.3	70.2	124.9	49.9	30.8	48.6	181.7	68.0	94.9	109.9
2	75.2	75.1	62.4	70.0	69.6	58.1	105.0	89.4	29.8	37.1	157.8	68.0	84.4	105.4
3	74.3	74.3	51.1	66.6	66.8	59.8	102.8	48.2	30.7	37.7	184.1	62.8	79.6	112.6
4	72.9	72.9	50.6	80.4	75.5	42.3	111.8	45.7	43.0	41.6	154.6	60.6	85.3	120.4
5	73.1	73.2	57.0	76.5	72.4	42.5	117.4	41.4	35.3	54.0	205.5	56.2	92.4	121.8
6	75.7	75.8	66.4	83.8	75.4	45.0	109.9	41.3	45.5	54.1	157.5	67.3	89.9	112.4
7	77.6	77.6	81.6	80.2	71.8	40.3	111.5	58.4	53.0	63.7	184.0	67.4	82.4	108.3
8	78.9	78.9	91.7	77.1	68.7	44.7	112.4	51.3	51.3	60.7	189.7	67.2	89.4	106.1
9	83.6	83.6	92.3	87.6	72.4	50.2	118.6	56.8	52.0	70.7	177.6	68.6	95.2	104.2
(%) 対前月増減率	6.0	6.0	0.7	13.6	5.4	12.3	5.5	10.7	1.4	16.5	△6.4	2.1	6.5	△1.8
対前年同月増減率	△21.1	△21.1	△18.9	△15.3	△22.0	△60.2	△11.0	△4.3	△37.8	△31.6	△17.2	△16.9	△2.8	△9.9

# 13 鉱工業指数 (季節調整済指数)

## (2) 出荷指数

年 月	鉱工業													
	製造工業													石油・石炭製品工業
	鉄鋼業	非鉄金属工業	鉄金属工業	金製品工業	一機工業	一般機械工業	電機工業	気機工業	情報通信機械工業	電子部品・デバイス	輸送機械工業	精密機械工業	窯業・土石製品工業	
	ウエイト													
	10 000.0	9 998.7	767.4	576.1	542.3	1 776.1	818.4	124.9	529.0	330.4	37.1	294.3	1 385.1	402.3
平成18年	103.6	103.6	101.3	104.6	97.8	112.2	99.8	127.7	111.9	107.3	127.2	97.4	100.3	92.1
19年	107.3	107.3	104.5	105.5	93.7	122.8	108.1	110.1	106.9	115.1	161.3	95.9	106.1	110.5
20年	101.2	101.2	105.0	99.8	90.6	113.0	113.2	95.5	74.4	113.3	209.7	90.1	92.4	123.7
20. 9	101.4	101.4	104.6	106.7	88.6	114.7	117.4	73.6	76.9	117.5	201.0	92.1	91.4	106.7
10	96.1	96.1	109.4	95.1	93.0	93.0	113.9	56.8	81.2	111.6	219.2	96.1	87.8	113.3
11	91.4	91.4	98.8	89.1	83.9	85.0	114.5	80.4	53.8	91.0	201.8	88.0	86.4	124.1
12	88.9	88.9	88.7	79.6	81.7	80.0	129.6	60.1	42.6	67.9	196.1	81.8	84.8	110.7
21. 1	80.2	80.2	67.2	69.8	81.9	68.1	122.1	51.1	22.2	54.1	187.4	83.7	90.9	115.3
2	74.5	74.5	62.9	73.9	77.0	51.8	107.6	78.7	21.8	39.1	159.7	75.5	84.4	103.5
3	76.3	76.3	53.9	66.7	74.4	63.9	99.7	52.2	24.3	42.1	178.0	69.2	82.9	124.7
4	76.3	76.3	56.3	87.5	79.0	44.2	104.5	45.5	30.7	44.8	159.2	73.3	90.9	133.8
5	77.0	77.0	56.6	86.5	74.2	43.3	112.8	39.9	29.2	56.8	211.5	70.1	108.4	138.3
6	77.0	77.0	66.9	87.8	77.0	43.3	108.5	44.8	32.9	56.5	160.5	71.4	101.1	119.0
7	77.7	77.7	71.6	83.3	78.0	41.6	106.0	61.2	41.2	65.3	186.4	76.8	86.2	113.7
8	81.1	81.1	82.2	84.1	75.6	50.9	116.8	50.9	40.0	62.5	196.6	74.6	95.6	119.6
9	84.4	84.4	91.1	90.1	79.3	61.4	111.1	64.1	41.5	72.2	176.0	74.8	98.6	103.6
(%) 対前月増減率	4.1	4.1	10.8	7.1	4.9	20.6	△4.9	25.9	3.8	15.5	△10.5	0.3	3.1	△13.4
対前年同月増減率	△18.9	△18.9	△14.4	△16.5	△12.2	△49.4	△10.8	△4.1	△47.7	△40.2	△20.3	△20.6	4.1	△9.0

(平成17年=100)

プラスチック 製品工業	パルプ・紙 紙加工工業	織工	繊維 工業	食料品・ たばこ 工業	その他 工業						電力・ ガス 業	産 業 合 計	機 械 工 業	(参考) 旧電気 機械工業	年 月	
						ゴム製品 工業	家 具 業	印刷業	木材・木 製品 工業	その他 製品工業						鉱 業
ウエイト	725.7	118.4	57.7	1083.6	365.4	122.3	62.0	114.6	35.9	30.6	4.6	341.0	10341.0	3643.1	1717.6	
100.0	100.4	89.1	100.8	101.6	102.4	96.0	102.7	107.8	98.8	100.8	91.2	103.9	112.3	112.1	平成18年	
97.9	100.9	81.5	101.3	106.7	113.9	92.4	104.6	107.5	113.1	102.6	114.1	108.5	120.3	118.7	19年	
90.9	98.6	78.8	103.2	107.7	108.4	71.9	106.2	166.9	113.2	100.9	129.8	102.5	109.7	101.7	20年	
93.2	99.2	72.8	99.3	109.4	107.3	79.2	108.5	185.9	110.7	106.7	109.4	104.0	113.8	105.3	20. 9	
85.3	98.2	72.2	104.2	107.9	96.4	68.5	115.2	204.1	107.8	95.8	102.5	99.0	103.7	101.2	10	
83.4	96.5	68.5	108.6	103.0	88.4	63.3	110.1	191.7	114.1	103.7	108.6	94.0	90.4	93.5	11	
77.0	97.3	63.8	105.5	99.2	73.6	57.7	112.6	180.7	113.1	94.7	110.5	92.6	94.7	95.8	12	
70.8	94.8	62.2	99.4	94.9	62.3	60.9	117.5	181.1	99.4	87.1	117.1	81.7	73.8	79.1	21. 1	
72.9	86.0	53.9	107.4	85.1	51.1	50.1	114.9	167.6	90.0	95.6	103.1	76.2	65.8	75.4	2	
67.8	88.8	56.8	106.4	79.8	44.1	54.5	106.2	170.6	80.3	94.8	125.2	75.6	74.1	83.9	3	
77.9	95.7	66.7	107.7	85.0	52.6	46.5	112.0	188.7	81.3	78.1	143.0	74.7	57.7	76.0	4	
78.4	87.4	68.5	99.9	92.5	63.2	51.5	117.4	182.6	84.8	61.8	99.1	74.3	57.3	69.8	5	
78.6	94.9	67.6	106.8	95.5	64.6	54.5	114.9	202.2	96.4	91.1	138.8	77.4	61.9	78.2	6	
81.6	92.3	69.3	112.6	96.5	70.4	58.1	116.5	195.7	83.5	68.8	109.6	78.7	60.5	78.8	7	
77.1	90.4	69.3	102.8	91.7	70.4	48.8	107.3	189.3	84.7	58.4	74.3	78.6	64.3	82.0	8	
81.9	93.6	78.6	108.2	96.6	76.7	59.5	110.8	186.8	97.9	58.0	42.9	82.1	72.8	89.2	9	
6.2	3.5	13.4	5.3	5.3	8.9	21.9	3.3	△1.3	15.6	△0.7	△42.3	4.5	13.2	8.8	(%) 対前月増減率	
△13.3	△6.5	3.4	9.4	△12.6	△29.5	△26.7	2.5	0.1	△13.3	△42.1	△59.4	△22.5	△37.8	△17.4	(%) 対前年同月増減率	

(注) 年指数及び対前年同月増減率は原指数による。平成17年基準改定後の指数である。

資料：県統計課

年間補正を行ったため、平成20年1月以降の指数を訂正。

(平成17年=100)

プラスチック 製品工業	パルプ・紙 紙加工工業	織工	繊維 工業	食料品・ たばこ 工業	その他 工業						電力・ ガス 業	産 業 合 計	機 械 工 業	(参考) 旧電気 機械工業	年 月	
						ゴム製品 工業	家 具 業	印刷業	木材・木 製品 工業	その他 製品工業						鉱 業
ウエイト	697.2	141.7	43.6	1247.2	285.6	96.9	58.6	80.6	29.9	19.6	1.3	415.5	10415.5	3615.9	1472.3	
100.5	99.3	84.7	101.8	100.7	102.9	92.6	102.6	105.9	97.5	100.1	91.3	103.1	109.6	106.5	平成18年	
99.1	97.3	83.6	99.4	104.3	114.3	87.7	104.6	99.6	110.7	92.1	114.2	107.5	116.4	107.9	19年	
92.4	93.2	75.6	96.0	104.7	109.5	66.6	106.2	152.8	115.3	85.8	130.0	102.4	107.9	97.8	20年	
89.0	99.5	67.7	96.7	105.1	109.9	66.9	108.5	152.7	115.4	90.2	109.5	101.2	109.9	99.3	20. 9	
87.6	89.5	67.1	97.2	105.6	97.5	65.6	115.2	177.2	110.3	88.8	102.6	96.6	96.8	97.8	10	
85.4	89.0	69.4	98.1	101.2	90.6	56.1	110.1	185.1	114.8	83.8	108.8	92.0	86.0	87.5	11	
78.5	88.5	65.4	97.1	93.4	72.8	51.8	112.6	181.0	106.6	73.7	110.5	90.6	86.3	90.3	12	
77.0	91.3	64.0	95.9	87.3	62.2	54.3	117.5	132.3	111.3	70.8	117.2	81.7	69.7	73.5	21. 1	
77.7	86.6	65.7	102.3	79.5	51.8	46.5	114.9	139.7	101.5	84.4	103.2	75.8	60.9	73.1	2	
74.8	81.1	63.5	93.9	75.7	46.7	49.2	106.3	141.1	105.2	75.2	125.3	77.8	73.1	82.4	3	
82.4	83.8	73.1	97.9	81.8	50.9	45.1	112.0	170.8	86.6	69.6	143.2	78.2	54.1	68.8	4	
80.2	88.6	82.2	98.4	89.1	59.2	46.9	117.4	179.1	88.6	87.8	99.3	78.7	56.3	69.2	5	
82.5	81.7	76.5	93.9	93.0	67.4	49.7	114.9	195.4	96.2	83.9	139.0	78.6	58.4	74.3	6	
84.6	85.8	73.9	99.2	97.1	70.7	52.8	116.5	202.0	108.6	73.0	109.8	79.6	57.8	75.1	7	
78.5	85.0	72.0	93.9	92.5	71.7	47.8	107.3	193.0	91.3	68.4	74.5	80.5	64.5	79.9	8	
82.5	85.6	75.8	98.4	95.4	79.9	53.1	110.9	181.6	98.4	66.6	43.1	82.3	73.3	82.7	9	
5.1	0.7	5.3	4.8	3.1	11.4	11.1	3.4	△5.9	7.8	△2.6	△42.1	2.2	13.6	3.5	(%) 対前月増減率	
△9.1	△14.5	12.6	1.1	△9.8	△28.2	△23.5	2.6	20.1	△13.9	△24.8	△59.3	△20.7	△35.9	△19.0	(%) 対前年同月増減率	

(注) 年指数及び対前年同月増減率は原指数による。平成17年基準改定後の指数である。

資料：県統計課

年間補正を行ったため、平成20年1月以降の指数を訂正。

# 14 鉱工業指数 (季節調整済指数)

## (3) 在庫指数

年 月	鉱 工 業																	
	製 造 工 業													石油・ 石炭製 品工業				
	鉄鋼業	非金 工	鉄 属 業	金 製 工	属 品 業	一 機 工	般 機 業	電 機 工	気 械 業	情報通 信 機 械 工 業	電子部 品・ デバ イス	輸 機 工	送 機 業		精 機 工	密 機 業	窯業・ 土石製 品工業	化 工
	ウエイト	10 000.0	9 996.5	1 559.6	576.4	741.2	1 022.6	316.7	35.1	169.4	26.6	—	1 036.4	2 044.8	311.2			
平成18年		102.6	102.6	108.6	95.9	80.3	110.0	100.9	84.9	123.4	x	—	100.3	102.7	103.5			
19年		108.4	108.4	109.8	108.4	75.9	132.2	107.6	117.8	119.6	x	—	109.1	106.6	106.1			
20年		113.2	113.1	108.2	101.4	73.7	146.7	95.2	143.4	74.9	x	—	112.9	120.9	101.6			
20. 9		114.2	114.2	110.6	105.9	74.5	149.2	94.2	113.5	79.5	x	—	115.0	122.0	98.4			
10		116.9	116.9	108.8	104.4	73.0	160.0	98.8	152.0	65.9	x	—	118.3	126.5	106.8			
11		119.3	119.3	108.0	109.9	72.7	158.2	99.0	142.3	81.7	x	—	126.7	137.3	104.5			
12		121.2	121.2	105.5	103.9	72.4	162.0	102.6	173.7	95.4	x	—	128.7	137.5	98.9			
21. 1		120.6	120.6	109.3	102.5	75.0	185.0	98.3	139.9	7.4	x	—	120.8	138.6	88.0			
2		122.6	122.6	114.1	88.3	71.1	215.6	94.4	65.0	7.8	x	—	120.1	136.1	109.1			
3		121.8	121.8	131.6	99.4	71.8	230.9	94.4	63.7	7.3	x	—	120.6	118.4	96.5			
4		118.9	118.9	131.3	85.9	69.6	220.0	107.1	67.1	9.7	x	—	112.4	113.1	91.2			
5		116.0	116.0	130.7	81.8	71.3	205.4	107.5	63.8	7.2	x	—	106.5	110.6	84.3			
6		116.7	116.8	134.9	89.3	73.4	202.8	98.2	57.6	7.8	x	—	105.1	105.4	80.5			
7		113.7	113.7	140.8	91.8	72.4	191.1	97.9	44.4	7.1	x	—	99.5	101.4	75.0			
8		112.9	112.9	149.9	92.1	71.9	186.4	90.9	46.3	5.8	x	—	101.4	102.6	76.9			
9		110.6	110.5	142.5	101.9	70.2	165.9	101.3	54.7	5.9	x	—	103.0	97.2	71.0			
(%) 対前月増減率		△2.0	△2.1	△4.9	10.6	△2.4	△11.0	11.4	18.1	1.7	x	—	1.6	△5.3	△7.7			
対前年同月増減率		△3.2	△3.3	28.9	△3.8	△5.8	11.2	7.5	△51.8	△92.6	x	—	△10.4	△20.3	△27.9			

# 15 大口電力使用量

(単位：千kWh)

年度・月	総 数	鉱 工 業							そ の 他	
		鉱 業	製 造 業					鉄 道 業	そ の 他	
			化学工業	鉄 鋼 業	機 械 器 具 製 造 業	そ の 他	製 造 業 計			
平成18年度	12 064 418	2 526	1 179 921	1 871 847	3 025 189	4 340 526	10 417 483	171 228	1 473 180	
19	13 080 394	2 445	1 981 649	1 770 819	3 124 571	4 583 808	11 460 846	155 179	1 461 924	
20	12 095 561	2 309	1 951 177	1 538 233	2 769 012	4 353 644	10 612 067	156 111	1 481 184	
20.10	1 161 399	184	229 278	150 659	262 955	388 811	1 031 704	12 225	117 287	
11	1 088 920	207	213 447	142 850	231 485	363 712	951 493	12 697	124 523	
12	944 527	221	156 181	112 347	199 177	347 529	815 234	13 884	115 188	
21. 1	773 915	184	103 425	77 370	175 395	308 498	664 687	14 612	94 433	
2	755 882	193	91 947	84 237	172 015	301 740	649 940	12 903	92 845	
3	772 637	206	98 265	92 487	164 039	309 872	664 664	13 949	93 818	
4	867 271	157	152 286	87 659	174 043	334 126	748 115	12 126	106 873	
5	835 376	68	98 587	100 948	174 144	330 513	704 193	12 077	119 037	
6	912 592	197	93 906	120 544	206 343	357 410	778 203	12 053	122 139	
7	944 176	165	116 577	118 708	222 851	380 072	838 207	13 469	92 335	
8	916 825	135	121 113	130 411	200 656	356 683	808 863	13 438	94 389	
9	945 224	137	115 834	142 198	224 511	359 630	842 172	12 060	90 854	
10	984 752	204	131 485	143 912	221 766	360 807	857 971	12 024	114 553	

(注) 数値は東京電力茨城支店のものである。

資料：東京電力茨城支店 (TEL 029-225-1511)

大口電力とは、主に動力用に使用され、契約が500kW以上のものをいう。

製造業その他とは、食料品製造業、繊維工業、パルプ・紙・紙加工品製造業、石油製品・石炭製品製造業、ゴム製品製造業、窯業・土石製石製造業、非鉄金属製造業、製造業その他をいう。

四捨五入の関係上、総数が一致しないことがある。

(平成17年=100)

プラスチック 製品工業	パルプ・紙 紙加工工業	織工	繊維 工業	食料品・ たばこ 工業	その他 工業						電力・ ガス 業	産 業 総 合	機 械 工 業	(参考) 旧電機 機械工業	年 月	
						ゴム製品 工業	家 具 工業	印刷業	木材・木製品 工業	その他 製品工業						鉱 業
ウエイト																
1	107.7	143.4	96.5	526.9	282.0	62.3	107.6	—	70.6	41.5	3.5	—	10 000.0	1 570.4	521.2	
	107.6	98.3	x	99.5	93.5	115.8	75.3	—	102.4	92.2	135.6	—	102.6	109.8	107.2	平成18年
	108.3	100.0	x	103.3	106.4	126.3	83.8	—	125.4	103.2	150.9	—	108.4	128.7	112.2	19年
	106.9	106.0	x	118.4	143.5	152.9	67.7	—	253.6	138.5	132.9	—	113.2	131.4	91.8	20年
	107.5	95.5	x	115.1	148.1	151.8	68.2	—	274.0	137.8	145.7	—	114.2	135.2	91.6	20. 9
	107.2	96.5	x	119.4	147.1	149.5	58.7	—	299.1	139.3	140.2	—	116.9	139.6	92.5	10
	108.2	109.7	x	117.0	143.8	135.4	61.8	—	290.8	138.3	115.7	—	119.3	142.8	96.4	11
	107.8	116.7	x	122.8	143.3	132.9	63.6	—	286.7	149.3	110.7	—	121.2	146.1	101.3	12
	101.5	118.3	x	116.8	151.9	120.7	65.4	—	326.0	141.8	144.3	—	120.6	151.0	69.7	21. 1
	101.3	105.0	x	120.0	156.6	116.1	65.5	—	352.2	142.1	130.7	—	122.6	166.2	62.7	2
	99.9	109.0	x	119.8	175.2	109.8	73.2	—	373.8	134.8	150.8	—	121.8	167.3	59.7	3
	98.1	116.7	x	118.2	170.7	113.0	64.3	—	388.0	138.3	158.8	—	118.9	169.4	68.4	4
	99.9	106.9	x	108.7	171.4	123.7	64.4	—	391.5	131.6	177.8	—	116.0	161.1	70.1	5
	99.1	118.9	x	113.9	169.3	116.2	64.1	—	386.4	137.8	142.0	—	116.7	160.2	66.6	6
	96.0	113.9	x	114.7	160.9	120.6	62.0	—	368.1	122.2	150.3	—	113.7	152.7	64.1	7
	97.3	116.4	x	108.0	153.5	124.5	63.3	—	341.9	113.9	164.9	—	112.9	143.8	63.8	8
	97.8	117.2	x	115.1	150.1	121.4	66.6	—	323.2	113.9	225.1	—	110.6	137.7	69.2	9
	0.5	0.7	x	6.6	△2.2	△2.5	5.2	—	△5.5	0.0	36.5	—	△2.0	△4.2	8.5	(%) 対前月増減率
	△9.1	22.6	x	0.0	1.3	△20.0	△2.4	—	18.0	△17.3	54.5	—	△3.2	1.9	△24.4	対前年同月増減率

(注) 年指数及び対前年同月増減率は原指数による。平成17年基準改定後の指数である。  
年間補正を行ったため、平成20年1月以降の指数を訂正。

資料：県統計課

## 16 石油製品販売量

(単位：kl)

年 月	総 量	ガソリン	ナフサ	ジェット 燃料油	灯 油	軽 油	重 油	う ち
								A 重油
平成18年	8 220 590	1 835 716	1 259 607	67 524	697 915	1 118 509	3 241 319	958 096
19	9 882 212	1 781 556	1 487 506	78 482	591 182	1 097 942	4 329 110	741 500
20	11 203 212	1 706 751	2 557 325	58 633	520 100	1 035 113	4 857 856	700 048
20. 9	857 179	141 051	122 051	74	21 251	84 036	411 762	49 762
10	734 922	133 278	174 839	4 154	21 899	84 523	280 483	47 790
11	872 132	134 607	227 534	519	44 888	80 751	344 593	52 061
12	988 103	155 812	247 086	140	72 538	87 524	384 837	62 424
21. 1	957 446	141 495	201 869	10 456	82 025	76 448	404 331	62 385
2	780 314	129 891	167 119	11 780	59 139	75 765	304 891	56 890
3	894 051	145 955	244 325	22 246	59 680	84 939	302 939	63 073
4	856 371	140 646	232 108	74	31 489	80 499	352 048	51 423
5	720 210	137 349	234 538	36	21 006	72 607	226 384	38 243
6	784 703	133 873	220 362	641	21 972	79 699	303 035	48 879
7	804 795	144 035	190 870	2 397	17 271	77 773	340 746	44 853
8	791 423	154 029	243 881	6 848	19 674	79 525	262 750	43 886
9	463 620	137 481	93 766	6 295	21 856	75 029	107 207	43 458

(注) 月別の数値は、速報値である。

資料：石油連盟

# 17 建築主別建築着工

(単位：千㎡, 百万円)

年 月	総 数		建 築 主					
			官 公 庁		会社その他の法人		個 人	
	床 面 積	工事費予定額	床 面 積	工事費予定額	床 面 積	工事費予定額	床 面 積	工事費予定額
平成18年	5 069	719 221	136	27 309	2 572	326 933	2 361	364 979
19	4 523	684 796	87	17 283	2 396	348 895	2 040	318 621
20	4 192	664 444	182	41 014	1 884	290 209	2 097	333 222
20. 9	394	60 855	11	2 111	172	28 641	191	30 103
10	393	63 016	19	4 010	205	32 500	169	26 506
11	282	51 073	11	2 281	110	21 878	161	26 915
12	351	53 123	12	2 332	170	24 385	169	26 406
21. 1	254	41 634	6	668	110	19 037	137	21 930
2	251	43 762	28	3 148	106	18 441	139	22 172
3	204	31 345	11	1 979	63	8 555	131	20 811
4	218	48 904	12	12 458	82	16 618	124	19 828
5	230	34 820	18	4 604	84	9 699	129	20 517
6	298	46 251	33	5 400	109	15 775	156	25 077
7	244	38 226	7	1 678	81	11 846	155	24 601
8	258	41 688	18	4 699	112	16 340	128	20 649
9	224	35 703	9	1 420	85	13 814	130	20 468

資料：国土交通省総合政策局

# 18 着工新設住宅（利用関係別）

(単位：戸, ㎡)

年 月	総 数		持 家		貸 家		給 与 住 宅		分 譲 住 宅	
	戸 数	床 面 積	戸 数	床 面 積	戸 数	床 面 積	戸 数	床 面 積	戸 数	床 面 積
平成18年	28 836	2 788 992	12 854	1 698 626	9 649	449 168	97	8 199	6 236	632 999
19	25 900	2 513 292	11 345	1 477 891	8 568	398 787	100	6 967	5 887	629 647
20	24 684	2 295 078	11 485	1 498 038	9 880	464 532	89	4 585	3 230	327 923
20. 9	1 979	183 458	1 009	131 371	889	43 044	1	183	80	8 860
10	1 909	175 454	888	116 072	818	38 935	1	90	202	20 357
11	1 731	161 907	877	114 224	718	33 161	5	853	131	13 669
12	2 005	178 233	897	114 778	960	46 762	—	—	148	16 693
21. 1	1 681	145 455	721	91 628	817	38 782	20	897	123	14 148
2	1 471	142 715	798	104 435	489	23 829	3	269	127	14 182
3	1 225	130 955	778	102 765	354	18 042	5	545	88	9 603
4	1 197	121 802	707	92 752	429	22 403	2	239	59	6 408
5	1 464	132 969	761	96 422	609	26 986	1	108	93	9 453
6	1 884	165 348	886	114 246	748	31 784	103	3 699	147	15 619
7	1 654	157 632	883	113 793	638	30 331	—	—	133	13 508
8	1 317	127 272	756	95 123	457	21 034	—	—	104	11 115
9	1 508	136 448	699	90 178	678	32 647	3	347	128	13 276

資料：国土交通省総合政策局

## 19 企業倒産状況

(単位：件、百万円)

年 月	総 数		建 設 業		製 造 業		卸 売 ・ 小 売		そ の 他	
	件 数	負 債 額	件 数	負 債 額	件 数	負 債 額	件 数	負 債 額	件 数	負 債 額
平成18年	151	123 614	43	9 927	19	17 005	42	9 080	47	87 602
19	194	86 897	67	20 151	22	6 332	46	8 507	59	51 907
20	209	51 848	74	17 895	23	5 955	54	7 789	58	20 209
20.11	21	9 209	4	982	2	51	6	1 335	9	6 841
12	21	5 306	6	2 844	4	1 475	6	567	5	420
21. 1	11	4 710	6	1 280	1	470	3	1 160	1	1 800
2	24	6 232	11	1 295	2	30	4	437	7	4 470
3	29	5 435	8	1 240	8	2 682	2	123	11	1 390
4	29	27 591	9	1 605	4	270	7	747	9	24 969
5	13	5 568	5	652	1	80	1	10	6	4 826
6	26	7 431	8	3 982	1	40	9	1 800	8	1 609
7	20	6 883	4	546	4	603	6	3 796	6	1 938
8	13	12 674	4	480	3	11 780	2	190	4	224
9	17	2 432	4	530	4	225	5	1 205	4	472
10	23	4 513	2	142	3	345	7	945	11	3 081
11	19	6 377	5	3 130	2	780	6	1 697	6	770

(注) 負債額1千万円以上。

資料：東京商工リサーチ水戸支店 (TEL 029-224-2741)

## 20 文化施設利用状況

年度・月	アクアワールド・大洗 利用者数	近代美術館 入館者数	つくば美術館 入館者数	天心記念 五浦美術館 入館者数	歴史館 入館者数	陶芸美術館 入館者数	ミュージアム パーク自然博 物館入館者数	フ ラ ワ ー パ ー ク 利 用 者 数	霞ヶ浦環境 科学センター 入館者数
平成18年度	1 217 979	112 181	53 652	175 991	56 983	82 646	418 785	154 642	70 602
19	1 178 275	62 759	62 933	162 643	93 976	81 580	417 339	161 525	68 199
20	1 111 903	148 728	58 918	152 649	100 526	75 600	401 140	126 421	64 346
20. 10	79 736	13 593	4 197	10 738	9 733	8 426	43 749	15 593	5 763
11	69 373	24 456	7 711	15 409	15 881	16 824	43 596	8 575	4 665
12	53 096	22 317	3 433	9 127	3 442	1 571	10 121	1 197	2 726
21. 1	71 531	46 420	4 155	12 852	3 851	4 577	18 029	3 038	2 553
2	63 636	4 911	6 633	12 930	12 950	8 238	22 757	4 682	3 587
3	94 528	8 175	5 707	14 472	14 122	6 968	24 577	11 522	3 140
4	66 057	1 988	2 323	8 679	4 213	3 444	27 898	12 095	2 560
5	158 361	3 765	3 550	15 633	7 642	6 703	68 764	38 403	7 576
6	73 928	4 948	5 801	11 658	5 676	3 634	26 345	20 577	4 110
7	107 491	3 991	4 792	11 921	4 694	4 501	48 764	7 480	5 606
8	190 097	4 574	5 321	15 134	12 437	6 237	47 344	3 139	12 767
9	103 578	5 053	5 655	11 376	6 985	5 952	36 344	9 715	5 032
10	75 789	9 438	2 941	13 768	6 928	13 924	32 239	11 877	4 338

資料：アクアワールド・大洗 (TEL 029-267-5151)  
 県教育庁文化課 (TEL 029-301-5446)  
 フラワーパーク (TEL 0299-42-4111)  
 霞ヶ浦環境科学センター (TEL 029-828-0960)

## 21 消費生活相談

(単位：件)

年 月	受付 件数	内 容 別 相 談 件 数 (延)													
		安 全 衛 生	役 務 品 質 品 質 機 能	法 規 基 準	価 格 料 金	計 量 量 目	表 示 広 告	販 売 方 法	契 約 (解 約)	接 客 対 応	包 装 容 器	施 設 機 備	買 物 相 談	生 活 知 識	そ の 他
平成18年	19 535	346	947	710	2 759	13	480	10 568	14 507	1 353	3	8	91	246	1 533
19	15 416	366	972	951	2 830	16	726	6 843	11 475	1 497	9	9	44	85	1 377
20	12 780	395	945	973	2 550	11	581	4 913	9 220	1 031	5	5	22	75	1 147
21. 2	745	14	47	60	114	1	34	280	552	36	0	0	0	2	81
3	1 053	18	58	53	173	1	56	342	785	83	0	0	4	2	107
4	890	22	68	32	174	3	46	325	705	66	0	0	0	2	55
5	753	25	47	37	161	0	35	297	584	60	1	2	0	1	70
6	950	8	49	58	228	0	38	405	729	106	0	2	0	2	78
7	887	21	66	46	195	1	29	375	642	109	0	0	1	2	53

資料：県消費生活センター (TEL 029-224-4722)

## 22 生活保護

年度・月	被 保 護 世 帯	被 保 護 実 人 員	保 護 率 (%)	生 活 扶 助 人 員	住 宅 扶 助 人 員	教 育 扶 助 人 員	医 療 扶 助 人 員	そ の 他 扶 助 人 員
平成 18年度	11 856	16 188	5.4	14 124	11 265	1 161	13 233	301
19	12 242	16 435	5.5	14 411	11 493	1 094	13 320	295
20	p13 009	p17 323	p5.9	p15 233	p12 201	p1 079	p13 791	p316
21. 4	13 773	18 295	6.2	16 085	12 977	1 076	14 526	337
5	13 910	18 500	6.2	16 337	13 170	1 101	14 614	331
6	14 084	18 754	6.3	16 603	13 386	1 128	14 871	391
7	14 313	19 106	6.5	16 942	13 681	1 160	15 057	420
8	14 459	19 299	6.5	17 090	13 805	1 182	15 025	418
9	14 606	19 541	6.6	17 339	14 089	1 201	15 213	429

- (注) (1) 保護率には停止中人員を含む。  
 (2) その他は、生業、出産、葬祭扶助である。  
 (3) 月別の数値は、速報値である。

資料：県福祉指導課

## 23 自殺者数

年 月	総 数	男	女	原 因 ・ 動 機 別							
				家 庭 問 題	健 康 問 題	経 済 ・ 生 活 問 題	勤 務 問 題	男 女 問 題	学 校 問 題	そ の 他	不 詳
平成18年	785	560	225	69	240	155	42	34	5	186	54
19	815	609	206	71	357	154	56	24	9	33	286
20	710	513	197	71	270	116	36	17	9	26	321
21. 4	60	46	14	—	—	—	—	—	—	—	—
5	75	59	16	—	—	—	—	—	—	—	—
6	74	56	18	—	—	—	—	—	—	—	—
7	63	41	22	—	—	—	—	—	—	—	—
8	55	42	13	—	—	—	—	—	—	—	—
9	58	42	16	—	—	—	—	—	—	—	—
10	71	56	15	—	—	—	—	—	—	—	—

- (注) (1) 平成21年月別自殺者数については暫定値である。  
 (2) 原因・動機別の数値は、遺書、生前の言動等から原因が裏付けられる場合のみ  
 3項目までの複数計上ができるため、総数と合計が一致しない。

資料：県警察本部生活安全総務課



## 24 交通事故発生件数

(単位：人、件)

年 月	発生件数	死 者	負 傷 者	原 因 別 発 生 件 数							
				安全運転義務違反			酒 酔 い 運 転	最 高 速 度 違 反	追 越 し 違 反	徐 行 違 反	一 時 停 止 違 反
				前 方 不 注 意	安 全 速 度	ハ ン ド ル ブ レ ー キ 操 作 不 適 当					
平成18年	22 396	239	29 261	14 640	841	1 489	28	46	56	450	696
19	20 415	178	26 710	13 386	522	1 259	15	41	55	468	704
20	18 225	210	23 508	11 891	502	1 023	20	41	43	341	639
20.10	1 686	20	2 187	1 025	26	107	3	4	6	31	68
11	1 458	22	1 846	915	43	68	1	6	2	29	58
12	1 763	25	2 249	1 153	42	99	2	4	9	26	49
21. 1	1 486	17	1 940	969	51	94	—	3	3	27	42
2	1 286	18	1 699	841	29	75	1	4	1	15	46
3	1 412	13	1 784	884	28	90	2	1	2	33	54
4	1 369	17	1 739	871	34	94	2	7	5	28	49
5	1 252	24	1 631	764	27	74	2	9	3	25	66
6	1 441	14	1 904	914	36	68	—	2	4	39	60
7	1 363	18	1 754	884	47	85	1	5	2	35	43
8	1 324	13	1 802	855	30	73	3	3	2	37	44
9	1 326	16	1 743	839	28	86	3	4	3	28	48
10	1 469	19	1 887	910	30	90	—	3	8	30	72

(注) 原因別発生件数はうち書のため、その計は発生件数と一致しない。

資料：県警察本部交通企画課

## 25 自動車保険請求相談

(単位：件)

年 月	総 数			自 賠			保 障			任 意		
	被害者	加害者	その他	被害者	加害者	その他	被害者	加害者	その他	被害者	加害者	その他
平成18年	1 105	257	98	877	136	66	30	—	4	198	121	28
19	864	229	81	672	107	59	13	—	5	179	122	17
20	986	61	129	780	39	93	13	2	6	193	20	30
20.10	98	4	15	85	4	12	2	—	—	11	—	3
11	86	5	12	73	3	4	—	—	3	13	2	5
12	70	9	6	56	5	4	1	—	1	13	4	1
21. 1	67	8	7	51	5	6	—	—	—	16	3	1
2	82	7	13	64	5	9	2	—	1	16	2	3
3	94	8	13	75	5	7	5	—	—	14	3	6
4	97	5	14	73	2	12	—	—	—	24	3	2
5	71	10	15	52	4	5	4	—	3	11	4	3
6	95	15	20	70	8	17	2	—	—	23	7	3
7	81	7	10	66	4	5	1	—	—	14	3	3
8	71	7	11	56	5	9	—	—	1	15	2	1
9	96	4	14	69	2	7	7	—	1	20	2	6
10	78	4	5	66	3	3	—	—	—	12	1	2

(注) (1) 自賠、保障、任意はうち書のため総数と合計は一致しない。

(2) 自賠＝自動車損害賠償責任保険。保障＝政府保障事業で、保険によらず直接国土交通大臣あて請求するもの（無保険・引き逃げ）。任意＝民間の保険。

資料：日本損害保険協会水戸自動車  
保険請求相談センター  
(TEL 029-226-1693)

## 26 刑法犯罪発生件数

(単位：件)

年 月	総 数 (認知件数)	凶 悪 犯	粗 暴 犯	窃 盗	知 能 犯	風 俗 犯	そ の 他
平成18年	47 183	263	1 508	36 082	1 963	244	7 123
19	46 134	194	1 521	35 902	1 599	219	6 699
20	43 885	224	1 401	34 359	1 635	181	6 085
20.10	3 935	19	122	3 068	172	19	535
11	3 399	30	125	2 630	99	11	504
12	3 585	25	152	2 702	173	17	516
21. 1	3 152	14	100	2 458	128	3	449
2	3 316	15	116	2 418	121	16	630
3	3 290	23	95	2 616	98	9	449
4	3 279	17	101	2 582	84	16	479
5	3 254	23	110	2 513	85	11	512
6	3 853	21	140	3 005	87	16	584
7	3 748	17	99	3 010	86	22	514
8	3 597	21	147	2 791	87	19	532
9	3 719	18	123	2 830	114	21	613
10	<b>3 998</b>	<b>17</b>	<b>108</b>	<b>3 073</b>	<b>84</b>	<b>21</b>	<b>695</b>

資料：県警察本部刑事総務課

## 27 火災発生件数

(単位：件、世帯、人、棟)

年 月	発生件数	罹災世帯数	罹災人員数	死 傷 者 数		焼損棟数	焼 損 面 積		損 害 額 (千円)
				死 者	負 傷 者		建 物 (㎡)	林 野 (a)	
平成17年	1 822	784	2 211	74	237	1 534	60 788	758	6 475 355
18	1 536	662	1 765	74	164	1 244	51 761	677	4 321 880
19	1 477	704	1 658	52	165	1 138	47 206	2 676	5 084 019
20. 7	106	48	145	3	12	87	5 210	0	679 323
8	123	52	171	3	5	107	4 769	1	364 543
9	72	26	63	1	10	64	1 922	0	110 347
10	85	33	86	5	13	74	2 852	0	271 493
11	112	63	172	7	21	111	4 480	0	272 324
12	106	58	141	5	12	95	50123	15	4350702
21. 1	142	59	155	6	24	118	3 474	48	285 689
2	162	65	190	6	13	110	3 937	94	340 138
3	156	57	163	6	13	125	3 979	24	357 856
4	130	56	41	4	15	93	3 437	920	208 276
5	130	72	55	4	11	115	4 497	19	359 565
6	<b>79</b>	<b>42</b>	<b>42</b>	<b>2</b>	<b>11</b>	<b>66</b>	<b>2 619</b>	<b>0</b>	<b>196 458</b>

(注) (1) 平成19年の数値は確定したものではない。  
(2) 月別の数値は速報値である。

資料：県消防防災課

【新着資料案内】  【新着資料案内】

行政資料名	編集・発行所(者)	行政資料名	編集・発行所(者)
<b>中央省庁関係</b>		<b>茨城県関係</b>	
個人企業経済調査報告(動向編) 平成20年度(No228)	総務省	地価調査書(基準地付近案内図付) 茨城県 平成21年	水・土地計画課
消費動向調査年報 平成21年度版	〃		
地方財政統計年報 平成21年版	〃		
体力・運動能力調査報告書 平成20年度	文部科学省		

この資料は、平成21年10月中に行政情報センターに到着した主なものです。ご利用ください。  
行政情報センター 茨城県庁舎3階 TEL 029-301-2152

鍋料理のおいしい季節になりました♪鍋といえば……

## 茨城県は白菜の収穫量が日本一!

詳しくは↓



<http://www.pref.ibaraki.jp/tokei/index.html>

「統計でみるふるさと自慢(いばらき日本一の指標)」をご覧ください♪

### 編集後記

今年もいよいよ残すところあとわずかとなりました。  
今年、「過去最悪」、「過去最低」、「過去最大の下落率」という言葉が統計数値に多くついてまわった1年だった気がします。7月は完全失業率、有効求人倍率が共に「過去最悪」、「過去最低」を記録し、8月は県消費者物価指数が「過去最大の下落率」を記録しました。  
他には、大学生の就職内定率、民間平均給与なども過去最大の下落率だったようです。  
ついでに、私のボーナスも過去最大の下げ幅のようです。  
「所得の減少による消費低迷」などといわれていますが、補助金の助成金に後押しされて、エコカーやエコ家電は売り上げを伸ばしているようです。  
来年に期待し、明るい話題がたくさんあることを願いつつ、新年を迎えたいと思います。(マサムネ)

統計いばらき 2009.12 No.667

平成21年12月発行

編集・発行/茨城県企画部統計課

茨城県統計協会

〒310-8555 水戸市笠原町978-6

電話 029-301-2637

FAX 029-301-2669

印刷所/富士オフセット印刷株式会社