



2013 APR. MAY [No.689]

統計いばらき

4 5

●統計の窓…平成25年度に実施される統計調査・加工統計の概要
景気ウォッチャー調査結果（平成25年3月調査）
統計情報アーカイブスについて



目 次

統計の窓 平成25年度に実施される統計調査・加工統計の概要	1
景気ウォッチャー調査結果（平成25年3月調査）	3
統計情報アーカイブスについて	6
月間の主な動き	7
主要経済指標	9
人口	
1 人口・世帯	12
金融	
2 金融機関別実質預金・貸出残高	13
3 県内金融経済	13
労働	
4 産業別現金給与総額	14
5 産業別月末常用労働者数	14
6 産業別総実労働時間数	15
7 職業紹介状況	15
家計・物価	
8 家計主要指標（水戸市・全国）	16・17
9 実収入及び実支出	16・17
10 消費者物価指数（水戸市）	18・19
農業	
11 農水産物の平均販売価格	18・19
鉱工業・エネルギー	
12 鉱工業指数（季節調整済指数）	
(1) 生産指数	20・21
13 鉱工業指数（季節調整済指数）	
(2) 出荷指数	20・21
14 鉱工業指数（季節調整済指数）	
(3) 在庫指数	22・23
15 大口電力使用量	22
16 石油製品販売量	23
建築	
17 建築主別建築着工	24
18 着工新設住宅	24
企業経営・文化	
19 企業倒産状況	25
20 文化施設利用状況	25
生活・福祉	
21 消費生活相談	26
22 生活保護	26
23 自殺者数	26
安全	
24 交通事故発生件数	27
25 自動車保険請求等相談	27
26 刑法犯罪認知件数	28
27 火災発生件数	28
お知らせ	29

利用にあたって

- 1 統計表のうち、年度は会計年度（4月から翌年3月）、年は暦年（1月から12月）の数字を示します。
- 2 数値は四捨五入してあるので、数値とその内訳を合計したものとが一致しない場合があります。
- 3 統計表で用いている記号の意味は次のとおりです。
 - 零または該当数字のないもの
 - 0 該当数字が掲載単位未満のもの
 - p 暫定数字
 - r 訂正数字
 - △ 減少または出超

今月の表紙

第63回 茨城県統計グラフコンクール
茨城県知事賞（第1部）（全国コンクール入選）
八千代町立中結城小学校 中村心音さん



1. 平成25年度に実施される統計調査・加工統計の概要

1. 国が実施する統計調査（県統計課を経由する調査に限る）

区分	名称	調査方法					調査対象	調査期日及び周期	調査目的	公表	
		全数	抽出	調査員	Eメール	オンライン				郵送	期日
労働・賃金	住宅・土地統計調査		○	○		○	住宅及び住宅以外で人が居住する建物並びに居住世帯	平成25年10月1日 (5年毎)	住宅・土地の保有状況及び居住状況の実態をとらえる	県—国公表より概ね1か月後 国—速報 平成26年10月以前 確報 平成27年10月以前	集計結果の概要
	労働力調査		○	○			15歳以上の常住世帯員	毎月	就業・不就業状態の変動をとらえる	国—月報 翌月末 年報 平成26年2月	すべてインターネットによる公表のみ
	毎月勤労統計調査 特別調査		○	○		○	○	1~4人事業所	平成25年7月31日 (毎年)	雇用、給与、労働時間の変動をとらえる	県—月報 翌々月末 年報 平成26年11月 国—月報 翌々月 年報 平成26年2月 国—平成25年12月
鉱工業	経済産業省生産動態統計調査		○			○	指定品目を製造している一定従業者規模以上の事業所	毎月	鉱工業生産の動態を明らかにする	国—速報 翌月 月報 翌々月 年報 平成26年6月以降	経済産業省生産動態統計月報 業種別年報
	工業統計調査		○	○			製造業を営む事業所	平成25年12月31日 (毎年)	工業の実態をとらえる	県—平成27年3月 国—平成27年6月	茨城の工業統計表 工業統計表
商業・サービス業	商業動態統計調査		○	○		○	卸売業、小売業事業所	毎月	商業活動の動向をとらえる	国—速報 翌月 月報 翌々月 年報 平成26年6月以降	商業販売統計速報 商業販売統計月報 商業販売統計年報
	特定サービス産業実態調査		○	○		○	サービス産業のうち28の産業を営む事業所	平成25年7月1日 (毎年) ※H26から民間委託	サービス産業の実態をとらえる	速報—平成26年6月 確報—平成26年10月	特定サービス産業実態調査報告書
農林	2013年漁業センサス		○	○			沿海9市町村の海面で漁業を営んでいる世帯(過去1年間の海上作業従事日数が30日以上)又は事業所	平成25年11月1日 (5年周期)	漁業の生産構造・就業構造を明らかにするとともに、水産行政の推進に必要な基礎資料を整備する。	速報—平成26年8月 確報—平成26年12月	国—2013年漁業センサス報告書 県—発刊予定なし
企業・経営	個人企業経済調査		○	○			個人企業	4, 7, 10, 1月 (3か月毎)	製造業やサービス業などを営む個人企業経営の実態をとらえる	国—四半期報 翌月 (5, 8, 11, 2月)	個人企業経済調査報告(動向編) 個人企業経済調査報告(構造編)
家計・物価	家計調査		○	○			世帯	毎月	家計収支の実態をとらえる	国—月報 翌々月 年報 平成26年6月	家計調査報告
	小売物価統計調査		○	○			小売店舗、世帯等	毎月	商品の小売価格、サービス料金及び家賃を調査し、物価水準の動向等を明らかにする	国—月報(主要品目価格) 翌々月 月報 翌月 年報 平成26年4月	小売物価統計調査報告 全国消費者物価指数 小売物価統計調査
衛生	学校保健統計調査		○			○	学校	平成25年4~6月 (毎年)	児童・生徒並びに幼児の発育及び健康状態を明らかにする	県—速報 平成25年12月 確報 平成26年2月 国—速報 平成25年12月 確報 平成26年3月	茨城県の児童・生徒の体格と疾病 学校保健統計調査報告書
教育	学校基本調査		○			○	学校、市町村教育委員会	平成25年5月1日 (毎年)	学校に関する基本的事項をとらえる	県—速報 平成25年8月 確報 平成26年1月 国—速報 平成25年8月 確報 平成25年12月	茨城の学校統計 学校基本調査報告書

■統計の窓



2. 県統計課が単独で実施する統計調査

区分	名称	調査方法					調査対象	調査期日 及び周期	調査目的	公表	
		全 数	抽 出	調 査 員	E メ ール	オ ン ラ イ ン				郵 送	期日
人口	茨城県常住人口調査	○			○		住民基本台帳に 記載又は削除し た者	毎月	国勢調査の間にお ける市町村ごとの 人口及び世帯の移 動状況を明らかに する	月報 月末 年報 翌年6月	茨城県の人口と世帯（推 計） 茨城県の人口 ※茨城県の人口（町丁字 別） ※茨城県の年齢別人口
経済	茨城県 景気ウォッチャー調査		○		○	○	タクシー運転手、 レストラン経営 者など景気動向 に敏感な業種に 属する人々	四半期 (6, 9, 12, 3月)	景気に関する情報 を収集し、県民生 活の視点から見た 景気の状態をとら える	調査月の翌月	※茨城県景気ウォッ チャー調査
労働・事業所	茨城県科学技術研究調査	○					○ 学術研究、高等 教育機関	平成25年6月1日	県内の研究機関の 実態を把握する	平成25年12月	統計課ホームページ

※は、ホームページ（いばらき統計情報ネットワーク<http://www.pref.ibaraki.jp/tokei/>）による

II. 加工統計

名称	統計作成目的	作成対象年次	公表	
			期日	刊行物名
茨城県県民経済計算	県内の経済活動の実態やその結果を総合的にとらえる	平成23年度	平成26年1月	※茨城県県民経済計算
茨城県県民経済計算四半期速報	県の経済の総量的な動向を早期に把握する	平成24年～25年	四半期報 当該期の 3か月後	※茨城県県内総生産四半期速報
市町村民経済計算	市町村経済を総合的に把握し、産業構造及び所得水準を明らかにする	平成23年度	平成26年3月	※市町村民経済計算
鉱工業指数	鉱工業（生産、出荷、在庫）の動向をとらえる	平成25年	月報 2か月後	※茨城県鉱工業指数（月報）
		平成24年	年報 平成26年2月	※茨城県鉱工業指数（年報）
茨城県社会生活統計指標	県民生活の実態を示す各種統計を体系的に収集、編成し、県民福祉向上の基礎資料を得る	平成13年度～ 25年度	平成26年3月	※茨城県社会生活統計指標
茨城県景気動向指数	茨城県内の景気の変動をとらえる	平成25年	月報 2か月後	※茨城県の景気動向
茨城県の経済動向 (茨城経済四期報)	茨城県内の経済動向を概観的にとらえる	平成25年	四半期報 3・6・9・12月	※茨城経済四期報

※は、ホームページ（いばらき統計情報ネットワーク<http://www.pref.ibaraki.jp/tokei/>）による

～茨城県景気ウォッチャー調査結果(平成25年3月調査)～

庶務・企画分析グループ
電話：029-301-2642

茨城県統計課では、本県の景気に関する生の情報を得るために、本県で働く多様な職種の方たちから景気の状態を3か月ごとにアンケートで情報収集する、県独自の景気ウォッチャー調査を行っています。今回は、この調査について、直近（平成25年3月）の調査結果の概要をご紹介します。

1 調査の特徴

景気関連の統計には、景気ウォッチャー調査のほかに、鉱工業指数、景気動向指数、県内総生産四半期速報などがありますが、景気ウォッチャー調査の主な特徴は次のとおりです。

- ・県内で働いている人々の生の声が聞けるため、実感に近い景気を把握できます。
- ・さまざまな業種の方々にウォッチャーをお願いしていることから、企業サイドのみならず消費サイドの動向も把握できます。
- ・県内5地域に分けて集計・分析をするので、地域ごとの景気動向が把握できます。
- ・調査の翌月には結果を公表しており、リアルタイムの景気を把握できます。

2 調査の概要

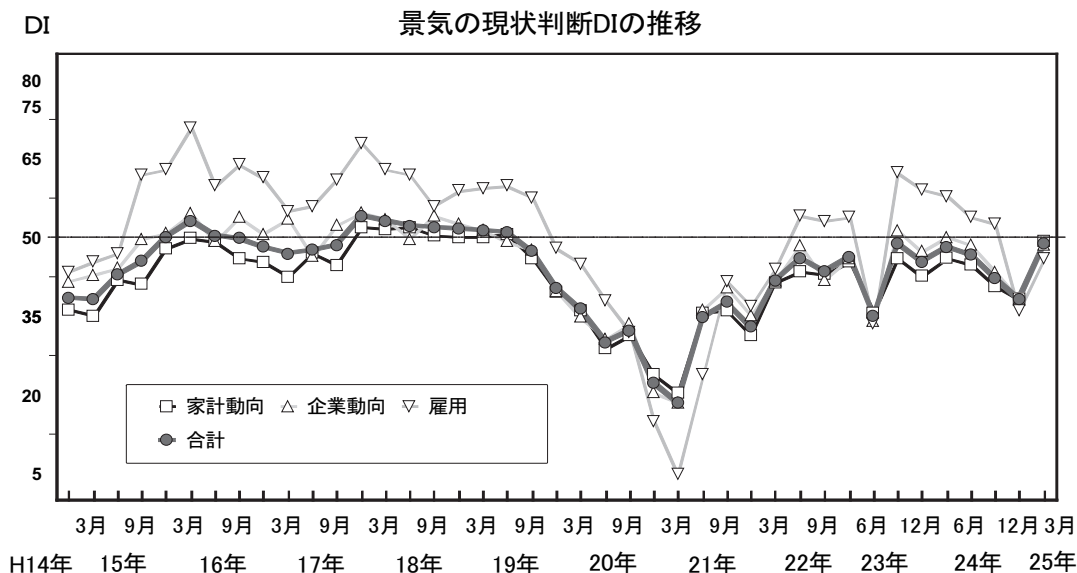
- (1) 調査客体数…県内5地域（県北、県央、鹿行、県南、県西）ごとに60名、計300名。
- (2) 調査内容…景気の現状及び先行きの判断（「良」「やや良」「変わらない」「やや悪」「悪」の5つから選択）とその判断理由（コメント）について回答をもらい、回答割合で指数(DI)化して集計。
- (3) 調査時期…四半期（6、9、12、3月）ごとに実施し、翌月公表。
- (4) 調査期間…平成25年3月1日～3月31日
- (5) 回答率…89.3%（300名中268名から回答）

3 調査結果の概要

- (1) 県全体の現状判断DIは48.9となり平成24年12月の調査（以下、「前回調査」という。）と比べ10.7ポイント上昇しました。また、先行き判断DIも54.9と前回調査に比べ14.2ポイント上昇し、現状判断DI、先行き判断DIともに、前回調査と比べ上昇しました。
- (2) 現状判断DIは、横ばいを表す50を依然として下回っており、引き続き景気は下降局面にあると判断されます。
- (3) 先行き判断DIは、横ばいを表す50を平成19年9月以来、21期ぶりに上回りました。

区分	景気現状判断 DI		景気先行き判断 DI		(注)「変化傾向」の説明： DI 値 50 超 DI 値 50 DI 値 50 未満
	() は前回調査との比較	変化傾向 (DI 値 50 を基準)	() は前回調査との比較	変化傾向 (DI 値 50 を基準)	
県全体	48.9 (+10.7)	↘ (22期連続)	54.9 (+14.2)	↗ (21期ぶり)	※DI (Diffusion Index) 景気動向を判断するために使用される指標の1つであり、景気の方向性（景気が上向きか下向きか）をみるもので、50が横ばいを表しています。 茨城県景気ウォッチャー調査では、回答を5つの区分ごとに点数で表し、その点数を回答構成比(%)で乗じてDIを算出しています。
県北	44.5 (+10.6)	↘ (6期連続)	52.0 (+13.2)	↗ (6期ぶり)	
県央	50.5 (+11.6)	↗ (22期ぶり)	58.8 (+17.6)	↗ (22期ぶり)	
鹿行	47.3 (+7.6)	↘ (21期連続)	52.2 (+12.5)	↗ (4期ぶり)	
県南	56.1 (+15.1)	↗ (3期ぶり)	59.0 (+15.1)	↗ (21期ぶり)	
県西	45.9 (+8.4)	↘ (22期連続)	52.3 (+12.2)	↗ (5期ぶり)	

4 県全体の動向
 (1) 現状判断DI



分野	調査年月	平成24年	平成24年	平成24年	平成24年	平成25年
		3月	6月	9月	12月	3月
合計		48.2	46.7	42.3	38.2	48.9
家計動向関連	家計動向関連	46.2	44.9	40.7	38.4	49.4
	小売関連	48.5	41.5	43.5	37.3	48.5
	飲食関連	38.2	55.6	40.5	41.7	50.0
	サービス関連	46.5	45.1	38.0	37.5	48.5
	住宅関連	41.7	47.2	41.7	47.2	61.1
企業動向関連	企業動向関連	50.0	48.6	43.4	38.1	48.6
	農林水産業	40.6	43.8	34.4	50.0	37.5
	製造業	45.3	47.3	41.5	34.5	42.4
	非製造業	58.1	51.4	47.9	39.6	58.3
雇用関連		57.9	53.9	52.6	36.1	46.1

景気の現状判断DIは、前回調査比10.7ポイント上昇し**48.9**となったものの、**横ばいを表す50を22期連続で下回りました。**

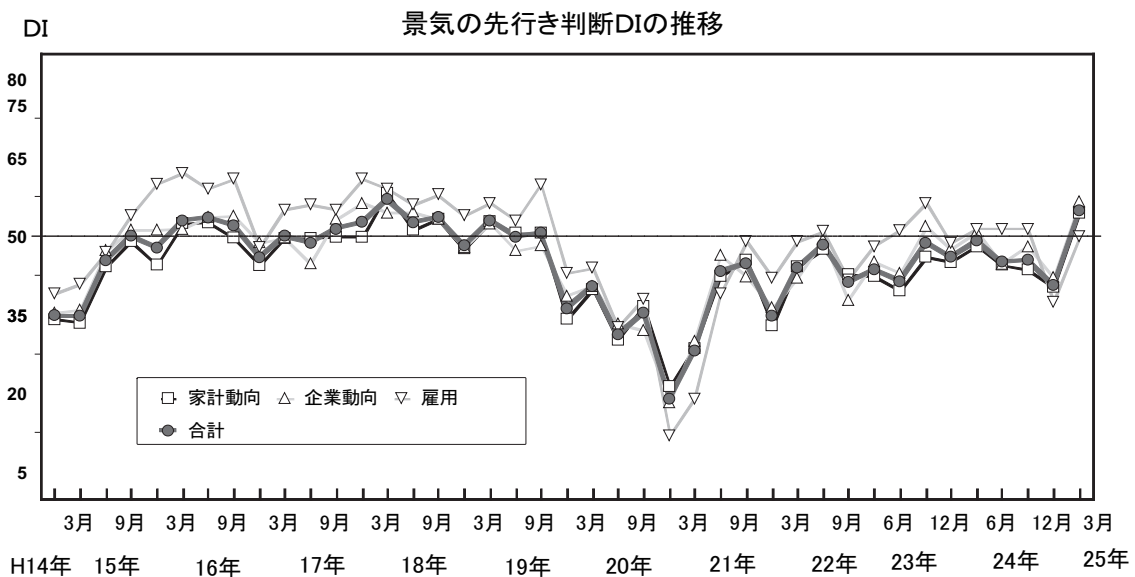
「家計動向関連DI」は、前回調査比11.0ポイント上昇したものの、22期連続で50を下回りました。「企業動向関連DI」は、前回調査比10.5ポイント上昇したものの、4期連続で50を下回りました。また、「雇用関連DI」は、前回調査比10.0ポイント上昇したものの、2期連続で50を下回りました。(いずれも震災の影響で公表を取り止めた平成23年3月を除く。)

《景気ウォッチャーの主なコメント》

- ・(百貨店、総合スーパー) **新商品の複数購入や、自分へのごほうびギフト、家族へのプレゼントなどの動きを中心に伸びてきている。**
- ・(小売業(工具)) **政権交代とその後の株価上昇により、多少明るいムードが出てきたので、極端な買い控えは減少していると思われる。**ある程度の上限を設定した購買傾向は上向いていると思われる。
- ・(住宅販売会社) **消費税が上がる前に住宅建築を進めようとしている人達の土地購入が大幅に増えている。**つくば周辺の新規分譲地の売れ行きは好調。
- ・(製造業(非鉄金属)) **大手自動車メーカーからの部品受注は、生産台数が国内、北米向けとも増加傾向から、受注量が増加基調にありフル操業に近い。**人員も不足気味にある。
- ・(人材派遣業) **人員はまだ増員には至っていない。**景気は良くなってきているとは言えない。



(2) 先行き判断DI



分野	調査年月	平成24年 3月	平成24年 6月	平成24年 9月	平成24年 12月	平成25年 3月
合計		49.1	45.1	45.5	40.7	54.9
家計動向関連		48.0	44.6	43.7	40.3	54.5
小売関連		48.5	44.4	44.2	42.3	50.8
飲食関連		51.5	48.6	48.8	35.7	54.8
サービス関連		46.5	44.1	41.7	38.9	55.6
住宅関連		50.0	41.7	44.4	47.2	72.2
企業動向関連		50.9	44.7	48.0	42.2	56.6
農林水産業		43.8	53.1	46.9	50.0	40.6
製造業		49.4	42.4	43.8	39.3	54.1
非製造業		54.4	45.7	53.6	43.8	63.2
雇用関連		50.0	51.3	51.3	37.5	50.0

3か月先の景気の先行き判断DIは、前回調査比14.2ポイント上昇し**54.9**となり、**横ばいを表す50を21期ぶりに上回りました。**

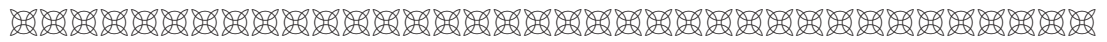
「家計動向関連DI」は、前回調査比14.2ポイント上昇し、21期ぶりに50を上回りました。「企業動向関連DI」は、前回調査比14.4ポイント上昇し、4期ぶりに50を上回りました。また、「雇用関連DI」は、前回調査比12.5ポイント上昇し、横ばいを表す50を1期下回った後、横ばいとなりました。(いずれも震災の影響で公表を取り止めた平成23年3月を除く。)

《景気ウォッチャーの主なコメント》

- ・(タクシー運転手) **政府が掲げるデフレ脱却が進み給料に還元されれば、景気は少し良くなると思う。**
- ・(住宅販売会社) **消費税増税前の需要が出てくると思われる。**
- ・(農業関係者) **春の農繁期を迎え、資材高騰が影響してくる。**
- ・(製造業(印刷・同関連業)) **インフレターゲット=物価安定政策で物価上昇を目指すらしいが、自社の現状の経営実態を見ると給与の引き上げは不可能であり、経営の圧迫と困窮が予想される。**
- ・(サービス業(広告業)) **販促予算を使って、ここ数年再版で済ませていた印刷物など、新しく作成する依頼が増えている。一番先に削減されて、一番遅く計上される宣伝費がようやく使われるようになってきた。**
- ・(就職支援センター) **公共事業の増加や金融緩和による景気回復の期待から、企業マインドとしては前向きな話が企業等から聞かれる機会が出てきている。**

(注) 本調査の結果報告書(全文)は「いばらき情報ネットワーク」に掲載されておりますので、ご参照ください(PDF形式)。

URL : <http://www.pref.ibaraki.jp/tokei/betu/bukka/watch/2503/gaiyou.html>



統計情報アーカイブスについて

統計課普及情報グループ

統計課では、県内の各種統計をとりまとめた「統計年鑑」を毎年発行していますが、その前身は今から130年以上前の明治初期から始まっています。これらの統計書を体系的に保存し、閲覧も容易になるように、平成24年度にパソコンへ画像データとして取り込む「統計情報アーカイブス作成事業」を行いました。

我が国の近代的な統計は、明治3年に民部省が編纂した「府県物産表」が始まりと言われていています。当時の調査体制等について詳しくはわかりませんが、国の省庁の求めに応じて府県が域内の行政組織を動員し、必要な情報の収集を行っていたようです。

各府県ではそれらの調査から「県治一覧」「県治一斑」「県勢一斑」などと名付けた独自の統計書を作成しました。統計課で保管している最古の統計書は明治12年10月発行の「県治一覧表」で、本県の地勢、沿革、面積、物産、人口、教育等が記載されており、現在の統計年鑑にも通じた内容となっています。本県が現在の県域に統合されたのは明治8年ですので、それから間もない時期での統計編纂作業は大変だったものと推測されます。

この明治12年「県治一覧表」の中身を少し見てみますと、本県の人口は880,998人で現在の3分の1にも満たない数です。職籍別として、571,206人中、「農」が517,825人と約9割を占め、「工」が8,344人、「商」が25,739人、「兵隊」1,208人などとなっています。

農産物についての記載が大半のページを占めており、工場の主な生産品としては瓦や鋳物、指物、建具、足袋股引、高機織などわずかです。近代的な工業の発展は日露戦争以後まで待たなければならず、本県の日立に鉱山機械の修理工場（日立製作所の前身）が出来たのは明治41年になります。

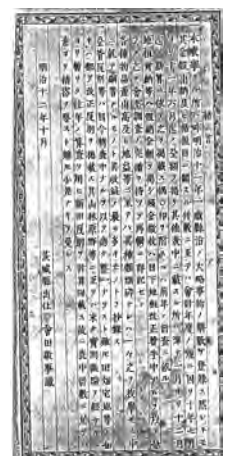
学校は、師範学校1校（水戸）分校1校（土浦）と、7つの中学区（明治5年「学制」）に公立校が672校、私立校が10校あり、教員（男）1,164人、同（女）19人、就学（男）39,502人、同（女）10,103人、不就学（男）65,414人同（女）58,361人となっています。内訳の記載がないのでよくわかりませんが、1校あたりに逆算すると教員2名と生徒が70名程度となり小規模な学校が多いようです。県立歴史館内に保存されている水海道小学校本館は明治14年の竣工ですが、当時としては豪華な校舎だったものと思われます。

明治6年に始まる地租改正は、本県でも真壁郡や那珂郡で農民一揆が発生するなど大変な混乱をもたらしました。国税は1,220,035円（地租改正作業中のため仮納金と注記）のうち田畑等にかかる税金が90%近くを占めています。県税は68,079円で、各種卸・小売や興業、漁、市場などの取引にかけられていたようです。

鉄道（水戸線）の開通が明治22年、水戸に電灯がとるのが明治40年ですから、明治12年の当時は、役所や学校など大きく制度が変化しつつも、江戸時代から続く農業中心の社会の様子が伺えます。

明治の後半になると、統計も全国的に統一されるようになり、大正9年からは国勢調査も始められましたので、都道府県の比較や分析も容易になってきます。

統計は、様々な情報の宝庫です。最新の統計だけでなく、古い統計資料についてもその活用が期待されます。統計課では、今後これらの資料の一部をホームページから閲覧できるよう準備中です。



■月間の主な動き

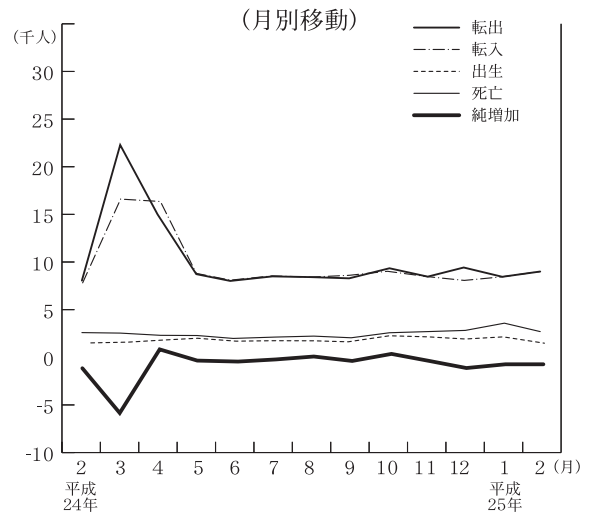
月間の主な動き

■人口（25年3月1日現在）

2月の概況

推計人口 2,941,109人（対前月 △1,483人）
 （男 1,466,523人，女 1,474,586人）
 〈内訳〉 自然動態 △963人
 （出生 1,717人，死亡 2,680人）
 社会動態 △520人
 （転入 7,433人，転出 7,953人）
 世帯数 1,109,357世帯（対前月 105世帯）

人口



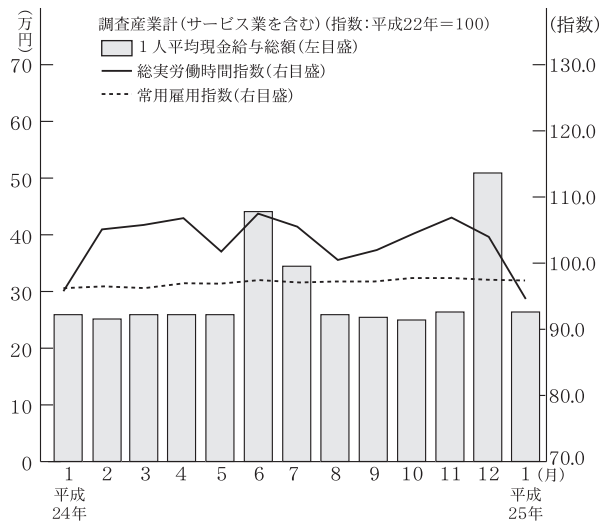
■賃金・労働時間・雇用（25年1月）

現金給与総額 266,819円
 （対前年同月比（名目賃金指数）1.2%）
 きまって支給する給与 250,570円
 （対前年同月比（名目賃金指数）△0.6%）
 特別に支払われた給与 16,249円

総実労働時間 137.9時間
 （対前年同月比（労働時間指数）△1.6%）
 所定内労働時間 125.0時間
 （対前年同月比（労働時間指数）△1.8%）
 所定外労働時間 12.9時間
 （対前年同月比（労働時間指数）0.8%）

※ 事業所規模 5人以上

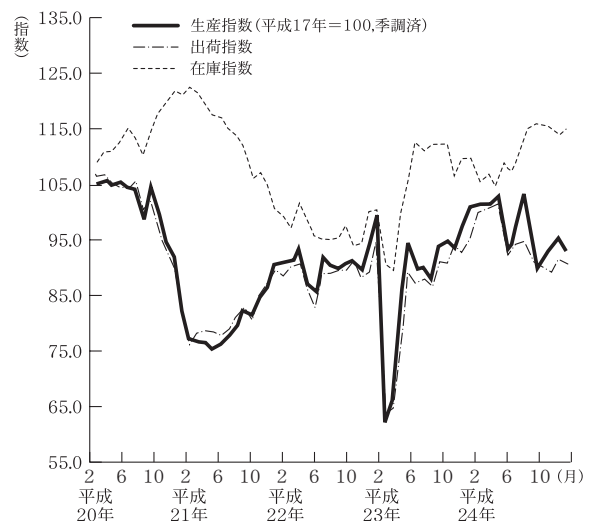
賃金・労働時間・雇用



■鉱工業指数（25年1月）（季調済，H17年=100）

生産 89.7（前月比(季調済)▲4.7%，前年同月比(原指数)▲5.9%）
 上昇…鉄鋼業，食料品・たばこ工業等
 低下…電気機械工業，化学工業，電子部品・デバイス工業等
 出荷 87.9（前月比(季調済)▲3.0%，前年同月比(原指数)▲3.4%）
 上昇…鉄鋼業，食料品・たばこ工業等
 低下…電気機械工業，化学工業，石油・石炭製品工業等
 在庫 114.7（前月比(季調済)2.0%，前年同月比(原指数)7.0%）
 上昇…窯業・土石製品工業，一般機械工業等
 低下…非鉄金属工業，食料品・たばこ工業，金属製品工業等

鉱工業指数〈生産・出荷・在庫〉



■月間の主な動き

■消費者物価指数（25年2月）（県平均、H22=100）

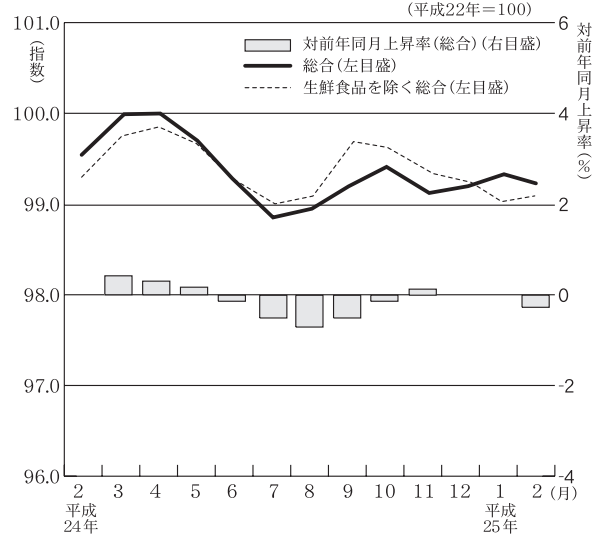
総合 99.2（前月比 $\Delta 0.2\%$ 、前年同月比 $\Delta 0.3\%$ ）
 前月比で上昇した項目… 教養娯楽用耐久財(電子辞書)、他の光熱(灯油)、自動車等関係費(ガソリン)、家庭用耐久財(電気冷蔵庫)、飲料(茶飲料)など
 前月比で下落した項目… 生鮮野菜(ブロッコリー)、生鮮魚介(いわし)、生鮮果物(グレープフルーツ)、シャツ・セーター・下着類(子供Tシャツ(長袖)、衣料(婦人上着など)
 前年同月比で上昇した項目… 他の光熱(灯油)、電気代、教科書・学習参考教材(教科書)、自動車等関係費(ガソリン)、穀類(国産米(コシヒカリを除く))など
 前年同月比で下落した項目… 教養娯楽用耐久財(ビデオカメラ)、生鮮果物(りんご(ふじ))、家庭用耐久財(電気カーペット)、生鮮魚介(ほたて貝)、生鮮野菜(ほうれんそう)など

生鮮食品を除く総合 99.1（前月比0.2%、前年同月比 $\Delta 0.1\%$ ）

■費目別指数（H22=100）

区分	指数	上昇率(%)		区分	指数	上昇率(%)	
		対前月	対前年同月			対前月	対前年同月
総合	99.2	$\Delta 0.2$	$\Delta 0.3$	保健医療	98.6	0.0	$\Delta 0.1$
食料	98.9	$\Delta 1.4$	$\Delta 1.5$	交通通信	102.9	1.0	1.9
住居	97.4	0.1	$\Delta 0.4$	教育	97.6	0.0	0.2
光熱・水道	112.4	$\Delta 0.1$	5.5	教養娯楽	90.8	0.4	$\Delta 3.3$
家具・家事用品	94.1	0.3	$\Delta 3.7$	諸雑費	104.0	0.1	$\Delta 0.2$
被服及び履物	98.3	$\Delta 1.5$	$\Delta 0.5$	生鮮食品を除く総合	99.1	0.2	$\Delta 0.1$

消費者物価指数



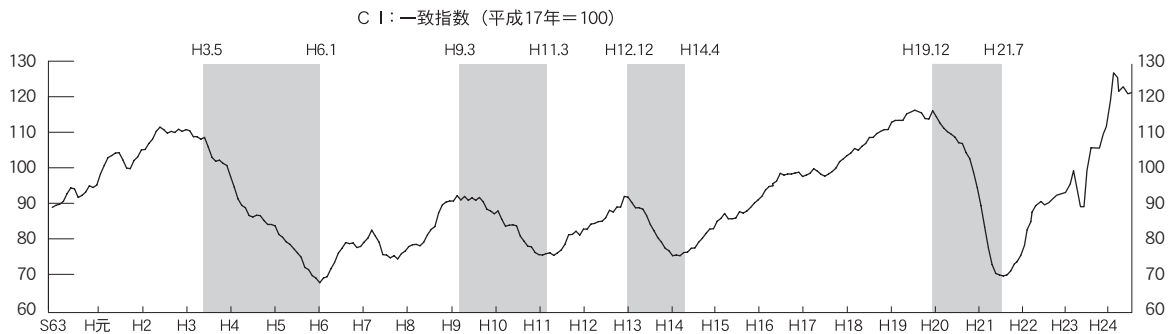
■景気動向指数（25年1月）（平成17年=100）

《CI（コンジット・インデックス）》

先行指数 118.6 対前月比 0.8%低下 対前年同月比 5.0%低下
 一致指数 108.6 対前月比 3.7%低下 対前年同月比 4.0%低下
 遅行指数 106.9 対前月比 4.5%上昇 対前年同月比 7.3%上昇

先行指数は前月比で0.8%低下し、3か月ぶりの低下となりました。一方、前年同月比では5.0%低下しました。先行指数の移動平均値をみると、3か月後方移動平均は118.9となり2か月連続で上昇し、7か月後方移動平均は118.3となり6か月連続の低下となりました。
 一致指数は前月比で3.7%低下し、3か月ぶりの低下となりました。一方、前年同月比では4.0%低下しました。一致指数の移動平均値をみると、3か月後方移動平均は110.4となり4か月ぶりに上昇し、7か月後方移動平均は112.0となり5か月連続の低下となりました。
 遅行指数は前月比で4.5%上昇し、3か月連続の上昇となりました。一方、前年同月比では7.3%上昇しました。遅行指数の移動平均値をみると、3か月後方移動平均は103.6となり2か月連続で上昇し、7か月後方移動平均は103.0となり9か月連続の上昇となりました。

茨城県景気動向指数（CI一致指数、3か月後方移動平均グラフ）

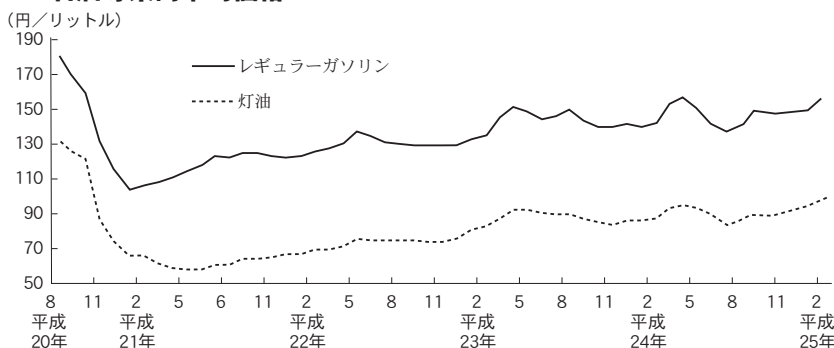


※グラフ中の■は景気後退期を示す。

《景気動向指数（DI）》

先行指数 85.7% 3か月連続で50%を上回りました。
 一致指数 57.1% 9か月ぶりに50%を上回りました。
 遅行指数 57.1% 2か月連続で50%を上回りました。

石油等県内平均価格



主 要 経 済 指 標(1)

茨 城 県

年 月	人 口			勞 働					景気動向指数	
	世 帯	人 口	人 口 増減率	現金給与 総 額	月末常用 労働者数	所 定 外 労働 時間数	有効求人 率 倍	雇用保険 受 給 者 実 人 員 (年度数値 は月平均)	C I (一致指数)	D I (一致指数)
				事業所規模5人以上						
				サービス業を含む						
世 帯	人	%	円	人	時間	倍	人	平成17年=100	%	
平成21年	1 088 732	2 967 404	△0.33	292 902	1 026 503	9.4	※0.4	※17 086	-	-
22	1 088 411	2 969 770	0.80	295 398	1 023 044	10.3	※0.52	※12 422	-	-
23	1 096 938	2 956 854	△4.37	308 811	1 016 228	11.9	※0.69	※11 877	-	-
24. 3	1 098 761	2 951 551	△2.05	264 838	967 732	14.8	0.78	9 933	122.6	100.0
4	1 098 984	2 945 505	0.29	264 131	976 494	14.6	0.80	9 702	118.1	85.7
5	1 103 112	2 946 357	△0.07	264 094	971 671	13.9	0.82	11 682	115.0	28.6
6	1 104 255	2 946 161	△0.08	441 434	975 717	14.8	0.82	11 241	109.7	14.3
7	1 104 914	2 945 920	△0.03	335 751	972 799	14.2	0.82	11 595	114.0	42.9
8	1 105 567	2 945 827	0.12	262 996	978 788	13.1	0.81	11 785	117.4	42.9
9	1 106 920	2 946 194	△0.13	256 217	979 370	14.1	0.80	11 048	113.5	42.9
10	1 107 491	2 945 824	0.19	253 727	983 806	14.4	0.78	11 227	107.9	42.9
11	1 108 723	2 946 369	△0.12	264 140	983 508	14.3	0.78	10 837	109.8	28.6
12	1 109 461	2 946 020	△0.65	522 868	981 244	14.7	0.79	10 488	112.7	42.9
25. 1	1 109 173	2 944 115	△0.52	266 819	983 559	12.9	0.79	10 820	108.6	57.1
2	1 109 252	2 942 592	△0.50	0.79	10 344
3	1 109 357	2 941 109
資料出所	県 統 計 課					茨城労働局職業安定課			県統計課	
関連ページ	12ページ			14～15ページ			15ページ			

(注) 世帯と人口の各年の数値は、10月1日現在。平成22年10月の人口は、平成22年国勢調査による。
 各年の人口増減率は、前年10月～当年9月の人口増減を、各月の人口増減率は当該1か月分の人口増減を期首人口で除したもの。(千人比:%)
 月末常用労働者数及び所定外労働時間数の各年の数値は、その年の1か月平均。
 有効求人倍率はパートタイムを含む数値。 ※は年度数値。rは改定値。

全 国

年 月	人 口		勞 働					景気動向指数		
	人 口	人 口 増減率	現金給与 総 額	賃金指数 (名目)	常用雇用 指 数	所 定 外 労働 時間数	有効求人 率 倍	完全失業率	C I (一致指数)	D I (一致指数)
			事業所規模5人以上			季節調整値				
			サービス業を含む							
万人	%	円	平成22年=100			倍	%	平成17年=100	%	
平成21年	12 803	△0.41	315 294	99.5	99.6	90.8	0.47	5.1	-	-
22	12 806	0.20	317 321	100.0	100.0	100.0	0.52	5.1	-	-
23	12 780	△2.02	316 792	99.8	100.6	101.0	0.65	4.5	-	-
24. 3	12 758	△0.06	277 462	87.6	100.2	106.9	0.76	4.5	96.6	90.9
4	12 757	△0.36	272 470	86.0	101.2	105.9	0.79	4.5	96.6	81.8
5	12 752	0.19	267 741	84.5	101.5	100.0	0.80	4.4	95.7	54.5
6	12 755	0.12	433 312	136.8	101.7	99.0	0.81	4.3	94.4	27.3
7	12 756	△0.06	360 773	113.9	101.7	100.0	0.81	4.3	93.2	18.2
8	12 755	△0.53	273 565	86.4	101.6	97.1	0.81	4.2	92.6	9.1
9	12 749	0.22	265 178	83.7	101.5	99.0	0.81	4.3	91.0	13.6
10	12 752	...	266 980	84.3	101.6	101.0	0.81	4.2	90.6	22.7
11	p12 754	...	275 250	86.9	101.7	102.9	0.82	4.2	90.1	18.2
12	p12 752	...	540 577	170.7	101.8	105.9	0.83	4.3	91.9	63.6
25. 1	p12 746	...	269 937	85.2	101.3	97.1	0.85	4.2	91.6	80.0
2	p12 740	...	262 355	82.8	101.1	101.0	0.85	4.3	92.4	80.0
3	p12 736
資料出所	総務省統計局		厚 生 労 働 省				総務省統計局		内 閣 府	

(注) 世帯と人口の各年の数値は10月1日現在。平成22年の人口は、平成22年国勢調査による。
 各年の人口増減率は、前年10月～当年9月の人口増減を、各月の人口増減率は当該1か月分の人口増減を期首人口で除したもの。(千人比:%)
 有効求人倍率はパートタイムを含む数値。
 完全失業率の平成23年値は、岩手県、宮城県及び福島県を除く全国の結果。
 pは暫定値。

主 要 経

茨 城 県

年 月	鉱工業・エネルギー				公共投資 公共工事 請負契約額	金融・企業経営				
	鉱工業 生産指数	鉱工業 出荷指数	鉱工業 在庫指数	大口電力 使用量		金融機関預貸金		手形交換高		企業倒産 件数
						実質預金	貸出金	枚数	金額	
	鉱工業総合季節調整済指数			500kW以上		年度末		手形交換所分		
平成17年=100			kwh	百万円	億 円	千枚	百万円	件		
平成21年	78.8	79.6	114.2	※11 210 809	※279 976	139 659	75 519	※824	※1 023 488	248
22	89.4	87.8	96.3	※11 503 948	※260 670	142 264	74 896	※735	※905 651	195
23	87.0	83.8	103.6	※10 865 669	※331 692	149 377	74 625	※682	※887 151	188
24. 3	99.6	98.4	104.8	961 182	40 663	149 377	74 395	47	60 328	12
4	100.5	94.9	108.8	933 271	23 141	150 767	74 136	54	77 189	12
5	93.5	93.7	108.2	868 411	13 489	150 177	73 766	69	92 142	10
6	94.2	91.8	107.0	831 613	27 519	151 925	73 628	46	77 836	8
7	96.9	93.2	111.0	871 421	24 108	150 623	73 493	67	89 541	11
8	100.1	93.9	114.8	886 084	26 061	150 514	73 510	56	72 956	11
9	91.9	91.5	115.5	905 664	31 045	150 277	73 998	44	56 076	17
10	87.9	85.8	114.4	935 896	40 140	150 026	73 804	64	82 793	13
11	90.5	85.8	114.7	906 731	22 934	149 826	74 152	53	65 693	9
12	94.1	90.6	112.5	867 745	27 826	151 857	74 556	44	69 590	7
25. 1	89.7	87.9	114.7	860 539	17 924	151 160	74 394	62	87 039	12
2	94.4	93.9	110.3	869 064	16 580	151 615	74 546	52	66 675	12
3	36 608	43	60 025	16
資料出所	県 統 計 課			東京電力 茨城支店	東日本建設業 保証㈱茨城支店	日本銀行水戸事務所		社) 茨城県銀行協会		東京商工 水戸
関連ページ	20～22ページ			22ページ	13ページ					25ペー

(注) 茨城県の公共工事請負契約額は工事場所ベース。※は年度数値。
手形交換高の枚数及び金額は、法定交換所及び未指定交換所の総計。
鉱工業指数の年指数は原数値。

全 国

年 月	鉱工業・エネルギー				公共投資 公共工事 請負契約額	金融・企業経営				
	鉱工業 生産指数	鉱工業 出荷指数	鉱工業 在庫指数	大口電力 使用量 (9電力会社)		銀行券 発行高	国内銀行主要勘定		手形交換高	
							実質預金	貸出金	枚数	金額
	鉱工業総合季節調整済指数			9電力会社)		年月末				
平成17年=100			百万kwh	億円	億円	十億円		千枚	億円	
平成21年	81.1	82.1	93.1	※259 989	98 966	809 542	r569 486	428 567	96 210	3 735 306
22	94.4	95.8	96.6	※279 554	87 316	823 143	578 485	420 417	87 993	3 758 952
23	92.2	92.4	100.3	※270 666	86 657	839 968	598 668	425 858	82 585	3 796 315
24. 3	95.6	95.8	107.5	22 789	14 373	808 428	611 205	430 289	5 696	337 336
4	95.4	96.4	109.6	21 930	3 996	821 595	607 936	425 590	6 304	317 568
5	92.2	95.1	108.8	22 046	5 309	802 534	607 195	423 633	7 623	327 436
6	92.6	94.2	107.5	22 933	8 160	812 213	609 717	426 567	5 751	304 366
7	91.7	91.3	110.6	23 683	9 060	811 103	604 151	425 035	8 074	306 999
8	90.2	91.5	108.8	22 864	9 801	810 681	603 259	424 583	6 407	287 422
9	86.5	87.6	107.8	22 928	10 562	809 287	610 343	430 975	5 136	270 094
10	87.9	87.5	107.7	22 428	9 748	812 641	604 370	427 233	7 174	319 844
11	86.7	86.8	106.4	21 388	7 412	817 300	607 174	428 035	6 142	308 577
12	88.8	90.3	105.1	21 216	8 931	866 533	613 690	433 823	5 918	290 507
25. 1	89.1	90.0	104.7	20 717	5 469	826 399	611 606	432 055	6 845	319 981
2	89.6	91.3	102.6	20 363	8 338	829 031	614 768	434 083	5 833	280 685
3	833 782
資料出所	経 済 産 業 省			資源エネ ルギー庁	国土交通省	日 本 銀 行 調 査 統 計 局				

(注) 全国の大口電力使用量は9電力会社の計。
国内銀行主要勘定は、第2地方銀行協会加盟行（相互銀行を含む）を含むベースで遡及調整。
鉱工業指数の年指数は原数値。

済 指 標 (2)

茨 城 県

企業倒産 負債金額	建 築				家計・物価				生 活	年 月
	建築着工 床面積	建築着工 工事費 予定額	新設住宅 着工戸数	新設住宅 着工床面積	家計消費支出 (水戸市 勤労者世帯)	大型小売店 販売額	新車登録 台数	消 費 者 物価指数 (水戸市)	旅券発行件数 (観光訪問・その 他個人的目的)	
	百万円	千㎡	百万円	戸	㎡	円	百万円	台	平成22年=100	
93 383	2 934	492 335	17 472	1 646 477	333 969	300 958	121 881	99.7	80 447	平成21年
112 640	3 190	530 189	19 855	1 911 686	354 915	301 199	131 657	100.0	89 639	22
70 964	3 242	519 295	19 311	1 920 835	320 836	305 481	109 203	100.1	80 621	23
4 163	302	47 601	1 555	156 873	320 858	25 279	19 507	100.6	7 107	24. 3
3 117	308	47 197	1 959	185 286	312 651	25 002	9 529	100.8	6 576	4
805	433	61 697	1 717	176 760	353 155	25 162	10 604	100.6	7 413	5
2 612	481	72 520	1 810	174 083	376 246	24 675	13 441	100.0	6 999	6
1 182	290	45 480	1 793	168 553	328 090	26 085	13 757	99.5	8 020	7
891	326	49 391	1 738	174 152	368 737	25 362	9 991	99.8	10 199	8
2 759	445	67 594	2 153	200 126	300 223	23 091	11 640	100.1	5 374	9
3 537	342	54 452	2 538	225 445	323 452	24 436	9 924	100.3	5 072	10
481	325	50 568	2 053	191 017	359 513	25 414	10 279	100.0	4 393	11
291	289	48 730	1 715	168 643	368 586	32 498	8 768	100.0	4 297	12
1 915	224	33 131	1 487	143 032	314 544	25 758	11 397	100.1	6 385	25. 1
659	251	39 394	1 584	151 043	286 726	22 337	12 912	100.0	5 641	2
1 205	17 141	p100.0	...	3
リサーチ 支店	国土交通省総合政策局				総務省統計局	経済産業省	茨城県自動車 販売店協会	県統計課	県バスボ ートセン ター	資料出所
ジ	24ページ				16～17ページ			18～19ページ		関連ページ

(注) 消費者物価指数は持家の帰属家賃を含む総合指数。
pは暫定値。

全 国

企業倒産 件数	企業倒産 負債金額	建 築				家計・物価				企 業 物価指数 (国内)	年 月
		建築着工 床面積	建築着工 工事費 予定額	新設住宅 着工戸数	新設住宅 着工 床面積	家計消費 支出 (勤労者世帯)	大型小売店 販売額	新車登録 台数	消 費 者 物価指数		
		件	億円	千㎡	億円	戸	千㎡	円	億円		
13 306	68 101	115 486	204 066	788 410	68 324	319 060	197 758	2 921	100.7	※99.7	平成21年
11 658	69 366	121 455	206 913	813 126	72 910	318 315	195 791	3 230	100.0	※100.2	22
11 369	34 637	126 509	213 030	834 117	75 355	308 826	195 933	2 689	99.7	※101.6	23
1 040	3 582	9 906	16 612	66 597	5 928	329 671	16 032	498	100.3	101.6	24. 3
884	1 811	10 954	18 242	73 647	6 555	339 069	15 664	209	100.4	101.4	4
1 013	2 541	10 697	17 298	69 638	6 349	304 653	15 753	236	100.1	101.0	5
896	1 776	11 411	18 496	72 566	6 534	292 937	15 682	317	99.6	100.4	6
943	7 152	11 419	19 008	75 421	6 847	312 592	17 123	329	99.3	99.9	7
851	2 021	11 706	19 280	77 500	6 917	310 643	15 568	232	99.4	100.1	8
852	1 776	11 674	19 689	74 176	6 648	299 821	14 705	288	99.6	100.4	9
961	2 317	12 195	20 573	84 251	7 305	315 161	15 678	226	99.6	100.0	10
938	2 495	11 472	19 582	80 145	7 039	300 181	16 636	244	99.2	99.9	11
824	1 999	11 490	18 347	75 944	6 649	359 482	21 052	214	99.3	100.3	12
854	2 295	10 326	17 011	69 289	6 114	321 065	16 872	229	99.3	100.5	25. 1
858	1 663	10 712	18 658	64 963	5 738	298 682	14 239	292	99.2	101.0	2
836	1 446	420	...	101.1	3
㈱帝国データバンク	国土交通省総合政策局				総務省 統計局	経済産業省	日本自動車 販売協会連合会	総務省 統計局	日本銀行	資料出所	

(注) 企業倒産件数及び負債金額は、負債額1,000万円以上の法的整理による倒産企業。
消費者物価指数は持家の帰属家賃を含む総合指数。
※は年度数値。

1 人口・世帯

(単位：世帯、人)

年月日	世帯数	人口			人口移動							
		総数	男	女	増減	自然動態			社会動態			
						自然増減	出生	死亡	社会増減	転入	転出	
21. 1. 1	1 077 680	2 968 345	1 476 598	1 491 747	△1 142	△3 371	24 615	27 986	2 229	123 981	121 752	
22. 1. 1	1 090 875	2 967 203	1 476 516	1 490 687	△4 541	△4 325	24 396	28 721	△216	117 813	118 029	
23. 1. 1	1 090 187	2 968 570	1 479 028	1 489 542	△14 444	△6 453	23 535	29 988	△7 991	112 567	120 558	
25. 1. 1	1 109 173	2 944 115	1 468 073	1 476 042	△1 905	△803	1 847	2 650	△1 102	7 164	8 266	
2. 1	1 109 252	2 942 592	1 467 257	1 475 335	△1 523	△1 366	2 008	3 374	△157	6 952	7 109	
3. 1	1 109 357	2 941 109	1 466 523	1 474 586	△1 483	△963	1 717	2 680	△520	7 433	7 953	

水戸市	114 923	270 129	131 776	138 353	67	△32	188	220	99	777	678
日立市	78 296	188 966	94 875	94 091	△223	△78	90	168	△145	277	422
土浦市	58 079	143 126	71 573	71 553	△14	△12	97	109	△2	501	503
古河市	52 116	142 174	71 081	71 093	5	△35	86	121	40	430	390
石岡市	27 411	77 798	38 374	39 424	△40	△39	33	72	△1	159	160
結城市	17 716	51 849	25 798	26 051	△18	△23	24	47	5	133	128
龍ヶ崎市	30 731	79 438	39 832	39 606	△74	△10	48	58	△64	178	242
下妻市	14 969	44 034	22 018	22 016	△58	△29	27	56	△29	107	136
常総市	20 798	63 954	31 827	32 127	△69	△40	34	74	△29	163	192
常陸太田市	19 806	54 257	26 332	27 925	△66	△60	19	79	△6	89	95
高萩市	11 676	30 145	14 771	15 374	△7	△13	14	27	6	78	72
北茨城市	16 878	45 247	22 326	22 921	△100	△38	18	56	△62	44	106
笠間市	28 326	78 069	38 221	39 848	△9	△29	42	71	20	176	156
取手市	42 484	107 614	52 958	54 656	△51	△15	79	94	△36	326	362
牛久市	32 742	83 198	41 417	41 781	55	10	51	41	45	302	257
つくば市	90 447	218 041	111 564	106 477	55	48	165	117	7	787	780
ひたちなか市	61 660	157 183	79 141	78 042	△43	△14	109	123	△29	353	382
鹿嶋市	26 235	66 757	34 340	32 417	23	△22	38	60	45	199	154
潮来市	10 461	29 747	14 694	15 053	△9	△11	16	27	2	59	57
守谷市	23 463	63 371	31 959	31 412	△13	20	52	32	△33	180	213
常陸大宮市	16 142	43 811	21 514	22 297	△42	△28	16	44	△14	60	74
那珂市	19 370	53 922	26 240	27 682	△30	△27	13	40	△3	130	133
筑西市	35 774	106 539	52 651	53 888	△99	△65	50	115	△34	205	239
坂東市	17 324	55 492	28 048	27 444	△21	△5	33	38	△16	115	131
稲敷市	14 811	45 114	22 343	22 771	△52	△51	20	71	△1	95	96
かすみがうら市	15 138	42 795	21 600	21 195	△52	△32	31	63	△20	106	126
桜川市	13 712	44 191	21 710	22 481	△96	△44	19	63	△52	51	103
神栖市	36 471	94 401	48 691	45 710	△78	0	60	60	△78	214	292
行方市	11 379	36 272	17 826	18 446	△99	△39	11	50	△60	62	122
鉾田市	17 084	48 789	24 464	24 325	△107	△64	18	82	△43	113	156
つくばみらい市	16 386	46 024	22 929	23 095	49	4	38	34	45	184	139
小美玉市	17 632	51 941	26 155	25 786	△31	△30	22	52	△1	145	146
茨城町	11 343	33 517	16 512	17 005	△53	△21	13	34	△32	57	89
大洗町	6 984	17 498	8 509	8 989	△17	△17	15	32	0	51	51
城里町	7 202	20 760	10 070	10 690	△34	△33	6	39	△1	27	28
東海村	14 562	37 792	19 161	18 631	△9	△4	29	33	△5	88	93
大子町	6 991	19 073	9 280	9 793	△27	△23	7	30	△4	25	29
美浦村	6 272	16 617	8 465	8 152	△67	△11	10	21	△56	42	98
阿見町	18 354	47 680	23 643	24 037	23	△13	31	44	36	166	130
河内町	2 987	9 697	4 722	4 975	△19	△12	4	16	△7	7	14
八千代町	6 900	22 709	11 693	11 016	0	△2	14	16	2	61	59
五霞町	3 009	9 152	4 606	4 546	△11	△2	3	5	△9	8	17
境町	8 059	25 213	12 560	12 653	2	△6	15	21	8	80	72
利根町	6 254	17 013	8 254	8 759	△24	△16	9	25	△8	23	31

(注) (1) 平成22年9月以前の数値については、平成17年国勢調査の確定値をもとに、平成22年10月以降の数値については、平成22年国勢調査の確定値をもとに、住民基本台帳及び外国人登録原票に基づく移動数を加減して算出。
 (2) 世帯と人口の各年の数値は、各年1月1日現在。年計の自然動態、社会動態は1月から12月までの合計。
 (3) 年計の人口移動は当年1年間の増減数を表し、月の人口移動は前月1か月間の増減数である。平成22年10月に国勢調査が行われたため、【平成23年1月1日現在人口】－【平成22年1月1日現在人口】＝【増減】とはならない。

資料：県統計課

2 金融機関別実質預金・貸出残高

(単位：億円)

年 月	総 額		銀 行		そ の 他	
	預 金	貸 出	預 金	貸 出	預 金	貸 出
平成21年度末	139 659	75 519	93 192	52 397	46 467	23 121
22	142 264	74 896	94 820	51 799	47 444	23 096
23	149 377	74 625	100 282	52 258	49 095	22 367
24. 2	148 497	74 134	98 930	51 883	49 566	22 250
3	149 377	74 395	100 282	52 258	49 095	22 137
4	150 767	74 136	101 207	52 196	49 560	21 940
5	150 177	73 766	100 734	51 955	49 442	21 811
6	151 925	73 628	101 910	51 842	50 014	21 786
7	150 623	73 493	100 866	51 766	49 756	21 727
8	150 514	73 510	100 692	51 820	49 821	21 689
9	150 286	73 998	100 465	52 269	49 820	21 729
10	150 041	73 805	100 142	52 152	49 899	21 653
11	149 842	74 153	100 111	52 461	49 730	21 691
12	151 857	74 556	101 555	52 768	50 302	21 788
25. 1	151 160	74 394	101 074	52 756	50 085	21 638
2	151 615	74 546	101 589	52 916	50 025	21 630

- (注) (1) 銀行は、都市銀行、地方銀行、第二地方銀行、信託銀行（信託勘定を含む）の計。
 (2) 預金の「その他」は労働金庫、商工組合中央金庫、農業協同組合、漁業協同組合、信用組合、信用金庫の計。
 (3) 貸出の「その他」は国民生活金融公庫、中小企業金融公庫、労働金庫、商工組合中央金庫、農業協同組合、漁業協同組合、信用組合、信用金庫の計。

資料：金融経済概況
 (日本銀行水戸事務所(TEL 029-224-2734))

3 県内金融経済

年 月	銀行券 (億円)		手形交換高		不 渡 手 形		信 用 保 証 (件)	
	発 行	還 収	枚 数 (千枚)	金 額 (百万円)	枚 数 (枚)	金 額 (百万円)	保証承諾	代位弁済
平成22年	6 143	2 237	※735	※905 651	※1 964	※4 585	※38 195	※3 412
23	7 148	2 164	※682	※887 151	※865	※11 965	※33 321	※3 324
24	7 500	2 376	※653	※897 555	※691	※1 055	※25 812	※2 646
24. 3	569	182	47	60 328	33	26	2 597	291
4	751	156	54	77 189	98	223	1 546	181
5	449	304	69	92 142	120	322	2 248	223
6	730	141	46	77 836	64	111	2 965	198
7	547	202	67	89 541	106	134	2 259	301
8	623	193	56	72 956	46	43	1 998	311
9	551	142	44	56 076	24	21	2 236	228
10	581	192	64	82 793	77	53	1 932	221
11	533	172	53	65 693	32	19	2 205	182
12	1 391	124	44	69 590	17	18	2 846	216
25. 1	233	383	62	87 039	43	49	1 564	171
2	465	137	52	66 675	44	44	1 745	163
3	541	161	43	60 025	20	18	2 268	251

(注) ※は年度数値。

資料：金融経済概況 (日本銀行水戸事務所(TEL 029-224-2734))
 社団法人 茨城県銀行協会 (TEL 029-221-3579)
 茨城県信用保証協会 (TEL 029-224-7815)

4 産業別現金給与総額

(単位：円)

年月	調査 産業計	建設業	製造業	電気・ ガス業	情報 通信業	運輸業・ 郵便業	卸売・ 小売業	金融・ 保険業	不動産業・ 物品賃貸業	学術研究・ 専門技術 サービス業	宿泊業・ 飲食サー ビス業	生活関連 サービス業 娯楽業	教育・ 学習 支援業	医療、 福祉	複合 サービス 事業	サービ ス業
平成21年	292 902	292 638	329 453	527 867	385 824	307 027	192 662	409 369	—	—	—	—	378 760	297 998	330 293	—
22	295 398	306 487	349 720	473 138	391 127	341 577	200 236	400 591	307 114	522 630	119 376	168 467	333 372	283 262	308 670	276 959
23	308 811	321 781	351 977	472 587	383 985	356 350	226 668	435 454	279 302	543 337	114 327	168 376	396 522	288 094	268 261	269 704
24. 1	263 696	295 201	295 414	400 896	311 250	235 622	208 903	336 823	302 373	488 845	103 997	205 560	307 773	253 754	234 953	219 197
2	256 816	279 304	294 688	405 548	290 785	241 533	203 064	341 122	257 283	391 354	102 092	218 229	304 415	252 966	304 073	216 468
3	264 838	283 740	300 492	404 577	285 279	246 528	229 636	369 136	279 979	395 640	103 810	226 142	304 141	246 873	284 201	230 361
4	264 131	276 218	312 837	409 362	319 029	241 175	206 340	361 878	256 373	401 971	105 992	205 667	314 869	251 444	265 258	223 789
5	264 094	305 662	306 497	417 200	298 399	234 366	215 170	360 960	248 231	386 329	106 299	224 061	315 461	247 326	297 048	212 782
6	441 434	315 224	553 066	851 735	627 802	287 722	292 306	965 080	376 962	701 953	118 227	389 821	720 039	388 699	611 493	286 902
7	335 751	320 760	388 372	433 606	408 351	306 090	322 904	355 951	371 522	627 424	121 921	273 305	341 258	292 108	277 970	242 389
8	262 996	275 670	303 138	423 237	305 507	273 453	212 886	333 324	253 495	377 085	103 873	226 956	297 153	250 247	274 772	229 315
9	256 217	272 190	292 385	437 456	305 296	258 631	202 361	333 612	246 238	375 022	101 068	251 558	296 294	246 821	270 149	216 625
10	253 727	285 830	293 430	449 400	311 113	257 459	191 148	330 522	246 468	377 739	98 979	229 804	294 713	240 892	271 997	219 753
11	264 140	289 588	309 187	441 348	312 781	263 852	197 366	330 544	243 859	375 050	106 125	233 256	309 539	261 151	268 207	240 943
12	522 868	417 181	646 966	853 078	746 947	388 057	372 607	805 487	468 766	980 820	126 149	428 113	790 288	502 152	699 668	313 721
25. 1	266 819	278 934	307 021	490 455	302 848	280 630	221 591	310 870	176 824	447 390	105 120	198 297	306 621	252 450	266 042	208 647

- (注) (1) 規模5人以上の事業所。
(2) 年数値は平均値。
(3) 平成21年までの「運輸業・郵便業」の値は「運輸業」の値。
(4) 平成22年1月から日本標準産業分類(平成19年11月改定)に基づき表章している。なお、平成21年以前と接続しない産業は、表中において「—」と表記している。

資料：県統計課

5 産業別月末常用労働者数

(単位：人)

年月	調査 産業計	建設業	製造業	電気・ ガス業	情報 通信業	運輸業・ 郵便業	卸売・ 小売業	金融・ 保険業	不動産業・ 物品賃貸業	学術研究・ 専門技術 サービス業	宿泊業・ 飲食サー ビス業	生活関連 サービス業 娯楽業	教育・ 学習 支援業	医療、 福祉	複合 サービス 事業	サービ ス業
平成21年	1 026 503	41 207	280 528	5 903	14 189	55 868	201 688	23 814	—	—	—	—	74 237	99 889	14 362	—
22	1 023 044	40 155	279 480	5 953	13 479	58 406	192 206	25 438	7 850	48 656	70 916	35 442	74 759	97 562	14 230	58 488
23	1 016 228	40 369	277 348	5 974	13 374	57 129	188 819	25 397	9 108	49 532	67 704	33 948	75 996	98 471	15 937	57 099
24. 1	973 670	49 673	244 202	6 273	18 500	72 353	163 277	25 068	8 591	51 377	63 921	37 091	58 055	107 174	8 771	58 790
2	973 253	48 912	243 178	6 273	15 823	72 341	163 561	27 968	8 645	51 096	65 112	37 102	57 843	107 446	8 771	58 628
3	967 732	48 620	242 672	6 256	15 759	71 844	164 510	27 315	8 375	50 925	63 494	36 548	55 220	107 765	8 759	59 116
4	976 494	50 009	245 400	6 181	18 992	71 710	163 915	27 456	8 532	51 010	60 677	36 279	56 531	110 583	8 718	59 947
5	971 671	47 633	245 726	6 258	18 734	72 229	163 323	27 555	8 482	51 349	59 619	36 854	56 086	109 118	9 013	59 138
6	975 717	49 529	245 439	6 258	18 440	73 660	163 010	27 537	8 357	51 536	59 885	36 686	56 360	110 318	8 937	59 211
7	972 799	50 213	245 855	4 386	18 388	74 041	161 337	26 314	8 367	51 702	58 996	36 467	57 361	110 362	8 780	59 678
8	978 788	51 098	245 636	4 372	18 282	73 787	165 129	26 504	8 447	51 715	60 972	36 150	56 310	110 548	8 859	60 427
9	979 370	49 918	244 601	4 368	18 154	75 752	164 831	26 469	8 358	51 706	62 281	36 169	57 198	109 977	8 863	60 173
10	983 806	51 188	244 049	4 399	18 242	77 063	166 044	25 818	8 809	51 851	62 898	36 158	57 344	109 470	8 863	61 058
11	983 508	50 048	243 036	4 307	18 216	77 330	167 484	29 053	8 566	51 511	63 611	36 328	57 619	109 745	8 666	57 436
12	981 244	50 169	242 114	4 285	18 995	77 467	167 371	29 000	8 683	51 245	62 701	36 081	56 711	110 080	8 626	57 164
25. 1	983 559	48 921	241 737	4 280	19 001	84 030	167 684	28 725	8 564	51 202	62 180	35 724	55 879	109 700	8 625	56 755

- (注) (1) 規模5人以上の事業所。
(2) 年数値は平均値。
(3) 平成21年までの「運輸業・郵便業」の値は「運輸業」の値。
(4) 平成22年1月から日本標準産業分類(平成19年11月改定)に基づき表章している。なお、平成21年以前と接続しない産業は、表中において「—」と表記している。

資料：県統計課

6 産業別総実労働時間数

(単位：時間)

年 月	調 査	建設業	製造業	電気・ ガス業	情 報 通信業	運輸業・ 郵便業	卸売・ 小売業	金融・ 保険業	不動産業・ 物品賃貸業	学術研究・ 専門技術 サービス業	宿泊業・ 飲食サー ビス業	生活関連 サービス業 娯楽業	教育・ 学 習 支援業	医療、 福 祉	複 合 サービ ス事業	サービ ス業
	産業計															
平成21年	143.5	160.7	154.9	161.2	159.5	164.9	128.6	151.5	—	—	—	—	126.8	152.3	144.7	—
22	144.5	161.7	161.9	154.6	163.2	172.1	133.6	141.9	153.9	151.2	99.7	136.7	113.4	139.6	148.4	152.4
23	148.4	168.3	160.5	153.9	162.5	177.5	140.2	148.9	157.7	151.2	102.8	144.1	136.3	142.0	143.1	150.4
24. 1	140.1	154.6	146.9	144.3	148.1	163.0	135.6	145.2	151.7	135.4	101.5	142.5	139.1	129.5	121.3	145.5
2	153.6	176.5	167.9	165.8	175.3	176.2	140.6	160.9	172.0	147.6	100.3	141.8	157.3	145.5	147.0	154.0
3	154.5	176.6	166.9	162.3	170.0	182.8	140.7	163.7	170.2	153.7	101.6	143.5	158.3	142.8	149.5	162.0
4	156.2	169.2	169.9	154.9	172.3	184.5	144.8	157.9	161.0	152.5	105.0	149.1	163.2	142.7	142.7	159.6
5	149.4	161.2	153.2	161.7	154.0	177.5	139.5	166.2	152.3	147.0	101.7	148.9	167.8	143.8	145.7	150.5
6	158.2	175.7	169.2	164.5	172.2	191.3	143.4	161.7	161.7	154.7	105.5	155.5	172.8	145.0	157.8	159.1
7	155.7	170.2	167.3	155.7	166.5	189.6	142.0	156.5	158.1	153.5	109.0	152.4	170.5	137.9	153.6	156.0
8	148.3	162.4	157.1	159.9	155.5	194.0	135.0	154.1	146.4	149.6	103.1	148.3	127.2	138.8	152.9	155.0
9	149.3	164.0	162.0	148.8	159.7	189.6	135.6	140.4	159.1	138.4	98.9	149.2	158.0	133.6	147.3	153.1
10	154.1	173.1	167.2	170.2	166.0	190.2	136.4	153.7	156.8	152.5	98.5	151.8	170.6	137.5	158.3	157.3
11	155.7	165.1	171.4	158.6	169.9	194.7	139.7	163.0	157.1	155.9	99.7	153.5	162.3	138.0	156.4	157.3
12	151.3	168.8	165.1	147.1	165.2	199.8	136.8	147.3	158.4	142.7	101.4	152.3	145.7	133.9	148.4	152.9
25. 1	137.9	148.7	144.5	147.3	140.4	170.0	131.4	139.7	128.4	131.0	97.2	123.6	146.1	129.1	145.6	141.0

(注) (1) 規模5人以上の事業所。

資料：県統計課

(2) 年数値は平均値。

(3) 平成21年までの「運輸業・郵便業」の値は「運輸業」の値。

(4) 平成22年1月から日本標準産業分類（平成19年11月改定）に基づき表章している。なお、平成21年以前と接続しない産業は、表中において「—」と表記している。

7 職業紹介状況

(単位：人、件)

年度・月	一 般 職 業 紹 介 (パートタイムを含む)							雇用保険 受給者実人員 (年度数値は 月平均)
	新規求人数	新規求職 申込件数	月間有効 求 人 数	月間有効 求 職 者 数	就 職 件 数	新規求人倍率	有効求人倍率	
平成21年度	112 869	162 209	23 122	57 443	40 563	0.70	0.40	17 086
22	133 983	155 724	27 904	53 284	43 658	0.86	0.52	12 422
23	163 359	153 375	35 121	50 842	46 008	1.07	0.69	11 877
24. 2	16 366	13 415	39 487	47 642	3 773	r1.2	r0.76	10 388
3	14 549	13 622	40 975	51 183	4 983	r1.21	r0.78	9 933
4	14 095	15 200	38 803	52 831	4 701	r1.21	0.80	9 702
5	15 121	13 149	38 041	52 309	4 310	r1.29	r0.82	11 682
6	13 085	11 581	37 143	50 250	4 046	r1.21	r0.82	11 241
7	14 152	10 986	37 474	48 817	3 867	r1.19	r0.82	11 595
8	15 182	11 076	37 917	47 660	3 340	r1.27	r0.81	11 785
9	14 203	11 770	39 409	47 577	3 795	r1.14	r0.8	11 048
10	14 780	12 917	40 064	49 006	4 175	r1.11	r0.78	11 227
11	15 293	10 421	40 069	47 344	3 643	r1.22	r0.78	10 837
12	11 398	8 132	36 611	43 249	3 012	r1.16	r0.79	10 488
25. 1	14 445	12 553	37 166	44 049	3 054	1.13	0.79	10 820
2	16 215	12 558	39 516	46 127	3 453	1.23	0.79	10 344

(注) (1) 月別の求人倍率は季節調整値。

資料：茨城労働局職業安定課

(2) 年別の月間有効求人数、月間有効求職者数、新規求人倍率、有効求人倍率は年平均値の値。

8 家計主要指標 (水戸市・全国)

年 月	勤 勞 者 世 帯								二人以上の世帯		(6) 消費者 物価 指数
	実 収 入	(1) 可 処 分 所 得	消費支出	(2) 黒 字	貯蓄純増	(3) 平均消費 性 向	(4) 実質実収 入 指 数	(4) 実質消費 支出指数	消費支出	(5) エンゲル 係 数	
水 戸 市											
平成21年	561 539	454 785	333 969	120 816	91 016	73.4	93.2	94.4	319 084	21.0	99.7
22	604 247	484 534	354 915	129 619	75 996	73.2	100.0	100.0	318 633	20.7	100.0
23	542 854	442 923	320 836	122 086	85 589	72.4	89.8	90.3	294 859	21.3	100.1
24. 2	566 987	471 107	323 417	147 690	101 222	68.7	93.8	91.1	287 975	23.5	100.0
3	529 918	420 640	320 858	99 782	50 931	76.3	87.2	89.9	284 723	23.3	100.6
4	550 024	428 058	312 651	115 407	82 749	73.0	90.3	87.3	265 594	24.6	100.8
5	536 495	399 887	353 155	46 732	17 364	88.3	88.3	98.9	351 615	19.1	100.6
6	878 697	684 426	376 246	308 180	227 498	55.0	145.4	106.0	332 217	18.7	100.0
7	718 565	575 944	328 090	247 854	172 709	57.0	119.5	92.9	276 330	24.8	99.5
8	552 607	441 163	368 737	72 426	77 082	83.6	91.6	104.1	308 299	21.3	99.8
9	498 213	400 298	300 223	100 075	36 853	75.0	82.4	84.5	253 492	25.9	100.1
10	528 164	425 897	323 452	102 445	43 659	75.9	87.1	90.9	294 584	22.6	100.3
11	557 937	443 180	359 513	83 668	△150 707	81.1	92.3	101.3	320 319	20.3	100.0
12	1 293 907	1 063 574	368 586	694 988	646 167	34.7	214.1	103.9	350 857	22.8	100.0
25. 1	508 990	401 100	314 544	86 557	69 959	78.4	84.2	88.5	286 712	21.9	100.1
2	555 041	447 328	286 726	160 602	147 072	64.1	92.1	81.0	259 235	23.6	99.7

(注) (1) 実収入－非消費支出 (2) 可処分所得－消費支出 (3) 消費支出÷可処分所得
 (4) 当該項目÷消費者物価指数

9 実収入及び実支出 (1か月・1世帯当たり) (水戸市・勤労者世帯)

年 月	集 計 世帯数	世 帯 人 員	有 業 人 員	世帯主 の年齢	実収入					実支出	
					勤め先 収 入	その他の 実 収 入		消費支出 計			
						う ち 世帯主	世帯主の 配 偶 者				
平成21年	50	3.18	1.63	47.5	561 539	533 408	460 989	66 694	28 131	440 723	333 969
22	52	3.28	1.70	48.4	604 247	574 709	489 055	78 983	29 538	474 627	354 915
23	51	3.24	1.68	48.8	542 854	505 662	432 777	70 620	37 192	420 768	320 836
24. 2	53	3.56	1.70	48.0	566 987	485 286	425 081	52 619	81 701	419 297	323 417
3	51	3.48	1.69	48.4	529 918	516 383	460 977	51 434	13 535	430 136	320 858
4	50	3.35	1.74	49.6	550 024	519 762	469 241	42 705	30 262	434 617	312 651
5	51	3.39	1.67	48.4	536 495	527 341	474 743	44 875	9 154	489 763	353 155
6	52	3.28	1.71	48.0	878 697	821 284	753 930	58 941	57 413	570 517	376 246
7	49	3.21	1.75	48.1	718 565	703 357	643 253	51 691	15 208	470 711	328 090
8	51	3.09	1.71	48.6	552 607	525 109	457 843	60 833	27 498	480 181	368 737
9	50	3.12	1.66	48.8	498 213	486 535	419 303	59 265	11 678	398 137	300 223
10	53	3.24	1.57	47.3	528 164	479 622	407 960	62 295	48 542	425 719	323 452
11	51	3.20	1.56	48.0	557 937	542 937	468 913	71 801	15 000	474 270	359 513
12	50	3.21	1.54	47.2	1 293 907	1 231 060	1 047 060	179 282	62 847	598 919	368 586
25. 1	51	3.32	1.58	46.6	508 990	491 422	395 159	90 063	17 568	422 433	314 544
2	50	3.25	1.56	46.8	555 041	491 208	407 383	83 825	63 833	394 438	286 726

(単位：円，%)

勤 勞 者 世 帯								二人以上の世帯		(6) 消費者 物価 指数	年 月
実 収 入	(1) 可 処 分 所 得	消 費 支 出	(2) 黒 字	貯 蓄 純 増	(3) 平 均 消 費 性 向	(4) 実 質 実 収 入 指 数	(4) 実 質 消 費 支 出 指 数	消 費 支 出	(5) エ ン ゲ ル 係 数		
全 国											
518 226	427 912	319 060	108 852	69 519	74.6	98.8	99.5	291 737	23.4	100.7	平成21年
520 692	429 967	318 315	111 653	76 832	74.0	100.0	100.0	290 244	23.3	100.0	22
510 117	420 500	308 826	111 675	76 783	73.4	98.3	97.3	282 955	23.6	99.7	23
483 625	405 735	292 825	112 910	72 340	72.2	93.1	92.2	267 855	23.6	99.8	24. 2
441 015	364 900	329 671	35 229	21 955	90.3	84.4	103.3	303 841	22.4	100.3	3
469 381	386 381	339 069	47 312	16 046	87.8	89.8	106.1	301 948	21.8	100.4	4
417 723	309 716	304 653	5 063	△30 592	98.4	80.1	95.6	287 911	23.5	100.1	5
712 592	581 983	292 937	289 046	244 431	50.3	137.4	92.4	269 810	24.1	99.6	6
557 032	448 673	312 592	136 082	99 329	69.7	107.7	98.9	283 295	23.4	99.3	7
470 470	390 041	310 643	79 397	43 831	79.6	90.9	98.2	286 036	23.9	99.4	8
422 046	345 980	299 821	46 159	21 269	86.7	81.4	94.6	266 705	24.4	99.6	9
482 101	401 061	315 161	85 900	60 732	78.6	93.0	99.4	284 238	23.6	99.6	10
432 681	354 350	300 181	54 169	23 549	84.7	83.8	95.1	273 772	23.5	99.2	11
902 928	755 418	359 482	395 935	341 103	47.6	174.6	113.7	325 492	25.4	99.3	12
433 858	354 287	321 065	33 222	△17 126	90.6	83.9	101.6	288 934	22.0	99.3	25. 1
476 256	395 795	298 682	97 113	55 887	75.5	92.1	94.6	268 099	23.0	99.2	2

(注) (5) 食料費÷消費支出

(6) 平成22年=100, 持家の帰属家賃を含む総合指数

資料：総務省統計局

(単位：世帯，人，歳，円)

実 支 出											年 月
消 費			支 出				非 消 費 支 出				
食 料	住 居	光 熱 ・ 水 道	家 具 ・ 家 事 用 品	被 服 及 び 履 物	保 健 医 療	交 通 通 信	教 育	教 養 娯 楽	そ の 他 の 消 費 支 出	非 消 費 支 出	
63 724	21 000	20 758	9 909	15 298	13 895	55 862	21 805	28 341	83 378	106 754	平成21年
70 038	19 472	21 511	12 160	13 717	12 418	54 687	19 944	37 177	93 791	119 712	22
66 921	23 181	21 022	12 041	13 280	10 337	46 735	17 642	28 313	81 363	99 932	23
71 129	11 292	35 079	10 461	13 392	17 085	37 366	30 740	29 621	67 252	95 880	24. 2
69 973	14 132	30 797	9 361	17 509	12 175	43 954	22 390	26 675	73 892	109 278	3
69 473	12 050	24 029	6 273	18 094	7 041	53 101	11 354	32 583	78 653	121 965	4
71 636	19 933	22 857	8 822	16 722	10 127	69 710	26 000	38 099	69 249	136 608	5
65 245	16 614	18 819	8 638	17 301	8 549	112 106	14 063	30 095	84 816	194 271	6
72 757	45 771	15 709	13 435	14 631	10 295	51 443	17 225	22 631	64 194	142 621	7
72 588	24 741	19 053	9 986	9 709	15 577	88 698	11 034	43 106	74 245	111 444	8
72 014	29 287	17 916	11 407	11 227	12 483	37 213	19 043	30 290	59 342	97 914	9
71 384	19 548	18 216	9 912	14 305	9 845	46 050	49 380	30 929	53 883	102 267	10
65 301	50 210	20 248	12 465	18 030	12 047	76 161	17 265	27 365	60 420	114 757	11
81 025	21 714	23 860	22 433	21 030	11 763	51 783	13 410	39 479	82 089	230 333	12
66 056	17 137	29 795	10 466	15 911	8 765	37 816	19 195	35 064	74 339	107 889	25. 1
64 712	30 129	32 197	7 082	10 461	14 168	38 004	12 615	25 591	51 768	107 713	2

資料：総務省統計局

10 消費者物価指数 (水戸市)

年 月	総 合	対前年		食 料	穀 類	魚介類	肉 類	野菜・ 海藻	外 食	住 居
		(月) 上昇率 (%)	同 月 上昇率 (%)							
平成22年	100.0	0.3	—	100.0	100.0	100.0	100.0	100.0	100.0	100.0
23	100.1	0.1	—	99.8	99.4	104.0	101.0	95.3	99.9	100.7
24	100.1	0.0	—	100.0	101.4	103.8	101.0	95.7	98.5	100.2
24. 3	100.6	0.6	0.5	100.3	99.8	100.9	102.1	98.0	98.7	100.5
4	100.8	0.2	0.4	100.2	99.6	102.7	99.9	99.2	98.7	100.5
5	100.6	△0.2	0.5	100.5	99.7	102.4	102.0	98.8	98.7	100.1
6	100.0	△0.5	0.0	99.8	99.9	102.6	103.3	91.7	98.7	100.1
7	99.5	△0.5	△0.5	99.1	101.3	104.7	97.3	88.8	98.7	100.0
8	99.8	0.3	△0.6	99.2	100.7	107.1	99.5	89.4	98.7	100.0
9	100.1	0.4	△0.2	99.1	102.3	105.5	101.2	88.7	98.4	100.1
10	100.3	0.1	0.4	100.0	104.7	101.9	102.5	95.3	98.4	100.1
11	100.0	△0.3	0.3	99.9	105.4	102.3	103.2	96.6	98.1	100.2
12	100.0	△0.1	△0.1	99.7	104.4	101.0	101.9	99.6	98.1	100.1
25. 1	100.1	0.1	0.0	101.7	104.4	102.8	104.1	110.0	98.1	100.2
2	100.0	△0.1	△0.1	100.4	104.5	102.1	103.3	98.9	98.4	100.5
3p	100.0	0.0	0.6	100.2	104.0	101.1	104.9	95.9	98.4	99.5

11 農水産物の平均販売価格

年 月	だいこん (1 kg)	にんじん (1 kg)	ご ぼ う (1 kg)	れんこん (1 kg)	はくさい (1 kg)	きゃべつ (1 kg)	ね ぎ (1 kg)	な す (1 kg)	と ま と (1 kg)
平成21年	69	110	138	354	53	81	231	297	299
22	88	127	157	422	67	95	308	329	360
23	75	121	185	383	53	74	227	347	331
24. 2	128	102	221	481	68	135	250	477	519
3	159	123	253	499	113	109	294	512	568
4	128	169	279	600	90	106	238	394	491
5	82	134	250	532	53	81	279	326	358
6	68	148	245	1179	38	48	291	371	289
7	77	151	188	1151	52	47	265	331	258
8	72	97	153	550	64	48	227	161	218
9	90	121	133	363	57	50	308	163	299
10	62	104	139	290	54	39	268	222	524
11	53	87	148	305	38	46	222	371	565
12	78	101	123	372	46	77	190	519	443
25. 1	99	117	142	296	68	113	218	454	344
2	105	111	102	284	65	105	222	407	427

(平成22年=100)

光熱水道	家具・家事用品	被服及び履物	保 健 医 療	交 通 ・ 信 通	自動車等関係費	教 育	教 娯 養 楽	諸 雑 費	生鮮食品を除く総合	年 月
100.0	100.0	100.0	100.0	100.0	100.0	100.0	100.0	100.0	100.0	平成22年
103.4	97.4	101.8	98.9	101.2	102.1	96.6	95.7	104.3	100.1	23
109.3	96.9	103.3	98.1	101.7	103.5	96.8	92.7	104.1	100.2	24
107.3	98.5	103.9	98.0	102.7	105.8	96.6	94.7	104.2	100.6	24. 3
107.7	98.8	106.5	98.1	103.2	106.1	96.9	94.4	104.0	100.8	4
107.8	97.1	105.8	98.5	102.7	105.2	96.9	94.0	104.1	100.6	5
107.9	97.5	104.3	98.4	100.8	102.2	96.9	93.4	104.2	100.2	6
108.0	96.7	100.2	98.1	100.6	101.7	96.9	92.7	104.0	99.8	7
109.1	95.8	99.5	97.7	101.3	102.8	96.9	94.0	103.9	99.9	8
113.0	95.5	105.0	98.2	102.1	104.0	96.9	91.8	104.2	100.4	9
112.9	95.8	105.4	98.4	101.8	103.6	96.9	91.6	103.7	100.5	10
112.7	95.9	105.3	97.8	101.3	102.7	96.9	90.1	104.0	102.0	11
112.8	94.1	103.6	97.6	101.8	103.0	96.9	90.7	104.1	100.1	12
112.5	93.3	98.6	97.6	102.0	103.5	96.9	89.8	103.3	99.8	25. 1
112.4	93.5	95.9	97.9	103.2	105.6	96.9	90.3	103.4	100.0	2
112.0	94.3	100.2	97.8	103.0	105.0	96.9	91.0	103.9	100.0	3p

(注) (1) 水戸市の指数は、後日総務省統計局が公表する指数と異なる場合もある。

資料：県統計課

(2) 「総合指数」は、持家の帰属家賃を含む総合指数である。

(3) 対前年同月上昇率及び対前月上昇率は、各基準年の公表値による。

(4) pは暫定値を表す。

(単位：円)

きゅうり (1 kg)	ピーマン (1 kg)	かんしょ (1 kg)	レタス (1 kg)	まぐろ (1 kg)	かつお (1 kg)	さ け (1 kg)	いわし (1 kg)	さ ば (1 kg)	年 月
236	385	103	142	1 665	627	727	299	295	平成21年
271	445	130	176	1 842	515	779	309	284	22
242	344	118	143	1 939	588	797	301	302	23
416	852	112	327	2 190	819	942	250	259	24. 2
397	863	119	270	2 864	676	716	241	223	3
227	482	114	188	3 081	687	586	252	245	4
190	337	131	149	2 160	593	785	257	240	5
159	211	123	121	2 314	616	659	260	249	6
197	237	127	98	2 482	556	636	256	254	7
161	226	111	114	2 969	608	736	285	234	8
144	200	83	111	3 154	543	737	331	223	9
228	244	81	110	3 038	623	669	325	255	10
325	222	75	163	2 851	726	543	264	247	11
574	451	72	409	3 106	1 286	747	265	238	12
466	831	91	435	3 498	1 011	792	298	271	25. 1
292	718	82	262	2 950	629	723	224	237	2

(注) (1) 野菜は、水戸市公設地方卸売市場の販売価格による。

資料：水戸市公設地方卸売市場 (TEL 029-226-2331)

(2) 年価格は、年の加重平均値である。

12 鋳工業指数 (季節調整済指数)

(1) 生産指数

年 月	鋳工業													
	製造工業													石油・石炭製品工業
	鉄鋼業	非鉄金属工業	鉄工業	金属製品工業	一般機械工業	電機工業	気機工業	情報通信機械工業	電子部品・デバイス	輸送機械工業	精密機械工業	窯業・土石製品工業	化学工業	
ウエイト	10000.0	9995.4	916.2	429.6	627.0	1668.6	925.1	159.1	633.4	210.7	46.2	395.5	1598.6	34.6
平成22年	89.4	89.4	95.4	85.0	81.6	77.1	107.9	27.3	55.2	81.8	199.5	82.0	99.6	103.7
23	87.0	87.0	84.7	78.8	81.9	89.0	105.4	21.1	43.5	68.6	220.9	75.3	84.5	84.1
24	95.9	95.9	89.3	79.7	89.4	100.4	116.3	23.8	46.2	65.7	244.0	81.4	98.1	116.0
24.1	96.7	96.7	93.2	86.0	104.6	98.9	118.1	27.1	46.9	82.8	298.2	81.7	91.9	109.7
2	99.6	99.6	97.3	91.2	105.6	103.2	113.3	22.4	51.9	74.9	211.4	83.5	91.9	104.7
3	99.6	99.6	98.0	84.1	99.0	103.0	122.5	22.4	50.7	74.5	262.9	82.8	95.9	120.6
4	100.5	100.5	90.8	77.5	86.8	103.1	115.6	32.3	49.4	79.0	327.3	80.0	112.6	113.8
5	93.5	93.5	96.6	79.5	85.8	103.1	98.7	37.8	44.5	65.3	287.8	83.2	91.9	100.9
6	94.2	94.2	76.1	74.1	85.6	104.0	119.8	37.6	47.8	61.6	311.2	75.3	90.5	122.6
7	96.9	96.9	95.3	79.1	86.0	109.1	139.4	24.1	42.9	64.2	245.8	79.9	99.5	126.2
8	100.1	100.0	90.9	75.5	86.0	108.3	117.1	25.6	44.5	60.5	244.2	83.7	118.4	127.0
9	91.9	91.9	81.9	77.3	83.7	93.5	117.2	16.3	38.1	56.2	157.9	79.2	95.9	103.7
10	87.9	87.9	78.9	82.6	87.8	94.2	91.2	17.6	47.7	54.8	152.8	77.6	80.0	113.9
11	90.5	90.5	83.7	75.5	80.2	88.5	93.9	13.8	48.1	52.6	192.7	85.5	98.6	102.2
12	94.1	94.1	81.1	75.9	82.6	89.6	125.9	19.5	45.2	60.0	197.3	85.7	97.9	119.5
25.1	89.7	89.7	92.6	79.6	77.8	91.6	93.1	25.6	29.6	62.6	252.8	91.1	84.9	107.5
(%) 対前月増減率	△4.7	△4.7	14.2	4.9	△5.8	2.2	△26.1	31.3	△34.5	4.3	28.1	6.3	△13.3	△10.0
対前年同月増減率	△5.9	△5.9	0.2	△5.8	△24.8	△4.6	△18.3	△5.2	△36.7	△22.3	△14.8	12.1	△7.2	△4.6

13 鋳工業指数 (季節調整済指数)

(2) 出荷指数

年 月	鋳工業													
	製造工業													石油・石炭製品工業
	鉄鋼業	非鉄金属工業	鉄工業	金属製品工業	一般機械工業	電機工業	気機工業	情報通信機械工業	電子部品・デバイス	輸送機械工業	精密機械工業	窯業・土石製品工業	化学工業	
ウエイト	10000.0	9998.7	767.4	576.1	542.3	1776.1	818.4	124.9	529.0	330.4	37.1	294.3	1385.1	402.3
平成22年	87.8	87.8	96.1	89.2	83.1	73.2	106.9	28.6	41.7	83.3	204.5	83.2	101.1	104.5
23	83.8	83.8	83.2	79.3	86.1	77.7	105.9	22.2	31.7	57.8	227.6	87.1	85.1	86.7
24	92.7	92.7	89.8	79.9	90.6	87.6	117.7	23.5	31.8	53.9	250.1	94.6	102.3	119.7
24.1	92.3	92.3	89.0	86.6	92.5	77.1	117.6	24.0	33.0	71.1	297.9	89.8	98.5	107.6
2	94.9	94.8	94.7	91.3	87.2	91.5	117.2	23.7	36.6	65.5	204.5	90.7	97.5	115.2
3	98.4	98.4	105.8	85.2	86.9	101.0	117.1	22.0	37.9	62.2	286.3	96.2	105.8	117.6
4	94.9	94.9	93.5	78.0	88.7	88.0	118.8	32.6	35.0	66.0	331.8	91.5	113.6	120.1
5	93.7	93.7	102.0	73.1	89.5	102.7	103.1	40.5	31.6	56.2	287.8	93.7	100.9	114.1
6	91.8	91.8	90.3	77.8	89.4	89.9	113.5	32.2	31.7	53.0	331.6	90.8	95.8	136.6
7	93.2	93.2	86.6	77.6	90.0	94.6	130.4	24.9	28.6	52.8	254.4	95.6	105.0	136.4
8	93.9	93.9	88.0	75.1	90.2	85.6	121.7	26.5	30.9	49.6	250.5	93.6	108.7	135.6
9	91.5	91.5	85.8	76.9	89.9	86.6	116.0	17.8	26.8	43.8	167.5	92.9	105.1	113.4
10	85.8	85.8	80.8	75.4	91.6	78.5	96.6	19.5	31.5	43.4	156.7	97.0	87.4	113.4
11	85.8	85.8	84.1	75.6	88.5	74.5	107.8	15.1	31.0	40.1	199.5	96.3	97.5	109.7
12	90.6	90.6	77.8	86.0	93.7	72.9	139.4	17.6	27.8	46.5	200.4	99.7	103.9	111.9
25.1	87.9	87.9	87.8	79.3	88.0	73.3	106.9	23.4	21.5	54.2	252.0	94.3	95.3	100.2
(%) 対前月増減率	△3.0	△3.0	12.9	△7.8	△6.1	0.5	△23.3	33.0	△22.7	16.6	25.7	△5.4	△8.3	△10.5
対前年同月増減率	△3.4	△3.4	△0.9	△6.1	△2.3	△3.1	△6.5	△4.4	△34.4	△22.2	△14.9	6.8	△2.6	△8.7

(平成17年=100)

プラスチック 製品工業	バルブ・紙 紙加工工業	織工 工業	繊維 工業	食料品・ たばこ 工業	その他 工業	その他工業					電力・ ガス 事業	産 業 合 計	機 械 工 業	(旧)電気 機械工業	年 月	
						ゴム製品 工業	家 具 工業	印刷業	木材・木製品 工業	その他 製品工業						
ウエイト	725.7	118.4	57.7	1083.6	365.4	122.3	62.0	114.6	35.9	30.6	4.6	341.0	10341.0	3643.1	1717.6	
	83.1	94.5	77.7	106.1	103.6	86.8	55.6	118.1	201.4	99.3	78.3	85.7	89.2	80.8	81.0	平成22年
	80.0	93.6	76.8	110.1	121.1	72.7	81.3	175.7	192.6	106.8	80.6	89.2	87.0	82.8	74.8	23
	85.5	95.2	73.1	119.4	146.0	65.7	79.6	256.7	219.9	100.0	94.1	121.9	96.8	91.5	81.9	24
	82.9	92.1	78.2	119.1	143.1	70.7	73.1	250.7	220.4	100.3	84.1	129.7	97.6	93.6	84.1	24. 1
	89.1	97.1	70.2	127.8	138.6	67.2	69.3	232.2	207.2	100.3	82.8	142.6	100.5	94.8	81.1	2
	89.2	99.0	74.1	127.3	133.0	68.7	82.0	231.9	213.9	97.7	80.6	112.9	100.1	96.9	91.5	3
	85.3	90.3	69.6	116.8	150.0	69.2	82.1	250.7	218.2	95.7	101.7	114.5	101.5	95.6	81.7	4
	84.9	93.5	71.8	123.5	149.2	71.9	83.4	268.8	204.7	99.6	191.7	123.6	95.1	88.2	72.9	5
	86.3	95.4	74.1	111.7	149.0	69.3	83.1	263.6	221.2	96.4	77.6	124.7	95.4	96.4	86.7	6
	83.6	97.3	72.5	111.3	147.4	65.0	80.3	264.2	227.7	101.9	88.3	104.1	97.5	96.9	87.4	7
	87.3	93.8	74.5	122.7	154.3	66.6	78.0	280.7	219.9	92.7	108.8	129.2	101.0	93.4	79.3	8
	78.2	88.8	80.1	124.2	147.3	62.7	79.5	265.6	216.9	94.6	113.4	117.7	92.7	85.5	80.5	9
	83.1	97.3	65.1	117.7	145.2	66.1	78.0	261.3	219.3	102.8	91.3	97.3	88.3	80.4	66.9	10
	85.0	96.6	65.4	111.6	141.7	57.7	82.4	238.9	217.3	102.7	104.3	79.4	89.9	79.6	68.0	11
	88.5	95.3	75.9	119.8	145.7	56.7	75.7	253.1	232.9	107.7	98.3	176.0	95.8	88.9	86.0	12
	85.1	95.8	72.6	124.6	143.3	57.6	81.6	263.2	222.7	95.2	79.3	141.9	91.4	79.2	63.6	25. 1
	△3.8	0.5	△4.3	4.0	△1.6	1.6	7.8	4.0	△4.4	△11.6	△19.3	△19.4	△4.6	△10.9	△26.0	(%) 対前月増減率
	3.4	4.9	△4.4	6.0	1.0	△17.8	14.8	5.1	2.3	△4.5	△5.6	14.1	△4.8	△12.8	△22.0	(%) 対前年同月増減率

(注) 年指数及び対前年同月増減率は原指数による。

資料：県統計課

(平成17年=100)

プラスチック 製品工業	バルブ・紙 紙加工工業	織工 工業	繊維 工業	食料品・ たばこ 工業	その他 工業	その他工業					電力・ ガス 事業	産 業 合 計	機 械 工 業	(旧)電気 機械工業	年 月	
						ゴム製品 工業	家 具 工業	印刷業	木材・木製品 工業	その他 製品工業						
ウエイト	697.2	141.7	43.6	1247.2	285.6	96.9	58.6	80.6	29.9	19.6	1.3	415.5	10415.5	3615.9	1472.3	
	85.9	87.2	76.5	95.3	101.1	87.6	54.1	118.1	189.0	104.5	68.5	85.9	87.7	76.9	76.8	平成22年
	83.3	88.9	69.8	99.6	118.8	74.2	84.9	175.6	181.9	110.1	75.2	89.4	84.0	75.1	72.1	23
	87.1	89.6	72.6	104.0	141.2	66.2	85.0	256.4	207.0	105.5	71.3	122.2	93.9	82.6	78.9	24
	87.8	88.9	78.7	108.0	140.3	71.5	77.6	250.7	201.7	110.4	86.9	129.5	93.6	80.8	78.6	24. 1
	90.0	86.6	72.7	108.8	135.1	68.7	74.8	232.0	193.4	106.2	67.7	142.3	96.4	85.8	79.8	2
	89.3	94.1	73.4	113.1	129.0	68.2	82.7	231.7	186.0	123.0	78.5	112.6	99.1	93.2	86.2	3
	86.3	88.8	72.0	105.7	144.7	72.9	88.0	250.8	182.1	105.6	90.3	114.2	95.7	84.6	80.4	4
	86.7	87.3	76.7	102.2	144.5	71.4	88.9	266.6	198.6	100.3	83.7	121.6	94.8	87.4	71.6	5
	88.8	90.9	71.3	100.2	143.1	69.3	89.5	264.4	205.9	102.7	89.3	128.8	93.4	84.2	79.8	6
	83.4	88.9	68.6	97.7	140.8	66.1	83.4	263.3	216.6	98.4	84.9	105.6	94.4	84.7	79.0	7
	85.9	87.1	67.5	107.3	147.7	66.4	85.0	280.7	208.7	100.1	84.7	129.8	95.1	80.8	76.0	8
	84.3	83.0	70.2	103.2	143.0	61.8	89.1	264.7	200.7	104.6	49.3	117.8	92.4	80.6	76.7	9
	84.5	89.4	67.1	101.2	144.4	65.2	86.2	261.0	241.4	91.3	47.7	97.2	86.5	70.8	63.8	10
	85.8	90.1	71.3	99.8	137.6	56.8	85.7	238.8	237.6	105.1	71.4	79.5	85.5	68.6	69.3	11
	88.0	94.2	77.0	101.5	139.0	57.0	85.9	253.3	212.4	114.5	41.4	175.2	93.6	78.6	89.4	12
	87.7	89.8	85.0	107.4	140.2	57.0	81.5	263.1	208.0	115.6	47.6	141.7	90.1	72.6	68.1	25. 1
	△0.3	△4.7	10.4	5.8	0.9	0.0	△5.1	3.9	△2.1	1.0	15.0	△19.1	△3.7	△7.6	△23.8	(%) 対前月増減率
	1.2	2.4	10.6	0.7	0.8	△19.3	7.4	5.1	3.2	5.1	△46.5	14.1	△2.4	△8.0	△11.2	(%) 対前年同月増減率

(注) 年指数及び対前年同月増減率は原指数による。

資料：県統計課

14 鋳工業指数 (季節調整済指数)

(3) 在庫指数

年 月	鋳工業															
	製造工業															
	鉄鋼業	非鉄金属工業	金製品工業	属品工業	一機工業	般機工業	電機工業	気機工業	情報通信機械工業	電子部品・デバイス	輸機工業	送機工業	精機工業	密機工業	窯業・土石製品工業	化学工業
	ウエイト	10	0.09	996.5	1559.6	576.4	741.2	1022.6	316.7	35.1	169.4	26.6	-	1036.4	2044.8	311.2
平成22年		96.3	96.3	106.2	102.4	67.6	111.5	93.5	19.0	6.4	x	-	68.4	106.7	66.4	
23		103.6	103.6	115.2	111.6	82.5	114.1	115.4	0.0	8.6	x	-	81.8	116.1	67.4	
24		110.5	110.5	118.8	93.1	92.7	150.8	104.8	0.0	10.8	x	-	86.0	123.8	65.8	
24.1		107.2	107.2	130.5	87.6	79.4	131.8	117.7	0.0	13.2	x	-	89.6	108.7	65.8	
2		107.6	107.6	130.3	74.3	86.1	137.6	80.0	0.0	13.2	x	-	93.2	113.4	62.8	
3		104.8	104.8	115.2	79.7	87.8	115.2	96.8	0.0	14.8	x	-	93.9	120.3	73.0	
4		108.8	108.7	120.1	92.0	85.4	135.5	100.6	0.0	13.6	x	-	93.7	119.2	67.3	
5		108.2	108.1	116.0	94.0	87.1	133.1	96.3	0.0	13.0	x	-	92.3	120.2	62.9	
6		107.0	107.0	102.1	93.0	88.0	144.1	89.7	0.0	9.9	x	-	90.0	123.5	71.4	
7		111.0	111.1	115.6	90.5	91.1	147.6	107.4	0.0	9.6	x	-	86.7	127.0	65.2	
8		114.8	114.8	118.7	93.4	94.9	171.8	116.5	0.0	9.9	x	-	85.4	131.6	58.5	
9		115.5	115.5	121.7	101.3	97.5	171.1	124.4	0.0	8.9	x	-	83.2	136.3	65.6	
10		114.4	114.4	119.6	110.6	104.7	163.8	123.4	0.0	9.4	x	-	75.6	131.5	71.3	
11		114.7	114.7	116.3	115.0	104.2	177.6	108.7	0.0	7.8	x	-	75.4	133.4	59.9	
12		112.5	112.5	118.9	88.2	108.8	176.4	97.6	0.0	8.8	x	-	75.1	126.3	68.5	
25.1		114.7	114.7	119.5	79.9	105.4	178.5	101.7	0.0	8.7	x	-	86.2	125.7	69.0	
	(%) 対前月増減率	2.0	2.0	0.5	△9.4	△3.1	1.2	4.2	-	△1.1	x	-	14.8	△0.5	0.7	
	対前年同月増減率	7.0	7.0	△8.4	△8.8	32.7	35.4	△13.6	-	△34.0	x	-	△3.8	15.7	4.8	

15 大口電力使用量

(単位：千kWh)

年度・月	総 数	鋳工業						そ の 他	
		鋳業	製 造 業				製造業計	鉄道業	そ の 他
			化学工業	鉄鋼業	機械器具製造業	その他			
平成21年度	11 210 808	1 929	1 591 021	1 504 532	2 524 802	4 196 221	9 816 577	155 128	1 237 172
22	11 503 948	2 003	1 800 581	1 399 700	2 698 006	4 357 435	10 255 721	151 313	1 094 911
23	10 865 669	2 377	1 704 602	1 618 317	2 508 335	4 100 337	9 931 590	148 280	783 422
24.2	922 216	218	148 390	132 117	219 414	338 199	838 120	13 385	70 493
3	961 182	218	162 913	152 640	217 925	346 752	880 230	13 457	67 277
4	933 271	228	158 850	165 486	210 543	329 306	864 185	11 693	57 165
5	868 411	129	98 848	162 994	207 046	374 569	843 458	11 556	13 268
6	831 613	226	89 776	101 220	213 785	354 303	759 083	11 435	60 870
7	871 421	234	119 500	116 609	214 045	351 673	801 826	13 018	56 342
8	886 084	233	135 045	122 530	188 448	366 980	813 004	13 938	58 909
9	905 664	206	132 358	142 008	213 249	347 325	834 941	12 448	58 069
10	935 896	193	172 988	135 957	198 233	356 953	864 131	11 753	59 819
11	906 731	238	157 592	134 340	188 751	353 016	833 700	12 180	60 614
12	867 745	230	156 158	132 798	181 537	323 728	794 220	13 851	59 445
25.1	860 539	167	159 211	142 021	179 516	306 230	786 978	14 227	59 166
2	869 064	198	148 980	127 949	186 935	333 317	797 182	12 865	58 819

- (注) (1) 数値は東京電力茨城支店のものである。資料：東京電力茨城支店 (TEL 029-225-1511)
(2) 大口電力とは、主に動力用に使用され、契約が500kW以上のものをいう。
(3) 製造業その他とは、食料品製造業、繊維工業、パルプ・紙・紙加工品製造業、石油製品・石炭製品製造業、ゴム製品製造業、窯業・土石製品製造業、非鉄金属製造業、製造業その他をいう。
(4) 四捨五入の関係上、総数が一致しないことがある。

(平成17年=100)

プラスチック 製品工業	パルプ・紙 紙加工工業	織工 工業	繊維 工業	食料品・ たばこ 工業	その他 工業	その他工業					電力・ ガス 工業	産 業 合 計	機 械 工 業	(旧)電気 機械工業	年 月
						ゴム製品 工業	家 具 工業	印刷業	木材・木 製品 工業	その他 製品工業					
ウエイト															
1107.7	143.4	96.5	526.9	282.0	62.3	107.6	—	70.6	41.5	3.5	—	10000.0	1570.4	521.2	
92.1	123.9	x	104.5	164.6	112.8	64.4	—	398.0	105.2	135.8	—	96.3	95.6	60.2	平成22年
95.7	126.5	x	107.8	158.3	96.5	77.9	—	352.7	129.2	122.5	—	103.6	98.5	72.9	23
103.7	130.3	x	103.7	169.5	78.3	78.1	—	400.2	150.7	122.8	—	110.5	120.5	67.2	24
102.5	123.4	x	99.8	156.0	91.6	61.3	—	364.5	154.7	121.9	—	107.2	112.2	76.3	24. 1
101.9	133.3	x	100.4	159.0	88.8	65.2	—	366.9	150.3	119.1	—	107.6	107.8	53.2	2
104.2	132.3	x	100.7	167.7	86.9	74.9	—	373.5	139.9	93.7	—	104.8	92.1	61.2	3
106.3	123.4	x	94.5	168.7	76.2	84.1	—	404.0	139.1	83.5	—	108.8	109.3	63.7	4
105.1	123.7	x	104.3	175.7	74.6	91.0	—	421.2	146.9	126.8	—	108.2	109.5	63.3	5
105.1	126.8	x	105.1	177.8	71.5	89.3	—	427.6	145.6	119.5	—	107.0	113.5	58.1	6
106.3	134.6	x	106.9	181.0	67.9	99.9	—	426.1	153.2	109.1	—	111.0	119.2	68.5	7
105.5	131.4	x	101.9	183.2	74.2	97.2	—	443.0	152.6	105.5	—	114.8	136.1	74.9	8
103.1	133.2	x	107.5	177.8	78.2	76.6	—	442.2	147.6	120.4	—	115.5	137.0	79.4	9
100.5	136.9	x	112.5	166.7	77.3	68.8	—	397.6	159.8	160.5	—	114.4	132.5	78.4	10
101.9	138.1	x	106.2	162.0	74.5	74.6	—	372.5	159.2	170.7	—	114.7	136.8	67.9	11
102.0	126.2	x	107.7	160.8	78.5	64.9	—	372.8	158.4	166.2	—	112.5	137.5	62.3	12
101.9	127.6	x	100.5	156.3	83.7	66.9	—	362.3	156.2	180.1	—	114.7	139.1	65.0	25. 1
△0.1	1.1	x	△6.7	△2.8	6.6	3.1	—	△2.8	△1.4	8.4	—	2.0	1.2	4.3	(%) 対前月増減率
△0.6	3.4	x	0.7	0.2	△8.7	9.1	—	△0.6	1.0	47.8	—	7.0	23.9	△14.8	対前年同月増減率

(注) 年指数及び対前年同月増減率は原指数による。

資料：県統計課

16 石油製品販売量

(単位：kl)

年 月	総 量	ガソリン	ナフサ	ジェット 燃料油	灯 油	軽 油	重 油	う ち
								A 重油
平成22年	8 606 811	1 764 535	2 202 648	64 924	466 277	955 928	2 862 068	598 577
23	8 711 761	1 682 671	1 768 111	59 939	458 744	966 201	3 482 157	575 543
24p	10 937 555	1 654 938	2 422 957	67 707	496 937	1 028 595	4 915 504	653 375
24. 2p	1 014 692	132 380	146 076	10 296	79 310	92 782	521 962	73 122
3p	954 976	140 109	212 251	12 437	56 509	92 564	403 461	64 717
4p	837 611	129 093	216 315	265	24 619	78 791	351 574	47 615
5p	705 471	131 563	151 086	253	14 954	77 894	314 856	43 628
6p	812 755	129 942	224 767	2 178	15 315	83 660	339 463	47 286
7p	921 645	141 419	231 857	4 612	16 817	89 590	395 662	53 302
8p	988 524	154 479	204 027	2 639	19 091	86 944	483 559	53 725
9p	971 011	135 869	199 444	8 115	18 287	81 845	503 733	48 069
10p	827 407	135 765	185 131	7 077	23 497	86 126	354 271	41 773
11p	865 944	138 883	204 172	7 785	57 034	90 636	336 752	53 279
12p	1 069 232	152 186	226 831	5 058	90 757	92 163	480 691	59 149
25. 1p	1 026 669	129 966	215 278	5 622	79 655	75 963	501 645	64 901
2p	938 759	125 103	194 530	10 089	67 689	85 230	437 393	57 424

(注) pは速報値。

資料：石油連盟

17 建築主別建築着工

(単位：千㎡、百万円)

年 月	総 数		建 築 主					
			官 公 庁		会社その他の法人		個 人	
	床 面 積	工事費予定額	床 面 積	工事費予定額	床 面 積	工事費予定額	床 面 積	工事費予定額
平成22年	3 190	530 189	211	43 804	1 164	195 351	1 816	290 687
23	3 242	519 295	129	26 483	1 257	194 516	1 856	298 296
24	4 218	644 078	176	39 541	1 993	268 321	2 049	336 216
24. 2	338	50 484	13	3 418	157	20 246	168	26 820
3	302	47 601	17	3 175	133	19 711	152	24 715
4	308	47 197	16	4 677	116	13 530	176	28 990
5	433	61 697	15	3 880	253	30 999	165	26 819
6	481	72 520	13	2 673	298	42 428	170	27 420
7	290	45 480	15	3 030	112	15 403	162	27 047
8	326	49 391	10	2 022	148	18 997	168	28 372
9	445	67 594	23	5 167	234	31 346	188	31 082
10	342	54 452	21	3 484	97	14 574	224	36 395
11	325	50 568	4	576	149	21 308	173	28 684
12	289	48 730	20	5 400	109	17 086	161	26 244
25. 1	224	33 131	15	1 682	81	10 553	128	20 896
2	251	39 394	14	2 338	96	13 806	141	23 251

資料：国土交通省

18 着工新設住宅 (利用関係別)

(単位：戸、㎡)

年 月	総 数		持 家		貸 家		給 与 住 宅		分 譲 住 宅	
	戸数	床面積	戸数	床面積	戸数	床面積	戸数	床面積	戸数	床面積
平成22年	19 855	1 911 686	10 338	1 315 783	7 124	360 670	290	12 961	2 103	222 272
23	19 311	1 920 835	11 036	1 389 149	6 293	325 453	114	6 357	1 868	199 876
24	22 482	2 170 542	11 754	1 488 598	8 351	430 132	34	3 546	2 343	248 266
24. 2	1 686	174 403	1 028	129 842	477	24 960	1	61	180	19 540
3	1 555	156 873	891	114 744	532	27 448	3	387	129	14 294
4	1 959	185 286	990	124 748	745	38 778	3	314	221	21 446
5	1 717	176 760	1 006	128 095	501	25 617	5	1 141	205	21 907
6	1 810	174 083	937	119 495	715	37 780	2	317	156	16 491
7	1 793	168 553	873	111 034	755	39 612	12	791	153	17 116
8	1 738	174 152	972	122 513	597	30 743	3	274	166	20 622
9	2 153	200 126	1 049	133 435	909	46 259	4	148	191	20 284
10	2 538	225 445	1 196	149 847	1 228	63 414	0	0	114	12 184
11	2 053	191 017	998	125 662	827	42 429	0	0	228	22 926
12	1 715	168 643	971	122 153	583	29 669	1	113	160	16 708
25. 1	1 487	143 032	771	94 856	492	25 050	2	205	222	22 921
2	1 584	151 043	799	100 376	631	33 616	1	123	153	16 928

資料：国土交通省

19 企業倒産状況

(単位：件、百万円)

年 月	総 数		建 設 業		製 造 業		卸 売 ・ 小 売		そ の 他	
	件 数	負 債 額	件 数	負 債 額	件 数	負 債 額	件 数	負 債 額	件 数	負 債 額
平成22年	195	112 640	63	9 971	40	6 468	46	4 360	46	91 841
23	188	70 964	54	6 055	29	3 980	43	13 858	62	47 071
24	133	22 645	34	6 158	20	6 302	38	5 975	41	4 210
24. 3	12	4 163	7	3 727	0	0	4	386	1	50
4	12	3 117	2	600	4	239	6	2 278	0	0
5	10	805	1	191	1	200	5	135	3	279
6	8	2 612	2	70	2	2 205	1	14	3	323
7	11	1 182	5	582	3	249	2	337	1	14
8	11	891	4	221	0	0	4	430	3	240
9	17	2 759	5	217	2	40	1	100	9	2 402
10	13	3 537	1	200	4	3 054	4	110	4	173
11	9	481	2	93	2	205	3	135	2	48
12	7	291	2	44	0	0	2	100	3	147
25. 1	12	1 915	4	742	2	300	4	321	2	552
2	12	659	1	60	3	150	4	206	4	243
3	16	1 205	3	322	5	432	1	10	7	441

(注) 負債額1千万円以上。

資料：東京商工リサーチ水戸支店 (TEL 029-224-2741)

20 文化施設利用状況

年 月	アクアワールド・大洗利用者数	近代美術館入館者数	つくば美術館入館者数	天心記念五浦美術館利用者数	歴史館入館者数	陶芸美術館入館者数	ミュージアムパーク自然博物館入館者数	フラワーパーク利用者数	霞ヶ浦環境科学センター入館者数
平成22年	1 166 859	95 932	55 656	112 670	101 813	59 448	405 919	133 483	61 426
23	799 763	103 202	43 301	38 466	101 349	58 135	358 892	102 006	50 172
24	1 007 239	75 222	52 818	159 336	81 777	65 391	390 170	107 052	53 433
24. 3	100 204	4 000	4 816	7 257	12 091	5 299	21 847	10 473	2 868
4	72 673	5 681	3 711	6 266	5 196	7 066	25 758	8 020	2 522
5	122 724	5 951	4 972	10 339	6 645	6 524	68 269	23 250	6 349
6	60 765	4 927	3 809	7 484	4 131	4 460	25 513	24 709	4 337
7	88 735	6 827	5 269	7 638	4 035	2 993	28 388	6 458	4 970
8	183 459	4 817	5 208	21 678	8 841	7 764	45 262	1 781	11 023
9	87 719	2 200	6 398	40 726	5 410	4 456	32 610	2 996	4 881
10	78 509	8 237	3 094	29 332	5 881	5 563	47 416	14 442	3 936
11	64 212	3 833	2 760	12 728	12 677	8 202	41 643	8 614	3 606
12	39 663	2 027	3 017	5 392	4 074	2 833	9 086	1 800	2 320
25. 1	65 951	2 667	3 495	7 351	5 770	5 446	16 258	2 958	2 291
2	58 345	5 253	5 639	7 783	7 817	6 276	20 184	4 825	3 582
3	97 717	7 737	3 382	9 793	11 290	4 461	29 249	15 542	3 196

資料：アクアワールド・大洗 (TEL 029-267-5151)
 県教育庁文化課 (TEL 029-301-5446)
 フラワーパーク (TEL 0299-42-4111)
 霞ヶ浦環境科学センター (TEL 029-828-0960)

21 消費生活相談

(単位：件)

年度・月	受付 件数	内 容 別 相 談 件 数 (延)													
		安全 衛生	品質機能 役務品質	法規 基準	価格 料金	計量 量目	表示 広告	販売 方法	契約 (解約)	接客 対応	包装 容器	施設 設備	買物 相談	生活 知識	その他
平成21年度	10 347	332	899	728	2 332	11	449	4 226	7 534	1 381	3	12	16	20	788
22	7 051	272	684	755	2 061	21	302	2 929	4 935	1 001	4	11	14	21	669
23	6 580	298	934	844	2 514	12	347	2 671	4 521	1 187	2	14	33	32	532
24. 9	474	12	68	94	168	1	21	202	322	81	1	2	0	4	36
10	538	14	69	99	179	1	23	226	379	83	0	1	4	0	41
11	473	13	71	89	150	1	12	213	333	58	0	0	2	5	34
12	447	26	61	78	157	0	18	208	302	77	0	0	4	2	27
25. 1	464	14	60	107	143	1	19	207	329	71	1	0	1	3	32
2	455	14	51	78	140	1	15	186	319	71	0	0	2	1	44

(注) (1) 月の値は速報値。

資料：県消費生活センター (TEL 029-224-4722)

(2) 内容別相談件数はマルチカウントなので合計は受付件数と一致しない。

22 生活保護

年度・月	被保護 世帯	被保護 実人員	保護率 (%)	生活扶助 人員	住宅扶助 人員	教育扶助 人員	医療扶助 人員	その他扶助 人員
平成21年度	14 724	19 711	6.6	17 531	14 149	1 220	15 433	424
22	16 771	22 608	7.6	20 226	16 481	1 414	17 452	543
23	18 156	24 419	8.3	21 813	18 048	1 480	18 731	563
24. 9	19 055	25 548	8.7	22 683	19 155	1 533	19 473	553
10	19 128	25 624	8.7	22 852	19 201	1 531	19 898	564
11	19 186	25 731	8.8	23 067	19 321	1 548	19 852	572
12	19 217	25 752	8.8	23 081	19 364	1 551	19 770	542
25. 1	19 269	25 775	8.8	22 970	19 344	1 543	19 829	564
2	19 269	25 749	8.8	22 947	19 326	1 537	19 848	565

(注) (1) 年度値は平均値。

(2) 月別の数値は速報値。

資料：県福祉指導課

(3) 保護率には停止中人員を含む。(4) その他は、生業、出産、葬祭扶助である。

(5) 年度値の被保護世帯及び被保護実人員は停止中人員を含む。

23 自殺者数

年 月	総 数	男	女	原 因 ・ 動 機 別							
				家庭問題	健康問題	経 済 ・ 生活問題	勤務問題	男女問題	学校問題	そ の 他	不 詳
平成21年	768	569	199	93	344	184	37	22	6	26	254
22	756	534	222	85	351	124	48	30	5	19	247
23	703	499	204	96	356	119	55	18	12	25	182
24. 8	55	40	15	—	—	—	—	—	—	—	—
9	49	33	16	—	—	—	—	—	—	—	—
10	51	34	17	—	—	—	—	—	—	—	—
11	40	25	15	—	—	—	—	—	—	—	—
12	58	43	15	—	—	—	—	—	—	—	—
25. 1	55	34	21	—	—	—	—	—	—	—	—
2	40	29	11	—	—	—	—	—	—	—	—

(注) (1) 月別自殺者数については暫定値である。

資料：県警察本部生活安全総務課

(2) 原因・動機別の数値は、遺書・生前の言動等から原因が裏付けられる場合のみ3項目までの複数計上ができるため、総数と合計が一致しない。

24 交通事故発生件数

(単位：人、件)

年 月	発生件数	死 者	負 傷 者	原 因 別 発 生 件 数								
				安全運転義務違反			酒 酔 い 運 転	最 高 速 度 反 違	追 越 し 反 違	徐 行 反 違	一 時 停 止 反 違	そ の 他
				前 方 不 注 意 等	安 全 速 度	ハ ン ド ル プ レ ー キ 操 作 不 適 当						
平成22年	16 246	205	21 102	10 310	385	937	14	33	48	335	600	3 584
23	15 010	169	19 547	9 953	386	883	13	20	35	258	457	3 005
24	14 852	142	19 662	9 671	268	798	14	10	35	230	470	3 356
24. 2	1 270	12	1 652	823	44	89	1	2	2	15	34	260
3	1 240	16	1 635	777	31	74	1	2	4	19	34	298
4	1 073	11	1 437	717	17	61	1	0	1	15	37	224
5	1 190	10	1 566	741	20	62	0	0	4	21	53	289
6	1 180	10	1 514	749	24	63	0	0	3	19	40	282
7	1 197	10	1 601	764	18	68	2	0	2	26	36	281
8	1 240	12	1 682	793	17	55	1	0	2	33	44	295
9	1 240	12	1 682	770	18	42	0	1	5	17	30	357
10	1 335	11	1 803	908	14	71	4	2	6	16	47	267
11	1 368	12	1 767	944	12	69	2	1	1	15	40	284
12	1 363	15	1 791	920	26	73	1	2	1	17	48	275
25. 1	1 203	15	1 594	801	40	89	0	0	1	11	40	221
2	1 026	11	1 291	687	32	62	0	0	1	20	23	201

(注) 前方不注意とは、漫然、脇見、動静不注視、不確認(前左右)の合計件数である。

資料：県警察本部交通企画課

25 自動車保険請求等相談

(単位：件)

年 月	総 数				自 賠 責 保 険 ・ 政 府 保 障 事 業				任 意 保 険			
	契約募集	契約管理	保険金支払	その他	契約募集	契約管理	保険金支払	その他	契約募集	契約管理	保険金支払	その他
平成23年	23	13	775	421	6	2	155	74	17	11	620	347
24	16	16	544	178	—	2	85	31	16	14	459	147
24. 3	2	—	53	26	—	—	13	4	2	—	40	22
4	2	2	48	17	—	—	11	5	2	2	37	12
5	—	1	51	13	—	—	9	2	—	1	42	11
6	1	3	53	19	—	2	9	—	1	1	44	19
7	1	—	46	15	—	—	7	2	1	—	39	13
8	—	—	53	14	—	—	6	3	—	—	47	11
9	4	2	44	21	—	—	7	5	4	2	37	16
10	1	1	55	13	—	—	9	—	1	1	46	13
11	—	—	40	13	—	—	4	2	—	—	36	11
12	2	3	33	9	—	—	2	1	2	3	31	8
25. 1	2	1	44	14	—	—	6	4	2	1	38	10
2	—	2	36	15	—	—	8	3	—	2	28	12
3	3	1	41	15	—	—	7	4	3	1	34	11

(注) (1) 日本損害保険協会が受け付けた自動車保険関連の相談等のうち、茨城県在住者からの申出件数。

(2) 「契約募集」は保険勧誘(商品説明等)に関するもの、「契約管理」は契約の継続・変更・解約手続等に関するもの、「保険金支払」は保険金の支払金額・手続等に関するもの。

資料：日本損害保険協会
 そんぽADRセンター本部企画G
 (TEL 03-4335-9291)

26 刑法犯罪認知件数

(単位：件)

年 月	総 数	凶 悪 犯	粗 暴 犯	窃 盗	知 能 犯	風 俗 犯	そ の 他
平成22年	41 312	191	1 402	32 440	996	201	6 082
23	38 447	152	1 254	30 517	969	181	5 374
24	36 873	140	1 342	29 146	998	221	5 026
24. 3	2 883	12	92	2 279	86	15	399
4	2 845	10	106	2 229	71	16	413
5	3 492	12	125	2 843	77	14	421
6	3 349	13	126	2 630	70	19	491
7	3 134	15	108	2 466	59	34	452
8	3 305	16	141	2 643	73	19	413
9	2 977	11	104	2 418	53	22	369
10	3 561	9	137	2 787	73	26	529
11	3 196	18	116	2 502	79	25	456
12	2 856	11	101	2 181	200	9	354
25. 1	2 576	14	78	2 029	80	9	366
2	2 531	14	92	1 979	50	15	381
3	2 782	10	89	2 192	85	17	389

(注) 月別の数値は暫定値である。

資料：県警察本部刑事総務課

27 火災発生件数

(単位：件、世帯、人、棟)

年 月	発生件数	罹災世帯数	罹災人員数	死 傷 者 数		焼損棟数	焼 損 面 積		損 害 額 (千円)
				死 者	負 傷 者		建 物 (㎡)	林 野 (a)	
平成21年	1 383	632	1 745	57	167	1 201	50 405	1 195	4 555 376
22	1 257	610	1 694	47	182	1 159	52 621	229	15 025 633
23	1 494	666	1 678	53	174	1 291	54 161	603	4 744 537
23.10p	85	57	144	3	7	69	2 256	0	241 438
11p	64	36	92	2	11	67	2 747	0	216 115
12p	127	70	179	4	17	135	5 973	7	318 938
24. 1p	172	51	145	3	28	49	5 766	617	245 143
2p	191	94	214	7	21	44	4 226	92	276 879
3p	135	40	132	10	17	18	7 404	18	582 243
4p	126	44	108	7	17	44	3 271	636	291 530
5p	93	47	117	3	11	35	2 724	10	312 798
6p	70	38	95	7	6	30	2 590	2	188 160
7p	84	38	130	4	16	29	5 368	0	253 887
8p	139	31	81	3	11	37	3 403	82	210 283
9p	88	38	95	0	5	32	3 572	0	569 453

(注) pは速報値。

資料：県消防安全課

特別会員募集の お知らせ

茨城県統計協会では、統計情報の普及を図るため、事業の一環として特別会員制度を設けています。会員の皆様には各種統計刊行物を無料で配布するほか、最新の統計情報をメールでお知らせします。法人・個人を問わず、どなたでも加入できますので、お気軽にお申し込みください。

配布予定刊行物

※年会費：4月から3月まで

○A会員（年会費 20,000円）

茨城県消費者物価指数……………（毎月）	茨城県消費者物価指数……………（年刊）
茨城県の人口と世帯……………（毎月）	茨城早わかり……………（年刊）
統計いばらき……………（隔月）	市町村早わかり……………（年刊）
茨城県統計年鑑……………（年刊）	茨城県民手帳（デスク判）…（年刊）
鉱工業指数……………（年刊）	茨城県の人口……………（年刊）
賃金・労働時間・雇用の動き…（年刊）	茨城県の人口（町丁字別）…（年刊）
茨城の工業統計表……………（年刊）	茨城県社会生活統計指標……………（年刊）

○B会員（年会費 7,000円）

茨城県消費者物価指数……………（毎月）
茨城県の人口と世帯……………（毎月）
統計いばらき……………（隔月）
茨城早わかり……………（年刊）
市町村早わかり……………（年刊）
茨城県民手帳（デスク判）…（年刊）

※ 詳細については、茨城県統計協会（茨城県企画部統計課内）へ直接お問い合わせください。

TEL 029-301-2637 FAX 029-301-2669

茨城県統計協会ウェブサイト（<http://www.ibatokei.jp/>）からもお申し込みいただけます。

平成25年度も「茨城統計情報ネットワーク」から様々な統計情報を
発信いたします！
今年度も引き続き…

 いばらき統計情報ネットワーク

<http://www.pref.ibaraki.jp/tokei/>

をご覧ください♪

編集後記

4月から「統計いばらき」を担当させていただくことになりました、のぶさかと申します。まだ、不慣れな点が多く試行錯誤の毎日ですが、頑張りたいと思いますのでどうぞよろしくお願いたします。

さて、徐々に春らしいお天気になってきましたね。今年の桜は早々に散ってしまい残念ですが、この時期は、色とりどりの花が咲いていて見ていると明るい気分になります。新年度となり、環境の変化などあってお疲れの方も多いと思いますが、気分転換に春の日差しを感じながら、いつもと違った「お花見」を楽しんでみるのもよいかもしれませんね。

（のぶさか）

統計いばらき 2013.5 No.689

平成25年5月発行

編集／茨城県企画部統計課

発行／茨城県統計協会

〒310-8555 水戸市笠原町978-6

電話 029-301-2637

FAX 029-301-2669

印刷所／コトブキ印刷株式会社