

■月間の主な動き

月間の主な動き

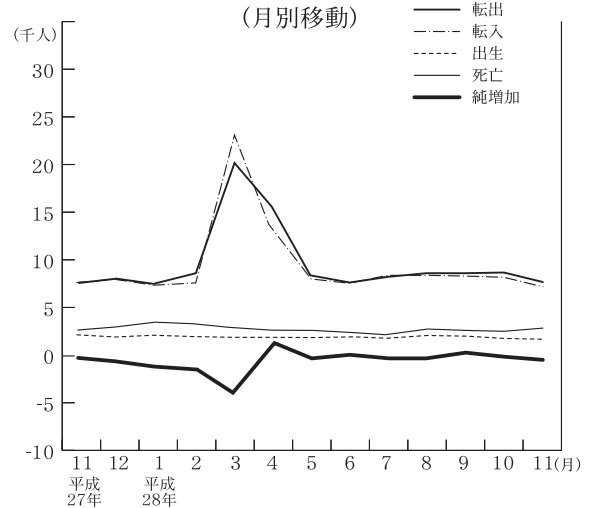
■人口（28年12月1日現在）

11月の概況

推計人口 2,906,592人（対前月 △517人）
 （男 1,449,551人，女 1,457,041人）
 〈内訳〉 自然動態 △1,041人
 （出生 1,699人，死亡 2,740人）
 社会動態 +524人
 （転入 7,656人，転出 7,132人）
 世帯数 1,138,751世帯（対前月 +821世帯）

※平成27年国勢調査結果（確報値）を基礎とし推計したものです。

人 口



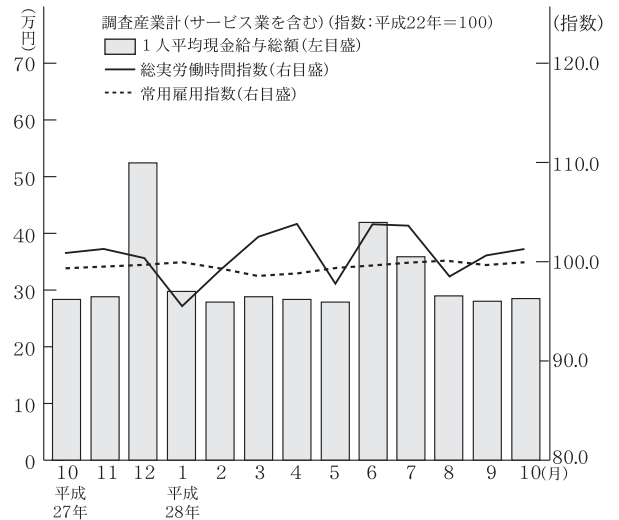
■賃金・労働時間・雇用（28年10月）

現金給与総額 262,498円
 （対前年同月比（名目賃金指数）+0.9%）
 きまって支給する給与 258,146円
 （対前年同月比（名目賃金指数）△0.3%）
 特別に支払われた給与 4,322円

総実労働時間 148.0時間
 （対前年同月比（労働時間指数）+1.0%）
 所定内労働時間 136.0時間
 （対前年同月比（労働時間指数）+0.9%）
 所定外労働時間 12.0時間
 （対前年同月比（労働時間指数）+1.7%）

※ 事業所規模 5人以上。

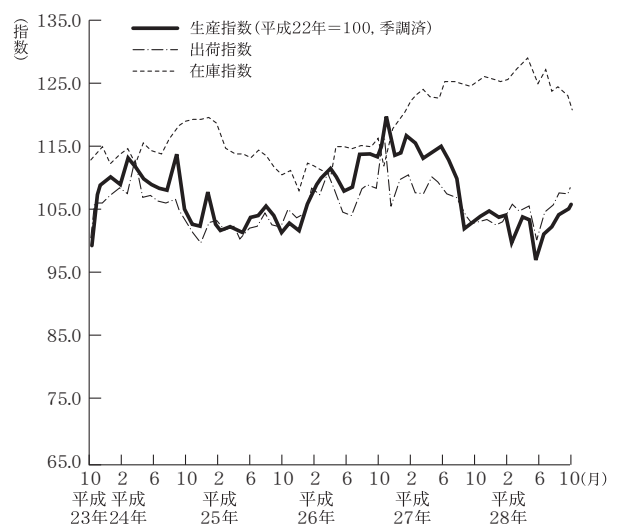
賃金・労働時間・雇用



■鉱工業指数（28年10月）（季調済，H22年=100）

生産 106.3（前月比（季調済）+0.9%，前年同月比（原指数）+0.3%）
 上昇…はん用・生産用・業務用機械工業，鉄鋼業等
 低下…非鉄金属工業，化学工業等
 出荷 109.0（前月比（季調済）+1.4%，前年同月比（原指数）+4.1%）
 上昇…はん用・生産用・業務用機械工業，鉄鋼業等
 低下…化学工業，輸送機械工業等
 在庫 119.1（前月比（季調済）△3.3%，前年同月比（原指数）△4.9%）
 上昇…鉄鋼業，化学工業等
 低下…はん用・生産用・業務用機械工業，非鉄金属工業等

鉱工業指数（生産・出荷・在庫）



■ 月間の主な動き ■ 月間の主な動き ■

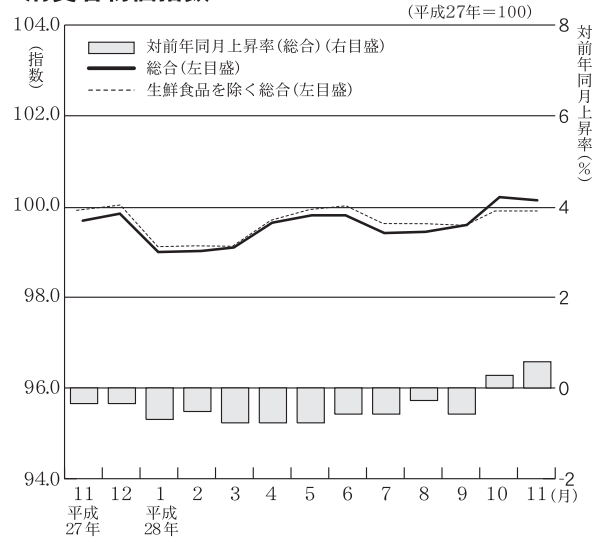
■ 消費者物価指数 (28年11月) (水戸市, H27=100)

総合 100.3 (前月比 $\Delta 0.1\%$, 前年同月比 $+0.6\%$)
 前月比で上昇した項目… 他の光熱(灯油), 他の被服(婦人ソックス), 教養娯楽用品(切り花(きく), 乳卵類(チーズ), 室内装備品(照明器具)など
 前月比で下落した項目… 生鮮魚介(さんま), 生鮮野菜(なす), 家事用消耗品(柔軟仕上げ剤, シャツ・セーター・下着類(婦人プラス(長袖)), 教養娯楽サービス(外国バック旅行費(パリ))など
 前年同月比で上昇した項目… 生鮮野菜(はくさい), 生鮮果物(りんご(ふじ)), 他の被服(婦人ソックス), 肉類(豚肉(もも肉)), 衣料(背広服(秋冬物, 普通))など
 前年同月比で下落した項目… 他の光熱(灯油), 電気代, ガス代, 家庭用耐久財(電気掃除機, 通信(携帯電話))
 生鮮食品を除く総合 99.9 (前月比 0.0% , 前年同月比 0.0%)

■ 費目別指数 (H27=100)

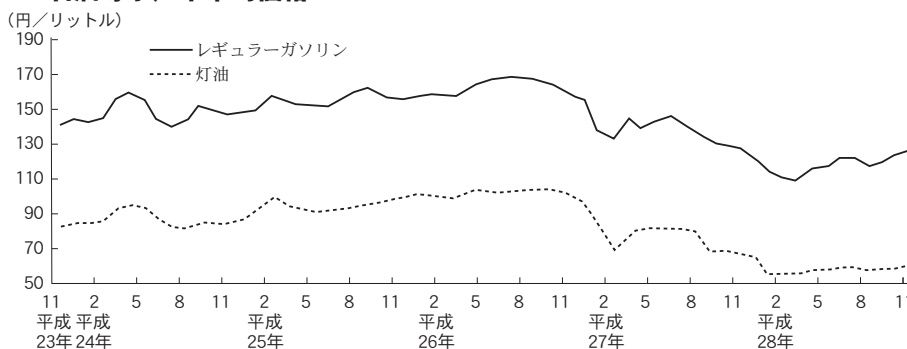
| 区分 | 指数 | 上昇率 (%) | | 区分 | 指数 | 上昇率 (%) | |
|---------|-------|--------------|--------------|-----------|-------|--------------|--------------|
| | | 対前月 | 対前年同月 | | | 対前月 | 対前年同月 |
| 総合 | 100.3 | $\Delta 0.1$ | 0.6 | 保健医療 | 101.4 | 0.0 | 1.5 |
| 食料 | 102.8 | $\Delta 0.3$ | 3.2 | 交通通信 | 98.2 | 0.1 | $\Delta 0.9$ |
| 住居 | 99.7 | $\Delta 0.1$ | 0.1 | 教育 | 102.4 | 0.0 | 1.9 |
| 光熱・水道 | 89.7 | 0.4 | $\Delta 6.1$ | 教養娯楽 | 102.2 | $\Delta 0.3$ | 1.5 |
| 家具・家事用品 | 101.1 | $\Delta 0.5$ | $\Delta 0.9$ | 諸雑費 | 100.9 | $\Delta 0.2$ | 0.7 |
| 被服及び履物 | 105.7 | 0.3 | 2.4 | 生鮮食品を除く総合 | 99.9 | 0.0 | 0.0 |

消費者物価指数



■ ガソリン, 灯油価格 (28年10月)

石油等水戸市平均価格



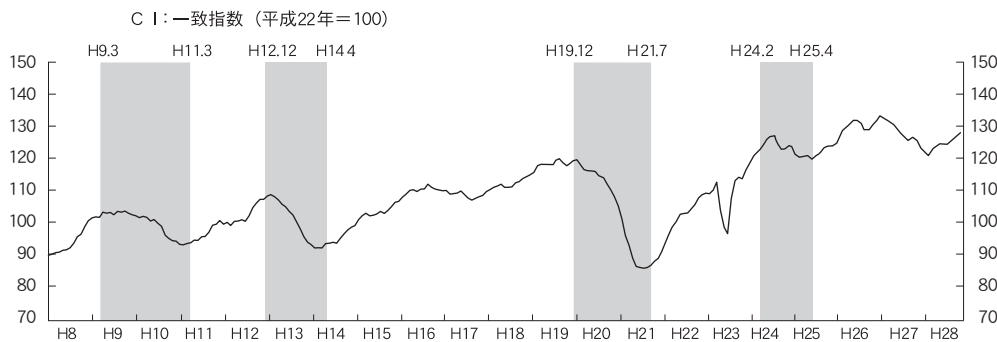
■ 景気動向指数 (28年10月) (平成22年=100)

《CI (コンポジット・インデックス)》

先行指数 132.7 前月に比べて, 0.0% でした。
 一致指数 128.0 前月に比べて, 1.1% 上昇しました。
 遅行指数 128.0 前月に比べて, 4.3% 上昇しました。

先行指数は前月比 $+0.0\%$ と, 横ばいとなりました。先行指数の移動平均値をみると, 3か月後方移動平均は133.7となり4か月ぶりに低下し, 7か月後方移動平均は132.8となり4か月ぶりに低下しました。
 一致指数は前月比 $+1.1\%$ と, 2か月連続で上昇しました。一致指数の移動平均値をみると, 3か月後方移動平均は126.4となり6か月連続で上昇し, 7か月後方移動平均は124.7となり8か月連続で上昇しました。
 遅行指数は前月比 $+4.3\%$ と, 3か月ぶりに上昇しました。遅行指数の移動平均値をみると, 3か月後方移動平均は124.8となり3か月ぶりに上昇し, 7か月後方移動平均は123.9となり15か月ぶりに上昇しました。

茨城県景気動向指数 (CI一致指数, 3か月後方移動平均グラフ)



※グラフ中の■は景気後退期を示す。

《DI (ディフュージョン・インデックス)》

先行指数 42.9 4か月ぶりに50を下回りました。
 一致指数 83.3 2か月ぶりに50を上回りました。
 遅行指数 71.4 2か月連続で50を上回りました。