



# 目 次

統計の窓	令和元年度 茨城県統計功労者表彰式を開催しました	1
	茨城の工業～2019年工業統計調査(平成30年実績)の結果(速報)から～	2
	平成30年住宅・土地統計調査 結果の概要について	4
月間の主な動き		7
主要経済指標		9
人口		
1 人口・世帯		12
金融		
2 金融機関別実質預金・貸出残高		13
3 県内金融経済		13
労働		
4 産業別現金給与総額		14
5 産業別月末常用労働者数		14
6 産業別総実労働時間数		15
7 職業紹介状況		15
家計・物価		
8 家計主要指標(水戸市・全国)		16・17
9 実収入及び実支出		16・17
10 消費者物価指数(水戸市)		18・19
農業		
11 農水産物の平均販売価格		18・19
鉱工業・エネルギー		
12 鉱工業指数(季節調整済指数)		
(1) 生産指数		20・21
(2) 出荷指数		20・21
(3) 在庫指数		22・23
13 鉱工業指数(季節調整済指数)		
14 鉱工業指数(季節調整済指数)		
15 石油製品販売量		22
建築		
16 建築主別建築着工		23
17 着工新設住宅		24
企業経営・文化		
18 企業倒産状況		24
19 文化施設利用状況		25
生活・福祉		
20 消費生活相談		25
21 生活保護		26
22 自殺者数		26
安全		
23 交通事故発生件数		27
24 自動車保険請求等相談		27
25 刑法犯罪認知件数		28
26 火災発生件数		28
お知らせ		29

## 利用にあたって

- 1 統計表のうち、年度は会計年度(4月から翌年3月)、年は暦年(1月から12月)の数字を示します。
- 2 数値は四捨五入してあるので、数値とその内訳を合計したものとが一致しない場合があります。
- 3 統計表で用いている記号の意味は次のとおりです。
  - 零または該当数字のないもの
  - 0 該当数字が掲載単位未満のもの
  - p 暫定数字
  - r 訂正数字
  - △ 減少または出超

今月の表紙

第69回 茨城県統計グラフコンクール

茨城県知事賞(パソコン統計グラフの部)

大穂学園つくば市立大穂中学校 野島 匠史 さん 花開 亮太郎 さん  
高田 直希 さん 高島 怜也 さん

## 令和元年度 茨城県統計功労者表彰式を開催しました

茨城県政策企画部統計課 普及情報グループ

茨城県統計功労者表彰式を令和2年1月22日(水)茨城県庁において開催し、約40名が参加のもと、統計功労者及び統計グラフコンクールの表彰を行いました。この表彰式は、茨城県及び茨城県統計協会の主催により、統計事業の一層の充実と統計知識の普及啓発に資することを目的として、昭和34年以来毎年開催しており、今回で61回目です。

主催者である玉川明政策企画部長からあいさつがあった後、茨城県議会を代表して村上典男総務企画委員会委員長からご祝辞をいただきました。

初めに、統計調査に長年従事され、功績が顕著な方に対して、知事表彰、統計協会総裁表彰及び各省大臣表彰を行いました。続いて、第70回茨城県統計グラフコンクールの入賞者、グラフ指導者表彰及び第67回統計グラフ全国コンクール入賞者の表彰を行いました。

表彰式の開催にあたりご協力をいただきました関係者の皆様、並びに表彰式にご出席されました皆様に厚くお礼申し上げます。



統計功労者の表彰



茨城県統計グラフコンクール入賞者の表彰

# 茨城の工業 ～2019年工業統計調査(平成30年実績)の結果(速報)から～

茨城県政策企画部統計課 商工農林グループ

## 1 調査の概要

工業統計調査は、明治42年に始められ、100年以上の歴史を持つ調査です。日本の工業の実態を明らかにすることを目的とし、調査の結果は、国や地方公共団体の施策立案の基礎資料や民間企業、大学など、国民生活の幅広い分野で活用され、豊かで住みよい日本を築くために役立っています。

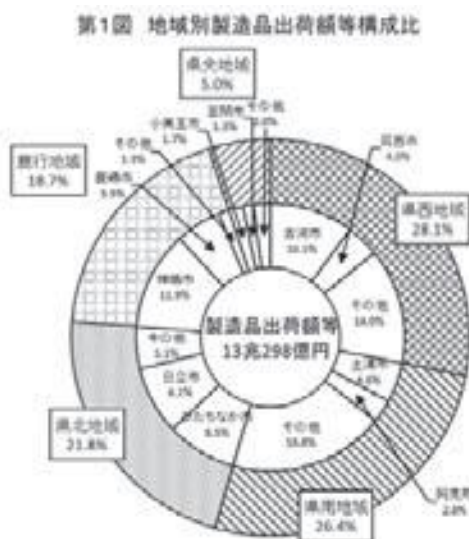
## 2 調査結果の概要

製造業の事業所(従業者数4人以上)を対象に令和元年6月1日現在で実施した2019年工業統計調査の結果(速報)のうち、主要項目である製造品出荷額等、事業所数、従業者数についてご紹介します。

### (1) 製造品出荷額等

本県の製造品出荷額等は、13兆298億円(対前年比+6.1%)で、全国順位は第8位となりました。

地域別にみると、県西地域3兆6,611億円(対前年比+9.9%)、県南地域3兆4,368億円(対前年比+1.8%)、県北地域2兆8,422億円(対前年比+5.6%)、鹿行地域2兆4,434億円(対前年比+8.1%)、県央地域6,463億円(対前年比+4.0%)の順となっており、全ての地域で増加しています。



市町村別では、神栖市が7年連続で第1位(1兆5,506億円)となり、次いで古河市(1兆3,141億円)、ひたちなか市(1兆1,081億円)の順になっています。

### ◆製造品出荷額等の多い市町村

(億円)

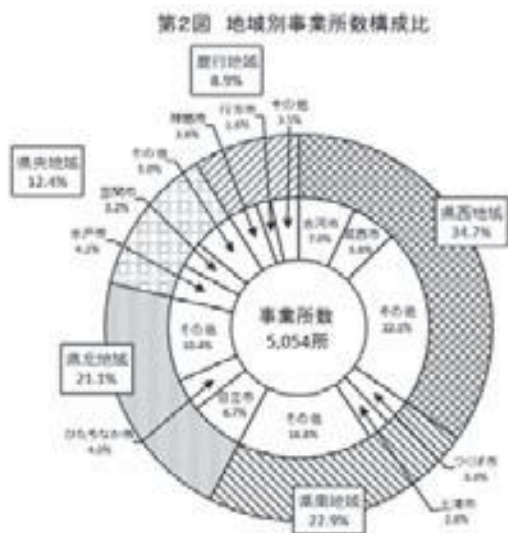
順位	茨 城 県	130,298
1	神 栖 市	15,506
2	古 河 市	13,141
3	ひたちなか市	11,081
4	日 立 市	10,748
5	鹿 嶋 市	7,174



## (2) 事業所数

本県の事業所数は、5,054事業所（対前年比+0.2%）で、全国順位は第12位でした。

地域別にみると、県西地域1,751事業所（対前年比+1.6%）、県南地域1,159事業所（対前年比△0.9%）、県北地域1,066事業所（対前年比△0.7%）、県央地域626事業所（対前年比△0.3%）、鹿行地域452事業所（対前年比+0.7%）の順となっており、鹿行・県西地域では増加しているが、それ以外の地域では減少しています。



市町村別では、古河市（354事業所）が最も多く、次いで日立市（340事業所）、筑西市（283事業所）の順になっています。

### ◆事業所数の多い市町村

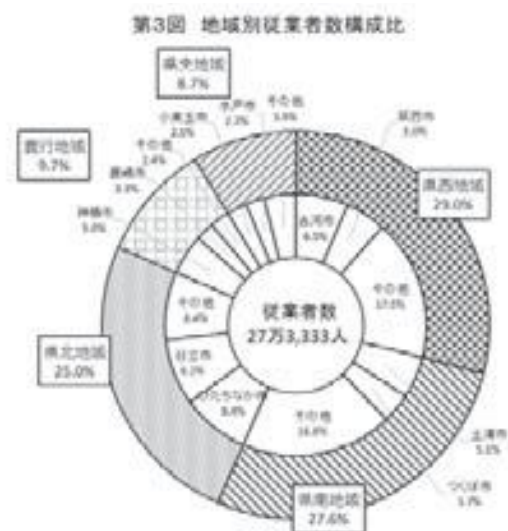
（事業所）

順位	茨城県	事業所数
1	古河市	354
2	日立市	340
3	筑西市	283
4	常総市	233
5	水戸市	210

## (3) 従業者数

本県の従業者数は、273,333人（対前年比+0.8%）で、全国順位は第7位でした。

地域別にみると、県西地域79,358人（対前年比+1.7%）、県南地域75,602人（対前年比+1.8%）、県北地域68,252人（対前年比+0.7%）、鹿行地域26,437人（対前年比△3.0%）、県央地域23,684人（対前年比+0.1%）の順となっており、鹿行地域では減少していますが、それ以外の地域では増加しています。



市町村別では、ひたちなか市（23,024人）が最も多く、次いで日立市（22,434人）、古河市（17,849人）の順になっています。

### ◆従業者数の多い市町村

（人）

順位	茨城県	従業者数
1	ひたちなか市	23,024
2	日立市	22,434
3	古河市	17,849
4	土浦市	13,995
5	筑西市	13,727

◎この調査結果は、本県ホームページ「いばらき統計情報ネットワーク」

<https://www.pref.ibaraki.jp/kikaku/tokei/fukyu/tokei/betsu/koko/kogyo2019s/index.html>に掲載しています。

◎全国の調査結果は、経済産業省ホームページ

<https://www.meti.go.jp/statistics/tyo/kougyo/index.html>に掲載されています。



# 平成30年住宅・土地統計調査 結果の概要について

茨城県政策企画部統計課 人口労働グループ

## 1 調査の概要

### (1) 概要

住宅・土地統計調査は、我が国における住宅及び住宅以外で人が居住する建物に関する実態並びに現住居以外の住宅及び土地の保有状況、住環境などに関する実態を調査し、その現状と推移を全国及び地域別に明らかにすることにより、住生活関連諸施策の基礎資料を得ることを目的として、昭和23年以来5年ごとに実施し、今回はその15回目に当たる。全国約370万住戸・世帯、本県では約9万7千住戸・世帯を対象に抽出調査を行った。

### (2) 調査の時期

平成30年10月1日現在

### (3) 調査の方法

調査員が調査世帯へ調査書類を配布し、調査世帯がインターネットにより回答する方法、記入した調査票を調査員等に提出する方法又は郵送により提出する方法により行った。

【参考】調査系統（調査の流れ）

総務省統計局 — 県 — 市町村 — 指導員 — 調査員 — 世帯

## 2 調査結果の概要（本県分）

### (1) 住宅・世帯の状況

総住宅数は132万8,900戸で増加が続いている  
総世帯数は113万4,800世帯で増加が続いている

ア 総住宅数は前回調査（平成25年調査、以下同じ）に比べ6万700戸、4.8%増加（全国は2.9%の増加）

イ 総世帯数は前回調査に比べ5万5,000世帯、5.1%増加(全国は3.0%の増加)

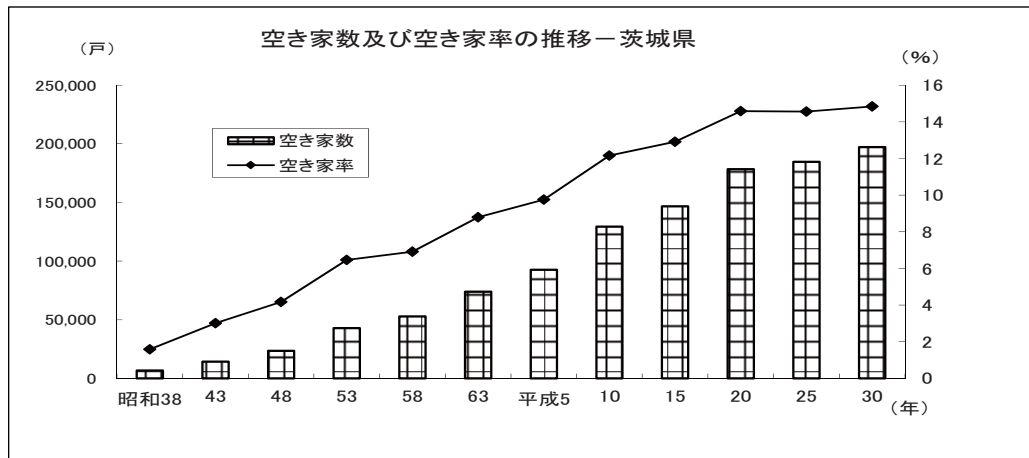
### (2) 居住世帯の有無

空き家は19万7,200戸で、前回調査に比べ1万2,500戸増加した  
空き家率は14.8%で前回調査に比べ0.2ポイント増加した

ア 総住宅数のうち、居住世帯のある住宅は112万6,600戸（84.8%）、空き家、建築中の住宅など居住世帯のない住宅は20万2,300戸（15.2%）

イ 居住世帯のない住宅のうち、空き家は19万7,200戸で、前回調査に比べ、1万2,500戸増加。総住宅数に占める空き家数の割合（空き家率）は14.8%で、前回調査に比べ0.2ポイント増加した。

## ■統計の窓



### (3) 住宅の建て方

居住世帯のある住宅のうち、約1/4が共同住宅。前回調査と比べ、一戸建が3.0%、長屋建が48.4%、共同住宅が6.3%それぞれ増加した

居住世帯のある住宅を建て方別にみると、一戸建は81万4,800戸（72.3%）、長屋建3万1,900戸（2.8%）、共同住宅27万8,600戸（24.7%）、その他1,300戸（0.1%）

### (4) 住宅の構造

居住世帯のある住宅のうち、木造住宅（防火木造を含む）が75.9%を占め、全国の57.0%と比較して木造の割合が高い

居住世帯のある住宅を構造別にみると、木造39万3,700戸（34.9%）、防火木造46万2,000戸（41.0%）、鉄筋・鉄骨コンクリート造16万9,100戸（15.0%）、鉄骨造10万400戸（8.9%）

※ 防火木造の住宅とは、骨組み、壁、屋根などに木造部分が露出していない住宅をいう。

### (5) 住宅の所有関係

持ち家率は71.2%で前回調査と比べてやや低下した

持ち家は80万1,700戸で、居住世帯のある住宅全体に占める割合（持ち家率）は71.2%となっており、前回調査の71.3%と比べてやや低下している。

全国の持ち家率は61.2%で、本県はこれを10.0ポイント上回っている。

### (6) 住宅の規模

専用住宅の規模はやや縮小

居住専用に建築された「専用住宅」について、1住宅当たりの居住室数は4.91室、居住室の畳数は36.88畳、延べ面積は106.97㎡となっており、前回と比べ居住室数で0.18室、居住室の畳数で0.22畳、延べ面積で0.34㎡それぞれ減少した。

(7) 住宅の敷地面積

1 住宅あたりの敷地面積は394.97㎡と全国 1 位を維持したが、前回調査と比べると減少した

1 住宅あたりの敷地面積は394.97㎡（前回424.79㎡）、一戸建住宅の 1 住宅あたりの敷地面積は 406.30㎡（前回433.86㎡）といずれも前回調査と比べ減少した。

【参考】 統計表（全国との比較）

総住宅数，世帯の状況，空き家の状況

	総住宅数 (戸)	居住世帯あり (戸)	居住世帯なし (戸)	うち空き家 (戸)	空き家率 (%)
全 国	62,407,400	53,616,300	8,791,100	8,488,600	13.6
茨城県	1,328,900	1,126,600	202,300	197,200	14.8
(前回調査)	1,268,200	1,076,100	192,100	184,700	14.6

住宅の建て方

	一戸建 (戸)	割合 (%)	長屋建 (戸)	割合 (%)	共同住宅 (戸)	割 (%)	その他 (戸)	割 (%)
全 国	28,758,600	53.6	1,369,200	2.6	23,352,700	43.6	135,900	0.3
茨城県	814,800	72.3	31,900	2.8	278,600	24.7	1,300	0.1
(前回調査)	791,300	73.5	21,500	2.0	262,100	24.4	1,200	0.1

住宅の構造

	木造 (戸)	割合 (%)	防火木造 (戸)	割合 (%)	鉄筋・鉄骨 コンクリート(戸)	割合 (%)	鉄骨造 (戸)	割合 (%)	その他 (戸)	割合 (%)
全 国	12,161,900	22.7	18,385,100	34.3	18,204,200	34.0	4,743,600	8.8	121,600	0.2
茨城県	393,700	34.9	462,000	41.0	169,100	15.0	100,400	8.9	1,500	0.1
(前回調査)	388,800	36.1	429,000	39.9	154,200	14.3	102,900	9.6	1,200	0.1



# ■月間の主な動き

## 月間の主な動き

### ■人口（令和2年(2020年)2月1日現在）

#### 1月の概況

推計人口 2,865,234人（対前月 △1,091人）

（男1,431,244人，女1,433,990人）

<内訳> 自然動態 △1,836人

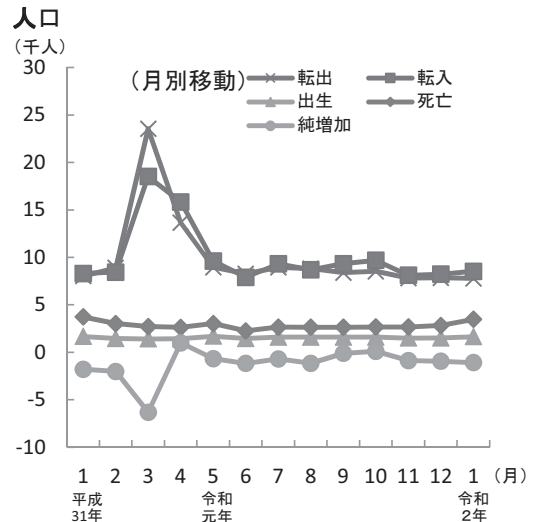
（出生1,638人，死亡3,474人）

社会動態 +745人

（転入8,523人，転出7,778人）

世帯数 1,176,474世帯（対前月 +580世帯）

※平成27年国勢調査結果（確定値）を基礎とし推計したものです。



### ■賃金・労働時間・雇用（令和元年(2019年)12月）

現金給与総額 590,976円

（対前年同月比（名目賃金指数）+2.3%）

きまって支給する給与 265,879円

（対前年同月比（名目賃金指数）+1.9%）

特別に支払われた給与 325,097円

総実労働時間 142.7時間

（対前年同月比（労働時間指数）△1.7%）

所定内労働時間 131.0時間

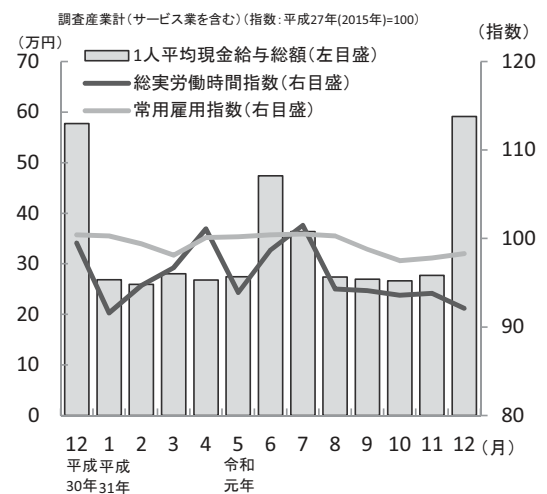
（対前年同月比（労働時間指数）△1.1%）

所定外労働時間 11.7時間

（対前年同月比（労働時間指数）△7.8%）

※事業所規模5人以上。

### 賃金・労働時間・雇用



### ■鉱工業指数（令和元年(2019年)12月）

（季調済，平成27年(2015年)=100）

生産 95.3（前月比（季調済）△0.4%，前年同月比（原指数）△3.1%）

上昇…汎用・業務用機械工業，電気機械工業等

低下…化学工業，生産用機械工業等

出荷 96.7（前月比（季調済）+2.1%，前年同月比（原指数）△1.5%）

上昇…汎用・業務用機械工業，電気機械工業等

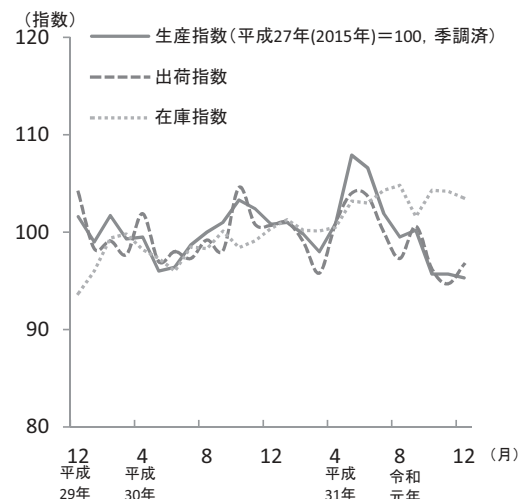
低下…金属製品工業，輸送機械工業等

在庫 103.5（前月比（季調済）△0.7%，前年同月比（原指数）+3.1%）

上昇…化学工業，食料品・たばこ工業等

低下…その他工業，鉄鋼業等

### 鉱工業指数〈生産・出荷・在庫〉



# ■ 月間の主な動き ■ 月間の主な動き ■

## ■ 消費者物価指数 (令和2年(2020年)1月)

(水戸市, 平成27年(2015年) = 100)

総合 102.3 (前月比  $\Delta 0.2\%$ , 前年同月比  $+0.7\%$ )

前月比で上昇した項目… 生鮮果物(グレープフルーツ), 家事用消耗品(柔軟剤), 履物類(婦人靴), 室内装備品(照明器具), 教養娯楽用品(水着)など

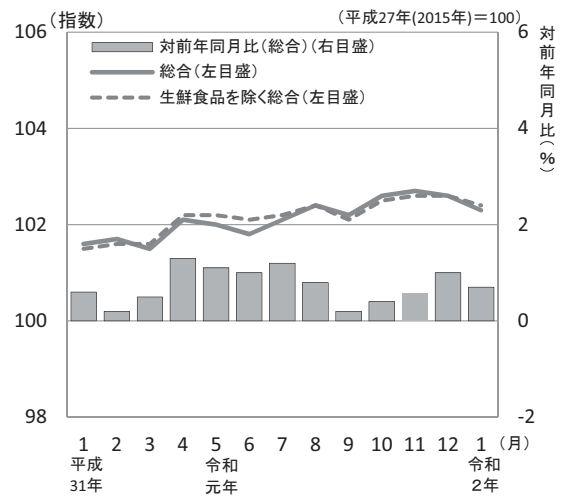
前月比で下落した項目… 生鮮野菜(生しいたけ), 家庭用耐久財(電気洗濯機(全自動洗濯乾燥機)), 生鮮魚介(さけ), 教養娯楽サービス(ゴルフプレー料金), シャツ・セーター・下着類(男子用セーター)など

前年同月比で上昇した項目… 設備修繕・維持(塀工事費), 履物類(男子靴), 肉類(ハム), 教養娯楽用品(競技用靴), 室内装備品(照明器具)など

前年同月比で下落した項目… 他の諸雑費(保育所保育料(5歳児)), 生鮮野菜(しめじ), 授業料等(幼稚園保育料), 寝具類(毛布), シャツ・セーター・下着類(男子用セーター)など

生鮮食品を除く総合 102.4(前月比  $\Delta 0.1\%$ , 前年同月比  $+0.9\%$ )

## 消費者物価指数



## ■ 費目別指数 (平成27年(2015年) = 100)

区分	指数	前月比 (%)	前年同月比 (%)	区分	指数	前月比 (%)	前年同月比 (%)
総合	102.3	$\Delta 0.2$	0.7	保健医療	105.2	0.1	0.2
食料	104.0	$\Delta 0.6$	0.8	交通・通信	101.0	0.7	1.3
住居	101.9	0.0	2.5	教育	98.0	0.0	$\Delta 4.8$
光熱・水道	100.6	$\Delta 0.2$	$\Delta 0.9$	教養娯楽	104.69	$\Delta 1.2$	2.1
家具・家事用品	104.2	0.1	0.2	諸雑費	100.0	$\Delta 0.1$	$\Delta 2.8$
被服及び履物	100.2	$\Delta 1.5$	0.8	生鮮食品を除く総合	102.4	$\Delta 0.1$	0.9

## ■ 景気動向指数 (令和元年(2019年)12月) (平成27年(2015年) = 100)

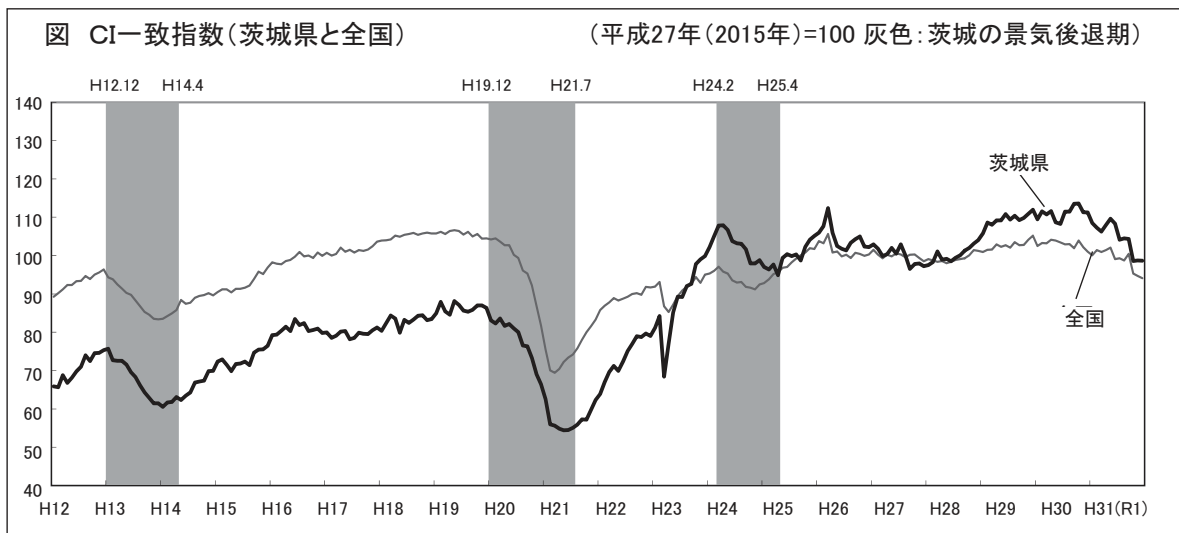
### 《CI (コンポジット・インデックス)》

当月の指数

	茨城県			全国		
	CI値	前月差	変化方向	CI値	前月差	変化方向
先行指数	96.2	-3.2	2か月ぶり低下	91.6	0.8	8か月ぶり上昇
一致指数	98.7	-0.03	2か月ぶり低下	94.1	-0.6	3か月連続低下
遅行指数	95.2	5.8	3か月ぶり上昇	105.0	0.6	2か月連続上昇

### CI一致指数の後方移動平均値

	茨城県			全国		
	CI値	前月差	変化方向	CI値	前月差	変化方向
3か月	98.7	-1.9	6か月連続低下	94.7	-2.1	3か月連続低下
7か月	102.5	-1.6	11か月連続低下	97.4	-1.1	14か月連続低下



# 主 要 経 済 指 標(1)

## 茨 城 県

年 月	人 口			労 働					景気動向指数	
	世 帯	人 口	人 口 増減率	現金給与 総 額	月末常用 労働者数	所 定 外 所 労 働 時 間	有効求人 倍 率	雇用保険 受 給 者 実 人 員 (年度数値 は月平均)	C I (一致指数)	D I (一致指数)
				事業所規模 5人以上 サービス業を含む			季調済(年度 値は原数値)			
				円	人	時間				
世 帯	人	%	円	人	時間	倍	人	平成27年=100	%	
平成28年	1 137 061	2 907 262	△ 3.33	309 773	995 963	11.4	1.28	7 934	-	-
29年	1 149 692	2 896 675	△ 3.64	322 413	998 738	12.8	1.50	7 277	-	-
30年	1 161 175	2 882 943	△ 4.74	323 720	993 519	12.7	1.62	7 001	-	-
31.2	1 163 573	2 879 225	△ 0.70	259 558	984 903	10.8	1.64	6 573	107.2	28.6
3	1 163 464	2 877 206	△ 2.20	280 456	971 846	11.4	1.63	6 452	106.2	7.1
4	1 164 984	2 870 883	0.34	267 776	991 524	12.3	1.60	6 468	107.9	42.9
令和元.5	1 168 885	2 871 872	△ 0.23	274 585	992 526	10.4	1.62	7 275	109.6	42.9
6	1 170 033	2 871 199	△ 0.41	473 887	993 942	10.4	1.63	7 184	108.4	71.4
7	1 170 582	2 870 018	△ 0.25	363 827	995 657	11.9	1.61	7 635	104.1	50.0
8	1 171 498	2 869 312	△ 0.41	273 664	993 219	10.8	1.62	7 646	104.5	42.9
9	1 172 116	2 868 148	△ 0.04	269 680	991 760	11.4	1.59	7 498	104.3	28.6
10	1 173 307	2 868 041	0.03	266 199	986 483	12.2	1.62	7 555	98.6	14.3
11	1 174 691	2 868 137	△ 0.30	277 274	989 238	12.2	1.61	7 603	98.7	14.3
12	1 175 302	2 867 267	△ 0.33	<b>590 976</b>	<b>993 857</b>	<b>11.7</b>	1.60	7 738	<b>98.7</b>	<b>14.3</b>
2.1	1 175 894	2 866 325	△ 0.38	...	...	...	<b>1.56</b>	<b>7 992</b>	...	...
2	<b>1 176 474</b>	<b>2 865 234</b>	...	...	...	...	...	...	...	...
資料出所	県 統 計 課					茨城労働局職業安定課			県統計課	
関連ページ	12ページ			14～15ページ			15ページ			

(注) 世帯と人口の各年の数値は、10月1日現在。

各年の人口増減率は、前年10月～当年9月の人口増減を、各月の人口増減率は当該1か月分の人口増減を期首人口で除したもの。(千人比：%)

月末常用労働者数及び所定外労働時間数の各年の数値は、その年の1か月平均。

有効求人倍率はパートタイムを含む数値。

## 全 国

年 月	人 口		労 働					景気動向指数		
	人 口	人 口 増減率	現金給与 総 額	賃金指数 (名目)	常用雇用 指 数	所 定 外 所 労 働 時 間	有効求人 倍 率	完全失業率	C I (一致指数)	D I (一致指数)
			事業所規模 5人以上 サービス業を含む			季調済	季調済			
			円	平成27年=100						
万人	%	円	平成27年=100		倍	%	平成27年=100	%		
平成28年	12 693	△ 1.26	317 862	100.7	102.0	98.5	1.36	3.1	-	-
29年	12 671	△ 1.73	319 453	101.1	104.7	99.6	1.50	2.8	-	-
30年	12 644	△ 2.13	323 547	102.5	105.8	98.1	1.61	2.4	-	-
31.2	12 631	△ 0.48	264 578	83.9	106.8	97.3	1.63	2.4	101.6	27.8
3	12 625	0.00	281 418	89.2	106.1	99.1	1.62	2.5	101.0	27.8
4	12 625	△ 0.55	276 557	87.7	107.4	100.9	1.63	2.4	101.7	61.1
令和元.5	12 618	0.55	275 198	87.2	107.7	94.5	1.62	2.4	102.4	66.7
6	12 625	0.16	451 692	143.2	108.1	95.5	1.61	2.3	99.3	22.2
7	12 627	△ 0.40	374 621	118.7	108.4	95.5	1.59	2.3	99.5	11.1
8	12 622	△ 0.71	276 699	87.7	108.3	90.0	1.59	2.3	98.9	11.1
9	12 613	...	271 945	86.2	108.5	95.5	1.58	2.4	100.7	66.7
10	12 614	...	272 285	86.3	108.7	98.2	1.58	2.4	96.1	0.0
11	12 618	...	285 414	90.5	109.0	98.2	1.57	2.2	95.2	0.0
12	12 615	...	564 886	179.0	109.1	96.4	1.57	2.2	94.4	0.0
2.1	12 602	...	<b>276 520</b>	<b>87.6</b>	<b>108.9</b>	<b>90.0</b>	<b>1.49</b>	<b>2.4</b>	<b>94.7</b>	<b>57.1</b>
2	<b>12 601</b>	...	...	...	...	...	...	...	...	...
資料出所	総務省統計局		厚 生 労 働 省				総務省統計局		内 閣 府	

(注) 世帯と人口の各年の数値は10月1日現在。

各年の人口増減率は、前年10月～当年9月の人口増減を、各月の人口増減率は当該1か月分の人口増減を期首人口で除したもの。(千人比：%)

有効求人倍率はパートタイムを含む数値。

# 主 要 経

## 茨 城 県

年 月	鉱工業・エネルギー				公共投資 公共工事 請負契約額	金融・企業経営				
	鉱工業 生産指数	鉱工業 出荷指数	鉱工業 在庫指数	発電実績 千kwh		金融機関預貸金		手形交換高		企業倒産 件数
						実質預金	貸出金	枚数	金額	
						年度末		手形交換所分		
平成27年=100				百万円	億 円		千枚	百万円	件	
平成28年	97.7	100.3	95.1	37 547 727	400 071	164 254	81 221	473	673 986	132
29年	100.7	100.4	91.5	35 148 187	339 846	168 251	82 886	429	653 017	110
30年	99.9	99.5	97.9	35 052 937	331 270	171 294	84 737	401	633 932	127
31.2	99.8	99.0	100.2	2 654 611	21 335	171 254	84 312	32	43 587	9
3	98.0	95.8	100.1	2 854 865	34 407	171 294	84 737	25	39 192	7
4	100.9	100.9	100.5	2 308 394	33 475	172 507	84 410	31	51 352	11
令和元.5	107.9	104.0	103.2	2 736 425	22 617	171 870	84 408	40	64 767	6
6	106.6	103.7	103.0	2 625 974	38 900	173 301	84 751	24	58 882	12
7	101.9	100.0	104.3	3 537 960	33 844	172 414	84 651	39	55 828	14
8	99.5	97.3	104.8	3 704 069	34 980	172 583	84 853	23	31 506	13
9	100.2	100.6	101.6	2 435 168	36 363	171 882	84 889	35	58 896	10
10	95.7	96.2	104.3	2 442 456	43 921	172 650	84 903	29	44 207	16
11	95.7	94.7	104.2	<b>2 495 584</b>	23 927	173 145	85 258	22	31 870	12
12	<b>95.3</b>	<b>96.7</b>	<b>103.5</b>	…	26 348	174 987	85 987	31	62 278	7
2.1	…	…	…	…	<b>17 327</b>	<b>173 999</b>	<b>85 738</b>	<b>34</b>	<b>52 190</b>	13
2	…	…	…	…	…	…	…	…	…	<b>10</b>
資料出所	県 統 計 課			資源エネルギー庁	東日本建設業保証㈱茨城支店	日本銀行水戸事務所		(一社)茨城県銀行協会		東京商工水戸
関連ページ	20～22ページ					13ページ				24ペー

(注) 茨城県の公共工事請負契約額は工事場所ベース。  
手形交換高の枚数及び金額は、法定交換所及び未指定交換所の総計。

## 全 国

年 月	鉱工業・エネルギー				公共投資 公共工事 請負契約額	金融・企業経営				
	鉱工業 生産指数	鉱工業 出荷指数	鉱工業 在庫指数	発電実績 百万kwh		銀行券 発行高	国内銀行主要勘定		手形交換高	
							実質預金	貸出金	枚数	金額
							年月末			
平成27年=100				億円	億円	十億円		千枚	億円	
平成28年	100.0	99.7	94.9	907 558	154 200	1 024 612	734 342	491 573	59 421	4 242 244
29年	103.1	102.2	98.8	913 249	157 209	1 067 165	763 244	505 238	55 495	3 741 581
30年	104.2	103.0	100.5	892 218	144 020	1 103 625	779 084	515 480	51 365	2 612 755
31.2	102.8	102.2	102.4	75 577	10 291	1 071 114	776 595	512 069	3 914	148 085
3	102.2	100.9	103.8	74 416	23 228	1 075 592	792 224	518 432	3 466	160 022
4	102.8	102.7	103.8	65 575	8 921	1 115 417	793 654	518 441	3 910	139 494
令和元.5	104.9	104.0	104.3	62 647	9 303	1 070 297	793 065	516 238	4 704	190 795
6	101.4	99.8	104.7	65 067	15 452	1 076 927	790 515	518 180	3 438	154 140
7	102.7	102.5	104.5	75 840	15 257	1 074 230	790 157	517 408	4 937	164 653
8	101.5	101.2	104.4	81 577	13 255	1 074 353	789 234	517 578	3 216	133 642
9	103.2	102.7	102.9	72 830	16 653	1 071 679	793 118	520 476	4 252	164 645
10	98.6	98.1	104.2	67 124	13 347	1 075 100	795 745	519 379	3 812	143 074
11	97.6	96.4	103.3	<b>67 164</b>	10 970	1 077 533	<b>800 154</b>	<b>521 495</b>	3 134	131 679
12	98.8	96.7	104.2	…	11 061	1 127 418	…	…	4 268	156 929
2.1	<b>99.6</b>	<b>96.9</b>	<b>105.8</b>	…	<b>8 739</b>	<b>1 089 688</b>	…	…	<b>4 014</b>	<b>143 887</b>
2	…	…	…	…	…	…	…	…	…	…
資料出所	経 済 産 業 省			資源エネルギー庁	国土交通省	日 本 銀 行 調 査 統 計 局		全国銀行協会金融調査部		

(注) 公共工事請負契約額は、平成24年より新しい集計方法による。  
国内銀行主要勘定は、第2地方銀行協会加盟行(相互銀行含む)を含むベースで遡及調整。

# 済 指 標 (2)

茨 城 県

企業倒産 負債金額	建 築				家計・物価				生 活	年 月
	建築着工 床面積	建築着工 工事費 予定額	新設住宅 着工戸数	新設住宅 着工床面積	家計消費支出 水戸市 勤労者世帯	百貨店・ スーパー 販売額	新車登録 台数	消 費 者 物価指数 (水戸市)	旅券発行件数	
百万円	千㎡	百万円	戸	㎡	円	百万円	台	平成27年=100	件	
25 018	3 836	635 915	23 350	2 054 623	313 605	271 287	129 029	99.6	70 525	平成28年
17 924	4 004	716 763	21 423	1 934 921	342 374	271 622	134 615	100.2	73 160	29年
15 579	3 292	592 762	20 125	1 907 494	322 647	272 134	135 831	101.4	77 385	30年
2 384	254	54 887	1 321	131 645	345 820	20 392	12 885	101.7	6 533	31.2
416	282	51 738	1 469	141 286	355 201	23 287	15 735	101.5	6 466	3
1 163	320	51 805	1 551	150 020	312 538	21 390	9 668	102.1	6 211	4
246	234	41 378	1 430	146 009	272 295	22 196	10 096	102.0	6 515	令和元.5
801	443	69 938	1 973	186 146	265 069	22 229	11 682	101.8	6 752	6
1 923	271	48 731	1 698	164 525	282 534	22 341	11 825	102.1	8 246	7
753	222	36 892	1 467	140 893	323 133	23 153	10 255	102.4	8 675	8
1 452	276	52 275	1 403	140 873	354 217	22 485	13 664	102.2	5 235	9
2 432	241	43 396	1 642	154 847	284 766	21 021	8 437	102.6	5 614	10
1 822	304	50 009	1 307	131 270	274 784	21 866	9 877	102.7	5 151	11
2 271	296	49 654	1 343	131 451	356 890	28 448	9 411	102.6	5 392	12
1 907	245	40 161	1 173	113 072	305 832	22 809	10 197	102.3	7 538	2.1
1 033	...	...	...	...	...	...	11 531	...	4 462	2
リサーチ 支店	国土交通省総合政策局				総務省統計局	経済産業省	茨城県自動車 販売店協会	県統計課	県国際交流課 旅券室	資料出所
ジ	24ページ				16~17ページ			18~19ページ		関連ページ

(注) 「大型小売店販売額」は平成27年7月分から「百貨店・スーパー販売額」に名称変更。  
消費者物価指数は持家の帰属家賃を含む総合指数。

全 国

企業倒産 件数	企業倒産 負債金額	建 築				家計・物価					企 業 物価指数 (国内)	年 月
		建築着工 床面積	建築着工 工事費 予定額	新設住宅 着工戸数	新設住宅 着工 床面積	家計消費 支出 (勤労者世帯)	百貨店・ スーパー 販売額	新車登録 台数	消 費 者 物価指数	企 業 物価指数 (国内)		
件	億円	千㎡	億円	戸	千㎡	円	億円	千台	平成27年=100	平成27年=100		
8 164	19 917	132 962	263 150	967 237	78 183	309 591	195 979	3 245	99.9	96.5	平成28年	
8 376	24 549	134 679	276 981	964 641	77 515	313 057	196 025	3 391	100.4	98.7	29年	
8 063	16 256	131 149	267 177	942 370	75 309	315 314	196 044	3 348	101.3	101.3	30年	
620	2 182	9 789	21 058	71 966	5 828	302 753	14 345	300	101.5	101.2	31.2	
651	769	9 966	21 647	76 558	6 320	348 942	16 544	417	101.5	101.5	3	
651	1 047	11 222	23 126	79 389	6 532	337 164	15 354	231	101.8	101.9	4	
648	983	10 552	22 540	72 581	6 126	332 273	15 631	247	101.8	101.8	令和元.5	
734	804	11 812	24 654	81 541	6 849	308 425	15 977	290	101.6	101.2	6	
783	917	11 974	25 766	79 232	6 656	321 190	16 242	301	101.6	101.1	7	
669	837	11 167	25 603	76 034	6 397	325 516	15 889	243	101.8	100.9	8	
687	1 059	10 316	21 453	77 915	6 412	329 655	16 716	348	101.9	100.9	9	
785	911	10 615	23 607	77 123	6 386	305 197	14 577	193	102.2	102.1	10	
724	1 308	10 067	21 316	73 523	6 036	303 986	16 109	239	102.3	102.2	11	
708	1 596	10 356	21 900	72 174	5 850	345 370	20 228	227	102.3	102.3	12	
713	1 173	7 988	16 969	60 341	4 821	312 473	16 064	221	102.2	102.4	2.1	
634	664	...	...	...	...	...	...	268	...	102.0	2	
㈱帝国データバンク	国土交通省総合政策局				総務省 統計局	経済産業省	(一社)日本自動車 販売協会	総務省 統計局	日本銀行	資料出所		

(注) 企業倒産件数及び負債金額は、負債額1 000万円以上の法的整理による倒産企業。  
「大型小売店販売額」は平成27年7月分から「百貨店・スーパー販売額」に名称変更。  
消費者物価指数は持家の帰属家賃を含む総合指数。



# 1 人口・世帯

(単位：世帯、人)

年月日	世帯数	人口			人口移動						
		総数	男	女	増減	自然動態			社会動態		
						自然増減	出生	死亡	社会増減	転入	転出
平成30.1.1	1 152 490	2 895 907	1 445 518	1 450 389	△574	△1 132	1 661	2 793	558	8 255	7 697
31.1.1	1 163 338	2 881 020	1 438 291	1 442 729	△1 120	△1 276	1 553	2 829	156	8 057	7 901
令和2.1.1	1 175 894	2 866 325	1 431 725	1 434 600	△942	△1 322	1 509	2 831	380	8 229	7 849
令和元.12.1	1 175 302	2 867 267	1 432 226	1 435 041	△870	△1 172	1 490	2 662	302	8 117	7 815
令和2.1.1	1 175 894	2 866 325	1 431 725	1 434 600	△942	△1 322	1 509	2 831	380	8 229	7 849
2.1	<b>1 176 474</b>	<b>2 865 234</b>	<b>1 431 244</b>	<b>1 433 990</b>	<b>△1 091</b>	<b>△1 836</b>	<b>1 638</b>	<b>3 474</b>	<b>745</b>	<b>8 523</b>	<b>7 778</b>

水戸市	122 334	269 599	132 071	137 528	△164	△127	192	319	△37	641	678
日立市	78 162	175 485	87 464	88 021	△150	△139	84	223	△11	345	356
土浦市	60 390	138 531	69 115	69 416	△26	△93	96	189	67	536	469
古河市	55 614	138 899	69 554	69 345	△208	△98	78	176	△110	435	545
石岡市	28 108	72 909	36 101	36 808	△59	△60	42	102	1	160	159
結城市	19 254	50 708	25 436	25 272	△40	△38	30	68	△2	137	139
龍ヶ崎市	31 989	76 697	38 214	38 483	△26	△34	32	66	8	235	227
下妻市	15 843	41 842	21 002	20 840	△19	△30	23	53	11	151	140
常総市	21 887	59 659	29 878	29 781	△16	△49	23	72	33	270	237
常陸太田市	19 334	48 573	23 663	24 910	△32	△68	18	86	36	100	64
高萩市	11 590	27 749	13 758	13 991	△35	△24	17	41	△11	44	55
北茨城市	16 884	41 958	20 843	21 115	△31	△55	22	77	24	79	55
笠間市	29 184	74 179	36 322	37 857	△70	△69	34	103	△1	158	159
取手市	45 503	104 703	51 409	53 294	92	△96	38	134	188	656	468
牛久市	34 710	84 556	41 690	42 866	△33	△13	47	60	△20	216	236
つくば市	107 996	242 014	122 299	119 715	206	△6	181	187	212	1 020	808
ひたちなか市	64 417	155 140	78 430	76 710	95	△24	107	131	119	405	286
鹿嶋市	28 677	67 275	34 957	32 318	△45	△72	35	107	27	188	161
潮来市	10 790	27 728	13 790	13 938	△31	△24	6	30	△7	34	41
守谷市	27 497	68 057	34 269	33 788	66	2	54	52	64	242	178
常陸大宮市	16 029	39 662	19 571	20 091	△113	△59	16	75	△54	58	112
那珂市	20 804	53 293	25 908	27 385	△20	△48	20	68	28	111	83
筑西市	37 325	100 608	49 888	50 720	△50	△82	43	125	32	217	185
坂東市	18 255	51 879	26 380	25 499	26	△41	27	68	67	194	127
稲敷市	14 686	39 629	19 819	19 810	△73	△51	10	61	△22	91	113
かすみがうら市	15 758	40 603	20 562	20 041	△59	△35	24	59	△24	112	136
桜川市	13 799	39 598	19 647	19 951	△13	△42	13	55	29	127	98
神栖市	40 306	95 476	49 419	46 057	48	△15	75	90	63	283	220
行方市	11 450	32 532	16 107	16 425	△21	△51	18	69	30	96	66
鉾田市	18 512	46 419	23 685	22 734	5	△44	17	61	49	213	164
つくばみらい市	19 761	50 881	25 572	25 309	1	△15	41	56	16	146	130
小美玉市	18 256	49 112	24 782	24 330	△53	△33	30	63	△20	157	177
茨城町	11 918	31 693	15 681	16 012	△92	△25	16	41	△67	52	119
大洗町	6 871	15 987	7 930	8 057	0	△15	5	20	15	66	51
城里町	7 227	18 319	8 934	9 385	△33	△38	4	42	5	34	29
東海村	14 987	37 668	19 022	18 646	△20	△13	24	37	△7	65	72
大子町	6 441	15 968	7 795	8 173	△25	△23	7	30	△2	17	19
美浦村	5 862	14 598	7 429	7 169	5	△4	12	16	9	48	39
阿見町	19 955	47 754	23 658	24 096	△49	△27	32	59	△22	113	135
河内町	2 969	8 412	4 114	4 298	△1	△5	7	12	4	16	12
八千代町	7 176	21 137	11 081	10 056	△43	△17	11	28	△26	58	84
五霞町	2 983	8 275	4 190	4 085	7	△7	5	12	14	33	19
境町	8 724	24 107	12 258	11 849	△16	△19	17	36	3	77	74
利根町	6 257	15 363	7 547	7 816	24	△10	5	15	34	87	53

(注) (1) 人口及び世帯数は平成27年国勢調査(確定値)をもとに、毎月の住民基本台帳の移動数を加減して推計した。

(2) 世帯と人口の各年の数値は、各年1月1日現在。

(3) 月の人口移動は前月1か月間の増減数である。

資料：県統計課

## 2 金融機関別実質預金・貸出残高

(単位：億円)

年 月	総 額		銀 行		そ の 他	
	預 金	貸 出	預 金	貸 出	預 金	貸 出
平成28年度	164 254	81 221	112 148	60 501	52 105	20 720
29	168 251	82 886	114 982	61 929	53 269	20 957
30	171 294	84 737	117 540	63 380	53 753	21 356
31.1	171 587	84 470	116 609	63 076	54 977	21 394
2	171 254	84 312	116 988	63 177	54 265	21 135
3	171 294	84 737	117 540	63 380	53 753	21 356
4	172 507	84 410	118 408	63 140	54 099	21 269
令和元.5	171 870	84 408	118 019	63 083	53 851	21 325
6	173 301	84 751	118 729	63 342	54 572	21 408
7	172 414	84 651	117 981	63 260	54 432	21 391
8	172 583	84 853	118 007	63 389	54 576	21 464
9	171 882	84 889	117 443	63 292	54 439	21 611
10	172 650	84 903	117 972	63 297	54 678	21 605
11	173 145	85 258	118 540	63 604	54 605	21 654
12	174 987	85 987	119 788	64 142	55 199	21 844
2.1	173 999	85 738	119 137	64 032	54 861	21 705

- (注) (1) 銀行は、都市銀行、地方銀行、第二地方銀行の計。(地方銀行・第二地方銀行は全国地方銀行協会または第二地方銀行協会の加盟銀行。) 資料：金融経済概況 (日本銀行水戸事務所〈TEL 029-224-2734〉)  
(2) 預金の「その他」は、信用金庫、信用組合、労働金庫、農業協同組合、商工組合中央金庫の計。  
(3) 貸出の「その他」は、信用金庫、信用組合、労働金庫、農業協同組合、商工組合中央金庫、日本政策金融公庫の計。

## 3 県内金融経済

年 月	銀行券 (億円)		手形交換高		不 渡 手 形		信 用 保 証 (件)	
	発 行	還 収	枚 数 (千枚)	金 額 (百万円)	枚 数 (枚)	金 額 (百万円)	保証承諾	代位弁済
平成28年度	8 172	1 912	473	673 986	165	272	23 448	1 492
29	7 342	1 871	430	653 024	128	138	20 985	1 288
30	8 087	2 031	401	633 936	198	276	20 970	1 261
31.2	544	85	32	43 588	62	85	1 518	88
3	665	191	25	39 192	9	18	2 090	107
4	1 157	83	32	51 352	12	17	1 468	94
令和元.5	332	478	41	64 768	28	21	1 792	84
6	596	86	24	58 883	13	11	1 953	90
7	602	67	40	55 829	65	110	1 915	95
8	582	56	24	31 507	9	7	1 753	97
9	439	91	36	58 896	6	7	2 262	124
10	574	76	30	44 207	12	32	1 478	80
11	521	78	23	31 871	10	3	1 677	101
12	1 561	60	32	62 278	19	14	2 117	123
2.1	282	375	35	52 191	17	14	1 395	83
2	487	93	23	32 236	28	22	1 656	117

- (注) (1) 手形交換高の枚数は、千枚未満を四捨五入しているため、各月の合計が年度数値と一致しない場合がある。 資料：金融経済概況 (日本銀行水戸事務所〈TEL 029-224-2734〉)  
一般社団法人 茨城県銀行協会 (TEL 029-221-3579)  
茨城県信用保証協会 (TEL 029-224-7815)

## 4 産業別現金給与総額

(単位：円)

年月	調査 産業計	建設業	製造業	電気・ ガス業	情報 通信業	運輸業・ 郵便業	卸売・ 小売業	金融・ 保険業	不動産業・ 物品賃貸業	学術研究・ 専門技術 サービス業	宿泊業・ 飲食サー ビス業	生活関連 サービス業 娯楽業	教育・ 学習 支援業	医療、 福祉	複合 サービス 事業	サービ ス業
平成28年	309 773	327 855	368 816	557 349	447 528	323 279	231 497	394 951	332 646	481 068	136 568	159 809	387 514	292 173	357 245	211 819
29	322 413	381 983	380 749	562 276	498 321	321 645	229 821	433 740	369 713	496 245	119 067	183 078	401 621	317 701	391 799	229 434
30	323 720	341 671	387 320	513 707	426 182	352 100	237 103	484 122	307 400	480 294	106 861	174 721	422 353	318 678	352 095	252 915
30.12	577 420	387 138	756 044	930 116	634 827	637 887	348 231	972 254	406 461	1 035 828	147 444	281 095	948 604	513 059	734 917	360 336
31.1	268 356	298 275	317 948	394 075	338 074	267 039	203 180	347 872	262 618	367 176	97 780	162 355	312 108	293 521	291 169	211 140
2	259 558	287 837	307 574	369 748	335 726	271 248	199 661	348 806	274 493	351 033	91 955	152 254	316 831	260 581	295 876	214 722
3	280 456	310 840	343 005	389 496	343 702	265 312	212 787	352 596	209 289	370 318	100 347	171 352	329 558	285 793	294 250	253 964
4	267 776	295 843	314 726	366 516	362 847	277 159	211 233	351 880	241 268	357 091	98 490	178 250	312 069	268 411	316 129	224 568
令和元.5	274 585	305 286	332 480	356 581	354 468	261 691	204 576	342 858	256 643	374 868	94 087	174 587	294 287	298 805	282 742	237 850
6	473 887	414 314	549 408	899 970	593 478	475 424	278 993	1 010 840	358 490	935 594	102 418	257 931	819 148	404 586	785 806	329 857
7	363 827	395 422	489 764	357 226	532 747	460 158	294 254	341 013	367 676	467 624	102 256	228 042	301 581	363 449	294 329	221 636
8	273 664	327 667	330 145	359 084	323 874	282 369	212 824	341 919	251 590	374 446	106 715	161 672	308 049	271 759	286 508	222 205
9	269 680	327 577	320 341	361 426	316 439	286 170	203 082	334 753	261 574	395 752	97 575	154 754	308 597	271 021	282 864	219 239
10	266 199	302 991	313 630	371 384	344 731	291 090	201 584	343 008	284 908	382 979	97 289	153 937	310 661	266 730	288 604	216 105
11	277 274	316 474	326 360	372 570	365 531	294 505	220 474	344 722	277 780	397 684	99 385	155 773	328 191	272 380	285 630	232 174
12	590 976	716 234	747 975	878 274	629 264	608 081	354 087	1 039 084	493 311	1 094 595	120 332	256 215	901 241	514 569	805 409	368 477

(注) (1) 規模5人以上の事業所。  
(2) 年数値は平均値。

資料：県統計課

## 5 産業別月末常用労働者数

(単位：人)

年月	調査 産業計	建設業	製造業	電気・ ガス業	情報 通信業	運輸業・ 郵便業	卸売・ 小売業	金融・ 保険業	不動産業・ 物品賃貸業	学術研究・ 専門技術 サービス業	宿泊業・ 飲食サー ビス業	生活関連 サービス業 娯楽業	教育・ 学習 支援業	医療、 福祉	複合 サービス 事業	サービ ス業
平成28年	995 963	51 435	231 938	5 729	14 944	83 712	163 126	31 668	9 080	50 296	60 677	32 229	67 711	121 615	8 874	62 928
29	998 738	51 180	226 173	5 558	15 130	86 018	162 724	31 438	9 226	49 942	60 998	33 450	69 380	123 756	7 916	65 848
30	993 519	48 398	244 402	5 031	10 916	65 083	167 572	22 400	7 770	48 402	62 039	30 630	66 143	139 173	7 233	68 331
30.12	994 547	50 221	245 867	5 284	10 609	64 613	166 876	23 463	7 759	48 060	61 583	30 287	67 054	139 552	7 239	66 080
31.1	993 179	50 212	246 947	5 293	10 745	64 723	165 205	22 482	7 749	48 243	61 726	31 332	66 316	140 769	7 994	63 443
2	984 903	50 222	246 624	5 208	10 673	64 900	161 236	22 266	9 276	48 159	59 739	30 805	65 851	140 671	6 476	62 797
3	971 846	49 731	246 737	5 210	10 632	64 253	159 452	22 457	8 913	47 726	57 567	30 388	60 104	139 499	6 447	62 730
4	991 524	49 929	248 888	5 274	11 162	65 413	162 743	23 247	7 457	48 191	59 146	30 772	67 317	141 210	7 844	62 931
令和元.5	992 526	49 850	248 866	5 280	10 984	65 328	162 556	23 256	7 122	48 230	59 166	32 186	67 961	141 147	7 808	62 786
6	993 942	49 854	248 165	5 307	10 984	65 469	161 486	24 164	7 373	48 786	59 299	32 272	67 214	140 429	7 778	65 362
7	995 657	51 845	245 964	5 314	10 987	65 349	162 504	24 071	7 238	49 027	60 142	31 465	66 917	141 220	7 778	65 836
8	993 219	51 610	245 590	5 360	10 695	64 893	163 219	24 379	7 232	49 325	60 333	30 719	66 670	139 335	7 801	66 058
9	991 760	50 889	245 027	5 418	10 586	65 513	164 299	24 015	7 191	49 153	59 196	31 148	66 140	140 096	7 775	65 314
10	986 483	48 786	244 033	5 382	10 417	65 012	163 971	23 821	7 106	48 685	58 624	31 034	66 987	139 366	7 778	65 481
11	989 238	47 889	243 969	5 353	10 331	65 362	165 852	23 694	7 117	47 875	59 590	31 571	67 175	140 184	7 785	65 491
12	993 857	47 734	244 105	5 358	10 441	65 530	168 146	23 657	7 257	47 808	60 938	31 733	67 134	140 177	7 782	66 057

(注) (1) 規模5人以上の事業所。  
(2) 年数値は平均値。

資料：県統計課

## 6 産業別総実労働時間数

(単位：時間)

年 月	調 査 産 業 計	建設業	製造業	電気・ ガス業	情 報 通信業	運輸業・ 郵便業	卸売・ 小売業	金融・ 保険業	不動産業・ 物品賃貸業	学術研究・ 専門技術 サービス業	宿泊業・ 飲食サー ビス業	生活関連 サービス業 娯楽業	教育・ 学 習 支援業	医療、 福 祉	複 合 サービ ス事業	サービ ス 業
平成28年	146.9	170.0	162.2	152.8	155.2	174.0	132.4	143.3	182.6	149.9	114.4	118.5	135.7	141.2	150.6	134.0
29	147.5	171.9	163.2	152.4	155.9	183.9	133.0	146.1	167.2	148.7	97.4	127.5	139.6	138.3	145.0	139.9
30	145.7	166.9	160.8	154.2	159.9	175.5	134.1	149.4	152.3	144.6	88.3	113.7	147.3	142.6	149.7	143.7
30.12	145.2	165.8	163.1	144.3	157.1	176.0	134.9	143.2	140.8	142.8	93.7	117.0	127.5	142.6	140.7	144.9
31.1	133.9	161.6	147.9	148.9	146.3	145.6	128.1	139.9	138.0	136.5	86.3	110.5	133.1	127.1	140.2	126.5
2	138.3	148.9	162.0	142.7	152.2	146.1	128.6	137.1	133.2	143.2	82.6	99.7	135.5	133.0	141.8	135.6
3	137.2	144.3	151.5	151.6	153.8	147.0	131.5	145.3	134.4	144.5	81.9	118.3	133.7	136.6	147.3	133.8
4	147.4	156.2	167.1	151.7	159.2	159.3	140.3	152.6	133.4	152.3	86.8	122.0	149.1	141.1	167.8	141.4
令和元.5	137.2	144.3	151.5	151.6	153.8	147.0	131.5	145.3	134.4	144.5	81.9	118.3	133.7	136.6	147.3	133.8
6	143.7	152.4	164.0	147.2	157.4	144.2	139.0	150.0	136.4	148.4	79.8	115.6	142.6	141.7	150.3	139.7
7	147.8	170.6	168.1	158.3	159.3	173.4	132.2	158.0	158.0	158.5	86.5	101.9	146.5	141.2	157.5	142.8
8	137.2	153.8	153.0	150.7	148.8	160.1	131.8	145.0	156.5	145.1	90.8	106.5	102.1	136.7	146.1	134.5
9	140.6	165.0	159.8	139.7	150.3	153.9	130.3	140.7	152.0	146.7	84.6	105.6	131.8	136.7	142.9	139.4
10	145.0	170.1	165.3	155.2	155.9	168.8	131.1	152.6	156.9	152.0	84.9	104.3	146.6	136.1	155.6	139.2
11	145.3	173.6	168.1	161.1	155.5	166.5	129.9	145.7	162.7	149.8	88.2	106.1	136.0	138.6	147.6	142.2
12	142.7	166.3	166.2	150.6	154.3	165.2	130.8	151.7	159.0	147.8	86.9	100.7	125.1	136.2	156.0	136.2

(注) (1) 規模5人以上の事業所。  
(2) 年数値は平均値。

資料：県統計課

## 7 職業紹介状況

(単位：人、件)

年度・月	一 般 職 業 紹 介 (パートタイムを含む)							雇用保険 受給者実人員
	新規求人数	新規求職 申込件数	月間有効 求 人 数	月間有効 求 職 者 数	就 職 件 数	新規求人倍率	有効求人倍率	
平成28年度	216 794	118 088	50 009	39 057	39 651	1.84	1.28	7 934
29	234 508	109 694	54 694	36 467	37 609	2.14	1.50	7 277
30	236 064	106 261	55 994	34 566	35 148	2.22	1.62	7 001
31.1	22 355	9 113	56 228	31 336	2 252	r 2.33	r 1.65	6 747
2	21 026	9 245	58 392	32 986	2 734	2.28	1.64	6 573
3	18 551	9 299	58 546	35 038	3 647	r 2.21	r 1.63	6 452
4	18 568	11 109	54 050	36 534	3 184	r 2.21	r 1.60	6 468
令和元.5	18 892	9 208	52 816	36 500	2 905	r 2.34	r 1.62	7 275
6	17 835	8 050	52 484	35 117	2 929	r 2.23	1.63	7 184
7	19 321	8 569	53 178	34 741	2 767	r 2.20	1.61	7 635
8	19 726	7 826	54 365	34 106	2 396	r 2.29	r 1.62	7 646
9	18 394	8 356	54 787	34 373	2 715	r 2.21	1.59	7 498
10	21 340	8 651	56 124	34 698	2 893	r 2.32	r 1.62	7 555
11	19 366	7 102	55 613	33 223	2 571	r 2.34	r 1.61	7 603
12	17 315	6 241	54 907	30 840	2 240	2.22	1.60	7 738
2.1	20 214	9 100	54 456	31 923	1 980	2.12	1.56	7 992

(注) (1) 月別の求人倍率は季節調整値。

資料：茨城労働局職業安定課

(2) 年度別の月間有効求人数、月間有効求職者数、新規求人倍率、有効求人倍率、雇用保険受給者実人員は平均値。

(3) 新規求人倍率及び有効求人倍率の令和元年12月以前の月別数値は、令和2年1月分公表時に新季節指数により改訂。

## 8 家計主要指標 (水戸市・全国)

### 水戸市

年 月	勤 勞 者 世 帯								二人以上の世帯		(6) 消費者 物価 指 数
	実 収 入	(1) 可 処 分 所 得	消費支出	(2) 黒 字	貯蓄純増	(3) 平均消費 性 向	(4) 実質実収 入 指 数	(4) 実質消費 支出指数	消費支出	(5) エンゲル 係 数	
平成29年	628 154	493 678	342 374	151 304	121 746	69.4	105.8	101.7	310 831	22.9	100.2
30	613 896	525 028	322 647	168 264	125 378	68.0	102.1	94.7	290 619	25.1	101.4
31.令和元年	592 434	478 151	312 821	165 330	195 052	65.4	97.9	91.2	286 734	24.8	102.1
平成31.1	476 098	374 238	326 601	47 637	521 852	87.3	79.1	95.7	305 550	23.3	101.6
2	556 622	465 127	345 820	119 307	109 413	74.3	92.3	101.2	303 890	21.2	101.7
3	482 076	395 569	355 201	40 368	74 593	89.8	80.1	104.2	311 603	23.4	101.5
4	492 197	384 323	312 538	71 785	86 335	81.3	81.3	91.1	315 723	21.3	102.1
令和元.5	469 982	350 989	272 295	78 694	46 308	77.6	77.7	79.5	274 289	27.7	102.0
6	800 218	647 335	265 069	382 266	371 606	40.9	132.6	77.5	255 830	26.6	101.8
7	681 254	552 144	282 534	269 610	224 114	51.2	112.6	82.4	279 581	26.1	102.1
8	550 986	455 699	323 133	132 566	110 178	70.9	90.8	93.9	280 082	25.3	102.4
9	478 651	389 318	354 217	35 101	58 818	91.0	79.0	103.2	306 199	24.5	102.2
10	527 796	444 104	284 766	159 338	136 135	64.1	86.8	82.6	254 520	27.6	102.6
11	509 082	415 343	274 784	140 559	114 470	66.2	83.6	79.6	244 730	27.0	102.7
12	1 084 242	863 618	356 890	506 728	486 804	41.3	178.3	103.5	308 812	25.2	102.6
2.1	541 111	427 499	305 832	121 668	97 293	71.5	89.2	89.0	258 900	25.3	102.3

(注) (1) 実収入－非消費支出 (2) 可処分所得－消費支出  
 (3) 消費支出÷可処分所得 (4) 当該項目÷消費者物価指数

## 9 実収入及び実支出 (1か月・1世帯当たり) (水戸市・勤労者世帯)

年 月	集 計 世帯数	世 帯 人 員	有 業 人 員	世帯主 の年齢	実収入					実支出	
					勤め先 収 入	その他の		消費支出 計			
						う ち 世帯主	世帯主の 配 偶 者		実 収 入		
平成29年	48	3.22	1.68	48.0	628 154	597 280	487 567	106 758	30 874	476 850	342 374
30	51	3.18	1.66	47.7	613 896	579 754	487 199	86 961	34 142	446 643	322 647
31.令和元年	47	3.26	1.70	46.8	592 434	559 725	464 558	92 218	32 709	427 104	312 821
平成31.1	54	3.18	1.52	46.0	476 098	464 487	379 128	85 359	11 611	428 461	326 601
2	50	3.27	1.60	45.9	556 622	459 999	358 630	89 015	96 623	437 315	345 820
3	49	3.26	1.65	46.1	482 076	474 939	379 538	94 960	7 137	441 709	355 201
4	42	3.37	1.72	45.2	492 197	451 928	367 263	80 162	40 269	420 412	312 538
令和元.5	43	3.39	1.73	45.7	469 982	461 261	381 858	76 854	8 721	391 288	272 295
6	43	3.32	1.80	44.8	800 218	732 113	637 153	92 819	68 105	417 952	265 069
7	48	3.42	1.83	45.4	681 254	654 084	569 211	83 242	27 170	411 644	282 534
8	48	3.43	1.79	44.6	550 986	531 736	421 957	100 733	19 250	418 420	323 133
9	48	3.26	1.68	48.0	478 651	457 256	385 446	70 161	21 395	443 550	354 217
10	48	3.11	1.71	49.2	527 796	480 244	387 651	92 593	47 552	368 458	284 766
11	45	3.06	1.71	49.3	509 082	495 265	406 103	89 161	13 817	368 524	274 784
12	47	3.02	1.66	51.6	1 084 242	1 053 381	900 759	151 558	30 861	577 514	356 890
2.1	50	2.94	1.66	51.7	541 111	519 148	430 597	86 515	21 963	419 444	305 832



全 国

(単位：円，%)

勤 勞 者 世 帯								二人以上の世帯		(6) 消費者物価指数	年 月
実 収 入	(1) 可処分所得	消費支出	(2) 黒字	貯蓄純増	(3) 平均消費性向	(4) 実質実収入指数	(4) 実質消費支出指数	消費支出	(5) エンゲル係数		
533 820	434 415	313 057	121 358	97 009	72.1	101.1	98.9	283 027	25.7	100.4	平成29年
558 718	401 810	315 314	104 547	103 955	74.0	104.9	98.7	287 315	26.5	101.3	30
586 149	476 645	323 853	152 792	149 704	67.9	109.5	100.9	293 379	25.7	101.8	31.令和元年
471 124	384 005	325 768	58 237	53 766	84.8	88.3	101.8	296 345	23.9	101.5	平成31.1
526 271	435 994	302 753	133 242	112 282	69.4	98.6	94.6	271 232	25.1	101.5	2
481 035	392 512	348 942	43 570	60 660	88.9	90.2	109.0	309 274	24.4	101.5	3
525 927	430 702	337 164	93 538	92 640	78.3	98.3	105.0	301 136	24.3	101.8	4
457 376	337 967	332 273	5 694	8 319	98.3	85.5	103.5	300 901	25.3	101.8	令和元.5
880 805	709 195	308 425	400 770	390 029	43.5	164.9	96.3	276 882	26.4	101.6	6
626 488	501 522	321 190	180 332	170 499	64.0	117.3	100.2	288 026	25.8	101.6	7
521 571	431 804	325 516	106 288	102 216	75.4	97.5	101.4	296 327	26.4	101.8	8
457 427	370 189	329 655	40 534	51 184	89.1	85.4	102.6	300 609	25.1	101.9	9
536 075	446 417	305 197	141 220	130 607	68.4	99.8	94.7	279 671	26.4	102.2	10
475 548	389 935	303 986	85 949	97 916	78.0	88.4	94.2	278 765	26.3	102.3	11
1 074 143	889 500	345 370	544 130	526 328	38.8	199.7	107.0	321 380	28.4	102.3	12
<b>484 697</b>	<b>395 821</b>	<b>312 473</b>	<b>83 349</b>	<b>74 801</b>	<b>78.9</b>	<b>90.2</b>	<b>96.9</b>	<b>287 173</b>	<b>24.9</b>	<b>102.2</b>	<b>2.1</b>

(注) (5) 食料費÷消費支出

資料：総務省統計局

(6) 平成27年(2015年)=100, 持家の帰属家賃を含む総合指数

(単位：世帯，人，歳，円)

実 支 出											年 月
消 費 支 出										非 消 費 支 出	
食 料	住 居	光 熱 ・ 道 水	家 具 ・ 家 事 用 品	被 服 及 び 履 物	保 健 医 療	交 通 ・ 通 信	教 育	教 養 娯 楽	そ の 他 の 消 費 支 出		非 消 費 支 出
73 832	16 391	21 269	10 628	16 684	9 697	64 020	20 990	33 483	75 380	134 477	平成29年
73 991	14 025	21 355	11 008	12 139	12 770	55 731	11 011	31 621	78 996	123 996	30
73 789	16 132	21 486	10 203	11 571	15 149	51 487	23 864	28 937	60 202	114 283	31.令和元年
73 524	16 125	23 656	11 228	14 356	15 595	41 885	15 541	27 731	86 960	101 860	平成31.1
64 730	17 510	28 855	5 523	9 769	19 611	46 149	73 951	33 752	45 970	91 495	2
70 079	21 314	24 371	16 297	12 242	23 263	75 674	13 565	33 573	64 823	86 507	3
68 061	12 617	24 249	9 840	8 147	11 584	41 084	41 640	20 920	74 395	107 874	4
75 788	11 071	19 682	7 931	9 851	11 048	50 592	12 550	27 210	46 573	118 993	令和元.5
68 259	13 627	20 773	11 662	8 786	11 304	36 207	12 572	32 603	49 276	152 883	6
77 581	12 328	17 412	7 412	14 063	13 805	40 962	15 722	30 473	52 777	129 110	7
73 956	14 452	19 991	9 038	9 318	10 960	90 860	13 032	31 034	50 491	95 287	8
80 685	18 322	18 593	12 476	16 662	23 912	59 873	31 017	26 647	66 029	89 332	9
75 019	25 902	18 081	7 214	13 596	11 390	45 260	14 803	24 261	49 240	83 691	10
71 393	14 812	21 517	11 068	10 220	11 439	38 009	18 298	27 543	50 484	93 739	11
86 396	15 504	20 650	12 747	11 843	17 872	51 289	23 677	31 501	85 409	220 623	12
<b>72 219</b>	<b>15 964</b>	<b>26 651</b>	<b>9 431</b>	<b>14 033</b>	<b>8 651</b>	<b>43 391</b>	<b>8 213</b>	<b>37 502</b>	<b>69 775</b>	<b>113 612</b>	<b>2.1</b>

資料：総務省統計局

## 10 消費者物価指数 (水戸市)

年 月	総 合	対前年		食 料	穀 類	魚介類	肉 類	野菜・ 海 藻	外 食	住 居
		(月)比 (%)	対前年 同月比 (%)							
平成29年	100.2	0.6	—	101.8	102.5	102.4	106.1	100.9	100.9	99.5
30	101.4	1.2	—	103.3	103.6	106.6	104.3	106.9	101.5	99.4
31.令和元年	102.1	0.7	—	103.9	104.2	105.4	109.5	102.5	102.8	100.4
平成31.1	101.6	0.0	0.6	103.1	104.8	106.4	104.2	105.4	101.7	99.5
2	101.7	0.1	0.2	103.8	105.9	106.4	104.4	105.8	102.1	99.5
3	101.5	△0.2	0.5	102.8	105.0	106.1	105.8	100.6	102.1	99.4
4	102.1	0.5	1.3	103.8	107.0	104.5	108.9	98.8	102.3	99.5
令和元.5	102.0	△0.1	1.1	103.5	104.5	102.3	110.0	95.6	102.3	99.6
6	101.8	△0.2	1.0	102.8	103.8	101.1	109.1	97.1	102.4	99.1
7	102.1	0.3	1.2	103.8	103.8	107.1	111.8	101.9	102.4	101.3
8	102.4	0.3	0.8	103.8	104.7	107.4	110.2	100.3	102.5	101.1
9	102.2	△0.2	0.2	104.3	103.2	105.4	111.6	105.4	102.5	101.0
10	102.6	0.4	0.4	104.8	103.0	103.6	110.7	107.7	104.5	101.2
11	102.7	0.1	0.6	105.6	102.5	104.6	114.1	106.4	104.6	101.2
12	102.6	△0.1	1.0	104.6	102.7	109.6	113.8	104.7	104.6	102.0
2.1	102.3	△0.2	0.7	104.0	102.3	107.0	112.2	99.8	104.7	101.9

(注) (1) 「総合指数」は、持家の帰属家賃を含む総合指数である。  
 (2) 対前年同月比及び対前月比は、各基準年の公表値による。

## 11 農水産物の平均販売価格

年 月	だいこん (1 kg)	にんじん (1 kg)	ご ぼ う (1 kg)	れんこん (1 kg)	はくさい (1 kg)	きゃべつ (1 kg)	ね ぎ (1 kg)	な す (1 kg)	と ま と (1 kg)
平成28年	107	147	201	602	88	92	323	393	401
29	93	124	208	613	90	94	334	369	369
30	100	160	222	476	88	101	362	378	370
31.1	62	88	196	448	31	93	247	478	305
2	88	80	199	473	35	80	272	499	398
3	86	79	180	552	35	57	226	417	436
4	94	126	161	649	68	83	263	421	383
令和元.5	75	136	219	714	43	97	380	334	247
6	74	126	225	1 434	47	70	403	393	266
7	87	117	198	1073	79	66	347	408	315
8	93	108	165	637	106	94	304	242	258
9	88	130	155	445	102	87	372	310	489
10	71	117	141	368	53	66	366	328	496
11	88	116	135	399	64	73	328	491	589
12	63	125	111	461	55	64	247	530	364
2.1	71	108	143	471	58	61	212	449	355

(注) (1) 野菜は、水戸市公設地方卸売市場の販売価格による。  
 (2) 年価格は、年の加重平均値である。

(平成27年(2015年)=100)

光熱・水道	家具・家事用品	被服及び履物	保 健 医 療	交 通 ・ 信 通	自動車等関係費	教 育	教 娯 養 楽	諸 雑 費	生鮮食品を除く合計	年 月
94.3	100.0	102.2	102.3	98.8	100.2	102.5	101.2	100.9	100.2	平成29年
98.3	100.8	101.2	104.3	100.3	103.2	102.9	102.4	101.6	101.2	30
101.1	104.6	100.6	105.2	99.5	103.0	102.1	104.4	102.4	102.1	31.令和元年
101.5	104.0	99.4	105.0	99.7	102.8	103.0	102.4	102.9	101.5	平成31.1
102.2	103.7	98.5	104.7	99.4	102.4	103.0	103.0	102.6	101.6	2
102.4	102.8	98.7	104.9	99.7	102.7	103.0	102.9	102.9	101.6	3
102.0	104.2	101.6	104.8	99.5	102.7	103.7	104.0	103.0	102.2	4
101.7	104.1	101.2	104.9	99.7	103.4	103.7	103.9	103.3	102.2	令和元.5
101.2	105.5	101.0	105.3	98.7	102.8	103.7	105.8	103.4	102.1	6
100.9	104.1	99.1	105.5	99.0	102.3	103.7	103.6	103.4	102.2	7
100.3	105.7	99.4	105.3	99.3	102.4	103.7	106.0	103.1	102.4	8
99.6	104.4	101.3	105.1	98.7	102.2	103.7	104.1	103.4	102.1	9
99.4	107.5	103.2	105.8	100.0	104.2	98.0	106.1	100.4	102.5	10
101.2	105.3	102.1	105.6	100.0	103.9	98.0	105.6	100.1	102.6	11
100.8	104.1	101.7	105.1	100.2	103.8	98.0	105.9	100.2	102.6	12
<b>100.6</b>	<b>104.2</b>	<b>100.2</b>	<b>105.2</b>	<b>101.0</b>	<b>105.1</b>	<b>98.0</b>	<b>104.6</b>	<b>100.0</b>	<b>102.4</b>	<b>2.1</b>

資料：県統計課

(単位：円)

きゅうり (1 kg)	ピーマン (1 kg)	かんしょ (1 kg)	レタス (1 kg)	まぐろ (1 kg)	かつお (1 kg)	さ け (1 kg)	いわし (1 kg)	さ ば (1 kg)	年 月
309	475	160	194	2 926	901	631	336	320	平成28年
270	454	142	172	2 968	731	1 222	290	349	29
301	478	152	158	3 323	616	1 278	298	329	30
445	780	157	227	3 190	1 032	1 294	332	303	31.1
350	741	170	190	3 400	1 009	1 080	282	284	2
305	638	172	165	2 897	960	919	341	327	3
199	531	183	195	2 675	722	1 321	285	277	4
176	344	250	136	2 965	543	1 361	318	234	令和元.5
224	373	292	105	2 750	563	1 389	320	314	6
315	416	295	119	3 182	509	1 295	322	333	7
293	429	247	149	3 357	454	1 414	331	325	8
263	484	177	171	3 102	470	1 317	312	426	9
262	398	179	137	3 181	496	1 248	334	398	10
392	430	187	246	3 247	692	1 088	380	388	11
659	485	179	219	3 245	1 184	1 084	332	346	12
<b>644</b>	<b>776</b>	<b>180</b>	<b>210</b>	<b>3 257</b>	<b>1 255</b>	<b>1 160</b>	<b>332</b>	<b>361</b>	<b>2.1</b>

資料：水戸市公設地方卸売市場 (TEL 029-226-2331)

## 12 鋁工業指数 (季節調整済指数)

### (1) 生産指数

年 月	鋁 工 業									
	鉄鋼業	非鉄金属 工 業	金属製品 工 業	生 産 用 機械工業	汎用・業務用 機械工業	電子部品・ デバイス	電気機械 工 業	情報通信 機械工業	輸送機械 工 業	
	ウエイト									
	10 000.0	402.1	424.2	729.7	1 011.3	1 050.1	175.4	650.5	49.2	387.2
平成29年	100.7	92.4	94.0	102.6	95.8	101.2	97.9	111.4	x	111.4
30	99.9	99.6	102.2	105.7	98.4	102.0	74.1	101.7	x	123.3
31.令和元年	99.8	95.6	98.7	104.9	85.9	100.6	71.5	104.4	x	113.7
平成30.12	100.8	106.1	107.1	107.9	92.7	101.1	80.4	100.9	x	139.8
31.1	101.0	100.7	86.8	106.1	89.0	106.0	64.6	96.8	x	124.9
2	99.8	92.6	100.0	114.2	88.6	101.2	74.5	99.1	x	119.9
3	98.0	100.0	101.3	108.2	90.4	87.4	68.9	105.4	x	116.2
4	100.9	101.3	100.8	109.1	101.1	97.4	64.5	103.8	x	116.2
令和元.5	107.9	99.3	105.2	105.5	88.8	113.5	70.8	131.2	x	116.1
6	106.6	100.9	98.4	103.6	94.1	100.2	69.0	104.4	x	118.4
7	101.9	95.7	99.1	102.9	85.2	112.9	69.7	109.7	x	123.2
8	99.5	99.2	95.5	101.9	92.2	99.4	66.0	106.0	x	116.0
9	100.2	84.3	99.7	107.3	97.8	97.4	78.0	109.3	x	118.9
10	95.7	90.0	97.0	105.4	79.9	92.5	64.0	106.1	x	102.5
11	95.7	90.4	96.8	103.3	69.9	95.4	76.7	94.5	x	98.2
12	95.3	92.0	102.8	99.7	65.9	102.4	83.1	102.0	x	99.7
(%) 対前月増減率	▲ 0.4	1.8	6.2	▲ 3.5	▲ 5.7	7.3	8.3	7.9	x	1.5
対前年同月増減率	▲ 3.1	▲ 12.5	▲ 2.6	▲ 4.5	▲ 24.0	3.9	3.1	4.9	x	▲ 25.1

(注) 年指数及び対前年同月増減率は原指数による。

## 13 鋁工業指数 (季節調整済指数)

### (2) 出荷指数

年 月	鋁 工 業									
	鉄鋼業	非鉄金属 工 業	金属製品 工 業	生 産 用 機械工業	汎用・業務用 機械工業	電子部品・ デバイス	電気機械 工 業	情報通信 機械工業	輸送機械 工 業	
	ウエイト									
	10 000.0	719.7	629.2	683.6	980.8	956.4	128.7	744.2	54.7	474.3
平成29年	100.4	93.7	87.3	100.5	96.5	103.7	89.3	108.5	x	104.9
30	99.5	92.9	100.0	103.3	96.9	94.9	86.5	100.7	x	109.9
31.令和元年	98.7	90.0	94.0	99.9	87.2	101.0	77.5	102.7	x	106.3
平成30.12	100.7	101.0	105.9	104.2	90.6	92.1	88.9	100.5	x	114.6
31.1	101.0	92.9	90.7	108.2	92.9	102.7	74.7	97.9	x	104.1
2	99.0	92.4	101.6	108.3	95.3	104.7	82.8	100.9	x	103.0
3	95.8	91.0	89.7	102.4	85.1	84.4	81.6	103.2	x	100.2
4	100.9	89.2	92.9	106.3	97.8	93.2	75.6	104.2	x	113.2
令和元.5	104.0	93.1	97.1	100.0	98.8	112.3	84.5	124.8	x	109.2
6	103.7	91.2	96.4	94.7	92.5	105.5	77.0	104.7	x	113.3
7	100.0	87.0	94.4	98.7	87.3	100.6	73.5	106.2	x	116.6
8	97.3	97.8	84.8	95.7	91.3	99.6	75.2	102.5	x	109.6
9	100.6	87.3	100.4	104.4	96.4	100.6	80.4	111.9	x	116.4
10	96.2	77.9	93.4	98.3	84.3	97.7	71.8	102.3	x	102.9
11	94.7	88.6	97.6	100.5	64.0	102.5	80.0	91.6	x	103.4
12	96.7	96.1	94.9	92.2	65.7	121.5	76.3	100.3	x	93.7
(%) 対前月増減率	2.1	8.5	▲ 2.8	▲ 8.3	2.7	18.5	▲ 4.6	9.5	x	▲ 9.4
対前年同月増減率	▲ 1.5	▲ 1.9	▲ 7.2	▲ 8.3	▲ 25.7	39.9	▲ 12.4	4.6	x	▲ 15.3

(注) 年指数及び対前年同月増減率は原指数による。

(平成27年(2015年)=100)

窯業・土石 製品工業	化学工業	石油・石炭 製品工業	プラスチック 製品工業	パルプ・紙・ 紙加工品 工業	繊維工業	食料品・ たばこ工業	その他工業	鉱業	(旧)はん用・ 生産用・業務 用機械工業	年月
400.2	1 659.1	98.0	619.9	180.0	102.6	1 649.8	401.3	9.4	2 061.4	
94.8	102.6	x	102.7	102.7	101.1	98.7	102.2	x	98.6	平成29年
94.1	93.6	x	108.4	102.6	96.7	98.1	104.9	x	100.2	30
89.6	105.9	x	106.8	103.5	102.2	98.3	104.5	x	93.4	31.令和元年
95.8	99.5	x	109.0	105.1	82.0	96.4	109.8	x	96.5	平成30.12
93.6	102.6	x	112.2	103.9	95.0	102.8	101.5	x	96.1	31.1
89.7	96.9	x	112.5	103.6	119.1	98.4	104.0	x	93.7	2
92.5	100.2	x	110.6	103.2	109.1	93.2	105.0	x	89.9	3
91.9	101.7	x	109.2	102.7	117.3	95.5	105.0	x	99.1	4
93.4	148.4	x	107.0	101.9	110.9	94.0	113.9	x	101.1	令和元.5
90.4	156.5	x	106.5	105.0	99.5	96.7	107.5	x	97.8	6
88.0	105.9	x	105.2	103.6	104.1	98.1	109.6	x	99.4	7
87.8	105.1	x	106.6	105.3	97.9	99.4	104.3	x	92.8	8
88.6	99.6	x	107.1	103.0	96.0	101.5	101.6	x	97.6	9
87.6	97.6	x	103.6	99.6	96.1	96.1	103.5	x	86.5	10
92.5	100.8	x	105.0	100.4	100.5	101.2	101.7	x	83.0	11
85.6	98.1	x	102.8	108.3	98.2	101.9	98.1	x	84.4	12
▲7.5	▲2.7	x	▲2.1	7.9	▲2.3	0.7	▲3.5	x	1.7	(%) 対前月増減率
▲8.2	1.7	x	▲4.6	3.4	26.2	5.8	▲8.8	x	▲9.1	対前年同月増減率

資料：県統計課

(平成27年(2015年)=100)

窯業・土石 製品工業	化学工業	石油・石炭 製品工業	プラスチック 製品工業	パルプ・紙・ 紙加工品 工業	繊維工業	食料品・ たばこ工業	その他工業	鉱業	(旧)はん用・ 生産用・業務 用機械工業	年月
307.0	1 426.8	66.4	607.9	81.7	19.6	1 741.9	376.0	1.1	1 937.2	
93.9	103.4	x	105.4	100.9	109.2	101.5	103.0	x	100.0	平成29年
93.4	97.3	x	109.9	99.1	109.1	101.1	105.5	x	95.9	30
90.2	105.7	x	108.3	99.3	104.1	98.0	105.7	x	94.0	31.令和元年
95.2	104.0	x	113.5	101.4	120.4	97.9	107.8	x	93.2	平成30.12
92.2	105.2	x	109.7	96.3	109.6	108.1	103.2	x	96.8	31.1
94.4	96.3	x	113.3	101.2	113.6	97.5	108.7	x	99.2	2
93.9	101.6	x	109.4	101.5	116.4	93.3	112.5	x	84.2	3
94.6	106.9	x	114.9	101.6	112.6	96.5	112.5	x	96.0	4
94.8	120.0	x	110.8	99.7	119.2	93.2	115.1	x	106.1	令和元.5
92.8	134.3	x	108.8	100.3	106.3	97.4	108.3	x	97.6	6
92.1	112.0	x	110.7	105.6	107.1	96.2	106.6	x	95.2	7
88.7	101.6	x	107.9	100.1	99.7	97.6	104.6	x	95.0	8
90.3	98.7	x	107.2	102.1	91.0	101.2	103.4	x	98.7	9
87.1	96.9	x	105.0	96.7	94.9	98.3	102.1	x	93.0	10
88.5	103.5	x	104.7	99.2	95.7	99.3	101.4	x	81.9	11
84.2	101.0	x	102.7	95.5	89.4	99.3	103.4	x	95.4	12
▲4.9	▲2.4	x	▲1.9	▲3.7	▲6.6	0.0	2.0	x	16.5	(%) 対前月増減率
▲7.2	▲3.5	x	▲8.1	▲3.0	▲23.8	1.8	0.9	x	7.0	対前年同月増減率

資料：県統計課

鉱工業  
エネルギー



# 14 鋳工業指数 (季節調整済指数)

## (3) 在庫指数

年 月	鋳工業									
	鉄鋼業	非鉄金属工業	金属製品工業	生産用機械工業	汎用・業務用機械工業	電子部品・デバイス	電気機械工業	情報通信機械工業	輸送機械工業	
	ウエイト									
	10 000.0	1 212.6	442.3	697.7	1 259.1	350.8	41.0	418.7	0.0	261.7
平成29年	91.5	100.6	96.6	96.8	71.1	56.1	x	x	-	x
30	97.9	108.3	103.9	100.1	78.2	56.3	x	x	-	x
31.令和元年	100.9	91.7	100.6	102.6	78.0	77.1	x	x	-	x
平成30.12	100.4	111.3	104.8	101.8	75.4	56.6	x	x	-	x
31.1	101.3	109.4	110.1	101.8	75.6	70.7	x	x	-	x
2	100.2	99.3	95.5	104.8	73.0	66.3	x	x	-	x
3	100.1	101.0	96.8	106.8	89.1	64.8	x	x	-	x
4	100.5	106.2	94.7	103.1	88.9	73.6	x	x	-	x
令和元.5	103.2	107.8	94.5	102.0	83.8	61.2	x	x	-	x
6	103.0	106.7	98.7	104.1	79.8	47.7	x	x	-	x
7	104.3	111.4	94.9	107.7	79.7	75.3	x	x	-	x
8	104.8	110.4	104.8	107.6	76.6	66.5	x	x	-	x
9	101.6	97.4	97.9	102.8	76.1	69.5	x	x	-	x
10	104.3	107.4	101.5	105.2	72.7	76.1	x	x	-	x
11	104.2	103.2	106.5	103.4	72.7	85.6	x	x	-	x
12	103.5	94.2	101.5	104.4	75.2	77.6	x	x	-	x
(%) 対前月増減率	▲0.7	▲8.7	▲4.7	1.0	3.4	▲9.3	x	x	-	x
対前年同月増減率	3.1	▲15.3	▲3.2	2.5	▲0.3	36.9	x	x	-	x

(注) 年指数及び対前年同月増減率は原指数による。

# 15 石油製品販売量

(単位：kl)

年 月	総量	ガソリン	ナフサ	ジェット燃料油	灯油	軽油	重油	うち A重油
平成29年	6 737 137	1 574 967	2 608 000	57 687	375 299	1 017 564	1 000 871	351 688
30	6 408 711	1 523 515	2 151 851	57 606	337 895	1 017 134	1 091 320	311 403
31.令和元年p	6 865 817	1 474 484	2 799 614	34 458	341 326	1 036 153	905 774	307 061
平成31.1p	603 520	121 464	230 728	769	63 455	80 332	76 646	34 903
2p	590 034	113 014	217 719	3 566	52 095	82 923	101 262	35 608
3p	581 244	124 903	233 789	11 276	32 948	89 404	57 621	28 792
4p	566 955	123 857	230 994	710	26 033	87 847	67 005	24 508
令和元.5p	496 301	118 358	231 274	1 920	11 818	80 587	36 895	17 467
6p	515 307	117 893	220 016	3 499	10 775	84 291	72 081	20 182
7p	569 678	123 065	264 758	1 046	10 477	86 905	75 454	25 492
8p	634 590	138 011	265 308	1 635	11 748	84 822	122 467	22 096
9p	599 551	126 497	240 248	1 369	20 213	89 898	89 918	21 038
10p	527 454	114 769	221 079	2 672	15 174	86 042	58 203	21 194
11p	536 531	118 831	211 827	3 896	29 494	87 369	54 771	22 361
12p	644 652	133 822	231 874	2 100	57 096	95 733	93 451	33 420
2.1p	538 014	115 694	199 420	3 081	51 277	79 388	59 947	33 404

(注) (1) pは速報値。  
(2) 年値は暦年値。

資料：石油連盟

(平成27年(2015年)=100)

窯業・土石製品工業	化学工業	石油・石炭製品工業	プラスチック製品工業	パルプ・紙・紙加工工業	繊維工業	食料品・たばこ工業	その他工業	鉱業	(旧)はん用・生産用・業務用機械工業	年月
497.5	1 884.5	384.1	822.9	177.0	359.2	708.6	470.5	11.8	1 609.9	
93.5	88.7	x	95.6	84.7	x	91.3	99.2	x	67.8	平成29年
87.7	95.9	x	111.5	96.6	x	95.3	95.2	x	73.5	30
82.1	110.5	x	112.0	120.7	x	84.0	74.7	x	77.8	31.令和元年
87.7	97.4	x	113.8	102.2	x	111.2	95.3	x	71.5	平成30.12
88.1	97.4	x	113.5	105.9	x	89.3	94.6	x	74.6	31.1
85.9	101.2	x	112.9	105.8	x	88.0	91.2	x	71.4	2
88.3	100.4	x	116.7	105.3	x	84.5	70.3	x	83.2	3
87.5	97.7	x	112.6	104.8	x	87.0	68.7	x	85.7	4
85.7	106.2	x	111.9	108.3	x	84.7	78.1	x	79.5	令和元.5
87.0	114.8	x	114.7	115.2	x	81.1	83.6	x	73.3	6
82.3	106.9	x	111.0	110.2	x	82.2	91.0	x	79.0	7
81.5	109.8	x	110.2	118.2	x	85.7	100.0	x	74.3	8
79.5	115.1	x	111.4	114.2	x	90.4	100.4	x	74.3	9
81.4	114.8	x	111.4	114.4	x	81.0	116.0	x	73.4	10
84.3	110.0	x	112.2	114.1	x	92.2	111.2	x	75.1	11
82.1	112.2	x	114.3	127.7	x	98.0	74.8	x	75.7	12
▲ 2.6	2.0	x	1.9	11.9	x	6.3	▲ 32.7	x	0.8	(%) 対前月増減率
▲ 6.4	15.2	x	0.4	24.9	x	▲ 11.9	▲ 21.5	x	5.9	対前年同月増減率

資料：県統計課

## 16 建築主別建築着工

(単位：千㎡, 百万円)

年月	総数		建築主					
			官公庁		会社その他の法人		個人	
	床面積	工事費予定額	床面積	工事費予定額	床面積	工事費予定額	床面積	工事費予定額
平成29年	4 004	716 763	207	75 176	2 208	359 254	1 589	282 333
30	3 292	592 762	134	39 646	1 596	272 647	1 562	280 469
31.令和元年	3 380	592 478	98	25 558	1 817	301 837	1 465	265 084
平成31.1	237	41 776	5	201	120	22 119	111	19 456
2	254	54 887	0	34	131	32 669	122	22 184
3	282	51 738	2	619	167	30 808	113	20 311
4	320	51 805	6	213	187	28 594	127	22 998
令和元.5	234	41 378	2	409	105	17 832	127	23 137
6	443	69 938	20	7 642	267	33 791	156	28 505
7	271	48 731	24	6 598	117	18 585	130	23 547
8	222	36 892	4	557	97	14 693	121	21 642
9	276	52 275	13	2 990	142	27 223	121	22 062
10	241	43 396	7	1 370	112	19 695	122	22 330
11	304	50 009	13	4 489	181	25 363	111	20 157
12	296	49 654	2	435	190	30 465	104	18 755
2.1	245	40 161	7	2 464	142	21 614	95	16 083

(注) (1) 床面積は、千㎡未満を四捨五入しているため、建築主別の合計が総数に一致しない場合がある。資料：国土交通省  
(2) 工事費予定額は、百万円未満を四捨五入しているため、建築主別の合計が総数に一致しない場合がある。

## 17 着工新設住宅 (利用関係別)

(単位：戸, m<sup>2</sup>)

年 月	総 数		持 家		貸 家		給 与 住 宅		分 譲 住 宅	
	戸数	床面積	戸数	床面積	戸数	床面積	戸数	床面積	戸数	床面積
平成29年	21 423	1 934 921	9 380	1 129 365	8 437	429 777	206	10 832	3 400	364 947
30	20 125	1 907 494	9 490	1 142 971	6 671	342 548	44	4 526	3 920	417 449
31.令和元年	17 971	1 749 179	9 405	1 120 266	5 083	258 860	93	5 097	3 390	364 956
平成31.1	1 367	130 214	711	84 617	447	24 421	19	332	190	20 844
2	1 321	131 645	752	89 661	334	16 448	3	268	232	25 268
3	1 469	141 286	766	91 883	409	18 589	19	753	275	30 061
4	1 551	150 020	766	92 150	430	21 460	2	223	353	36 187
令和元.5	1 430	146 009	826	98 688	346	18 730	4	728	254	27 863
6	1 973	186 146	956	115 436	699	36 749	9	693	309	33 268
7	1 698	164 525	823	97 907	452	22 062	3	301	420	44 255
8	1 467	140 893	780	92 648	436	21 004	2	89	249	27 152
9	1 403	140 873	787	93 904	337	18 045	21	619	258	28 305
10	1 642	154 847	815	96 210	515	24 616	4	267	308	33 754
11	1 307	131 270	728	86 322	332	18 268	3	364	244	26 316
12	1 343	131 451	695	80 840	346	18 468	4	460	298	31 683
2.1	1 173	113 072	589	69 692	343	16 987	2	191	239	26 202

資料：国土交通省

## 18 企業倒産状況

(単位：件, 百万円)

年 月	総 数		建 設 業		製 造 業		卸 売 ・ 小 売		そ の 他	
	件数	負債額	件数	負債額	件数	負債額	件数	負債額	件数	負債額
平成29年	110	17 924	21	3 384	24	4 609	30	5 232	35	4 699
30	127	15 579	33	4 418	21	4 594	37	3 061	36	3 506
31.令和元年	128	16 287	23	3 386	21	4 929	29	2 669	55	5 303
平成31.2	9	2 384	1	58	2	2 020	2	265	4	41
3	7	416	1	27	1	150	2	67	3	172
4	11	1 163	0	0	3	706	4	295	4	162
令和元.5	6	246	2	150	1	17	1	20	2	59
6	12	801	3	244	2	75	1	12	6	470
7	14	1 923	3	1 075	0	0	5	428	6	420
8	13	753	1	90	3	183	3	347	6	133
9	10	1 452	2	75	2	165	0	0	6	1 212
10	16	2 432	5	409	3	223	4	775	4	1 025
11	12	1 822	1	87	3	1 247	1	30	7	458
12	7	2 271	3	1 160	0	0	1	300	3	811
2.1	13	1 907	2	40	0	0	7	671	4	1 196
2	10	1 033	1	600	1	170	4	85	4	178

(注) 負債額 1千万円以上。

資料：東京商工リサーチ水戸支店 (TEL 029-224-2741)

## 19 文化施設利用状況

年 月	アクアワールド・大洗入館者数	近代美術館入館者数	つくば美術館入館者数	天心記念五浦美術館入館者数	歴史館入館者数	陶芸美術館入館者数	ミュージアムパーク自然博物館入館者数	フラワーパーク利用者数	霞ヶ浦環境科学センター入館者数
平成28年度	1 134 313	138 811	45 539	120 514	91 088	55 346	446 101	216 302	51 990
29	1 129 218	27 638	48 502	89 119	89 082	51 301	503 560	195 080	56 664
30	1 119 813	94 028	55 072	84 945	92 046	65 451	488 984	199 174	54 274
31.2	55 498	6 026	4 300	7 286	8 658	7 802	25 075	4 203	3 850
3	93 301	10 506	4 901	7 972	13 554	6 082	43 756	18 611	3 463
4	85 839	4 597	4 348	4 513	3 325	1 731	44 703	12 955	2 245
令和元.5	124 534	7 524	3 760	6 218	4 416	3 182	66 347	46 728	3 372
6	83 044	8 427	3 762	6 338	7 711	2 513	36 176	26 018	4 666
7	102 459	10 887	4 662	6 210	3 064	3 077	40 309	4 020	4 770
8	191 127	17 618	4 296	8 274	4 149	6 031	73 620	2 139	7 941
9	92 364	5 283	2 957	3 877	5 574	3 774	46 939	10 758	5 663
10	72 742	11 635	4 713	3 193	3 489	5 219	46 998	8 935	5 107
11	71 529	7 629	4 898	4 215	18 803	7 648	34 962	12 466	4 678
12	55 001	821	3 905	2 127	4 040	0	15 016	29 817	2 907
2.1	70 754	8 460	2 025	4 261	5 002	5 720	31 932	15 336	1 943
2	<b>70 781</b>	<b>7 982</b>	<b>4 816</b>	<b>4 245</b>	<b>10 555</b>	<b>7 422</b>	<b>28 215</b>	<b>5 853</b>	<b>5 073</b>

(注) 近代美術館は、改修工事により平成29年5月15日から平成30年1月12日まで休館。  
陶芸美術館は、改修工事により令和元年11月25日から令和2年1月1日まで休館。

資料：アクアワールド・大洗 (TEL 029-267-5151)  
県教育庁文化課 (TEL 029-301-5445)  
フラワーパーク (TEL 0299-42-4111)  
霞ヶ浦環境科学センター (TEL 029-828-0960)

## 20 消費生活相談

(単位：件)

年度・月	受付件数	内 容 別 相 談 件 数 (延)													
		安全衛生	品質機能 役務品質	法規 基準	価格 料金	計量 量目	表示 広告	販売 方法	契約 (解約)	接客 対応	包装 容器	施設 設備	買物 相談	生活 知識	その他
平成28年度	4 700	190	539	306	1 154	6	183	2 371	3 363	628	3	4	10	11	55
29	4 300	136	391	247	1 122	8	166	2 083	3 259	641	1	12	5	3	45
30	5 510	117	374	251	875	6	144	3 275	4 331	657	3	1	12	9	29
30.12	360	10	25	17	57	0	17	187	273	52	0	0	1	0	2
31.1	356	11	32	22	66	0	11	178	256	65	0	0	1	0	0
2	376	10	39	21	62	2	9	180	275	60	0	0	0	2	2
3	419	7	21	30	66	0	22	221	316	68	0	0	1	0	7
4p	373	11	30	24	75	0	10	187	276	42	0	1	2	0	4
令和元.5p	405	11	45	21	88	0	13	223	311	69	0	0	0	0	7
6p	394	18	26	26	80	0	17	210	281	36	0	0	0	0	6
7p	453	13	38	30	106	0	16	234	314	72	0	0	0	1	5
8p	387	18	40	21	91	1	17	177	283	67	0	1	0	0	5
9p	467	17	44	22	124	0	10	234	338	70	0	1	0	0	7
10p	523	26	51	39	110	1	13	284	392	66	0	1	1	0	2
11p	432	11	33	15	98	0	12	249	341	82	0	0	0	1	2
12p	<b>423</b>	<b>16</b>	<b>38</b>	<b>10</b>	<b>100</b>	<b>0</b>	<b>17</b>	<b>177</b>	<b>300</b>	<b>71</b>	<b>0</b>	<b>2</b>	<b>0</b>	<b>0</b>	<b>4</b>

(注) (1) pは速報値。

資料：県消費生活センター (TEL 029-224-4722)

(2) 内容別相談件数はマルチカウントなので合計は受付件数と一致しない。

## 21 生活保護

年度・月	被保護世帯	被保護実人員	保護率(%)	生活扶助人員	住宅扶助人員	教育扶助人員	介護扶助人員	医療扶助人員	その他扶助人員
平成28年度	21 049	26 936	9.3	23 715	20 220	1 337	4 766	21 590	482
29	20 551	26 493	9.1	23 344	19 825	1 350	4 507	21 086	494
30	22 228	27 935	9.7	24 380	20 961	1 208	5 515	22 618	491
30.12	22 256	27 925	9.7	24 713	21 098	1 216	5 615	22 643	474
31.1	22 288	27 959	9.8	24 575	21 062	1 222	5 628	22 926	505
2	22 281	27 941	9.8	24 596	21 072	1 232	5 626	22 745	509
3	22 359	28 031	9.8	24 580	21 121	1 291	5 652	22 962	554
4	22 360	27 957	9.8	24 329	21 038	1 156	5 646	22 831	485
令和元.5	22 402	28 010	9.8	24 386	21 089	1 172	5 695	22 877	477
6	22 417	27 987	9.8	24 355	21 051	1 157	5 687	22 947	467
7	22 484	28 054	9.8	24 451	21 118	1 155	5 746	23 167	468
8	22 517	28 067	9.8	24 369	21 117	1 146	5 781	23 014	450
9	22 550	28 101	9.9	24 470	21 174	1 147	5 802	22 918	456
10	22 569	28 075	9.8	24 627	21 195	1 134	5 846	23 074	476
11	22 583	28 060	9.8	24 703	21 322	1 130	5 856	23 085	470
12	<b>22 580</b>	<b>28 048</b>	<b>9.8</b>	<b>24 651</b>	<b>21 264</b>	<b>1 137</b>	<b>5 900</b>	<b>23 144</b>	<b>469</b>

(注) (1) 年度値は平均値。 (2) 月別の数値は速報値。  
 (3) 保護率には停止中人員を含む。 (4) その他は、生業、出産、葬祭扶助である。  
 (5) 年度値の被保護世帯及び被保護実人員は停止中人員を含む。

資料：県福祉指導課

## 22 自殺者数

年月	総数	男	女	原因・動機別							
				家庭問題	健康問題	経済・生活問題	勤務問題	男女問題	学校問題	その他	不詳
平成28年	482	347	135	91	250	90	60	21	3	31	105
29	486	364	122	70	229	86	45	16	1	23	142
30	462	321	141	65	230	84	45	19	5	28	129
31.1	37	30	7	5	14	9	10	2	0	2	6
2	35	26	9	7	18	5	6	0	0	0	12
3	33	24	9	5	16	6	1	1	1	1	10
4	52	36	16	13	25	6	6	2	0	4	9
令和元.5	42	31	11	7	15	15	5	0	2	2	13
6	34	25	9	3	21	5	3	0	0	1	4
7	32	24	8	10	12	8	3	1	1	0	10
8	35	27	8	7	12	6	2	2	1	1	10
9	34	24	10	6	14	10	6	0	0	3	6
10	38	28	10	4	20	3	5	1	1	3	10
11	39	27	12	9	19	7	6	1	0	0	10
12	21	16	5	2	11	3	6	1	0	2	3
2.1	<b>38</b>	<b>28</b>	<b>10</b>	<b>10</b>	<b>8</b>	<b>10</b>	<b>3</b>	<b>2</b>	<b>0</b>	<b>2</b>	<b>14</b>

(注) (1) 月別自殺者数については暫定値である。  
 (2) 原因・動機別の数値は、遺書・生前の言動等から原因が裏付けられる場合のみ3項目までの複数計上ができるため、総数と合計が一致しない。

資料：厚生労働省



## 23 交通事故発生件数

(単位：人、件)

年 月	発生件数	死 者	負 傷 者	原 因 別 発 生 件 数								
				安全運転義務違反			酒 酔 い 運 転	最 高 速 度 違 反	追 越 し 違 反	徐 行 違 反	一 時 停 止 違 反	そ の 他
				前 方 不 注 意 等	安 全 速 度	ハ ン ド ル プ レ ー キ 操 作 不 適 当						
平成28年	10 455	150	13 441	7 014	118	544	12	21	16	126	290	2 314
29	9 679	143	12 344	6 496	88	525	7	20	24	112	281	2 126
30	8 682	122	10 965	5 626	101	519	3	13	19	101	243	2 057
31.2	582	8	705	366	16	40	0	2	5	3	19	131
3	627	10	791	386	6	34	0	1	0	7	20	173
4	651	9	819	427	4	34	0	2	0	8	16	160
令和元.5	636	7	824	418	5	38	0	0	1	2	20	152
6	568	10	706	378	5	27	0	0	2	6	23	127
7	588	2	734	365	6	32	0	0	3	12	21	149
8	566	12	718	338	2	32	1	1	0	11	21	160
9	545	7	726	328	3	30	0	0	1	7	30	146
10	649	9	820	416	3	28	1	0	1	2	30	168
11	651	10	796	429	6	36	0	0	1	6	30	143
12	696	12	860	429	4	29	0	1	1	7	25	200
2.1	590	12	759	341	4	36	0	1	1	7	18	182
2	550	6	672	347	7	29	0	0	1	2	23	141

(注) 前方不注意とは、漫然、脇見、動静不注視、不確認(前左右)の合計件数である。

資料：県警察本部交通総務課

## 24 自動車保険請求等相談

(単位：件)

年 月	総 数				自 賠 責 保 険 ・ 政 府 保 障 事 業				任 意 保 険			
	契約募集	契約管理	保険金支払	その他	契約募集	契約管理	保険金支払	その他	契約募集	契約管理	保険金支払	その他
平成28年度	14	23	527	59	2	4	63	5	12	19	464	54
29	11	27	475	67	—	1	63	17	11	26	412	50
30	10	18	390	45	r 1	3	34	10	9	15	356	35
31.2	—	1	31	3	—	1	5	1	—	—	26	2
3	1	1	39	2	—	—	4	1	1	1	35	1
4	—	1	28	7	—	—	2	1	—	1	26	6
令和元.5	2	3	26	2	r —	1	3	—	2	2	23	2
6	—	2	21	3	—	—	1	—	—	2	20	3
7	1	1	25	3	—	—	1	1	1	1	24	2
8	2	—	43	3	—	—	4	—	2	—	39	3
9	3	1	28	4	—	—	1	1	3	1	27	3
10	—	1	29	6	—	1	2	—	—	—	27	6
11	2	—	29	3	—	—	—	—	2	—	29	3
12	1	1	25	4	—	—	2	1	1	1	23	3
2.1	—	—	27	8	—	—	1	2	—	—	26	6
2	1	1	29	2	—	—	2	1	1	1	27	1

(注) (1) 日本損害保険協会が受け付けた自動車保険関連の相談等のうち、茨城県在住者からの申出件数。

(2) 「契約募集」は保険勧誘(商品説明等)に関するもの、「契約管理」は契約の継続・変更・解約手続等に関するもの、「保険金支払」は保険金の支払金額・手続等に関するもの。

資料：日本損害保険協会  
そんぽADRセンター本部運営G  
(TEL 03-4335-9291)

## 25 刑法犯罪認知件数

(単位：件)

年 月	総 数	凶 悪 犯	粗 暴 犯	窃 盗	知 能 犯	風 俗 犯	そ の 他
平成29年	24 809	97	1 667	18 876	897	154	3 118
30	22 550	128	1 514	17 081	752	167	2 908
31.令和元年	20 312	112	1 274	15 756	655	115	2 400
平成30.12	1 633	11	112	1 233	53	13	211
31.1	1 486	12	95	1 164	36	6	173
2	1 589	11	69	1 251	70	7	181
3	1 914	12	122	1 507	55	7	211
4	1 834	16	124	1 405	75	12	202
令和元.5	1 727	3	127	1 299	56	7	235
6	1 520	8	101	1 171	55	6	179
7	1 628	8	108	1 270	49	8	185
8	1 764	14	113	1 351	48	13	225
9	1 653	4	103	1 247	56	8	235
10	1 636	6	111	1 249	58	8	204
11	1 867	9	92	1 469	55	22	220
12	1 713	9	112	1 379	46	14	153

(注) 月別の数値は暫定値である。

資料：県警察本部刑事総務課

## 26 火災発生件数

(単位：件、世帯、人、棟)

年 月	発生件数	罹災世帯数	罹災人員数	死 傷 者 数		焼損棟数	焼 損 面 積		損 害 額 (千円)
				死 者	負 傷 者		建 物 (㎡)	林 野 (a)	
平成28年	1 062	495	1 188	46	140	935	40 629	221	2 743 141
29	1 154	490	1 115	44	138	1 005	37 805	1 715	3 099 246
30	1 158	535	1 168	34	164	1 031	39 639	702	3 740 465
30.1	115	66	109	5	24	113	5 739	95	1 288 433
2	155	63	146	9	15	94	3 749	149	205 847
3	125	59	133	1	16	109	4 876	353	399 150
4	104	28	58	2	14	64	3 510	48	223 652
5	70	38	73	1	8	83	2 612	4	150 252
6	76	51	116	2	12	90	3 660	2	364 955
7	108	52	128	0	11	100	2 833	5	182 204
8	108	43	99	2	18	107	3 838	44	220 944
9	45	12	32	2	2	38	1 352	0	81 204
10	73	33	68	2	26	76	1 949	0	229 094
11	64	31	64	3	7	49	1 929	0	120 331
12	115	59	142	5	11	108	3 592	2	274 399

資料：県消防安全課

行政資料名	編集・発行所(者)
<b>中央省庁関係</b> 国民生活基礎調査 平成30年 地域保健・健康増進事業報告(健康増進編) 平成29年度 地域保健・健康増進事業報告(地域保健編) 平成29年度 学校基本調査報告書 令和元年度 学校保健統計速報 令和元年度 子供の学習費調査報告書 平成30年度	厚生労働省 厚生労働省 厚生労働省 文部科学省 文部科学省 文部科学省
<b>茨城県関係</b> 社会生活統計指標 茨城県 令和元年5月 茨城の学校統計 令和元年度 市町村における住民の転入・転出理由に関するアンケート調査 (平成30年9月実施調査) 病院年報 平成30年度 茨城の犯罪 2018	統計課 統計課 統計課 中央病院 警察本部

この資料は、令和2年1月、2月に行政情報センターに到着した主なものです。ぜひ、ご利用ください。  
 行政情報センター 茨城県庁舎3階 TEL 029-301-2152

「いばらき統計情報ネットワーク」から様々な統計情報を発信しています!



<https://www.pref.ibaraki.jp/kikaku/tokei/fukyu/tokei/index.html>

をご覧ください♪

**統計いばらき** 2020年2, 3 No.730

令和2年3月発行

編集／茨城県政策企画部統計課

発行／茨城県統計協会

〒310-8555 水戸市笠原町978-6

電話 029-301-2637

F A X 029-301-2669

印刷所／コトブキ印刷株式会社

あなたのために。くらしのために。



セブちゃん

# 統計調査



みらいちゃん

高齢でも  
バリバリ働く人、  
最近増えてるの？

結婚・出産後も  
働く女性って  
たくさん  
いるのかしら？

## 雇用が見える 労働力 調査

健康のために、  
何かして  
いるのかな？

お母さんは値段を  
よく見てるけど、  
そんなに  
変化してるのかな？

## 消費が見える 家計調査

## 物価が見える 小売物価 統計調査

食生活は、  
どのように変化して  
いるのかな？

私のおじいちゃん  
私と同じ物買ったのに  
値段が  
違ったみたい...!

答えは？



総務省統計局が行っている統計調査は、調査対象者の選定や調査の実施を  
厳重な管理のもとで行い、調査結果を正確なデータとして公表しています。

携帯・スマホはコチラから▲  
※一部の機種・アプリで読み取れない場合がございます。

統計調査員がお伺いしましたら、ご回答をお願いします。



皆様の個人情報は厳重に保護されます。



統計調査を装った「かたり調査」にご注意ください。

<https://www.stat.go.jp/>

統計局

検索



総務省統計局・茨城県

※センサスくんのみらいちゃんは総務省統計局のイメージキャラクターです。