

座談會

統計調査の苦勞と資料の活用についての座談會

日時 昭和二十八年七月十三日 午後四時から五時三十分まで
場所 久慈郡小里村立小里中学校

長島	鹽谷	川上	武藤	村田	飯島	佐藤	佐藤	高星	白石	佐藤	佐藤	荒蒔	横須賀	佐藤	沼田	井坂
鐘一	史郎	正之介	政夫	眞道	豊房	一	光雄	進一	彰	泰治	一郎	正義正	篤	重忠	耕一	正安
(縣調査課員)	(縣調査課員)	(縣調査課員)	(久慈地方事務所調査課長)	(縣調査課長)	(全)	(全)	(全)	(全)	(全)	(統計調査員)	(小學校担任教員)	(中學校担任教員)	(中學校担任教員)	(小里村役場統計主任)	(小里村役場庶務主任)	(小里村長)

出席者 (敬稱略)
(順序不同)

以上出席のもとに座談會を開いたがその大要は次の通りである。

村長 本日は御多忙のところ縣からは村田調査課長さん及び課員の方々地方事務所からは武藤調査課長さんのおいでを頂きまことに有難い次第であります。当村は統計モデル村として県から御指定をいたゞいておりますので今後は更に重要性を再認識いたしまして皆様方の一層の御協力を頂きよりよい村政を進めて参りたいと思ひますので宜しくお願ひいたします。では早速座談會に入りたいと思ひます

が、村田課長さんに座長をお願いいたしたいと思ひますが、如何でせうか (賛成)

課長 では潜越ですが座長をつとめさせていただきます、常日頃皆様方には御協力と御支援をいたゞいておりました厚くお礼を申し上げます。今後共よろしくお願ひ申し上げます。まづ統計モデル村と移動統計館の使命について係の長島主事からお話しをねがいます。

統計モデル村と移動統計館

長島 調査統計モデル町村は理事者、統計主任の



役場玄関前にて
(前列左から村長、縣調査課長、助役)

方々が統計に熱心に御盡力を願つておりまして優秀な成果をおさめておられる県下十四カ町村にお願いしました。統計の模範町村と考えておる次第であります。先づ移動統計館を巡回させて統計を理解して頂くと共に統計教育を図ることを考えており、館には指導相談にあたる係員と統計資料図表をもつておりましてどんなところにも参つて普及することが出来るようになっております。

佐藤(校長) 統計モデル町村と移動統計館はまことに結構な事です。大いに利用させていただきます。出来るだけの協力もいたしませう。

資料の整理保存

課長 小里村には随分古い事蹟簿がよく保存されてあることに敬服しましたが、いろいろ御苦心があつた事と思ひます。資料の整理保存について沼田庶務主任さんから御順に御感想を一つ
沼田(庶務主任) 私は二十年間統計調査にたづさわつておりましたが、初めは統計調査員をやり統

計主任となりました。役場に入った当時私の生れた年の事蹟簿の整理を担当しましたが、県の査閲



図表展示会場
(小里中學校にて)

ものと考えます。

佐藤(統計主任) 昭和二十六年年度の小里村勢要覽を苦勞してつくりましたが好評だつたので目下引き続き編纂しております。村報は去年の五月から発行しています。資料をまとめることは容易ではありませんが出来あがつて活用されていくと苦勞がわすれます。

荒蒔 年鑑を購入してつかっておりますが、これは抽象的なので概要しか判らないから県勢要覽のようなものを是非とも学校にそなえたいと思います。出来る丈まとめて統計書を置くようにしたい。

調査の第一線での苦勞

課長 第一線で調査にあられる調査員の皆様方の苦勞の御感想を飯島さんから御願に願います。

飯島 私の調査区は左程むづかしくはないのですが、農家の申告責任者が不在の所が多く何べんも足を運ばさなければならぬので期間に遅れぬようにするのに苦勞します。こんなわけで夜調査にあることが多いです。

佐藤(泰) 苦勞は飯島さんと同じです、統計に関心がないため調査票の記入は出鱈目で訂正に何回も足を運ばなければなりません。時にはいいあんばいにやつて呉れと言われるのは一番困ります。

佐藤(光) 私の調査区は二十戸ですが南から北にあるいて一時間四十五分かゝる所があり地理的に不便です、調査にいつでも不在の時が多く困ります。中には自分の耕地面積を知らない人がいます。もう少し統計を理解してくれると楽なのですが

飯島 調査についても自分の生年月日も判らない

人もありまして、調査第一線の苦勞は仲々多いですよ。

佐藤(一) 自分は調査員になつて三年ですが統計は税金に関係があるという先入観があるので困ります。よほど理解して來ましたが。

高星 私の調査区は地理的にはめぐまれています。税金や供出にこたわるところが多いのでこまります。随分よく説明するのですが。

白石 数少ない調査しかしていませんが、統計調査の趣旨が徹底しないため数字が出にくいのではないかと思います。

一同 調査には色々苦勞がありますが、調査票がすつかりまとまとまつて自分の責任がはたせた時は苦勞をわすれてほつとして嬉しくなります。

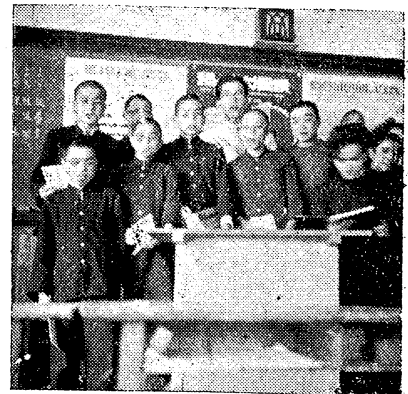
武藤 皆様御協力でだいぶよい結果が出ておりますのでこの點厚くお禮申し上げますが、さらに正確な調査が出来るよう御協力ねがいたい。

統計資料は活用されているか

課長 統計資料は行政には非常に使われておりますが、一般の活用はどうでせうか、校長先生方におねがいします。

佐藤(校長) 一般に統計に対する認識が浅いため生活に結びつけてゆく段階にはいつておりません。小中学校向きの県勢要覽をつくつて頂きたいと思ひます。

横須賀(校長) 私は三十二年教育にたづさわつておりますが、随分県勢要覽を利用して指導をして來ました。過去二十八年間家計支出の統計をとつ



統計と統計図表の話
(中央 長島主事)

い統計をつくつて頂きたいのです。

川上 水戸の統計館には各方面から沢山の人が、
(以下10頁につづく)