

工業

本 縣 工 業 の 概 況

昭和29.6.25発表 茨城県総務部調査課

— 本 県 工 業 の 概 況 —

昭和28年12月31日現在をもつて、調査課主管のもとに実施した工業調査について今般通商産業省から公表の認可があつたので本県工業の概況として次のとおり一部を公表いたします。

1、概 況

昭和28年間の本県工業は、出荷額においては飛躍的に増加し年間出荷額557億8,200万円となつた。工場数は5,594工場、従業者総数55,753名（常備労働者47,894名、家族従業者7,859名）であり、これを昨年と比較すると出荷額で133億700万円（24%）増加し、工場数では21工場減少し、常備労働者は、5,050名（12%）の増加を示している。

本県工業について特徴づけられることは、電気機械器

具工業の重工業が第一位を占め、次の図表のごとく総出荷額の49.8%（276億13万円）であり、食料品工業の軽工業が21.4%（118億4,600万円）で第2位、第3位は、紡織工業、次は木材及び木製品製造業等の軽工業が主要な地位を占めていることである。

以上のように本県工業は、電気機械器具工業、その他の重工業部門が製造出荷額では総出荷額の59%、従業者数では、42%を占めているが、工場数では僅か11%（616工場）の構成である。このことは、本県工業が日立製作所系の大企業が存在するためであつて、全般を通じて見た場合は第一表のように中小企業の基盤の上に立っているしかもこれらの中小企業は軽工業を主軸としたものである。

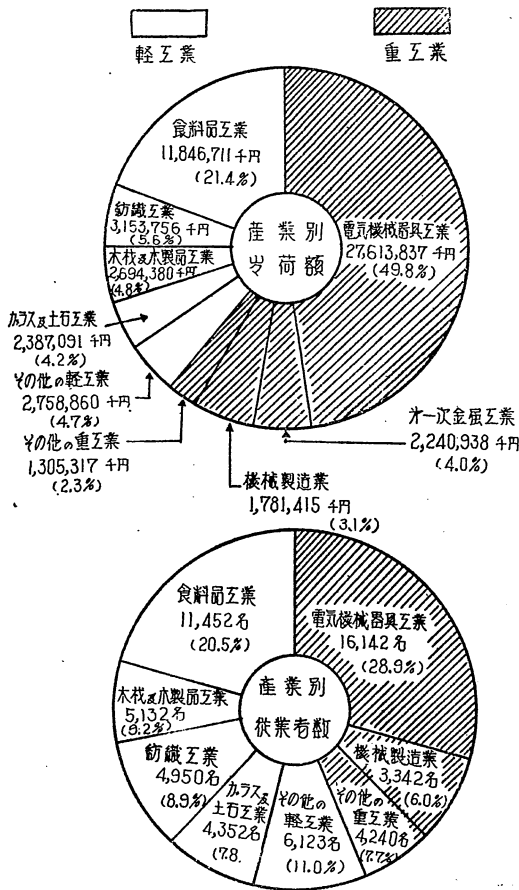
本県における軽工業の代表的なものは、食料品工業であつて、工場数においては別表のごとく全工場の36.9%出荷額においては総出荷額の21.4%を示している。このように食料品工業の発展は、本県が農業県であるため豊富な原材料に恵まれているため、これら農作物が生産資材として多く提供されているためである。

すなわち別表第4に示したとおり、地域別に代表的工業をみると、重工業の分野を示しているのは、日立市、多賀郡、那珂郡で、この地域では日立製作所系が所在しているところであり、その他の地域にはほとんどが食料品工業または、その他の軽工業が代表的なものとなつている。

2、工場の構成

県下の製造工業を営む事業所は、前掲のごとく、5,594工場で昨年同期に比し21工場減少している。

わが国の工業が産業上高い役割を果している中小工業



第一表

本県工業の規模構成

規模別	区分	工場数	従業者数				製造出荷額	一工場当り 出荷額	一従業者当り 出荷額	一人当り 年間平均給与
			総数	常用労働者	家族従業者					
全工業	(100%)	5,594	(100%) 55,753	(100%) 47,894	(100%) 7,859	千円 55,872,237	千円 9,972	千円 1,060	千円 —	
4人以下	(66%)	3,687	(15.5%) 8,609	(5.7%) 2,740	(74.7%) 5,869	2,460,224	667	419	—	
5〃～9〃	(18%)	1,009	(12%) 6,709	(11.2%) 5,319	(17.7%) 1,390	3,594,421	3,562	536	69	
10〃～19〃	(9.7%)	544	(13%) 7,275	(14.2%) 6,822	(5.8%) 453	5,031,417	9,249	692	74	
20〃～29〃	(2.8%)	159	(6.7%) 3,740	(7.6%) 3,640	(1.2%) 101	2,087,516	13,129	558	81	
30〃～49〃	(2%)	115	(7.8%) 4,334	(9%) 4,300	(0.4%) 34	2,739,809	23,824	632	86	
50〃～99〃	(0.9%)	48	(5.6%) 3,138	(6.5%) 3,131	(0.0%) 7	2,723,843	56,851	870	95	
100〃～199〃	(0.3%)	18	(4.3%) 2,351	(4.9%) 2,346	(0.0%) 5	2,656,885	147,605	1,133	90	
200〃～499〃	(0.5%)	15	(8.4%) 4,687	(9.8%) 4,687	—	5,068,504	333,900	1,081	112	
500〃～999〃	(0.0%)	3	(4.2%) 7,358	(4.9%) 2,358	—	4,179,043	1,393,014	1,772	209	
1,000〃以上	(0.0%)	5	(22.5%) 12,551	(26.7%) 12,551	—	25,453,281	5,090,656	2,028	227	

の基盤の上に立つて構成されている。本県の工業も次表のように20人未満の工場93.5%という中小企業の基盤に立ちわが国産業の特殊性の一端がうかがわれる。この中小企業を内包した産業構造が政治経済上多くの問題をも

つていることは論をまたない。

最近4ヶ年の工場の推移を見ると別表第5のごとく昭和25年を100とすると26年では113となり、これを頂点として毎年若干ずつ減少しつつある。

第二表

工場数の産業別規模構成

工業部門別	区分	20人未満	20人以上～ 50人未満	50人以上～ 200人未満	200人以上 ～ 500人未満	500人以上	計
		食料品工業	1,994 (967)	57 (28.1)	8 (3.9)	2 (1)	
紡織工業	335 (905)	21 (57)	7 (19)	7 (19)	—	370 (1,000)	
衣服及び身廻品製造業	142 (893)	14 (88)	3 (19)	—	—	159 (1,000)	
木材及び木製品製造業	1,074 (976)	24 (222)	2 (18)	—	—	1,100 (1,100)	
家具及び装備品製造業	241 (988)	2 (12)	—	—	—	244 (1,000)	
紙及び類似品製造業	47 (940)	2 (40)	1 (20)	—	—	50 (1,000)	
印刷出版及び類似業	112 (881)	12 (95)	3 (24)	—	—	127 (1,000)	
化学工業	132 (950)	5 (36)	2 (14)	—	—	139 (1,000)	
石油及び石炭製品製造業	3 (501)	3 (499)	—	—	—	6 (1,000)	
ゴム製品製造業	8 (889)	1 (111)	—	—	—	9 (1,000)	
皮革及び皮革製品製造業	11 (733)	3 (200)	1 (67)	—	—	15 (1,000)	
ガラス及土石製品製造業	477 (935)	26 (51)	4 (8)	2 (4)	1 (2)	510 (1,000)	
第一次金属製造業	23 (852)	3 (111)	—	—	1 (37)	27 (1,000)	
金属製品製造業	121 (877)	17 (123)	—	—	—	138 (1,000)	
機械製造業	111 (721)	32 (209)	9 (58)	1 (6)	1 (6)	154 (1,000)	
電気機械器具製造業	53 (515)	28 (271)	15 (146)	2 (19)	5 (49)	103 (1,000)	
輸送用機械器具製造業	117 (907)	7 (54)	4 (31)	1 (8)	—	129 (1,000)	
医療機械、理化学機械、 写真機、光学、時計	59 (908)	3 (46)	3 (46)	—	—	65 (1,000)	
その他の製造業	171 (908)	13 (70)	4 (22)	—	—	188 (1,000)	
合 計	5,231 (935)	274 (49)	66 (12)	15 (2.6)	8 (1.4)	5,594 (1,000)	

規模別カッコ内の数値は各工業部門の計を1000とした1000分比である。

第2表による「工場数の産業別規模構成」によつて見ると、50人未満の所謂小規模工場は、5,505工場(98.4%)でこのうち4人以下の零細工場は、3,687工場で全工場の65.9%を占めている、200人以上の大工場は僅か23工場で0.4%に過ぎない。

3、従業者の構成

製造工業に従事している従業者数は、28年末55,753人で前年度末に比し、9.4%増加し、このうち常用労働者は47,894人で全従業者の85%を占め、前年度末に比し1.2%の雇傭の増加を示し、家族従業者は7,859名で前年度に比し3%減少している。

産業別に常用労働者の増加状況を見ると電気機械器具21% (3,357人)の大量増加を示し、機械工業27%、ガラス及び土石工業14%食料品工業8%等それぞれ増加している。

雇傭量の増加といふ、出荷額の133億(24%)の増加といふ28年度の本県工業は全般的にいつて順調な足取りであつたといえよう。

次に産業部門からみて常傭労働者が最も多く従事しているのは、電気機械器具工業の16,074人(33.6%)次に食料品工業の7,860人(16.4%)第三位は、紡織工業9.3%次は木材及び木製品工業の8%、ガラス及び土石工業の7.6%となつている。

電気機械器具工業に従事している労働者は、日立製作所系の大企業の常用労働者で主として、発電機、電動機、鉄道車輛、電線製造部門に従事している。食料品工業では、澱粉、日本酒、醤油、水産保存品、菓子等の製造部門に従事している。

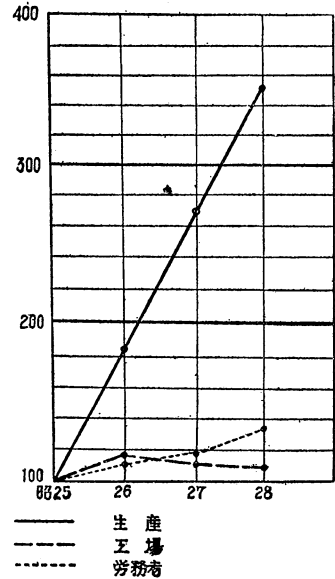
4、年間製造出荷額

昭和28年、年間製造出荷については、前述したとおり、飛躍的増加を示し前年度に比し、133億(24%)増加し次図のごとく昭和25年を100とすれば毎年次ごとに上昇をたどり昭和28年は346となつた。しかもこのような増加は各工業部門に見られる。

本県工業の特殊性については、大企業を中心とした重

工業と中小工業で構成されている食料品工業を第1位とした軽工業に大別されるが、28年度出荷にあらわれた傾向はこの特性をもの語っている。

本縣工業の生産、工場、労働者指数



昭和25年を基準年次としこれを100とした指数である

すなわち重工業分野では、日立製作所とこれに附随した下請加工工場において生産される電気機械器具、車輛機械器具等が第3位まで占め、出荷額の42%(235億900万円)を占めている。

次に各工業部門毎に代表的工業を見ると、別紙第3の「産業別からみた本県の代表的工業」のごとき構成を示している。



産 業 別 か ら み た 本 県

工業部門別	順位		第 1 位			第 2 位		
	出荷額 (千円)	事業所数	産 業 名	出荷額 (千円)	事業所数	産 業 名	出荷額 (千円)	事業所数
全 工 業	55,782,237 (100.0)	5,594 (100.0)	発電機電動機及び電 動発電機	12,698,901	30	絶縁電線及びケー ブル製造業	6,950,938	4
食 料 品 工 業	11,846,711 (21.4)	2,061 (36.9)	製 粉 業	2,867,222	41	日 本 酒 製 造 業	1,645,276	89
紡 織 工 業	3,153,756 (5.6)	370 (0.6)	製 糸 業	1,886,630	25	広幅綿及びスフ織 物業	363,210	42
衣服及び身廻品製造 業	340,310 (0.6)	159 (2.8)	男子青少年用衣服外 衣及び外套製造業	206,631	103	男子青少年用衣服 附属品作業衣及び 関連製造品	103,801	24
木材及び木製品製造 業	2,694,380 (4.8)	1,100 (19.8)	一 般 製 材 業	1,854,737	431	木製履物製造業	272,914	266
家具及び装備品製造 業	263,589 (0.4)	244 (4.3)	家 具 製 造 業	152,342	149	建 具 製 造 業	93,453	81
紙及び類似品製造業	186,734 (0.3)	40 (0.8)	紙及び板紙製造業	128,964	13	紙袋及び封筒製造 業	28,986	10
印刷出版及び類似業	401,284 (0.7)	127 (2.2)	商業印刷及び石版印 刷業	243,467	94	新 聞 業	111,581	17
化 学 工 業	604,461 (1.0)	139 (2.4)	植 物 油 脂 製 造 業	343,209	111	醗 酵 工 業	α	2
石油及び石炭製品製 造業	184,621 (0.3)	6 (0.1)	煉炭及び固形燃料製 造業	184,621	6		--	—
ゴム製品製造業	5,471 (0.0)	9 (0.1)	ゴ ム 履 物 製 造 業	4,612	8	タ イ ヤ 再 生 業	α	1
皮革及び皮革製品製 造業	343,737 (0.6)	15 (0.2)	製 革 業	324,482	5	革製履物製造業	18,217	3
ガラス及び土石製品 製造業	2,387,019 (4.2)	510 (9.1)	セ メ ン ト 製 造 業	α	2	コンクリート製品 製造業	453,688	158
第一次金属製造業	2,240,930 (4.0)	27 (1.2)	熔鉱炉を持つた製鋼 及び圧延業	2,067,029	3	鼠鉄铸件製造業	98,232	15
金属製品製造業	360,493 (0.7)	138 (2.4)	ボルトナット座金リ ベット製造業	118,629	25	農 機 具 製 造 業	34,220	33
機 械 製 造 業	1,781,415 (3.1)	154 (2.7)	機 械 工 具 製 造 業	784,865	13	チーゼルセミチー ゼル機関及び他に 合精製造業	275,061	27
電気機械器具製造業	27,613,837 (49.8)	103 (1.7)	発電機電動機及び電 動発電機	12,698,901	30	絶縁電線及びケー ブル製造業	6,950,938	4
輸送用機械器具製造 業	784,081 (1.4)	129 (2.3)	鉄道機関車製造業	α	1	自動車部分品及び 附属品	81,116	21
医療機械、理化学機 械、写真機、光学機 械、時計製造業	160,743 (0.2)	65 (1.1)	医療機械器具及び附 属品製造業	52,094	37	写真機業及び附属品 製造業	44,642	4
その他の製造業	428,657 (0.8)	188 (3.3)	スポーツ及び体育用 具製造業	67,055	7	洋 傘 製 造 業	63,992	9

註 出荷額は昭和28年1月1日から12月31日まで年間実績である。事業所数は28年12月31日現在である。

の 代 表 的 工 業

(昭和28年工業調査より)

第三表

第 3 位			第 4 位			第 5 位		
産 業 名	出荷額 (千円)	事業 所数	産 業 名	出荷額 (千円)	事業 所数	産 業 名	出荷額 (千円)	事業 所数
自動車及び鉄道車輛電 気装置	3,859,392	8	製 粉 業	2,867,222	41	開閉装置配電盤及び 電力制御装置	2,504,649	23
精 穀 業	1,098,837	58	蒸溜酒及び混合酒製造 業	984,090	10	澱 粉 製 造 業	887,129	208
綿及びスフ紡績業	284,129	8	広幅絹及び人絹織物業	199,254	91	詰 物 製 造 業	158,910	33
その他の繊維製品製造 業	17,013	11	その他の衣服及び身廻 品製造業	6,487	11	毛皮製品製造業	x	1
各種木竹藤杞柳蓆等製 品製造業	250,763	78	本 箱 製 造 業	144,517	22	他に分類されない特 殊製材業	60,787	106
事務所用及び店舗用装 備業	14,770	5	日本屏風衣桁及び簾製 造業	2,715	7	宗教用具製造業	x	2
折合箱組立箱及び段ボ ール箱製造業	28,098	25	加 工 紙 製 造 業	x	1	壁紙及び襖紙製造業	x	1
記入簿及び罫紙製造業	39,287	9	書籍及び定期刊行物出 版業	6,014	3	日 本 業	935	4
圧縮及び液化ガス製造 業	49,207	3	他に分類されない無機 工業製品製造業	x	2	過 燐 酸 製 造 業	x	1
	—	—		—	—		—	—
	—	—		—	—		—	—
袋 物 製 造 業	753	4	馬具鞆具及び鞭製造業	x	1	鞆 嚢 製 造 業	x	1
石 工 品 製 造 業	224,266	45	粘 土 瓦 製 造 業	93,843	173	鉱物及び土石粉碎そ の他の処理業	61,780	9
非 鉄 金 属 鋳 物	43,903	3	銅の圧延伸線及び合金 製造業	x	2	鉄 鋼 鍛 造 業	x	1
ボイラー工場製品製造 業	29,603	10	ブリキ罐及びその他の ブリキ製品	27,266	5	瑠璃鐵器及び金属製 の衛生器具	x	2
産業用トラック及びト ラクタートレーラー	x	1	建設及び鉱山用機械設 備製造業	148,755	14	他に分類されないそ の他の一般産業用機 械	61,057	4
自動車及び鉄道車輛電 気装置	3,859,392	8	開閉装置配電盤及び電 力制御装置	2,504,649	23	絶 縁 マ カ イ 製 造 業	x	1
木船製造及び修理業	60,878	64	自動車リヤカー及び部 分品製造業	42,546	17	自 動 車 製 造 業	x	2
時計及び部分品製造業	27,910	4	光学機械器具及びレン ズ製造業	14,308	8	時 計 測 製 造	x	2
箒及びブラシ製造業	61,705	33	羽毛羽毛飾及び造花製 造業	42,391	11	娯楽用品及び玩具製 造業	40,639	29

全 工 業

郡 市 の 代 表

順位 郡市別	総出荷額と数		第 1 位			第 2 位		
	出荷額 (千円)	事業 所数	産 業 名	出 荷 額 (千円)	事業 所数	産 業 名	出 荷 額 (千円)	事業 所数
合 計	(100.0) 55,782,237	(100.0) 5,594						
水戸市	(2.9) 1,657,565	(6.2) 350	生パン及び生菓子製造業	183,944	8	商業印刷及び印刷業	137,450	29
日立市	(39.8) 22,157,037	(2.6) 146	発電機及び電動発電機製造業	12,561,648	18	絶縁電線及びケーブル製造業	x	2
土浦市	(2.4) 1,331,197	(3.9) 219	精 穀 業	274,397	5	綿及びスフ紡績業	x	2
古河市	(4.3) 2,351,811	(5.5) 309	製 糸 業	1,194,973	20	精 穀 業	162,572	3
東茨城郡	(6.8) 3,769,192	(6.9) 391	製 粉 業	x	2	蒸溜酒及び混合酒製造業	x	2
西茨城郡	(1.3) 690,148	(3.5) 201	石 工 品 製 造 業	143,076	13	一 般 製 材 業	128,719	26
那珂郡	(7.9) 4,406,541	(7.1) 402	熔鉱炉をもつた製鋼及び圧延業	x	1	機械工具製造業	728,760	4
久慈郡	(2.6) 1,403,500	(7.2) 403	一 般 窯 材 業	451,950	80	日 本 酒 製 造 業	154,560	10
多賀郡	(13.8) 7,754,176	(5.2) 294	自動車及び鉄道車輛用電気装置製造業	3,859,392	8	絶縁器具及び配線付属品製造業	2,409,219	9
鹿島郡	(1.9) 1,113,374	(7.3) 410	澱 粉 製 造 業	599,965	160	水産保存食品製造業	245,548	79
行方郡	(0.7) 375,263	(3.9) 219	澱 粉 製 造 業	107,112	15	日 本 酒 製 造 業	x	2
稻敷郡	(1.8) 984,775	(4.6) 262	産業用トラック、トラックタートレラスカッター製造業	x	1	水 飴 製 造 業	x	1
新治郡	(2.6) 1,496,199	(6.6) 373	製 糸 業	x	1	日 本 酒 製 造 業	249,160	8
筑波郡	(0.5) 281,310	(3.3) 189	帚及びブラシ製造業	44,303	10	日 本 酒 製 造 業	35,354	5
真壁郡	(5.2) 2,885,690	(8.5) 479	有信通信機械器具及び関連機械	x	2	日 本 酒 製 造 業	314,974	8
結城郡	(3.6) 2,026,449	(9.5) 534	製 革 業	323,602	4	精 穀 業	298,973	7
猿島郡	(0.9) 523,317	(4.4) 247	蒸溜酒及び混合酒製造業	x	2	日 本 酒 製 造 業	68,296	3
北相馬郡	(1.0) 574,693	(2.9) 166	各種木、竹、藤、柳、葛製品製造業	180,748	7	日 本 酒 製 造 業	60,950	5

的 工 業

(昭和29年工業調査による)

第4表

第 3 位			第 4 位			第 5 位		
産 業 名	出荷額 (千円)	事業 所数	産 業 名	出荷額 (千円)	事業 所数	産 業 名	出荷額 (千円)	事業 所数
植物油脂製造業	x	2	煉炭及び固形燃料製造業	89,532	3	一般製材業	82,438	15
セメント製造業	x	1	絶縁マイカ製造業	x	1	一般製材業	97,186	13
コンクリート製品製造業	118,797	7	発電機、電動機及び電動機電機製造業	x	2	男子者少年衣服外衣及び外套製造業	90,236	14
幹パン及び幹菓子製造業	153,362	17	製粉業	136,000	7	建設及び鉱山用機械製造業	84,251	6
一般製材業	106,523	34	他に分類されない水産保存食品製造業	95,213	78	澱粉製造業	85,827	9
日本酒製造業	92,936	7	他に分類されないスポーツ及び体育用具	63,967	3	精穀業	x	1
鐵道機関東及び部分品製造業	x	1	一般製材業	178,677	44	日本酒製造業	110,645	10
水産保存食品製造業	114,138	47	甘藷粉及び馬鈴薯粉製造業	100,010	11	醤油製造業	85,146	9
一般製材業	510,184	42	日本酒製造業	147,681	8	水産保存食品製造業	91,864	26
水飴製造業	x	2	日本酒製造業	22,980	3	生パン及び生菓子製造業	17,568	20
蒸溜酒及び混合酒製造業	x	1	コンクリート製品製造業	21,117	13	水産保存食品製造業	20,257	28
製粉業	89,303	5	醸酵工業	x	1	醤油製造業	46,702	11
酪農製品製造業	x	2	一般製材業	118,067	44	綿及びスフ紡織業	x	1
コンクリート製品製造業	28,438	4	ブリキ罐及びその他のブリキ製品製造業	x	2	木製履物製造業	19,220	14
デーゼル、セミデーゼル機関等製造業	233,472	6	幹パン及び幹菓子製造業	200,531	22	その他の菓子製造業	200,134	18
製糸業	x	1	広巾絹及び人絹織物製造業	175,137	78	日本酒製造業	129,422	7
製茶業	51,029	44	醤油製造業	35,771	8	その他の金属製品製造業	x	1
広巾綿スフ織物製造業	51,967	5	食肉加工業	x	1	羽毛羽毛飾及び造花製造業	x	1

最近四カ年における工業部門別の

工業部門別	工場数				昭和25年
	昭和25年	昭和26年	昭和27年	昭和28年	
食料品工業	2,226 (100)	2,136 (96)	2,051 (92)	2,061 (93)	6,608 (100)
紡織工業	328 (100)	374 (114)	379 (115)	370 (113)	3,741 (100)
衣服及び身廻品製造業	172 (100)	139 (81)	149 (87)	159 (92)	992 (100)
木材及び木製品製造業	983 (100)	1,236 (126)	1,162 (118)	1,100 (112)	3,356 (100)
家具及び装備品製造業	159 (100)	243 (153)	253 (159)	244 (153)	378 (100)
紙及び類似品製造業	32 (100)	47 (147)	48 (150)	50 (156)	184 (100)
印刷出版及び類似業	75 (100)	130 (173)	124 (165)	127 (169)	684 (100)
化学工業	158 (100)	143 (91)	155 (98)	139 (88)	679 (100)
石油及び石炭製品製造業	5 (100)	6 (120)	7 (140)	6 (120)	97 (100)
ゴム製品製造業	1 (100)	6 (600)	10 (1,000)	9 (900)	84 (100)
皮革及び皮革製品製造業	9 (100)	16 (178)	14 (156)	15 (167)	112 (100)
ガラス及び土石製品製造業	192 (100)	424 (221)	447 (233)	510 (266)	1,371 (100)
第一次金属製造業	18 (100)	34 (189)	24 (133)	27 (150)	959 (100)
金属製品製造業	159 (100)	164 (103)	159 (100)	138 (87)	603 (100)
機械製造業	118 (100)	146 (124)	148 (125)	154 (131)	2,895 (100)
電気機械器具製造業	87 (100)	91 (104)	76 (87)	103 (118)	11,220 (100)
輸送用機械器具製造業	74 (100)	136 (184)	127 (172)	129 (174)	687 (100)
医療機械、理化学機械、写真機、光学機械、時計製造業	121 (100)	103 (85)	80 (66)	65 (54)	1,187 (100)
その他の製造業	224 (100)	216 (96)	202 (90)	188 (84)	873 (100)
合計	5,141 (100)	5,790 (113)	5,615 (109)	5,594 (109)	36,710 (100)

註 各工業部門における年次別のカッコ内の数値は昭和25年を基準とし、これを100とした指数である。

工場数、従業者数、生産額の推移

第5表

常備労働者数			製造出荷額(千円)			
昭和26年	昭和27年	昭和28年	昭和25年	昭和26年	昭和27年	昭和28年
7,089 (107)	7,263 (110)	7,860 (118)	4,106,326 (100)	5,802,402 (141)	1,107,140 (222)	11,846,711 (288)
4,545 (121)	4,600 (123)	3,415 (91)	1,330,402 (100)	2,298,536 (173)	2,519,780 (189)	3,153,756 (237)
1,009 (102)	1,085 (109)	1,056 (106)	246,981 (100)	389,765 (158)	329,552 (133)	340,310 (138)
4,085 (122)	4,004 (119)	3,839 (114)	953,604 (100)	1,664,566 (174)	2,081,822 (218)	2,694,380 (283)
598 (158)	602 (159)	596 (158)	76,461 (100)	145,690 (190)	187,847 (245)	263,689 (345)
245 (133)	241 (131)	278 (151)	54,975 (100)	151,726 (276)	138,933 (153)	186,734 (340)
908 (133)	929 (136)	1,024 (150)	144,373 (100)	260,693 (181)	319,849 (221)	401,284 (278)
515 (76)	770 (113)	516 (75)	616,588 (100)	486,515 (79)	1,019,138 (165)	604,461 (98)
76 (78)	106 (109)	116 (120)	84,980 (100)	97,188 (114)	146,019 (172)	184,621 (217)
58 (69)	10 (12)	25 (30)	— (100)	28,989 ()	7,521 ()	5,471 ()
80 (71)	113 (100)	164 (146)	50,358 (100)	121,672 (242)	145,127 (288)	343,737 (683)
2,772 (202)	3,140 (229)	3,629 (265)	616,204 (100)	1,238,110 (201)	1,677,650 (272)	2,387,019 (387)
1,098 (114)	1,311 (137)	1,325 (138)	1,014,183 (100)	2,884,497 (284)	2,841,606 (280)	2,240,938 (221)
854 (142)	932 (155)	937 (155)	102,645 (100)	195,756 (190)	263,635 (257)	360,493 (351)
2,430 (84)	2,365 (82)	3,221 (111)	867,491 (100)	1,232,980 (142)	1,148,324 (132)	1,781,415 (205)
11,752 (105)	12,715 (113)	16,074 (143)	5,287,369 (100)	12,992,798 (246)	19,555,528 (370)	27,613,837 (522)
694 (101)	823 (120)	977 (142)	154,488 (100)	282,157 (183)	476,442 (308)	784,081 (508)
883 (74)	668 (56)	570 (48)	201,418 (100)	157,189 (78)	183,808 (91)	160,743 (80)
996 (114)	1,167 (134)	1,228 (141)	149,991 (100)	251,446 (168)	325,546 (217)	428,657 (266)
40,687 (111)	42,884 (117)	47,894 (130)	16,101,601 (100)	30,682,675 (191)	42,475,285 (264)	55,782,237 (346)