

# 茨城調査時報



## 目 次

毎月勤労統計結果速報	1
昭和29年産農作物実収高	5
毎月人口異動調査結果速報	16
茨城のくり	17
統計の利用について	19
生産動態調査結果	21
本県における葉たばこの生産状況	25
統計用語の解説	26
編集室	26

1955.4

# 毎月勤労統計調査結果速報

(昭和29年12月分)

労働省大臣官房労働統計調査部  
茨 城 県

## 結果の概況

### 1. 平均賃金の推移

本月の1人当り平均現金給与総額は26,068円で先月の14,322円に対し83%(11,746円)の増加となっているが、これは年末賞与が支給されたためである。なお「きまつ

て支給する給与」の総額は先月の14,292円に対し1.3%(188円)増加したが、これは師走の時間外手当が多かつたためである。これを産業別に見ると下表の通りである。

産 業 名	現金給与総額		きまつて支給する給与		特別に支給された給与		臨時及び日雇労働者1人1日平均給与	
	12月	対前月差	12月	対前月差	12月	対前月差	12月	対前月差
総 数	26,068	+11,746	14,480	+188	11,588	+11,558	286	-7
鉱 業	21,184	+7,343	13,946	+148	7,238	+7,195	288	+19
製 造 業	23,850	+10,309	13,821	+301	10,029	+10,008	306	+1
卸売及び小売業	32,444	+18,267	14,038	-32	18,406	+18,299	263	-44
運輸通信業及びその他の公益事業	32,272	+16,458	15,774	-11	16,498	+16,469	279	-8
建設業	11,537	+1,569	9,464	+160	2,673	+1,409	294	+7
医療及び保険業	29,875	+15,135	15,145	+405	14,730	+14,730	218	+3
製 造 中 分 類 別								
食 料	26,982	+13,388	13,420	-174	13,562	+13,562	262	+13
紡 織	8,789	+3,091	5,926	+275	2,863	+2,816	169	+24
衣 服 及 び 身 廻 品	6,945	+1,049	6,241	+344	706	+706	162	-50
ガラス及び土石製品	13,896	+1,337	12,629	+343	1,267	+994	282	+21
機 械	19,099	+3,823	12,235	+238	6,846	+6,864	294	+44
電 気 機 械 器 具	29,314	+13,088	16,612	+386	12,702	+12,702	286	+117

### 2. 平均総実労働時間数及び出勤日数の推移

本月の産業総数における総実労働時間数は195.0時間2.5%(4.7時間)の増加を示し、各産業共いづれも多く年末の繁忙を表示している。その中でも建設業は210.3時間11.3%(21.4時間)増、出勤日数25.8日9.8%(2.3日)増と完全就業に近い状態となった。これを産業別に表に示すと次のとおりである。

産 業 名	総実労働時間数		出勤日数	
	12月	対前月差	12月	対前月差
産 業 総 数	195.0	+4.7	24.2	+0.4
鉱 業	199.9	+4.3	24.7	+0.7
製 造 業	193.6	+3.4	24.0	+0.3
卸売及び小売業	182.9	+1.9	24.1	+0.3
運輸通信業及びその他の公益事業	197.2	+6.7	24.3	+0.7
建設業	210.3	+21.4	25.8	+2.3
医療及び保健業	195.3	+3.8	23.5	0

信業及びその他の公益事業で延人員28,309人30%増、建設業では延人員46,245人18.6%の増加を見られるが他の産業においては保合或は減少の状態である。

### 3. 雇用の傾向と労働異動

本月の産業総数における本月末推計労働者数は、53,594人(男44,093人女9,501人)で前月の53,813人に対し0.4%(219人)の減少となっている。

しかし建設業のみは離職者194人に対し入職者421人と大巾な増加を示している、臨時及び日雇の求人は運輸通

産 業 名	入 職 者	離 職 者	臨時及び日雇の月間延人員	
			12月	前月との差
産 業 総 数	1,154	2.1%	1,303	2.6%
鉱 業	122	1.2	205	2.1
製 造 業	922	3.4	1,070	4.0
卸売及び小売業	1	0.1	0	-
運輸通信業及びその他の公益事業	102	0.7	91	0.6
建設業	421	14.3	194	6.6
医療及び保険業	18	0.9	19	1.0
			62,178	+5,294
			7,275	-384
			19,193	-2,253
			7,401	+1,387
			28,309	+6,544
			46,245	+7,251
			101	+8

第1表 産業、常用労働者の種類及び性別1人平均月間現金給与額並びに産業別臨時及び日雇労働者の1人1日平均現金給与額 (規模30人以上) (単位円)

産 業 名	現金給与総額			きまつて支給する給与			特別に支払われ た 給 与			臨時及び日雇 労働者の1人 1日平均現金 給与額
	総 数	男 子	女 子	総 数	男 子	女 子	総数	男子	女子	
<b>全 常 用 勞 働 者</b>										
總 数	26,068	29,206	11,520	14,480	16,121	6,870	11,588	13,085	4,650	286
D 鉱 業	21,184	22,473	8,767	13,946	14,821	5,523	7,238	7,652	3,244	288
F 製 造 業	23,850	28,384	9,910	13,821	16,267	6,300	10,029	12,117	3,610	306
20 食 料 品 製 造 業	26,982	32,094	8,049	13,420	15,678	5,058	13,562	16,416	2,991	292
22 紡 織 業	8,789	19,728	6,961	5,926	11,885	4,930	2,863	7,843	2,031	169
23 衣 服 及 び 身 廻 品 製 造 業	6,946	13,203	5,584	6,241	11,398	5,118	706	1,805	466	162
32 ガラス及び土石製品製造業	13,896	14,900	6,965	12,629	13,620	5,791	1,267	1,280	1,174	282
35 機 械 製 造 業	19,099	20,167	9,826	12,235	12,957	5,967	6,864	7,210	3,859	294
36 電 氣 機 械 器 具 製 造 業	29,314	32,257	12,696	16,612	18,154	7,903	12,702	14,103	4,793	286
G 卸 売 及 び 小 売 業	32,444	35,228	13,628	14,038	15,042	7,251	18,406	20,186	6,377	263
J 運 輸 通 信 及 び 他 公 益 事 業	32,272	33,878	18,150	15,774	16,526	11,590	16,498	17,352	8,990	279
E 建 設 業	11,537	12,430	7,773	9,464	10,227	6,249	2,073	2,203	1,524	294
K 88 医 療 保 健 業	29,875	43,128	20,531	15,145	21,029	10,996	14,730	22,099	9,535	218
<b>生 産 勞 働 者</b>										
D 鉱 業	19,719	20,795	7,094	13,877	14,625	5,103	5,842	6,170	1,991	—
坑 内	21,431	21,431	—	15,228	15,228	—	6,203	6,203	—	—
坑 外	16,491	19,244	7,094	11,330	13,155	5,103	5,161	6,089	1,991	—
F 製 造 業	17,796	21,206	8,678	11,758	13,991	5,787	6,038	7,215	2,891	—
20 食 料 品 製 造 業	23,991	28,740	5,719	12,363	14,476	4,230	11,628	14,264	1,489	—
22 紡 織 業	7,203	11,854	6,778	5,120	8,195	4,839	2,083	3,659	1,939	—
23 衣 服 及 び 身 廻 品 製 造 業	5,359	12,213	5,468	5,729	10,400	5,018	630	1,813	450	—
32 ガラス及び土石製品製造業	12,959	13,867	5,665	12,034	12,913	4,970	925	954	695	—
35 機 械 製 造 業	14,877	15,185	9,803	11,177	11,507	5,729	3,700	3,678	4,074	—
36 電 氣 機 械 器 具 製 造 業	21,936	23,706	14,438	4,351	15,504	7,513	7,585	8,202	3,925	—
E 建 設 業	8,279	8,577	7,210	7,656	8,112	6,017	623	465	1,193	—
<b>管 理 事 務 及 び 技 術 勞 働 者</b>										
D 鉱 業	29,497	33,195	12,862	14,341	16,073	6,550	15,156	17,122	6,312	—
F 製 造 業	37,047	42,472	13,694	18,306	20,734	7,854	18,741	21,738	5,840	—
20 食 料 品 製 造 業	34,543	40,808	13,374	16,093	18,799	6,950	18,450	22,009	6,424	—
22 紡 織 業	21,307	28,222	10,378	12,286	15,866	6,627	9,021	12,356	3,751	—
23 衣 服 及 び 身 廻 品 製 造 業	12,156	15,158	7,769	10,781	13,369	7,000	1,375	1,789	769	—
32 ガラス及び土石製品製造業	20,135	22,854	11,107	16,593	19,059	8,408	3,542	3,795	2,699	—
35 機 械 製 造 業	28,492	33,330	9,840	14,589	16,787	6,114	13,903	16,543	3,726	—
36 電 氣 機 械 器 具 製 造 業	40,249	45,160	14,381	19,963	22,153	8,426	20,286	23,007	5,955	—
E 建 設 業	19,025	20,417	9,993	13,621	14,612	7,127	5,404	5,805	2,776	—

注 1. 総数及び製造業の結果は煙草製造業、木材及び木製品製造業、紙及び類似品製造業、印刷及び出版類似業、化学工業、精密機械製造業、金属製品製造業、その他の製造業及び金融及び保険業（何れも調査事業所僅少のため公表除外）を含めて算定したものである。  
 2. 総数の中には建設業及びサービス業は含まれない。  
 3. 生産労働者欄の建設業は常用作業者についての数値である。  
 4. 生産労働者、管理事務及び技術労働者の表の卸売及び小売業、金融及び保険業、運輸通信及びその他の公益事業サービス業の結果については、労働者の種類別に調査を実施していないので計数は得られない。

第2表 産業、常用労働者の種類及び性別1人平均月間実労働時間数及び出勤日数(規模30人以上)

産 業 名	総実労働時間数			所定内労働時間数			所定外実労働時間数			出 勤 日 数		
	総 数	男子	女子	総数	男子	女子	総数	男子	女子	総数	男子	女子
<b>全 常 用 勞 働 者</b>												
總 数	195.0	197.2	184.7	180.9	181.2	179.4	14.1	16.0	5.3	24.2	24.3	23.7
D 鉱 業	199.9	201.5	184.4	180.6	181.0	176.9	19.3	20.5	7.5	24.7	24.7	24.4
F 製 造 業	193.6	196.4	185.2	179.7	179.2	181.2	13.9	17.2	4.0	24.0	24.1	23.6
20 食 料 品 製 造 業	204.6	211.4	179.9	182.4	184.3	175.6	22.2	27.1	4.3	25.0	25.6	22.7
22 紡 織 業	193.1	208.3	190.5	191.8	199.8	190.4	1.3	8.5	0.1	24.0	25.0	23.8
23 衣服及び身廻品製造業	194.0	207.9	191.0	189.1	201.9	186.3	4.9	6.0	4.7	23.7	25.2	23.4
32 ガラス及び土石製品製	199.8	202.6	179.8	174.4	174.7	172.2	25.4	27.9	7.6	23.1	23.1	22.9
35 機 械 製 造 業	184.2	184.4	182.7	173.5	173.0	178.3	10.7	11.4	4.4	22.8	22.7	23.2
36 電気機械器具製造業	193.5	195.4	183.0	179.3	179.5	178.3	14.2	15.9	5.0	24.1	24.2	23.9
G 卸 売 及 び 小 売 業	182.9	182.7	184.3	171.9	171.4	175.6	11.0	11.3	8.7	24.1	24.2	23.5
J 運 輸 通 信 及 び 業	197.2	198.5	185.9	185.4	186.4	176.8	11.8	12.1	9.1	24.3	24.4	23.6
E 建 設 業	210.3	205.6	230.2	204.4	198.5	229.1	5.9	7.1	1.1	25.8	25.1	28.8
K 38 医 療 保 健 業	195.3	200.8	191.6	178.9	180.2	178.1	16.4	20.6	13.5	23.5	24.0	23.2
<b>生 産 勞 働 者</b>												
D 鉱 業	200.4	201.9	184.5	181.0	181.4	176.9	19.4	20.5	7.6	24.6	24.6	24.0
坑 内	195.7	195.7	—	180.3	180.3	—	15.4	15.4	—	24.0	24.0	—
坑 外	209.5	216.8	184.5	182.4	184.0	176.9	27.1	32.8	7.6	25.5	26.0	24.0
F 製 造 業	193.9	197.2	185.1	179.3	178.4	181.6	14.6	18.8	3.5	23.9	24.0	23.4
20 食 料 品 製 造 業	205.2	213.1	174.6	180.2	182.8	170.2	25.0	30.3	4.4	24.8	25.6	21.8
22 紡 織 業	190.9	196.6	190.4	189.8	184.0	190.3	1.1	12.6	0.1	23.7	23.0	23.8
23 衣服及び身廻品製造業	192.6	206.9	190.3	187.6	200.1	185.6	5.0	6.8	4.7	23.5	25.0	23.3
32 ガラス及び土石製品製	198.7	202.1	170.9	171.9	172.6	166.5	26.8	29.5	4.4	22.8	22.8	22.2
35 機 械 製 造 業	184.4	184.1	188.0	172.4	172.0	179.2	12.0	12.1	8.8	22.5	22.5	22.5
36 電気機械器具製造業	194.2	196.2	181.9	179.2	179.5	177.2	15.0	16.7	4.7	24.2	24.2	23.9
E 建 設 業	208.7	200.8	237.1	203.7	194.6	236.4	5.0	6.2	0.7	25.5	24.4	29.6
<b>管 理 事 務 及 び 技 術 勞 働 者</b>												
D 鉱 業	196.8	199.6	184.0	178.3	178.6	176.8	18.5	21.0	7.2	25.3	25.3	25.2
F 製 造 業	192.5	194.6	183.6	180.1	180.6	177.9	12.4	14.0	5.7	24.1	24.2	23.6
20 食 料 品 製 造 業	213.5	206.9	192.3	188.2	188.2	188.1	15.3	18.7	4.2	25.5	25.7	24.9
22 紡 織 業	210.2	221.9	193.3	207.3	216.8	192.3	2.9	4.1	1.0	25.9	27.1	24.0
23 衣服及び身廻品製造業	206.7	209.9	202.0	202.8	205.5	198.8	3.9	4.4	3.2	25.3	25.7	24.8
32 ガラス及び土石製品製	206.8	206.4	208.1	190.6	191.7	190.3	16.2	15.7	17.8	25.3	25.3	25.4
35 機 械 製 造 業	183.9	185.1	179.4	176.0	175.6	177.7	7.9	9.5	1.7	23.4	23.3	23.6
36 電気機械器具製造業	192.7	194.3	184.2	179.5	179.6	178.9	13.2	14.7	5.3	24.1	24.1	23.8
E 建 設 業	214.0	215.6	204.3	205.9	206.6	201.7	8.1	9.0	2.6	26.3	26.4	25.7

(注) 第1表参照

第3表 産業、常用労働者の種類及び性別月末及び増加減少推計労働者数並びに産業別臨時及び日雇労働者の月間推計延人員（規模30人以上）

産 業 名	前月末労働者数			、本月中の増加			本月中の減少			本月末労働者数			臨時及び日雇労働者の月間推計延人員
	総数	男子	女子	総数	男子	女子	総数	男子	女子	総数	男子	女子	
<b>全 常 用 勞 働 者</b>													
總 数	53,813	44,256	9,557	1,154	943	211	1,373	1,106	267	53,594	44,093	9,501	62,178
D 鉱 業	9,910	8,982	928	122	105	17	205	188	17	9,827	8,899	928	7,275
F 製 造 業	26,925	20,309	6,616	922	743	179	1,070	841	229	26,777	20,211	6,566	19,193
20 食 料 品 製 造 業	1,061	834	227	14	12	2	19	13	6	1,056	833	223	10,591
22 紡 織 業	2,501	359	2,142	34	2	32	55	7	48	2,480	354	2,126	443
23 衣服及び身廻品製造業	626	112	514	32	4	28	20	2	18	638	114	524	370
32 ガラス及び土石製品製造業	1,701	1,479	222	67	59	8	62	41	21	1,076	1,497	209	2,435
35 機 械 製 造 業	2,048	1,837	211	72	60	12	50	41	9	2,070	1,856	214	1,556
36 電気機械器具製造業	12,104	10,289	1,815	617	537	80	730	644	86	11,991	10,182	1,809	451
G 卸 売 及 び 小 売 業	1,730	1,507	223	1	1	0	0	0	0	1,731	1,508	223	7,401
J 運 輸 通 信 及 事 業	14,174	12,723	1,451	102	88	14	91	71	20	14,185	12,740	1,445	28,309
E 建 設 業	2,941	2,415	526	421	277	144	194	170	24	3,168	2,522	646	46,245
K 88 医 療 保 健 業	1,969	812	1,157	18	13	5	19	9	10	1,968	816	1,152	101
<b>生 産 勞 働 者</b>													
D 鉱 業	8,429	7,771	658	113	99	14	192	180	12	8,350	7,690	660	—
坑 内	5,514	5,514	—	69	69	—	134	134	—	5,449	5,449	—	—
坑 外	2,915	2,257	658	44	30	14	58	46	12	2,901	2,241	660	—
F 製 造 業	18,601	13,542	5,059	472	374	98	795	616	179	18,278	13,300	4,978	—
20 食 料 品 製 造 業	760	601	159	13	12	1	16	10	6	757	603	154	—
22 紡 織 業	2,221	188	2,033	31	1	30	52	7	45	2,200	182	2,018	—
23 衣服及び身廻品製造業	562	74	488	32	4	28	20	2	18	574	76	498	—
32 ガラス及び土石製品製造業	1,480	1,309	171	62	55	7	60	39	21	1,482	1,325	157	—
35 機 械 製 造 業	1,427	1,343	84	24	24	0	37	31	6	1,414	1,336	78	—
36 電気機械器具製造業	7,310	6,257	1,053	262	246	16	495	448	47	7,077	6,055	1,022	—
E 建 設 業	2,020	1,617	403	394	259	135	177	163	14	2,237	1,713	524	—
<b>管 理 事 務 及 び 技 術 勞 働 者</b>													
D 鉱 業	1,481	1,211	270	9	6	3	13	8	5	1,477	1,209	268	—
F 製 造 業	8,324	6,767	1,557	450	369	81	275	225	50	8,499	6,911	1,588	—
20 食 料 品 製 造 業	301	233	68	1	0	1	3	3	0	299	230	69	—
22 紡 織 業	280	171	109	3	1	2	3	0	3	280	172	108	—
23 衣服及び身廻品製造業	64	38	26	0	0	0	0	0	0	64	38	26	—
32 ガラス及び土石製品製造業	221	170	51	5	4	1	2	2	0	224	172	52	—
35 機 械 製 造 業	621	494	127	48	36	12	13	10	3	656	520	136	—
36 電気機械器具製造業	4,794	4,032	762	355	291	64	235	196	39	4,914	4,127	787	—
E 建 設 業	921	798	123	27	18	9	17	7	10	931	809	122	—

# 昭和29年産農作物実収高

## 調査課農林調査係

### 1. 大麦について

本県における大麦の作付面積は38,426町6反9畝でその内田の作付面積は2,056町8反8畝(総面積に対し5.4%)畑は36,369町8反1畝(94.6%)となり、反当収量は田が2石122合、畑は2石396合で、実収高は915,189石のうち田の収量が43,645石(4.8%)、畑の収量は871,544石(95.2%)となり、昭和28年と比較すれば、作付面積は4,116町2反5畝(12%)実収高118,072石(14.8%)とそれぞれ増加した。下表は市郡別作付面積及び反収及び実収高を示す。

市郡別	区 別								
	大 田			畑			麦 計		
	作付面積	反 収	実 収 高	作付面積	反 収	実 収 高	作付面積	実 収 高	
總 数	205,688	2,122	43,645	3,636,981	2,396	871,544	3,842,669	915,189	
水 戸 市	236	2,000	47	30,486	2,350	7,164	30,722	7,211	
日 立 市	158	2,130	34	1,891	2,250	425	2,049	459	
土 浦 市	—	—	—	29,105	2,400	6,984	29,105	6,984	
古 河 市	—	—	—	9,197	3,400	3,127	9,197	3,127	
石 岡 市	100	2,000	2	33,317	2,560	8,529	33,417	8,531	
下 館 市	46,511	2,500	11,630	72,016	2,800	20,165	118,535	31,795	
結 城 市	18,889	2,400	4,433	108,854	2,500	27,213	127,743	31,646	
竜ヶ崎 市	950	2,200	209	43,411	2,200	9,550	44,361	9,759	
那珂湊 市	—	—	—	33,767	2,100	7,091	33,767	7,091	
下 妻 市	9,658	1,900	1,835	89,529	2,700	2,417	99,187	4,252	
水海道 市	5,187	2,300	1,193	69,983	2,700	18,895	75,170	20,088	
常陸太田 市	722	1,730	125	16,282	2,020	3,302	17,004	3,427	
東茨城 郡	542	1,827	99	362,944	2,262	82,082	363,486	82,181	
西茨城 郡	8,432	1,900	1,604	130,675	2,200	28,749	139,107	30,353	
那珂 郡	2,090	2,144	448	277,639	2,551	70,822	279,729	71,270	
久慈 郡	12,332	2,052	2,530	166,286	2,289	38,064	178,618	40,594	
多賀 郡	12,934	2,040	2,638	39,410	2,306	9,089	52,344	11,727	
鹿島 郡	636	1,729	110	304,797	2,103	64,103	305,433	64,213	
行方 郡	4,382	1,300	547	142,854	1,700	23,786	147,236	24,333	
稲敷 郡	2,882	1,457	420	205,002	2,168	44,450	207,884	44,870	
新治 郡	6,200	1,706	1,058	211,088	2,105	44,446	217,288	44,504	
筑波 郡	29,167	1,661	4,913	265,682	2,435	64,706	294,849	69,619	
真壁 郡	24,886	2,282	5,679	201,662	2,699	54,428	226,548	60,107	
結城 郡	6,948	2,365	1,705	184,792	2,845	52,996	191,740	54,701	
猿島 郡	228	2,368	54	497,231	3,074	152,829	497,459	152,883	
北相馬 郡	11,610	2,009	2,332	109,081	2,396	26,132	120,691	28,464	

## 2. ビール麦について

ビール麦の総作付面積は3,800町歩で、田は164町7反6畝(5%)、畑は3,135町2反4畝(95%)で、反当収量は田1石979合、畑は2石312合となり、総実収高は75,746石となる。これを昭和28年と比較すれば、作付面積746町1反(29.2%)、実収高は20,128石(36.2%)とそれぞれ増加した、次表は市郡別を示す。

市郡別	ビール麦							
	田			畑			計	
	作付面積 畝	反収 合	実収高 反	作付面積 畝	反収 合	実収高 石	作付面積 畝	実収高 石
總数	16,476	1,979	3,261	313,524	2,312	72,485	330,000	75,746
水戸市	—	—	—	768	2,000	154	768	154
日立市	—	—	—	153	2,400	37	153	37
土浦市	—	—	—	1,146	2,500	287	1,146	287
古河市	—	—	—	28	3,000	8	28	8
石岡市	—	—	—	1,042	2,293	239	1,042	239
下館市	1,115	2,800	312	1,275	3,000	383	2,390	695
結城市	1,492	2,600	388	7,051	2,600	1,833	8,543	2,221
竜ヶ崎市	—	—	—	1,595	2,000	319	1,595	319
那珂湊市	—	—	—	1,634	2,000	326	1,634	326
下妻市	970	1,950	189	6,223	2,750	1,711	7,193	1,900
水海道市	808	1,300	114	3,777	1,500	566	4,585	680
常陸太田市	117	1,450	17	740	1,780	132	857	149
東茨城郡	13	2,308	3	31,583	2,110	6,667	31,596	6,670
西茨城郡	3,288	1,490	491	35,620	2,190	7,797	38,908	8,288
那珂郡	475	1,768	84	40,690	2,374	9,661	41,165	9,745
久慈郡	515	2,097	108	7,485	2,412	1,806	8,000	1,914
多賀郡	301	1,933	58	2,748	2,276	626	3,049	684
鹿島郡	—	—	—	20,887	2,257	4,715	20,887	4,715
行方郡	274	1,800	48	18,318	2,000	3,572	18,592	3,620
稻敷郡	—	—	—	12,818	1,883	2,414	12,818	2,414
新治郡	478	1,778	85	17,901	2,014	3,605	18,379	3,691
筑波郡	1,433	1,653	237	19,686	1,816	3,585	21,119	3,822
真壁郡	2,437	1,805	440	18,332	2,444	4,481	20,769	4,921
結城郡	2,680	2,460	668	13,627	2,589	3,615	16,307	4,283
猿島郡	70	2,500	18	41,114	2,934	12,061	41,184	12,079
北相馬郡	10	1,000	1	7,283	2,587	1,884	7,293	1,885

### 3. 裸麦について

裸麦の総作付面積は3,096町3反3畝で、その内田の作付面積は321町3反6畝(10.4%)、畑は2,774町9反7畝(89.6%)  
 反当収量は田が1石435合、畑は1石607合で総実収高は49,206石となり、これを昭和28年と比較すると作付面積は  
 34.7%、実収高は35.9%それぞれ増加している。

市 郡 別	区 別	裸						麦	
		田			畑			計	
		作付面積	反 取	実 取 高	作付面積	反 取	実 取 高	作付面積	実 取 高
總 数		畝 32,136	合 1,455	石 4,610	畝 277,497	合 1,607	石 44,596	畝 309,633	石 49,206
水 戸 市		10	1,200	1	2,780	1,550	431	2,790	432
日 立 市		253	1,800	46	3,004	1,870	562	3,257	608
土 浦 市		—	—	—	988	2,000	198	988	198
古 河 市		—	—	—	8	1,400	1	8	1
石 岡 市		5	1,400	1	2,161	1,657	358	2,166	359
下 館 市		2,800	1,200	336	6,907	1,500	1,036	9,707	1,372
結 城 市		48	1,500	7	1,043	1,500	156	1,091	163
竜ヶ崎 市		—	—	—	282	2,000	56	282	56
那珂湊 市		—	—	—	1,816	1,700	308	1,816	308
下 妻 市		37	1,000	4	748	2,000	150	785	154
水海道 市		—	—	—	493	1,500	74	493	74
常陸太田市		2,211	1,340	296	12,797	1,600	2,042	15,008	2,338
東茨城 郡		161	745	12	38,371	1,667	6,395	38,532	6,407
西茨城 郡		2,144	1,130	243	8,924	1,440	1,286	11,068	1,529
那珂 郡		425	1,482	63	29,653	1,710	5,075	30,078	5,138
久慈 郡		6,984	1,560	1,019	30,925	1,927	5,925	37,909	1,944
多賀 郡		12,511	1,553	1,943	21,210	1,479	3,137	33,721	5,080
鹿島 郡		—	—	—	52,636	1,410	7,423	52,636	7,423
行方 郡		308	940	29	11,488	1,200	1,390	11,796	1,419
稲敷 郡		—	—	—	8,225	1,475	1,232	8,225	1,232
新治 郡		1,211	1,222	148	15,095	1,523	2,299	16,306	2,447
筑波 郡		260	1,423	37	2,558	1,577	404	2,818	441
真壁 郡		2,737	1,469	402	14,338	1,772	2,540	17,075	2,942
結城 郡		31	2,016	23	2,338	1,968	410	2,369	433
猿島 郡		—	—	—	7,519	1,968	1,480	7,519	1,480
北相馬 郡		—	—	—	1,170	1,916	228	1,190	228



#### 4. 小麦について

小麦の総作付面積は37,919町4反6畝で、その内田の作付面積は1,321町7反5畝(3.5%)、畑は36,597町7反1畝(96.5%)となり、反当収量は田が1石509合、畑は1石528合となつている。総実収高は579,035石で昭和28年と比較すると作付面積において1,972町8反4畝(4.9%)減少し、実収高においては57,627石(11%)増加した、実収高の増加の理由は昨年より反当収量において2斗2升の増収の結果である。

市 郡 別	区 別	小			麦				
		田			畑			計	
		作付面積	反 取	実 取 高	作付面積	反 取	実 取 高	作付面積	実 取 高
總 数		132,175 <sup>畝</sup>	1,509 <sup>合</sup>	19,958 <sup>石</sup>	3,659,771 <sup>畝</sup>	1,528 <sup>合</sup>	559.081 <sup>石</sup>	3,791,946 <sup>畝</sup>	579,039 <sup>石</sup>
水 戸 市		60	950	6	28,665	1,200	3,440	28,725	3,446
目 立 市		51	1,200	6	4,007	1,390	557	4,058	563
土 浦 市		—	—	—	32,679	1,600	5,229	32,679	5,229
古 岡 市		—	—	—	3,876	1,600	620	3,876	620
石 岡 市		—	—	—	36,937	1,493	5,515	36,937	5,515
下 館 市		17,824	2,000	3,565	49,622	2,200	10,916	67,446	14,481
結 城 市		4,281	1,000	428	64,643	1,250	8,080	68,924	8,508
竜ヶ崎 市		469	1,400	65	45,466	1,400	6,365	45,935	6,430
那珂湊 市		—	—	—	30,974	1,700	5,266	30,974	5,266
下 妻 市		11,480	1,500	1,722	40,757	2,000	8,151	52,237	9,873
水海道 市		7,467	1,600	1,195	45,901	1,700	7,803	53,368	8,998
常陸太田市		3,730	1,300	487	34,953	1,500	5,276	38,683	5,763
東茨城 郡		493	1,095	54	381,851	1,423	54,355	382,344	54,409
西茨城 郡		3,372	1,065	359	145,492	1,480	21,575	148,864	21,934
那珂 郡		2,542	1,448	368	416,062	1,653	68,791	418,604	69,159
久慈 郡		8,723	1,790	1,562	155,912	1,693	26,401	164,635	27,963
多賀 郡		1,117	1,330	149	67,223	1,215	8,173	68,340	8,322
鹿島 郡		31	1,300	4	425,083	1,327	56,173	425,114	56,177
行方 郡		581	1,000	59	165,644	1,200	24,322	166,225	20,381
稲敷 郡		807	942	76	237,098	1,293	31,569	237,905	31,645
新治 郡		4,867	1,181	575	263,178	1,377	36,254	268,045	36,829
筑波 郡		16,781	1,510	2,534	244,448	1,874	45,814	261,229	48,348
真壁 郡		28,878	1,410	4,236	203,018	1,684	34,188	231,896	38,424
結城 郡		13,321	1,467	1,901	120,670	1,728	18,863	133,991	20,764
猿島 郡		1,250	1,224	153	318,930	1,708	54,469	320,180	54,622
北相馬 郡		4,050	1,121	454	96,682	1,543	14,916	100,732	15,370

5. らい麦について

らい麦は本県においては畑に14町2反8畝しか作付がなく、その反当収量は1石436合で、実収高は205石の僅少である、市においては水戸市、那珂湊市で耕作されている。郡においては、多賀郡、真壁郡、結城郡の三郡は耕作されていない。

区 別		ら い 麦		
		畑		
市 郡 別		作付面積	反 取	実 取 高
總 数		1,428	1,436	205
水戸市	市	142	2,400	34
土古石	市	—	—	—
下結童那下	市	—	—	—
水常東西那	市	—	—	—
久多鹿行稲	市	—	—	—
新筑真結猿北	市	—	—	—
戸立浦河岡	市	—	—	—
館城	市	—	—	—
ヶ珂 崎湊	市	18	1,000	2
妻	市	—	—	—
道田	市	—	—	—
海陸茨城	市	—	—	—
太 城	郡	622	1,077	67
珂	郡	31	1,386	4
慈賀島方敷	郡	68	1,324	9
治波壁城島	郡	27	740	2
相 馬	郡	—	—	—
	郡	58	1,966	11
	郡	42	1,700	7
	郡	71	2,141	15
	郡	212	1,581	31
	郡	64	1,000	6
	郡	—	—	—
	郡	19	800	1
	郡	54	2,963	16

6. えん麦について

えん麦の作付面積は57町7反5畝で、反当収量は田で1石197合、畑は1石320合、総実収高は789石となつている。

区 別		え			ん			麦 計	
		田			畑				
市 郡 別		作付面積	反 取	実 取 高	作付面積	反 取	実 取 高	作付面積	実 取 高
總 数		142	1,111	17	5,833	1,320	772	5,975	789
水戸市	市	—	—	—	163	2,400	39	163	39
土古石	市	—	—	—	40	1,100	4	40	4
下結童那下	市	—	—	—	222	2,522	56	222	56
水常東西那	市	31	1,000	3	5	1,000	1	36	4
久多鹿行稲	市	—	—	—	101	800	8	101	8
新筑真結猿北	市	4	1,200	1	55	1,200	6	59	7
戸立浦河岡	市	—	—	—	10	1,200	1	10	1
館城	市	—	—	—	—	—	—	—	—
ヶ珂 崎湊	市	—	—	—	35	1,800	6	35	6
妻	市	—	—	—	—	—	—	—	—
道田	市	—	—	—	1,251	695	87	1,251	87
海陸茨城	市	—	—	—	157	1,270	20	157	20
太 城	郡	18	1,000	2	211	1,000	21	229	23
珂	郡	—	—	—	59	1,186	7	59	7
慈賀島方敷	郡	13	500	1	16	1,000	1	29	2
治波壁城島	郡	—	—	—	1,601	1,206	193	1,601	193
相 馬	郡	—	—	—	171	1,470	25	171	25
	郡	—	—	—	496	1,490	74	496	74
	郡	—	—	—	514	1,478	76	514	76
	郡	76	1,300	10	198	1,565	31	198	31
	郡	—	—	—	49	820	4	125	14
	郡	—	—	—	48	940	3	48	3
	郡	—	—	—	425	2,541	108	425	108
	郡	—	—	—	6	1,000	1	6	1

7. 普通農作物実収高

区 別 市 郡 別		ほうれんそう			秋 播 キ ヤ ベ ツ			ら つ き よ う		
		作付面積	反 収	実 収 高	作付面積	反 収	実 収 高	作付面積	反 収	実 収 高
		畝	貫	貫	畝	貫	貫	畝	貫	貫
總 数		39,942	259	1,032,535	33,003	457	1,508,322	30,852	256	790,070
水 戸 市		1,480	250	37,000	190	500	9,500	231	200	4,620
目 立 市		80	355	2,840	—	—	—	10	300	300
土 浦 市		550	400	22,000	450	1,000	45,000	50	200	1,000
古 河 市		210	270	5,670	—	—	—	75	85	637
石 岡 市		465	200	9,310	283	400	11,333	171	300	5,751
下 館 市		1,051	200	21,020	713	300	21,390	321	250	8,025
結 城 市		1,710	270	46,170	297	350	10,400	40	200	800
竜ヶ崎 市		504	300	15,120	685	500	34,250	120	220	2,640
那珂湊 市		62	120	744	53	350	1,855	38	280	1,064
下 妻 市		473	150	7,095	—	—	—	311	170	5,920
水海道 市		41	450	18,450	15	700	1,050	7	300	210
常陸太田 市		243	400	9,720	136	500	6,800	68	220	1,496
東茨城 郡		3,244	231	75,440	2,470	350	86,837	8,768	306	268,032
西茨城 郡		2,132	203	43,211	1,308	608	79,474	1,020	210	21,477
那珂 郡		1,820	206	37,384	1,757	486	75,454	818	235	19,255
久慈 郡		1,793	227	40,646	2,078	443	90,044	641	209	13,428
多賀 郡		1,880	297	55,963	3,227	511	170,152	416	156	6,512
鹿島 郡		2,212	307	67,978	1,656	438	72,486	6,590	269	177,150
行方 郡		826	250	21,207	1,197	396	47,456	3,127	202	63,352
稲敷 郡		3,370	223	75,375	2,272	398	92,509	955	270	25,755
新治 郡		2,071	216	43,512	2,751	525	144,413	1,040	248	25,810
筑波 郡		2,135	257	54,956	2,205	432	95,302	1,397	173	24,161
真壁 郡		2,224	317	70,497	2,532	566	143,325	622	312	19,400
結城 郡		799	244	19,528	1,721	264	45,454	1,239	133	16,361
猿島 郡		3,072	227	19,629	2,794	418	116,733	1,325	230	30,457
北相馬 郡		5,495	295	162,070	2,213	482	107,105	1,432	324	46,457

区 別		えんどう(未成熟)			えんどう(乾燥種実)			そらまめ(未成熟)		
		作付面積	反 取	実取高	作付面積	反 取	実取高	作付面積	反 取	実取高
市 郡 別	数	11,489	194	223,336	3,178	837	266	8,717	266	226,844
水戸市	52	250	1,300	44	500	2	100	350	3,500	
日立市	93	250	2,325	—	—	—	18	400	720	
土浦市	270	200	5,400	80	800	6	122	300	3,660	
古河市	23	130	300	—	—	—	282	200	5,640	
石岡市	173	240	4,161	21	300	1	75	210	1,575	
下館市	—	—	—	24	1,000	2	—	—	—	
結城市	93	180	1,620	166	800	13	455	160	7,280	
竜ヶ崎	236	240	56	140	750	11	120	400	4,800	
那珂	57	180	1,026	19	480	1	55	210	1,155	
下妻	75	100	750	153	650	10	223	160	3,570	
水戸市	20	400	800	—	—	—	20	550	1,100	
常陸太田市	52	300	1,560	—	—	—	—	—	—	
西那珂郡	1,619	225	36,539	340	1,118	38	880	256	22,521	
東那珂郡	405	153	6,224	302	570	18	230	105	2,422	
久那郡	224	150	3,352	52	577	3	556	141	7,822	
久那郡	591	175	10,364	413	847	35	135	322	4,345	
鹿行郡	542	126	6,860	103	873	9	187	287	5,390	
行方郡	583	141	8,222	63	905	6	282	80	2,260	
稲敷郡	812	120	9,797	111	810	9	191	129	2,468	
新筑郡	585	229	13,379	293	863	25	106	170	2,856	
筑波郡	2,017	217	43,769	220	677	15	455	311	14,143	
真壁郡	579	249	14,417	276	833	23	886	388	34,342	
結城郡	678	249	16,826	136	1,324	18	304	358	10,888	
猿島郡	13	373	485	20	1,500	3	491	417	20,480	
北馬郡	769	184	14,141	20	1,500	3	1,667	275	45,901	
北馬郡	931	211	19,663	182	824	15	877	205	18,006	

区 別		そらまめ(乾燥種実)			ふ き			み つ ば		
		作付面積	反 取	実取高	作付面積	取穫面積	実取高	作付面積	取穫面積	実取高
市 別	数	26,900	1,077	2,898	1,572	1,362	48,151	2,298	2,246	34,140
水戸市	106	800	9	—	—	—	50	50	750	
日立市	—	—	—	—	—	—	—	—	—	
土浦市	40	1,200	5	—	—	—	—	—	—	
古河市	—	—	—	—	—	—	30	30	750	
石岡市	88	1,023	9	33	33	670	41	41	1,140	
下館市	114	1,000	11	—	—	—	—	—	—	
結城市	1,365	1,150	156	—	—	—	—	—	—	
竜ヶ崎	1,013	1,070	108	13	11	40	—	—	—	
那珂	33	700	2	9	9	250	5	5	50	
下妻	1,672	1,100	185	—	—	—	—	—	—	
水戸市	110	860	1	—	—	—	—	—	—	
常陸太田市	—	—	—	—	—	—	—	—	—	

区別 郡別	そらまめ(乾燥種実)			ふ き			み つ ば		
	作付面積	反 取	実 取 高	作付面積	収穫面積	実 取 高	作付面積	収穫面積	実 取 高
	畝	合	石	畝	畝	貫	畝	畝	貫
東茨城郡	346	838	29	172	160	2,275	731	696	7,362
西茨城郡	177	1,170	20	17	17	340	53	53	760
那珂郡	235	766	18	22	22	490	128	123	3,547
久慈郡	304	1,184	36	—	—	—	7	7	100
多賀郡	60	1,160	7	10	10	600	45	35	600
鹿島郡	270	866	23	—	—	—	—	—	—
行方郡	480	895	43	10	10	185	41	41	1,225
稲敷郡	2,235	938	210	25	25	262	397	397	4,321
新治郡	322	1,141	37	35	35	570	84	84	1,350
筑波郡	6,151	531	327	14	14	120	352	352	9,255
真壁郡	4,358	1,473	642	15	15	200	—	—	—
結城郡	1,736	2,040	355	—	—	—	110	110	130
猿島郡	2,577	1,159	299	—	—	—	224	222	2,800
北相馬郡	3,108	1,178	366	1,197	1,001	42,149	—	—	—

区別 市郡別	う ど			い ち ごと			た け の こ		
	作付面積	収穫面積	実 取 高	作付面積	収穫面積	実 取 高	作付面積	収穫面積	実 取 高
	畝	畝	貫	畝	畝	貫	畝	畝	貫
總数	572	572	9,870	1,010	922	7,466	617	596	14,355
水戸市	40	40	600	35	35	500	—	—	—
日立市	—	—	—	—	—	—	—	—	—
土浦市	—	—	—	—	—	—	—	—	—
古河市	—	—	—	—	—	—	—	—	—
石岡市	20	20	420	77	77	878	—	—	—
下館市	—	—	—	—	—	—	—	—	—
結城市	—	—	—	—	—	—	—	—	—
竜ヶ崎	—	—	—	—	—	—	—	—	—
那珂湊	—	—	—	—	—	—	—	—	—
下妻市	—	—	—	—	—	—	—	—	—
水海道	—	—	—	—	—	—	—	—	—
常陸太田	—	—	—	—	—	—	—	—	—
東茨城郡	384	384	6,120	301	291	1,054	166	145	3,120
西茨城郡	10	10	100	70	70	1,220	—	—	—
那珂郡	—	—	—	—	—	—	—	—	—
久慈郡	—	—	—	3	3	10	30	30	45
多賀郡	—	—	—	—	—	—	20	20	400
鹿島郡	—	—	—	1	1	5	—	—	—
行方郡	2	2	80	272	227	2,090	—	—	—
稲敷郡	13	13	770	34	31	225	42	42	590
新治郡	38	38	530	199	169	1,065	350	350	10,000
筑波郡	50	50	950	11	11	19	—	—	—
真壁郡	15	15	300	7	7	400	—	—	—
結城郡	—	—	—	—	—	—	—	—	—
猿島郡	—	—	—	—	—	—	4	4	100
北相馬郡	—	—	—	—	—	—	5	5	100

8. なたねについて

本県なたねの総作付面積は6,407町1反6畝で、田は1,739町2反5畝(27.1%)畑は4,667町9反1畝(72.9%)となつて  
いる。反当収量をみると、田は8斗24合、畑は9斗74合となり、実収高は59,810石となつてる。これを昭和28年  
と比較すると作付面積で2,800町5反、実収高で19,315石のそれぞれの減少となつている、これは昭和28年の凶作に  
よるなたねの作付面積を減少し麦類に転換したものと思われる。

市 郡 別	区 別								
	な			た			ね		
	田			畑			計		
	作付面積	反 収	実 収 高	作付面積	反 収	実 収 高	作付面積	実 収 高	
總 数	173,925	824	14,339	466,791	974	45,471	640,716	59,810	
水 戸 市	6	750	0	6,000	800	480	6,006	480	
日 立 市	194	1,180	23	175	1,200	2	369	25	
土 浦 市	300	800	24	6,227	1,000	622	6,527	646	
古 河 市	8	800	1	159	700	11	167	12	
石 岡 市	466	901	42	5,428	969	526	5,894	568	
下 館 市	12,597	1,000	1,249	306	800	24	12,903	1,283	
結 城 市	6,453	800	516	660	500	33	7,113	549	
竜ヶ崎 市	1,435	900	129	2,938	900	264	4,373	393	
那珂湊 市	—	—	—	1,116	1,000	112	1,116	112	
下 妻 市	10,546	750	791	844	700	59	11,390	850	
水海道 市	6,048	1,000	604	3,692	1,000	369	9,740	973	
常陸太田市	1,939	790	159	4,165	1,100	428	6,104	587	
東茨城 郡	3,063	1,120	343	87,826	1,141	10,019	90,889	10,362	
西茨城 郡	9,111	816	744	9,544	849	811	18,655	1,555	
那 珂 郡	3,425	1,001	343	58,547	1,228	7,189	61,972	7,532	
久 慈 郡	5,850	950	556	8,319	1,053	876	14,169	1,432	
多 賀 郡	6,851	844	578	2,169	843	183	9,020	761	
鹿 島 郡	1,389	852	118	103,348	815	8,425	104,737	8,543	
行 方 郡	7,288	900	617	59,890	910	5,427	67,178	6,044	
稻 敷 郡	2,331	1,684	160	28,541	963	2,782	30,872	2,942	
新 治 郡	10,407	1,008	1,050	31,702	946	3,001	42,109	4,051	
筑 波 郡	21,905	641	1,405	20,144	642	1,294	42,049	2,699	
真 壁 郡	31,792	736	2,340	3,240	528	171	35,032	2,511	
結 城 郡	15,484	839	1,300	3,649	698	255	19,133	1,555	
猿 島 郡	7,729	783	605	8,998	1,100	990	16,727	1,595	
北 相 馬 郡	7,308	870	632	9,164	1,220	1,118	16,472	1,750	

### 9. 春植馬鈴薯について

春植馬鈴薯の総作付面積は3,927町5反8畝で、その内田は180町6反、畑は3,746町9反8畝となり、反当収量において田は241メ、畑は291メとなっている。この実収高は11,361,541メで昨年より作付面積において、153町4反8畝(4%)、実収は1,650,357メ(17%)それぞれ増加している。

市 郡 別	春 植 馬 鈴 薯							
	田			畑			計	
	作付面積	反 収	実 収 高	作付面積	反 収	実 収 高	作付面積	実 収 高
總 数	18,060 <sup>畝</sup>	241 <sup>メ</sup>	435,064 <sup>メ</sup>	374,698 <sup>畝</sup>	291 <sup>メ</sup>	10,926,477 <sup>メ</sup>	392,758 <sup>畝</sup>	11,361,541 <sup>メ</sup>
水 戸 市	—	—	—	5,350	320	171,200	5,350	171,200
日 立 市	95	345	3,277	1,036	356	36,882	1,131	40,159
土 浦 市	60	320	1,920	11,968	400	478,720	12,028	480,640
古 河 市	—	—	—	534	250	13,350	534	13,350
石 岡 市	20	270	540	2,653	308	81,712	2,673	82,252
下 館 市	1,341	300	40,230	6,604	450	297,180	7,945	337,410
結 城 市	929	200	18,580	7,982	250	249,550	10,711	268,130
竜ヶ崎 市	39	270	10,530	5,473	270	147,771	5,512	158,301
那珂湊 市	—	—	—	2,420	350	84,700	2,420	84,700
下 妻 市	692	400	27,630	6,563	600	393,780	7,255	421,460
水海道 市	93	400	3,720	6,503	500	325,150	1,596	328,870
常陸太田 市	174	203	3,526	2,732	290	82,408	2,906	85,934
東茨城 郡	169	254	4,300	43,391	316	1,370,114	43,560	1,374,414
西茨城 郡	933	196	18,286	21,078	233	492,261	22,011	510,547
那 珂 郡	757	196	14,871	27,316	311	850,077	28,073	864,948
久 慈 郡	1,815	213	39,686	21,868	271	593,554	23,733	133,240
多 賀 郡	2,377	238	56,717	15,430	252	388,750	17,807	445,467
鹿 島 郡	10	300	3,000	18,546	312	578,153	18,556	581,153
行 方 郡	302	190	5,873	14,345	230	324,351	14,647	330,224
稻 敷 郡	—	—	—	34,862	246	885,376	34,862	885,376
新 治 郡	1,123	224	25,206	28,080	298	839,013	29,203	864,219
筑 波 郡	2,809	174	48,876	25,687	177	454,660	28,496	503,536
真 壁 郡	2,853	254	72,375	14,409	294	423,825	17,262	496,200
結 城 郡	413	200	7,262	11,775	398	571,470	12,188	378,732
猿 島 郡	466	193	8,985	27,596	280	772,521	28,062	781,506
北 相 馬 郡	540	363	19,624	8,497	259	219,949	9,037	239,573

# 論文と標語募集

## 懸賞論文募集要領

- 一 主催者 全国統計協会連合会
- 二 論 題 国勢調査についての体験を語る
- 三 原稿枚数 四百字詰原稿用紙50枚以内(付表、付図は枚数外とする)
- 四 締切期日 昭和30年5月末日(当日消印あるものは有効)
- 五 発 表 統計通信(7月1日号)紙上に発表の外、本人には直接文書をもつて通知する
- 六 応募資格 制限なし
- 七 賞 金 1等入選 10,000円 一編  
2等入選 5,000円 二編  
3等入選 3,000円 三編
- 八 送付先 東京都千代田区三年町五  
行政管理庁統計基準部内  
財団法人全国統計協会連合会
- 九 その他
  1. 封皮には必ず第5回懸賞論文応募原稿と朱書すること。
  2. 紙上匿名は随意とするが、住所、氏名、性別、年齢、職業、勤務先を原稿の末尾に記入すること。
  3. 応募原稿は返却しない。入選論文のうち、特に優秀なものは、統計通信に掲載する。なお入選者に対する賞金の授与は第六回全国統計大会(7月予定)の席上で行う。

## 標語募集要領

- 一 主催者 全国統計協会連合会
- 二 課 題 国勢調査に関するもの
- 三 締切期日 昭和30年5月末日(当日消印のあるものは有効)
- 四 発 表 統計通信(7月1日号)紙上に発表の外本人には直接文書をもつて通知する
- 五 応募資格 制限なし
- 六 賞 金 1等入選 5,000円 一  
2等入選 2,000円 二  
3等入選 1,000円 二  
佳 作 記念品 若干
- 七 送付先 東京都千代田区三年町五  
行政管理統計基準部内  
財団法人全国統計協会連合会
- 八 その他
  1. 応募は葉書で1枚1題とし、表に標語と朱書すること。
  2. 住所、氏名、性別、年齢、職業、勤務先を末尾に記入すること。
  3. 応募作は返却しない。入選作は統計通信に掲載する。なお入選者に対する賞金の授与は第六回全国統計大会(7月予定)の席上で行う。

## 第六回全国統計大会

## 図表コンクール作品募集

- 一 主催者 財団法人 全国統計協会連合会
- 二 目 的 国民に対する統計思想の普及向上と統計の表現技術の研鑽に資する。
- 三 応募資格 第1部 小学校の児童  
第2部 中学校、高等学校の生徒  
第3部 一般
- 四 課 題 図表の課題はつぎのとおりで、その取材資料の出所を添付すること。  
第1部 (一)あなたがたの学校生活を示す統計図表  
(二)あなたがたの家庭生活を示す統計図表  
第2部 (一)国勢調査の資料に基づく日本、又はあなたの住んでいる都道府県又は市町村の状態をあらわす統計図表  
(二)日本人の体位の状態を示す統計図表  
第3部 (一)地方財政事情を示す統計図表  
(二)日本の社会状態を示す統計図表(但し過去の国勢調査の資料によること)
- 五 材料規格 第1部(小学生)の用紙規格は72.8cm×51.5cm(B.1版仕上寸法)とする。紙質、色彩は自由であるが、ポスターカラーを用いてはいけない。  
第2部、第3部の用紙規格は110cm×72.8cm(B全版仕上寸法)とする。紙質色彩その他の材料については制限しない。
- 六 送付先 茨城県総務部調査課内  
茨城県統計協会
- 七 締切日 昭和30年5月31日までに茨城県統計協会に到着させること。
- 八 応募上の注意 (一)応募作品の裏面には住所、氏名、性別、職業(児童、生徒の場合は所属学校名、学年)及び年齢

を明記すること。

(二)応募作品は原則として返却しない。

- 九 入選発表 入選者の発表は7月初旬、新聞等により行う外、直接本人又は所属学校長あて通知する。
- 十 入選区分及び賞 賞状及び賞品は第六回全国統計大会(7月中旬、名古屋市)の席上において贈呈する。  
第1部(小学校の児童)  
特選 全国統計協会連合会会長賞 3,000円相当の賞品 1点  
入選 // 1,000円 同 右 5点  
佳作 // 300円 同 右 10点  
第2部(中学校、高等学校の生徒)  
特選 全国統計協会連合会会長賞 5,000円相当の賞品 1点  
入選 // 2,000円 同 右 5点  
佳作 // 1,000円 同 右 10点  
第3部(一般)  
特選 全国統計協会連合会会長賞 10,000円 1点  
入選 // 5,000円 5点  
佳作 // 1,000円 10点
- 十一 旅費の支給 1、2、3部の上位入選者各1名に対しては授賞式(7月中旬、名古屋市において開催の全国統計大会)に出席するための旅費(実費)支給を考慮する。
- 十二 展示会 応募作品の内入選(特選、入選、佳作)作品は第六回全国統計大会会場(名古屋市場未定)に展示する。
- 十三 その他不明な点については茨城県調査課又は市、町、村役場に照会のこと。



# 毎月人口世帯異動調査結果速報

(昭和30年2月分)

## 茨城県総務部調査課

### — 結果の概況 —

昭和30年2月末日現在の本県人口は 2,071,784人で前月より4,174人の増加となっており、本県人口は、2月に入り207万人台に達した。

増加の理由を内訳別にみると、自然増加により 2,192人県内間の移動により72人及びその他の理由によつて 2,551人それぞれ増加しているが、対県外の移動については、641人の転出超過となつているので差し引き増加人口は 4,174人となつていゝる。

2月中における出生、死亡は、1月に比し、出生が697

1. 前月との比較(△は減をあらわす。)

人、死亡が 249人減少しているが、この数は過去1ヶ年間における1ヶ月平均値に近似しているため特に少なくなつたとはいへない。

移動内訳その他欄の増加及び減少数が著しく増大しているのはこの欄に町村合併等により、行政区画の変更した地域の人口を計上しているためである。なおこの欄の増加人口と減少人口に 2,551人の差があるのは報告の誤りを補正したためである。

月別	区分	世帯数	人 口			移 動 内 訳	
			総 数	男	女	県 内	
						転 入	転 出
1 2 増	月 月 減	382,407 382,769 362	2,067,610 2,071,784 4,174	1,006,337 1,008,661 2,324	1,061,273 1,063,123 1,850	3,696 3,652 △ 44	4,281 3,580 △ 701

月別	区分	移 動 内 訳					
		県 外		出 生	死 亡	そ の 他	
		転 入	転 出			増 加	減 少
1 2 増	月 月 減	2,609 2,767 158	3,592 3,408 △184	4,456 3,759 △697	1,816 1,567 △249	97,808 265,338 167,530	97,747 262,787 165,040

### 2. 市郡別世帯数及び人口数

( ) 内は人外国の内書

市郡別	区分	世帯数	人 口		
			総 数	男	女
- 県 市	計 計	(1,254) 382,769	(4,723) 2,071,784	(2,654) 1,008,661	(2,069) 1,063,123
		(651) 137,947	(2,596) 684,507	(1,474) 331,990	(1,122) 352,517
水 日 土 古 石 下 結 電 那 下 ヶ 珂 海 太 水 常 陸 高 郡 東 西 那 久 多 鹿 行 稻 新 筑 真 結 濱 北 相	戸 立 浦 河 岡	(48) 19,100	(175) 85,901	(99) 41,071	(76) 44,830
	館 城 崎 湊 妻	(158) 26,977	(664) 130,065	(378) 64,724	(286) 65,341
	道 田 田 萩	(123) 15,840	(435) 72,060	(250) 35,079	(185) 36,981
		(32) 6,931	(157) 33,910	(79) 15,782	(78) 18,128
		(17) 7,232	(63) 36,362	(35) 17,629	(28) 18,733
		(71) 9,618	(319) 52,938	(188) 25,640	(131) 27,298
		(21) 6,882	(83) 39,734	(49) 19,142	(34) 20,592
		(81) 6,643	(297) 34,328	(166) 16,686	(131) 17,042
		(23) 6,835	(75) 33,097	(44) 15,352	(31) 17,745
		(12) 5,614	(46) 32,406	(27) 15,594	(19) 16,812
	(36) 6,195	(181) 33,598	(103) 16,131	(78) 17,467	
	(20) 6,475	(66) 32,587	(36) 15,820	(30) 16,767	
	(9) 7,096	(35) 36,113	(20) 17,731	(15) 18,382	
		6,509	31,408	15,609	15,799
	計 計	(603) 244,822	(2,127) 1,387,277	(1,180) 676,671	(947) 710,606
	城 城 珂 慈 賀	(13) 31,356	(68) 169,905	(27) 82,618	(41) 87,287
		(54) 17,489	(227) 95,807	(126) 46,480	(101) 49,327
		(52) 20,454	(188) 111,870	(107) 54,784	(81) 57,086
		(93) 17,170	(347) 94,376	(179) 46,035	(168) 48,341
		(54) 14,396	(62) 74,839	(42) 37,589	(20) 37,250
	島 方 敷 治 波	(91) 20,334	(326) 119,750	(179) 58,210	(147) 61,540
		(17) 13,942	(92) 81,458	(56) 39,498	(36) 41,960
		(52) 20,570	(159) 115,065	(95) 56,109	(64) 58,956
		(23) 15,934	(61) 90,337	(41) 44,334	(20) 46,003
		(73) 16,784	(283) 96,368	(145) 47,173	(138) 49,195
	壁 城 島 馬	(13) 13,908	(55) 82,279	(35) 40,029	(20) 42,250
		(10) 9,405	(43) 57,311	(22) 27,811	(21) 29,500
		(33) 21,390	(106) 132,413	(59) 64,170	(47) 68,243
		(25) 11,690	(110) 65,499	(67) 31,831	(43) 33,668



【調査の窓】

茨城のくり

本県における果樹類の生産は余り振わないが、ただくりのみは古くから生産が多く、毎年80万貫～110万貫に達し、常に全国の第一位を占めております。この数量は全国生産高の約12%～23%にのぼり他府県の生産は、殆ど20万～30万貫以下に過ぎない状態であります。(第1表参照)

本県のくりはその品質が優秀なので、茨城くりとして国内は勿論、遠く米国、カナダを初め、香港、台湾までもその名声を博しております。茨城くりの輸出は戦前から行われていましたが、戦後は毎年2万～3万貫にのぼっています。(第1表参照)しかし28、29年は全国的に病虫害による減収と相俟つて、国内需要が急増したため、販売価格も相当高くなり、従つて輸出量が急激に減

少したようであります。現在京浜市場におけるくりの6割程度は茨城くりで独占しているようです。

本県の気候、土質ともにくりの栽培は適しており、殆ど県内全地区から生産されていますが、特に新治、東茨城、西茨城、那珂の四郡における生産高が多く、毎年全县の約60%以上に達しております。(第2表参照)唯くりの栽培上最も恐いものは、シラガタロー、クリタマ蜂、胴枯病などの病虫害であります。これに対する適切な防除策が講じられるならば、本県のくりの生産はますます増加することでありましょう。そして戦前のように毎年4、5万貫位の輸出を行い、貴重な外貨獲得のために一役買つて貰いたいものであります。これらの諸点を考察しますと、茨城くりの将来は大いに嘱望され、本県農村経済の発展にも寄与するものと思われれます。

(野上生)

(第1表) 茨城くりの年次別実収高と輸出高

種別 年次	全国実収高 (千)	本県実収高 (千)	茨城くり輸出高	
			輸出数量(千)	輸出金額(円)
昭和16年	5,184,617	685,188	39,600	47,520
20	3,715,100	856,995	—	—
22	4,480,900	583,644	—	—
24	6,188,900	772,405	8,778	2,494,800
25	6,876,800	758,048	32,142	9,310,138
26	7,325,000	897,691	26,387	8,191,598
27	7,674,000	1,056,770	18,810	6,395,160
28	6,970,200	793,614	660	675,000
29	.....	1,141,613	3,940	1,459,320

(注) 1. 全国実収高は農林省統計書により、本県実収高は総務部調査課において調査したものである。  
2. 茨城くりの輸出高は農業改良事務局蒐集の資料によつたが、昭和16年の欄の数字は昭和15年の分である。

(第2表)

## 昭和29年のくり実取高調査結果

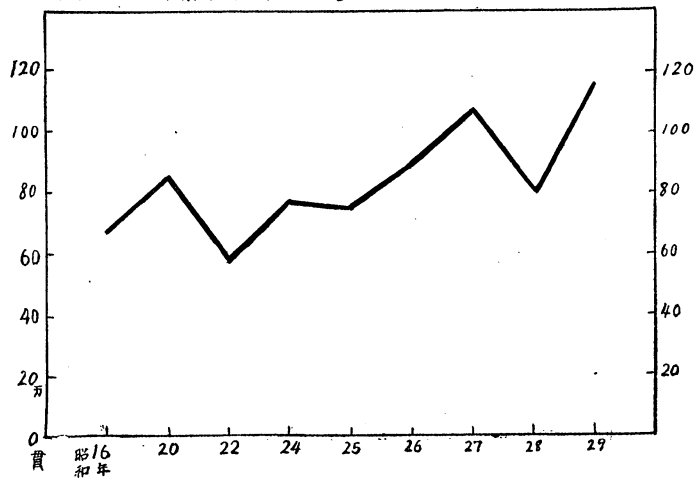
(総務部調査課調)

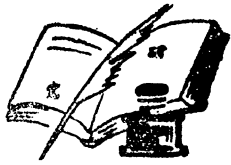
市別	種別			郡別	種別		
	集団現有面積(畝)	散在現有樹数(本)	実取高(%)		集団現有面積(畝)	散在現有樹数(本)	実取高(%)
水戸市	4.10	2,000	13,800	東茨城郡	162.36	19,506	245,830
日立市	—	60	120	西茨城郡	120.17	11,384	112,322
土浦市	47.00	3,000	23,800	那珂郡	11.72	23,487	91,178
古河市	—	11	20	久慈郡	2.62	12,246	31,916
石岡市	133.61	1,711	42,483	多賀郡	3.09	964	9,989
下館市	.74	1,950	6,120	鹿島郡	.50	1,047	6,190
結城市	.99	3,430	15,720	行方郡	4.93	9,185	16,596
竜ヶ崎市	2.05	721	6,900	稲敷郡	33.54	6,566	53,060
那珂湊市	—	10	7	新治郡	873.36	9,037	256,411
下妻市	2.48	1,250	6,720	筑波郡	2.38	1,970	8,700
水海道市	4.65	1,161	44,520	真壁郡	6.52	7,834	49,834
常陸太田市	—	1,200	2,100	結城郡	6.00	6,450	36,796
勝田市	3.88	1,270	2,940	猿島郡	9.16	7,455	46,525
高萩市	1.38	386	1,544	北相馬郡	2.06	1,960	6,472
				合計	1,439.29	137,311	1,141,613
				昭和28年	1,548.66	137,103	793,614
				比較	(-)109.37	208	347,999

(注) 1. 昭和28年はクリ毛虫などの虫害によって減収している。  
2. この数字は昭和29年11月下旬現在で調査したものである。

## グラフで見た

(第3表) 本県におけるくりの実取高





## — 隨 想 —

# 統計の利用について

土浦市統計主事 山田秀夫

統計を作つてどうするんだと聞かれれば、だれでも「使うためだ」と答えることにきまつている。使わない統計など作る必要のないことは勿論であるから、使うために作ることは今更いうまでもない。

ただ問題は使い方にあると思う。同じ使うにしても、どう使うかによつて、統計としての価値も変つてくるしその内容にも相違が出てくるわけである。

よく「統計は諸政百般の基礎なり」ということを、お偉らい統計関係者方や、有識者等からも屢々耳によるように、統計の使い途は極めて多い。

到底その一つ一つをここに数え挙げる煩いに堪えないがこのいろいろの使い方を、大きく分けてみると、次の二つに要約されてくると思う。

即ち、その一つは、統計によつて単に事物の状況を知ることが目的とする使い方、こういう使い方を一応観念的利用とよぶこととする。例えば、学校の教科書に統計数字を挿入する場合であるとか、市勢要覧に統計数字を入れて印刷する場合、或いはまた学者が統計数字によつて社会現象を研究する場合の如きがこれにあてはまると思う。

その次は統計数字を行政経済その他各分野の實際活動に、資料として直接使つてゆく方法でこれを実践的利用とよぶことにしよう。

### 1. 観念的利用

そこで観念的利用は、これによつて事務のありのままの姿を、的確に人々に知らせることにあるのだから、その利用価値もけつして少くないであらう。

統計によつて実情を正しく認識したからといつて、それが直ちに何かの役に立つということはないにしても、正確な知識をもつていることは、その人の一生の間に何かの役に立つということで、非常に結構のことといわねばならない。

換言すればこのような観念的利用は、人類文化の基礎を培うものであるから、文化の発達がわれわれ人類にとつて重要なものであるとするならば、統計が観念的に利用されることの益々盛んなることは、だれしも望まざるを得ない。

しかし乍らこの観念的利用は、一面において、われわれの實生活と直接のつながりをもたないという意味において、とかく一般大衆から重要視されない傾きがあるの

で、観念的利用そのものの価値は、本来貴重なものであつても、それが日常の實生活と、直接深い関係がないとなると、ただ単にこれだけの面では、大衆一般を統計にひきつけておくことは、よほど困難なことと見なければならぬ。

### 2. 実践的利用

そこにゆくと実践的利用は、その結果が直ちに一般の利害に影響をもたらすものがあるので、大衆のこれに対する関心もおのづから昂まらざるを得ないということになる。

卑近の例は、米の实収高統計を基準にして、若し市町村に供出割当量を決定するものだとすれば、農民としてはどうしても米の实収高統計に、多大の関心を払わないわけにはゆかなくなる。

したがつて、統計の実践的利用が盛んになればなる程、社会の統計に対する関心は次第に昂まるものと見なければならぬのである。しかしこの関心の昂まり方は、統計調査事業そのものによつたいどのような影響をもたらすであらうか。

関心が昂まるということは、即ちそれによつて統計が直ちに整備強化されることを、けつして意味していないと見なければならぬ。統計はわれ等の日常生活に強い影響をもつという事実は認識していても、それだけでそのまま手放して楽観することは許されない。

なんとすれば一般大衆は、自己に多少とも有利になる統計とみれば喜び、ためにならぬ統計とみればそれを嫌がるが、更に一步を進めれば、統計を通じて自己の利益を擁護しようとするに至る惧がないとも限らないからである。

以上は統計調査をうける大衆の側にあらわれる傾向であるが、一方統計作成者側においては、次ぎ次ぎに各種の調査が実施される結果から、類似の調査と思われるものも飛び出して大衆に不当の迷惑をかける仕末となつてくる。

### 結 び

考えてみるに従来わが国の統計は、とかく観念的利用に止まつていた観があつたように思われる。

それが、支那事変から大東亜戦と、戦局の苛烈さに伴い、次第に実践的利用の度を昂めるに及び、戦後に至つては益々この傾向が強まり、急激に実践的利用への移行

が、必然的な時代の要請となつて行われる状態がきている。

これを技術的に見た場合、観念的な利用から実践的利用への切替えということは、それと同時に内容に根本的な変革を要請されるに至っている。

つまり利用価値からみても従来観念的な利用において、充分価値ありと認められる統計も、これを実践的利用の面から見れば、そのままでは随分無価値に等しいものも自然あり得るからである。

このように統計内容についても、百八十度の転換が望まれることは、結局利用の目的の転換からする当然な成りゆきである。

今後の統計は実践的な利用の旺んになるにつれて、益々多くの種類の統計が必要とされるに至ることは、今更いうまでもない。

われわれ統計作成者として、今後の研究すべき課題としては、如何にせば日に日に増加しゆく実践的利用に、

充分応じ得る統計を、最も能率的に作成し得るかに懸つていと見なければならぬ。

詮じつめて、これを抽象的に形式的にいえば迅速性、正確性、還元性（又は帰納性）の三つの性格を備えたものでなければならぬ点に帰着するであろう。

また内容については、総ての実践的活動に直接結びついたものでなければならぬことも痛感される。

いわゆるそれは、統計のための統計から脱皮した行政のための統計、経営のための統計、統制のための統計、ということにならなければならぬと思う。

しかしこのような条件を充足することのできる統計を作るためには、統計作成のための機構についても、それに合致した機構の整備が先づもつて考えられる必要がある。

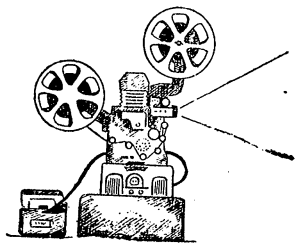
われわれは以上の問題が解決されない限り統計の苦しい下積の仕事から脱却することは極めて困難なることを覚悟しなければならぬ。（原文のまま掲載）

### 天然色 スライド 〔統計のすがた〕完成す!!

昨年夏以来茨城県調査統計モデル市町村連絡協議会において撮影、編集などの諸準備をつづけて来た天然色スライド「統計のすがた」がこのたび完成しました。

このスライド（幻灯）は統計思想の普及と調査統計技術の改善向上を図るために県内の模範的市町村をモデルとして、統計の意義や統計と生活の結びつきなどを中心として50場面にまとめたものであります。特にこれは学校及び青年、婦人団体などの社会教育用として高く評価されるものと思ひます。

なお観賞御希望の向は茨城県総務部調査課企画資料係、又は地方事務所調査課へ御連絡下さい。



# 生産動態統計調査

昭和30年2月度分

## 織 維 部 門

(調査課商工調査係)

本表は、生産動態統計調査規則に定められている繊維工場を調査対象としたものであるが、特紡糸和紡糸以外の紡績工場、および抽出調査工場は含まれていない。

(1) 工場、労務者及び設備運転状況

部門別	業種別	工場数			在籍従業者			設備							
		全工場	操業	操業度	男	女	計	機種	単位	運転可能	運転不能	実働	稼働率		
		375	358	95	510	1,511	2,024	—	—	—	—	—	—	—	
紡績	特紡糸	7	7	100	31	100	131	紡和	機	計	錘	17,104	6,656	—	—
	和紡糸											2,896	6,656	—	—
織物	計	332	320	96	259	868	34	織機計	台		1,714	46	986	58	
	綿織物	39	29	74	71	255	326	広巾(27吋以上)	〃		826	7	323	39	
	絹織物	293	291	99	188	613	801	小巾(27吋未満)	〃		249	15	101	41	
製品	メリヤス製品	10	10	100	58	115	176	ミシ	台	40	27	—	—		
								編機	〃	217	154	107	49		
								横編手袋	〃	108	19	67	62		
雑繊維製品	4	4	100	6	14	20	燃糸機	錘	1,945	—	835	43			
							製網製網	〃	243	—	14	58			
							動力製網	〃	233	—	9	39			
縫製品	17	12	71	75	376	451	電氣裁断機	台	19	6	13	68			
							ミシ	〃	595	207	263	44			
							動力踏	〃	482	177	262	54			
その他	製綿	5	5	100	81	38	119	梳廻	機	台	20	—	15	75	
											46	2	33	72	

(2) 生産状況

部門別	品目別	単位	生産高			引渡高			月度末在庫高		
			当月度	前月	前年同月	当月度	前月	前年同月	当月度	前月	前年同月
				100対比	100対比		100対比	100対比		100対比	100対比
紡績	計	封度	112,608	194	176	108,638	206	176	18,896	236	311
	落綿糸	〃	50,600	98	100	48,600	104	99	8,350	131	232
	特紡糸	〃	53,710	100	—	51,600	100	—	9,030	100	—
	和紡糸	〃	62,008	939	453	60,038	990	475	10,546	636	428

(2) 生産状況(続)

部門別	品目別	単位	生産高			引渡高			月度末在庫高		
			当月度	前月 100対比	前年同月 100対比	当月度	前月 100対比	前年同月 100対比	当月度	前月 100対比	前年同月 100対比
織物	織綿物	平方碼	250,463	114	102	274,312	113	110	154,186	88	110
	絹織物	"	127,904	105	104	138,431	93	103	90,829	92	111
	絹織物	"	40,355	118	142	57,640	151	211	13,817	45	53
	絹織物	"	4,333	103	38	4,446	84	300	4,371	97	86
	絹織物	"	67,599	138	167	63,771	158	189	41,984	112	199
	絹織物	"	—	—	—	—	—	—	—	—	—
	絹織物	"	463	277	—	617	100	130	66	3	24
	絹織物	"	9,809	109	25	10,007	106	250	3,119	94	42
製品	メリヤス製品	封度	3,420	73	240	—	—	—	7,886	105	288
	メリヤス製品	打	7,266	123	109	5,287	89	91	4,567	90	102
	メリヤス製品	"	800	94	160	889	98	152	458	84	109
	メリヤス製品	"	143	238	—	151	251	—	—	—	—
	メリヤス製品	"	6,045	157	187	6,545	212	237	1,628	111	91
	メリヤス製品	"	1,221	105	42	1,316	69	54	2,939	97	129
	雑織品	封度	4,869	58	196	8,689	83	241	6,677	75	121
	雑織品	"	3,844	91	204	6,286	168	236	3,564	69	111
品	縫製品	封度	1,025	24	171	2,403	35	254	3,113	85	134
	縫製品	着	1,398	90	66	1,246	86	56	980	118	69
	縫製品	"	930	26	36	862	20	41	274	133	26
	縫製品	"	4,274	115	85	5,257	141	116	1,450	100	185
	縫製品	"	227	26	56	173	20	24	626	109	179
	縫製品	"	511	55	35	613	47	41	620	86	79
	縫製品	"	11,173	110	103	9,429	101	124	10,628	119	97
	縫製品	"	3,909	198	75	2,454	161	554	2,631	223	302
その他	製綿	封度	200,047	84	152	197,368	76	156	25,315	112	75
	製綿	"	53,398	83	160	53,494	67	147	7,278	99	49
			146,649	84	149	143,874	79	160	18,037	118	75

(3) 生産の分析

業種別	単位	1工場当り生産高		1労働者当り生産高		業種別	単位	1工場当り生産高		1労働者当り生産高	
		当月	前年同月	当月	前年同月			当月	前年同月	当月	前年同月
和紡績工場	封度	16,086	9,153	859	461	雑織維製品工場	封度	1,217	620	243	131
綿織物工場	平方碼	8,636	7,011	392	547	縫製品工場	着	612	894	16	24
絹織物工場	"	139	137	503	50	縫製品工場	点	1,256	875	33	23
メリヤス製品工場	打	726	823	41	47	製綿工場	封度	40,009	32,964	1,681	1,244

昭和30年2月度分

## 機 械 鋳 物 部 門

索引 番号	製品名 用途別	生 産		出 荷		自己消費	月末在庫
		重 量 kg	金額(千円)	重 量 kg	金額(千円)	重 量 kg	重 量 kg
01	銑鉄鋳物	92,187	5,097	81,640	4,583	12,967	19,255
02	産業機械器具用	60,612	3,407	52,057	2,982	9,160	9,985
03	繊維機械器具用	—	—	—	—	—	—
04	鉄道及び車輛用	10,464	615	10,464	615	—	—
05	電気及び通信機器用	7,498	404	7,498	404	—	—
06	農水産機器用	—	—	—	—	—	—
07	港湾及び船舶機器用	—	—	—	—	—	—
08	雑機械器具用	1,122	69	1,122	69	—	—
09	日用製品	7,677	373	8,035	378	1,457	9,270
10	日型及び鋳型定ル	2,350	94	—	—	2,350	—
11	その他	2,464	135	2,464	135	—	—

製 品 名	工 場 数		月 間 生 産 高			資 材 名	消 費 kg	月 末 在 庫 kg
	対 象	操 業	前月100対比	前月100対比	前月100対比			
銑鉄鋳物	9	9	113	111	89	銑鉄	40,566	69,072
						故銑	59,519	37,142
						鋼屑	5,065	2,297

索引 番号	調査項目 製品名 用途別	生 産					
		青 銅 鋳 物		黄 銅 鋳 物		そ の 他 重 量	
		重 量 kg	金額(千円)	重 量 kg	金額(千円)	重 量 kg	金額(千円)
01	銅合金鋳物	7,168	2,428	4,438	1,338	—	—
02	産業機械器具用	1,053	326	—	—	—	—
03	電気及び通信機器用	1,330	464	—	—	—	—
04	鉄道及び車輛用	—	—	1,652	563	—	—
05	港湾及び船舶機器用	—	—	—	—	—	—
06	軸受メタ	259	97	—	—	—	—
07	管継手	—	—	—	—	—	—
08	バルブコック	4,497	1,531	2,786	775	—	—
09	建用	—	—	—	—	—	—
10	その他	29	10	—	—	—	—

製 品 名	工 場 数		月 間 生 産 高		
	対 象	操 業	重 量 kg	前月100対比	金 額(千円)
銅合金鋳物	6	6	11,606	109	3,766

※ 本表の工場数は下記の定義に基いたものである。

銑鉄鋳物については従業員10名以上

銅合金鋳物については従業員5名以上

を有する工場が調査対象となっている。



昭和30年2月度分

雑 貨 部 門

対象工場数 玩具、革靴、陶磁器は5人以上の事業所、漆器、金属洋食器、赤煉瓦は全事業所

業 種	玩 具	革 靴	漆 器	金属洋食器	陶 磁 器	赤 煉 瓦
対 象	3	4	13	1	25	4
操 業	3	4	9	1	24	1
休 止	—	—	4	—	1	3

生産及び出荷状況（前月対比は前月を100とする）

業 種	区 分 製品名		単 位	生 産 数 量			出 荷 数 量						月 末 在 庫 数 量
				数 量	前 月 対 比	金 額 (円)	国 内			輸 出			
							数 量	前 月 対 比	金 額 (円)	数 量	前 月 対 比	金 額 (円)	
玩 具	金属製玩具		個	35,328	175	948,802	—	—	—	26,316	—	761,052	22,212
	プラスチック製玩具		〃	—	—	—	—	—	—	—	—	—	—
	セルロイド製玩具		〃	—	—	—	—	—	—	—	—	—	—
革 靴	男子総革製靴		足	84	108	—	82	101	219,100	—	—	—	186
	婦人総革製靴		〃	90	110	—	82	99	185,000	—	—	—	177
	サンダル		〃	—	—	—	—	—	—	—	—	—	—
漆 器 (木製)	容器類		個	920	93	197,000	920	93	197,000	—	—	—	10
	食卓子膳、盆類		〃	1,295	119	528,000	1,295	119	528,000	—	—	—	120
	その他		〃	—	—	—	—	—	—	—	—	—	—
金属洋食器	スプーン		打	—	—	—	—	—	—	—	—	—	—
	フォーク		〃	x	—	x	x	—	x	x	—	x	—
	ナイフ		〃	x	—	x	x	—	x	x	—	x	—
陶 磁 器	電気用品		瓦	特別高压碍子	22,788	113	—	22,788	113	8,200,000	—	—	—
	高压用碍子			〃	1,541	122	—	1,541	122	1,734,000	—	—	—
	その他			〃	1,599	94	—	1,599	94	1,330,000	—	—	—
	厨房用品(その他)		〃	65,633	52	—	64,644	44	999,940	—	—	—	31,723
	衛生用品(その他)		〃	81,370	584	—	68,830	435	917,600	—	—	—	22,649
赤 煉 瓦		屯	x	—	—	x	—	x	—	—	—	x	

備考 前月末在庫過欠補正（厨房用品84瓦減）

## 本県における葉たばこの生産状況

本県における葉たばこの作付面積と収穫量は年々増加し、昨年は遂に全国第一位を占めることが出来た。この数字を戦前最高の昭和16年に比べて見れば、作付面積において1,366.7町歩(約24%)、収穫量において5,804,742kg(約56%)とそれぞれ増加しているわけである。その中でも黄色種(米国種)は、当局の指導奨励と相俟つて、戦前を遥かに上廻っており、総作付面積に対するその作付歩合は、昭和16年に約37%であつたものが、昭和29年には約52%を占めている。なお日本専売公社水戸支局の調査による葉たばこの生産状況は次のとおりである。

昭和25年度～昭和29年度県内葉たばこ生産状況

(日本専売公社水戸地方局調)

年度別	水 府 葉			達 磨 葉			桐 ケ 作 葉		
	耕作面積	収納量目	収納代金	耕作面積	収納量目	収納代金	耕作面積	収納量目	収納代金
昭和12年度	歩 1,621,103.0	庇 1,545,723	円	歩 982,369.0	庇 613,812	円	歩 2,199,278.0	庇 1,034,279	円
昭和25年度	1,125,260.9	1,476,533.0	274,662,365	1,315,420.8	2,515,228.0	250,244,420	1,507,341.1	3,464,499.0	338,695,390
昭和26年度	1,104,080.3	1,881,400.5	421,201,875	954,232.2	2,078,621.0	324,942,425	1,402,630.3	2,957,762.0	422,841,300
昭和27年度	1,112,490.5	1,683,018.5	413,168,320	970,392.8	2,204,525.5	366,720,840	1,412,081.7	3,072,764.0	545,706,830
昭和28年度	1,131,390.7	1,578,234.5	441,198,509	873,162.5	1,782,545.5	308,733,160	1,494,402.6	2,897,997.0	536,884,875
昭和29年度	1,129,520.6	1,945,219.5	563,890,835	705,201.8	1,620,010.7	322,253,995	1,552,490.6	3,253,139.9	696,279,336

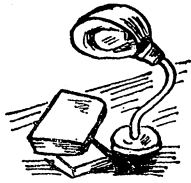
  

年度別	遠 州 葉			黄 色 種			計		
	耕作面積	収納量目	収納代金	耕作面積	収納量目	収納代金	耕作面積	収納量目	収納代金
昭和12年度	歩 1,671,200.0	庇 2,658,424.0	円	歩 1,990,293	庇 4,459,700	円	歩 7,461,173.0	庇 5,184,107	円
昭和25年度	94,110.1	268,387.0	21,708,420	1,784,381.3	3,460,664.5	566,996,585	5,826,521.2	11,185,311.5	1,452,307,180
昭和26年度	—	—	—	2,150,841.8	4,156,115.5	937,832,336	5,611,791.6	11,073,899.0	2,106,817,936
昭和27年度	—	—	—	2,239,462.5	4,284,632.0	1,116,897,285	5,734,441.5	11,244,940.0	2,442,493,275
昭和28年度	—	—	—	2,809,170.7	5,407,734.9	1,515,515,847	6,308,140.5	11,666,511.9	2,802,332,391
昭和29年度	—	—	—	3,632,200.6	8,031,163.7	2,309,311,316	7,019,420.6	14,849,533.8	3,891,735,482

(注) 本表中「…」のものは事実不詳であり「—」は該当事蹟のないものである。

戦前の最高耕作面積は昭和16年度であるが戦災のため書類焼失し、詳細が不明であるから、昭和12年度を掲記した。なお16年度実績中判明したものは次のとおりである。

	耕 作 面 積	収 納 量 目	収 納 代 金
在 来 種	町 3,548.9	庇 6,460,602	円 6,426,041
黄 色 種	2,103.8	3,084,190	3,747,035



# 統計用語の解説

〔中数〕一集団を構成する各統計単位の量的標識中の最大値と最小値との中間において、使用目的により一定の方法で計算又は選定された数値であつて、集団を総括的に代表する一個の数値をいう。すなわち、中数とは一般に平均という言葉で表されるが、あらゆる平均的数値と、その他の代表的性質を有する数値を総括した名称である。

(中数の種類) 計算的中数(平均値) — (算術平均、幾何平均、調和平均、逆調和平均、平方平均)  
位置の中数 — (中位数、並数)

〔実効価格〕 公定価格とヤミ価格で購入したそれぞれの数量を、ウェイトして総合された物価が実効価格である。たとえば1kg当り10円で米5kgの配給を受け、さらにヤミで1kg当り180円で5kgの米を購入したとすれば、米の実効価格は  $(10円 \times 5 + 180円 \times 5) \div (5 + 5) = 55円$  となる。

〔実質賃金指数〕 貨幣賃金の実質的価値を表す指数をいい、それは  $\frac{\text{名目賃金指数}}{\text{生計費指数}} \times 100$  で表される。

すなわち、貨幣又は名目賃金の真正の価値は、常に生活用品の物価変動によつて左右されるわけである。

〔生計費指数〕 生計費の実質的な変動を、一定の時期を基準として比較したもの。すなわち、この指数は物価指数の一種で実際の生計費をそのまま指数にしたものではなく、ある時期における標準的生計(生活水準)を維持するために必要な一定種目の、一定数量の商品組合せを不動なものとして、これを得るために必要な動きを示す指数である。たとえば総理庁統計局で行っている消費者物価指数(CPI)はこの指数である。

〔生産指数〕 基準時点と比較時点との間における産業の生産量の比率を示す指数である。なおこれには個別生産指数と総合生産指数(類別生産指数、総生産指数)とがあり、又年次生産指数と月別生産指数とがある。

〔税率〕 各種の課税をする場合、簡単に納税者の担税力に応じた税額を算出するために、設けられた一定の率をいう。たとえば基本税率、加算税率、累進税率、比例税率などがある。

〔分配国民所得〕 ある期間(普通1年)内における財貨と用役の生産から発生し、生産諸要素(労働と資本)に帰属する所得の総額を分配国民所得という。すなわち、個人、法人、官公企業体などが経済活動に参加して、財貨と用役を生産して、実際に支払いがなくても、その期間に所得として発生したものであれば、すべて分配国民所得に算入されるわけである。この所得は賃金、俸給、地代家賃、利子、利潤などの合計になる。

〔生産国民所得〕 一定期間(普通年間)における国の経済活動の結果(生産過程)、新に生産付加された価値を農・林・水・鉱・工・商・交通・サービス・自由業などの産業部門別に算出して合計したものである。方法として物財生産の各産業部門(農林水産工業)にあつては、当該期間中の生産数量に生産者販売価格(実効価格)を乗じ、それから物的経費(生産過程において、消費し生産物にその価値を移転する経費—他の部門からの財貨・用役の購入分・事業間接税・資本減耗補償費など)を差引いた額である。又非物の生産の産業部門(運輸通信・物品販売・公務自由業など)にあつては、当該期間中の総収入から諸経費を差引いた額である。これらの両者を合せたものが生産国民所得となる。

## 編 集 室

- 本号より表紙の様装を変えて、新たに適当な写真を入れることになり、更に内容も随筆的なものや、解説的なものを折込んで、あくまでも総合的な県の統計機関誌として、大いにバラエティを持たせて行きたいと思ひます。どうか皆様方の御遠慮のない御批判と御指導をお願いします。
- 本号には〔本県における葉たばこの生産状況〕を、日本専売公社水戸支局の御好意によつて、掲載することが出来ました。なお追つて全国と本県の対比や、たばこの販売量などを載せる予定です。
- 前号において次のような字句の誤植がありましたから御訂正願ひます。

1 頁21行……………〔ちなんだ歌と沢山〕	(誤)	〔…………歌を沢山〕	(正)
15 頁(注)……………〔外国における分る合せ〕		〔…………分を合せ〕	
18 頁(平均法)第一行…〔総合指計算〕		〔総合指数計算〕	

- 表紙の写真は〔県庁前の桜〕であります。

## 統計だより

- 3 月 15、16、17 日 …… 昭和29年度第4次統計主事資格認定講習会を開催した。講師は茨城大学助教鈴木正毅(数理統計)、行政管理庁統計基準部審査課長小島豊(統計実務、統計行政)の両氏で受講者は28名である。
- 3 月 18 日 …… 筑波郡調査統計功労者の表彰式が谷田部公民館において挙行された。
- 3 月 22 日 …… 稲敷郡調査統計功労者の表彰式が江戸崎高校講堂で開催された。
- 3 月 28 日 …… 昭和30年度学校基本調査事務打合せ(市郡関係)を統計館において開催した。
- 3 月 25 日 …… 統計協会那珂支部の通常総会が那珂地方事務所において開催された。
- 3 月 26 日 …… 茨城県統計協会通常総会を統計館において開催した。
- 3 月 31 日 …… 結城市調査員大会が結城小学校において開催された。
- 4 月 1 日 …… 北相馬郡支部総会が取手町役場において開催された。
- 4 月 4 日 …… 真壁郡支部総会が真壁町役場において開催された。
- 4 月 9 日 …… 定例地方事務所調査課長会議を統計館において開催。
- 4 月 11 日 …… 定例各市統計主任会議を統計館において開催。
- 4 月 14、15 日 …… 学校基本調査事務打合せ(県立、私立高校、公、私立幼稚園、私立小学校関係者)を統計館において開催。