

生産動態調査結果

織維部門

(昭和31年8.9月度分)

(調査企画課商工調査係)

概況

織物

綿織物、絹織物共に7月度に引続き問屋よりの注文が多く、綿織物の生産高は横ばい状態、絹織物は8月度の引渡高が前月度の約91%増、9月度は更に8月度の約108%増を示した。

メリヤス製品

9月度に入ってから需要は本格的に増加し、外衣、靴下の生産高、引渡高の増加が目立っている。

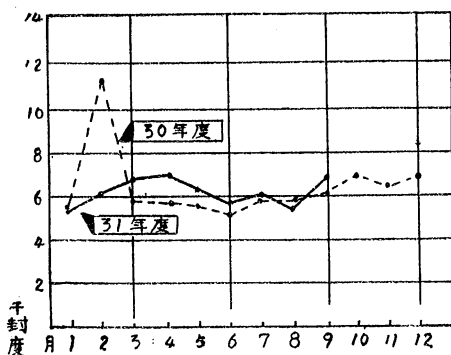
縫製品

8月度は冬季の需要に応ずるため、学校服の生産が増加し、又9月度には学校服、子供服、既成服の引渡高が増加を見せている。

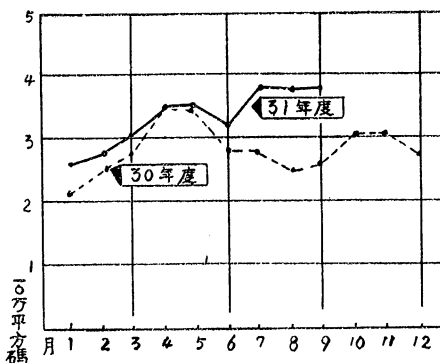
製綿

8、9月度の生産高、引渡高は7月度を相当上回る数字を示している。

特紡和紡糸生産推移



織物生産推移



(1) 対象工場数 (8月度)

業種	特紡和紡糸	綿織物	絹織物	メリヤス製品	雑織維製品	縫製品	製綿
対象	7	17	315	10	3	19	9
操業	7	17	314	10	3	13	9
休止	—	—	1	—	—	6	—

(2) 生産及び出荷状況

部門別	品目別	単位	生産高		引渡高		月度末在庫高	
			当月度	前月100対比	当月度	前月100対比	当月度	前月100対比
紡績織物	計	封度	56,618	91	57,443	90	3,007	78
	落綿糸	〃	11,000	104	11,200	107	300	60
	特紡糸	〃	36,200	87	36,400	87	125	38
	和紡糸	〃	9,418	94	9,843	85	2,582	86
	織物計	平方碼	371,429	99	466,925	137	174,999	104
	綿織物	〃	173,672	102	180,489	106	83,264	95
	絹織物	〃	56,246	108	44,878	201	64,996	121
	絹紡織物	〃	4,749	116	4,630	127	4,825	103
	和紡織物	〃	104,953	93	106,254	97	20,210	94
	特紡織物	〃	—	—	—	—	—	—
物	スフ織物	〃	—	—	—	—	—	—
	人絹織物	〃	—	—	—	—	—	—
	合成纖維織物	〃	31,809	94	30,674	86	1,704	299
メリヤス製品	メリヤス生地	封度	2,714	86	—	—	3,144	141
	製品計	打	10,163	93	16,611	84	13,783	106
	肌着	〃	2,240	132	1,850	102	1,345	141
	外衣	〃	169	121	169	122	—	—
	手袋	〃	6,471	86	13,548	81	9,494	107
雑織維製品	靴下	〃	1,283	78	1,044	94	2,944	109
	計	封度	2,313	78	3,295	109	2,949	68
	漁網	〃	593	57	1,133	86	1,263	87
	漁具糸	〃	1,720	90	2,162	127	1,686	89
	学校服	着	1,925	343	1,680	279	1,232	125
	作業服	〃	2,342	38	2,255	36	164	213
	制服	〃	1,763	71	1,763	71	—	—
	乳児および子供服	〃	280	52	360	71	519	87
	既成服	〃	316	91	294	350	706	103
	中衣・肌衣	点	34,148	52	33,547	60	29,294	102
綿	綿	封度	255,645	142	244,137	166	132,365	110

(1) 対象工場数 (9月度)

業種	特紡和紡糸	綿織物	絹織物	メリヤス製品	雑織維製品	縫製品	製綿
対象業種	7	17	314	10	3	19	9
休止	—	17	314	10	3	13	9
	—	—	—	—	—	6	—

(2) 生産および出荷状況

部門別	品目別	単位	生産高		引渡高		月度末在庫高	
			当月度	前月100対比	当月度	前月100対比	当月度	前月100対比
紡	計	封度	68,224	120	66,314	115	4,917	164
	落綿糸	〃	11,400	104	11,400	102	300	100
	特紡糸	〃	47,000	130	45,400	125	1,725	138
	和紡糸	〃	9,824	104	9,514	97	2,892	112
績	織物計	平方碼	371,434	100	411,730	88	135,775	78
	綿織物	〃	171,167	99	178,481	99	77,021	93
	絹織物	〃	58,587	104	96,161	214	27,422	42
	絹紡織物	〃	4,186	88	4,369	94	4,642	96
織	和紡織物	〃	106,168	101	103,207	97	23,171	114
	特紡織物	〃	—	—	—	—	—	—
	スフ織物	〃	—	—	—	—	—	—
	人絹織物	〃	—	—	—	—	—	—
物	合成繊維織物	〃	31,326	98	29,512	96	3,519	207
	メリヤス生地	度封	8,000	295	—	—	4,650	148
	製品計	打	9,908	97	22,335	134	6,280	46
	肌着	〃	3,010	134	3,712	201	643	48
メリヤス製品	外衣	〃	173	102	173	102	—	—
	手袋	〃	5,122	79	16,413	121	3,127	33
	靴下	〃	1,603	125	2,037	195	2,510	85
	計	封度	2,149	93	3,240	98	2,646	90
雑繊維製品	漁網	〃	589	99	1,007	89	1,113	88
	漁具糸	〃	1,560	91	2,233	103	1,533	91
	学校服	着	3,477	181	3,335	198	1,374	112
	作業服	〃	457	20	420	19	201	122
縫製品	制服	〃	1,012	57	1,012	57	—	—
	乳児および子供服	〃	470	168	355	99	578	111
	既成服	〃	1,940	613	831	282	1,815	257
	中衣・肌衣	点	33,387	98	35,743	107	26,938	92
	綿綿	封度	365,954	143	323,951	132	174,368	132

★本表は、生産動態統計調査規則に定められている繊維工場を調査対象としたものであるが、特紡糸、和紡糸以外の紡績工場および抽出調査工場は含まれていない。

機 械 部 門

(昭和31年8,9月度分)

概 況

8月度 銑鉄鋳物の生産は前月に比べ92%、出荷は95%、在庫は119%で生産、出荷ともわずかに減少し、在庫が増加した。

銅合金鋳物も89%と生産が減少している。

減少の目立つて多いものは、銑鉄鋳物では、産業機械器具の72.8%、日用品の85.6%で電気機械器具は120.5%と増加している。

銅合金鋳物では、鉄道車輛の26%、港湾船舶機器の30.4%、産業機械器具の52.2%と三業種の生産が激減し、軸受メタルが238%と激増している。

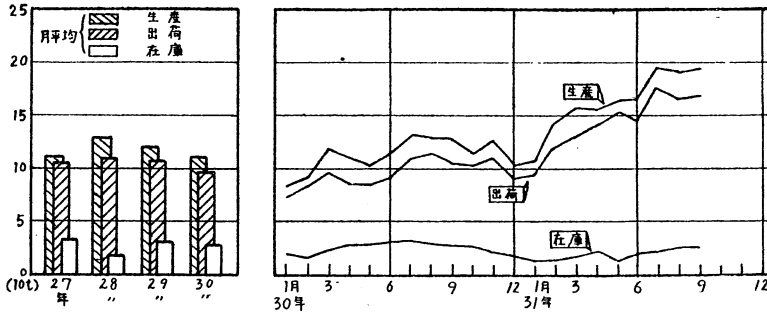
こうした増減は時期的な変動ではなく、底の浅い中小工業の不安定な一端をあらわしているものといえよう。

9月度 銑鉄鋳物の生産は、前月に対し104%、出荷は102%、在庫は94%と好調を持直し、銅合金鋳物の生産は前月に対し、132%と大きく増加している。生産を需要別に見ると、銑鉄鋳物では雑機械器具が147.7%と最も多く、ついで日用品の122.5%鉄道車輛の104.6%となっている。

産業機械器具は100.2%で保合を示し、電気機械器具は89%と減少している。

銅合金鋳物は鉄道車輛176.4%、産業機械器具155.5%、バルブコック145.5、軸受メタル127.3%、電気機械器具120.4%といずれも増産をとりもどしている。

銑 鉄 鋳 物 の 推 移



(8月度分)

銑 鉄 鋳 物

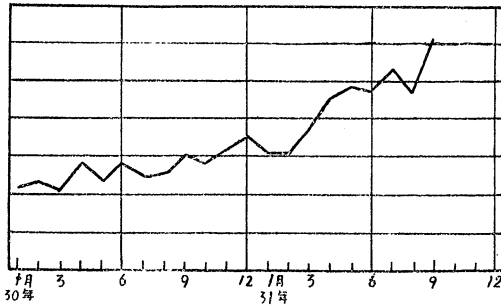
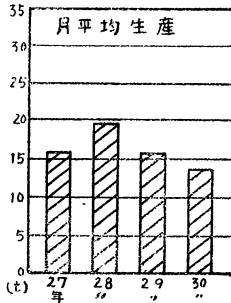
索引 番号	用途別	生 産		出 荷		自己消費 重量 kg	月末在庫 重量 kg	対象工場数 12
		重量 kg	金額 千円	重量 kg	金額 千円			
47	銑鉄鋳物	185,631	13,171	167,303	11,912	16,289	24,672	生産前月対比
01	産業機械器具用	112,977	8,075	101,399	7,281	8,364	13,257	92
02	雑機械器具用	—	—	—	—	—	—	出荷前月対比
03	鉄道および車輛用	20,425	1,555	20,425	1,555	—	—	95
04	電気および通信機 器用	31,958	2,159	31,958	2,159	—	—	在庫前月対比
05	農水産機器用	—	—	—	—	—	—	119
06	港湾および船舶機 器用	—	—	—	—	—	—	
07	雑機械器具用	6,358	454	3,558	244	2,800	—	
08	日用品	8,745	653	7,745	516	2,175	11,415	
09	鋳型および鋳型定 盤	2,950	118	—	—	2,950	—	
10	口	—	—	—	—	—	—	
11	その他	2,218	157	2,218	157	—	—	

(9月度分)

鉄 鉄 鋳 物

索引 番号	区分 用途別	生 産		出 荷		自己消費	月末在庫	対象工場数 I2
		重量 kg	金 額 千円	重量 kg	金 額 千円	重量 kg	重量 kg	
47	鉄 鐵 鑄 物	193,890	20,962	170,260	12,439	23,985	23,312	生産前月対比
01	産業機械器具用	113,280	15,425	103,644	7,752	11,106	11,787	104
02	繊維機械器具用	—	—	—	—	—	—	出荷前月対比
03	鉄道および車輛用	21,381	1,782	21,381	1,782	—	—	102
04	電気および通信機 器用	28,459	1,876	28,459	1,876	—	—	在庫前月対比
05	農水産機器用	—	—	—	—	—	—	94
06	港湾および船舶機 器用	—	—	—	—	—	—	
07	雑機械器具用	9,393	504	5,393	204	4,000	—	
08	日 用 品	10,719	871	7,225	513	3,379	11,530	
09	鑄型および鑄型定 盤	5,500	192	—	—	5,500	—	
10	ロ ー ル	—	—	—	—	—	—	
11	そ の 他	5,158	312	5,158	312	—	—	

銅合金鋳物の推移



(8月度分)

銅合金鋳物

索引 番号	区分 用途別	生 産		対象工場数
		重量kg	金 額 千円	
49	銅 合 金 鑄 物	23,212	11,704	7
01	産業機械器具用	1,295	721	生産前月対比
02	電気および通信機器用	8,291	4,300	
03	鉄道および車輛用	513	264	89
04	港湾および船舶機器用	635	395	
05	軸 受	2,728	1,449	
06	管 継	135	54	
07	バルブコック	9,327	4,370	
08	建 築 用	26	18	
09	日 用 品	—	—	
10	そ の 他	262	133	

(9月度分)

銅合金鋳物

索引 番号	区分 用途別	生 産		対象工場数
		重量kg	金 額 千円	
49	銅 合 金 鑄 物	30,742	16,304	7
01	産業機械器具用	2,015	1,104	生産前月対比
02	電気および通信機器用	9,986	5,567	
03	鉄道および車輛用	905	486	132
04	港湾および船舶機器用	308	201	
05	軸 受	3,473	2,142	
06	管 継	185	74	
07	バルブコック	13,576	6,577	
08	建 築 用	14	10	
09	日 用 品	—	—	
10	そ の 他	280	143	

軽合金鋳物

索引 番号	区分 用途別	生 産		対象工場数
		重量kg	金 額 千円	
50	軽 合 金 鑄 物	3,451	1,546	5
01	産業機械器具用	1,742	733	生産前月対比
02	繊維機械器具用	—	—	
03	鉄道および車輛用	99	47	75
04	電気および通信機器用	1,606	764	
05	精密機器用	4	2	
06	農水産機器用	—	—	
07	日 用 品	—	—	
08	そ の 他	—	—	

軽合金鋳物

索引 番号	区分 用途別	生 産		対象工場数
		重量kg	金 額 千円	
50	銅 合 金 鑄 物	6,379	2,899	5
01	産業機械器具用	406	182	生産前月対比
02	繊維機械器具用	—	—	
03	鉄道および車輛用	365	154	185
04	電気および通信機器用	5,379	2,433	
05	精密機器用	20	11	
06	農水産機器用	—	—	
07	日 用 品	—	—	
08	そ の 他	209	119	

※本表の工場は下記の定義にもとずいたものである。
鉄鉄鋳物については従業員10名以上、銅合金鋳物および軽合金鋳物については従業員5名以上の工場が調査の対象である。

雑 貨 部 門

(昭和31年8.9月度分)

概 況

金属製がん具

8、9月度の生産及び出荷は前月を下回った。これは輸出向製品の減少による結果である。

革 靴

夏期における革靴の需用減は8月度を峠として9月度より生産111%出荷118%と、ともに増加を見せてきた。

漆 器

8月度は生産で93%出荷で91%と減少を見たが9月度においては生産119%出荷122%と増加を見せた。これは需用が夏期は減少し9月度よりは増加するという昨年とほぼ同率の結果を示している。

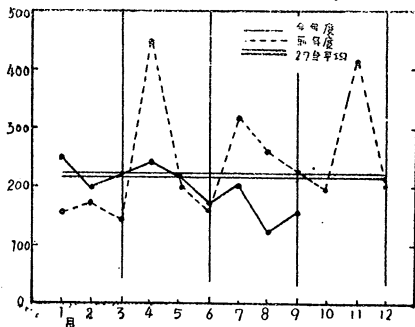
建築用コンクリートブロック

8月度4,195個、9月度19,496個と変動がはげしいが、これはまだ需用面が一定せず注文生産による結果である。

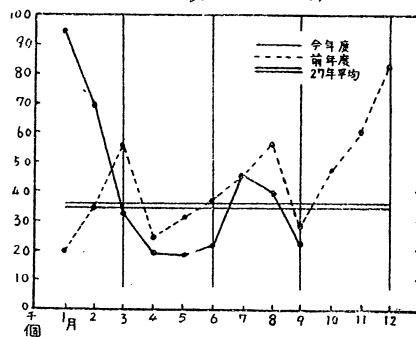
陶 磁 器

8月度は前月度に比べ60%の減少であるが9月度においては7月度とほぼ同率をしめした。これは需用の減少よりも農作業の繁閑による結果と思われる。

陶磁器製品の推移



がん具製品の推移



(8月度分)

業種	区分		生産数量			出荷数量						月末在庫	事業数 (操業)	
	製品名	単位	数量	金額		国内向		輸出向		数量				
				前月 対比	千円	数量	前月 対比	金額	数量		前月 対比	金額		
	金属製	がらん具	個	40,584	87	1,780	9,576	52	359	31,008	111	1,421	—	3(3)
革靴	総数	個	696	87	1,281	651	88	1,131	—	—	—	761	5(5)	
	男子総革靴	〃	555	83	992	562	92	959	—	—	—	493		
	婦人〃	〃	126	111	270	72	73	153	—	—	—	265		
	その他靴	〃	15	107	19	17	53	20	—	—	—	3		
漆器 (木製)	総数	個	1,470	93	602	1,435	91	600	—	—	—	—	13(8)	
	食器類	〃	30	11	2	3	11	2	—	—	—	—		
	容器類	〃	540	540	60	525	525	58	—	—	—	—		
	食卓子、膳盆類	〃	900	72	540	880	71	540	—	—	—	—		
	その他	〃	—	—	—	—	—	—	—	—	—	2		
建築用 コンクリート ブロック	総数	個	4,195	24	112	3,382	33	123	—	—	—	15,162	3(3)	
	A { 基本型	〃	1,303	189	32	846	846	33	—	—	—	3,800		
	異小計	〃	—	—	—	—	—	—	—	—	—	—		
	C { 基本型	〃	1,303	189	32	846	846	33	—	—	—	3,800		
	異小計	〃	2,635	19	75	1,521	16	60	—	—	—	3,379		
	張壁用ブロック	〃	2,635	19	75	1,521	16	60	—	—	—	3,379		
	張壁用ブロック	〃	257	9	5	1,015	142	30	—	—	—	7,983		
陶磁器	総数	疋	122,241	60	19,646	118,046	62	19,630	—	—	—	46,546	29(12)	
	電気用品 { 特別高圧用碍子	〃	36,390	123	9,989	36,390	123	9,989	—	—	—	—		
	高圧用碍子	〃	4,234	134	5,076	4,234	134	5,076	—	—	—	—		
	低圧用碍子	〃	2,750	124	3,045	2,750	124	3,045	—	—	—	—		
	家庭用品	〃	30,967	26	970	29,552	27	982	—	—	—	35,566		
	衛生用品	〃	47,800	103	504	44,900	105	475	—	—	—	10,900		
	その他	〃	100	6	62	220	84	63	—	—	—	80		
赤れんが	個	x	—	x	x	—	x	—	—	—	x	3(1)		

(9月度分)

業種	製品名	単位	生産数量			出荷数量						月末在庫数量	事業所数 (操業)
			数量	前月対比	金額	国内向			輸出向				
						数量	前月対比	金額	数量	前月対比	金額		
	金属製がん具	個	21,788	%54	千円1,331	2,060	%22	千円54	19,728	%64	千円1,277	—	3(3)
革靴	総数	//	770	111	1,399	773	118	1,368	—	—	—	768	5(5)
	男子総革靴	//	656	118	1,147	670	119	1,156	—	—	—	489	
	婦人	//	114	90	252	103	143	212	—	—	—	276	
	その他靴	//	—	—	—	—	—	—	—	—	—	3	
漆器(木製)	総数	個	1,750	119	512	1,750	122	512	—	—	—	152	13(5)
	食器類	//	350	1,167	28	350	1,167	28	—	—	—	—	
	容器類	//	550	102	70	550	105	70	—	—	—	40	
	食卓子、膳盆類	//	800	89	404	800	91	404	—	—	—	110	
	その他	//	50	—	10	50	—	10	—	—	—	2	
建築用コンクリートブロック	総数	個	19,496	465	654	17,823	527	671	—	—	—	35,510	3(3)
	A { 基本型	//	5,668	435	205	4,505	533	184	—	—	—	6,962	
	異小計	//	2,506	2,506	74	905	905	28	—	—	—	1,721	
	C { 基本型	//	8,174	627	279	5,410	639	212	—	—	—	8,683	
	異小計	//	6,072	230	247	9,354	615	367	—	—	—	15,952	
	異小計	//	946	—	21	551	551	21	—	—	—	1,021	
	帳壁用ブロック	個	7,018	230	268	9,904	651	388	—	—	—	61,973	
陶磁器	総数	珎	153,969	126	18,539	153,969	130	18,539	—	—	—	66,538	10(9)
	電気用品 { 特別高圧用碍子	//	32,339	89	9,751	32,339	89	9,751	—	—	—	—	
	高圧用碍子	//	4,273	101	4,205	4,273	101	4,205	—	—	—	—	
	低圧用碍子	//	2,957	108	3,337	2,957	108	3,337	—	—	—	—	
	家庭用品	//	70,900	229	727	67,161	227	741	—	—	—	58,635	
	衛生用品	//	43,400	91	460	46,400	103	490	—	—	—	7,900	
	その他	//	100	100	60	100	45	60	—	—	—	—	
	赤れんが	個	×	—	×	×	—	×	—	—	—	×	

※対象工場数、生産数量及び出荷数量において2以下の事業所については公表を禁じられているので、金属洋食器、がらす製品は除外した。

がん具、革靴、陶磁器は5人以上の事業所、漆器、コンクリートブロック、赤れんがは全事業所である。