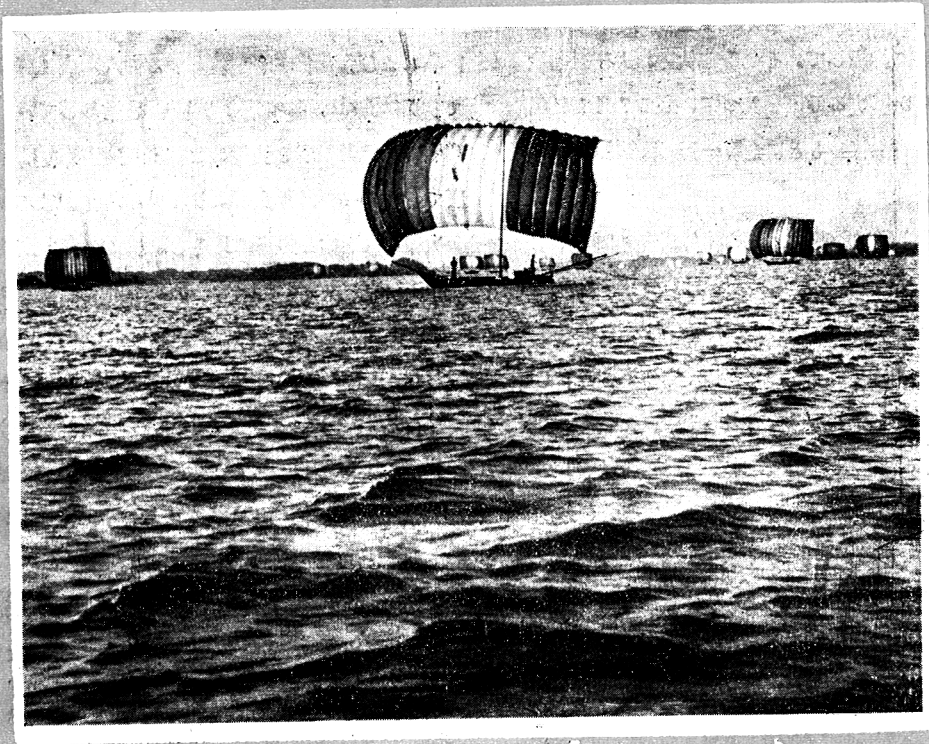


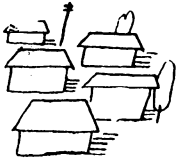
# 茨城調査時報



## 目次

日本の官庁統計(その2).....	1
昭和30年工業調査結果速報(その3).....	4
毎月勤労統計調査結果速報.....	9
新市町村の横顔.....	13
昭和31年夏期農業基本調査結果の概要.....	15
毎月人口世帯異動調査結果速報.....	21
生産動態調査結果.....	13
〔調査の窓〕 商業調査を顧みて.....	29
統計用語の解説・編集室.....	30

1956.11



# “本県の商店数は32,143”

昭和31年商業調査速報

調査企画課商工調査係

## 概況

商業者を確実に把握して、その分布状況および活動状況の実態を明らかにする目的をもって、去る7月1日現在で、通商産業省主管のもとに全国一斉に商業統計調査が実施された。

ここに公表する数は、前記「商業統計調査」に基く本県の商店の概数であり、この調査対象は、日本標準産業分類大分類G卸売業（代理商および仲立業を含む）および小売業を営む全商店である。（但し一定の場所を有しない商店、あるいは特定の場所内にある商店を除く。）

本調査は2年ごとに実施され、本年は前回（昭和29年）に引続き、3回目の調査である。調査の様式および方法は大体前回同様であるが、飲食店の調査が簡単になったことおよび乙票が単票となったことなどが前回の調査と異っている。

下表に示すように商店数（休業商店を除く。以下同じ）

は総数32,143商店で、前回の調査のときよりも803商店が減少している。この内訳をみると、甲商店（法人組織の商店および常用労働者を使用する個人商店）は5,527商店で前回調査の5,318商店より209商店増加しているが、乙商店（常用労働者を使用しない個人商店）では26,616商店で、前回の27,628商店より1,012商店減少している。

次にこれを中分類別に見ると、飲食料点小売業が15,025商店で全体の46.7%を占め、ついでその他の小売業の5,061商店（15.7%）織物、衣服および身廻品小売業の3,220商店（10.0%）、家具、建具および什器小売業2,862商店（8.9%）、一般卸売業の2,849商店（7.3%）の順となっており、これを昭和29年と比較すると、飲食料点小売業において481商店増え、その他の小売業において1,846商店減じたほかは前回と大差ない。

なお、この公表数は概数であるから、後日通商産業省から公表される確定数と多少相異なるかも知れないことを御諒承願いたい。

第1表 比較

区 分	昭和31年	昭和29年	増 減 数	増 減 率 %
総 数	32,143	32,946	減 803	減 2
甲	5,527	5,318	増 209	増 4
乙	26,616	27,628	減 1,012	減 3.6

（注） 本表には休業商店は含まれない。

第2表

## 市郡別業態別商店数

(甲商店)

市郡別	業態別 総数	40	41	42	43	44	46	47	49	計	飲食店
		一般卸売業	特殊卸売業	各種小売業	織物衣服 お身廻り 小売業	飲食料品 小売業	車 小売業	家具 お什小 売業	器具 よび器 業		
総数	5,527	1,255	34	49	752	1,058	126	364	944	4,582	945
水戸市	988	274	8	1	127	215	13	56	114	808	180
日立市	503	84	10	34	67	93	13	22	62	385	118
土浦市	465	124	1	—	74	96	9	25	45	374	91
古河市	283	81	—	—	34	47	7	20	44	233	50
石岡市	236	78	2	—	28	46	3	17	29	203	33
下館市	264	92	2	3	37	46	—	18	32	230	34
結城市	166	44	1	—	27	37	3	8	31	151	15
竜ヶ崎市	113	38	1	—	14	15	—	9	24	101	12
那珂湊市	131	32	2	—	19	22	2	16	19	112	19
下妻市	89	19	—	—	11	9	1	11	18	69	20
水海道市	130	42	1	—	16	17	4	11	31	122	8
常陸太田市	158	49	—	—	26	31	9	9	20	144	14
勝田市	102	12	—	4	14	25	5	7	8	75	27
高萩市	72	14	—	1	11	17	3	7	12	65	7
北茨城市	81	12	—	—	12	19	2	7	6	58	23
東茨城郡	202	21	1	1	37	38	8	14	50	170	32
西茨城郡	212	37	—	—	29	45	8	20	41	180	32
那珂郡	166	20	2	2	19	43	7	17	45	155	11
久慈郡	123	12	—	—	20	34	3	13	27	109	14
多賀郡	10	—	—	—	1	2	—	—	5	8	2
鹿島郡	144	30	—	1	15	19	3	8	43	119	25
行方郡	110	26	—	—	13	6	5	8	17	75	35
稲敷郡	137	11	—	—	15	19	4	4	54	107	30
新治郡	57	4	—	1	6	12	3	4	25	55	2
筑波郡	122	11	1	—	14	32	2	10	32	102	20
真壁郡	100	10	1	—	15	82	1	5	20	80	20
結城郡	52	17	—	1	8	1	2	1	18	48	4
猿島郡	169	37	—	—	26	18	1	9	44	135	34
北相馬郡	142	24	1	—	17	26	5	8	28	109	33

(注) 本表には休業商店は含まれない。

第 3 表

## 市 郡 別 業 態 別 商 店 数

(乙 商 店)

業 態 別 市 郡 別	総 数	40	41	42	43	44	46	47	49	計	飲食店
		一 般 卸 売 業	特 殊 卸 売 業	各 種 商 品 小 売 業	織 物 衣 服 小 売 業	飲 食 料 品 小 売 業	車 両 小 売 業	家 具、 建 具 小 売 業	そ の 他 の 小 売 業		
総 数	26,616	1,094	114	25	2,468	13,967	1,112	2,498	4,117	25,395	1,221
水 戸 市	1,700	67	1	1	134	787	40	176	305	1,511	189
日 立 市	1,485	53	3	1	171	781	23	92	265	1,389	96
土 浦 市	1,181	58	1	—	100	563	30	96	231	1,079	102
古 河 市	840	41	—	—	86	360	30	104	144	765	75
石 岡 市	578	29	6	—	53	294	25	49	99	555	23
下 館 市	862	68	1	—	84	428	26	84	126	817	45
結 城 市	682	51	4	1	46	332	32	69	100	635	47
竜ヶ崎市	561	32	1	—	55	272	23	54	90	527	34
那珂湊市	581	22	3	—	59	292	7	65	117	565	16
下 妻 市	431	16	1	—	44	203	21	36	83	404	27
水海道市	690	47	1	—	56	310	27	104	114	659	31
常陸太田市	477	23	4	—	44	253	13	39	79	455	22
勝 田 市	424	12	—	—	52	176	19	51	86	396	28
高 萩 市	375	20	—	—	33	224	5	24	56	362	13
北 茨 城 市	705	39	—	—	77	402	22	57	89	686	19
東 茨 城 郡	1,488	21	2	1	123	868	70	120	221	1,426	62
西 茨 城 郡	1,293	52	3	—	134	668	56	129	178	1,220	73
那 珂 郡	1,360	36	9	1	130	709	75	165	200	1,325	35
久 慈 郡	794	21	—	2	74	497	32	67	76	769	25
多 賀 郡	140	1	—	—	16	85	4	14	17	137	3
鹿 島 郡	1,501	51	12	8	113	884	58	129	212	1,467	34
行 方 郡	1,026	65	5	1	99	535	47	101	148	1,001	25
稻 敷 郡	1,222	27	8	—	96	720	66	80	179	1,176	46
新 治 郡	673	14	2	—	37	451	43	37	82	666	7
筑 波 郡	1,431	46	24	2	139	760	85	143	192	1,391	40
真 壁 郡	1,004	31	11	5	98	527	48	115	155	990	14
結 城 郡	697	23	4	2	73	356	34	62	121	675	22
猿 島 郡	1,585	90	4	—	140	797	116	147	253	1,547	38
北 相 馬 郡	830	38	4	—	102	433	35	89	99	800	30

(注) 本表には休業商店は含まれない。

# 昭和30年工業統計調査結果速報 (その3)

## 4. 市郡別統計表

商工調査係

産業、市郡別	従業者4人以上の事業所				従業者3人以下の事業所		
	事業所数	従業者数	製造品出荷額 千円	附加価値額 千円	事業所数	従業者数	製造品出荷額 千円
<b>総数</b>	<b>2,296</b>	<b>53,429</b>	<b>64,714,608</b>	<b>19,649,743</b>	<b>3,556</b>	<b>8,182</b>	<b>2,794,810</b>
水戸市	216	3,484	4,598,384	1,245,323	200	456	131,881
日立市	255	20,859	35,344,370	11,484,360	119	294	106,739
土浦市	101	1,508	1,077,724	352,522	181	425	190,477
古河市	131	3,600	2,610,158	604,227	176	382	152,424
石岡市	109	1,578	1,473,094	312,725	106	232	69,985
下館市	93	2,375	2,099,046	559,169	151	331	117,554
結城市	70	1,135	1,250,069	267,602	261	517	96,447
竜崎市	41	585	772,246	373,675	67	141	45,460
那珂市	49	1,039	786,919	416,179	101	283	310,935
下妻市	26	358	319,142	58,309	58	144	55,171
水道市	35	436	395,147	94,313	49	118	36,916
常陸太田市	68	836	648,962	191,316	86	216	50,905
勝田市	38	2,407	2,880,522	1,311,632	30	74	27,758
高萩市	39	613	444,460	91,966	24	63	17,900
東茨城郡	134	1,341	2,225,602	347,647	252	587	132,303
西茨城郡	98	1,827	738,812	274,010	114	243	52,608
那珂郡	78	807	683,520	134,821	102	239	69,718
久慈郡	81	782	604,315	157,877	32	85	36,465
多賀郡	88	1,024	1,078,213	243,365	54	132	48,601
鹿嶋郡	181	1,701	993,639	92,197	279	708	315,147
行方郡	39	330	242,237	55,009	162	382	123,536
稲敷郡	37	1,457	1,322,493	176,202	108	241	62,172
新治郡	37	336	197,175	56,076	121	292	93,265
筑波郡	44	382	183,717	59,289	140	288	74,638
真壁郡	69	962	596,317	340,627	132	311	61,046
結城郡	65	660	301,637	86,499	122	293	64,494
猿北郡	36	377	289,530	92,211	227	487	172,225
相馬郡	38	630	557,158	170,535	102	218	78,040
<b>食料品製造業</b>	<b>817</b>	<b>9,643</b>	<b>15,024,879</b>	<b>3,037,856</b>	<b>1,434</b>	<b>3,575</b>	<b>1,686,247</b>
水戸市	56	1,076	3,216,253	692,655	55	135	43,856
日立市	54	501	228,096	57,473	58	143	56,406
土浦市	30	286	396,959	78,734	67	169	106,287
古河市	20	459	1,144,322	207,929	45	105	74,825
石岡市	39	486	896,904	168,517	31	78	31,183
下館市	25	470	748,539	201,586	35	85	61,936
結城市	20	215	538,252	87,150	28	63	26,047
竜崎市	13	108	167,561	25,027	36	84	27,353
那珂市	28	635	488,447	206,241	80	230	293,816
下妻市	10	111	239,091	19,531	28	67	28,025
水道市	9	94	235,090	36,555	15	34	16,490
常陸太田市	16	233	344,722	90,706	34	90	25,001
勝田市	14	113	133,196	10,802	14	36	12,955
高萩市	7	60	92,797	9,295	11	27	13,402
東茨城郡	87	804	1,920,180	235,107	120	315	66,181
西茨城郡	15	136	175,492	28,969	20	50	14,298
那珂郡	23	218	327,876	39,935	26	63	30,041
久慈郡	17	160	251,975	58,940	16	41	26,580
多賀郡	54	641	434,558	137,276	27	65	33,970
鹿嶋郡	168	1,585	948,404	74,316	224	574	267,993
行方郡	19	188	198,192	35,614	78	202	81,685
稲敷郡	12	316	999,613	157,181	54	131	41,624
新治郡	15	107	64,015	15,502	42	108	37,445
筑波郡	12	84	60,848	15,713	59	128	44,386
真壁郡	17	230	392,132	244,797	24	54	14,712
結城郡	7	59	74,888	18,298	31	83	24,640
猿北郡	15	144	187,501	48,873	125	294	141,048
相馬郡	15	124	118,976	35,134	51	121	44,062

産業、市郡別	従業者4人以上の事業所				従業者3人以下の事業所		
	事業所数	従業者数	製造品出荷額 千円	附加価値額 千円	事業所数	従業者数	製造品出荷額 千円
<b>織 維 工 業</b>	<b>178</b>	<b>4,518</b>	<b>2,642,269</b>	<b>564,144</b>	<b>250</b>	<b>535</b>	<b>106,631</b>
水戸市	4	97	70,163	19,777	3	9	6,147
日立市	2	x	x	x	3	9	3,463
土浦市	6	118	140,270	19,442	6	16	4,604
古河市	30	1,886	945,406	168,432	6	16	3,885
下結市	10	509	371,379	71,508	2	x	x
下結市	26	357	287,022	61,096	18	45	14,558
下結市	7	239	220,267	44,339	149	269	20,106
下結市	—	—	—	—	—	—	—
下結市	2	x	x	x	—	—	—
下結市	2	x	x	x	3	8	2,581
水常市	6	101	71,078	18,024	2	x	x
水常市	—	—	—	—	2	x	x
水常市	—	—	—	—	2	x	x
水常市	1	x	x	x	—	—	—
水常市	5	175	83,694	27,402	3	9	4,701
水常市	5	71	15,043	7,184	5	10	2,557
水常市	1	x	x	x	—	—	—
水常市	—	—	—	—	—	—	—
水常市	1	x	x	x	—	—	—
水常市	2	x	x	x	2	x	x
水常市	—	—	—	—	1	x	x
水常市	1	x	x	x	3	8	2,031
水常市	1	x	x	x	—	—	—
水常市	6	52	18,723	4,811	—	—	—
水常市	2	x	x	x	1	x	x
水常市	51	525	207,641	62,207	34	91	22,510
水常市	1	x	x	x	3	7	2,250
水常市	6	119	82,268	16,238	2	x	x
<b>衣服及日用品製造業</b>	<b>65</b>	<b>894</b>	<b>291,881</b>	<b>97,123</b>	<b>113</b>	<b>256</b>	<b>39,042</b>
水戸市	2	x	x	x	4	9	2,190
日立市	—	—	—	—	—	—	—
土浦市	9	87	17,700	11,173	23	43	11,821
古河市	30	325	38,974	27,020	39	90	7,898
下結市	3	52	17,156	4,066	1	x	x
下結市	8	139	102,514	27,658	20	51	11,022
下結市	1	x	x	x	2	x	x
下結市	—	—	—	—	—	—	—
下結市	—	—	—	—	1	x	x
下結市	—	—	—	—	—	—	—
水常市	1	x	x	x	2	x	x
水常市	—	—	—	—	—	—	—
水常市	—	—	—	—	—	—	—
水常市	—	—	—	—	—	—	—
水常市	1	x	x	x	1	x	x
水常市	—	—	—	—	—	—	—
水常市	1	x	x	x	1	x	x
水常市	—	—	—	—	—	—	—
水常市	—	—	—	—	1	x	x
水常市	—	—	—	—	—	—	—
水常市	1	x	x	x	—	—	—
水常市	—	—	—	—	—	—	—
水常市	2	x	x	x	—	—	—
水常市	—	—	—	—	2	x	x
水常市	—	—	—	—	7	17	792
水常市	1	x	x	x	—	—	—
水常市	2	x	x	x	6	15	1,047
水常市	2	x	x	x	3	5	27

産業市郡別	従業者4人以上の事業所				従業者3人以下の事業所		
	事業所数	従業者数	製造品出荷額 千円	附加価値額 千円	事業所数	従業者数	製造品出荷額 千円
<b>木材及び木製品製造業</b>	<b>383</b>	<b>3,599</b>	<b>2,334,155</b>	<b>602,339</b>	<b>620</b>	<b>1,280</b>	<b>351,201</b>
水戸市	25	248	156,008	47,439	38	84	24,446
日立市	28	447	362,715	105,929	13	32	16,066
土浦市	15	139	62,610	20,943	19	39	21,862
古河市	7	44	24,538	5,766	33	63	32,475
石岡市	22	118	53,295	14,555	37	75	18,418
下館市	6	46	32,105	8,793	11	20	6,117
結城市	15	110	63,665	18,424	39	87	25,959
竜崎市	7	45	11,729	6,049	12	19	6,170
妻小坂市	4	44	19,833	5,511	3	x	x
下妻市	2	x	x	x	8	22	11,238
水常陸道田市	6	51	19,192	6,851	6	16	2,854
高萩市	23	238	170,841	38,042	13	29	5,136
勝田市	1	x	x	x	3	x	x
高萩市	22	344	277,865	49,523	2	x	x
東武野城郡	25	167	93,595	26,285	58	112	26,803
西野城郡	23	235	167,680	38,462	39	69	16,443
那珂郡	33	281	184,689	48,629	15	40	11,359
久那郡	51	475	309,005	71,486	7	21	6,999
多賀郡	20	217	170,194	43,619	7	14	3,285
鹿行郡	1	x	x	x	19	47	4,849
新治郡	6	46	15,906	5,891	27	57	14,181
新治郡	10	67	25,327	10,763	14	31	5,116
新治郡	10	69	42,645	11,065	36	82	25,839
新治郡	8	56	13,950	5,776	29	55	11,913
真結壁城郡	6	43	27,941	5,822	33	67	14,635
猿島郡	2	x	x	x	27	52	10,022
北馬郡	5	33	7,167	3,827	50	88	13,419
	--	--	--	--	22	39	6,708
<b>家具及び装備品製造業</b>	<b>65</b>	<b>562</b>	<b>216,539</b>	<b>95,273</b>	<b>167</b>	<b>358</b>	<b>104,097</b>
水戸市	15	148	52,626	22,598	33	64	19,963
日立市	6	55	29,008	16,671	11	31	13,428
土浦市	2	x	x	x	13	33	13,774
古河市	1	x	x	x	3	5	3,002
石岡市	10	58	25,039	8,557	4	7	2,515
下館市	3	28	12,941	5,366	3	5	625
結城市	6	62	18,535	6,616	23	47	13,417
竜崎市	--	--	--	--	1	x	x
妻小坂市	--	--	--	--	1	x	x
下妻市	1	x	x	x	--	--	--
水常陸道田市	--	--	--	--	1	x	x
高萩市	5	38	14,786	7,869	10	23	4,980
高萩市	2	x	x	x	--	--	--
高萩市	--	--	--	--	1	x	x
東武野城郡	2	x	x	x	7	13	2,260
西野城郡	2	x	x	x	4	8	1,750
那珂郡	1	x	x	x	19	44	12,555
久那郡	2	x	x	x	--	--	--
多賀郡	--	--	--	--	1	x	x
鹿行郡	2	x	x	x	--	--	--
新治郡	--	--	--	--	4	9	2,573
新治郡	1	x	x	x	1	x	x
新治郡	1	x	x	x	1	x	x
新治郡	1	x	x	x	3	7	780
真結壁城郡	--	--	--	--	4	10	1,530
猿島郡	1	x	x	x	--	--	--
北馬郡	1	x	x	x	15	30	5,611
	1	x	x	x	4	8	2,906

産業市郡別	従業者4人以上の事業所				従業者3人以下の事業所		
	事業所数	従業者数	製造品出荷額	附加価値額	事業所数	従業者数	製造品出荷額
			千円	千円			千円
紙及び紙加工品業	39	763	614,513	209,520	55	139	35,243
製造	12	303	223,377	89,372	6	15	2,951
水戸市	2	x	x	x	3	5	1,238
日立市	1	x	x	x	3	7	2,456
土浦市	4	48	11,043	5,698	6	15	3,630
古河市	2	x	x	x	1	x	x
下結市	3	56	39,071	9,097	7	16	2,215
竜那市	—	—	—	—	1	x	x
那珂市	—	—	—	—	1	x	x
那珂市	—	—	—	—	—	—	—
那珂市	—	—	—	—	3	8	2,820
那珂市	—	—	—	—	—	—	—
水戸市	5	90	59,546	19,451	1	x	x
常陸市	—	—	—	—	—	—	—
勝高市	—	—	—	—	—	—	—
高萩市	—	—	—	—	3	8	2,084
東郷郡	1	x	x	x	7	19	2,868
西郷郡	2	x	x	x	5	14	1,920
那珂郡	1	x	x	x	1	x	x
那珂郡	—	—	—	—	—	—	—
鹿行郡	1	x	x	x	1	x	x
稲新郡	1	x	x	x	—	—	—
筑波郡	—	—	—	—	1	x	x
新筑郡	—	—	—	—	—	—	—
真結郡	—	—	—	—	—	—	—
猿北郡	2	x	x	x	3	7	1,239
北馬郡	2	x	x	x	2	x	x
印刷出版業	50	775	362,637	234,935	52	107	27,888
印刷業	19	441	267,668	182,041	10	21	3,603
水戸市	2	x	x	x	3	7	3,462
日立市	5	90	26,997	17,100	5	14	6,539
土浦市	1	x	x	x	6	7	1,255
古河市	2	x	x	x	4	6	2,248
下結市	3	40	15,015	6,636	12	25	4,711
竜那市	1	x	x	x	2	x	x
那珂市	2	x	x	x	1	x	x
那珂市	—	—	—	—	—	—	—
那珂市	1	x	x	x	3	9	3,080
那珂市	—	—	—	—	—	—	—
水戸市	2	x	x	x	—	—	—
常陸市	3	19	3,234	1,895	2	6	720
勝高市	1	x	x	x	—	—	—
高萩市	1	x	x	x	1	x	x
東郷郡	—	—	—	—	—	—	—
西郷郡	1	x	x	x	1	x	x
那珂郡	1	x	x	x	—	—	—
那珂郡	—	—	—	—	—	—	—
那珂郡	2	x	x	x	—	—	—
鹿行郡	2	x	x	x	—	—	—
稲新郡	1	x	x	x	2	x	x
筑波郡	—	—	—	—	—	—	—
新筑郡	—	—	—	—	—	—	—
真結郡	—	—	—	—	—	—	—
猿北郡	—	—	—	—	—	—	—
北馬郡	—	—	—	—	—	—	—



産業市郡別	従業者4人以上の事業所				従業者3人以下の事業所		
	事業所数	従業者数	製造品出荷額	附加価値額	事業所数	従業者数	製造品出荷額
<b>化学工業</b>	26	770	1,162,313	237,387	113	240	118,931
水戸市	3	32	111,602	9,987	2	x	x
日立市	1	x	x	x	1	x	x
下館市	2	x	x	x	4	8	5,178
古河市	1	x	x	x	2	x	x
石巻市	1	x	x	x	4	9	7,857
下結市	1	x	x	x	10	20	4,906
竜田市	1	x	x	x	1	x	x
那珂市	3	28	53,215	15,735	1	x	x
那珂市	1	—	—	—	2	x	x
水戸市	1	—	—	—	1	x	x
常陸太田市	1	x	x	x	3	8	4,612
高萩市	1	x	x	x	2	x	x
東武郡	1	x	x	x	10	26	8,713
西武郡	3	65	35,447	18,330	5	12	3,345
那珂郡	1	x	x	x	4	8	3,901
那珂郡	1	—	—	—	1	x	x
那珂郡	1	—	—	—	2	x	x
鹿行郡	1	x	x	x	8	17	17,366
新築郡	1	x	x	x	5	11	7,425
新築郡	2	x	x	x	6	13	1,512
新築郡	1	x	x	x	8	17	11,041
新築郡	1	—	—	—	15	26	3,734
真結郡	1	x	x	x	3	8	8,715
北相馬郡	1	x	x	x	2	x	x
北相馬郡	1	x	x	x	5	7	1,781
北相馬郡	1	—	—	—	5	10	7,861
<b>石油及び石炭製品製造業</b>	7	222	694,039	113,966			
水戸市	3	75	101,449	19,707	事業所数1のため化学工業に含めた		
日立市	1	x	x	x			
下館市	2	x	x	x			
多賀郡	1	x	x	x			
<b>皮革及び皮革製品製造業</b>	7	295	326,643	61,735	9	16	6,380
水戸市	1	—	—	—	3	7	2,538
土浦市	1	x	x	x	—	—	—
下館市	1	—	—	—	1	x	x
結城市	4	198	296,036	51,265	—	—	—
水海道市	1	x	x	x	—	—	—
猿島郡	1	x	x	x	1	x	x
北相馬郡	1	—	—	—	4	6	3,565

# 毎月勤労統計調査結果速報

(昭和31年8月分)

労働省大臣官房労働統計調査部

茨 城 県

— 結 果 の 概 況 —

## 1. 鉱業、紡織業は夏期手当の支給があつた

8月分調査産業総数の常用労働者1人当り平均現金給与額は16,166円で7月に比べて498円の減少である。

〃定期給与〃は66円。〃特別給与〃は432円の減少である。定期給与の減少は時間外手当の減少による。〃特別手当〃の減は夏期手当の鉱業を除く他の産業が支給完了したことによるものである。

さらに産業別に見ると鉱業は前述の理由によつて4,24

9円と大巾に増加となり、紡織業も同様の理由によつて17.33円の増加である。運輸通信業は避暑。海水浴客などによる業務繁忙によつて時間外勤務手当が増加したためである。

規模別に見ると『規I』は総数において496円の減で『規2』の511円減よりやや多い。『定期給与』は92円の減で大差なく〃特別給与〃とは404円で夏期手当の影響を受けている。

区 分	現金給与総額	対前月差	区 分	現金給与総額	対前月差
総 数	16,166	- 498	36 電気機械器具製造業	16,396	- 1,203
D 鉱業	19,557	+ 4,249	G 卸売及び小売業	13,016	- 6,451
F 製造業	14,326	- 1,626	H 金融及び保険業	20,329	- 1,356
20 食料品製造業	11,751	- 4,871	T 運輸通信及びその他の公益事業	18,135	+ 629
22 紡織業	7,264	+ 1,733	E 建設業	10,267	- 1,010
35 機械製造業	13,340	- 1,274	K88 医療保健業	14,326	- 398

## ◆ 毎月勤労統計調査の沿革 ◆

現在の毎月勤労統計調査の源流をなす賃金調査は内務省社会局が大正12年7月北海道外22府県における工場及び東京鉱務署外四鉱務署の管内における鉱山につき職工鉱夫の賃金出勤稼働率及び工場鉱山の作業時間、休憩時間、作業日数に関して行つた調査をもつて始められた。

これは社会局長官より北海道外22府県に寄せられた「職工賃金毎月調査報告」に関する件通牒により行われたのであるが、その後大正十四年四月社会局より内閣統計局に移管され昭和十四年五月まで継続実施された。

この報告を取まとめた結果表は大正十四年九月内閣統計局によつて創刊された賃金物価統計月報に収載されており昭和十四年五月まで引継ぎ刊行された。

一方日本銀行調査局においては、大正十年十一月以降職工五十人以上使用の内地主営工場につき労働人員及び労働賃金指数等の結果を作成していたのであるが昭和十四年四月二十八日公布された昭和十四年勅令第二十八号「労働統計毎月実施調査会」の実施に伴い、これに接収されて昭和十四年八月を限り中止された。この結果は、大正十一年二月日本銀行調査局において創刊された日銀労働統計に収載されており昭和十四年八月まで毎月刊行された。

内閣統計局の調査と日本銀行の調査を総合して行われることになつた労働統計毎月実施調査令に基く労働統計はひとり賃金に関する実況を明かにするに止らず就業、労働者数、労働異動、労働総量並に実就業時間数を实地に調査するもので、これがため内閣統計局では昭和十四年六月から全国の三三府県の工場、交通事業体及全国鉱山六千九百二十の事業体について毎月実地調査を初めたが、この調査は同十六年十月まで継続実施せられ、その結果は昭和十四年七月内閣統計局によつて創刊された労働統計に収載され同十六年十月まで毎月刊行された。

昭和十六年に前述の労働統計を全面的に改正し、新に制定された「労働統計毎月調査会」、(昭和十六年勅令第八〇九号)、同年八月九日公布に基く労働統計は昭和十六年十一月より同十九年六月まで継続実施され、その結果は内閣統計局によつて創刊された労働毎月統計に収載され同十九年六月まで毎月刊行された。

更に昭和十九年にこの労働統計毎月調査は、全面的に改正され新に制定された「勤労統計調査会」、(昭和十九年四月十五日勅令第二六五号)に基いて毎月勤労統計調査が昭和十九年七月より二十年七、八月の二ヶ月を除き毎月実施せられ昭和二十一年十二月まで継続実施された。その後昭和二十一年十二月終戦後初めての改正が行われ同二十二年八月指定統計第七号の指定をうけ二十三年九月に内閣統計局から労働省に移管になつたが、この改正調査は更に二十四年十一月に推計学を取り入れた標本調査として全面的に改正され、この改正毎勤は昭和二十五年一月から正式に発足した。その後昭和二十六年四月には従来都道府県労働基準局で行われていた都道府県別の毎月賃金統計調査を毎月勤労統計調査地方調査として毎勤の中に吸収し従来毎月勤労統計調査(これを全国調査と呼んでいる)と並んで全国、地方を通じて一貫した方法により雇用賃金及び労働時間の動きが掌握できるようになつた。

しかしながらこのユニバーサルは昭和二十三年十月の事業所賃金調査の結果に基いたもので、その後事業の変動が甚しく、かつ時あたかも我が国が国際労働機構に再加盟したのを機として、これを「昭和二十六年事業所統計調査」の結果にユニバーサルを切り替え、産業の範囲も拡充して新に建設業を加えると共に内容も殆んど国際基準に合致したものに改正し昭和二十七年一月より新毎勤として今日に及んでいる。

第1表 産業常用労働者の種類及び性別1人平均月間現金給与額並びに産業別臨時及び日雇労働者の1人1日平均現金給与額 (規模30人以上) (単位円)

産 業 名	現金給与総額			きまつて支給する給与			特別に支払われた給与			臨時及び日雇労働者の1人1日平均現金給与額
	総数	男子	女子	総数	男子	女子	総数	男子	女子	
<b>全 常 用 勞 働 者</b>										
総 数	16,166	18,299	7,799	14,875	16,828	7,212	1,291	1,471	587	251
D 鉱 業	19,557	20,742	7,633	14,397	15,242	5,897	5,160	5,500	1,736	314
F 製 造 業	14,326	16,912	6,698	14,010	16,637	6,216	316	275	437	260
20 食 料 品 製 造 業	11,751	13,970	6,022	11,239	13,489	5,428	512	481	594	339
22 紡 織 業	7,264	13,612	6,367	6,028	11,497	5,255	1,236	2,115	1,112	233
35 機 械 製 造 業	13,340	14,574	6,691	12,425	13,545	6,390	915	1,029	301	285
36 電 気 機 械 器 具 製 造 業	16,396	18,217	7,272	16,396	18,217	7,272	0	0	0	163
G 卸 売 及 び 小 売 業	13,016	14,816	7,395	12,391	14,060	7,181	625	756	214	301
H 金 融 及 び 保 険 業	29,329	25,445	10,996	20,329	25,445	10,996	0	0	0	0
T 運 輸 通 信 業 及 び その他の公益事業	18,135	19,161	11,433	16,970	17,992	10,290	1,165	1,169	1,143	249
E 建 設 業	10,267	10,866	5,992	10,240	10,842	5,947	27	24	45	261
K88 医 療 保 健 業	14,326	20,901	9,956	14,326	20,901	9,956	0	0	0	0
<b>管 理 事 務 及 び 技 術 勞 働 者</b>										
D 鉱 業	18,284	19,185	7,168	14,173	14,886	5,382	4,111	4,299	1,786	—
F 製 造 業	11,938	14,156	6,242	11,624	13,915	5,741	314	241	501	—
20 食 料 品 製 造 業	10,156	12,194	5,601	9,704	11,854	4,897	452	340	704	—
22 紡 織 業	6,431	9,596	6,234	5,337	8,178	5,160	1,094	1,418	1,074	—
35 機 械 製 造 業	12,164	13,078	6,383	11,406	12,227	6,210	758	851	173	—
36 電 気 機 械 器 具 製 造 業	13,561	14,992	6,622	13,561	14,992	6,622	0	0	0	—
E 建 設 業	8,727	9,274	4,964	8,700	9,250	4,919	27	24	45	—
<b>生 産 勞 働 者</b>										
D 鉱 業	27,024	31,052	8,766	15,710	17,598	7,153	11,314	13,454	1,613	—
F 製 造 業	20,266	22,979	8,403	19,947	22,631	8,209	319	384	194	—
20 食 料 品 製 造 業	16,110	18,410	7,829	15,433	17,328	7,704	677	812	125	—
22 紡 織 業	13,738	16,515	8,983	11,400	13,896	7,127	2,338	2,619	1,856	—
35 機 械 製 造 業	16,792	19,458	7,231	15,416	17,848	6,695	1,376	1,610	536	—
36 電 気 機 械 器 具 製 造 業	21,718	24,176	8,593	21,718	24,176	8,593	0	0	0	—
E 建 設 業	13,082	13,743	8,028	13,082	13,742	8,028	0	0	0	—

第2表 産業、常用労働者の種類別及び性別1人平均月間実労働時間数及び出勤日数(規模30人以上)

産 業 名	総実労働時間数			所定内労働時間数			所定外労働時間数			出 勤 日 数		
	総 数	男子	女子	総数	男子	女子	総数	男子	女子	総数	男子	女子
<b>全 常 用 勞 働 者</b>												
總 数	200.1	202.5	190.3	182.1	181.7	183.4	18.0	20.8	6.9	24.3	24.3	24.2
D 鉱 業	190.0	191.3	176.4	168.4	168.3	168.9	21.6	23.0	7.5	23.2	23.2	23.4
F 製 造 業	206.6	212.0	190.8	183.6	183.6	183.7	23.0	28.4	7.1	24.3	24.5	23.8
20 食 料 品 製 造 業	205.8	209.2	197.0	190.1	190.1	190.0	15.7	19.1	7.0	24.9	25.2	24.2
22 紡 織 業	195.9	203.6	194.8	194.9	196.6	194.6	1.0	7.0	0.2	24.4	24.7	24.4
35 機 械 製 造 業	216.6	218.3	207.0	193.5	192.4	199.1	23.1	25.9	7.9	24.8	25.0	24.8
36 電 氣 機 械 器 具 製 造 業	209.8	206.9	190.7	181.7	182.5	177.6	28.1	24.4	13.1	24.3	23.8	24.4
G 卸 売 及 び 小 売 業	203.8	199.3	217.6	190.6	185.6	206.1	13.2	13.7	11.5	26.1	26.0	26.2
H 金 融 業	177.1	177.0	177.6	172.9	172.8	173.2	4.2	4.2	4.4	25.1	25.1	25.1
E 建 設 業	188.7	188.0	193.5	178.8	177.6	187.2	9.9	10.4	6.3	23.3	23.1	24.6
K88 医 療 及 保 健 業	206.5	212.0	202.9	192.5	195.9	190.3	14.0	16.1	12.6	25.1	26.0	24.6
T 運 輸 通 信 及 其 他 の 公 益 事 業	195.1	196.5	186.1	187.4	188.2	181.7	7.7	8.3	4.4	24.4	24.4	24.6
<b>生 産 勞 働 者</b>												
D 鉱 業	188.1	189.3	172.9	166.4	166.5	165.8	21.7	22.8	7.1	22.9	22.9	22.4
F 製 造 業	206.9	213.5	190.0	182.9	182.6	183.7	24.0	30.5	6.3	24.1	24.3	23.7
20 食 料 品 製 造 業	204.3	208.6	194.7	187.4	187.1	188.3	16.9	21.5	6.4	24.7	25.0	23.9
22 紡 織 業	195.4	208.3	194.7	194.6	195.5	194.6	6.8	12.8	0.1	24.4	24.5	24.4
35 機 械 製 造 業	218.0	219.3	210.0	193.2	192.1	200.4	24.8	27.2	9.6	24.9	24.8	25.2
36 電 氣 機 械 器 具 製 造 業	210.3	214.6	188.7	180.5	181.5	175.3	29.8	33.1	13.4	24.2	24.3	23.5
E 建 設 業	179.1	178.7	181.5	171.0	169.9	178.4	8.1	8.8	3.1	22.5	22.4	23.8
<b>管 理 事 務 及 び 技 術 勞 働 者</b>												
D 鉱 業	200.7	204.3	184.7	179.8	180.6	176.4	20.9	23.7	8.3	25.5	25.5	25.6
F 製 造 業	206.2	208.9	193.8	185.5	185.8	183.9	20.7	23.1	9.9	24.6	24.7	24.3
20 食 料 品 製 造 業	209.8	210.6	206.9	197.2	197.2	197.3	12.6	13.4	9.6	25.7	25.7	25.6
22 紡 織 業	199.4	200.1	198.2	196.8	197.4	195.8	2.6	2.7	2.4	24.7	24.8	24.5
35 機 械 製 造 業	212.5	215.7	200.9	194.3	193.8	196.1	18.2	21.9	4.8	24.7	24.7	24.7
36 電 氣 機 械 器 具 製 造 業	208.8	211.4	194.9	183.9	184.2	182.4	24.9	27.2	12.5	24.6	24.6	24.4
E 建 設 業	206.5	204.9	218.0	193.3	191.7	205.2	13.2	13.2	12.8	24.6	24.4	26.3

第3表 産業常用労働者の種類及び性別月末及び増加減少推計労働者数並びに産業に臨時及び日雇労働者の月間推計延人員(規模80人以上)

産 業 名	前日末労働者数			本日中の増加			本日中の減少			本日末労働者数			臨時及び日雇労働者の月間推計延人員
	総数	男子	女子	総数	男子	女子	総数	男子	女子	総数	男子	女子	
<b>全 常 用 勞 働 者</b>													
総 数	67,357	53,607	13,750	1,414	1,147	267	1,192	830	362	67,579	53,924	13,655	45,321
D 鉱 業	10,799	9,817	982	185	176	9	163	144	19	10,821	9,849	972	9,466
F 製 造 業	34,492	25,689	8,803	1,034	824	210	910	595	315	34,616	25,918	8,698	15,303
20 食 料 品 製 造 業	2,867	2,067	800	65	44	21	44	29	15	2,888	2,082	806	5,112
22 紡 織 業	2,830	348	2,482	8	4	4	48	4	44	2,790	348	2,442	515
35 機 械 製 造 業	2,212	1,882	330	30	11	19	140	137	3	2,102	1,756	346	628
36 電 氣 機 械 器 具 製 造 業	17,824	14,838	2,986	655	547	108	272	189	83	18,207	15,196	3,011	1,212
G 卸 売 及 び 小 売 業	4,326	3,283	1,043	63	35	28	60	46	14	4,329	3,272	1,057	4,998
H 金 融 及 び 保 險 業	2,559	1,653	906	8	0	8	8	8	0	2,559	1,653	906	0
T 運 輸 通 信 及 び その他の公益事業	15,181	13,165	2,016	124	104	20	51	37	14	15,254	13,232	2,022	14,803
E 建 設 業	6,149	5,423	726	674	588	86	730	698	32	6,093	5,313	780	34,909
K88 医 療 保 健 業	2,412	961	1,451	43	29	14	30	20	10	2,425	970	1,455	0
<b>生 産 勞 働 者</b>													
D 鉱 業	9,227	8,529	698	172	166	6	154	137	17	9,245	8,558	687	—
F 製 造 業	24,577	17,621	6,956	870	692	178	722	447	275	24,725	17,866	6,859	—
20 食 料 品 製 造 業	2,100	1,451	649	48	31	17	36	23	13	2,112	1,459	653	—
22 紡 織 業	2,509	144	2,365	6	4	2	44	0	44	2,471	148	2,323	—
35 機 械 製 造 業	1,645	1,434	211	26	9	17	98	98	0	1,573	1,345	228	—
36 電 氣 機 械 器 具 製 造 業	11,581	9,577	2,004	546	457	89	202	126	76	11,925	9,908	2,017	—
E 建 設 業	3,864	3,384	480	634	568	66	423	405	18	4,075	3,547	528	—
<b>管 理 事 務 及 び 技 術 勞 働 者</b>													
D 鉱 業	1,571	1,288	284	13	10	3	9	7	2	1,576	1,291	285	—
F 製 造 業	9,915	8,068	1,847	164	132	32	188	148	40	9,891	8,052	1,839	—
20 食 料 品 製 造 業	767	616	151	17	13	4	8	6	2	776	623	153	—
22 紡 織 業	321	204	117	2	0	2	4	4	0	319	200	119	—
35 機 械 製 造 業	567	447	120	4	2	2	42	39	3	529	410	119	—
36 電 氣 機 械 器 具 製 造 業	6,243	5,261	982	109	90	19	70	63	7	6,282	5,288	994	—
E 建 設 業	2,285	2,039	246	40	20	20	307	293	14	2,018	1,766	252	—

# 新 市 町



## とりで 取手町

### 1. 沿革

この町は水戸から常磐線で南へ約2時間、日本第三の長流利根川(322k)を境に千葉、東京への関門として昔から重要な地位を占めている。この地方は古来坂東太郎といわれる大利根の洋々たる流れに広茫果てない田園、さらに遠くは日光、榛名、秩父の連山をはじめ、青空に靈峰富士などを遠望できる天然美を形作っている。昔この地に大鹿太郎左衛門の〔とりの〕のあつたところから、寛永年間に堀田備中守の領地となつたとき取出、延宝元年に取手と改称され、後の地方は酒井河内守や松平和泉守、久世大和守、伊奈半十郎、小笠原再三郎氏、相馬氏などその他の領地や徳川氏の直轄地となつたり、諸家の勢力混濁地帯であつたようだが取手地区は、参勤交代の大、小名をはじめ、陸前浜街道の旅行者が必ず宿泊する宿場として政治、交通上最も重要視された。明治維新後は葛飾県、印旛郡、千葉県などに属し、明治8年には茨城県に編入され、明治29年12月には鉄道が開通し、昭和5年には大利根橋が架橋されて陸路交通は次第にひんぱんとなり、24年6月遂に待望の鉄道電化が実現し、東京都郊外の衛星都市として第一歩を印したのである。

昭和30年2月には、隣接の稲戸井、寺原、小文間村および高井村の一部を包含して面積 36.93平方町、世帯数 4,272、人口 21,471人(男10,485、女10,986)を有することになった。(昭31人口世帯異動調査)またここには県支所をはじめ、取手一、二高、各種銀行支店、協同病院、土木出張所、調査統計事務所、食糧事務所、土地改良事務所、農業改良相談所などがあつて、今や産業、経済、教育、交通の中心地に飛躍し、今後の発展が期待されている。

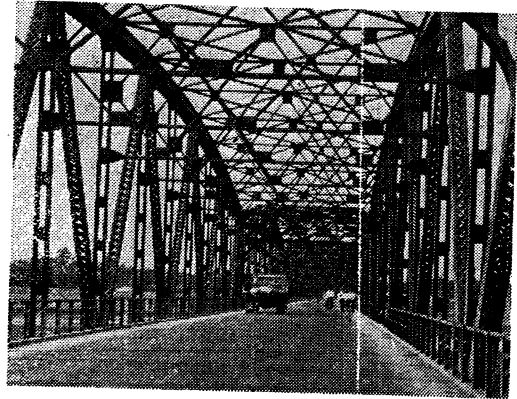
2. 産 業 まず農業面を見ると、農家戸数 1,460戸農家人口 8,461名(男4,109、女4,352)、耕地面積 1,397町(田830町、畑564町、樹園地2町余)を有しており、米どころだけあつて殆ど早場米として出荷が済んでいるようである。次に畜産面は、乳牛4頭、役牛681頭、馬79頭、めん羊2頭、山羊72頭、豚240頭、兎233頭、にわとり8,856羽、あひる11羽を飼養している。また農機具の普及状況は、電動機681台、石油発動機130台、ハンドトラックター1台、動力用脱穀機745台、足踏脱穀機239台、動力糶すり機483台、〃製粉機330台、〃精米麦機493台、〃噴霧機3台、人力〃334台、動力撒粉機6台、〃製塩機4台、〃製繩機158台、足踏製繩機493台、畜力用カルチベーター172台、畜力水田中耕除草機15台、〃碎土機283台、エンジンレージカッター5台、畜力すき412台などを有しており、水田地帯が多いために電力利用による副業が非常に発達している。

次に商工業面を見ると、まず商店街は昔から繁盛し、法人および常用労働者を有する個人商店数51、従業者数

293名、常用労働者のいない個人商店数362、従業者数658名であり、中でも洋品雑貨小売業や食料品小売業が大部分である。また工場数は66、従業者数580名、年間製造出荷額5億2,656万円余にのぼり、中でも衣服をよび身廻品製造業や回転まぶし製造業、輸出用造化製造業が目立っている。今後都市計画事業の推進と相まって、大工場の誘致運動を行つてゐる由。

3. 教育文化 ここには高校2、中学校3、小学校8あつて、高校生徒1,343名(男721名、女622名)、中学生徒1,358名(男655、女693)、小児児童1,767名(男901、女866)を有している。町としても教育施設の統合強化を計るとともに、1日1,000メを焼却できる藁芥処理場を建設し、汚物処理、清掃事業を拡充して町民の福祉厚生を促進しようとしている。また隣接の2町1カ村と共同で伝染病の隔離病舎を総工費700万で来春3月までに建築し、伝染病の治療予防のために大きな役割を果すものと思われる。寺原、稲戸井の両地区では、国民健康保険組合が設立されており、約900世帯が加入しているが32年度からはさらに全町加入を実現する由。ここには園児120名を収容している町営保育所や町営住宅152戸、県営住宅65(建設中20戸)を含むなどがある。次に婦人青年団体の活動を見ると、特に婦人会の生活改善を主体とする活発な動きが目立っている。

この町の名所旧跡としては、徳川の名臣本多作左衛門の菩提所や県下唯一の競輪場、日本第三の大利根橋(全長988米幅員75米)大鹿城址、弘経寺、高井城址、樹令1,200年といわれる天然記念物の地蔵樹、三仏堂、桔梗塚行基の作といわれる馬頭観世音、日本三体の一つといわれる毘沙門天堂など数多くある。さらに高井地区の市代にある三塚は、石器時代の貝塚で日本考古学の研究史料として貴重な存在となっている。



(大 利 根 橋)

### 4. 財 政

昭和31年度一般会計歳入歳出予算

(単位千円)

歳 入	税	地 方 交 付 税	公 企 業 及 財 産 収 入	使 用 料 及 手 数 料	国 庫 支 出 金	県 支 出 金	寄 付 金	繰 越 金	雑 収 入	町 債	合 計				
	39,111	13,550	1,387	1,667	3,344	1,215	1	4,068	1,306	1,500	67,149				
歳 出	議 会 費	役 場 費	消 防 費	土 木 費	教 育 費	社 会 勞 働 保 健 産 業 施 設 費	衛 生 費	経 済 費	財 産 費	統 計 調 査 費	選 挙 費	公 債 費	諸 支 出 金	予 備 費	合 計
	430	16,898	2,736	8,030	19,735	1,011	3,577	4,869	3,000	232	242	1,031	4,358	1,000	67,149

# 村の横顔

## 常北町

### 1. 沿革

ここは水戸市から北西へ15軒、那珂川の西側とその支流藤井川と西田川流域の山間丘陵地帯に発達したところである。昔この地方は、常道六国時代には仲国に属し、大化改新に入って常陸国那珂評に、和銅年間に那賀郡へ、文祿年間に那珂西郡、茨城郡とそれぞれ変り、明治維新後は東、西茨城郡の両郡にまたがっていた。そして昭和30年2月11日には、石塚町、小松村、西郷村が合体して面積52平方町、世帯数2,402、人口12,712人(男6,142、女6,570)とふくれ上り、その名もゆかしい常北町が誕生したのである。

ここには、専売公社出張所をはじめ、県立水戸農高の分校や改良相談所、藤井川堰堤建設事務所、調査統計事務所、食糧事務所出張所、銀行支店などがあり、また私鉄、国鉄および民間バス路線がひんばんに開けており、郡北部における産業、経済上の重要な地位を占めているが新農村建設指定村として今後の発展が注目されている。

### 2. 産 業

まず農業面を見ると、農家戸数1,741、農家人口9,704名、耕地面積1,378町(田486町、畑872町、樹園地218町)山林2,399町、原野134町(昭和31年8月町調査)を有しているが、中でもたばこの栽培面積は157町に達し、毎年9万メ余の生産をあげ、西郷地区の初音茶、ごぼうとともに特産物となっている。次に畜産面を見ると馬238頭、役牛560頭、乳牛16頭、豚239頭、山羊194頭、めん羊101頭、兎452頭、にはとり7,509羽にのぼっている。(昭和31年8月町調査)また農機具は、電動機166台、石油発動機219台、動力用脱穀機362台、〃 糶すり機206台、〃 精米機233台、〃 製粉機53台、畜力用カルチベーター52台、畜力用水田除草機7台、エンシレージカッター47台に達し、(昭和31年8月町調査)今後さらに優良家畜や優良農機具の導入に努め、農産物の共同販売、耕地道路の整備、協同組合の統合強化を計り、全町をあげて理想郷の建設に着実な足取りを示すことであろう。

次に林業面は、2,400町の大山林を有し、そのうち国、公有900町、1,500町が私有林であるがその大部分は少数の山主所有になっている。林況は針葉樹、広葉樹が相半の伐採は毎年90町にのぼり、パルプ用材や薪炭材として利用される。なお木炭は15,000俵、薪23万束を毎年生産している由。

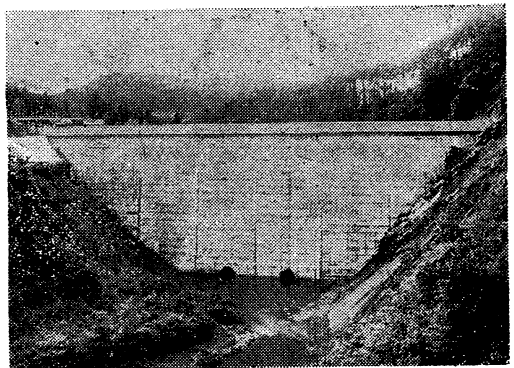
次に商工業面を見ると、法人および常用労働者を有する個人商店40、常用労働者のいない個人商店162あるが、そのうち呉服、洋品雑小売業や食料品小売業が大部分である。(昭和31年7月商業調査)また工場数は、17、従業員数75名、年間製造出荷額5億2,656万円を越えており、

うちおもなものは澱粉工場であるだけで、他に見るべきものはない。

### 3. 教育文化

ここには高校(分校)1、中学校3、小学校4、幼稚園があつて高校生徒147名(男127、女20)中学生徒917名(男477、女440)、小学校児童1,767名(男901、女866)を有している。また青年婦人団体の活動は昔から発達しており夏期大学、指導講習会、生活改善事業などは立派な成績を収めている。特に公民館は本館1、分館3があつて、青年学級、図書の間覧、合同節句祭、町民運動会、料理、生花、和洋裁の講習会などをそれぞれ開催している。合併と同時に待望の国民健康保険組合を全町に実施したが、加入世帯2,273世帯、被保険者11,746名、直営診療所2を有し、町民の医療厚生のために大きな役割を果たしており、さらに34年までに町立総合病院を建設する計画がある。また町としては幹線道路の改修、永久橋化の実現、学校消防厚生施設の整備拡充、簡易水道の設置、町営バスの運行などを企図している由。

この町の史跡名勝としては、建武中興の功臣那珂通長が築いた那珂西城址、平城天皇の御代に建立された国宝薬師如来像、胎内仏および日光月光を安置する薬師寺、あるいは応永三年に知空上人が開いた宝幢院宝蔵寺、平重盛の墓所といわれる白雲山小松寺などがある。また上入野と下古内の境に県が昭和27年から総工費3億2,500万円を着工して昭和31年3月に漸く完成した藤井川防災ダムは、高さ87.5米、長さ117米の重力式コンクリートダムで貯水量は38万立方メートルにのぼり、排水トンネル、締切アーチダムを設けて下流の耕地家屋などの水害を防止できるといふわが国最初の試みである。



(藤井川防災ダム)

### 4. 財 政

昭和31年一般会計歳入歳出予算

(単位円)

歳入	町税	地方交付税	財取	産入	手数料	国庫支出金	県支金	寄付金	繰入金	繰越金	町債	雑収入	合計			
入	20,280,800	8,500,000	1,051,000	290,000	770,410	804,550	84,000	1,000	380,000	30,000	50,000	32,250,760				
歳出	議会費	役場費	警消費	警察費	土木費	教育費	社会及び労働施設費	保健衛生費	産業経済費	財産費	統計調査費	選挙費	公債費	諸支出金	予備費	合計
出	741,800	9,491,000	1,805,440	2,050,000	7,256,805	594,618	3,116,350	2,805,865	496,000	139,000	294,800	626,356	1,832,726	1,000,000	32,250,760	

# 夏期農業基本調査結果の概要

(昭和31年8月1日調査)

## 調査企画課農林調査係

昭和31年8月夏期農業基本調査を実施したが、各項目ごとの結果概要は次のとおりである。

### 農業事業体数について

本県の農業は212,691戸の農家と268戸のその他の農業事業体によつて営まれている。

年 度	農 家	指 数	その他の農業事業体	指 数
昭和27年	313,481	100	301	100
〃 28年	212,638	99.6	319	105.9
〃 29年	212,551	99.6	293	97.3
〃 30年	213,243	99.9	274	91.0
〃 31年	212,691	99.6	268	89.0

指数は昭和27年夏期調査を100とした。

### 自小作別農業事業体数について

この調査では自作農133,214戸(総農家数の62.6%)自作兼小作農59,754戸(28.1%)小作兼自作農11,919戸(5.6%)小作農7,729戸(3.6%)その他75戸(0%)となり、所有地が経営耕地面積の5割以上の農家(自作、自小作)は192,968戸で総農家数の90.7%となる。これを前年同期調査と比較すると自作農4.6%増自小作農7.4%減、小自作農6.4%減、小作農10.2%減となり自小作、小自作、小作、その他の農家が減少し自作農が増加している、次表は過去5ヶ年の比較を示す。

年 度	自 作 農		自 小 作 農		小 自 作 農		小 作 農		そ の 他	
	農家数	指 数	農家数	指 数	農家数	指 数	農家数	指 数	農家数	指 数
27年	122,308	100	65,034	100	15,072	100	10,804	100	263	100
28年	122,177	99.9	66,613	102.4	13,886	92.1	9,849	91.2	113	43.0
29年	125,526	102.6	63,956	98.3	13,552	89.9	9,407	87.0	110	41.8
30年	128,283	104.1	64,520	99.2	12,722	84.4	8,600	79.6	118	44.9
31年	133,214	108.9	59,754	91.9	11,919	79.1	7,729	71.5	75	28.5

(注) 指数は昭和27年夏期調査を100とした。

第1表 経営耕地面積広狭別農業事業体数

	総 数	農 家							その他の農業事業体
		総 数	自 小 作 別					そ の 他	
			自 作	自 小 作	小 自 作	小 作			
総 数	212,959	212,691	133,214	59,754	11,919	7,729	75	268	
経営耕地面積広狭別	5畝～1反	4,215	4,178	2,552	192	181	1,246	7	37
	1反～3反	26,302	26,165	16,594	3,499	2,194	3,839	39	137
	3反～5反	26,559	26,524	15,902	6,436	2,724	1,454	8	35
	5反～1町	62,776	62,768	35,794	21,454	4,616	895	9	8
	1町～1.5町	53,142	53,140	33,230	17,946	1,708	248	8	2
	1.5町～2町	28,096	28,093	19,713	7,903	441	35	1	3
	2町～3町	11,190	11,183	8,853	2,260	55	12	3	7
	3町～5町	641	627	564	63	—	—	—	14
5町以上	38	13	12	1	—	—	—	25	



專業兼業別農家数について

本県農家の專業兼業別構成をみると、專業農家は134,396戸（総農家数の63.2%）兼業農家数は78,295戸（36.8%）で兼業農家のうち第一種兼業農家は42,194戸（兼業農家数の53.9%）第二種兼業農家数は36,101戸（46.1%）となつていゝる。これを経営耕地面積広狭別にみると專業農家数は1町～1.5町の44,094戸（32.8%）5反～1町の40,042戸（29.8%）が主幹をなしており第一種兼業農家においては、5反～1町の16,995戸（40.3%）第二種兼業農家においては、1反～3反の16,778戸（46.5%）が最も大きい。

第2表

経営耕地面積広狭別專業兼業別農家数

	総農家数	專業兼業別農家数				
		專業農家数	兼業農家数			
			総数	第一種兼業	第二種兼業	
<b>総数</b>	<b>212,691</b>	<b>134,396</b>	<b>78,295</b>	<b>42,194</b>	<b>36,101</b>	
経営耕地面積広狭別	5畝～1反	4,178	286	3,892	321	3,571
	1反～3反	26,165	4,620	21,545	4,767	16,778
	3反～5反	26,524	9,550	16,974	7,849	9,125
	5反～1町	62,768	40,042	22,726	16,995	5,731
	1町～1.5町	53,140	44,094	9,046	8,307	739
	1.5町～2町	28,093	24,951	3,142	3,012	130
	2町～3町	11,183	10,270	913	890	23
	3町～5町	627	572	55	52	3
	5町以上	13	11	2	1	1

区分 市郡別	総農家数	專業兼業別農家数				その他の農事業体
		專業農家数	兼業農家数			
			総数	第一種兼業	第二種兼業	
<b>総数</b>	<b>212,691</b>	<b>134,396</b>	<b>78,295</b>	<b>42,194</b>	<b>36,101</b>	<b>268</b>
<b>市計</b>	<b>51,597</b>	<b>27,731</b>	<b>23,866</b>	<b>11,549</b>	<b>12,317</b>	<b>59</b>
水戸市	4,635	1,784	2,851	1,360	1,491	10
日立市	4,662	1,112	3,550	1,199	2,351	3
土浦市	3,919	2,793	1,126	540	586	1
古河市	944	374	570	244	326	1
石岡市	2,758	1,876	882	467	415	2
下館市	4,426	3,050	1,376	761	615	7
結城市	3,478	2,711	767	407	360	5
ケケ市	3,547	2,130	1,417	642	775	15
那珂市	2,340	493	1,847	404	1,443	—
妻小市	3,363	2,471	892	358	534	1
水戸市	4,288	3,087	1,201	718	483	1
常陸太田市	4,692	1,800	2,892	1,952	940	6
勝田市	3,148	2,210	938	520	418	4
高萩市	1,788	902	886	512	374	1
北相馬市	3,609	938	2,671	1,465	1,206	2
<b>郡計</b>	<b>161,094</b>	<b>106,665</b>	<b>54,429</b>	<b>30,645</b>	<b>23,784</b>	<b>209</b>
東西茨城郡	19,558	13,469	6,089	3,466	2,623	33
那珂郡	10,876	5,797	5,079	3,238	1,841	11
久那郡	16,010	8,817	7,193	4,070	3,123	21
多賀郡	9,819	5,307	4,512	2,872	1,640	11
真結郡	1,447	245	1,202	537	665	2
鹿行郡	14,388	10,219	4,169	2,381	1,788	19
稲敷郡	9,525	6,014	3,511	2,091	1,420	9
新治郡	15,494	11,516	3,978	1,941	2,037	44
波治郡	13,009	9,268	3,741	2,134	1,607	17
筑波郡	12,961	9,485	3,476	1,557	1,919	10
壁城郡	9,812	6,860	2,952	1,648	1,304	17
結城郡	7,025	4,983	2,042	1,099	943	4
北相馬郡	15,353	11,313	4,040	2,335	1,705	10
	5,817	3,372	2,445	1,276	1,169	1

### 農家人口について

本県の農家人口は、1,297,308人で総人口の62.5%となる、性別にみると男631,391人(48.7%)女665,917人(51.3%)で、女の方が34,526人多くなっている。前年同期調査より総数で24,891人(1.4%)減じている、次表は過去5ヶ年の比較を示す。

	総数	指数	男	女
昭和27年	1,322,199	100	647,192	675,007
// 28年	1,314,500	99.4	643,575	670,925
// 29年	1,312,529	99.3	642,412	670,117
// 30年	1,315,364	99.5	642,549	672,815
// 31年	1,297,308	98.1	631,391	665,917

指数は昭和27年を100とした

### 経営耕地面積について

本県の農家で経営している耕地面積は204,403町歩で田は91,192町歩(一毛作田83,067町歩、二毛作田8,125町歩)畑は113,212町歩となつている、一農家当りの耕地面積は9反6畝でうち田は4反3畝(45%)畑5反3畝(55%)の割合になつている。畑の利用形態別にみると普通畑103,833町歩(91.7%)その他の畑373町歩(0.3%)樹園地9,005町歩(8.0%)となる、耕地の所有関係をみると所有地182,050町歩(89.1%)借入地22,224町歩(10.8%)その他129町歩(0.1%)これを前年同期調査と比較すると所有地2,372町歩増、借入地2,098町歩減、その他106町歩減となつている。

次表は過去5ヶ年の比較を示す。

区分 年度	総数		所有地		借入地		その他	
	面積	指数	面積	指数	面積	指数	面積	指数
昭和27年	200,522.1421町	100	174,245.2712町	100	25,914.7819町	100	362.0820町	100
// 28年	201,462.9726町	100.4	175,735.8616町	100.8	25,408.8426町	98.0	318.2614町	87.9
// 29年	202,312.9927町	100.9	177,972.1021町	102.1	24,195.8108町	93.4	144.4829町	39.9
// 30年	204,215.2408町	101.8	179,658.3425町	103.1	24,321.2722町	93.9	235.4829町	64.9
// 31年	204,403.4207町	101.9	182,050.0412町	104.5	22,223.6028町	85.8	129.7627町	35.9

指数は昭和27年を100とした。

第4表

経営耕地面積広狭別所有地借入地別耕地面積

	農家数	総数	所有地	借入地	その他	
総数	212,959	204,403.4207町	182,050.0412町	22,223.6028町	129.7627町	
経営耕地面積広狭別(農家)	農家計	212,691	203,618.3414町	181,729.4018町	21,798.9006町	90.0320町
	5畝～1反	4,178	304.6405町	196.6028町	107.5406町	49.01町
	1反～3反	26,165	5,151.8408町	3,863.8801町	1,285.0222町	2.9315町
	3反～5反	26,524	10,482.2026町	8,422.4917町	2,051.8205町	7.8904町
	5反～1町	62,768	46,752.6711町	39,860.4504町	6,869.0403町	23.1804町
	1町～1.5町	53,140	65,385.0410町	58,605.5626町	6,758.2305町	21.2409町
	1.5町～2町	28,093	47,762.9003町	44,310.7826町	3,431.4124町	20.6913町
	2町～3町	11,183	25,609.7114町	24,347.4028町	1,249.4012町	12.9004町
	3町～5町	627	2,094.7004町	2,050.1815町	43.8119町	7.000町
5町以上	13	74.6123町	72.0123町	2.6000町	—町	
その他の事業体	268	785.0723町	320.6324町	424.7022町	39.7307町	

第 5 表

経営耕地面積広狭別田畑別面積

	総 数	田 (畦畔を含む)		
		総 数	一 毛 作 田	二 毛 作 田
総 数	204,403.4207	91,191.7317	83,067.1112	8,124.6205
農 家 計	203,618.3414	90,725.5223	82,678.0021	8,047.5202
5 畝 ~ 1 反	304.6405	77.4722	71.9813	5.4909
1 反 ~ 3 反	5,151.8408	2,272.2021	2,107.2720	164.9311
3 反 ~ 5 反	10,482.2026	4,899.0502	4,469.5418	429.5014
5 反 ~ 1 町	46,752.6711	21,014.7808	18,952.0114	2,062.7624
1 町 ~ 1.5町	65,385.0410	28,746.0500	26,137.6018	2,608.4412
1.5町 ~ 2 町	47,762.9003	21,117.2914	19,344.3410	1,772.9504
2 町 ~ 3 町	25,609.7114	11,738.3314	10,799.0713	939.2601
3 町 ~ 5 町	2,094.7004	853.1625	789.1928	63.9627
5 町 以上	74.6123	7.1607	6.9607	2.0000
その他の事業体	785.0723	466.2024	389.1021	77.1003

	畑		樹 園 地			
	普通畑	その他の畑	果 樹 園	茶 園	桑 園	その他の樹園地
総 数	103,833.3206	373.1019	1,955.2407	723.2102	5,726.0213	600.7803
農 家 計	103,597.0117	341.3205	1,934.8700	718.4422	5,711.4404	589.7203
5 畝 ~ 1 反	223.5809	1.0617	4.7000	1.1029	5.3229	3.9190
1 反 ~ 3 反	2,810.2423	10.7902	9.3221	16.0504	22.2811	10.9316
3 反 ~ 5 反	5,390.8811	23.1301	34.5314	34.4500	78.6315	21.5213
5 反 ~ 1 町	24,606.4708	66.6105	187.2221	165.2102	627.8407	84.5220
1 町 ~ 1.5町	33,933.0329	93.3308	439.9106	229.8129	1,805.2510	137.6318
1.5町 ~ 2 町	23,744.9302	84.9226	513.9813	116.8827	1,957.6826	167.1815
2 町 ~ 3 町	11,950.6506	47.5214	530.3914	79.6703	1,125.6523	137.4800
3 町 ~ 5 町	913.0920	5.9822	189.1724	14.8418	90.0403	28.3812
5 町 以上	24.1029	7.7500	29.8407	4.0000	3.5000	1.6510
その他の事業体	236.3019	31.7814	20.3707	4.7610	14.5809	11.0600

田、畑の増減面積について

本県農家で所有する耕地の田畑別増減面積を昭和30年8月1日から昭和31年7月31日までの1年間につき調査した。その結果差引増が面積は189町歩で、その内訳は田91町歩、畑98町歩である。次表は前年同期調査との比較を示す。

	所 有 地					
	総 数		田		畑	
	増加面積	減少面積	増加面積	減少面積	増加面積	減少面積
昭 和 30 年	1,061.4018	899.8913	489.6008	422.0729	571.8010	477.8114
〃 31 年	1,305.7222	863.8101	577.3102	378.8408	721.4120	484.9623
増 減	244.3204	△ 36.8812	87.7024	△ 43.2321	156.6110	7.1509

	借		入		地	
	数		田		畑	
	増加面積	減少面積	増加面積	減少面積	増加面積	減少面積
昭和30年	3410010	3663727	1299308	1862011	2110702	1801716
〃 31年	3317727	5839426	1639322	2709218	1678405	3130208
増 減	△ 92213	2175629	340014	847207	△ 432227	1328422

表中△印は減を示す。

第6表 経営耕地面積広狭別田畑増減面積

	所 有 地					
	田		畑			
	増加面積	減少面積	増加面積	減少面積		
總 数	町 5773102	町 3788408	町 7284120	町 4849623		
経営耕地面積広狭別(農家)	農家計	5764503	3787226	7199617	4847523	
	5畝～1反	7201	63105	16411	62309	
	1反～3反	195813	385704	189807	390809	
	3反～5反	586428	431502	433700	549612	
	5反～1町	1340114	1018320	1559725	1212917	
	1町～1.5町	1788904	994812	2306702	1229908	
	1.5町～2町	1221327	618224	1557209	910315	
	2町～3町	586624	256208	1029726	432516	
3町～5町	37812	19211	106127	58927		
5町以上	—	—	—	—		
その他の農業事業体	8529	1112	84503	2100		
	借		入		地	
	田		畑			
	増加面積	減少面積	増加面積	減少面積	増加面積	減少面積
總 数	町 1639322	町 2709218	町 1678405	町 3130208		
経営耕地面積広狭別(農家)	農家計	1638722	2704608	1678405	3098308	
	5畝～1反	15308	37603	14016	60021	
	1反～3反	76201	176518	126220	295109	
	3反～5反	196021	325015	211525	365018	
	5反～1町	471719	712113	534218	819823	
	1町～1.5町	446729	671529	472304	847025	
	1.5町～2町	271522	378314	238600	372422	
	2町～3町	147712	395017	76418	305923	
3町～5町	13300	8219	4824	32617		
5町以上	—	—	—	—		
その他の農業事業体	0600	4610	—	31900		

採草地面積について

本県採草地所有農家は13,530戸で、その面積は4,931町歩で一戸当りの所有は3反6畝である採草地を多く所有している郡は久慈郡の1,296町歩(26.3%)東茨城郡1,043町歩(21.2%)が最も多く市は、石岡市の105町歩(2.1%)水戸市の104町歩(2.1%)北茨城市の90町歩(1.8%)等である。

第7表 経営耕地面積広狭別採草地面積

		所有農家数	採草地面積	
総計		13,530	4,931,2800	
	経営狭耕地別	農家計	13,521	4,920,1816
		5畝～1反	49	4,8400
		1反～3反	703	126,4300
		3反～5反	1,332	317,8021
		5反～1町	4,631	1,386,5424
	面積(農家)	1町～1.5町	3,941	1,556,5721
		1.5町～2町	2,053	1,029,4522
		2町～3町	743	444,6304
		3町～5町	65	43,6914
		5町以上	4	10,2000
	その他の農業事業体		9	11,0914

**農業収入源別農家数について**

本県農家の過去1カ年間(昭和30年8月1日から昭和31年7月31日まで)における農業収入の割合を調査した結果総農家数212,691戸のうち、稲作収入の100,969戸(47.5%)自給農業の60,089戸(28.3%)麦作収入の16,466戸(8%)甘藷、馬鈴薯作収入の10,533戸(5%)工業作物収入の10,869戸(4.9%)の順となり一番少ないのは果樹園芸作収入の503戸(0%)となつている。以上をみると依然として稲作収入農家が第1位を占めている。

注 収入源別農家の定義は次のとおりである。

自給農業とは……農業生産物の8割以上を自家消費するもの  
 1から11まで … 収入が農業収入の4割以上のもの  
 12とは……いずれの収入も4割に満たないもの

第8表 農業収入源別農家数(市郡別)

		総数	自給農業	稲作収入	麦作収入	雑穀作収入	甘藷作収入	馬鈴薯作収入	工業作物収入	果樹園芸作収入	その他作物収入	畜産収入	養蚕収入	何れの収入も4割に満たない
		0	1	2	3	4	5	6	7	8	9	10	11	12
総計		212,691	60,089	100,969	16,466	1,685	10,533	1,131	10,369	503	1,302	590	960	8,094
市計		51,597	18,324	23,426	3,368	407	2,920	567	577	162	88	159	241	1,358
水戸市	戸立	4,635	2,211	905	770	55	147	189	15	4	30	35	2	272
土浦市	浦	4,662	2,815	473	215	6	356	292	140	3	15	27	—	320
古河市	河	3,919	1,069	2,223	243	34	92	1	3	29	2	6	6	201
石岡市	岡	944	555	200	183	3	—	1	—	1	—	—	1	—
下館市	館	2,758	594	1,539	310	54	34	5	20	62	8	15	12	105
結城市	城	4,426	723	3,570	42	—	2	—	8	34	—	1	9	37
竜崎町	崎	3,478	640	2,086	344	17	4	10	6	1	8	17	157	188
那珂市	妻	3,547	1,023	2,317	3	202	—	1	—	1	—	—	—	—
下妻市	妻	2,340	858	77	49	—	1,242	3	—	—	—	47	—	64
水戸市	海	3,363	752	2,338	123	1	1	—	34	20	5	—	23	66
常陸勝北	道田	4,288	1,105	2,435	470	3	3	1	181	1	1	1	14	73
勝北	太田	4,692	2,430	1,966	95	6	2	1	155	6	3	3	6	13
高萩市	萩	3,148	607	1,024	369	5	1,037	63	15	—	15	—	1	12
北茨城	茨城	1,788	1,121	515	132	17	—	—	—	—	1	1	—	1
北茨城	茨城	3,609	1,815	1,758	20	4	—	—	—	—	6	—	—	6
郡計		161,094	41,765	77,543	13,098	1,278	7,613	564	9,792	341	1,214	431	719	6,736
東西郡	茨城	19,558	5,476	7,698	3,129	252	400	173	946	23	110	105	92	1,154
那珂郡	那珂	10,876	3,563	5,602	179	8	13	6	520	35	55	36	108	751
久慈郡	久慈	16,010	5,262	4,445	1,365	107	955	96	2,494	30	135	93	73	955
多賀郡	多賀	9,819	3,492	2,591	363	154	6	9	2,484	9	37	13	5	656
鹿行郡	鹿行	1,447	852	512	22	—	—	29	1	—	1	—	—	30
新築郡	島方	14,388	2,838	3,948	293	214	5,638	6	493	5	334	31	27	561
新築郡	敷治	9,525	2,210	5,698	320	174	379	34	325	7	131	8	43	196
新築郡	波	15,494	2,571	10,915	902	99	103	43	293	23	19	30	9	487
新築郡	波	13,009	3,028	8,078	386	44	38	14	547	148	81	86	200	359
新築郡	波	12,961	3,903	7,775	832	175	19	26	28	9	42	4	36	112
真結郡	壁城	9,812	2,392	6,457	351	10	30	31	192	36	37	4	41	231
真結郡	島	7,025	1,386	4,559	647	1	2	17	95	14	—	6	66	232
真結郡	相馬	15,353	3,036	5,577	4,152	15	25	49	1,346	2	209	13	15	914
真結郡	相馬	5,817	1,756	3,688	157	25	5	31	28	—	23	2	4	98

# 毎月人口世帯異

## 1. 世帯異動状況

	前月末	増 加				減 少				本月末
		転 入		その他	計	転 出		その他	計	
		県外から	県内から			県外へ	県内へ			
世 帯 数	384,963	269	419	(6,480) 54	(6,480) 742	267	317	(6,480) 41	(6,480) 625	385,080
前月との増減比	—	102.3	112.0	112.5	108.3	71.4	108.1	120.5	89.1	100.0

前月=100

## 2. 人口異動状況

	前月末	増 加				減 少				本月末		
		出 生	転 入		その他	計	死 亡	転 出			その他	計
			県外から	県内から				県外へ	県内へ			
男	1,010,336	1,508	1,671	1,772	(17,227) 181	(17,227) 5,132	566	2,347	1,735	(17,227) 566	(17,227) 5,214	1,010,254
女	1,066,427	1,381	1,140	1,674	(18,364) 63	(18,364) 4,258	561	1,542	1,745	(18,364) 47	(18,364) 3,895	1,066,790
計	2,076,763	2,889	2,811	3,446	(35,591) 244	(35,591) 9,390	1,127	3,889	3,480	(35,591) 613	(35,591) 9,109	2,077,044
前月との増減比	—	92.7	103.9	117.4	52.2	101.8	98.2	95.5	110.4	291.9	106.1	100.0

前月=100

## 3. 県外からの転入者内訳

従前の住居地	転入者数	割 合
東 京 都	1,377	49.0%
埼 玉 県	91	3.2
神 奈 川 県	182	6.5
千 葉 県	163	5.8
栃 木 県	134	4.8
群 馬 県	16	0.6
福 島 県	274	9.7
その他の府県	574	20.4
合 計	2,811	100

## 4. 県外転出者内訳

転出先の居住地	転出者数	割 合
東 京 都	2,007	51.6%
埼 玉 県	126	3.2
神 奈 川 県	291	7.5
千 葉 県	512	13.2
栃 木 県	95	2.5
群 馬 県	36	0.9
福 島 県	231	5.9
その他の府県	591	15.2
合 計	3,889	100

## 5. 市町村別世帯数及び人口（9月末現在）

市町村名	世帯数	人 口	市町村名	世帯数	人 口	市町村名	世帯数	人 口
市 部 計	160,082	799,995	竜ヶ崎市	6,632	34,269	郡 部 計	224,998	1,277,049
水 戸 市	23,957	111,931	那珂湊市	6,866	33,432	東茨城郡	28,498	154,821
日 立 市	28,734	138,210	下妻市	5,576	32,087	常澄村	1,789	10,446
土 浦 市	15,860	72,353	水海道市	7,289	40,022	石崎村	1,084	6,181
古 河 市	8,260	40,824	常陸太田市	7,693	39,579	赤塚村	1,904	10,073
石 岡 市	7,260	36,289	勝田市	7,139	36,789	茨城町	4,462	25,519
下 館 市	9,613	52,838	高萩市	6,598	31,790	小川町	3,006	16,686
結 城 市	6,922	39,658	北茨城市	11,683	59,924	美野里村	2,704	15,379

( )内は、町村合併による異動世帯数及び人口

# 動 調 査 結 果 速 報

(昭和31年9月分)

市町村名	世帯数	人口	市町村名	世帯数	人口	市町村名	世帯数	人口	
内原村	2,264	13,434	銚田町	5,294	29,915	筑波郡	17,192	97,833	
飯富村	790	4,229	大洋村	1,877	10,897		谷田部町	3,957	22,214
常北町	2,399	12,685	大野村	1,817	11,374		伊奈村	2,149	12,766
桂村	1,920	9,796	鹿島町	2,786	16,420		谷和原村	2,012	11,743
御前山村	1,484	8,028	神栖村	2,860	17,204		豊里町	1,940	11,173
大洗町	4,692	22,365	波崎町	4,312	24,892		吉沼村	994	5,673
<b>西茨城郡</b>	<b>17,458</b>	<b>96,427</b>	<b>行方郡</b>	<b>13,058</b>	<b>75,556</b>		作岡村	618	3,531
笠間町	4,902	26,162	麻生町	3,608	21,361		菅間村	388	2,404
友部町	3,438	19,214	牛堀町	1,237	7,221		筑波町	3,760	20,510
岩間町	2,538	14,482	潮来町	3,181	18,078		大穂町	1,374	7,819
七会村	762	4,396	北浦村	2,183	13,053	<b>眞壁郡</b>	<b>13,853</b>	<b>81,666</b>	
稲田町	1,424	7,691	玉造町	2,849	15,843	関城町	2,630	15,728	
岩瀬町	4,394	24,482	<b>稻敷郡</b>	<b>20,703</b>	<b>115,396</b>	明野町	3,088	18,727	
<b>那珂郡</b>	<b>20,446</b>	<b>112,053</b>	江戸崎町	2,524	13,622	大和村	1,424	8,683	
東海村	1,841	11,646	美浦村	1,724	9,926	眞壁町	4,218	23,533	
那珂町	5,914	31,547	阿見町	4,153	21,866	協和村	2,493	14,995	
国田村	666	3,631	荃崎村	1,076	6,505	<b>結城郡</b>	<b>9,403</b>	<b>57,006</b>	
瓜連町	1,340	6,847	牛久町	2,922	15,767	八千代村	4,224	26,288	
大宮町	4,912	26,264	新利根村	1,828	10,052	千代川村	1,618	9,380	
山方町	2,629	14,136	大須賀村	630	3,697	石下町	3,561	21,338	
美和村	1,559	9,112	阿波村	615	3,559	<b>猿島郡</b>	<b>20,461</b>	<b>126,482</b>	
緒川村	1,585	8,870	桜川村	1,065	5,878	総和村	3,277	20,906	
<b>久慈郡</b>	<b>14,547</b>	<b>79,960</b>	河内村	1,482	8,868	五霞村	1,513	9,948	
金砂郷村	2,839	15,861	金江津村	903	5,215	三和村	3,228	20,604	
水府村	2,338	12,398	東村	1,781	10,441	猿島町	2,493	15,766	
里美村	1,465	8,337	<b>新治郡</b>	<b>15,842</b>	<b>89,633</b>	岩井町	5,900	35,519	
大子町	7,905	43,364	出島村	3,519	19,854	境町	4,050	23,739	
<b>多賀郡</b>	<b>2,120</b>	<b>10,788</b>	玉里村	975	5,548	<b>北相馬郡</b>	<b>10,479</b>	<b>56,511</b>	
十王町	2,120	10,788	八郷町	5,731	33,203	守谷町	2,120	12,168	
<b>鹿島郡</b>	<b>20,938</b>	<b>122,917</b>	千代田村	2,093	12,279	取手町	4,272	21,471	
旭村	1,992	12,215	新治村	1,690	9,118	藤代町	2,330	13,047	
			桜村	1,834	9,631	利根町	1,757	9,825	

# 生産動態調査

## 織維部門

(昭和31年10月度分)

(調査企画課商工調査係)

### 概況

#### 織物

綿織物は前月度に引続き生産の好調で約3%の増加。絹織物は冬物の生産も一応終り春物の生産にまだ間があるので本月度はやや低調であった。

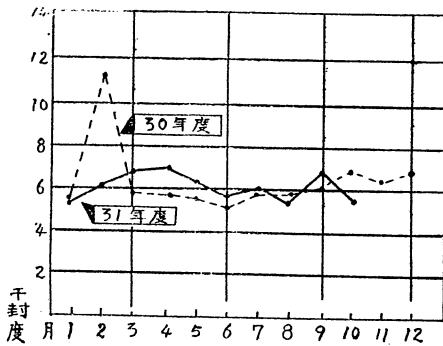
#### メリヤス製品

メリヤス製品は総体的には前月度と同様の生産高を示しているが、手袋、靴下はやや増加している。

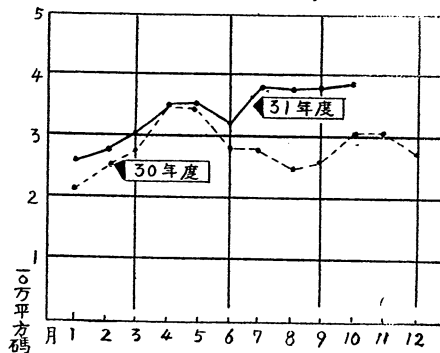
#### 縫製品

作業服、既成服、子供服が生産増加を見せ、引渡高は全般的に増加している。

特紡和紡糸生産推移



織物生産推移



### (1) 対象工場数

業種	特紡和紡糸	綿織物	絹織物	メリヤス製品	雑織維製品	縫製品	製綿
対象	7	17	315	10	3	18	9
操業	7	17	314	10	3	13	9
休止	—	—	1	—	—	5	—



(2) 生産および出荷状況

部門別	品目別	単位	生産高		引渡高		月度末在庫高	
			当月度	前月100対比	当月度	前月100対比	当月度	前月100対比
紡	計	封度	57,416	84	57,987	87	4,346	88
	落綿糸	〃	10,900	96	11,000	96	200	66
	特紡糸	〃	39,000	83	39,000	86	1,725	100
	和紡糸	〃	7,516	77	7,987	84	2,421	84
績	織物計	平方碼	383,406	103	352,889	86	167,188	123
	綿織物	〃	181,618	106	158,516	89	101,019	131
	絹織物	〃	54,108	92	59,926	62	21,604	79
織物	絹紡織物	〃	4,901	117	5,275	120	4,268	92
	和紡織物	〃	106,802	101	104,899	102	25,074	108
	特紡織物	〃	—	—	—	—	—	—
	スフ織物	〃	—	—	—	—	—	—
	人絹織物	〃	—	—	—	—	—	—
	合成繊維織物	〃	35,977	114	24,273	82	15,223	432
	メリヤス生地	度封	7,392	92	7,324	—	4,718	101
メリヤス製品	製品計	打	10,632	107	15,209	68	5,662	90
	肌着	〃	2,800	93	2,738	74	705	129
	外衣	〃	141	82	141	82	—	—
	手袋	〃	6,042	117	10,964	67	2,164	69
	靴下	〃	1,649	103	1,366	67	2,793	111
雑織維製品	計	封度	2,289	107	3,029	93	2,483	94
	漁網	〃	509	86	890	88	1,071	96
	漁具糸	〃	1,780	114	2,139	96	1,412	91
	学校服	着	3,044	88	3,435	103	983	72
	作業服	〃	2,816	616	2,773	660	244	121
	制服	〃	340	34	340	34	—	—
	乳児および子供服	〃	637	136	484	136	787	136
縫製品	既成服	〃	5,239	270	6,017	724	1,037	57
	中衣・肌衣	点	25,329	76	20,513	57	31,754	118
	綿綿	封度	323,889	89	339,291	105	158,966	91

★本表は、生産動態統計調査規則に定められている繊維工場を調査対象としたものであるが、特紡糸、和紡糸以外の紡績工場および抽出調査工場は含まれていない。

# 機 械 部 門

(昭和31年10月度分)

## 概 況

銑鉄鑄物の総合生産は前月に比べ105%、出荷は99%、在庫109%と相変わらず強調を持続している。

生産を品目別に見ると、産業機械器具は101%で保合、電気機械器具は121%と増加し、日用品も104%とわずかに増加している。しかしながら鉄道車輛は52%と大巾に減少した。

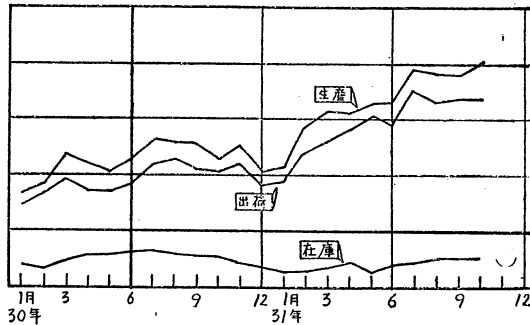
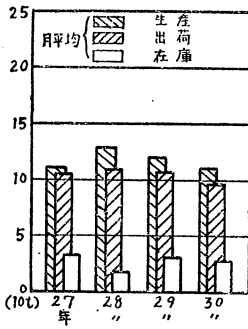
鋼合金鑄物の生産は総合で92%とやや減少を示している。

品目別には産業機械器具用は110%と増加しているが、電気機械器具は95%、軸受メタルは70%、バルブコックは89%と減少している。

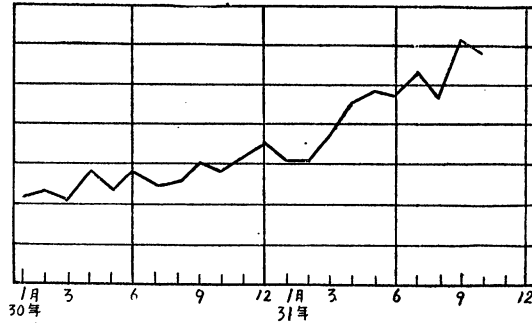
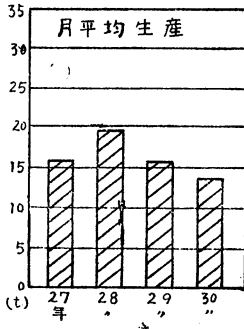
### 銑 鉄 鑄 物

区分 用途別	生 産		出 荷		自己消費	月末在庫	対象工場数 12
	重量 kg	金 額 千円	重量 kg	金 額 千円	重量 kg	重量 kg	
総 数	203,325	14,996	169,126	12,705	31,673	25,843	生産前月対比
産業機械器具用	114,071	8,573	104,720	7,927	10,170	10,968	105
雑機械器具用	—	—	—	—	—	—	出荷前月対比
鉄道および車輛用	11,154	900	11,154	900	—	—	99
電気および通信機 器用	34,400	2,573	34,400	2,573	—	—	在庫前月対比
農 水 産 機 器 用	—	—	—	—	—	—	109
港湾および船舶機 器用	—	—	—	—	—	—	—
雑 機 械 器 具 用	16,126	1,291	7,934	605	8,192	—	—
日 用 品	11,161	929	4,305	313	3,511	14,875	—
鑄型および鑄型定 盤	9,800	343	—	—	9,800	—	—
ロ ー ル	—	—	—	—	—	—	—
そ の 他	6,613	387	6,613	387	—	—	—

### 銑 鉄 鑄 物 の 推 移



銅合金鋳物の推移



銅合金鋳物

用途別	区分 生産	
	重量 kg	金額 千円
総数	28,301	15,010
産業機械器具用	2,215	1,205
電気および通信機器用	9,509	5,258
鉄道および車輛用	661	380
港湾および船舶機器用	654	434
軸受メタル	2,436	1,414
管継手	—	—
バルブコック	12,022	5,866
建築用	73	60
日用品	—	—
その他	731	393
対象工場数	7	生産前月対比 92

銅合金鋳物

用途別	区分 生産	
	重量 kg	金額 千円
総数	4,328	1,958
産業機械器具用	245	116
繊維機械器具用	—	—
鉄道および車輛用	119	74
電気および通信機器用	3,553	1,623
精密機器用	—	—
農水産機器用	—	—
日用品	—	—
その他	411	145
対象工場数	5	生産前月対比 68

※本表の工場は下記の定義にもとずいたものである。

鉄鋳物については従業員10名以上、銅合金鋳物および軽合金鋳物については従業員5名以上の工場が調査の対象である。

# 雑貨部門

(昭和31年10月度分)

## 概況

### 金属製がん具

今月の生産は前月を51%上回り、輸出出荷数量においては実に527%と驚異的に増加した。今後はグラフに示されたように、春と秋に見られた需用の減少は前月を峠として生産、出荷ともに増加するものと思われる。

### 革靴

今月は前月より生産6%、出荷16%とそれぞれ増加した。これを前年同月に比較すれば99%で、今年も昨年同様冬期に向かい生産及び出荷ともに増加すると思われる。

### 漆器

今月は生産、出荷ともにほぼ前月と同様で冬期に向い今後も順調に伸びるものと思われる。

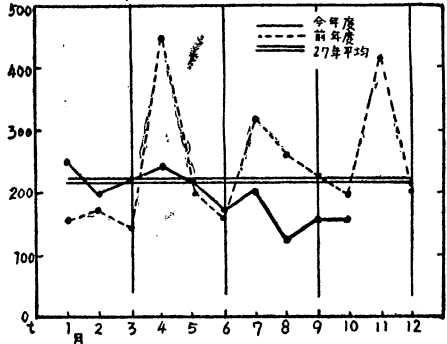
### 建築用コンクリートブロック

今月は前月より生産18%、出荷38%とそれぞれ減少したが、これは冬期に入ったため建築需用が減少したためと思われる。

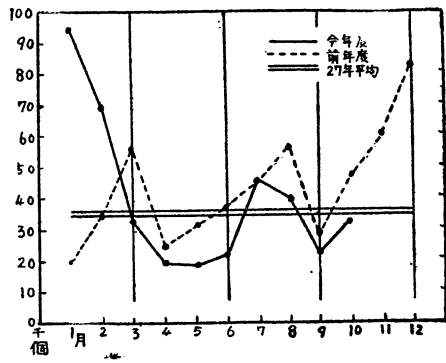
### 陶磁気

今月は前月生産対比99%、出荷対比95%といずれも横ばい状態である。

陶磁器製品の推移



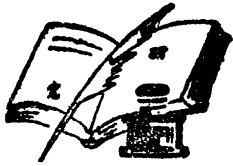
がん具製品の推移



業 種	区 分		生 産 数 量			出 荷 数 量						月 末 在 庫 数 量	事 業 所 数 (操 業)
	製 品 名	単 位	数 量	前 月 対 比	金 額	国 内 向			輸 出 向				
						数 量	前 月 対 比	金 額	数 量	前 月 対 比	金 額		
			千 円	%	千 円							%	千 円
	金 属 製 がん 具	個	32,988	151	1,368	12,912	627	340	20,076	102	1,028	—	3(3)
革 靴	総 数	//	814	106	1,534	896	116	1,688	—	—	—	686	5(5)
	男 子 総 革 靴	//	679	104	1,241	757	113	1,381	—	—	—	411	
	婦 人 //	//	135	118	293	139	135	307	—	—	—	272	
	そ の 他 靴	//	—	—	—	—	—	—	—	—	—	2	
漆 器 (木 製)	総 数	個	1,745	100	604	1,625	93	604	—	—	—	282	13(9)
	食 器 類	//	100	29	6	100	29	6	—	—	—	—	
	容 器 類	//	530	96	74	560	102	78	—	—	—	10	
	食 卓 子、膳 盆 類	//	1,105	138	518	945	118	510	—	—	—	270	
そ の 他	//	20	40	10	20	40	10	—	—	—	2		
建 築 用 コンクリート ブロック	総 数	個	16,035	82	438	11,108	62	396	—	—	—	42,437	3(3)
	A 種 { 基 本 型	//	4,382	77	132	2,296	51	85	—	—	—	9,048	
	異 型	//	270	108	8	115	127	4	—	—	—	1,876	
	B 種 { 基 本 型	//	—	—	—	—	—	—	—	—	—	—	
	異 型	//	—	—	—	—	—	—	—	—	—	—	
	C 種 { 異 型	//	2,683	44	102	4,650	50	201	—	—	—	13,985	
	小 計	//	320	34	2	135	25	2	—	—	—	1,206	
帳 壁 用 ブロック	個	8,380	195	194	3,912	156	104	—	—	—	16,322		
陶 磁 器	総 数	珎	151,825	99	20,723	145,635	95	20,638	—	—	—	63,844	12(11)
	電 気 用 品 { 特 別 高 圧 用 碍 子	//	39,308	122	14,373	39,308	122	14,373	—	—	—	—	
	高 圧 用 碍 子	//	1,316	31	1,342	1,316	31	1,342	—	—	—	—	
	低 圧 用 碍 子	//	3,253	110	3,493	3,253	110	3,493	—	—	—	—	
	そ の 他	//	340	—	432	290	—	381	—	—	—	50	
	家 庭 用 品	//	76,915	108	737	70,800	105	699	—	—	—	63,769	
	衛 生 用 品	//	30,400	70	320	30,400	66	320	—	—	—	—	
そ の 他	//	293	293	26	268	268	30	—	—	—	25		
赤 れ ん が	個	x	—	x	x	—	x	—	—	—	x	3(2)	

※対象工場数、生産数量及び出荷数量において2以下の事業所については公表を禁じられているので、金属洋食器、がらす製品は除外した。

がん具、革靴、陶磁器は5人以上の事業所、漆器、コンクリートブロック、赤れんがは全事業所である。



(調査の窓)

商業調査の審査を顧みて

二年ごとに行われる商業調査は、本年は去る7月1日現在で全国一斉に実施された。

本県においても県下600余名の調査員および市町村関係者の活躍によって、各商店から3万2千余枚にのぼる調査票が市町村に提出され、ここで調査区順に整理審査を行い、さらに水戸、土浦、下館の各支庁に収集された調査票はここで綿密に照合審査の上、調査票甲、(法人組織の商店および個人商店で常用労働者を使用しているもの)乙(個人商店で常用労働者を使用していないもの)および準備調査名簿が、9月上旬一括して県に提出された。

県では、数名の担任職員によって連日再審査が行われ去る10月30日調査票の整理を滞りなく終つて通商産業省へ提出した。

ここに調査開始以来、広く各商店を訪問して、調査票の配付収集、および記載要領等の指導にあたられた現地調査員各位、ならびに市町村、各支庁統計係員の並々ならぬ御努力に敬意を表すると共に、よくこの調査の趣旨を理解されて、快く協力された県下の各商店関係者に対して心からお礼を申し上げる。

さてここに審査を終了しこれを顧みて、その結果を下表のように取りまとめた。この表に示すように、記入誤りと思われた最高は、なんといつても調査項目7業名の年間総販売額に対する割合と、15商品販売額の販売先別割合が一致しないことと、年間販売額と営業支出額の不均衡であつた。ただこの中で営業支出額中、その他の営業支出額については、どこまでがこれに含まれるかなど迷わされた点も多少見受けられ、実際の記入については相当苦労されたことがうかがわれた。

なおこの表には示されていないが、審査の格付が異つたものが約410件ありこのうちおもなものは各種商品小売業と、各種食料品小売業の格付であつた。この両者ともいわゆる通常の各種商品や、各種食料品で格付したものが多く、商業調査でいう衣食住にわたる各種の商品(前者)や、小分類(3桁)で三つ以上にまたがる食料品(後者)なりで格付されていなかったものである。これに次いでたばこおよび喫煙具小売業で他の物品の小売とを兼ねている場合たばこ(4996)に格付されたものが相当数見られた。

以上審査結果のあらましを簡単に書いて見たが、少しでも次回調査の記入や審査上の参考ともなれば幸いである。(筆者は青木商工調査係長)

昭和31年商業調査票審査結果調

甲 票		件数
照 会 事 項		
A	記入もれのもの	
	商店の開設年	9
	年間総販売額に対する割合(卸売業の場合)	1
	売場面積および商品保管施設の面積	22
	商品仕入先	3
	商品の仕入および販売方法	15
	商品販売額	11
	商品手持額	9
	手数料その他のサービス料の取入額	14
	営業支出額	7
	その他の項目	12
B	不審と思われる事項	
	経営組織	1
	業態の記入がおかしいと思われるもの	13
	業名不詳のもの	44
	従業者数不審のもの	12
	年間総販売額に対する割合と商品販売額の販売先別割合の不一致	159
	年間販売額と営業支出額の不均衡	112
	手数料その他のサービス料の記入が不審に思われるもの	9
	対象外となつたもの	16
	その他の項目	11
C	合 計	480
乙 票		件数
照 会 事 項		
A	記入もれのもの	
	商品販売額等	12
	商品手持額の商品販売額に対する割合	4
	業名記入もれ	5
	その他の項目	6
B	不審と思われる事項	
	業態の記入がおかしいと思われるもの	7
	業名が食料品小売等ではつきりしないもの	113
	業名が煙草小売のみの記入で不審と思われるもの	74
	商品販売額等の記入が誤りと思われるもの	10
	手数料その他のサービス料の取入額が不審と思われるもの	5
	商品販売額と商品手持額との割合が不審と思われるもの	21
	対象外となつたもの	12
	その他の項目	21
C	合 計	290



## (統) (計) (用) (語) (の) (解) (説)

〔PR〕 Public Relations の略で、広告の一種であるが、たんに利益一点ばりの広告ではなく、製品や会社などの内容を親切に説明し、公衆の信頼度と理解を一層増大させるための技術である。日本でも最近この種の広告法が発達し統計資料も相当利用されている。

〔重水〕 重水素2原子と酸素1原子からなる水をいう。重水素は普通の水素原子の2倍の重さをもつた水素の同位元素で、原子炉の中で中性子がウラン 235の核分裂を進める際の減速物質として利用される。

### 編 集 室

◎菊の花かおる文化の日も早過ぎて7日は立冬、いよいよ寒い冬将軍がやつて来る。庭先の桐の葉も殆ど落ちてしまい一抹の寂しさを加える。農家ではもう麦播き、稲刈もすでに終つて、その跡始末やたばこ調理に大重であるが、南の漁村ではすでに米の売渡を済まして霞ヶ浦や北浦の魚取りに一生懸命である。特に帆曳網を利用するわかさぎ漁は今が最盛期で、何十隻の帆曳船が、白帆を風になびかせながら湖面をにぎわしている。日本一の生産を誇る霞ヶ浦名産のわかさぎは、こうして湖から取られ、多くの主婦たちの手によって軽く焼かれ、また煮干や佃煮にと加工されて、正月前の京浜方面へ出荷されるのである。表紙の写真は、霞ヶ浦の帆曳船である。

◎今年もいよいよ後1ヶ月余であるが、今年の日本経済は、数量景気から価格景気に移りつつある反面、投資景気の傾向が強く見られる。これは第一に消費財を中心とする生産過剰もいよいよ底をつきはじめ、物価も

横ばいの状態かやや微騰の兆候が見せ、多少インフレへの心配がある。第二は投資需要が非常に盛んなために基礎物資が不足を来し、鉄鋼などは相当値上りするのではないだろうか。ただ投資はあくまでも資源の開発や輸送力の増強などの効果的なものを選ばなければ大変である。また国民生活の消費過剰の傾向を抑制することが必要である。折角天井が低く底の浅い竹馬経済から脱出した日本経済を再びインフレの危険に追込んで戦後十年間の努力も水泡に帰してしまうからである。

(Y.N生)

### 統 計 だ よ り

- ★10月20日 県では労働力事務打合会を統計館で開催。
- ★10月17, 18日 関東甲信静ブロック昭和31年工業調査事務打合議が千葉県で開かれ、本県から平野課長、青木商工調査係長、森島、清水両主事が出席した。
- ★10月26, 27日 関東甲信静ブロック統計主管課長会議が山梨県から山中課長補佐、小島主事が出席した。
- ★11月6日 小売物価統計事務打合会を統計館で開催。