

生産動態調査

繊維部門

(昭和31年1月度分)

(調査企画課商工調査係)

概況

織物

綿織物の生産は前月度の約2%減少した。引渡高は依然需要盛んで約2%増加した。

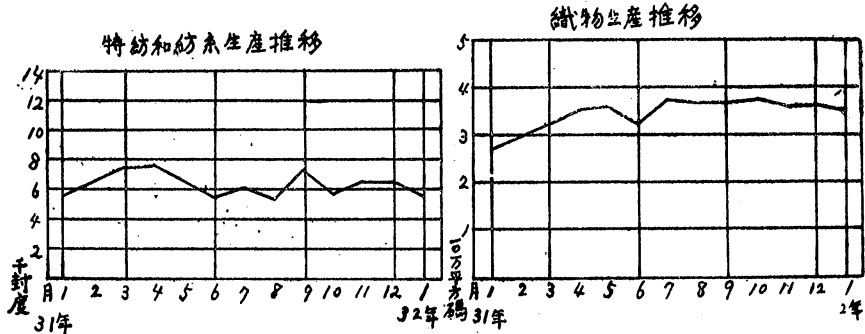
絹人絹織物は前月度に引続き生産順調で前月度の約5%の減に止まった。

メリヤス製品

メリヤス製品は前月度の約31%減、引渡高は約29%減少した。

縫製品

学校服、制服、既成服の生産は共に大巾に減少した。



(1) 対象工場数

業種	特紡和紡糸	綿織物	絹織物	メリヤス製品	雑繊維製品	縫製品	製綿
対象	7	17	314	10	3	18	9
操業	7	17	314	10	3	13	9
休止	—	—	1	—	—	5	—

(2) 生産および出荷状況

部門別	品目別	単位	生産高		引渡高		月度末在庫高	
			当月度	前月100対比	当月度	前月100対比	当月度	前月100対比
紡	計	封度	56,114	88	57,401	93	4,659	78
	落綿糸	〃	10,600	96	11,000	110	800	67
	特紡糸	〃	37,800	86	38,800	90	1,325	57
	和紡糸	〃	7,714	89	7,601	88	2,534	105
績	織物計	平方碼	356,211	98	417,255	133	184,938	75
	綿織物	〃	205,729	98	237,806	120	85,781	73
	絹織物	〃	55,689	97	60,292	160	62,801	93
	絹紡織物	〃	3,904	72	3,926	69	4,099	99
織	和紡織物	〃	60,813	99	72,428	135	22,137	66
	特紡織物	〃	—	—	—	—	—	—
	スフ織物	〃	4,514	334	2,902	234	1,725	153
	人絹織物	〃	—	—	—	—	—	—
	合成繊維織物	〃	25,562	90	39,881	224	8,395	37
	メリヤス生地	度封	5,098	56	5,277	45	5,668	97
メリヤス製品	製品計	打	7,052	69	8,903	71	4,827	105
	肌着	〃	1,750	61	1,801	60	531	91
	外衣	〃	180	69	180	69	—	—
	手袋	〃	3,088	55	4,670	63	2,504	126
	靴下	〃	2,034	145	2,252	117	1,792	89
雑繊維製品	計	封度	1,761	91	2,250	87	2,313	98
	漁網	〃	441	88	520	75	1,040	100
	漁具糸	〃	1,320	92	1,730	91	1,273	95
縫製	学校服	着	1,243	41	1,006	32	1,262	123
	作業服	〃	2,176	25	2,129	22	204	129
	制服	〃	1,936	71	1,936	71	—	—
	乳児および子供服	〃	301	31	401	32	424	81
	既成服	〃	2,201	52	1,839	40	914	165
	中衣・肌衣	点	22,666	115	16,738	88	38,715	118
綿	綿	封度	348,582	93	364,765	85	53,257	77

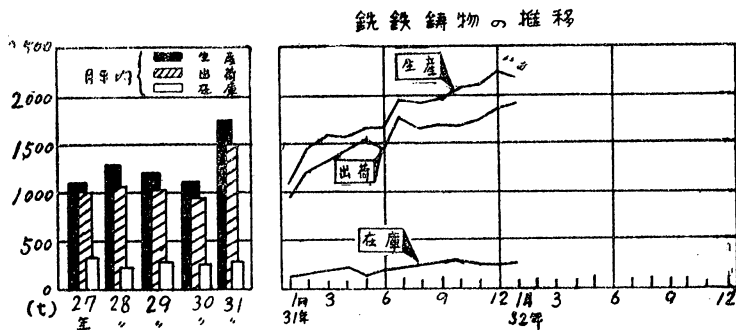
★本表は、生産動態統計調査規則に定められている繊維工場を調査対象としたものであるが、特紡糸、和紡糸以外の紡績工場および抽出調査工場は含まれていない。

機 械 部 門

(昭和32年1月度分)

概 況

鉄鉄鑄物の1月の生産を前年12月に比べると95%で5%減少しているが、出荷は104%と前月を4%上廻っている。生産を品目別にみると産業機械器具用94%、鉄道および車輛用129%、電気通信機器用139%、日用品115%である。



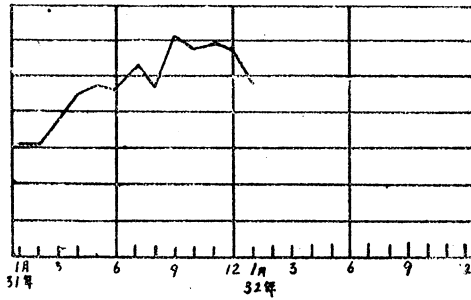
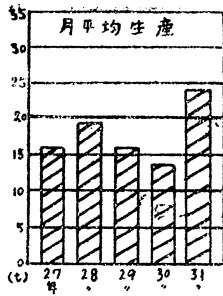
銅合金鑄物の生産は前月に比べ80%で20%の減少であるがこれは一時的な現象と思われる。

軽合金鑄物の生産は94%でこれもかなり高い生産を続けている。

鉄 鉄 鑄 物

区 分 用途別	生 産		出 荷		自己消費	月末在庫	対象工場数 13
	重量 kg	金 額 千円	重量 kg	金 額 千円	重量 kg	重量 kg	
総 数	218,047	16,462	187,298	14,688	30,758	30,285	生産前月対比
産業機械器具用	115,029	8,676	106,606	8,088	8,712	13,115	95
雑機械器具用	—	—	—	—	—	—	出荷前月対比
鉄道および車輛用	23,399	1,849	23,399	1,849	—	—	104
電気および通信機器用	41,026	3,398	40,806	3,378	—	1,220	在庫前月対比
農水産機器用	870	78	530	48	—	340	—
港湾および船舶機器用	—	—	—	—	—	—	—
雑機械器具用	16,239	1,201	5,943	468	10,296	—	91
日用品	5,730	427	6,010	478	—	15,610	—
鋳型および鋳型定盤	11,750	453	—	—	11,750	—	—
その他	4,004	380	4,004	380	—	—	—

銅合金鑄物の推移



銅合金鑄物

用途別	生産	
	重量 kg	金額 千円
総数	23,759	12,151
産業機械器具用	1,250	797
電気および通信機器用	8,670	4,372
鉄道および車輛用	211	113
港湾および船舶機器用	2,882	1,627
その他の機械器具用	—	—
軸受メタル	962	509
管継手	—	—
バルブコック	8,711	4,156
建築用	122	100
日用品	—	—
その他	951	477
対象工場数	7	生産前月対比 80

軽合金鑄物

用途別	生産	
	重量 kg	金額 千円
総数	7,748	3,626
産業機械器具用	576	247
鉄道および車輛用	538	187
自動車用	—	—
電気および通信機器用	6,169	3,012
港湾および船舶機器用	—	—
精密機器用	48	34
農水産機器用	—	—
その他の機械器具用	310	109
日用品	—	—
その他	107	38
対象工場数	5	生産前月対比 94

※本表の工場は下記の定義にもとづいたものである。

鉄鋳物については従業員10名以上、銅合金鑄物および軽合金鑄物については従業員5名以上の工場が調査の対象である。

雑貨部門

(昭和32年1月度分)

概況

金属製がん具

今月より対象事業場数が2工場になったので公表が出来なくなったので1月度より除外する。

草靴

今月は生産において前月より29%、出荷において20%と減少し昨年最低生産数の8月度700足よりも30%下廻っており引つづき伸びなやみの状況である。

漆器

今月は生産出荷とも10%下廻つたが昨年同期の1,900個に比較すれば12%上廻っており順調である。

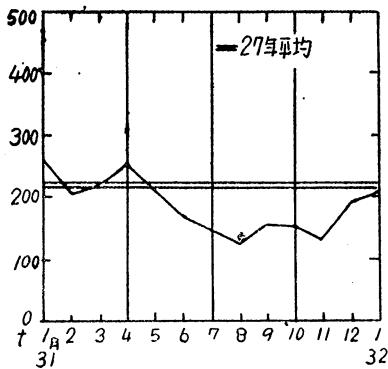
建築用コンクリートブロック

今月は生産数27,516個と前月より13%の増加があつたが出荷数は1%の減少であつた今後も需用増加が見込まれるので生産数は増加すると思われる。

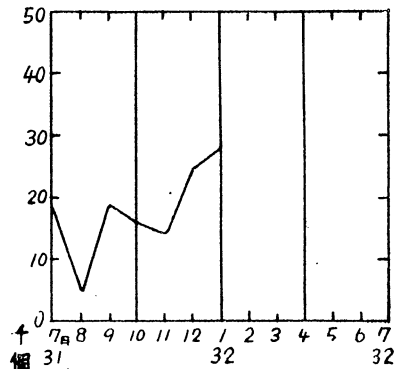
陶磁器

今月は前月より生産出荷数ともに7%増加したが、これを前年同期の25,000疋に比較すれば20%も下廻っており、今年の生産数は30年よりも減少するのではないかと思われる。

陶磁器製品の推移



建築用コンクリートブロック製品の推移



業種	区分 製品名	単位	生産数量			出荷数量						月末在庫 数量	事業所 数 (操業)
			数量	前月 対比	金額	国内向			輸出向				
						数量	前月 対比	金額	数量	前月 対比	金額		
革靴	総数	〃	534	71	1,093	601	80	1,243	—	—	—	476	5(5)
	男子総革靴	〃	435	68	871	486	77	987	—	—	—	235	
	婦人〃	〃	99	90	222	115	94	256	—	—	—	238	
	その他靴	〃	—	—	—	—	—	—	—	—	—	3	
漆器(木製)	総数	個	2,134	90	962	2,184	91	968	—	—	—	—	12(11)
	食器類	〃	—	—	—	—	—	—	—	—	—	—	
	容器類	〃	643	88	123	653	88	126	—	—	—	10	
	食卓子、膳盆類	〃	1,390	85	826	1,430	84	829	—	—	—	52	
その他	〃	101	—	13	101	—	13	—	—	—	2		
建築用コンクリートブロック	総数	個	27,516	113	750	26,680	99	865	—	—	—	37,972	3(3)
	A種 { 基本型	〃	2,458	88	74	950	30	33	—	—	—	1,709	
	異型	〃	—	—	—	45	54	1,600	—	—	—	9,729	
	B種 { 基本型	〃	—	—	—	—	—	—	—	—	—	—	
	異型	〃	—	—	—	—	—	—	—	—	—	—	
	C種 { 基本型	〃	9,527	92	289	9,084	86	344	—	—	—	10,749	
異型	〃	230	41	8	183	42	6	—	—	—	1,368		
帳壁用ブロック	個	15,301	149	379	16,418	128	480	—	—	—	16,126		
陶磁器	総数	疋	205,817	107	20,121	202,387	107	20,097	—	—	—	135,328	17(16)
	電気用品 { 特別高圧用碍子	〃	34,551	98	12,853	34,551	98	12,853	—	—	—	—	
	高圧用碍子	〃	1,842	99	1,824	1,842	99	1,824	—	—	—	—	
	低圧用碍子	〃	3,349	102	3,441	3,349	102	3,441	—	—	—	—	
	その他	〃	280	71	368	280	71	368	—	—	—	—	
	家庭用品	〃	117,395	109	1,140	111,965	109	1,096	—	—	—	134,028	
	衛生用品	〃	48,400	110	495	50,400	111	515	—	—	—	1,100	
その他	〃	—	—	—	—	—	—	—	—	—	200		

※対象工場数、生産数量及び出荷数量において2以下の事業所については公表を禁じられているので、金属洋食器、がらす製品は除外した。

がん具、革靴、陶磁器は5人以上の事業所、漆器、コンクリートブロック、赤れんがは全事業所である。