



目次

三月人口世帯異動調査結果速報 1

三月勤労統計調査結果速報 3

生産動態調査 7

新市町村の横顔 13

昭和30年基準茨城県鉱工業生産指数 15

【調査の窓】県民所得の推計を顧みて 29

統計用語の解説・編集室 32

1957.12

毎月人口世帯異

1. 世帯異動状況

	前月末	増 加				減 少				本月末
		転 入		その他	計	転 出		その他	計	
		県外から	県内から			県外へ	県内へ			
世 帯 数	387,786	247	433	200	880	237	281	66	584	388,082
前月との増減比	—	75.5	80.6	145.9	87.9	84.6	75.1	79.5	79.2	100.0

前月=100

2. 人口異動状況

	前月末	増 加					減 少					本月末
		出生	転 入		その他	計	死亡	転 出		その他	計	
			県外から	県内から				県外へ	県内へ			
男	1,011,783	1,234	1,930	1,581	137	4,932	707	1,598	1,527	130	3,962	1,012,735
女	1,067,523	1,184	1,043	1,565	69	3,861	671	1,474	1,592	53	3,790	1,067,334
計	2,079,306	2,468	2,973	3,146	206	8,793	1,378	3,072	3,119	183	7,752	2,080,369
前月との増減比	—	95.3	96.2	85.0	114.4	91.9	96.4	83.4	85.7	103.9	86.9	100.0

前月=100

3. 県外からの転入者内訳

従前の居住地	転入者数	割合
東京都	1,062	35.7
埼玉県	91	3.1
神奈川県	152	5.1
千葉県	151	5.1
栃木県	155	5.2
群馬県	32	1.1
福島県	291	9.8
その他の府県	1,039	34.9
合計	2,973	100%

4. 県外転出者内訳

転出先の居住地	転出者数	割合
東京都	1,722	56.1
埼玉県	134	4.4
神奈川県	280	9.1
千葉県	242	7.9
栃木県	98	3.2
群馬県	22	0.7
福島県	183	5.9
その他の府県	391	12.7
合計	3,072	100%

5. 市町村別世帯数及び人口（月末現在）

市町村名	世帯数	人口	市町村名	世帯数	人口	市町村名	世帯数	人口
市部計	164,627	819,133	竜ヶ崎市	6,642	34,086	郡部計	223,455	1,261,232
水戸市	26,142	121,241	那珂湊市	6,885	33,842	東茨城郡	27,540	149,520
日立市	23,601	144,026	下妻市	5,583	31,922	常澄村	1,741	10,000
土浦市	15,977	72,398	水海道市	7,310	39,614	石崎村	1,080	6,000
古河市	8,498	41,126	常陸太田市	7,714	39,406	赤塚村	1,906	10,000
石岡市	7,277	36,580	勝田市	7,546	37,960	茨城町	4,458	25,000
下館市	9,668	52,589	高萩市	6,848	32,539	小川町	2,973	16,000
結城市	6,936	39,556	北茨城市	12,000	62,253	美野里村	2,702	15,000

動 調 查 結 果 速 報

(昭和32年11月分)

市町村名	世帯数	人口	市町村名	世帯数	人口	市町村名	世帯数	人口
西原村	2,267	13,334	銚田町	5,276	29,748	筑波郡	17,194	96,523
菅北町	2,375	12,543	大洋村	1,873	10,856	谷田部町	3,956	21,976
毛村	1,862	9,656	大野村	1,812	11,239	伊奈村	2,141	12,614
前山村	1,469	7,970	鹿島町	2,785	16,263	谷和原村	2,001	11,525
大洗町	4,707	22,209	神栖村	2,869	17,003	豊里町	2,150	12,134
			波崎町	4,316	24,867	筑波町	4,750	25,942
茨城郡	17,405	96,233				大穂町	2,196	12,332
笠間町	4,894	25,935	行方郡	13,025	74,860			
友部町	3,460	19,443	麻生町	3,591	21,229	眞壁郡	13,863	81,224
岩間町	2,502	14,472	牛堀町	1,225	7,096	関城町	2,627	15,656
七蓮会村	747	4,326	潮来町	3,183	17,859	明野町	3,088	18,538
蓮田町	1,421	7,692	北浦村	2,181	12,993	大和村	1,418	8,668
岩瀬町	4,331	24,365	玉造町	2,845	15,683	眞壁町	4,202	23,340
						協和村	2,528	15,022
那珂郡	19,723	107,945	稲敷郡	20,866	114,936			
東海村	1,890	11,913	江戸崎町	2,520	13,511	結城郡	9,390	56,391
那珂町	5,831	31,226	美浦村	1,724	9,777	八千代村	4,220	26,178
瓜連町	1,418	7,231	阿見町	4,193	21,795	千代川村	1,620	9,258
大宮町	4,865	25,959	荃崎村	1,070	6,461	石下町	3,550	20,955
山方町	2,595	13,919	牛久町	3,004	15,987			
美和村	1,547	8,991	新利根村	1,819	9,910	猿島郡	20,487	125,869
美川村	1,577	8,706	大須賀村	625	3,663	総和村	3,269	20,682
			桜川村	1,672	9,299	五霞村	1,511	9,860
久慈郡	14,440	79,197	河内村	1,471	8,705	三和村	3,239	20,622
金砂郷村	2,822	15,728	金江津村	911	5,182	猿島町	2,510	15,823
水府村	2,330	12,304	東村	1,857	10,646	岩井町	5,892	35,197
里美村	1,453	8,220				境町	4,066	23,685
大子町	7,835	42,945	新治郡	15,801	88,923			
			出島村	3,507	19,596	北相馬郡	10,600	56,340
多賀郡	2,204	11,107	玉里村	989	5,511	守谷町	2,154	12,024
十王町	2,204	11,107	八郷町	5,723	33,009	取手町	4,370	21,717
			千代田村	2,087	12,165	藤代町	2,332	12,901
鹿島郡	20,917	122,099	新治村	1,666	9,050	利根町	1,744	9,698
旭村	1,986	12,123	桜村	1,829	9,592			

第1表 産業別常用労働者の種類及び性別1人平均月間現金給与額並びに産業別臨時及び日雇労働者の1人1日平均現金給与額
(規模30人以上) (単位円)

業名	現金給与総額			きまつて支給する給与			特別に支払われ た給与			臨時及び日雇 労働者の1人 1日平均現金 給与額
	総数	男子	女子	総数	男子	女子	総数	男子	女子	
常用労働者										
数	16,797	18,750	8,592	15,878	17,817	7,732	919	933	860	287
工業	17,653	18,616	7,163	16,961	17,907	6,657	692	709	506	354
製造業	15,009	17,240	7,132	14,951	17,201	7,004	58	39	123	243
食品品製造業	13,517	16,398	6,291	13,279	16,256	5,812	238	142	479	286
紡織業	7,232	15,779	6,135	6,834	15,363	5,739	398	416	396	203
機械製造業	13,601	15,225	7,074	13,218	14,799	6,863	333	426	211	144
電気機械器具製造業	16,075	17,727	7,668	16,075	17,727	7,668	—	—	—	295
百貨及び小売業	13,079	15,499	6,796	13,079	15,499	6,796	—	—	—	270
金融及び保険業	41,705	52,082	22,362	21,176	26,332	11,565	20,529	25,075	10,797	—
運輸通信業及び その他の公益事業	17,905	19,149	10,606	17,464	18,726	10,062	441	423	544	286
建設業	10,689	11,451	5,886	10,545	11,315	5,691	144	136	195	438
医療保健業	15,846	23,076	10,916	15,505	22,624	10,651	341	452	265	200
産労働者										
工業	17,435	18,179	6,710	16,908	17,656	6,120	527	523	590	—
製造業	12,588	14,376	6,623	12,537	14,355	6,472	51	21	151	—
食品品製造業	11,547	14,218	5,729	11,314	14,150	5,133	233	68	591	—
紡織業	6,334	12,675	6,022	5,935	12,135	5,630	399	540	392	—
機械製造業	12,033	13,314	6,682	11,882	13,093	6,568	201	221	114	—
電気機械器具製造業	13,335	14,502	7,070	13,335	14,502	7,070	—	—	—	—
建設業	7,982	8,649	4,082	7,982	8,649	4,082	—	—	—	—
事務及び技術労働者										
工業	18,991	21,757	8,056	17,290	19,712	7,714	1,701	2,045	342	—
製造業	21,479	24,548	8,748	21,401	24,465	8,692	78	83	56	—
食品品製造業	18,477	21,164	8,404	18,225	20,860	8,346	252	304	58	—
紡織業	13,559	17,529	7,961	13,166	17,183	7,502	393	346	459	—
機械製造業	18,722	22,193	8,074	17,724	21,019	7,615	998	1,176	459	—
電気機械器具製造業	22,314	25,266	8,822	22,314	25,266	8,822	—	—	—	—
建設業	14,577	15,389	8,782	14,433	15,253	8,587	144	136	195	—

第2表 産業別常用労働者の種類別及び性別1人平均月間実労働時間数及び出勤日数(規模30人以上)

産 業 名	総実労働時間数			所定内労働時間数			所定外労働時間数			出 勤 日 数		
	総 数	男子	女子	総数	男子	女子	総数	男子	女子	総数	男子	女子
全 常 用 勞 働 者												
總 数	204.9	208.1	191.1	183.0	183.0	182.7	21.9	25.1	8.4	24.3	24.4	24.1
D 鉱 業	203.8	205.8	181.0	174.4	174.5	173.0	29.4	31.3	8.0	23.8	23.8	24.1
F 製 造 業	214.3	219.3	197.0	187.9	188.0	187.7	26.4	31.3	9.3	24.8	24.9	24.1
20 食 料 品 製 造 業	208.0	210.3	202.5	193.0	192.2	195.2	15.0	18.1	7.3	25.5	25.7	24.1
22 紡 織 業	198.0	223.1	194.7	195.8	208.3	194.2	2.2	14.8	0.5	24.5	26.1	24.1
35 機 械 製 造 業	230.1	233.8	215.3	206.0	204.9	210.5	24.1	28.9	4.8	26.2	26.1	26.1
36 電 氣 機 械 器 具 製 造 業	219.8	224.4	196.6	186.2	187.0	182.4	33.6	37.4	14.2	24.7	24.8	24.1
G 卸 売 及 び 小 売 業	191.2	192.4	188.3	178.7	177.9	180.9	12.5	14.5	7.4	24.1	24.6	24.1
H 金 融 業	171.2	170.2	173.1	164.1	162.7	166.6	7.1	7.5	6.5	23.7	23.5	24.1
J 運 輸 通 信 及 び そ の 他 の 公 益 事 業	190.6	192.3	180.2	180.5	181.6	174.0	10.1	10.7	6.2	23.6	23.6	24.1
E 建 設 業	186.4	189.5	166.8	176.8	179.4	160.7	9.6	10.1	6.1	23.0	23.3	24.1
K88 医 療 保 健 業	196.0	199.9	194.3	181.5	183.7	181.0	14.5	16.2	13.3	24.1	23.8	24.1
生 産 勞 働 者												
D 鉱 業	203.8	205.4	179.8	173.1	173.2	171.4	30.7	32.2	8.4	23.5	23.5	—
F 製 造 業	213.5	218.7	196.2	187.3	187.1	187.8	26.2	31.6	8.4	24.7	24.8	—
20 食 料 品 製 造 業	210.1	213.5	202.8	192.4	190.7	196.2	17.7	22.8	6.6	25.5	25.8	—
22 紡 織 業	195.9	230.0	194.2	194.3	203.3	193.8	1.6	26.7	0.4	24.3	25.4	—
35 機 械 製 造 業	230.4	233.3	218.1	205.5	203.9	212.7	24.9	29.4	5.4	26.1	26.0	—
36 電 氣 機 械 器 具 製 造 業	219.7	224.2	194.8	185.4	186.1	181.0	34.3	38.1	13.8	24.6	24.6	—
E 建 設 業	175.6	180.0	149.8	169.3	172.9	148.2	6.3	7.1	1.6	21.9	22.4	—
管 理 事 務 及 び 技 術 勞 働 者												
D 鉱 業	203.4	208.5	183.4	182.1	183.6	176.1	21.3	24.9	7.3	25.8	25.8	—
F 製 造 業	216.5	220.7	199.3	189.6	190.2	187.2	26.9	30.5	12.1	25.1	25.4	—
20 食 料 品 製 造 業	202.7	203.2	201.2	194.4	195.3	191.4	8.3	7.9	9.8	25.6	25.7	—
22 紡 織 業	212.8	219.3	203.7	206.8	211.2	200.6	6.0	8.1	3.1	25.9	26.4	—
35 機 械 製 造 業	228.8	235.7	208.0	207.6	208.6	204.8	21.2	27.1	3.2	26.2	26.4	—
36 電 氣 機 械 器 具 製 造 業	220.2	224.7	199.3	188.2	189.0	184.2	32.0	35.7	15.1	25.0	25.2	—
E 建 設 業	202.8	203.5	197.4	188.3	189.0	183.2	14.5	14.5	14.2	24.5	24.5	—

表3

産業別常用労働者の種類及び性別月末及び増加減少推計労働者数並びに産業別臨時及び日雇労働者の月間推計延人員(規模30人以上)

業名	前月末労働者数			本月中の増加			本月中の減少			本月末労働者数			臨時及び日雇労働者の月間推計延人員
	総数	男子	女子	総数	男子	女子	総数	男子	女子	総数	男子	女子	
常用労働者													
数	76,527	61,710	14,817	1,780	1,414	366	1,643	1,102	541	76,664	62,022	14,642	44,652
D 鉱業	11,815	10,360	955	440	416	24	338	316	22	11,417	10,460	957	10,917
F 製造業	41,711	32,461	9,250	1,095	852	243	830	555	275	41,976	32,758	9,218	14,069
20 食料品製造業	2,575	1,863	712	85	17	68	22	16	6	2,638	1,864	774	5,098
22 紡織業	2,064	232	1,832	15	1	14	62	1	61	2,017	232	1,785	2,131
35 機械製造業	2,633	2,114	519	55	43	12	53	53	—	2,635	2,104	531	535
36 電気機械器具製造業	24,779	20,665	4,114	631	552	79	480	334	146	24,930	20,883	4,047	302
G 卸売及び小売業	4,628	3,353	1,275	89	28	61	142	90	52	4,575	3,291	1,284	4,812
H 金融及び保険業	2,584	1,686	898	12	—	12	22	15	7	2,574	1,671	903	—
J 運輸通信及びその他の公益事業	16,289	13,850	2,439	144	118	26	311	126	185	16,122	13,842	2,280	14,854
E 建設業	6,273	5,407	866	319	291	28	182	158	24	6,410	5,540	870	6,469
K38 医療保健業	2,486	1,001	1,485	23	13	10	50	10	40	2,459	1,004	1,455	606
生産労働者													
D 鉱業	9,722	9,087	635	420	405	15	321	304	17	9,821	9,188	633	—
F 製造業	30,362	23,323	7,039	896	708	188	717	494	223	30,541	23,537	7,004	—
20 食料品製造業	1,836	1,279	557	72	12	60	13	13	—	1,895	1,278	617	—
22 紡織業	1,810	84	1,726	13	—	13	60	1	59	1,763	83	1,680	—
35 機械製造業	2,035	1,664	371	47	35	12	53	53	—	2,029	1,646	383	—
36 電気機械器具製造業	17,220	14,469	2,751	504	460	44	405	296	109	17,319	14,633	2,686	—
E 建設業	3,760	3,203	557	295	269	26	172	148	24	3,883	3,324	559	—
管理事務及び技術労働者													
D 鉱業	1,593	1,273	320	20	11	9	17	12	5	1,596	1,272	324	—
F 製造業	11,349	9,138	2,211	199	144	55	113	61	52	11,435	9,221	2,214	—
20 食料品製造業	739	584	155	13	5	8	9	3	6	743	586	157	—
22 紡織業	254	148	106	2	1	1	2	—	2	254	149	105	—
35 機械製造業	598	450	148	8	8	—	—	—	—	606	453	148	—
36 電気機械器具製造業	7,559	6,196	1,363	127	92	35	75	38	37	7,611	6,250	1,361	—
E 建設業	2,513	2,204	309	24	22	2	10	10	—	2,527	2,216	311	—

生産動態調査

維織部門

(昭和32年11月度分)

(調査企画課商工調査係)

概況

織物

綿織物の生産は前月度の約21%減、引渡高は約25%減で、綿織物工場に対する操業短縮によるものと思われる。

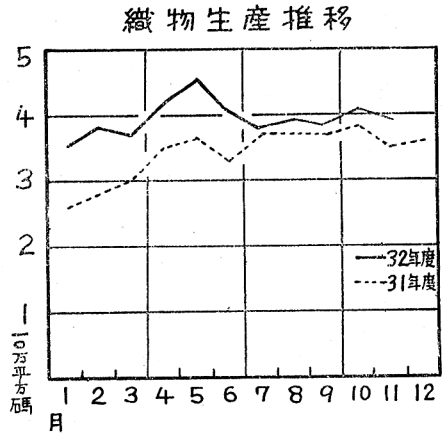
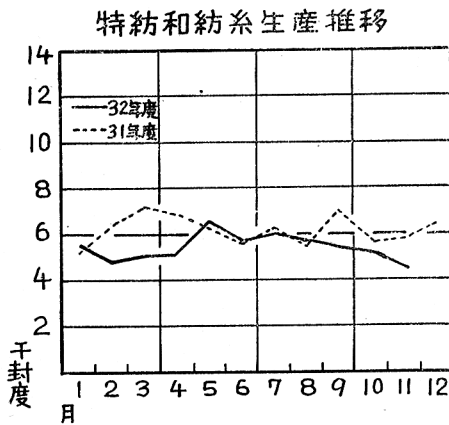
絹織物の生産は前月度の約15%減で、引渡高は約30%減である。

メリヤス製品

メリヤス製品の生産は比較的低調で、外衣がわずかに前月度の生産を上回った程度で、引渡高も前月度の約9%であつた。

縫製品

学校服、制服、子供服、既成服、中衣、肌着の生産高、引渡高の増加が目立っている。



(1) 対象工場数

業種	特紡和紡糸	綿織物	絹織物	メリヤス製品	雑織雑製品	縫製品	製
対象	6	18	319	11	3	14	
操業	6	18	297	11	3	14	
休止	—	—	22	—	—	—	

生産および出荷状況

品目別	単位	生産高		引渡高		月末在庫高	
		当月度	前月100対比	当月度	前月100対比	当月度	前月100対比
計	封度	42,155	95	56,240	131	59,280	81
綿糸	糸	15,400	46	33,600	107	47,200	72
特紡糸	糸	20,150	552	16,025	344	5,400	423
和紡糸	糸	6,605	93	6,615	97	6,680	99
織物計	平方碼	356,601	84	321,163	73	229,401	118
綿織物	〃	223,015	79	212,311	75	119,426	110
絹織物	〃	36,945	83	22,573	53	52,247	137
絹紡織物	〃	3,853	101	3,828	100	4,949	101
和紡織物	〃	61,029	99	57,848	74	39,907	109
特紡織物	〃	—	—	—	—	—	—
スフ織物	〃	—	—	—	—	—	—
人絹織物	〃	—	—	—	—	—	—
合成繊維織物	〃	31,759	103	24,603	79	12,872	236
メリヤス生地	封度	3,239	40	7,019	103	1,636	30
製品計	打	11,896	88	15,253	109	7,626	85
肌着	〃	2,011	86	2,025	84	479	97
外衣	〃	176	107	176	106	—	—
手衣	〃	8,051	87	11,366	118	3,489	72
靴下	〃	1,658	99	1,686	93	3,658	99
計	封度	1,366	133	1,894	126	2,137	101
漁網	〃	856	211	1,037	219	987	110
漁具	糸	510	82	857	83	1,150	94
学校服	着	3,011	144	2,650	116	1,590	129
作業服	〃	2,914	39	7,130	78	132	30
制服	〃	4,197	170	4,197	170	—	—
乳児および子供服	〃	1,858	108	1,784	139	1,200	107
既成服	〃	4,575	132	4,966	109	2,307	149
中衣、肌着	点	36,402	260	27,620	141	77,625	113
綿	封度	363,392	94	346,093	85	93,313	123

★本表は、生産動態統計調査規則に定められている繊維工場を調査対象としたものであるが、特紡糸、和紡糸以外の紡績工場および抽出調査工場は含まれていない。

機 械 部 門

(昭和32年11月度分)

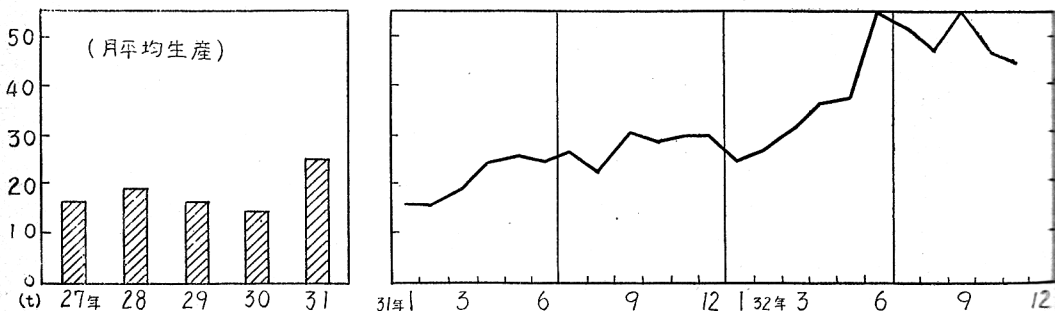
概 況

銑鉄鑄物の総合生産数量は291tで、前月対比100%、出荷数量も259tと110%の増であり、依然活況である。

銅合金鑄物の総合生産数量は42t、前月より8%の減少であつたが、前年同期30t対比は42%の増である。

軽合金鑄物の生産数量は約10tで、前月より1%の増加であり、品目別に見ると自動車用で40%の増で、その他は下つている。

銅合金鑄物の推移

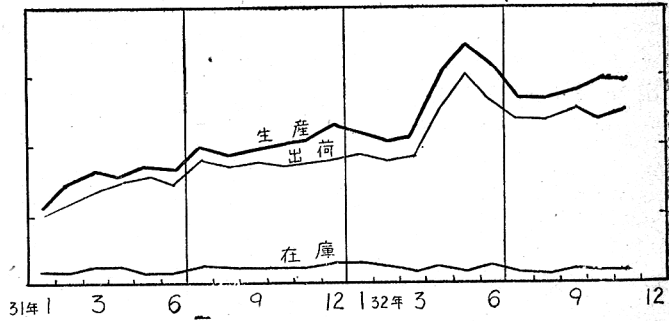
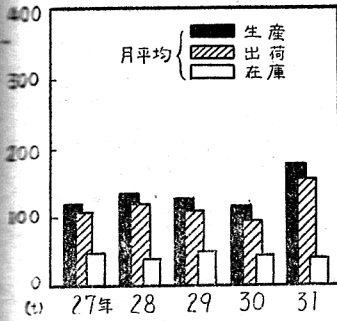


銑 鉄 鑄 物

製 品 名	生 産		出 荷		自己消費	月末在庫	対象工場数
	重量 kg	金 額 千円	重量 kg	金 額 千円	重量 kg	重量 kg	
総 数	290,537	95,577	258,673	157,072	27,557	22,936	16 生産前月対比
産業機械器具用	190,481	33,200	183,905	46,209	—	11,343	100 出荷前月対比
繊維機械器具用	—	—	—	—	—	—	—
鉄道および車輛用	12,433	1,087	12,433	1,087	—	—	110 在庫前月対比
電気および通信機器用	46,852	58,911	45,853	108,255	—	—	—
農機器および漁具用	2,200	198	2,200	198	—	170	116
港湾および船舶機器用	—	—	—	—	—	—	—
その他の機械器具用	16,338	1,130	6,381	567	9,987	60	—
日 用 品	1,741	145	4,979	464	—	11,465	—
鑄型および鑄型定盤	17,570	614	—	—	17,570	—	—
ロ ー ル	—	—	—	—	—	—	—
そ の 他	2,922	292	2,922	292	—	30	—

(註) 上記銑鉄鑄物は普通鑄鉄鑄物であつて強靱鑄鉄鑄物は該当事業所がない。

銑鉄鑄物の推移



銅合金鑄物

軽合金鑄物

製品名	生産	
	重量 kg	金額 千円
総数	42,476	22,749
産業機械器具用	3,164	1,606
電気および通信機器用	14,969	7,769
鉄道および車輛用	557	255
港湾および船舶機器用	2,969	1,499
その他の機械器具用	998	434
軸受メタル	12,003	8,531
管継手	—	—
バルブ、コック	7,795	2,643
建築用	—	—
日用品	—	—
その他	21	12
対象工場数	10	生産前月対比 92

製品名	生産	
	重量 kg	金額 千円
総数	9,992	4,837
産業機械器具用	222	89
鉄道および車輛用	265	179
自動車用	5,192	2,296
電気および通信機器用	4,016	2,099
精密機器用	—	—
港湾および船舶機器用	106	84
農機具および漁具用	128	67
その他の機械器具用	—	—
日用品	—	—
その他	63	23
対象工場数	6	生産前月対比 101

※本表は下記の定義にもとづいたものである。

銑鉄鑄物については在籍従業員10名以上、銅合金鑄物および軽合金鑄物については在籍従業員5名以上の工場が調査の対象である。

雑貨部門

(昭和32年11月度分)

概況

皮 靴

今月の生産数量は296足で前月より5%の増加であり、出荷も17%と増加した。

漆 器

今月の生産数量は2,385個、出荷数量2,485個で、これを前月に比べると、生産26%出荷39%の増加であつた。

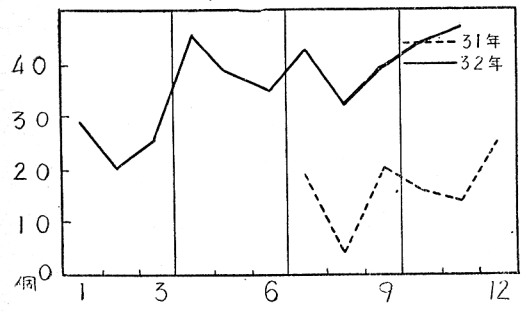
建築用コンクリートブロック

今月は生産8%、出荷10%とそれぞれ増加をみた。

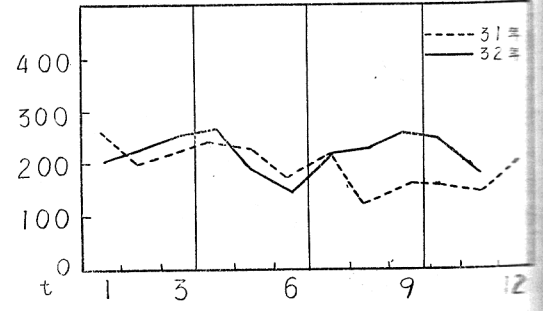
陶 磁 器

今月の生産数量は176,931疋で、前月に比べると24%の減であるがこれは工場数が4工場少なくなつたためである。またこれを前年同月に比べると、30%の増加になつている。

コンクリートブロック製品の推移



陶磁器製品の推移



業 品 名	区 分	単 位	生 産 数 量			出 荷 数 量						月 末 在 庫 数 量	事 業 所 数 (操業)		
			数 量	前 月 対 比	金 額	国 内 向			輸 出 向						
						数 量	前 月 対 比	金 額	数 量	前 月 対 比	金 額				
総	数	足	296	105	753	314	117	830							
男子総革靴	〃	〃	183	101	511	194	111	561							
婦人	〃	〃	113	114	242	120	127	269							
その他靴	〃	〃	—	—	—	—	—	—							
総	数	個	2,285	126	1,206	2,485	139	1,218							
食器類	〃	〃	—	—	—	—	—	—							
食容器類	〃	〃	880	164	112	980	225	124							
食卓子、膳盆類	〃	〃	1,405	104	1,082	1,405	104	1,082							
その他	〃	〃	100	—	12	100	—	12							
総	数	個	46,883	108	1,482	45,463	110	1,519							
A種	基本	〃	2,909	200	93	2,729	106	95							
	異型	〃	2,729	404	83	2,012	73	57							
B種	基本	〃	970	36	29	870	64	350							
	異型	〃	460	72	14	450	26	18							
C種	基本	〃	20,809	114	736	18,990	466	706							
	異型	〃	3,318	80	131	3,789	93	144							
帳壁用ブロック	〃	〃	15,688	101	396	16,623	153	464							
総	数	珎	176,931	76	27,367	207,571	92	27,647							
電気用品	特別高圧用碍子	〃	46,575	105	18,765	46,575	105	18,765							
	高圧用碍子	〃	1,889	74	2,199	1,889	74	2,189							
	低圧用碍子	〃	4,402	100	4,529	4,402	100	4,529							
	その他	〃	500	100	600	510	104	607							
家庭用品	〃	〃	104,765	75	1,074	135,395	102	1,347							
衛生用品	〃	〃	18,800	47	200	18,800	47	200							
その他	〃	〃	—	—	—	—	—	—							

対象工場数、生産数量及び出荷数量において2以下の事業所については公表を禁じられているので、金属洋食器、赤れんが、がん具、がらす製品は除外した。

革靴、陶磁器は5人以上の事業所、漆器、コンクリートブロックは全事業所である。

新 市 町

いわさ 岩瀬町



大和田町長

昭和30年3月31日には旧岩瀬町と北那珂、東那珂の両村が合併して、今や面積86.83平方町、人口24,365人(男11,747、女12,618)、世帯数4,381を有する(昭和32年11月毎月人口)新町として新市町村建設計画や新農村建設計画のもとに全町民の福祉増進と平和で明るい町作りのために力強い足跡を示している。

2. 産 業

まず農業面を見ると、農家戸数2,932、農家人口18,010人(男8,646、女9,364)、耕地面積2,702町(田1,446町畑1,223町、果樹園5町、茶園2町、桑園21町)に達し、なかでも大豆227町、たばこ216町、さつまいも151町、らつかせい73町、あづき45町などが目立っている。(昭和32年8月夏期調査)

次に畜産面では、乳牛121頭、役牛554頭、馬928頭、めん羊83頭、山羊203頭、豚486頭、兎144頭、にわとり11,318羽を有し、次第に農業の有畜化が進んできた。またおもな農機具の普及状況を見ると、電動機377台、石油発動機705台、動力耕うん機15台、脱穀機977台、足踏1,382台、動力すり機455台、製粉機160台、精米機663台、精麦機32台、動力噴霧機10台、人力78台、動力製糞機204台、足踏940台、畜力カルベーター160台、畜力砕土機297台、畜力すき1,483台にのぼり、(昭和32年2月冬期調査)農業の機械化も年を追って進んでいる。林業面では、山林3,483町、原野177町を有し、用材8,853石薪409,620束、木炭17,280俵、竹材1,890束を生産して、たばこの508トン(1億5,800万円)とともに農家の大きな収入源となつている。また養蚕農家は134戸、年間取繭高4,028貫である。町当局としても用排水路や沼地の改修整備をはじめ、作物品種の改良、農業の奨励、針葉樹への切換え、水源の確保、蔬菜組合の育成による市場の拡大などを次々に実施して農村振興計画を着実に進めている。特に33年度は病虫害防除の一策として全農地に誘蛾灯(1反歩200円負担、不足町費負担)を設置する由。

次に商業面を見ると、法人および常用労働者を有する個人商店26、従業員135名、年間販売額1億6,146万円、常用労働者のいない個人商店293、従業員557名、6月中販売額1,578万円で、衣服、洋品、雑貨、食料品小売業が大部分である。また工場数は40、従業員445名、年間製造出荷額1億4,479万円に過ぎず、土瓦製造が目立っている。さらに花崗岩の採掘が若干行われ、年間25,000切を生産している。

3. 教育文化

ここには小学校5(分6)、中学校3あつて、小学児童数2,865名(分747)、中学生徒数1,686名(男858、女828)を有し、学校校舎および施設の新築、改善と教育内容を

4. 財 政

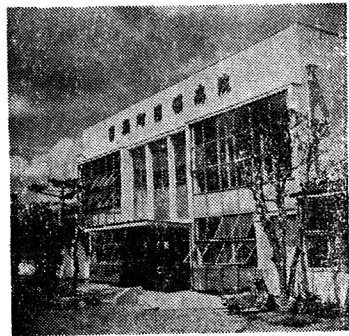
昭和32年度一般会計歳入歳出当初予算

(単位円)

歳 入	地 方 交 付 税	公 営 企 業 及 び 財 産 収 入	使 用 料 及 び 手 数 料	国 庫 補 助 金	県 支 出 金	寄 付 金	繰 入 金	繰 越 金	雑 収 入	町 債	合
37,710,490	16,436,000	3,000	850,000	5,081,000	1,160,200	123,000	2,000	693,717	137,000	5,000,000	67,160,407
歳 出	議 会 費	役 場 費	警 察 消 防 費	土 木 費	教 育 費	社 会 及 び 保 健 産 業 財 産 費	統 計 調 査 費	選 挙 費	公 債 費	支 出	予 備 費 合
1,940,690	17,517,720	2,225,865	2,861,820	11,741,470	4,593,550	1,517,810	8,129,360	101,585	3,915,277	8,952,000	5,000,000

充実を努めている。また町として住民の健康第一主義をモットーに、30年9月には国民健康保険組合の全町実施を実現し、医療施設の拡充と住民の医療福祉を増進している。特に住民の利用率は130%に達し、医療費の増大にかんがみ、近代的な総合病院を32年6月に開設したが、これは総建坪470坪余、ベット数60を有し、総工費も2,120万円に達し、県内唯一の国保病院として今後の発展が期待されている。さらに町としても汚物処理組合の成立、野菜市場、保育所(定員60名)の運営、じんあい場隔離病舎の看護婦委託養成所、失対事業(定員月15名)などの開設をそれぞれ企画し、住民の福利厚生事業を重点的に行っていることも注目される。土木事業も大道路の新設(750万円)をはじめ、国、県道の補修による新設場を中心とした主要道路、通学兼産業道路の整備促進して住民の福利協調と生活安定を計っている由。防団も統合強化され、自動車ポンプ5台、手引ガンポンプ18台、陸用2台を有し、貯水槽の整備、部落の開設、団員の資質向上を計り、優秀な実績を取った。また青年婦人も統合され、体育スポーツ、生活改善、講習会の開催などにめざましい活躍を続けている由。さらに公衆電話設置(現在3)をはじめ、全国でも珍しい農村電話の設置を計画して昭和33年度には4地区へ実施する由。

次に名所旧蹟としては、古代の歌人紀貫之が歌った桜川の「磯部の桜」は樹数600本余、樹高400年余え、昔から観光客も多く、また国宝、重要文化財を有する曙光山月山寺は行基作の薬師如来を本尊として、また富山観音は天平7年聖武天皇が国家安泰を祈念した際の丈1丈6尺、11面観世音(行基作)を本尊とし、仁王門三重塔がある。高峰山頂にはロボット屋敷がある自動測候所があつて上野の沼、台の原とともにキングやきのこ狩にも好適の地である。



(国保病院)

大和田町長の抱負

1. 主裁栽培を中心とした農業経営へ畜産、林業を取り入れて経営の合理化と振興を計るとともに土産を徹底したい。
2. 教育文化施設を拡充強化し、教材の充実を計ること。
3. 町民の保健医療の向上と厚生施設の統合強化を図ること。
4. 産業、通学道路の整備を計って、町民の雇和と安定に寄与すること。
5. 農村電話網の整備拡充によって、町民との連絡を円滑にすること。
5. 工場を誘致して、その振興と経済力の増強に努めること。

の 横 顔

1. 沿革

千代田村



(役場庁舎)

この村は新治郡の東部に位し、水戸から常磐線で1時間余、東は石岡市、西は新治村に南は土浦市と出島村、北は八郷町にそれぞれ隣接し、地勢はおおむね平坦で西北は筑波山系に連なつて森林にも恵まれ、恋瀬川や天の川の流域に昔から開けた肥沃な農村地帯である。この地方は明治維新前から新治郡に属し、慶長7年本堂伊勢守義親が羽村から領替を命ぜられ佐谷の佐谷城や中志築の志築城に本居を構え、佐谷下に属していた。そして明治4年7月の廃藩置縣で、まず志築県の管轄であつたが、明治5年新治郡が成立すると、それぞれ編入されたのである。昭和3年2月20日には他町村に先がけて、志築、七会の3町村を合併して、その名もゆかしい千代田村が誕生し、今では2,087を有し、全村民の融和をモットーに明るく、よい平和郷の建設にたゆまぬ努力を続けており、発展が期待されている。

産 業

農業面を見ると、農家戸数1,714、農家人口10,295(男5,085、女5,210)、耕地面積2,104町(田791町、畑1,313町、果樹園388町、桑園97町、その他29町)に達しているが、なかでも大豆79町、さつまいも182町、ちんごう1町、たばこ63町などが目立っている。(昭和32年国勢調査)次に畜産面を見ると、乳牛122頭、役牛117頭、馬117頭、めん羊77頭、山羊287頭、豚919頭、鶏11,26羽に達しているが、(昭和32年国勢調査)最近酪農経営の奨励と相まつて、養蚕が普及し、組合活動も活発で共同出荷を行っている。また農機具の普及状況を見ると、電動機235台、石臼313台、ハンドトラクター3台、動力耕うん機112台、脱穀機509台、足踏707台、動力糶すり機230台、籾すり機58台、精米(麦)176台、噴霧機(人、動力用)112台、動力製餅機112台、足踏841台、畜力カルチベーター23台、碎土機428台、すき712台にのぼり、(昭和32年冬期農業調査)農業の機械化が次第に進んでいる。この村も32年度から新市町村建設指定村となり、村道の整備をはじめ、土地の交換分合(100町)を行っているが、たばこ、養蚕、くりは現金収入の少ない方としては、大きな収入源をなしている。特にくりは昔から盛んで年産15万貫にのぼり、本県の生産額の10%を超えている。なしも年産35万貫で、大部分は専業であり、また、とまとも最近栽培が盛んとなり、7万貫で将来の発展が期待される。さらに白菜は80万貫、だいこんは20万貫の年産をあげ、野菜組合の育成と栽培技術の向上によつて、本県唯一の野菜の特産品となることだろう。また筑波山麓に連る森林は1,335町にのぼり、まつひやしき、すぎ、なら、くぬぎなど用材1,000石、木炭、7.0万、薪50,000束を毎年生産しているが、林道の開設、林業にも努力している。ここには新光開拓団(35戸)があるが、多角的な経営に成功し1戸当り2町歩を耕作している。

4. 財 政

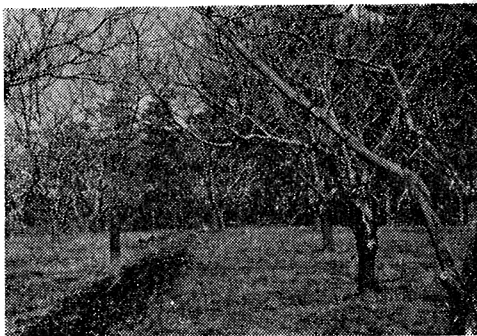
昭和32年度一般会計歳入歳出予算 (昭和32年9月) (単位円)

村 税	地 方 交付税	公営企業及 び財産収入	使用料及 手数料	国 庫 支出金	県 支出金	寄付金	繰入金	繰越金	雑収入	村 債	合 計	
517,000	14,323,000	54,000	160,000	1,422,500	1,021,000	1,325,000	100	300,000	175,110	100	39,297,710	
農会費	役場費	警 察 消費費	土 木 費	教育費	社会及び労保 施設費	健 産 業 衛生費 経済費	統 計 調査費	選 挙 費	公債費	諸 出 金	予 備 費	合 計
1,504,300	9,821,510	1,709,000	3,872,500	7,088,100	337,000	1,302,400	4,225,635	209,600	241,830	1,248,220	6,803,300	39,297,710

る由。次に商工業面を見ると、まず法人および常用労働者を有する個人商店8、従業者38名、年間販売額9,534万円常用労働者のいない個人商店74、従業者148名、6月中販売額484万円で、(昭和31年商業調査)工場数9、従業者62名、年間製造出荷額3,902万円に過ぎない。(昭和31年12月工業調査)

3. 教育文化

ここには小学校5、中学校1あつて、小学児童1,703名(男871、女832)、中学生徒838名(男416、女422)に達しているが、昭和31年から3カ年計画で中学校の統合整備に着手し、建坪800坪、敷地13,000坪、総工費3,000万円のモダンな木造校舎がほとんど完成した。また青年婦人団体の統合もすでに終り、公民館活動も33年度から社会教育や生活改善、環境衛生を中心として本格的に乗り出すことになっている。この村では農事研究グループの活動が非常に盛んで、農協の指導により農業技術の改善研究に努力して大きな成果を収め、農家生活の向上にも寄与している。国民健康保険組合は、各地区とも合併前から実施しており、総予算803万円余、加入世帯は1,903で全村の87%を占め農村としては保険衛生思想が非常に進んでいる。また消防団は合併直後に再編成し、23分団のほとんどが三輪車ポンプと可搬式ガソリンポンプに切替えて貯水槽をはじめ火の見、団服などの整備に努め特に団服などは全額村費で購入したことは珍しいと思う。この名所旧蹟としては、八幡太郎義家にゆかりの深い4万騎塚、志築城跡や弘法大師と関係ある閑居山、五輪堂二木天神などがあるに過ぎない。またくり栽培の權威者として全国に知られる兵藤直彦翁は今なお栽培の研究指導に当たっている。



(くり畑)

川俣村長の抱負

1. 行政機構の合理化、事務の簡素化によつて経費の節減を計り、常に職員の資質の向上に努めて、村民へのサービス精神を高揚すること。
2. 中学校の統合強化も完了したので、その施設教材の充実にも努めること。
3. 酪農、果樹園芸の取入れを奨励するとともに畑地かんがいを実施して、農業生産力の増強を期すること。
4. 神立駅附近の広大な平地を利用して工場、住宅の誘致を促進したい。
5. 合併後の基礎的事業はほとんど完了したので、その肉づけというか、新しい農村振興計画を着実に実行して住民所得の増加と生活水準の向上を計りたい。