

# 統計茨城

1958.5

## 目次

53年商業調査近づく .....	1
農業基本調査結果の概要 .....	2
人口世帯異動調査結果速報 .....	9
勤労統計調査結果速報 .....	11
この結婚 .....	15
町村の横顔 .....	22
動態調査 .....	23
県鉱工業生産指数 .....	29

県では通商産業省主管のもとにきたる7月1日現在で昭和33年商業統計調査を実施することになりました。

商業調査は、商業者を確実に握してその分布状況あるいは活動状況の実態を明らかにする最も有効な統計を作るため2年ごとに行われるもので、いわば商業についての国勢調査であります。

この調査は、統計法にもとづく指定統計でありますから、各商店から申告された調査票を他に見せたり、漏らしたり、またこの結果を利害関係に使用するようなことは絶対にありませんから、安心してありのままの事実を正しく申告していただくようお願いします。

調査の様式および方法は大体前回(昭和31年)と同様ですが、前回飲食店の調査は準備調査だけでしたが今回は簡単な調査票内を用いて、経営組織、従業者数、商品年間販売額等を調査することになりました。

甲乙丙調査および丙調査の調査項目は次のとおりです  
◎甲調査(法人組織による商店および常用労働者を使用している法人組織によらない商店)

1. 商店名(電話番号も書いて下さい)
2. 商店所在地(番地まで記入して下さい。)
3. 商店の本支店別(該当する番号を○でかこんで下さい)
4. 商店の開設年
5. 経営組織
6. 業態
7. 売場面積
8. 従業者数(33.7.1現在)

9. 商品仕入先
10. 商品販売額および商品手持額ならびに業名
11. 商品年間販売額の販売先別割合
12. 商品販売方法(年間販売額の割合を記入して下さい)
13. 手数料その他のサービス料の取入額
14. 営業支出額(32.7.1~33.6.30)

◎乙調査(家族従業者だけの個人商店)

1. 商店名
2. 商店所在地
3. 業態
4. 商品販売額(月間と年間を記入して下さい)
5. 業名および商品販売額の業名別内訳
6. 割賦販売およびチケット販売
7. 売場面積
8. 従業者数(33.7.1現在)
9. 商品手持額(33.7.1現在)
10. 手数料その他のサービス料の取入額(32.7.1~33.6.30)
11. 商店の開設年および事業主の前歴

◎丙調査(飲食店)

1. 商店名
2. 商店所在地
3. 経営組織
4. 従業者数(33.7.1現在)
5. 商品年間販売額(32.7.1~33.6.30)

# 冬期農業基本調査結果の概要

(昭和33年2月1日現在)

この調査は農業基本調査規則に基づいて昭和33年2月1日現在をもつて実施したが各項目ごとの結果概要は次のとおりである。

## 1. 農業事業体数について

本県の農業は、211,295戸の農家と、264戸のその他の農業事業体及び8戸の例外規定の農家により営まれている。この前年同期調査と比較すると農家は853戸減その他の農業事業体は14戸減を示している。広狭別にみると1町未満の農家がそれぞれ減しているのがみられる。

年 度	農 家	指 数	その他の農業事業体	指 数
昭 和 29 年	212,582	100	312	100
〃 30 〃	212,373	99.9	287	91.9
〃 31 〃	212,518	99.9	286	91.7
〃 32 〃	212,148	99.8	278	89.1
〃 33 〃	211,295	99.4	264	84.6

## 2. 経営耕地面積広狭別農業体数について

本県の総事業体数は211,559戸(例外規定の農家8戸を除く)でその結果は、次表のとおりである。

	総 数	5畝～1反	1反～3反	3反～5反	5反～1町	1町～1.5町	1.5町～2町	2町～3町	3町以上
総 数	211,559	4,049	25,839	26,377	62,018	53,325	28,270	11,012	669
農 家	211,295	4,013	25,703	26,346	62,005	53,319	28,269	11,006	634
その他の農業事業体	264	36	136	31	13	6	1	6	35
比 率	100%	1.9%	12.2%	12.5%	29.3%	25.2%	13.4%	5.2%	0.3%

## 3. 1. 農家人口(常任世帯員)について

本県の農家人口(常住を含む)は1,273,443人で総人口の61.1%を占めている、その性別をみると男620,620人(48.7%)、女652,823人(51.3%)で女の方が32,203人(2.6%)多くなっている。

次表は年令別常住世帯員数を示す。

	總 數			15才未満	15才以上 25才未満	25才以上 40才未満	40才以上 60才未満	60才以上
	計	男	女					
總 數	1,273,443	620,620	652,823	428,737	212,436	257,057	239,046	136,167
水戸市	31,989	15,515	16,474	9,864	6,054	6,359	6,247	3,465
日立市	30,225	14,604	15,621	9,171	6,188	5,663	5,634	3,569
土浦市	22,625	11,054	11,571	6,680	4,151	4,894	4,505	2,395
古河市	6,135	2,973	3,162	2,041	1,122	1,156	1,178	638
石岡市	15,702	7,744	7,958	4,844	2,889	3,165	3,079	1,725
下館市	28,095	13,733	14,362	8,908	4,623	5,586	4,965	3,013
結城市	22,750	11,126	11,624	8,232	3,589	4,586	3,947	2,396
竜ヶ崎市	19,899	9,642	10,257	5,981	3,549	7,111	4,047	2,211
那珂湊市	14,384	7,073	7,311	4,843	2,852	2,826	2,308	1,555
下妻市	21,168	10,259	10,909	7,208	3,322	4,167	4,106	2,365
水海道市	26,100	12,633	13,467	8,486	4,120	5,329	4,947	3,218
常陸太田市	26,547	12,994	13,553	8,404	4,772	5,093	5,013	3,265
勝田市	18,003	8,703	9,300	6,939	1,882	3,252	4,124	1,806
高萩市	12,258	6,077	6,181	4,581	2,662	2,128	2,060	827
北茨城市	17,810	8,653	9,157	5,869	3,205	3,500	3,248	1,989
東茨城郡	111,485	54,299	57,186	38,420	19,311	23,698	20,216	9,840
西茨城郡	65,620	31,849	33,771	22,640	10,239	13,256	12,436	7,049
那珂郡	85,271	41,766	43,505	29,264	13,777	16,723	15,744	9,763
久慈郡	57,965	27,990	29,975	20,829	8,514	11,408	10,278	6,936
多賀郡	5,264	2,703	2,561	1,762	935	1,018	947	602
鹿島郡	91,232	44,398	46,834	33,232	14,800	18,817	15,534	8,849
行方郡	58,682	28,503	30,179	20,025	10,428	12,159	10,570	5,509
稲敷郡	90,079	43,918	46,161	27,685	14,752	18,577	18,854	10,211
新治郡	75,645	37,169	38,476	23,550	12,583	15,948	14,878	8,686
筑波郡	75,853	37,333	38,520	22,864	12,609	16,047	15,420	8,912
真壁郡	61,665	29,848	31,817	21,654	10,449	12,301	11,359	5,902
結城郡	44,471	21,653	22,818	15,761	7,046	8,522	8,191	4,950
猿島郡	101,242	49,237	52,005	37,052	15,986	19,638	18,152	10,414
北相馬郡	35,279	17,171	18,108	10,948	6,027	7,130	7,059	4,115

□、農業従事者数について

本県農家人口のうち農業に従事する者は、563,904人（農家人口の44.3%）のうち男269,336人（従事者数の47.8%）女294,568人（52.2%）となつている、次表は年齢別に示す。

	総 数			15才未満	15才以上 25才未満	25才以上 40才未満	40才以上 60才未満	60才以上
	計	男	女					
農 数	563,904	269,336	294,568	653	109,318	217,165	190,571	46,197
水戸市	12,788	5,407	7,381	20	1,458	4,345	5,077	1,888
日立市	10,823	4,115	6,708	13	1,089	3,485	4,268	1,968
土浦市	10,357	5,079	5,278	8	2,735	3,611	3,292	711
古河市	2,509	1,174	1,335	4	458	870	937	240
石岡市	7,280	3,638	3,642	4	1,305	2,713	2,649	609
下館市	11,940	5,940	6,000	5	2,113	4,868	4,072	882
結城市	9,581	4,820	4,761	22	1,956	4,144	3,023	436
竜ヶ崎市	9,001	4,253	4,748	—	1,772	3,307	3,121	801
那珂湊市	4,289	1,464	2,825	—	578	1,464	1,756	491
下妻市	8,859	4,345	4,514	11	1,625	3,645	3,091	487
水海道市	11,465	5,449	6,016	10	2,261	4,648	3,911	635
常陸太田市	10,791	4,647	6,144	3	1,222	3,782	4,153	1,631
勝田市	8,168	3,893	4,275	14	1,286	2,331	3,167	1,370
高萩市	5,196	2,865	2,331	—	1,971	1,428	1,510	287
北茨城市	8,563	3,928	4,635	57	1,146	3,022	3,076	1,262
東茨城郡	52,660	25,398	27,262	17	10,940	19,947	16,575	5,181
西茨城郡	27,952	13,323	14,629	154	4,884	10,549	9,483	2,882
那珂郡	36,625	16,685	19,940	4	4,903	13,768	13,401	4,549
久慈郡	24,736	11,516	13,220	—	3,799	9,773	8,519	2,645
多賀郡	2,165	995	1,170	2	278	733	813	339
鹿島郡	41,619	19,705	21,914	12	9,244	17,307	12,747	2,309
行方郡	28,234	13,706	14,528	11	6,920	11,308	8,533	1,462
稲敷郡	41,288	20,182	21,106	19	8,308	16,633	14,246	2,082
新治郡	36,503	18,105	18,398	88	6,538	14,336	12,558	2,983
筑波郡	34,602	17,558	17,044	11	7,387	13,690	11,479	2,035
真壁郡	26,118	13,088	13,030	15	5,857	10,203	8,781	1,262
結城郡	19,452	9,451	10,001	26	4,128	7,763	6,482	1,053
猿島郡	45,885	21,931	23,954	122	10,671	17,856	14,582	2,654
北相馬郡	14,455	6,676	7,779	1	2,486	5,636	5,269	1,063

### 3. 経営耕地面積について

本県の農家及びその他の農業事業者で経営している耕地面積は、204,360町歩でそのうち田は、91,114町歩、畑は(園地を含む)113,247町歩となり一農家当りの耕地面積は9反6畝でうち田は、4反3畝、畑は5反3畝の割合となっている。耕地面積を前年同期調査と比較すると90町歩増加した。田は、86町歩減、畑は、177町歩増加した、なお農家の所有する山林は95,121町歩で一農家当り4反5畝、原野は3反歩となっている。

(農家数のうち耕地を有する例外規定の農家8戸を含む)

	農家数	総耕地面積 町	田 町	畑		山	林	原	野
				普通畑 町	樹園地 町				
総数	211,567	204,360.7722	91,113.9117	104,473.3908	8,773.4627	95,121.4522			6,376.9427
水戸市	5,763	4,697.6926	1,357.5708	3,293.5926	46.5222	1,022.8025			42.9525
日立市	5,053	2,533.6221	963.3526	1,544.3916	25.8709	1,595.2717			162.3717
土浦市	3,841	3,727.0621	1,818.1212	1,598.4811	310.4528	537.4204			12.7204
古河市	949	775.4625	245.7902	515.4922	14.1801	53.6800			1.6800
石岡市	2,740	2,941.6619	1,207.5514	1,445.4014	288.7021	601.4523			23.6523
下館市	4,457	5,291.4608	3,441.1500	1,683.5829	166.7209	466.7412			11.9212
結城市	3,426	4,159.6121	1,356.9220	2,123.3427	679.3404	410.6228			2.1228
竜ヶ崎市	3,499	3,685.3628	2,406.6025	1,253.2301	25.5302	789.7404			38.1704
那珂湊市	2,368	1,072.5118	286.3817	786.1301	—	57.4709			3.3209
下妻市	3,308	3,489.2629	1,620.1509	1,602.5300	266.5820	286.4200			10.2820
水海道市	4,295	4,241.4018	1,992.1015	1,954.8304	294.4629	519.3528			18.5828
常陸太田市	4,658	3,183.8624	2,023.0722	1,140.0718	20.7114	1,364.9523			148.3923
勝田市	3,125	3,120.1701	877.9317	2,239.1708	3.0606	214.7104			20.6104
高萩市	1,778	1,213.3119	818.6009	388.2015	6.5025	1,953.8313			322.3313
北茨城市	3,535	2,185.8028	1,537.7511	638.8822	9.1625	2,486.1518			130.6518
東茨城郡	19,120	18,414.6505	6,450.5616	11,280.4822	683.5927	9,493.2110			384.5110
西茨城郡	10,798	9,682.9321	4,706.1705	4,464.3328	512.4218	12,948.3927			195.6327
那珂郡	15,013	11,726.3902	4,008.9411	7,595.5813	121.8608	12,069.9127			1,269.3427
久慈郡	9,664	6,594.0107	3,228.4308	3,274.6518	90.9211	14,503.3423			1,981.5823
多賀郡	942	709.1813	430.3816	276.6018	2.1909	625.9106			66.3106
鹿島郡	14,444	16,299.4306	5,444.2515	10,694.5308	160.6413	6,291.1419			119.8419
行方郡	9,455	9,927.2327	5,403.6408	4,344.9416	178.6503	2,823.4203			159.6203
稲敷郡	15,473	18,153.2017	11,068.8619	6,502.3502	581.9826	5,564.5207			559.9807
新治郡	13,001	13,862.7910	5,922.0803	6,043.2615	1,897.4422	5,846.9304			101.8304
筑波郡	12,858	13,996.1926	6,566.9921	6,768.8527	660.3408	4,525.4427			162.1427
真壁郡	9,804	10,242.1816	4,750.5706	5,106.9211	384.6829	2,903.4625			55.9225
結城郡	7,012	7,063.1612	2,827.4003	3,671.9623	563.7916	756.1125			33.6125
猿島郡	15,378	15,311.9407	4,462.0917	10,093.4212	756.4208	3,730.1510			87.7210
北相馬郡	5,810	6,059.1027	3,890.4022	2,148.0701	20.6304	678.7821			250.2121

### 4. 麦類の作付面積について

麦類作付面積は、83,973町歩で前年同期調査と比較すると253町歩増加した、増加したのはビール麦の1,050町歩、他の麦はそれぞれ減反されている。

次表は前年同期調査との比較を示す。

	総作付面積	大 麦	
		農 家 数	作 付 面 積
昭 和 33 年	83,973.0705 <sup>町</sup>	182,059	41,269.6310 <sup>町</sup>
昭 和 32 年	83,740.4703	182,394	41,441.3114
比 較 増 減	232.6002	△ 335	△ 17.6804

ビ ー ル 麦		は だ か 麦		小 麦	
農 家 数	作 付 面 積	農 家 数	作 付 面 積	農 家 数	作 付 面 積
31,707	4,430.3029 <sup>町</sup>	21,036	2,329.9120 <sup>町</sup>	182,753	35,943.2106 <sup>町</sup>
26,163	3,379.6116	22,306	2,464.0216	184,973	36,455.5117
5,544	1,050.6913	△ 1,270	△ 134.1026	△ 2,220	△ 512.3011

△印は減を示す。

冬作物の作付面積（田、畑別）について

	作付農家数	計	田	畑
大 麦	182,059	41,269.6310 <sup>町</sup>	2,437.1121 <sup>町</sup>	38,832.5119 <sup>町</sup>
ビ ー ル 麦	31,707	4,430.3029	270.3915	4,159.9114
は だ か 麦	21,036	2,329.9120	236.7406	2,093.1714
小 麦	182,753	35,943.2106	1,566.2810	34,376.9226
その他の麦(らい麦、えん麦)	4,463	226.7005	11.9706	214.7229
え ん ど う	16,408	122.5518	5.7321	116.8127
そ ら ま め	19,260	342.9226	4.0426	338.8800
促 成 き う り	1,591	28.7711	1.1710	27.6001
な た ね	106,898	7,778.2515	2,161.1109	5,617.1406
玉 ね ぎ	16,090	158.4913	—	158.4913
緑 肥 用 作 物	7,896	529.5118	374.6203	154.8915
飼 料 用 作 物	16,463	1,170.4705	105.2023	1,065.2612
そ の 他 の 冬 作 物	101,263	4,226.3110	97.5227	4,128.7813
苗 木 類	1,855	283.1309	—	283.1309
冬 作 休 閑 地	189,848	96,809.6429	83,762.8423	13,046.8006
合 計	／	195,649.8614	91,034.7820	104,615.0724
春植馬鈴薯作付予定地	151,018	4,149.9901	214.4615	4,205.5216

なたねの作付面積について

本県なたねの作付面積は7,778町歩で前年同期調査と比較すると1,261町歩の減となっている。理由としては、稲作の早期栽培及び廉価のためと思われる。

年 次	作 付 面 積	指 数
昭和29年	6,405.3018 <sup>町</sup>	100
〃 30〃	7,077.4025	110
〃 31〃	8,457.2418	132
〃 32〃	9,039.3117	141
〃 33〃	7,778.2515	121

### 5. 家畜家さんの飼養頭羽数について

本県農家において飼養している家畜は、乳用牛11,008頭、役肉用牛80,349頭、馬22,213頭、めん羊9,841頭、山羊22,719頭、豚131,323頭、兎63,048頭、にわとり1,372,673羽、あひる3,838羽、七面鳥261羽、蜜蜂335群となつている。これを前年同期調査と比較すると、乳用牛1,815頭(16%)増、役肉用牛1,337頭(1.7%)減、馬1,731頭(7.8%)減、めん羊1,064頭(10.8%)増、山羊172頭(0.8%)増、豚33,346頭(25.3%)増、等となつている。

役肉用牛、馬は、耕耘機、運搬機の動力化にとまない、年々減少の傾向にある。

	乳 用 牛						役 肉 用 牛									
	飼 養 農 家 数		飼 頭 養 数		め す		お す		飼 養 農 家 数		飼 頭 養 数		め す		お す	
	2才未	3才以上	2才未	3才以上	2才未	3才以上	2才未	3才以上	2才未	3才以上	2才未	3才以上	2才未	3才以上	2才未	3才以上
1	7,709	11,008	3,219	7,554	101	134	77,148	80,349	10,940	41,970	8,564	18,875				
2	7,676	10,711	3,154	7,331	100	126	77,119	80,262	10,930	41,916	8,556	18,860				
3	33	297	65	223	1	8	29	87	10	54	8	15				
4	—	—	—	—	—	—	—	—	—	—	—	—				

	馬						め ん 羊									
	飼 養 農 家 数		飼 頭 養 数		め す		お す		飼 養 農 家 数		飼 頭 養 数		め す		お す	
	3才未	3才以上	3才未	3才以上	3才未	3才以上	3才未	3才以上	3才未	3才以上	3才未	3才以上	3才未	3才以上	3才未	3才以上
1	21,246	22,213	1,439	5,948	2,252	12,574	6,937	9,841	1,225	5,477	783	2,356				
2	21,238	22,188	1,438	5,939	2,252	12,559	6,917	9,714	1,213	5,389	775	2,337				
3	8	25	1	9	—	15	20	127	12	88	8	19				
4	—	—	—	—	—	—	—	—	—	—	—	—				

	山 羊						豚									
	飼 養 農 家 数		飼 頭 養 数		め す		お す		飼 養 農 家 数		飼 頭 養 数		め す		お す	
	1才未	1才以上	1才未	1才以上	1才未	1才以上	1才未	1才以上	6カ月未	6カ月以上	6カ月未	6カ月以上	6カ月未	6カ月以上	6カ月未	6カ月以上
1	21,037	22,719	4,084	17,449	391	795	74,846	131,323	59,612	34,762	28,895	8,054				
2	21,010	22,649	4,081	17,405	387	776	74,793	130,574	59,341	34,496	28,752	7,985				
3	27	70	3	44	4	19	51	730	262	261	143	64				
4	—	—	—	—	—	—	2	19	9	5	—	5				

	兎				に わ と り		あ ひ る		七 面 鳥		蜜 蜂	
	飼 養 農 家 数	飼 頭 養 数	ア ン プ	そ の 他	飼 養 農 家 数	飼 養 羽 数	飼 養 農 家 数	飼 養 羽 数	飼 養 農 家 数	飼 養 羽 数	飼 養 農 家 数	飼 養 群 数
1	24,075	63,048	8,132	54,916	151,420	1,372,673	713	3,838	92	261	93	335
2	24,058	62,786	7,965	54,821	151,371	1,365,157	709	3,777	89	254	92	315
3	17	262	167	95	45	7,182	4	61	3	7	—	—
4	—	—	—	—	4	334	—	—	—	—	1	30

備考 表側の数字は、 1. 総数 2. 農家 3. その他の農業事業体 4. 例外規定の農家とする。

### 6. 農業用機械の利用農家数について

本県農家において所有している農業用機械を、その利用形態別に「個人所有のもの」「共同所有のもの」「借入のもの」「賃作業のもの」も4項目に分けて調査したがその結果は次表の通りである。

即ち、農作業に電動機、石油発動機などを利用した農家は、総農家の80%に及んでいる。これを脱穀過程についてみると、動力利用は78%で足踏脱穀機は22%、動力利用農家が圧倒的に多いが、耕耘過程では動力利用農家は僅か6%、畜力すきによるもの45%でまた約半数の農家は人力によるものと思われる。



	電 動 機				石 油 発 動 機			
	個人所有のもの	共同所有のもの	借入のもの	賃作業のもの	個人所有のもの	共同所有のもの	借入のもの	賃作業のもの
総 数	30,955	9,261	2,885	4,259	48,213	11,566	9,847	49,180
農 家	30,915	9,254	2,873	4,251	48,161	11,452	9,834	49,138
その他の農業事業体	40	7	12	8	52	114	13	42

	動 力 耕 う ん 機				動 力 糶 す り 機			
	個人所有のもの	共同所有のもの	借入のもの	賃作業のもの	個人所有のもの	共同所有のもの	借入のもの	賃作業のもの
総 数	4,046	1,176	1,169	5,853	27,356	19,910	8,814	72,815
農 家	4,002	1,130	1,167	5,850	27,299	19,853	8,802	72,778
その他の農業事業体	44	46	2	3	57	57	12	37

	脱 穀 機				足 踏 用 機			
	個人所有のもの	共同所有のもの	借入のもの	賃作業のもの	個人所有のもの	共同所有のもの	借入のもの	賃作業のもの
総 数	74,066	18,912	12,944	49,481	51,737	1,264	3,005	870
農 家	74,009	18,804	12,925	49,441	51,696	1,259	2,993	864
その他の農業事業体	57	108	19	40	41	5	12	6

	噴 霧 機				人 力 用 機			
	個人所有のもの	共同所有のもの	借入のもの	賃作業のもの	個人所有のもの	共同所有のもの	借入のもの	賃作業のもの
総 数	1,777	8,127	11,601	1,844	34,531	24,972	12,838	1,659
農 家	1,748	8,096	11,600	1,843	34,489	24,935	12,832	1,659
その他の農業事業体	29	31	1	1	42	37	6	—

	動 力 撒 粉 機 (ダスター)				畜 力 碎 土 機			
	個人所有のもの	共同所有のもの	借入のもの	賃作業のもの	個人所有のもの	共同所有のもの	借入のもの	賃作業のもの
総 数	2,197	5,772	13,384	914	38,571	2,440	5,948	6,934
農 家	2,171	5,749	13,380	914	38,555	2,436	5,942	6,932
その他の農業事業体	26	23	4	—	16	4	6	2

	畜 力 カ ル チ ベ ー タ ー				畜 力 す き			
	個人所有のもの	共同所有のもの	借入のもの	賃作業のもの	個人所有のもの	共同所有のもの	借入のもの	賃作業のもの
総 数	19,801	4,022	3,326	1,067	74,034	2,370	6,706	12,320
農 家	19,780	4,019	3,326	1,063	73,984	2,356	6,700	12,316
その他の農業事業体	21	3	—	4	50	14	6	4

# 毎 月 人 口 世 帯 異

## 1. 世帯異動状況

	前月末	増 加				減 少				本 月 末
		転 入		その他	計	転 出		その他	計	
		県外から	県内から			県外へ	県内へ			
世 帯 数	388,647	439	1,104	◎1,922 134	◎1,922 1,677	367	765	◎1,922 26	◎1,922 1,158	389,166
前月との増減比	—	127.2	210.6	134.00	173.0	82.4	156.4	86.6	120.1	100.1

前月=100

◎は赤塚村が水戸市に、友部町の一部が笠間町に編入した数

## 2. 人口異動状況

	前月末	増 加				減 少				本 月 末		
		出 生	転 入		その他	計	死 亡	転 出			その他	計
			県外から	県内から				県外へ	県内へ			
男	1,012,119	1,678	3,205	4,037	◎ 4,935 157	◎ 4,935 9,046	699	4,939	3,613	◎ 4,935 179	◎ 4,935 9,421	1,011,744
女	1,067,167	1,507	2,105	4,104	◎ 5,164 68	◎ 5,164 7,745	720	3,840	3,792	◎ 5,164 32	◎ 5,164 8,377	1,066,535
計	2,079,286	3,185	5,310	8,141	◎10,099 225	◎10,099 16,791	1,419	8,779	7,405	◎10,099 211	◎10,099 17,798	2,078,279
前月との増減比	—	90.3	137.5	179.6	189.0	139.5	88.5	101.0	128.7	167.4	109.9	99.9

前月=100

◎は赤塚村が水戸市に、友部町の一部が笠間町に編入した数

## 3. 県外からの転入者内訳

従前の居住地	転入者数	割合
東京都	2,054	38.7
埼玉県	209	3.9
神奈川県	255	4.8
千葉県	255	4.8
栃木県	320	6.1
群馬県	67	1.2
福島県	706	13.3
その他の府県	1,444	27.2
合 計	5,310	100%

## 4. 県外転出者内訳

転出先の居住地	転出者数	割合
東京都	5,384	61.3
埼玉県	336	3.8
神奈川県	679	7.8
千葉県	530	6.0
栃木県	256	2.9
群馬県	44	0.5
福島県	320	3.7
その他の府県	1,230	14.0
合 計	8,779	100%

## 5. 市町村別世帯数及び人口（月末現在）

市町村名	世帯数	人口	市町村名	世帯数	人口	市町村名	世帯数	人口
<b>市 部 計</b>	<b>167,752</b>	<b>831,887</b>	竜ヶ崎市	6,627	33,987	<b>郡 部 計</b>	<b>221,414</b>	<b>1,246,392</b>
水戸市	28,311	131,916	那珂湊市	6,922	33,939	東茨城郡	25,600	139,131
日立市	29,939	145,816	下妻市	5,581	31,664	常澄村	1,736	10,371
土浦市	16,058	72,338	水海道市	7,315	39,429	茨城町	5,529	31,594
古河市	8,650	41,273	常陸太田市	7,704	39,296	小川町	2,926	16,339
石岡市	7,270	36,732	勝田市	7,659	38,061	美野里村	2,698	15,202
下館市	9,655	52,349	高萩市	6,915	32,803	内原村	2,268	13,345
結城市	6,948	39,421	北茨城市	12,198	62,863	常北町	2,368	12,477

# 動 調 查 結 果 速 報

(昭和32年4月分)

市町村名	世 帯 数	人 口	市町村名	世 帯 数	人 口	市町村名	世 帯 数	人 口
嵯 村	1,851	9,596	銚 田 町	5,278	29,641	筑 波 郡	17,182	95,986
獨 前山村	1,461	7,861	大 洋 村	1,870	10,806	谷 田 部 町	3,946	21,808
大 洗 町	4,763	22,345	大 野 村	1,807	11,191	伊 奈 村	2,128	12,499
			鹿 島 町	2,783	16,239	谷 和 原 村	2,005	11,462
			神 栖 村	2,871	16,904	豊 里 町	2,154	12,047
<b>西茨城郡</b>	<b>17,367</b>	<b>95,740</b>	波 崎 町	4,318	24,974	筑 波 町	4,753	25,905
笠 間 町	6,308	33,459				大 穂 町	2,196	12,265
友 部 町	3,456	19,328	<b>行 方 郡</b>	<b>12,995</b>	<b>74,530</b>			
岩 間 町	2,508	14,460	麻 生 町	3,592	21,091	<b>眞 壁 郡</b>	<b>13,859</b>	<b>80,793</b>
七 会 村	737	4,276	牛 堀 町	1,228	7,121	関 城 町	2,631	15,589
岩 瀬 町	4,358	24,217	潮 来 町	3,154	17,782	明 野 町	3,092	18,445
			北 浦 村	2,175	12,945	大 和 村	1,416	8,643
<b>那 珂 郡</b>	<b>19,738</b>	<b>107,784</b>	玉 造 町	2,846	15,591	眞 壁 町	4,193	23,192
東 海 村	1,928	12,135				協 和 村	2,527	14,924
那 珂 町	5,838	31,157	<b>稻 敷 郡</b>	<b>20,916</b>	<b>114,551</b>			
瓜 連 町	1,414	7,219	江 戸 崎 町	2,521	13,465	<b>結 城 郡</b>	<b>9,373</b>	<b>56,113</b>
大 宮 町	4,867	25,832	美 浦 村	1,725	9,718	八 千 代 村	4,219	26,131
山 方 町	2,581	13,852	阿 見 町	4,208	21,710	千 代 川 村	1,608	9,192
美 和 村	1,542	8,980	荃 崎 村	1,072	6,433	石 下 町	3,546	20,790
緒 川 村	1,568	8,609	牛 久 町	3,034	16,009			
			新 利 根 村	1,810	9,816	<b>猿 島 郡</b>	<b>20,483</b>	<b>125,436</b>
<b>久 慈 郡</b>	<b>14,397</b>	<b>78,725</b>	桜 川 村	1,667	9,245	総 和 村	3,278	20,588
金 砂 郷 村	2,818	15,681	河 内 村	2,387	13,889	五 霞 村	1,507	9,807
水 府 村	2,327	12,181	東 村	2,492	14,266	三 和 村	3,240	20,574
里 美 村	1,445	8,164				猿 島 町	2,504	15,808
大 子 町	7,807	42,699	<b>新 治 郡</b>	<b>15,769</b>	<b>88,353</b>	岩 井 町	5,900	35,108
			出 島 村	3,504	19,474	境 町	4,054	23,551
<b>多 賀 郡</b>	<b>2,197</b>	<b>11,136</b>	玉 里 村	983	5,450	<b>北 相 馬 郡</b>	<b>10,627</b>	<b>56,297</b>
十 王 町	2,197	11,136	八 郷 町	5,718	32,844	守 谷 町	2,148	11,952
			千 代 田 村	2,087	12,096	取 手 町	4,409	21,824
<b>鹿 島 郡</b>	<b>20,911</b>	<b>121,817</b>	新 治 村	1,650	8,970	藤 代 町	2,326	12,854
旭 村	1,984	12,062	桜 村	1,827	9,519	利 根 町	1,744	9,667

# 毎月勤労統計調査結果速報

(昭和 33 年 3 月 分)

労働省大臣官房労働統計調査部  
茨 城 県

--- 結 果 の 概 況 ---

## 1. 平均賃金の推移

3月の労働者一人当りの現金給与額は、15,831円で、前月に比べて326円の増加となっている。この増加の主因は、金融保険業の期末手当の支給によるものである。

また昨年同月に比べると、695円の減少となっているが

これは操業日数減によるものである。

とくに、卸売小売業は激減した。

産業別常用労働者一人平均月間現金給与額				
産 業 別	現金給与額	対前月差		
総 数	15,831	+ 326		
D 鉱 業	17,138	+ 760		
F 製 造 業	14,360	- 405		
18 食 料 品 製 造 業	11,618	- 609		
20 織 維 工 業 業	7,202	- 607		
30 窯 業 土 石 製 品 製 造 業	14,663	+ 1,545		
34 機 械 製 造 業	16,323	- 1,293		
35 電 気 機 械 器 具 製 造 業	13,656	- 817		
39 そ の 他 の 製 造 業	9,611	- 1,180		
G 卸 売 及 び 小 売 業	12,997	+ 1,566		
H 金 融 業	31,171	+12,402		
J 運 輸 通 信 及 び そ の 他 の 公 益 事 業	17,964	+ 14		
E 建 設 業	11,691	+ 176		
L 医 療 及 び 保 健 業	17,004	+ 105		

## 2. 労働時間及び出勤日数の推移

3月分の常用労働者一人平均を前月に比べると、総実労働時間数は、産業総数で、193.9時間と8.6時間減少している。所定内労働時間数174.3時間で8時間、所定外労働時間数19.6時間で0.6時間、出勤日数23.1日で1日といずれも減少しているが、これが主因は稼働日数の減

によるものである。

## 3. 雇用の傾向

本月末推計労働者数は、76,506人(男61,722人、女14,784人)で前月に比べて、14人の減少であるが、これに卸売業及び建設業等における作業量減によるものである。

第1表 産業常用労働者の種類及び性別1人平均月間現金給与額並びに産業別臨時及び日雇労働者の1人1日平均現金給与額 (規模30人以上) (単位円)

産 業 名	現金給与総額			きまつて支給する給与			特別に支払われた給与			臨時及び日雇労働者の1人平均現金給与額
	総 数	男 子	女 子	総 数	男 子	女 子	総数	男子	女子	
<b>全 常 用 勞 働 者</b>										
總 数	15,831	17,802	7,607	15,215	17,156	7,118	616	646	489	351
D 鉱 業	17,138	18,018	6,430	17,138	18,018	6,430	—	—	—	375
F 製 造 業	14,360	16,518	6,865	14,111	16,262	6,643	249	256	222	280
18 食 料 品 製 造 業	11,618	15,461	4,808	11,618	15,461	4,808	—	—	—	308
20 織 維 工 業	7,202	14,606	5,744	7,202	14,606	5,744	—	—	—	261
30 窯業土石製品製造業	14,663	15,508	8,182	13,883	14,709	7,543	780	799	639	379
34 機 械 製 造 業	16,323	17,730	7,068	16,323	17,730	7,068	—	—	—	—
35 電 氣 機 械 器 具 製 造 業	13,656	15,493	6,802	13,653	15,490	6,801	3	3	1	235
39 そ の 他 の 製 造 業	9,611	11,491	4,604	9,611	11,491	4,604	—	—	—	—
G 卸 売 及 び 小 売 業	12,997	15,466	6,560	11,234	13,155	6,228	1,763	2,311	332	251
H 金 融 及 び 保 險 業	31,171	37,658	18,507	19,215	23,156	11,818	11,956	14,502	6,689	—
J 運 輸 通 信 及 び そ の 他 の 公 益 事 業	17,964	19,599	8,890	17,562	19,136	8,825	402	463	65	275
E 建 設 業	11,691	12,374	6,453	11,691	12,374	6,453	—	—	—	377
L <sup>88</sup> 医 療 及 び 保 健 業	17,004	25,288	11,797	17,004	25,288	11,797	—	—	—	206
<b>生 産 勞 働 者</b>										
D 鉱 業	17,203	17,880	5,882	17,203	17,880	5,882	—	—	—	—
F 製 造 業	11,913	13,586	6,443	11,664	13,336	6,197	249	250	246	—
18 食 料 品 製 造 業	9,658	13,141	4,388	9,658	13,141	4,388	—	—	—	—
20 織 維 工 業	6,118	10,828	5,632	6,118	10,828	5,632	—	—	—	—
30 窯業土石製品製造業	13,202	13,602	7,276	12,703	13,100	6,821	499	502	455	—
34 機 械 製 造 業	13,879	14,636	6,557	13,879	14,636	6,557	—	—	—	—
35 電 氣 機 械 器 具 製 造 業	11,005	12,348	6,420	11,002	12,345	6,419	3	3	1	—
39 そ の 他 の 製 造 業	8,212	9,737	4,492	8,212	9,737	4,492	—	—	—	—
E 建 設 業	9,598	10,175	5,637	9,598	10,175	5,637	—	—	—	—
<b>管 理 事 務 及 び 技 術 勞 働 者</b>										
D 鉱 業	16,722	19,065	7,426	16,722	19,065	7,426	—	—	—	—
F 製 造 業	20,941	24,036	8,226	20,693	23,763	8,081	248	273	145	—
18 食 料 品 製 造 業	18,630	21,932	7,431	18,630	21,932	7,431	—	—	—	—
20 織 維 工 業	14,241	18,279	7,511	14,241	18,279	7,511	—	—	—	—
30 窯業土石製品製造業	20,931	27,346	8,584	19,034	24,702	8,125	1,897	2,644	459	—
34 機 械 製 造 業	20,548	23,784	7,486	20,548	23,784	7,486	—	—	—	—
35 電 氣 機 械 器 具 製 造 業	21,406	24,023	8,317	21,404	24,021	8,317	2	2	—	—
39 そ の 他 の 製 造 業	17,187	19,686	5,600	17,187	19,686	5,600	—	—	—	—
E 建 設 業	16,477	17,187	9,140	16,477	17,187	9,140	—	—	—	—

第2表 産業常用労働者の種類及び性別1人平均月間実労働時間数及び出勤日数  
(規模30人以上) (単位時間、日)

産 業 名	総実労働時間数			所定内労働時間数			所定外労働時間数			出 勤 日 数		
	総数	男子	女子	総数	男子	女子	総数	男子	女子	総数	男子	女子
<b>全 常 用 勞 働 者</b>												
總 数	193.9	196.4	182.9	174.3	174.1	175.0	19.6	22.3	7.9	23.1	23.3	22.6
D 鉱 業	196.1	197.4	180.7	171.9	172.1	169.7	24.2	25.3	11.0	23.8	23.7	24.1
F 製 造 業	198.5	202.2	184.2	176.3	176.3	176.5	22.2	26.4	7.7	22.9	23.1	22.3
18 食 料 品 製 造 業	196.5	208.2	176.0	177.2	181.7	169.3	19.3	26.5	6.7	23.5	24.4	21.9
20 織 維 工 業	178.0	185.7	176.4	173.4	175.8	172.9	4.6	9.9	3.5	21.7	22.0	21.6
30 窯業土石製品製造業	190.7	190.9	188.8	175.5	174.5	182.8	15.2	16.4	6.0	22.9	22.9	23.7
34 機 械 製 造 業	203.5	206.9	181.5	174.1	174.5	171.8	29.4	32.4	9.7	22.9	23.0	22.6
35 電 氣 機 械 器 具 製 造 業	204.9	206.2	200.0	181.1	179.1	188.6	23.8	27.1	11.4	22.5	22.5	22.3
39 そ の 他 の 製 造 業	208.1	217.2	183.8	181.7	183.1	178.0	26.4	34.1	5.8	23.1	23.5	22.3
G 卸 売 及 び 小 売 業	175.6	167.3	197.1	165.9	157.2	188.6	9.7	10.1	8.5	24.4	24.2	24.8
H 金 融 及 び 保 險 業	180.3	179.5	182.0	167.4	167.5	167.3	12.9	12.0	14.7	23.9	24.0	23.5
J 運 輸 通 信 及 び そ の 他 の 公 益 事 業	184.1	187.1	167.7	176.5	178.9	163.3	7.6	8.2	4.4	22.9	23.1	21.8
E 建 設 業	189.7	190.7	181.6	177.7	178.3	172.7	12.0	12.4	8.9	23.2	23.2	23.3
L88 医 療 及 び 保 健 業	193.5	193.3	193.6	177.9	175.4	179.4	15.6	17.9	14.2	23.5	23.3	23.6
<b>生 産 勞 働 者</b>												
D 鉱 業	197.0	198.1	180.0	172.4	172.7	168.3	24.6	25.4	11.7	23.6	23.6	23.3
F 製 造 業	198.4	203.1	183.2	176.5	176.6	176.1	21.9	26.5	7.1	22.8	23.0	22.1
18 食 料 品 製 造 業	195.0	209.2	173.7	174.9	180.0	167.3	20.1	29.2	6.4	23.1	24.1	21.6
20 織 維 工 業	175.8	176.6	175.8	171.4	162.7	172.3	4.4	13.9	3.5	21.4	20.3	21.5
30 窯業土石製品製造業	191.2	191.3	189.1	174.5	174.2	179.3	16.7	17.1	9.8	22.8	22.8	23.5
34 機 械 製 造 業	204.1	206.6	179.4	175.0	175.3	172.0	29.1	31.3	7.4	23.0	23.0	22.4
35 電 氣 機 械 器 具 製 造 業	205.4	206.8	200.4	182.4	180.4	189.3	23.0	26.4	11.1	22.4	22.4	22.2
39 そ の 他 の 製 造 業	209.3	220.1	183.1	180.9	182.2	177.7	28.4	37.9	5.4	23.1	23.4	22.2
E 建 設 業	182.7	193.7	175.9	173.1	173.9	167.9	9.6	9.8	8.0	22.5	22.5	22.9
<b>管 理 事 務 及 び 技 術 勞 働 者</b>												
D 鉱 業	190.3	192.3	182.0	168.9	168.0	172.4	21.4	24.3	9.6	24.8	24.7	25.4
F 製 造 業	198.9	201.6	187.6	175.9	175.4	177.9	23.0	26.2	9.7	23.2	23.3	23.0
18 食 料 品 製 造 業	201.8	205.1	190.7	185.3	186.3	181.7	16.5	18.8	9.0	24.8	25.2	23.6
20 織 維 工 業	191.6	194.5	186.8	186.0	188.4	182.1	5.6	6.1	4.7	23.3	23.6	22.8
30 窯業土石製品製造業	188.4	188.3	188.7	179.5	176.3	185.7	8.9	12.0	3.0	23.5	23.4	23.6
34 機 械 製 造 業	202.6	207.5	183.3	172.6	172.9	171.7	30.0	34.6	11.6	22.9	23.0	22.7
35 電 氣 機 械 器 具 製 造 業	203.2	204.2	198.4	177.2	175.5	185.8	26.0	28.7	12.6	22.7	22.8	22.6
39 そ の 他 の 製 造 業	201.4	203.7	190.8	185.9	187.1	180.6	15.5	16.6	10.2	23.5	23.7	22.7
E 建 設 業	205.6	206.2	200.5	188.0	188.0	188.6	17.6	18.2	11.9	24.9	24.9	24.6

第3表 産業常用労働者の種類及び性別月末及び増加減少推計労働者数並びに産業別臨時及び日雇労働者の月間推計延人員（規模30人以上）（単位、人）

前月末労働者数			本月中の増加			本月中の減少			本月末労働者数			臨時及び日雇労働者の月間推計延人員
総数	男子	女子	総数	男子	女子	総数	男子	女子	総数	男子	女子	
76,520	61,707	14,813	1,719	1,301	418	1,733	1,286	447	76,506	61,722	14,784	35,808
12,805	11,832	973	405	383	22	433	408	25	12,777	11,807	970	13,427
46,668	36,186	10,482	868	656	212	957	638	319	46,579	36,204	10,375	12,156
2,502	1,583	919	135	111	24	52	25	27	2,585	1,669	916	3,379
2,393	391	2,002	14	1	13	63	4	59	2,344	388	1,956	2,008
2,372	2,104	268	55	40	15	14	14	—	2,413	2,130	283	979
11,661	10,119	1,542	110	91	19	171	138	33	11,600	10,072	1,528	—
13,931	10,969	2,962	321	264	57	375	271	104	13,877	10,962	2,915	706
991	722	269	36	13	23	29	11	18	998	724	274	—
4,153	3,023	1,130	165	86	79	73	62	11	4,245	3,047	1,198	682
1,992	1,345	647	101	59	42	16	6	10	2,077	1,398	679	—
9,440	7,993	1,447	176	114	62	226	144	82	9,390	7,963	1,427	9,351
4,117	3,641	476	323	280	43	328	282	46	4,112	3,639	473	42,235
3,344	1,286	2,058	32	21	11	43	16	27	3,333	1,291	2,042	1,050
11,099	10,471	628	357	342	15	416	395	21	11,040	10,418	622	—
34,055	26,040	8,015	665	516	149	795	527	268	33,925	26,029	7,896	—
1,960	1,165	795	106	88	18	50	24	26	2,016	1,229	787	—
2,076	192	1,884	10	1	9	57	1	56	2,029	192	1,837	—
1,930	1,811	119	45	37	8	12	12	—	1,963	1,836	127	—
7,386	6,691	695	77	70	7	113	97	16	7,350	6,664	686	—
10,402	8,025	2,377	248	210	38	332	236	96	10,318	7,999	2,319	—
837	594	243	32	12	20	27	9	18	842	597	245	—
2,882	2,516	366	269	229	40	308	264	44	2,843	2,481	362	—
1,706	1,361	345	48	41	7	17	13	4	1,737	1,389	348	—
12,613	10,146	2,467	203	140	63	162	111	51	12,654	10,175	2,479	—
542	418	124	29	23	6	2	1	1	569	440	129	—
317	199	118	4	—	4	6	3	3	315	196	119	—
442	293	149	10	3	7	2	2	—	450	294	156	—
4,275	3,428	847	33	21	12	58	41	17	4,250	3,408	842	—
3,529	2,944	585	73	54	19	43	35	8	3,559	2,963	596	—
154	128	26	4	1	3	2	2	—	156	127	29	—
1,235	1,125	110	54	51	3	20	18	2	1,269	1,158	111	—

# 私 たち の 結 婚

昭 和 33 年 5 月 調

(環 境 衛 生 課)

## は し が き

この結婚調査表は、昭和25年から昭和32年までの間に結婚をされた人々、2,585件の回答を集計したものである。調査地域は、桜村、八郷町、常陸太田市、神栖村、協和村、明野町、八千代村、土浦市、日立市、笠間町の

10市町村で、調査の方法は表式調査によつた。この調査は、生活科学化のための資料としてまとめたものであるが興味ある問題を多く含んでいると思われるので、諸子の一覽に供したい。

## 1. 結 婚 と 迷 信 因 習

### 全 体

(1) 気に入した 70.9% (2) 気に入なかつた 26.1% (3) 不明 3.0%

「気に入した」の中――

血統	仏滅	家柄	やくどし	資産	大安	方角	さるの日	友引	ひのえま	四目	十目	22の女	とらどし	丑どし
19.7%	15.1%	11.4%	10.3%	8.2%	6.9%	6.2%	5.6%	3.9%	3.4%	2.8%	2.2%	1.8%	1.6%	0.9%

### 職 業 別

商 業 (1) 気に入した 75.0% (2) 気に入なかつた 23.7% (3) 不明 1.3%  
 農 業 (1) 気に入した 72.7% (2) 気に入なかつた 23.1% (3) 不明 4.2%  
 その他 (1) 気に入した 71.7% (2) 気に入なかつた 26.0% (3) 不明 2.3%  
 工 業 (1) 気に入した 67.3% (2) 気に入なかつた 30.6% (3) 不明 2.1%  
 勤め人 (1) 気に入した 64.6% (2) 気に入なかつた 33.8% (3) 不明 1.6%

「気に入した」の中――

#### 商 業

血統	資産	家柄	仏滅	方角	大安	さるの日	やくどし	友引	ひのえま	22の女	四目	十目	とらどし	丑どし
26.1%	16.2%	15.0%	12.9%	7.8%	7.8%	2.7%	2.7%	3.0%	1.8%	1.2%	0.9%	0.9%	0.9%	0.4%

#### 農 業

血統	仏滅	家柄	やくどし	さるの日	方角	大安	資産	ひのえま	四目	友引	十目	とらどし	22の女	丑どし
18.1%	15.5%	11.8%	7.6%	7.5%	6.6%	6.6%	4.9%	4.6%	4.1%	4.1%	3.2%	2.4%	2.3%	1.2%

#### そ の 他

血統	資産	仏滅	家柄	方角	大安	やくどし	さるの日	ひのえま	友引	四目	十目	22の女	とらどし	丑どし
24.1%	17.6%	15.1%	11.6%	7.5%	7.3%	4.1%	2.9%	2.1%	2.1%	1.7%	1.5%	1.4%	0.6%	0.4%

#### 工 業

血統	仏滅	家柄	資産	さるの日	大安	やくどし	方角	友引	ひのえま	丑どし	四目	とらどし	十目	22の女
21.8%	15.3%	15.3%	10.9%	6.5%	6.5%	6.5%	5.4%	4.3%	3.2%	2.1%	1.1%	1.1%	—	—

#### 勤 め 人

血統	仏滅	家柄	資産	大安	方角	やくどし	さるの日	友引	ひのえま	四目	十目	22の女	とらどし	丑どし
25.5%	17.8%	11.8%	11.7%	8.7%	5.9%	4.1%	3.5%	3.5%	2.7%	1.2%	1.2%	1.1%	0.8%	0.5%



男女別

男 (1) 気にした 69.3% (2) 気にしなかつた 28.4% (3) 不明 2.3%  
 女 (1) 気にした 72.4% (2) 気にしなかつた 23.7% (3) 不明 3.9%

男

血統	仏滅	家柄	資産	大安	方角	さる日	やくどし	ひのえま	友引	四目	十目	22の女	とらどし	丑どし
19.9%	16.0%	12.3%	7.4%	6.7%	6.6%	6.2%	6.0%	3.8%	3.8%	3.0%	2.6%	2.2%	1.9%	1.6%

女

血統	仏滅	家柄	資産	大安	方角	やくどし	さる日	ひのえま	友引	四目	十目	とらどし	22の女	丑どし
21.2%	15.2%	12.1%	9.6%	7.6%	6.3%	6.3%	5.6%	3.2%	3.1%	2.8%	2.2%	1.9%	1.9%	1.0%

地帯別

市外地 (1) 気にした 76.0% (2) 気にしなかつた 22.0% (3) 不明 2.0%  
 農山村 (1) 気にした 72.5% (2) 気にしなかつた 23.6% (3) 不明 3.9%  
 市内 (1) 気にした 66.7% (2) 気にしなかつた 31.2% (3) 不明 2.1%  
 漁村 (1) 気にした 64.4% (2) 気にしなかつた 35.6% (3) 不明 —

「気にした」の中—

市外地

血統	仏滅	家柄	資産	大安	方角	さる日	やくどし	友引	ひのえま	四目	十目	とらどし	22の女	丑どし
20.6%	13.7%	12.3%	11.7%	7.7%	6.2%	5.0%	4.8%	4.3%	4.1%	2.9%	2.1%	1.9%	1.7%	1.0%

農山村

血統	仏滅	家柄	さる日	やくどし	大安	資産	方角	友引	ひのえま	四目	十目	とらどし	22の女	丑どし
19.5%	15.3%	11.9%	7.0%	7.0%	6.9%	6.5%	6.4%	4.4%	4.0%	3.3%	2.5%	2.1%	2.1%	1.1%

市内

血統	仏滅	家柄	大安	やくどし	方角	資産	さる日	友引	ひのえま	四目	十目	22の女	とらどし	丑どし
20.5%	16%	11.5%	9.9%	6.8%	5.8%	5.7%	5.5%	4.8%	3.5%	3.2%	2.8%	2.4%	1.0%	0.6%

漁村

血統	資産	仏滅	家柄	方角	大安	やくどし	さる日	ひのえま	友引	四目	十目	とらどし	22の女	丑どし
28.2%	22.8%	20.9%	12.5%	9.2%	4.3%	0.9%	0.6%	0.4%	0.2%	—	—	—	—	—

2. 結婚の方法

全体

(1) 見合結婚 70.9% (2) 恋愛結婚 14.3% (3) 理解結婚 10.6% (4) 許婚 2.8% (5) 不明 1.4%

年度別

昭和25年→ 見合結婚 71.5% 許婚 16.5% 理解結婚 10.0% 恋愛結婚 2.0% 不明 —  
 昭和32年→ 見合結婚 68.7% 理解結婚 15.4% 許婚 11.7% 恋愛結婚 2.9% 不明 1.3%

職業別

農 業→	見合結婚 77.9%	理解結婚 9.1%	許 婚 8.2%	恋愛結婚 3.9%	不 明 0.9%
商 業→	見合結婚 70.1%	許 婚 17.0%	理解結婚 11.6%	恋愛結婚 1.2%	不 明 0.1%
工 業→	見合結婚 67.3%	理解結婚 14.3%	恋愛結婚 14.3%	許 婚 4.1%	不 明 —
勤 め 人→	見合結婚 57.1%	理解結婚 25.5%	許 婚 15.3%	恋愛結婚 1.1%	不 明 1.0%
そ の 他→	見合結婚 58.1%	理解結婚 25.2%	許 婚 15.1%	恋愛結婚 1.3%	不 明 0.3%

地帯別

農山村→	見合結婚 76.3%	恋愛結婚 11.3%	理解結婚 8.2%	許 婚 3.4%	不 明 0.8%
市外地→	見合結婚 73.8%	恋愛結婚 11.4%	理解結婚 10.0%	許 婚 —	不 明 4.8%
市 内→	見合結婚 60.5%	理解結婚 18.1%	恋愛結婚 16.6%	許 婚 2.5%	不 明 2.3%
漁 村→	見合結婚 54.2%	恋愛結婚 31.8%	理解結婚 12.5%	許 婚 1.5%	不 明 —

3. 仲人の種類

全体

- (1) 知人 51.4% (2) 親せき 37.3% (3) 職業化した人 6.3%  
 (4) その他 3.2% (5) 結婚相談所 0.1% (6) 不明 1.7%

4. 仲人の謝礼

全体

- (1) 3,000円未満 65.0% (2) 5,000円未満 20.1% (3) 10,000円未満 4.6%  
 (4) 10,000円以上 0.8% (5) 不明 9.5%

5. 交際期間

全体

- (1) なかつた 56.8% (2) あつた 41.1% (3) 不明 2.1%

「あつた」の中—

6カ月以内 41.8%	1年以上 36.5%	1年以内 21.7%
----------------	---------------	---------------

地帯別

漁 村→	(1) あつた 75.8%	(2) なかつた 24.2%	(3) 不明 2.4%
市 内→	(1) あつた 52.8%	(2) なかつた 44.8%	(3) 不明 1.3%
市外地→	(1) あつた 52.0%	(2) なかつた 46.7%	(3) 不明 2.5%
農山村→	(1) なかつた 67.3%	(2) あつた 30.2%	(3) 不明 —

「あつた」の中—

漁 村→	6カ月以内 51.5%	1年以上 33.5%	1年以内 15.0%
市 内→	1年以上 40.5%	1年以内 32.0%	6カ月以内 27.5%
市外地→	6カ月以内 55.5%	1年以上 30.0%	1年以内 14.5%
農山村→	6カ月以内 41.2%	1年以以 37.6%	1年以内 21.2%

## 6. 足 入 (かりびと)

### 全 体

1) しなかつた 82.5% (2) した 13.6% (3) 不 明 3.9%

### 年 度 別

昭和25年→ (1) しなかつた 80.4% (2) した 15.2% (3) 不 明 4.4%  
 昭和32年→ (1) しなかつた 81.5% (2) した 15.4% (3) 不 明 3.1%

### 地 帯 別

漁 村→ (1) しなかつた 94.3% (2) した 5.7% (3) 不 明 一  
 市 外 地→ (1) しなかつた 84.7% (2) した 12.6% (3) 不 明 2.7%  
 農 山 村→ (1) しなかつた 82.3% (2) した 13.8% (3) 不 明 3.9%  
 市 内→ (1) しなかつた 75.4% (2) した 18.0% (3) 不 明 6.6%

## 7. 結 婚 式 場

### 全 体

(1) 自 宅 93.2% (2) 料理店 3.0% (3) 神 社 0.9% (4) 公民館 0.8%  
 (5) その他 0.6% (6) 教 会 0.3% (7) 不 明 1.2%

## 8. 披露宴と参加した人数

### 全 体

(1) 合同披露 55.2% (2) 別披露 40.9% (3) 不 明 3.9%

#### 合同披露の参加人数—

10人未満 9.7% 30人未満 56.8% 50人未満 21.3% 50人以上 12.2%

#### 別披露の参加人数—

10人未満 8.1% 30人未満 54.3% 50人未満 27.9% 50人以上 9.7%

### 地 帯 別

農 山 村→ 合同披露 64.3% 別披露 31.7% 不 明 4.0%  
 市 内→ 合同披露 53.4% 別披露 40.7% 不 明 5.9%  
 市 外 地→ 合同披露 50.7% 別披露 47.6% 不 明 1.7%  
 漁 村→ 別 披 露 90.9% 合同披露 7.6% 不 明 1.5%

#### 合同披露の参加人数—

農 山 村→ 10人未満 9.6% 30人未満 58.1% 50人未満 21.4% 50人以上 10.9%  
 市 内→ 10人未満 9.2% 30人未満 52.6% 50人未満 23.1% 50人以上 15.1%  
 市 外 地→ 10人未満 11.5% 30人未満 59.3% 50人未満 13.3% 50人以上 15.9%  
 漁 村→ 10人未満 10.0% 30人未満 30.0% 50人未満 40.0% 50人以上 20.0%

#### 別披露の参加人数—

農 山 村→ 10人未満 9.0% 30人未満 64.0% 50人未満 16.5% 50人以上 10.5%  
 市 内→ 10人未満 13.4% 30人未満 50.0% 50人未満 18.0% 50人以上 18.6%  
 市 外 地→ 10人未満 12.1% 30人未満 62.9% 50人未満 16.4% 50人以上 8.6%  
 漁 村→ 10人未満 一 30人未満 31.7% 50人未満 67.1% 50人以上 1.2%

## 9. 披露宴場

### 全体

- (1) 自宅 91.9% (2) 料理店 3.1% (3) その他 0.6% (4) 公民館 0.5%  
 (5) 神社 0.2% (6) 教会 0.1% (7) 不明 3.6%

## 10. 祝金

### 全体

- (1) 5,000円未満 19.0% (2) 10,000円未満 27.9% (3) 30,000円未満 31.5%  
 (4) 50,000円未満 9.7% (5) 100,000円未満 2.5% (6) 150,000円未満 0.6%  
 (7) それ以上 0.2% (8) 不明 8.6%

## 11. 経費

調度品—

### 全体

- (1) 10,000円未満 17.6% (2) 30,000円未満 19.6% (3) 50,000円未満 13.1%  
 (4) 100,000円未満 14.5% (5) 150,000円未満 11.1% (6) それ以上 6.7% (7) 不明 16.4%

### 地帯別

	10,000円 未 満	30,000円 未 満	50,000円 未 満	100,000円 未 満	150,000円 未 満	それ以上	不 明
市 内	14.3%	19.0%	14.9%	13.2%	8.5%	9.0%	21.1%
市 外 地	5.7	14.4	13.5	20.5	17.1	15.3	13.5
農 山 村	19.2	18.3	12.2	14.3	11.6	5.8	18.6
漁 村	24.2	32.6	21.2	12.9	6.8	0.8	1.5

### 「女」だけの場合

- 10,000円未満 8.4% 30,000円未満 10.6% 50,000円未満 12.7% 100,000円未満 23.1%  
 150,000円未満 18.8% それ以上 12.2% 不明 14.2%

披露宴費用—

### 全体

- (1) 5,000円未満 9.2% (2) 10,000円未満 18.7% (3) 30,000円未満 36.0% (4) 50,000円未満 16.7%  
 (5) 100,000円未満 5.2% (6) 150,000円以上 1.1% (7) 会 費 0.04% (8) 不 明 13.0%

### 地帯別

	5,000円 未 満	10,000円 未 満	30,000円 未 満	50,000円 未 満	100,000円 未 満	150,000円 以 上	会 費	不 明
市 内	8.1%	17.3%	33.4%	19.0%	7.9%	3.0%	—%	11.3%
市 外 地	7.0	24.0	38.9	16.6	3.0	1.3	—	9.2
農 山 村	10.6	20.7	35.4	11.9	4.6	0.8	0.04	15.9
漁 村	4.5	5.7	41.7	40.9	5.3	—	—	1.9

### 「女」だけの場合

- 5,000円未満 9.4% 10,000円未満 23.4% 30,000円未満 33.5% 50,000円未満 12.5%  
 100,000円未満 3.1% 150,000円未満 1.2% 会 費 0.04% 不 明 16.9%

結 納—

全 体

- 1) 30,000円未満 49.4% (2) 50,000円未満 18.3% (3) 100,000円未満 2.6%  
 4) それ以上 0.3% (5) 不 明 29.4%

地 帯 別

	30,000円未満	50,000円未満	100,000円未満	それ以上	不 明
市 内	47.1%	17.9%	4.7%	0.5%	29.8%
市 外 地	34.5	14.4	3.0	0.9	47.2
農 山 村	53.2	14.9	2.4	0.2	29.3
漁 村	43.9	43.8	—	—	13.3

「女」だけの場合

- 30,000円未満 39.4% 50,000円未満 12.7% 100,000円未満 2.6% それ以上 0.4% 不 明 44.9%

12. 式 服

全 体

- (1) 新 調 45.5% (2) 借衣装 (内 業 者 2.8% その他) 26.2% (3) もちあわせ 25.9% (4) 不 明 2.4%

地 帯 別

市 内→	新 調 36.0%	借衣装 (内 業 者 8.5% その他) 36.2%	もちあわせ 27.3%	不 明 0.5%
市 外 地→	新 調 55.0%	借衣装 (内 業 者 5.7% その他) 26.7%	もちあわせ 16.6%	不 明 1.7%
農 山 村→	新 調 43.2%	借衣装 (内 業 者 1.2% その他) 23.3%	もちあわせ 30.3%	不 明 3.2%
漁 村→	新 調 68.6%	借衣装 (内 業 者 25.4% その他) 25.4%	もちあわせ 4.5%	不 明 1.5%

「女」だけの場合

- 新 調 42.1% 借衣装 (内 業 者 4.5% その他) 38.6% もちあわせ 16.1% 不 明 3.2%

13. 衣 装 見 せ

全 体

- (1) しない 72.0% (2) し た 17.6% (3) 不 明 10.4%

年 度 別

- 昭和25年→ しない 76.6% し た 15.8% 不 明 7.6%  
 昭和32年→ しない 77.6% し た 13.2% 不 明 9.2%

地 帯 別

市 内→	しない 81.0%	し た 9.8%	不 明 9.2%
市 外 地→	しない 73.4%	し た 17.4%	不 明 9.2%
農 山 村→	しない 70.1%	し た 17.4%	不 明 12.5%
漁 村→	しない 65.9%	し た 32.2%	不 明 1.9%

#### 14. 結 婚 届

##### 全 体

1年以内 47.4%    1カ月以内 40.1%    1年以上 5.7%    していない 3.9%    不明 2.9%

##### 年 度 別

昭和25年→ 1年以内 58.9%    1カ月以内 34.2%    1年以上 4.4%    していない —    不明 2.5%  
 昭和32年→ 1年以内 43.9%    1カ月以内 34.5%    していない 15.1%    1年以上 1.8%    不明 4.7%

##### 地 帯 別

農山村 1年以内 50.3%    1カ月以内 35.4%    1年以上 7.3%    していない 3.5%    不明 3.5%  
 漁 村 1カ月以内 48.5%    1年以内 48.5%    1年以上 2.6%    していない 0.4%    不明 —  
 市外地 1カ月以内 47.6%    1年以内 43.6%    1年以上 1.6%    していない 3.1%    不明 3.1%  
 市 内 1カ月以内 47.3%    1年以内 38.8%    1年以上 3.8%    していない 7.5%    不明 2.6%

#### 15. 費 用 の 処 理

##### 全 体

もち金 75.2%    財産の一部処分 12.6%    借金 6.7%    不明 5.5%

#### 16. 年 令 差

##### 全 体

2才	3才	1才 同じ	5才	4才	6才	7才	8才	9才	10才以上	不明
21.1%	20.1%	16.5%	11.4%	9.4%	9.3%	6.0%	1.9%	1.1%	0.9%	1.6%

#### 17. 苦 勞 の 有 無

##### 全 体

(1) なかつた 57.6%    (2) あつた 35.0%    (3) 不明 7.4%

##### 地 帯 別

市 内→ なかつた 62.0%    あつた 30.3%    不明 7.7%  
 農山村→ なかつた 59.4%    あつた 31.7%    不明 8.9%  
 漁 村→ あつた 58.3%    なかつた 41.3%    不明 0.4%  
 市外地→ なかつた 55.0%    あつた 40.2%    不明 4.8%

「あつた」の中→

	経済上 26.0%	姑のこと 20.1%	風習の違い 18.4%	その他 17.3%	兄弟のこと 11.4%	しんせきのこと 6.8%
漁 村→	経済上 32.1%	その他 27.6%	しんせきのこと 14.0%	風習の違い 10.1%	姑のこと 9.5%	兄弟のこと 6.7%
市 外 地→	風習の違い 29.5%	経済上 21.6%	姑のこと 20.5%	その他 12.6%	兄弟のこと 11.1%	しんせきのこと 4.7%
農 山 村→	姑のこと 24.7%	経済上 22.2%	風習の違い 21.2%	その他 14.8%	兄弟のこと 11.6%	しんせきのこと 5.5%
市 内→	経済上 36.1%	姑のこと 19.5%	兄弟のこと 18.9%	その他 14.8%	風習の違い 9.5%	しんせきのこと 1.2%

#### 18. 新 婚 旅 行

##### 全 体

(1) しなかつた 74.3%    (2) した 22.8%    (3) 不明 2.9%

「した」ものの経費は—

10,000円未満 37.2%    15,000円未満 22.6%    5,000円未満 17.8%    3,000円未満 10.4%    それ以上 12.0%

# 新市町村の横顔

## ちよかわ 千代川村



長瀬村長

### 1. 沿革

この村は結城郡のほぼ中央に位し、水戸線下館駅から常総鉄道で南下すること約50分、東は筑波郡大穂町、西は結城郡八千代村南は石下町、北は下妻市にそれぞれ隣接し、鬼怒川の清流が村のほぼ中央を流れ、その流域に昔から開けた地味肥沃な農村地帯である。昔この地方は下総国の豊田、大形の両荘に属し、豊田平四郎政基の領地となり、鎌倉時代には結城朝光、徳川時

代には伊奈備前守の支配となつたが、地方唯一の交通機関として鬼怒川の舟便が非常に発達し、宗道河岸は舟付場として大正2年の常総鉄道開通時まで繁盛をきわめたといわれる。明治維新後この地方は、若森県、牛久県、印旛県などに属し、明治8年に茨城県に編入されたのである昭和29年10月1日玉村の一部が宗道村へ合併し、さらに昭和30年1月1日蚕飼、大形、宗道の三村が合併してその名も「千代川村」が誕生し、面積19.40平方町、人口9,247人(男4,482、女4,765)世帯数1,613を有することになり(昭和33年2月毎月人口調査)、地域住民の豊和によつてよりよい農村を作り上げ、全住民の幸福と繁栄をめざしてたゆまぬ努力を続けている。

### 2. 産業

まず農業面を見ると、総農家戸数1,195、常住世帯員7,391人(男3,600、女3,791)、耕地面積1,154町(田505町、畑562町、樹園地87町)、山林43町、原野1町に達し(昭和33年2月冬期調査)、なかでも畑作物では大麦313町、小麦169町、なたね50町、大豆128町、さつまいも59町などが目立っている。村としても農業生産力の増強と農家収入の増加を図るため、有畜農家の創設と園芸作物の奨励を行うとともに、旧村単位に勧業技術員を駐在させて農産、畜産、果樹園芸の栽培指導に当たっていることは大きな特色といえる。この地方は昔から蔬菜の生産が多く、白菜55万メ、すいか42万メ、ねぎ2.1万メ、胡瓜2.5万メにのぼる年間出荷を行つているが、最近では花卉類の栽培が普及し、昨年はカーネーション3.2万本、チューリップ10万本を東京方面へ共同出荷して大変好評を博している由。

次に畜産面を見ると、乳牛9頭、役牛612頭、馬53頭、めん羊70頭、山羊142頭、豚428頭、兎460頭、にわとり8,061羽に達し(昭和33年2月冬期調査)、次第に養豚組

合の育成強化と相まつて農家の有畜化が進んできた。またおもな優良農機具の普及状況を見ると、電動機171台、石油発動機367台、動力脱穀機450台、足踏脱穀機369台、動力糶すり機265台、製粉機83台、精米機90台、精麦精56台、噴霧機221台、動力製糶機169台、足踏製糶機539台、動力カルチベーター303台、畜力水田中耕除草機87台、畜力砕土機46台、畑用播種機229台、畜力すき869台にのぼり(昭和32年2月冬期調査)、急速に農業の機械化が進んできている。次に商工業面を見ると、法人および常用労働者を有する個人商店3、従業者15名、年間販売額3,242万円、常用労働者のいない個人商店89、従業者173名、6月中販売額619万円、工場数は24、従業者119名、年間製造出荷額3,104万円に過ぎず、他に見るべきものはない。

### 3. 教育文化

ここには小学校3、中学校3あつて小学児童は1,537名、中学生徒は607名で、学校施設の整備強化と教育内容の充実を期し、統合中学校の建設も4,000万円で今年度に着工することになっている由。また宗道には村立保育所があつて、職員6名、収容児66名にのぼりさらに拡張する予定といわれ、今後の発展が期待されるまた小学校には25mプールがあつてシーズンには元気な河童連でにぎわう由。次に消防団を見ると、合併とともにその設備を整備拡充に努め、17分団、手引動力ポンプ1台、小型動力ポンプ(可搬式)16台、貯水槽48(100石入)となり、防火体制はほとんど完成したと思われる。村では納税組合の育成強化に伴い、組合数も103となり、徴収成績も92%に達し、村財政の健全化に大きな役割を果している由。青年、婦人団体の活動も活発で、親学級、子学級を創設し、また各種研修会の開催、冠婚葬祭の簡素化などに努めている。

この名所旧蹟としては、新宗道の宗道神社にある大榿は幹周囲9.69米、樹高40米、樹令700年を数える巨大な老木で、昭和8年に天然記念物に指定された。また皆葉の富塚古墳は周囲56間、高さ34尺で矢の根石や埴輪などが出ている。

### 長瀬村長の抱負

1. 農業生産の合理化を図るため、道路、橋梁の完全補強を行うこと。
2. 消防施設の増強を図るため、機械器具の統合整備を促進すること。
3. 納税組合を育成強化して、健全財政の確立を期すること。
4. 教育の振興を図るため、統合中学校を建設すること。
5. 厚生施設の振興を図ること。

### 4. 財政

昭和33年度歳入歳出予算

(単位円)

歳入	村税	地方交付税	企業及び財産収入	使用料及び手数料	国庫支出金	県支出金	寄付金	繰入金	繰越金	雑収入	村債	合計			
入	14,363,000	11,408,000	2,000	414,000	8,209,000	432,000	10,000	—	2,600,000	162,000	7,600,000	45,200,000			
歳出	議会費	役場費	消防費	土木費	教育費	社会労働施設費	保健衛生費	産業経済費	財産費	統計調査費	選挙費	公債費	諸支出金	予備費	合計
出	855,000	9,740,000	1,184,000	1,369,000	25,231,000	1,434,000	295,000	2,601,000	93,000	110,000	343,000	327,000	1,346,000	272,000	45,200,000

# 生産動態調査

## 織維部門

(昭和33年4月度分)

(文書統計課商工調査係)

### 概況

#### 織物

**綿織物**の生産は引続き増加しており、前月比32%増。引渡高も56%増加しており、月末在庫高は前月とほとんど同じである。

**絹織物**は前月に引続き17%の生産減で、引渡高はほとんど変わらない。月末在庫高は9%減少している。

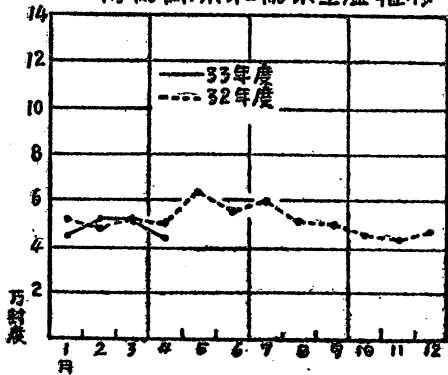
#### メリヤス製品

**メリヤス製品**は前月に比し、生産高は7%増、引渡高は44%増、在庫高11%減であり、好調な歩みを続けている。

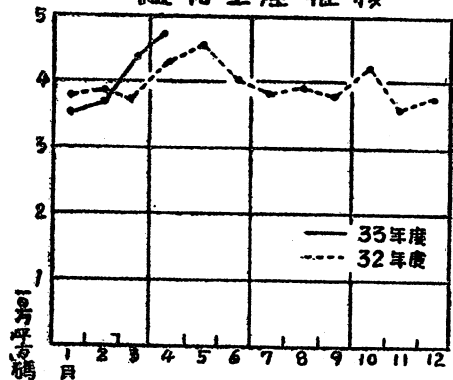
#### その他

**縫製品**の生産は作業服、中衣、はだ着が増加しており、他は減少している。引渡高は中衣、はだ着が増加している。

特紡綿糸和紡糸生産推移



織物生産推移



### (1) 対象工場数

業種	特紡和紡糸	綿織物	絹織物	メリヤス製品	雑織維製品	縫製品	製綿
対象	4	17	295	10	3	14	11
操業	4	14	283	10	2	14	11
休止	—	3	12	—	1	—	—



(2) 生産および出荷状況

部門別	品目別	単位	生産高		引渡高		月末在庫高	
			当月度	前月100対比	当月度	前月100対比	当月度	前月100対比
紡	計	封度	44,700	86	45,000	97	3,700	140
	綿糸	〃	12,100	75	12,100	63	—	—
	落綿糸	〃	9,250	96	9,000	97	1,250	125
	ビスコース紡糸	〃	18,600	124	18,400	132	1,700	113
	特紡綿糸	〃	4,750	100	5,500	122	750	50
黄	和紡糸	〃	7,210	113	—	—	29,585	132
	織物計	平方碼	474,459	108	486,164	122	285,413	97
	綿織物	〃	386,156	132	389,358	156	163,200	99
	絹織物	〃	26,781	82	34,587	104	71,634	90
	絹紡織物	〃	3,631	86	3,631	87	4,855	100
	和紡織物	〃	7,439	164	7,345	126	39,176	100
	特紡織物	〃	—	—	—	—	—	—
	スフ織物	〃	11,875	19	11,500	18	375	—
	人絹織物	〃	—	—	—	—	—	—
	合成繊維織物	〃	38,578	98	39,743	93	6,173	84
織	メリヤス生地	封度	2,690	66	3,683	118	1,270	56
	製品計	打	13,170	107	18,610	144	13,776	89
	肌着	〃	2,109	112	2,110	104	664	100
	外衣	〃	168	119	168	119	—	—
	手袋	〃	8,504	109	13,799	185	10,787	88
メリヤス製品	靴下	〃	2,389	94	2,533	77	2,325	94
	計	封度	1,597	102	1,649	67	2,270	108
	漁網	〃	967	85	833	62	911	136
	漁具	〃	630	150	816	74	1,359	94
	学校服	着	1,298	66	1,703	87	1,024	72
雑織雑製品	作業服	〃	2,892	223	3,802	62	175	16
	制服	〃	3,397	90	3,397	90	—	—
	乳児および子供服	〃	10	53	12	30	859	99
	既成服	〃	4,041	97	3,574	67	2,820	130
	中衣、肌衣	点	36,221	113	44,301	163	59,665	88
縫	中入綿	封度	22,665	71	26,533	75	22,621	85
	ふとん綿	〃	147,892	96	169,539	98	44,189	67

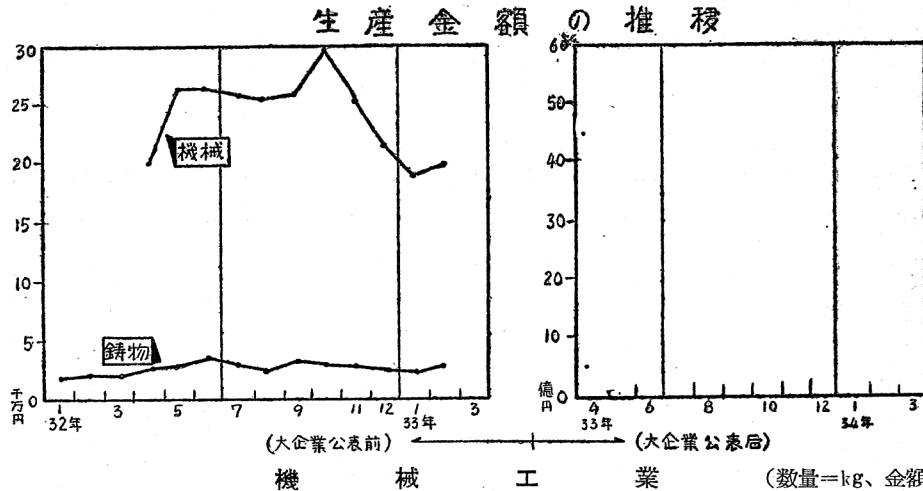
★本表は、生産動態統計調査規則に定められている繊維工場を調査対象としたものであるが、特紡糸、和紡糸以外の紡績工場および抽出調査工場は含まれていない。

# 機 械 部 門

(昭和33年4月度分)

## 概 況

本年1月度から新たに機械製造業について公表してきたのであるが、これは県が取扱つている、いわゆる中小企業であり大企業については東京通産局が直接取扱つているので、本県工業の推移をもとめることに難点があつたが幸い関係者の御協力により本月度から通産局扱分を併せて公表することが出来るようになった。したがつて表そのものでは前月度等との比較は意味がないものと考えられるが、今後月を経るに従い本県工業の推移をもとめることが出来るものと考えられる。

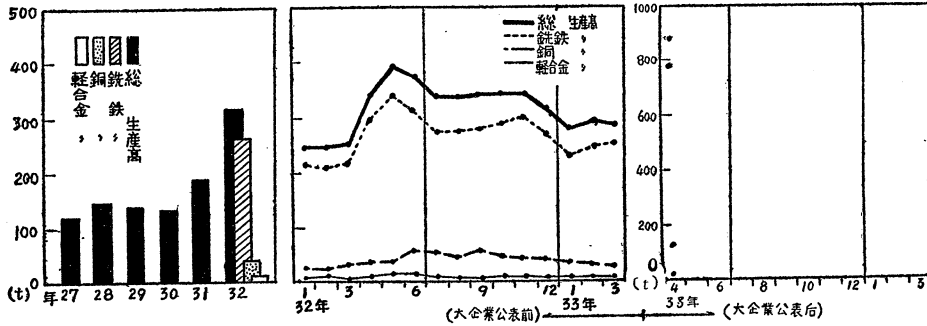


33 金属製品業		○ 洋食器、刃物、 332 手工具、一般金 物製造業		334 構築用金属製 品製造業		339 その他の金属 製品製造業		33 そ の 他		34 機械製造業	
数量	金額	数量	金額	数量	金額	数量	金額	数量	金額	数量	金額
19,532	7,631	10,480	5,785	7,350	721	1,701	1,125	—	—	1,306,282	691,882
										718,892個	1基
341 ボイラー原動機 製造業		342 農業用機械製 造業		344 金属加工機械製 造業		346 特殊産業用機 械製造業		347 一般産業用機 械装置製造業		349 その他の機械、機 械部分品製造業	
数量	金額	数量	金額	数量	金額	数量	金額	数量	金額	数量	金額
676,348	354,263	38,522	6,770	347,628	179,058	52,002	18,588	180,477	109,228	709,124個	12,300
										9,768個	1基
34 そ の 他		35 電気機械器具製造業		351 発電用、送電用、配電用産 業用電、気機械器具製造業		352 民生用電気機械器 具製造業		354 通信機械器具、同 連機械器具製造業			
数量	金額	数量	金額	数量	金額	数量	金額	数量	金額	数量	金額
11,305	11,673	127,707台	3,535,825	79,408台	2,763,475	47,484台	629,025	15,860個	42,000	36台	42,000
		344,306個		261,794個		46,258					
357 電気計測器製 業		35 そ の 他		36 輸送用機械器具製 造業		361 自動車、同付属品 製造業		363 自転車、リヤカー 同部分品製造業		369 その他の輸送用 機械器具製造業	
数量	金額	数量	金額	数量	金額	数量	金額	数量	金額	数量	金額
764台	89,260	15	12,000	30台	146,479	4台	29,822	7,427個	647	26台	116,000
20,394				409,981個		402,554個					
36 そ の 他		37 計量器、測定器、測量機械医薬機械 理光学機械、光学機械、時計製造業		機械工業総数		対象事 業所数		51		金額対比	
数量	金額	数量	金額	数量	金額	数量	金額				
—	—	4,310個	3,878	1,325,813	4,385,702	1,477,489個	23,564				
		2台		127,739台		1基					

※ 本表は下記の定義にもとづいたものである。

1. 分類方法は日本標準分類製造業Fによる。
2. 調査内容は生産動態統計調査規則機械品目表中にある工業従業員20名以上(超硬工具自転車工業10名作業工具5名以上)を有するものを対象とした。

### 鋳物生産高の推移



### 鋳物工業 (重量=kg、金額=千円)

品目	鋳物総数		鋳鉄鋳物		銅 鋳物								アルミニウム鋳物	
					銅		青銅		黄銅		その他銅			
	重量	金額	重量	金額	重量	金額	重量	金額	重量	金額	重量	金額	重量	金額
産業機械用	215,471	21,057	207,290	16,981	3,506	1,723	2,072	1,012	112	42	152	88	2,339	1,211
織維用	—	—	—	—	—	—	—	—	—	—	—	—	—	—
鉄道・車輛用	77,208	15,416	53,707	4,176	1,300	605	19,828	9,149	320	100	—	—	2,053	1,386
電気・通信用	424,928	58,482	375,001	36,139	28,346	13,205	19,243	7,634	—	—	1	1	2,337	1,503
農器具用	796	990	970	87	—	—	—	—	—	—	—	—	6	3
港湾・船舶用	70,558	10,448	60,798	5,837	8,978	4,175	513	397	267	39	—	—	—	—
日用品用	—	—	—	—	—	—	—	—	—	—	—	—	—	—
鋳型・鋳型用	5,600	196	5,600	196	—	—	—	—	—	—	—	—	—	—
ロール用	—	—	—	—	—	—	—	—	—	—	—	—	—	—
軸受メタル用	7,423	5,901	—	—	—	—	7,423	5,901	—	—	—	—	—	—
バルブ用	10,700	2,931	—	—	—	—	5,225	1,343	5,475	1,588	—	—	—	—
建築用	255	100	—	—	—	—	255	100	—	—	—	—	—	—
精密機器用	124	64	—	—	—	—	—	—	—	—	—	—	124	64
自動車用	4,000	5,623	—	—	—	—	—	—	—	—	—	—	4,000	5,623
その他の機械器具用	19,108	1,211	18,863	1,122	—	—	245	89	—	—	—	—	—	—
その他	3,667	302	3,637	292	—	—	—	—	—	—	—	—	30	10
計	840,018	121,821	725,866	64,830	42,130	19,708	54,804	25,625	6,176	1,769	153	89	10,889	9,800
対比前月	—	—	—	—	—	—	—	—	—	—	—	—	—	—
対象事業所数	28		20		13								9	
事業所当該人員	18,172		17,955		17,653								17,465	

※本表は下記の定義にもとづいたものである。

1. 鋳鉄鋳物は10名以上銅合金鋳物、軽合金鋳物は5名以上を有するものを対象とした。
2. 鋳物総数中対象事業所および事業所人員欄は実数である。

雑貨部門

(昭和33年4月度分)

概況

革靴

今月の生産数量は305足で前月に比べると101%ではほぼ同調であった。

漆器

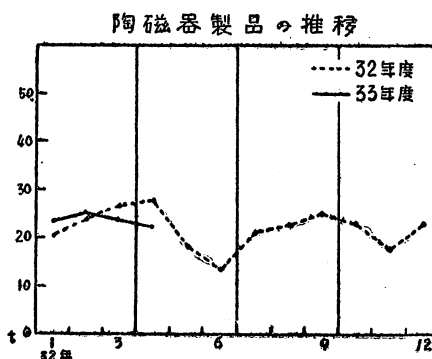
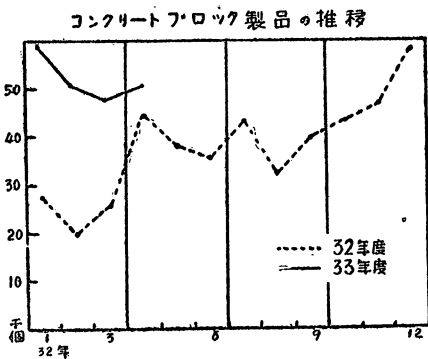
今月は生産1,123個であり前月に比べると14%の増産である。

建築用コンクリートブロック

今月の生産は50,321個で前月より5%の増出荷において9%の増加であった。

陶磁器

今月の生産224,428kgで前月に比べると7%の減であった。



業 種	区 分 品 名	単 位	生 産 数 量			出 荷 数 量			月 末 在 庫 数 量	事 業 所 数 (漁業)	
			数 量	前月対比 %	金 額 (千円)	数 量	前月対比 %	金 額 (千円)			
靴	総 数	足	305	101	814	312	105	864	424	5(5)	
	男子総革靴	〃	205	110	587	202	102	599	184		
	婦人総革靴	〃	83	78	178	88	93	201	240		
	その他の靴	〃	17	189	49	22	550	64	—		
漆 器	総 数	個	1,123	114	264	1,229	125	278	173	12(9)	
	食器類	〃	—	—	—	—	—	—	—		
	容器類	〃	390	111	120	490	139	134	—		
	食卓子、膳盆類 その他の	〃	632 101	119 101	123 21	638 101	120 101	123 21	170 3		
建 築 用 コ ン ク リ ー ト ブ ロ ッ ク	総 数	個	50,321	105	1,472	61,602	109	2,004	60,800	5(5)	
	A種 { 基 本 型	〃	837	431	30	3,273	221	126	3,563		
	{ 異 型	〃	—	—	—	283	—	10	1,437		
	B種 { 基 本 型	〃	1,450	45	44	1,800	129	70	4,668		
	{ 異 型	〃	540	79	16	600	230	24	821		
	C種 { 基 本 型	〃	16,125	55	529	21,764	79	800	22,117		
	{ 異 型	〃	5,202	145	183	5,209	124	195	8,568		
帳壁用ブロック	〃	26,167	166	670	28,673	140	779	19,626			
陶 磁 器	総 数	疋	224,428	93	26,083	266,738	137	26,560	178,134	19(8)	
	電 氣 用 品	特別高圧用碍子	〃	45,397	149	16,662	45,397	149	16,662		—
		高圧用碍子	〃	2,177	88	2,118	2,177	88	2,118		—
		低圧用碍子	〃	—	—	—	—	—	—		—
		その他の	〃	4,926	101	5,676	5,061	104	5,866		—
	家庭用品	〃	109,365	70	923	132,610	111	1,057	162,588		
	衛生用品	〃	62,000	134	600	80,000	210	700	15,100		
	がん具	〃	563	—	104	1,493	—	157	246		
その他の	〃	—	—	—	—	—	—	200			

※ 革靴、陶磁器は5人以上の事業所、漆器、コンクリートブロックは全事業所である。

# 茨 城 県 鋳 工

昭和 33 年 2 ~ 3 月 分

## 概 況

(1) 今月の生産指数は前月に比べると鋳業3%、製造工業39%の増となっている。うち主に増加したのは製造工業において金属製品工業45%、一般機械工業42%、電気機械工業54%、精密機械工業74%、紙パルプ工業503%である。

これと反対に減じたのはその他の工業42%であった。

また昨年同月に比べると製造工業が40%増加し、そのうち特に増加した業種は金属製品工業225%、一般機械工業215%、紙パルプ工業516%等である。なお反対に非鉄金属工業25%、石油石炭製品工業19%、皮革工業15%、食料品工業29%等が減じている。

## 茨 城 県 鋳 工 業 生 産 指

年 月		分 類	鋳 工 業 合		鋳 業		
			鋳 総	業 合	石 炭 工 業	金 属 鋳 業	非 金 属 鋳 業
ウ エ イ ト			100.00	25.17	67.64	30.22	2.14
昭 和	31	年 均	115.34	106.05	107.00	103.19	117.00
平	32	年 均	156.54	122.48	125.00	114.95	149.00
平	32	年 均	176.94	123.85	133.00	102.14	141.00
3	33	年 月	162.96	125.77	140.00	94.30	120.00
1	33	年 月	177.79	124.01	129.00	109.87	166.00
2	33	年 月	235.81	127.52	133.00	113.98	146.00
3	33	年 月					

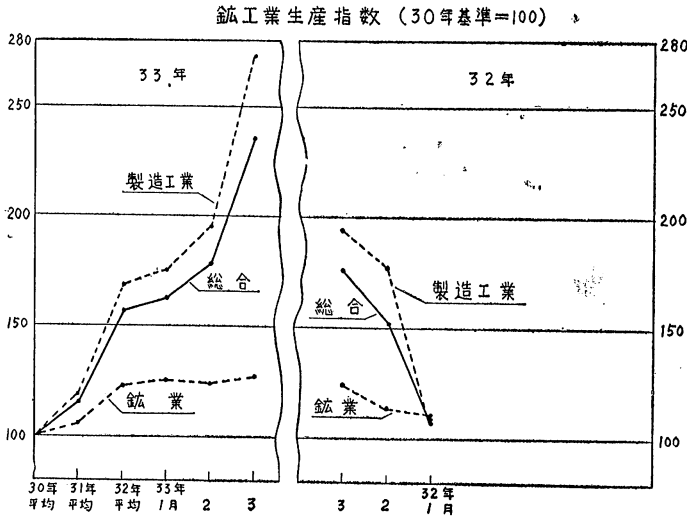
年 月		分 類	鋳 業				
			輸 送 用 機 械 工 業	精 密 機 械 工 業	窯 業	化 学 工 業	石 油、石 炭 製 品 業
ウ エ イ ト			5.55	0.75	8.66	2.43	0.59
昭 和	31	年 均	322.02	132.49	126.77	119.26	93.00
平	32	年 均	58.98	148.07	156.91	122.53	102.00
平	32	年 均	2.24	169.55	162.49	115.20	120.00
3	33	年 月	254.89	137.48	132.94	89.71	96.00
1	33	年 月	3.93	145.29	132.96	119.54	97.00
2	33	年 月	3.76	252.99	161.51	116.41	97.00
3	33	年 月					

◎ 備考この指数表は紙数の関係で本月から3カ月分を掲載することにした。

# 業 生 産 指 数

(昭和30年基準)

(文書統計課商工調査係)



数 表 (総 合) 昭 和 30 年 基 準

製 造 工 業	鉄 鋼 業	非鉄金属工業	金属製品工業	一般機械工業	電気機械工業
74.83	1.55	11.86	4.38	12.50	27.96
118.50	156.31	109.79	29.29	57.43	115.90
168.00	212.13	140.07	130.12	98.00	292.45
194.80	150.62	141.45	16.22	67.22	294.17
175.47	209.95	107.84	453.07	81.76	261.87
195.88	190.76	94.78	361.93	149.15	292.87
272.25	208.29	106.63	527.08	212.11	452.96

皮 革 工 業	紙、パルプ工業	織 維 工 業	製 材	食 料 品 工 業	そ の 他 の 工 業
0.28	1.07	3.35	3.17	14.86	1.04
131.73	152.74	188.62	128.00	105.01	88.00
125.57	163.10	130.46	118.00	105.40	92.00
140.85	174.69	122.77	103.00	370.32	66.00
120.71	140.61	131.37	125.00	128.01	78.00
100.44	67.11	121.41	123.00	262.48	101.00
123.34	1,075.83	138.31	135.00	264.16	59.00