

# 生産動態調査

## 織維部門

(昭和33年5月度分)

(文書統計課商工調査係)

### 概況

#### 織物

**綿織物**の生産は前月迄引き続き増加していたが、当月は前月より14%減少した。引渡高も19%減少したが在庫は8%増加した。

**絹織物**の生産は引き続き前月より15%減少した。引渡高は10%増加し月末在庫高は21%減少した。

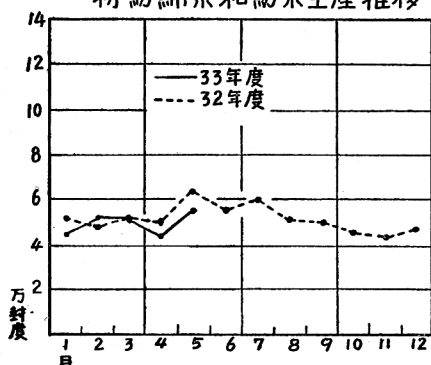
#### メリヤス製品

**メリヤス製品**は生産が殆んど変わらず、引渡高8%、月末在庫5%の減少をみた。

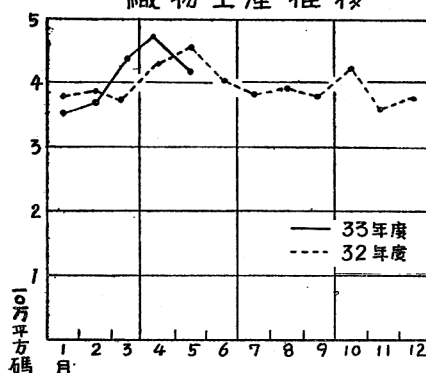
#### その他

**縫製品**は生産、引渡高ともに、制服、乳児および子供服、中衣、はだ着が増加しているが、その他は大巾に減少した

特紡綿糸和紡糸生産推移



織物生産推移



#### (1) 対象工場数

業種	特紡和紡糸	綿織物	絹織物	メリヤス製品	雑織維製品	縫製品	製綿
対象	4	17	295	9	3	14	11
操業	4	15	282	9	3	14	11
休止	—	2	13	—	—	—	—

## (2) 生産および出荷状況

部門別	品目別	単位	生産高		引渡高		月末在庫高	
			当月度	前月100対比	当月度	前月100対比	当月度	前月100対比
紡績	計	封度	55,680	124	69,265	153	19,700	532
	綿糸	〃	12,000	99	12,000	99	—	—
	落綿	〃	9,450	102	10,000	111	700	56
	ビスコフ	〃	23,000	123	18,700	102	6,000	352
	特紡綿	〃	4,750	100	5,000	91	500	67
織物	和紡糸	〃	6,480	90	23,565	—	12,500	42
	織物計	平方碼	418,675	88	406,907	83	297,281	104
	綿織物	〃	330,831	86	316,367	81	177,764	108
	絹織物	〃	22,826	85	38,112	110	56,348	79
	絹紡織物	〃	3,752	103	3,692	102	4,915	101
	和紡織物	〃	6,454	87	5,864	80	39,766	102
	特紡織物	〃	—	—	—	—	—	—
	スフ織物	〃	14,000	118	13,438	116	937	25
	人絹織物	〃	—	—	—	—	—	—
	合成繊維織物	〃	40,812	106	29,434	99	17,551	284
メリヤス製品	メリヤス生地	封度	2,512	93	2,519	68	1,263	99
	製品計	打	13,362	101	17,088	92	13,035	95
	肌着	〃	1,799	85	1,811	86	652	98
	外衣	〃	167	99	167	100	—	—
	手袋	〃	8,716	102	12,610	91	9,878	92
雑織維製品	靴下	〃	2,680	112	2,500	99	2,505	107
	計	封度	919	58	2,300	139	2,197	97
	漁網	〃	404	42	970	116	954	104
	漁具	〃	515	82	1,330	162	1,243	91
縫製品	学校服	着	961	74	911	53	1,074	105
	作業服	〃	1,125	39	921	24	379	22
	制服	〃	4,178	123	4,178	123	—	—
	乳児および子供服	〃	667	667	599	499	927	108
	既成服	〃	2,191	54	2,471	69	2,688	95
製綿	中衣、肌衣	点	40,401	111	45,811	103	54,255	91
	中入綿	封度	16,272	72	20,397	77	18,496	16
綿	ふとん綿	〃	103,109	70	100,113	59	47,185	106

★本表は、生産動態統計調査規則に定められている繊維工場を調査対象としたものであるが、特紡糸、和紡糸以外の紡績工場および抽出調査工場は含まれていない。

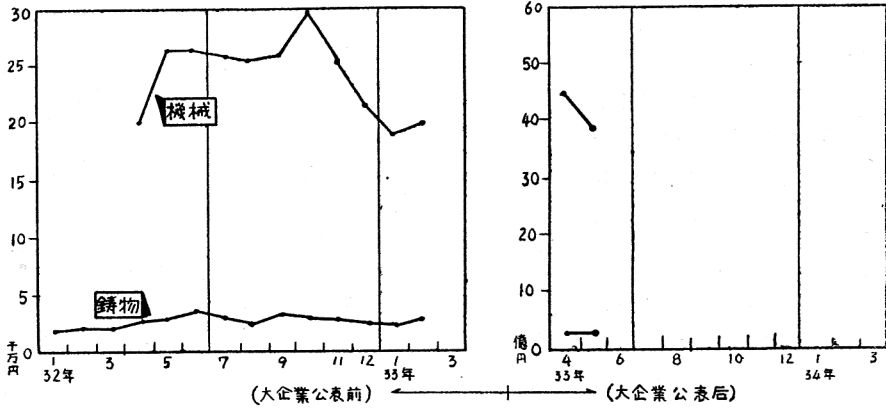
# 機 械 部 門

(昭和33年5月度分)

## 概 況

**機械工業** 生産金額を前月と比較してみれば9.6%の減となつているが業種別には金属製造業14%の減、機械製造業39%の増、電気機械器具製造業21%の減、輸送用機械器具製造業10%の増、計量器測定器等のいわゆる精密機械器具製造業5%の減である。従業員は約100名の増となつており、この増は機械製造業、輸送用機械器具製造業の生産増に伴うものようにみられるが実態は電気機械器具製造業において増となつている。

生産金額の推移



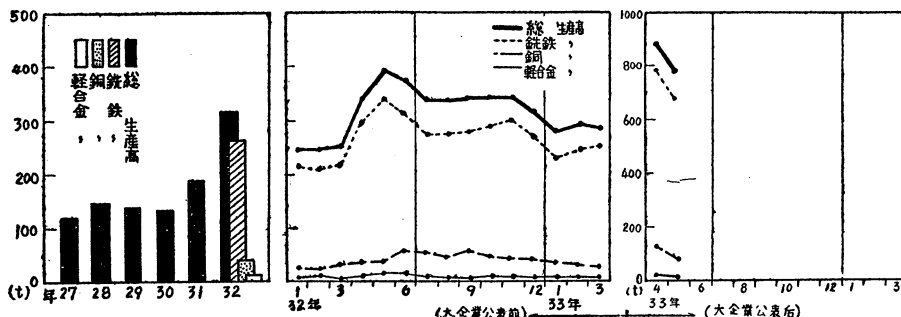
機 械 工 業 (数量=kg、金額=千円)

39 金属製品製造業		332 洋食器、刃物、手工工具、一般金物製造業		334 構築用金属製品製造業		339 その他の金属製品製造業		33 その他		34 機械製造業																																				
数量	金額	数量	金額	数量	金額	数量	金額	数量	金額	数量	金額																																			
16,169	6,577	9,520	4,875	4,800	400	1,849	1,302	—	—	2,160,058	967,938																																			
<table border="1" style="width: 100%; border-collapse: collapse; text-align: center;"> <thead> <tr> <th colspan="2">341 ボイラー原動機製造業</th> <th colspan="2">342 農業用機械製造業</th> <th colspan="2">344 金属加工機械製造業</th> <th colspan="2">346 特殊産業用機械製造業</th> <th colspan="2">347 一般産業用機械装置製造業</th> <th colspan="2">349 その他の機械、機械部分品製造業</th> </tr> <tr> <th>数量</th><th>金額</th> <th>数量</th><th>金額</th> <th>数量</th><th>金額</th> <th>数量</th><th>金額</th> <th>数量</th><th>金額</th> <th>数量</th><th>金額</th> </tr> </thead> <tbody> <tr> <td>1,317</td><td>630,414</td> <td>29,330</td><td>8,294</td> <td>9,149個 237,615</td><td>72,865</td> <td>20,353</td><td>8,490</td> <td>545,860</td><td>229,922</td> <td>709,173個 852基</td><td>8,869</td> </tr> </tbody> </table>											341 ボイラー原動機製造業		342 農業用機械製造業		344 金属加工機械製造業		346 特殊産業用機械製造業		347 一般産業用機械装置製造業		349 その他の機械、機械部分品製造業		数量	金額	数量	金額	数量	金額	数量	金額	数量	金額	数量	金額	1,317	630,414	29,330	8,294	9,149個 237,615	72,865	20,353	8,490	545,860	229,922	709,173個 852基	8,869
341 ボイラー原動機製造業		342 農業用機械製造業		344 金属加工機械製造業		346 特殊産業用機械製造業		347 一般産業用機械装置製造業		349 その他の機械、機械部分品製造業																																				
数量	金額	数量	金額	数量	金額	数量	金額	数量	金額	数量	金額																																			
1,317	630,414	29,330	8,294	9,149個 237,615	72,865	20,353	8,490	545,860	229,922	709,173個 852基	8,869																																			
34 その他		35 電気機械器具製造業		351 発電用、送電用、配電用産業用電、気機械器具製造業		352 民生用電気機械器具製造業		354 通信機械器具、同調連機械器具製造業																																						
9,790	9,084	118,172台 334,178個	2,828,553	74,839台 237,271個	2,143,763	42,646台 57,213個	559,985	20,073個	75,361																																					
357 電気計測器製造業		35 その他		36 輸送用機械器具製造業		361 自動車、同付属品製造業		363 自転車、リヤカー同部分品製造業		369 その他の輸送用機械器具製造業																																				
675台 19,621個	44,544	12台	4,900	38台 655,159個	162,088	2台 649,387個	32,289	5,772個	539	36台	129,260																																			
36 その他		37 計量器、測定器、測量機械、理光学機械、光学機械、時計製造業		医療機械		機械工業総数		対象事業所数		51																																				
—	—	5,055個 41台	3,691	2,176,227 1,707,659個 118,210台 852基	3,965,156			事業所当該人員		23,678	金額対比																																			
										前月	90.4																																			
										前年	—																																			
										同月	—																																			

※ 本表は下記の定義にもとづいたものである。  
 1. 分類方法は日本標準分類製造業Fによる。  
 2. 調査内容は生産動態統計調査規則機械品目表中にある工場従業員20名以上(超硬工具自転車工業10名作業工具5名以上)を有するものを対象とした。

**鑄物工業** 本工業の総数において重量、金額ともに前月よりそれぞれ5.6%と17.6%の生産減となつている。これを業別に見ると港湾および船舶用において重量が約200%強の78,750kg、金額が約50%の500万円の増となつている。また産業機械器具用で22,400kg(370万円)電気および通信用において102,260kg(1,400万円)等が特に注目される減である。従業員についても約170名の減となつた。

### 鑄物生産高の推移



### 鑄物工業 (重量=kg、金額=千円)

品目	鑄物総数		鉄鉄鑄物		銅鑄物						アルミニウム鑄物			
					銅		青銅		黄銅				その他銅	
	重量	金額	重量	金額	重量	金額	重量	金額	重量	金額	重量	金額		
産業機械器具用	193,109	17,390	187,758	14,663	2,847	1,296	1,914	942	—	—	4	2	586	487
繊維用	—	—	—	—	—	—	—	—	—	—	—	—	—	—
鉄道・車輛用	83,111	14,610	64,287	5,825	766	333	17,046	7,825	127	46	—	—	885	581
電気・通信用	322,666	44,483	275,453	23,999	25,629	11,548	19,383	7,576	—	—	—	—	2,201	1,360
農漁器具用	790	63	790	63	—	—	—	—	—	—	—	—	—	—
港湾・船舶用	149,308	15,449	140,193	11,355	6,420	2,799	2,066	1,032	—	—	—	—	629	263
日用品用	5,408	304	5,408	304	—	—	—	—	—	—	—	—	—	—
鑄型・鑄型用	6,670	259	6,670	259	—	—	—	—	—	—	—	—	—	—
パコック用	3,698	1,185	—	—	—	—	3,698	1,185	—	—	—	—	—	—
軸受メタル用	5,601	4,580	—	—	4,198	3,988	1,403	592	—	—	—	—	—	—
管継手用	4,539	1,316	—	—	—	—	—	—	4,539	1,316	—	—	—	—
建築用	—	—	—	—	—	—	—	—	—	—	—	—	—	—
精密機器用	34	15	—	—	—	—	—	—	—	—	—	—	34	15
自動車用	2,300	909	—	—	—	—	—	—	—	—	—	—	2,300	909
その他の機械器具用	12,561	854	12,216	731	—	—	339	119	—	—	—	—	6	4
その他	3,314	267	3,298	261	—	—	1	1	—	—	—	—	15	5
計	793,109	101,684	696,073	57,460	39,860	19,964	45,850	19,272	4,666	1,362	4	2	6,656	3,624
対比前月	94.4	83.4	95.8	88.6	94.6	101.2	83.6	75.2	75.5	76.9	26.1	22.4	61.1	36.9
対象事業所数	28		20		13						9			
事業所当該人員	18,004		17,787		17,591						17,404			

※本表は下記の定義にもとづいたものである。

1. 鉄鉄鑄物は10名以上銅合金鑄物、軽合金鑄物は5名以上を有するものを対象とした。
2. 鑄物総数欄中対象事業所数および事業所当該人員は実数である。

雑 貨 部 門

(昭和33年5月度分)

概 況

草 靴

今月の生産数量は226足で前月に比べると24%の減であった。

漆 器

今月は生産数量2,401個であり前月に比べると114%の増であった。これは休業中であつた事業所が操業に入つたためである。

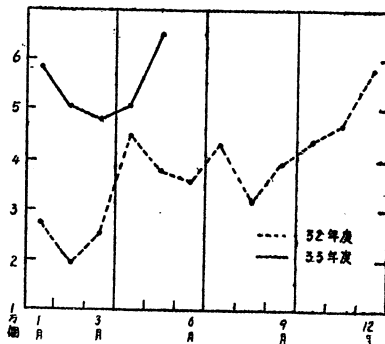
建築用コンクリートブロック

今月の生産は64,994個で前月より29%の増加をみたが出荷においては12%の減を示している。

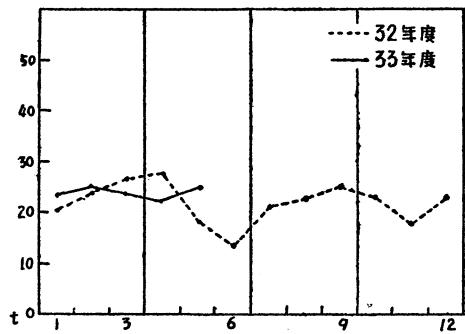
陶 磁 器

今月の生産数量は236,156kgで前月に比べると5%の増加であった。

建築用コンクリートブロックの推移



陶磁器製品の推移



業種	製 品 名	区 分	単 位	生 産 数 量			出 荷 数 量			月 末 在 庫 数 量	事 業 所 数 (操業)	
				数 量	前月対比 %	金 額 (千円)	数 量	前月対比 %	金 額 (千円)			
革靴	総 数		足	226	74	600	196	63	544	454	5(5)	
	男 子 総 革 靴		〃	160	78	458	141	70	418	203		
	婦 人 総 革 靴		〃	63	76	135	53	60	122	250		
	そ の 他 靴		〃	3	18	7	2	9	4	1		
漆器	総 数		個	2,401	214	913	2,491	203	924	83	12(9)	
	食 器 類		〃	500	—	15	500	—	15	—		
	容 器 類		〃	430	110	75	430	88	75	—		
	食卓子、膳盆類		〃	1,471	232	823	1,561	244	834	80		
建築用 コンクリート ブロック	総 数		個	64,994	129	2,299	56,820	88	1,888	64,888	5(5)	
	A種	基 本 型	〃	2,490	297	68	3,206	98	148	2,847		
		異 型	〃	320	—	9	395	140	12	1,363		
	B種	基 本 型	〃	—	—	—	3,400	189	136	1,268		
		異 型	〃	2,470	457	70	1,600	267	64	1,691		
	C種	基 本 型	〃	17,974	111	611	18,864	87	702	18,927		
		異 型	〃	6,663	128	223	4,687	90	169	10,548		
	帳壁用ブロック		〃	35,077	134	1,318	24,668	86	657	28,244		
陶磁器	総 数		瓦	236,157	105	22,557	213,442	80	22,244	111,118	16(6)	
	電 気 用 品	特別高圧用碍子	〃	30,389	669	11,837	30,389	67	11,837	—		
		高 圧 用 碍 子	〃	2,215	102	2,951	2,215	88	2,951	—		
		低 圧 用 碍 子	〃	—	—	—	—	—	—	—		
		そ の 他		〃	5,077	103	5,914	4,977	98	5,814		100
		家 庭 用 品		〃	135,310	124	1,078	117,540	89	946		90,628
		衛 生 用 品		〃	60,000	97	596	56,000	70	572		19,100
	が ん 具		〃	1,133	201	156	801	54	105	578		
	そ の 他		〃	2,032	—	25	1,520	—	19	712		

※ 革靴、陶磁器は5人以上の事業所、漆器、コンクリートブロックは全事業所である。