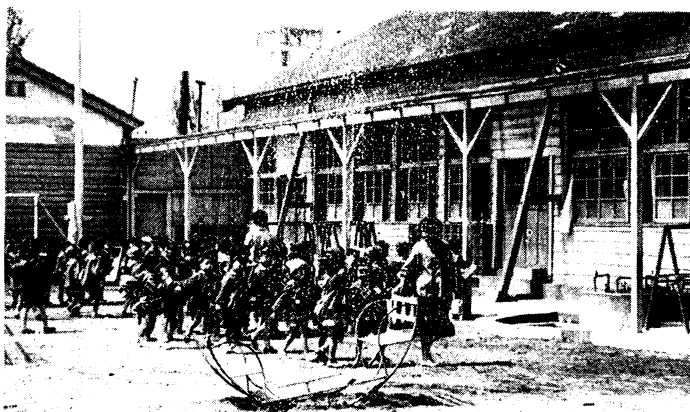


統計茨城

1959.4
5

目次

.....	2
の人口	4
人口世帯異動調査結果	19
の貯蓄の動向	23
労働統計調査結果	26
33年産荒茶生産量	34
物価地域差指数	34
の小売物価	35
調査	37
町の横顔(美野里町・豊里町の巻)	41



幼 稚 園

4月は新学期、幼稚園に入れるにも、就職のことを考えて入れなければならない時世である。はたして、親の思惑が子供心の十数年を支配できるかどうか疑問であるけれども――。

昭和33年度の学校基本調査によると、茨城県の幼稚園の幼児数は、男3,227人、女3,051人、計6,278人である。

この幼児たちは、昭和27・28年ごろに生れた子供たちであるから、その年の出生数を調べると、昭和27年53,241人、昭和28年49,959人で、この数字から見ると、7～8人に1人の割合で幼稚園のお世話になつていることになる。

全国の幼稚園の数は6,837、一番多いところは東京の836で、高知県の14、鳥取県の15が少い方である。



色

田 中 文 司

ふくいくとした梅の香りが寒風にもめげず、水仙のふくらみが霜の間からチヨツピリと顔をのぞかせて、春の訪れを告げると、大地は一足とびに、本当に、何時の間にか緑一色に染められて、私たちの目を楽しませ、心を暖めてくれる。ふだん事務室のみに閉じこもって外気に触れることの少ない私たちにとって、たまの休日などに、フト庭先の陽溜りの名も知れぬ雑草の緑に、春來るの感を強くし、新たに生命の躍動を覚えさせられるものである。

灰色に塗りつぶされる冬が私達の視覚からはなやかな明るさを塞いでしまうせい、身心まで何となく重く沈んで薄てついてしまうような感じになるが、一たび梅がほころび、葉の花の目を射るような黄色と甘い匂い、桜のはなやかさの候になると、身も軽やかに、心も上づいて口笛の一つも吹いて見たいようなうきうきとした気持ちになつて、明るい希望を自覚させてくれる。

●黄みどりに大地を刷いて燕來る●

色彩……色こそ視覚を透して人の心に慰めと、安らぎと、愛情を、知らず知らずに育んでくれるのではないだろうか。

冬の白、灰、黒などの無彩色の沈んだ暗い色、常緑樹にしても、黒ずんだ緑、褐色の混じつた汚らしい緑の暗色が多いのであるが、これが一変して春ともなれば、鮮やかな緑、黄、ピンクなど明るい衣裳に衣換えて、柔らかなふりそそぐ太陽の下に、生きとし生きるもの、みな青春を賛美する。正にわが世の春來るである。もつとら安サラーマンにとって、厚物を脱ぎ棄てて薄着になるのは経済の面も多分にあるからかも知れないが？

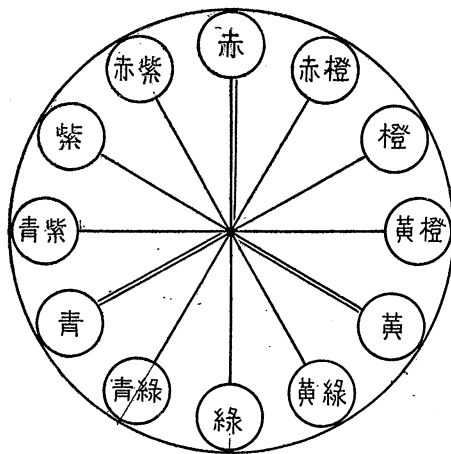
●人は絶えず変化を求めぬ●そこで流行という言葉が生れてくるのであり、私達の身近かの一番色彩に關係のある洋服地なども、この流行に追われて、年々新しく研究、考案された新柄が色とりどり店頭を飾つて、街行く人を羨望させ、安給料取りの悲哀を痛感することになる。今年の流行色は、去年の流行色が或る色に煙草の煙をフーと吹きつけたような多少ぼやけた色であつたのが今年はそのヴェールを取り去つた、はつきりした、ピンク色などのように明るい鮮かな色に変つているようだ。これは此の方面の学のある人達が、いろいろのこれに關した統計のデータによつて観察し、分析してすでに昨年から判つているのだそうである。このように統計からその年々の流行色が生み出され、商店のウエンドーから、街をかつ歩する時代の先端を行く若い人達から次々に流行して行くことになる。

日本人に一番よく似合う色は紺色だそうだ。これは肌の色が黄どう色だからそうである。そう言えば、私もそうだが、身近な人々の洋服に何と紺系統が多いことか、余程先練された人でないと、極端な色の洋服は非常に氣ざつぽく、厭味を覚えさせられるのもこのためかも知れない。自信のある人は別としても、私たちは無難な紺系統か、比較的日本人の趣味に合つている茶系統か、ねずみ色等の洋服が無事ではあるまいかと考える。

フランスのことわざに、●色が合つていれば体に布を当てただけで結構●だという言葉があるそうだ。常に新しいモードはフランスからと言われる程、色に対する美的感覚が発達しているのだろう、美術家や、服装家、美容家達が、フランス帰りを得意顔とするゆえんでもあ

う。

統計に従事している私たちにも、色彩に関しては、統計図表を描く仕事がある。業務用は普通彩色の必要はないが、展示用の図表はその目的が人に見せるためのものであるから、その色彩によつて見る人に与える影響が多いわけであり、単に色を塗ればよいという心でなく、見る人を引きつけるような心構えをもつて、見る心を起させるように彩色すべきであろう。だからといって、余りけげばけげしくしては厭味を感じさせるし、余り地味過ぎても、折角の努力が半減されて、目立たない存在になってしまう。彩色に当つては、(1)色相、(2)明度、(3)採度の三要素をよく調和させて描くように注意しなければならない。そこに配色の苦心が生じてくるのである。



色環

○三原色……赤、黄、青

○二次色……三原色を基にして。

赤+黄=橙、黄+青=緑、青+赤=紫

○三次色……二次色と、それらの原色の一方を混ぜると赤橙、黄橙、黄緑、青緑、青紫、赤紫の六色ができる。

これを図示したのが上記の図表で、これを色環という。

この色環で、赤紫から黄緑までを暖色、青緑から青紫ま

でを寒色、緑と紫は中性色といわれるものである。赤と赤紫、黄と黄緑のように、各隣接した色の関係を近似色といい、さらに各色と相対した色(たとえば赤に対する緑、青と橙、紫と黄のような)を対色という。

この色環による配色についてみると。

暖色は暖い感じの色であり、そればかり使つて描くと絵が暑苦しくなり、見る人をすぐあきさせるし、寒色は冷い感じの色であるからそればかりで描くと、さむざむとして人眼を引きつけない、又近似色ばかりで描くと落ちついた絵はできるが、渋すぎて迫力が足りなくなる。対色を乱用すると、絵がけげげとして、毒々しくなり安っぽい感じを与え、低劣な趣味を発散されることになるから、彩色に当つては以上の関係を充分心得て置いて

(1) 暖色に寒色を添え、寒色には暖色を配する。

(2) 近似色で描いた一部に対色を加える。

(3) 対色で描く場合は一方を大きい部分に用い、他方を小部分に用いるようにする。

以上の三要件に注意して、描くと明快な絵ができる。要するに近似色で大体の調子をととのえ、対色を用いて力をつけると、落ちついたしまりのある図表となるわけである。なお実際の図表作成に当つては、その人の個性や、好みなどにより、勘によつても立派なものができることであろうが、初心者私たちにとつては、この色環を基本としての配色方法をよく研究して、展示用グラフとしての、使命達成に努力して、より一層豊かなうおひのある図表を作りたいと考えている。

以上は、先日全統連主催の統計図表指導者講習会に、おこがましくも出席し、特に面白く拝聴した、千葉大の森教授の『色彩学の基礎知識』より、編集者の命によつて、私の貧弱な頭脳により捕えた、色々についてのことを参考として拙文を綴つた次第である。図表作成の上は何等かの、参考になれば幸である。

本 県 の 人 口

(昭 和 32 ~ 33 年)

ま え が き

この結果表は、昭和32~33年の2年間における本県人口の推移を「毎月人口世帯異動調査」の結果によつて集録したものである。

「毎月人口世帯異動調査」は昭和23年8月1日現在で国が行つた「常住人口調査」の結果を基礎数として、その後、各市町村に届出のあつた人口及び世帯の異動数を理由別に調査し、毎月、月末の総人口と世帯数を掌握するとともに、自然及び社会動態の状況をとらえようとするもので、調査方法の異なる他の人口調査によつて得た結果とは必ずしも一致していない。

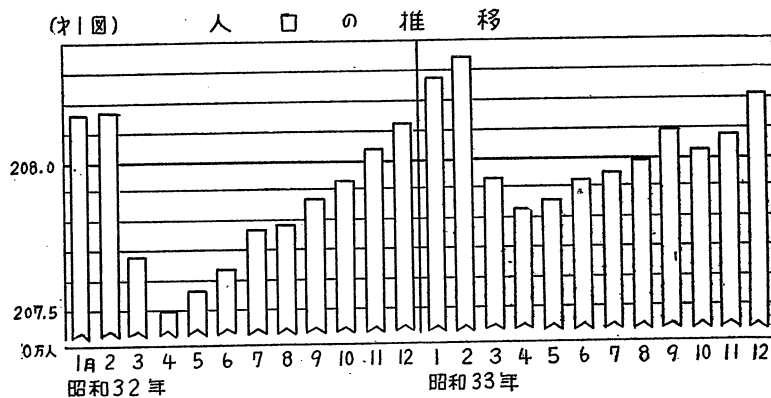
—凡例— 統計表中の符号△は比較数値より減少したもの。

(注) 第6表面積については、県地方課調べによる。(霞ヶ浦、北浦、澗沼、牛久沼、外浪逆浦の面積を除く。)

結 果 の 概 要

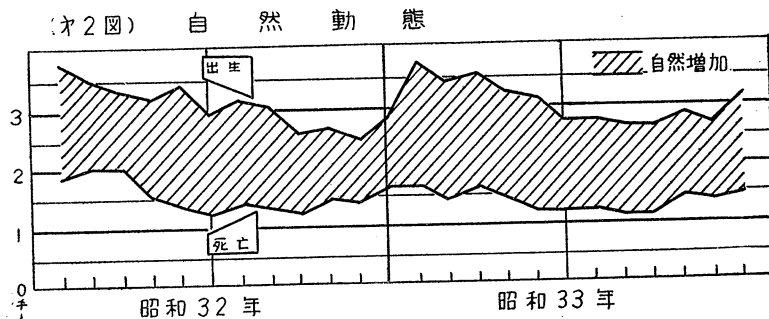
第一表は昭和32~33年の2年間における本県人口の推移を各月ごとにあらはしたものである。これによると昭和32年末総人口2,081,246人で前年末にくらべて660人(0.039%)の増加となり、さらに昭和33年末までには821人(0.039%)増加し本県の総人口は2,082,067人となつている。

この間の増減の状態を理由別に分析したものが第2表の自然動態および第3表の社会動態である。



第2表によると、出生と死亡の差(自然増加人口)は、昭和32年が18,396人、昭和33年が20,231人となつており前年に比し10%程の増加となつている。

なお1月の出生が他の月に比し毎年特になつてきている一つの原因としては前年末に出生した者を1月になつてから市町村に届出る者が多いためと思はれる。

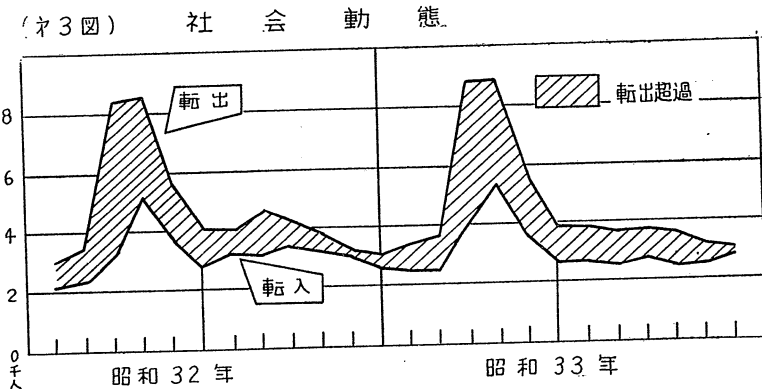


次に第3表によつて本県人口の社会動態をみると各月とも転入者より転出者が多く、いわゆる転出超過となつている。この転出超過による減少人口は昭和32年が18,282人、昭和33年が18,955人である。このように本県の人口が社会移動によつて転出超過となつているおもな原因としては、本県の地理的位置が人口吸引力の強い東京都に近い関係上、この方面に転出する者が多いため、特に3～4月は、上級学校への進学者および新規就職者等による転出者数が著しく増大している。

第4表および第5表は、この社会的移動の関係を転入者については、従前の住居地別に、また転出者については、その転出先別にあらわしたものであるが東京都間との社会的移動がその他の県に比べて著しく多くなつている。

以上、この調査の結果から考えられることは自然増加により次第に増加しているが、社会移動面においては常に転出超過となつているため、増加の割合は比較的低下してきている。

しかし将来人口については常磐線電化による東京方面への流失人口（転出）の減少と、原子力開発を中心とする近代工業の発展等により流失人口が県内にとどまるといふことも予想されるので本県の人口は毎年上昇の一途をたどるものと思はれる。



第1表 世帯及び人口

(各月末現在)

年 月	世 帯		人 口				
	世帯数	対前月増減	数 総	男	女	対前月増減	増加率(%)
昭和32年 1月	385,789	109	2,081,619	1,013,367	1,068,252	1,033	0.05
〃 2月	385,872	83	2,081,777	1,013,461	1,068,316	158	0.01
〃 3月	385,732	△ 140	2,076,783	1,010,579	1,066,204	△ 4,994	△ 0.23
〃 4月	386,016	284	2,075,074	1,009,459	1,065,615	△ 1,709	△ 0.08
〃 5月	386,367	351	2,075,631	1,009,658	1,065,973	557	0.03
〃 6月	386,627	260	2,076,342	1,009,995	1,066,347	711	0.04
〃 7月	387,044	417	2,077,764	1,010,737	1,067,027	1,422	0.07
〃 8月	387,175	131	2,077,917	1,010,830	1,067,087	153	0.01
〃 9月	387,522	347	2,078,662	1,011,262	1,067,400	745	0.03
〃 10月	387,786	264	2,079,306	1,011,783	1,067,523	644	0.03
〃 11月	388,082	296	2,080,347	1,012,753	1,067,594	1,041	0.05
〃 12月	388,276	194	2,081,246	1,013,408	1,067,838	999	0.05
年間合計	—	2,736	—	—	—	760	0.06
昭和33年 1月	388,417	141	2,082,720	1,014,171	1,068,549	1,474	0.07
〃 2月	388,642	225	2,083,435	1,014,595	1,068,840	715	0.03
〃 3月	388,647	5	2,079,286	1,012,119	1,067,167	△ 4,149	△ 0.20
〃 4月	389,166	519	2,078,279	1,011,744	1,066,535	△ 1,007	△ 0.05
〃 5月	389,566	400	2,078,599	1,011,969	1,066,630	320	0.02
〃 6月	389,792	226	2,079,253	1,012,096	1,067,157	654	0.03
〃 7月	389,962	170	2,079,458	1,012,537	1,066,921	205	0.01
〃 8月	390,218	256	2,079,997	1,012,855	1,067,142	539	0.03
〃 9月	390,438	220	2,081,082	1,013,225	1,067,857	1,085	0.05
〃 10月	390,657	219	2,080,265	1,012,680	1,067,585	△ 817	△ 0.04
〃 11月	390,929	272	2,080,816	1,013,111	1,067,705	551	0.03
〃 12月	391,203	274	2,082,067	1,014,069	1,067,998	1,251	0.06
年間合計	—	2,927	—	—	—	821	0.04

第2表 自 然 動 態

年 月	出 生	死 亡	差 增	出生率	死亡率	自 然 增 加 率	出生性比	
							男	女
	人	人	人	%	%	%	%	%
昭和 32 年	36,405	18,009	18,396	1.75	0.87	0.88	51.53	48.47
“ 1月	3,710	1,869	1,841	0.18	0.09	0.09	52.80	47.20
“ 2月	3,472	1,975	1,497	0.17	0.09	0.08	50.40	49.60
“ 3月	3,289	1,980	1,309	0.16	0.10	0.06	52.33	47.67
“ 4月	3,215	1,505	1,710	0.15	0.07	0.08	49.92	50.08
“ 5月	3,371	1,348	2,023	0.16	0.06	0.10	50.82	49.18
“ 6月	2,917	1,186	1,731	0.14	0.06	0.08	51.59	48.41
“ 7月	3,072	1,346	1,726	0.15	0.06	0.09	51.86	48.14
“ 8月	2,990	1,249	1,741	0.14	0.06	0.08	52.07	47.93
“ 9月	2,545	1,181	1,364	0.12	0.06	0.06	50.96	49.04
“ 10月	2,588	1,428	1,160	0.13	0.07	0.06	51.20	48.80
“ 11月	2,468	1,378	1,090	0.12	0.07	0.05	52.03	47.97
“ 12月	2,768	1,564	1,204	0.13	0.08	0.05	52.82	47.18
昭和 33 年	36,114	15,883	20,231	1.75	0.76	0.99	51.72	48.28
“ 1月	3,722	1,573	2,149	0.18	0.08	0.10	52.12	47.88
“ 2月	3,385	1,395	1,990	0.16	0.07	0.09	50.64	49.36
“ 3月	3,524	1,602	1,922	0.17	0.08	0.09	51.05	48.95
“ 4月	3,185	1,419	1,766	0.15	0.07	0.08	52.68	47.32
“ 5月	3,097	1,188	1,909	0.15	0.06	0.09	51.41	48.59
“ 6月	2,683	1,141	1,542	0.13	0.05	0.08	51.81	48.19
“ 7月	2,726	1,160	1,566	0.13	0.06	0.07	52.79	47.21
“ 8月	2,633	1,079	1,554	0.13	0.05	0.08	52.75	47.25
“ 9月	2,633	1,117	1,516	0.13	0.05	0.08	51.04	48.96
“ 10月	2,794	1,401	1,393	0.13	0.07	0.06	50.25	49.75
“ 11月	2,662	1,354	1,308	0.13	0.06	0.07	51.54	48.46
“ 12月	3,070	1,454	1,616	0.15	0.07	0.08	52.67	47.33

第3表 社会動態

年 月	対 県 外 移 動			その他の社会移動による増減	社会移動による増減(合計)
	転 入	転 出	転入による増減		
昭和 32 年	36,981	55,264	△18,283	547	△17,736
〃 1月	2,077	3,011	△ 934	126	△ 808
〃 2月	2,267	3,395	△ 1,128	△ 211	△ 1,339
〃 3月	3,191	8,261	△ 5,070	△ 1,233	△ 6,303
〃 4月	5,127	8,637	△ 3,510	91	△ 3,411
〃 5月	3,708	5,529	△ 1,821	355	△ 1,466
〃 6月	2,673	4,024	△ 1,351	331	△ 1,020
〃 7月	3,050	3,971	△ 921	617	△ 304
〃 8月	3,007	4,516	△ 1,509	△ 79	△ 1,588
〃 9月	3,291	4,144	△ 853	234	△ 619
〃 10月	3,089	3,680	△ 591	75	△ 516
〃 11月	2,973	3,072	△ 99	50	△ 49
〃 12月	2,528	3,024	△ 496	191	△ 305
昭和 33 年	35,258	54,573	△18,955	△ 95	△19,050
〃 1月	2,435	3,340	△ 905	230	△ 675
〃 2月	2,389	3,468	△ 1,079	△ 196	△ 1,275
〃 3月	3,860	8,688	△ 4,828	△ 1,243	△ 6,071
〃 4月	5,310	8,779	△ 3,469	696	△ 2,773
〃 5月	3,483	5,480	△ 1,997	408	△ 1,589
〃 6月	2,622	3,926	△ 1,304	416	△ 888
〃 7月	2,628	3,871	△ 1,243	△ 118	△ 1,361
〃 8月	2,465	3,612	△ 1,147	132	△ 1,015
〃 9月	2,664	3,701	△ 1,037	606	△ 431
〃 10月	2,408	3,622	△ 1,214	△ 996	△ 2,210
〃 11月	2,507	3,196	△ 689	△ 68	△ 757
〃 12月	2,487	2,890	△ 43	38	△ 5

第4表 従前の住居地別

区分	総数	東京	埼玉	神奈川	千葉	栃木	群馬	福島	その他の府県
昭和32年	36,981	14,661	1,382	2,030	2,092	2,200	576	4,522	9,518
// 1月	2,077	847	95	139	140	149	50	230	427
// 2月	2,267	1,021	72	145	157	116	33	294	429
// 3月	3,191	1,159	108	133	159	212	75	367	978
// 4月	5,127	1,642	301	227	268	325	90	750	1,524
// 5月	3,708	1,400	154	179	184	276	52	527	936
// 6月	2,673	1,163	82	156	155	164	40	319	594
// 7月	3,050	1,211	99	168	197	193	50	378	754
// 8月	3,007	1,322	79	219	217	153	39	317	661
// 9月	3,291	1,359	112	199	159	174	43	450	795
// 10月	3,089	1,439	113	178	163	155	42	352	647
// 11月	2,973	1,062	91	152	151	155	32	291	1,039
// 12月	2,528	1,036	76	135	142	128	30	247	734
昭和33年	35,258	15,420	1,436	2,176	2,025	1,999	509	3,563	8,130
// 1月	2,435	1,052	93	163	148	148	25	293	513
// 2月	2,389	1,100	85	165	119	161	55	245	459
// 3月	3,860	1,453	140	261	279	214	77	487	949
// 4月	5,310	2,054	209	255	255	320	67	706	1,444
// 5月	3,483	1,457	128	197	197	218	58	383	845
// 6月	2,622	1,180	103	176	155	154	25	278	551
// 7月	2,628	1,249	123	175	123	122	31	213	592
// 8月	2,465	1,141	105	189	163	119	31	222	495
// 9月	2,664	1,412	108	140	159	127	49	176	493
// 10月	2,408	1,211	103	185	136	150	34	162	427
// 11月	2,507	1,071	117	136	112	108	20	172	771
// 12月	2,487	1,040	122	134	179	158	37	226	591

転入者及び割合

総数	東京	埼玉	神奈川	千葉	栃木	群馬	神島	その他の 府県
%	%	%	%	%	%	%	%	%
100	39.7	3.7	5.5	5.7	5.9	1.6	12.2	25.7
100	40.7	4.6	6.7	6.7	7.2	2.4	11.1	20.6
100	45.0	3.2	6.4	6.9	5.1	1.4	13.0	19.0
100	36.3	3.4	4.2	5.0	6.6	2.3	11.5	30.7
100	32.0	5.9	4.4	5.2	6.4	1.8	14.6	29.7
100	37.8	4.2	4.8	5.0	7.4	1.4	14.2	25.2
100	43.5	3.1	5.9	5.8	6.1	1.5	11.9	22.2
100	40.0	3.2	5.5	6.4	6.3	1.6	12.3	24.7
100	44.0	2.6	7.3	7.2	5.1	1.3	10.5	22.0
100	41.3	3.4	6.0	4.8	5.3	1.3	13.7	24.2
100	46.6	3.6	5.8	5.3	5.0	1.4	11.4	20.9
100	35.7	3.1	5.1	5.1	5.2	1.1	9.8	34.9
100	41.0	3.0	5.4	5.6	5.1	1.1	9.8	29.0
100	43.7	4.1	6.2	5.7	5.7	1.4	10.1	23.1
100	43.2	3.8	6.7	6.1	6.1	1.0	12.0	21.1
100	46.1	3.5	6.9	5.0	6.7	2.3	10.3	19.2
100	37.6	3.6	6.8	7.2	5.6	2.0	12.6	24.6
100	38.7	3.9	4.8	4.8	6.0	1.3	13.3	27.2
100	41.8	3.7	5.7	5.7	6.3	1.7	10.9	24.2
100	45.0	3.9	6.7	5.9	5.9	1.0	10.6	21.0
100	47.5	4.7	6.7	4.7	4.6	1.2	8.1	22.5
100	46.3	4.3	7.7	6.6	4.8	1.3	9.0	20.1
100	53.0	4.1	5.3	5.9	4.8	1.8	6.6	18.5
100	50.3	4.3	7.7	5.6	6.2	1.4	6.7	17.8
100	42.7	4.7	5.4	4.5	4.3	0.8	6.9	30.7
100	41.8	4.9	5.4	7.2	6.4	1.4	9.1	23.8

第5表 転出先別転出

区分	総数	東京	埼玉	神奈川	千葉	栃木	群馬	福島	その他の府県
昭和32年	55,264	32,171	2,235	5,047	3,464	1,668	404	2,576	7,699
// 1月	3,011	1,549	128	316	224	101	39	154	500
// 2月	3,395	2,039	114	363	190	109	28	181	371
// 3月	8,261	4,873	370	702	464	230	68	392	1,162
// 4月	8,637	5,203	349	676	535	195	58	327	1,294
// 5月	5,529	3,407	221	521	313	167	37	185	678
// 6月	4,024	2,441	156	413	247	139	31	136	461
// 7月	3,971	2,423	148	314	283	136	29	196	442
// 8月	4,516	2,503	159	378	280	134	25	203	834
// 9月	4,144	2,181	170	494	244	104	28	224	699
// 10月	3,680	2,170	131	327	241	124	16	208	463
// 11月	3,072	1,722	134	280	242	98	22	183	391
// 12月	3,024	1,660	155	263	201	131	23	187	404
昭和33年	54,573	31,517	2,188	4,773	3,428	1,872	433	2,613	7,749
// 1月	3,340	1,853	137	346	207	162	16	168	451
// 2月	3,468	2,082	156	326	240	134	27	155	348
// 3月	8,688	5,048	316	767	533	229	59	396	1,340
// 4月	8,779	5,384	336	679	530	256	44	320	1,230
// 5月	5,480	3,331	199	483	322	196	43	230	676
// 6月	3,926	2,095	170	419	271	112	37	159	663
// 7月	3,871	2,086	135	264	211	242	23	255	655
// 8月	3,612	1,937	178	296	249	109	50	151	642
// 9月	3,701	2,008	165	334	220	127	29	248	570
// 10月	3,622	2,135	125	342	226	103	39	211	441
// 11月	3,196	1,870	128	253	225	103	28	187	402
// 12月	2,890	1,688	143	264	194	99	38	133	331

者 数 お よ び 割 合

総 数	東 京	埼 玉	神 奈 川	千 葉	栃 木	群 馬	福 島	その他の 府 県
%	%	%	%	%	%	%	%	%
100	58.2	4.1	9.1	6.3	3.0	0.7	4.7	13.9
100	51.4	4.3	10.5	7.4	3.4	1.3	5.1	16.6
100	60.0	3.4	10.7	5.6	3.2	0.8	5.4	10.9
100	59.0	4.5	8.5	5.6	2.8	0.8	4.8	14.0
100	60.3	4.0	7.8	6.2	2.3	0.7	3.8	14.9
100	61.6	4.0	9.4	5.7	3.0	0.7	3.3	12.3
100	60.7	3.9	10.3	6.1	3.4	0.8	3.4	11.4
100	61.0	3.7	7.9	7.1	3.4	0.8	4.9	11.2
100	55.5	3.5	8.4	6.2	2.9	0.6	4.4	18.5
100	52.6	4.1	11.9	5.9	2.5	0.7	5.4	16.9
100	59.0	3.6	8.9	6.5	3.4	0.4	5.6	12.6
100	56.1	4.4	9.1	7.9	3.2	0.7	5.9	12.7
100	54.9	5.1	8.7	6.6	4.3	0.8	6.2	13.4
100	57.8	4.0	8.7	6.3	3.4	0.8	4.8	14.2
100	55.5	4.1	10.3	6.2	4.9	0.5	5.0	13.5
100	60.0	4.5	9.4	6.9	3.9	0.8	4.5	10.0
100	58.1	3.7	8.8	6.1	2.6	0.7	4.6	15.4
100	61.3	3.8	7.7	6.1	2.9	0.5	3.7	14.0
100	60.8	3.6	8.8	5.9	3.6	0.8	4.2	12.3
100	53.4	4.3	10.7	6.9	2.9	0.9	4.0	16.9
100	53.9	3.5	6.8	5.5	6.2	0.6	6.6	16.9
100	53.6	4.9	8.2	6.9	3.0	1.4	4.2	17.8
100	54.3	4.5	9.0	5.9	3.4	0.8	6.7	15.4
100	58.9	3.5	9.5	6.2	2.8	1.1	5.8	12.2
100	58.5	4.0	7.9	7.0	3.2	0.9	5.9	12.6
100	58.4	5.0	9.1	6.7	3.4	1.3	4.6	11.5

第6表 市町村別面積、人口および人口密度

(昭和32年12月末日現在)

区 分	面 積 (方軒)	世 帯 数	人 口				男 女 比 (女 100人 につき男)	1 方 軒 に つ き 人 口	1 世 帯 に つ き 人 口
			総 数	男	女				
県 計	5,865.99	388,276	2,081,246	1,013,408	1,067,838	95	355	5.4	
市 計	1,391.10	164,853	820,030	401,021	419,009	96	589	4.9	
郡 計	4,474.89	223,423	1,261,216	612,387	648,829	94	282	5.6	
水 戸 市	112.60	26,166	121,403	58,486	62,917	93	1,077	4.6	
日 立 市	153.20	29,689	144,321	72,985	71,336	102	942	4.9	
土 浦 市	82.55	15,989	72,362	85,051	37,311	94	876	4.5	
古 河 市	22.10	8,512	41,173	19,370	21,803	89	1,869	4.8	
石 岡 市	61.76	7,277	36,587	17,598	18,989	92	592	5.0	
下 館 市	85.90	9,656	52,568	25,378	27,190	94	611	5.4	
結 城 市	66.10	6,941	39,562	19,019	20,543	93	598	5.7	
竜ヶ崎 市	71.95	6,635	34,078	16,487	17,591	94	474	5.1	
那珂湊 市	24.56	6,912	34,031	15,840	18,191	87	1,385	4.9	
下妻 市	60.50	5,582	31,915	15,303	16,612	92	527	5.7	
水海道 市	79.84	7,315	39,613	19,189	20,424	94	496	5.4	
常陸太田 市	111.38	7,715	39,405	19,162	20,243	95	353	5.1	
勝 田 市	74.74	7,545	37,932	18,768	19,164	98	507	5.0	
高 萩 市	197.08	6,861	32,638	16,315	16,323	99	166	4.8	
北 茨 城 市	186.84	12,058	62,442	32,070	30,372	106	334	5.2	
東 茨 城 郡	512.19	27,545	149,651	72,550	77,101	94	292	5.4	
常 澄 村	29.10	1,739	10,377	5,091	5,286	96	357	6.0	
石 崎 村	26.66	1,077	6,179	3,044	3,135	97	232	5.7	
赤 塚 村	34.74	1,907	10,076	4,923	5,153	95	290	5.3	
茨 城 町	91.79	4,455	25,463	12,436	13,027	95	277	5.7	
小 川 町	62.97	2,968	16,434	7,912	8,522	93	261	5.5	
美 野 里 村	61.30	2,705	15,302	7,476	7,826	96	249	5.7	
内 原 村	41.80	2,266	13,330	6,710	6,620	101	319	5.9	
常 北 町	52.00	2,374	12,542	6,058	6,484	93	241	5.3	
桂 村	46.00	1,856	9,661	4,657	5,004	93	210	5.2	
御 前 山 村	44.30	1,471	7,958	3,808	4,150	92	180	5.4	
大 洗 町	21.53	4,727	22,329	10,435	11,894	88	1,037	4.7	
西 茨 城 郡	391.53	17,406	96,234	46,602	49,632	94	246	5.5	
笠 間 町	107.24	4,900	25,961	12,530	13,431	93	242	5.3	
友 部 町	58.49	3,459	19,438	9,553	9,885	97	332	5.6	
岩 間 町	50.50	2,500	14,444	6,956	7,488	93	286	5.8	
七 会 村	64.10	746	4,321	2,096	2,225	94	67	5.8	
稲 田 町	23.70	1,421	7,702	3,719	3,983	93	325	5.4	
岩 瀬 町	87.50	4,380	24,368	11,748	12,620	93	278	5.6	

第6表 市町村別面積、人口および人口密度（続）

区 分	面 積 (方 料)	世 帯 数	人			男 女 比 (女 100人 につき男)	1 方 料 に つき人口	1 世 帯 に つき人口
			総 数	男	女			
那 珂 郡	438.09	19,702	107,976	52,764	55,212	96	246	5.5
東 海 村	35.80	1,902	11,959	6,015	5,944	101	334	6.3
東 那 珂 町	82.20	5,819	31,207	15,280	15,927	96	379	5.4
瓜 連 町	14.82	1,417	7,229	3,489	3,740	93	488	5.1
大 宮 町	85.22	4,859	25,957	12,568	13,389	94	305	5.3
山 方 町	82.65	2,586	13,918	6,814	7,104	96	168	5.4
美 和 村	80.70	1,544	9,006	4,384	4,622	95	112	5.8
緒 川 村	56.70	1,575	8,700	4,214	4,486	94	153	5.7
久 慈 郡	588.76	14,425	79,186	38,212	40,974	93	134	5.5
金 砂 郷 村	61.70	2,819	15,713	7,526	8,187	92	255	5.6
水 府 村	80.72	2,328	12,297	5,919	6,378	93	152	5.3
里 美 村	120.60	1,449	8,231	3,947	4,284	92	68	5.7
大 子 町	325.74	7,829	42,945	20,820	22,125	94	132	5.5
多 賀 郡	68.52	2,200	11,119	5,527	5,592	99	162	5.1
十 王 町	68.52	2,200	11,119	5,527	5,592	99	162	5.1
鹿 島 郡	438.18	20,922	122,115	59,051	63,064	94	279	5.6
旭 村	54.46	1,986	12,116	5,912	6,204	95	222	6.1
鉢 田 町	104.53	5,281	29,764	14,384	15,380	94	285	5.6
大 洋 村	42.73	1,872	10,851	5,239	5,612	93	254	5.8
大 野 村	39.60	1,812	11,246	5,462	5,784	94	284	6.2
鹿 島 町	50.36	2,784	16,271	7,839	8,432	93	323	5.8
神 栖 村	77.06	2,870	16,990	8,118	8,872	92	220	5.9
波 崎 町	69.44	4,317	24,877	12,097	12,780	95	358	5.8
行 方 郡	225.70	13,027	74,875	36,106	38,769	93	332	5.7
麻 生 町	60.60	3,592	21,210	10,281	10,929	94	350	5.9
牛 堀 町	18.49	1,225	7,109	3,447	3,662	94	384	5.8
潮 来 町	41.42	3,180	17,859	8,501	9,358	91	431	5.6
北 浦 村	53.42	2,184	12,999	6,262	6,737	93	243	6.0
玉 造 町	51.77	2,846	15,698	7,615	8,083	94	303	5.5
稻 敷 郡	397.40	20,871	114,955	55,868	59,087	95	289	5.5
江 戸 崎 町	52.11	2,520	18,506	6,478	7,028	92	259	5.4
美 浦 村	31.88	1,724	9,775	4,731	5,044	94	306	5.7
阿 見 町	65.08	4,191	21,806	10,791	11,015	98	335	5.2
莖 崎 村	25.74	1,070	6,448	3,198	3,250	98	251	6.0
牛 久 町	60.09	3,011	15,969	7,858	8,111	97	266	5.5
新 利 根 村	29.30	1,817	9,909	4,785	5,124	93	338	5.5
大 須 賀 村	14.40	626	3,669	1,805	1,864	97	255	5.9
桜 川 村	30.29	1,671	9,303	4,394	4,909	89	307	5.6

第6表 市町村別面積、人口および人口密度(続)

区 分	面 積 (方 軒)	世 帯 数	人			男 女 比 (女 100人 につき男)	1 方 軒 に つき人口	1 世 帯 に つき人口
			総 数	男	女			
河 内 村	28.07	1,471	8,708	4,220	4,488	94	210	5.9
金 江 津 村	16.70	911	5,194	2,507	2,687	93	311	5.7
東 村	43.74	1,859	10,668	5,101	5,567	92	244	5.7
新 治 郡	349.99	15,804	88,888	43,623	45,265	96	254	5.6
出 島 村	65.20	3,510	19,593	9,671	9,922	97	300	5.6
玉 里 村	15.12	986	5,494	2,726	2,768	98	363	5.6
八 郷 町	153.30	5,729	33,001	16,130	16,871	96	215	5.8
千 代 田 村	48.20	2,088	12,175	5,963	6,212	96	252	5.8
新 治 村	32.87	1,663	9,044	4,431	4,613	96	275	5.4
秘 村	35.30	1,828	9,581	4,702	4,879	96	271	5.2
筑 波 郡	305.99	17,191	96,467	47,117	49,350	95	315	5.6
谷 田 部 町	79.92	3,954	21,950	10,885	11,065	98	275	5.6
伊 奈 村	47.06	2,137	12,602	6,072	6,530	93	268	5.9
谷 和 原 村	34.44	2,002	11,508	5,542	5,966	93	334	5.7
豊 里 町	32.08	2,149	12,127	5,994	6,133	98	378	5.6
筑 波 町	78.60	4,753	25,941	12,607	13,334	94	330	5.5
大 穂 町	33.89	2,196	12,339	6,017	6,322	95	364	5.6
真 壁 郡	211.40	13,864	81,198	39,333	41,865	94	384	5.9
関 城 町	34.60	2,627	15,664	7,598	8,066	94	452	6.0
明 野 町	47.21	3,092	18,544	9,022	9,522	95	393	6.0
真 壁 町	63.59	4,200	23,330	11,198	12,132	92	367	5.6
大 和 村	29.40	1,417	8,662	4,214	4,448	95	294	6.1
協 和 村	36.60	2,528	14,998	7,301	7,697	95	409	5.9
結 城 郡	124.16	9,382	56,332	27,330	29,002	94	454	6.0
八 千 代 村	59.94	4,218	26,167	12,742	13,425	95	437	6.2
千 代 川 村	19.41	1,614	9,246	4,483	4,763	94	476	5.7
石 下 町	44.81	3,550	20,919	10,105	10,814	93	467	5.9
猿 島 郡	294.06	20,476	125,836	60,898	64,938	94	428	6.1
総 和 村	53.80	3,267	20,681	10,055	10,626	94	384	6.3
五 霞 村	22.40	1,510	9,855	4,811	5,044	95	440	6.5
三 和 村	50.36	3,235	20,596	9,953	10,643	93	409	6.4
猿 島 町	31.80	2,508	15,829	7,633	8,196	93	497	6.3
岩 井 町	90.10	5,891	35,195	17,164	18,031	95	391	6.0
境 町	45.60	4,065	23,680	11,282	12,398	91	519	5.8
北 相 馬 郡	128.92	10,608	56,384	27,406	28,978	95	437	5.3
守 谷 町	35.51	2,155	12,038	5,847	6,191	94	339	5.6
取 手 町	36.99	4,378	21,761	10,649	11,112	96	588	5.0
藤 代 町	31.32	2,331	12,897	6,190	6,707	92	411	5.5
利 根 町	25.10	1,744	9,688	4,720	4,968	95	386	5.6

第7表 市町村別面積、人口および人口密度

(昭和33年12月末日現在)

区 分	面 積 (方 軒)	世 帯 数	人			口 男 女 比 (女 100人 につき男)	1 方 軒 に つ き 人 口	1 世 帯 に つ き 人 口
			総 数	男	女			
県 計	5,865.99	391,203	2,082,067	1,014,069	1,067,998	95	355	5.3
市 計	1,556.78	174,673	869,211	425,016	444,195	96	558	4.9
郡 計	4,309.21	215,530	1,212,856	589,053	623,803	94	281	5.6
水 戸 市	147.34	28,646	133,294	64,337	68,957	93	905	4.7
日 立 市	153.20	30,576	147,025	74,337	72,688	102	960	4.8
土 浦 市	82.55	16,094	72,218	35,042	37,176	94	875	4.5
古 河 市	22.10	8,839	41,317	19,617	21,700	90	1,869	4.7
石 岡 市	61.76	7,245	36,597	17,604	18,993	93	592	5.1
下 館 市	85.90	9,627	52,455	25,375	27,080	94	610	5.4
結 城 市	66.10	6,962	39,281	18,909	20,372	93	594	5.6
竜ヶ崎 市	71.95	6,646	34,078	16,489	17,589	94	474	5.1
那珂湊 市	24.56	6,944	34,034	15,894	18,140	88	1,386	4.9
下 妻 市	60.50	5,602	31,695	15,193	16,502	92	524	5.7
水海道 市	79.84	7,312	39,350	19,008	20,342	93	493	5.4
常陸太田 市	111.38	7,727	39,190	19,057	20,133	95	352	5.1
勝 田 市	74.74	7,780	38,438	18,981	19,457	98	514	4.9
高 萩 市	197.08	6,971	33,037	16,466	16,571	99	168	4.7
北 茨 城 市	186.84	12,391	63,719	32,578	31,141	105	341	5.1
笠 間 市	130.94	6,311	33,483	16,129	17,354	93	256	5.3
東 茨 城 郡	477.45	25,662	139,082	67,456	71,626	94	291	5.4
常 澄 村	29.10	1,736	10,352	5,079	5,273	96	356	5.9
茨 城 町	118.45	5,535	31,605	15,513	16,092	96	267	5.7
小 川 町	62.97	2,934	16,394	7,900	8,494	93	260	5.6
美 野 里 村	61.30	2,691	15,133	7,384	7,749	95	247	5.6
内 原 村	41.80	2,261	13,343	6,728	6,615	102	319	5.9
常 北 町	52.00	2,372	12,443	6,024	6,419	94	239	5.2
桂 村	46.00	1,846	9,578	4,604	4,974	93	208	5.2
御 前 山 村	44.30	1,453	7,855	3,719	4,136	90	177	5.4
大 洗 町	21.53	4,834	22,379	10,505	11,874	88	1,039	4.6
西 茨 城 郡	260.59	11,058	62,341	30,242	32,099	94	239	5.6
友 部 町	58.49	3,471	19,414	9,553	9,861	97	332	5.6
岩 間 町	50.50	2,498	14,472	6,966	7,506	93	286	5.8
七 会 村	64.10	733	4,265	2,054	2,211	93	67	5.8
岩 瀬 町	87.50	4,356	24,190	11,669	12,521	93	276	5.6
那 珂 郡	438.09	19,825	108,053	52,910	55,143	96	247	5.5
東 海 村	35.80	2,011	12,448	6,301	6,147	103	348	6.2
那 珂 町	82.20	5,848	31,191	15,297	15,894	96	379	5.3

第7表 市町村別面積、人口および人口密度（続）

区 分	面 積 (方 呎)	世 帯 数	人 口				1 方 呎 に つき 人 口	1 世 帯 に つき 人 口
			総 数	男	女	男 女 比 (女 100 人 に つ き 男)		
瓜 連 町	14.82	1,414	7,210	3,495	3,715	94	487	5.1
大 宮 町	85.22	4,880	25,808	12,515	13,293	94	303	5.3
山 方 町	82.65	2,569	13,834	6,749	7,085	95	167	5.4
美 和 村	80.70	1,538	8,967	4,374	4,593	95	111	5.8
緒 川 村	56.70	1,565	8,595	4,179	4,416	95	152	5.5
久 慈 郡	588.76	14,354	78,608	37,960	40,648	93	134	5.5
金 砂 郷 村	61.70	2,802	15,620	7,466	8,154	92	253	5.6
水 府 村	80.72	2,327	12,216	5,903	6,313	94	151	5.2
里 美 村	120.60	1,437	8,194	3,923	4,271	92	68	5.7
大 子 町	325.74	7,788	42,578	20,668	21,910	94	131	5.5
多 賀 郡	68.52	2,247	11,261	5,597	5,664	99	164	5.0
十 王 町	68.52	2,247	11,261	5,597	5,664	99	164	5.0
鹿 島 郡	438.18	20,923	122,001	58,998	63,003	94	278	5.8
旭 村	54.46	1,980	12,047	5,853	6,194	94	221	6.1
銚 田 町	104.53	5,288	29,694	14,404	15,290	94	284	5.6
大 洋 村	42.73	1,861	10,782	5,191	5,591	93	252	5.8
大 野 村	39.60	1,810	11,229	5,448	5,781	94	284	6.2
鹿 島 町	50.36	2,790	16,319	7,866	8,453	93	324	5.8
神 栖 村	77.06	2,872	16,921	8,098	8,823	92	220	5.9
波 崎 町	69.44	4,322	25,009	12,138	12,871	94	360	5.8
行 方 郡	225.70	12,983	74,506	35,868	38,638	93	330	5.7
麻 生 町	60.60	3,594	21,108	10,237	10,871	94	348	5.9
牛 堀 町	18.49	1,219	7,089	3,417	3,672	93	383	5.8
潮 来 町	41.42	3,155	17,810	8,436	9,374	90	430	5.6
北 浦 村	53.42	2,175	12,942	6,212	6,730	92	242	6.0
玉 造 町	51.77	2,840	15,557	7,566	7,991	95	301	5.5
稲 敷 郡	397.40	21,052	114,906	55,839	59,067	95	289	5.5
江 戸 崎 町	52.11	2,522	13,440	6,428	7,012	92	258	5.3
美 浦 村	31.88	1,123	9,672	4,679	4,993	94	303	5.6
阿 見 町	65.08	4,290	21,821	10,781	11,040	98	335	5.1
茎 崎 村	25.74	1,091	6,551	3,262	3,289	99	255	6.0
牛 久 町	60.09	3,059	16,170	8,000	8,170	98	269	5.3
新 利 根 村	29.30	1,810	9,859	4,732	5,127	92	336	5.4
桜 川 村	30.29	1,671	9,251	4,361	4,890	89	305	5.5
河 内 村	44.77	2,385	13,824	6,708	7,116	94	309	5.8
東 村	58.14	2,501	14,318	6,888	7,430	93	246	5.7

第7表 市町村別面積、人口および人口密度（続）

区 分	面 積 (方 呎)	世 帯 数	人			口 男 女 比 (女 100人 につき男)	1 方 呎 に つ き 人 口	1 世 帯 に つ き 人 口
			総 数	男	女			
新 治 郡	349.99	15,749	88,121	43,229	44,892	96	252	5.6
出 島 村	65.20	3,501	19,389	9,560	9,829	97	297	5.5
玉 里 村	15.12	973	5,353	2,629	2,724	96	354	5.5
八 郷 村	153.30	5,719	32,871	16,042	16,829	95	214	5.7
千 代 田 村	48.20	2,079	12,081	5,934	6,147	97	251	5.8
新 治 村	32.87	1,653	8,966	4,430	4,536	98	273	5.4
桜 村	35.30	1,824	9,461	4,634	4,827	96	268	5.2
筑 波 郡	305.99	17,201	95,491	46,603	48,888	95	312	5.5
谷 田 部 町	79.92	3,988	21,742	10,775	10,967	98	272	5.5
伊 奈 村	47.06	2,125	12,461	6,015	6,446	93	265	5.9
谷 和 原 村	34.44	2,001	11,418	5,494	5,924	93	331	5.7
豊 里 町	32.08	2,152	11,973	5,914	6,059	98	373	5.6
筑 波 町	78.60	4,739	25,716	12,479	13,237	94	327	5.4
大 穂 町	33.89	2,196	12,181	5,926	6,255	95	359	5.5
真 壁 郡	211.40	13,832	80,836	39,147	41,689	94	382	5.8
関 城 町	34.60	2,629	15,571	7,550	8,021	94	450	5.9
明 野 町	47.21	3,086	18,451	8,977	9,474	95	391	6.0
真 壁 町	63.59	4,181	23,194	11,119	12,075	92	365	5.5
大 和 村	29.40	1,411	8,638	4,209	4,429	95	294	6.1
協 和 村	36.60	2,525	14,982	7,292	7,690	95	409	5.9
結 城 郡	124.16	9,349	55,786	27,071	28,715	94	449	6.0
八 千 代 村	59.94	4,218	25,980	12,676	13,304	95	433	6.2
千 代 川 村	19.41	1,606	9,112	4,411	4,701	94	469	5.7
石 下 町	44.81	3,525	20,694	9,984	10,710	93	462	5.9
猿 島 郡	294.06	20,585	125,515	60,742	64,773	94	427	6.1
総 和 村	53.80	3,340	20,624	10,026	10,598	95	383	6.2
五 霞 村	22.40	1,504	9,743	4,778	4,965	96	435	6.5
三 和 村	50.36	3,251	20,606	9,921	10,685	93	409	6.3
猿 島 町	31.80	2,520	15,781	7,610	8,171	93	496	6.3
岩 井 町	90.10	5,909	35,100	17,134	17,966	95	389	5.9
境 町	45.60	4,061	23,661	11,273	12,388	91	519	5.8
北 相 馬 郡	128.92	10,710	56,349	27,391	28,958	95	437	5.3
守 谷 町	35.51	2,151	11,931	5,803	6,128	95	336	5.5
取 手 町	36.99	4,464	21,930	10,747	11,183	96	593	4.9
藤 代 町	31.32	2,341	12,822	6,145	6,677	92	409	5.5
利 根 町	25.10	1,754	9,666	4,696	4,970	94	385	5.5

毎月人口世帯異動調査結果

(昭和34年1月分)

人口統計係

1. 世帯異動状況

	前月末	増 加				減 少				本月末
		転 入		その他	計	転 出		その他	計	
		県外から	県内から			県外へ	県内へ			
世 帯 数	391,203	268	479	88	835	215	362	25	602	391,436
前月との増減比	—	114.5	99.8	100	104.1	102.8	123.9	92.6	11.4	100.1

前月=100

2. 人口異動状況

	前月末	増 加				減 少				本月末		
		出生	転 入		その他	計	死亡	転 出			その他	計
			県外から	県内から				県外へ	県内へ			
計	2,082,067	3,760	2,386	3,763	112	10,021	1,708	3,495	3,914	64	9,181	2,082,907
男	1,140,069	1,931	1,307	1,781	87	5,106	913	1,930	1,881	50	4,774	1,014,401
女	1,067,998	1,829	1,079	1,982	25	4,919	795	1,565	2,033	14	4,407	1,068,506
前月との増減比	—	122.4	95.9	114.9	74.1	111.5	117.3	120.8	118.0	88.8	118.7	100.0

前月=100

3. 県外からの転入者内訳

従前の居住地	転入者数	割 合
合 計	2,386	100%
東京都	1,074	45.0
埼玉県	115	4.8
神奈川県	179	7.5
千葉県	183	7.7
栃木県	169	7.1
群馬県	30	1.3
福島県	224	9.4
その他の府県	412	17.2

4. 県外転出者内訳

転出先の居住地	転出者数	割 合
合 計	3,495	100%
東京都	2,025	57.9
埼玉県	172	4.9
神奈川県	373	10.7
千葉県	241	6.9
栃木県	116	3.3
群馬県	27	0.8
福島県	144	4.1
その他の府県	397	11.4

5. 市町村別世帯数および人口(月末現在)

市町村名	世帯数	人 口			市町村名	世帯数	人 口		
		計	男	女			計	男	女
市 計	175,896	869,747	425,205	444,542	竜ヶ崎市	6,648	34,083	16,506	17,577
					那珂湊市	6,938	34,051	15,920	18,131
水戸市	28,701	133,450	64,387	69,063	下妻市	5,603	31,694	15,178	16,516
日立市	30,645	147,135	74,339	72,796	水海道市	7,308	39,303	18,976	20,327
土浦市	16,128	72,235	35,059	37,176	常陸勝田市	7,728	39,179	19,059	20,120
古河市	8,871	41,364	19,650	21,714	勝田市	7,792	38,519	19,019	19,500
岡崎市	7,254	36,641	17,630	19,011	高萩市	6,976	33,047	16,467	16,580
下館市	9,628	52,485	25,397	27,088	北茨城市	12,404	63,811	32,595	31,216
結城市	6,963	39,295	18,918	20,377	笠間市	6,309	33,455	16,105	17,350

市町村名	世帯数	人 口			市町村名	世帯数	人 口		
		計	男	女			計	男	女
郡 計	215,540	1,213,160	589,196	623,964	稲 敷 郡	21,049	114,909	55,826	59,083
東茨城郡	25,659	139,171	67,498	71,673	江戸崎町	2,522	13,434	6,422	7,012
常 澄 村	1,734	10,350	5,074	5,276	美 浦 村	1,720	9,656	4,665	4,991
茨 城 川 町	5,531	31,627	15,526	16,101	阿 基 崎 村	4,285	21,822	10,779	11,043
小 野 里 村	2,936	16,395	7,890	8,505	牛 久 根 村	1,086	6,535	3,259	3,276
美 野 里 村	2,693	15,154	7,401	7,753	新 利 根 村	3,065	16,194	8,005	8,189
内 常 北 町	2,263	13,351	6,737	6,614	新 利 根 村	1,812	9,862	4,729	5,133
桂 前 山 村	2,370	12,450	6,027	6,423	河 東 村	1,672	9,256	4,368	4,888
大 洗 町	1,845	9,584	4,607	4,977		2,384	13,819	6,707	7,112
	1,452	7,858	3,721	4,137		2,503	14,331	6,892	7,439
	4,835	22,402	10,515	11,887	新 治 郡	15,751	88,128	43,232	44,896
西茨城郡	11,055	62,398	30,257	32,141	出 島 村	3,500	19,378	9,555	9,823
友 部 町	3,469	19,435	9,559	9,876	玉 里 村	974	5,362	2,636	2,726
岩 間 会 村	2,498	14,498	6,974	7,524	八 郷 町	5,714	32,857	16,033	16,824
七 瀬 町	732	4,264	2,053	2,211	千 代 田 村	2,084	12,116	5,949	6,167
	4,356	24,201	11,671	12,530	新 治 村	1,655	8,966	4,429	4,537
					新 桜 村	1,824	9,449	4,630	4,819
那 珂 郡	19,844	108,104	52,972	55,132	筑 波 郡	17,196	95,503	46,597	48,906
東 海 村	2,026	12,516	6,351	6,165	谷 田 部 町	3,986	21,737	10,765	10,972
那 珂 町	5,850	31,213	15,303	15,910	伊 奈 村	2,124	12,466	6,017	6,449
瓜 連 宮 方 町	1,414	7,208	3,495	3,713	伊 谷 原 村	2,000	11,415	5,488	5,927
大 山 美 緒 川 村	4,883	25,775	12,498	13,277	豊 里 町	2,153	11,982	5,919	6,063
	2,570	13,834	6,762	7,072	筑 波 町	4,737	25,697	12,482	13,215
	1,537	8,962	4,380	4,582	大 穂 町	2,196	12,206	5,926	6,280
	1,564	8,596	4,183	4,413	真 壁 郡	13,833	80,858	39,145	41,713
久 慈 郡	14,337	78,593	37,950	40,643	関 城 町	2,628	15,579	7,550	8,029
金 砂 郷 村	2,799	15,612	7,455	8,157	明 野 村	3,087	18,462	8,974	9,488
水 府 村	2,326	12,221	5,903	6,318	大 和 村	1,411	8,647	4,213	4,434
里 美 子 町	1,436	8,181	3,919	4,262	真 壁 村	4,179	23,174	11,105	12,069
	7,776	42,579	20,673	21,906	協 和 村	2,528	14,996	7,303	7,693
多 賀 郡	2,253	11,292	5,606	5,686	結 城 郡	9,351	55,795	27,074	28,721
十 王 町	2,253	11,292	5,606	5,686	八 千 代 村	4,219	26,009	12,684	13,325
鹿 島 郡	20,927	122,111	59,066	63,045	千 代 川 村	1,606	9,102	4,410	4,692
旭 村	1,982	12,069	5,867	6,202	石 下 町	3,526	20,684	9,980	10,704
銚 田 町	5,288	29,734	14,430	15,304	猿 島 郡	20,588	125,505	60,726	64,779
大 洋 村	1,859	10,797	5,199	5,598	総 和 村	3,344	20,606	10,012	10,594
大 野 村	1,810	11,224	5,447	5,777	五 霞 村	1,505	9,739	4,776	4,963
鹿 島 町	2,790	16,334	7,872	8,462	三 和 村	3,245	20,596	9,925	10,671
神 栖 崎 町	2,875	16,935	8,109	8,826	猿 島 町	2,521	15,778	7,603	8,175
	4,323	25,018	12,142	12,876	岩 井 町	5,907	35,114	17,134	17,980
					境 町	4,066	23,672	11,276	12,396
行 方 郡	12,983	74,485	35,852	38,633	北 相 馬 郡	10,714	56,308	27,395	28,913
麻 生 町	3,597	21,116	10,248	10,868	守 谷 町	2,153	11,937	5,813	6,124
牛 堀 町	1,219	7,100	3,421	3,679	取 手 町	4,470	21,887	10,739	11,148
潮 北 町	3,151	17,776	8,413	9,363	藤 代 町	2,338	12,814	6,146	6,668
北 玉 造 町	2,178	12,950	6,216	6,734	利 根 町	1,753	9,670	4,697	4,973
	2,838	15,543	7,554	7,989					

【続】

(昭和34年2月分)

1. 世帯異動状況

	前月末	増 加				減 少				本月末
		転 入		その他	計	転 出		その他	計	
		県外から	県内から			県外へ	県内へ			
世 帯 数	391,436	243	477	89	809	239	302	37	578	391,667
前月との増減比	—	90.7	99.7	101.1	96.2	111.1	83.4	148.0	96.0	100.1

前月=100

2. 人口異動状況

	前月末	増 加					減 少					本月末
		出生	転 入		その他	計	死亡	転 出		その他	計	
			県外から	県内から				県外へ	県内へ			
計	2,082,907	3,367	2,171	3,532	238	9,308	1,448	3,591	3,626	130	8,795	2,083,420
男	1,014,401	1,742	1,191	1,676	205	4,814	728	1,890	1,708	98	4,424	1,014,791
女	1,068,506	1,625	980	1,856	33	4,494	720	1,701	1,918	32	4,371	1,068,629
前月との増減比	—	89.5	90.9	93.9	212.5	92.8	84.8	102.7	92.6	203.1	95.08	100.0

前月=100

3. 県外からの転入者内訳

従前の住居地	転入者数	割 合
合 計	2,171	100%
東 京 都	1,089	50.2
埼 玉 県	107	4.9
神 奈 川 県	183	8.4
千 葉 県	161	7.4
栃 木 県	123	5.7
群 馬 県	43	2.0
福 島 県	143	6.6
その他の府県	322	14.8

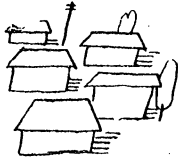
4. 県外転出者内訳

転出先の居住地	転出者数	割 合
合 計	3,591	100%
東 京 都	2,126	59.2
埼 玉 県	210	5.8
神 奈 川 県	333	9.3
千 葉 県	241	6.7
栃 木 県	135	3.8
群 馬 県	27	0.8
福 島 県	162	4.5
その他の府県	357	9.9

5. 市町村別世帯数及び人口 (月末現在)

市町村名	世帯数	人 口			市町村名	世帯数	人 口		
		計	男	女			計	男	女
市 計	176,081	870,365	425,504	444,861	竜ヶ崎市	6,655	34,112	16,508	17,604
水戸市	28,750	133,527	64,457	69,070	那珂湊市	6,939	34,133	16,010	18,123
日立市	30,707	147,324	74,409	72,915	下妻市	5,601	31,675	15,169	16,506
土浦市	16,124	72,256	35,057	37,199	水海道市	7,312	39,319	18,983	20,336
古河市	8,896	41,438	19,694	21,744	常陸太田市	7,728	39,192	19,068	20,124
石岡市	7,260	36,660	17,631	19,029	勝田市	7,817	38,581	19,045	19,536
下館市	9,632	52,503	25,404	27,099	高萩市	6,978	33,039	16,452	16,587
結城市	6,964	39,304	18,910	20,394	北茨城市	12,407	63,833	32,586	31,247
					笠間市	6,311	33,469	16,121	17,348

市町村名	世帯数	人口			市町村名	世帯数	人口		
		人計	男	女			人計	女	男
郡 計	215,586	1,213,055	589,287	623,768	稻 敷 郡	21,063	114,936	55,855	59,081
東茨城郡	25,658	139,193	67,523	71,670	江戸崎町	2,522	13,429	6,425	7,004
常 澄 村	1,734	10,350	5,076	5,274	美 浦 町	1,720	9,664	4,673	4,991
茨 城 川 町	5,532	31,627	15,523	16,104	阿 見 村	4,296	21,841	10,789	11,052
小 野 里 村	2,938	16,413	7,905	8,508	牛 久 村	1,085	6,542	3,262	3,280
美 野 里 村	2,692	15,145	7,403	7,742	新 利 根 町	3,070	16,213	8,018	8,195
内 常 北 町	2,262	13,357	6,745	6,612	新 桜 川 村	1,810	9,857	4,727	5,130
桂 前 山 村	2,368	12,458	6,031	6,427	河 内 村	1,672	9,254	4,364	4,890
御 前 山 村	1,846	9,585	4,605	4,980	大 洗 町	2,384	13,814	6,705	7,109
大 洗 町	1,451	7,841	3,720	4,121		2,504	14,322	6,892	7,430
	4,835	22,417	10,515	11,902	新 治 郡	15,753	88,096	43,222	44,874
西茨城郡	11,058	62,392	30,255	32,137	出 島 村	3,500	19,365	9,539	9,826
友 部 町	3,469	19,422	9,554	9,868	玉 里 村	975	5,367	2,647	2,720
岩 間 町	2,498	14,511	6,980	7,531	八 千 代 村	5,713	32,835	16,025	16,810
七 岩 瀨 町	733	4,258	2,054	2,204	新 治 村	2,085	12,100	5,942	6,158
	4,358	24,201	11,667	12,534	新 桜 村	1,655	8,969	4,434	4,535
					筑 波 郡	17,195	95,390	46,548	48,842
那 珂 郡	19,851	108,198	53,039	55,159	谷 田 部 町	3,986	21,724	10,765	10,959
東 海 村	2,034	12,558	6,376	6,182	伊 奈 村	2,123	12,457	6,019	6,438
那 珂 町	5,853	31,257	15,329	15,928	谷 和 原 村	1,997	11,384	5,474	5,910
瓜 連 宮 町	1,415	7,211	3,501	3,710	谷 豊 里 町	2,156	11,983	5,914	6,069
大 山 美 緒 村	4,885	25,772	12,504	13,268	筑 波 町	4,737	25,565	12,458	13,198
	2,563	13,831	6,760	7,071	大 薺 町	2,196	12,186	5,918	6,268
	1,537	8,965	4,380	4,585					
	1,564	8,604	4,189	4,415	眞 壁 郡	13,828	80,831	39,164	41,667
久 慈 郡	14,343	78,647	37,993	40,654	関 城 町	2,626	15,562	7,551	8,011
金 砂 郷 村	2,799	15,602	7,463	8,139	明 野 町	3,086	18,451	8,980	9,471
水 府 村	2,326	12,217	5,904	6,313	大 真 壁 町	1,411	8,654	4,217	4,437
里 美 子 町	1,436	8,191	3,925	4,266	協 和 村	4,177	23,169	11,108	12,061
	7,782	42,637	20,701	21,936		2,528	14,995	7,308	7,687
多 賀 郡	2,264	11,295	5,606	5,689	結 城 郡	9,351	55,733	27,053	28,680
十 王 町	2,264	11,295	5,606	5,689	八 千 代 村	4,223	25,977	12,670	13,307
鹿 島 郡	20,920	122,059	59,056	63,003	千 代 川 村	1,606	9,105	4,416	4,689
旭 鉾 村	1,982	12,084	5,876	6,208	石 下 町	3,522	20,651	9,967	10,684
田 村 村	5,287	29,716	14,431	15,285	猿 島 郡	20,597	125,447	60,706	64,741
大 野 村	1,859	10,791	5,193	5,598	總 和 村	3,349	20,602	10,009	10,593
大 鹿 村	1,810	11,227	5,449	5,778	五 和 村	1,508	9,739	4,778	4,961
神 栖 村	2,787	16,322	7,866	8,456	三 巖 村	3,247	20,557	9,907	10,650
波 崎 町	2,871	16,917	8,107	8,810	猿 島 町	2,519	15,788	7,607	8,181
	4,324	25,002	12,134	12,868	境 井 町	5,909	35,108	17,131	17,977
						4,065	23,653	11,274	12,379
行 方 郡	12,982	74,522	35,871	38,651	北 相 馬 郡	10,723	56,316	27,396	28,920
麻 生 町	3,595	21,124	10,248	10,876	守 取 谷 町	2,153	11,919	5,801	6,118
牛 堀 町	1,219	7,102	3,425	3,677	手 谷 町	2,336	12,814	6,144	6,670
潮 北 村	3,153	17,809	8,436	9,373	取 藤 代 町	4,484	21,930	10,768	11,162
北 玉 造 町	2,177	12,948	6,211	6,737	利 根 町	1,750	9,653	4,683	4,970
	2,838	15,539	7,551	7,988					



我が国の貯蓄の動向

わが国の国民は昔から勤儉貯蓄の精神に富み、したがって国の貯蓄率も、先進諸国にくらべて高いといわれているが、その実態は調査技術上の困難から、いままでに十分な資料がえられていなかった。この欠を補うために昭和33年2月に、総理府統計局が、家計調査の付帯調査として勤労者世帯について「貯蓄動向調査」を実施し、このほど、その結果が公表されたので、その幾つかを抜粋して紹介してみよう。

まずこの調査の概要について述べてみると、この調査では、次の事項を調査している。

- (1) 過去1年間の貯蓄増減額（預貯金、生命保険、郵便年金、株式、債券および信託）
- (2) 過去1年間の耐久消費財購入額（1品目 5,000円以上）
- (3) 定期的収入から貯蓄計画
- (4) 年末賞与の使途
- (5) 貯蓄の現在高

次にこの調査の期日は昭和33年2月末日現在で行い、

調査対象世帯は勤労者世帯約 1,600で、調査方法は調査世帯を4つの群に分け次の4つの方法を用いている。

- (1) 第1群……自計、調査票を統計局へ直接郵送する
- (2) 第2群……自計、調査票を密封したまま調査員がとりあつめ、内容審査をせずに統計局に送る。
- (3) 第3群……自計、調査員が内容審査をしたのち統計局へ送る。
- (4) 第4群……調査員による他計。

それでは、この調査はどのような結果を示したであろうか。

貯蓄の保有状況

貯蓄をもっている世帯は93%

貯蓄をもたない世帯は7%

しかしこの保有率も所得階層別にはかなり差があり、2月の現金実収入総額によつて実収入階級別にみると、貯蓄保有率は下表のとおり低所得階級ほど低く、56,000円以上になると100%を示している。

実収入階級別貯蓄種類別貯蓄の保有状況 (百分比)

実収入階級	調査世帯数	貯蓄世帯数	貯蓄			生命保険郵便年金	株式債券	信託	貯蓄していない世帯
			総数	定期及び積立	その他				
総数	100.0	92.7	79.8	57.0	54.9	82.1	22.5	5.5	7.3
～7,999	100.0	71.4	58.6	40.0	47.1	57.1	8.6	1.4	28.6
8,000～15,999	100.0	82.0	60.2	36.5	40.8	64.9	8.5	1.4	18.0
16,000～23,999	100.0	93.0	75.7	54.3	51.7	81.0	14.4	3.4	7.0
24,000～31,999	100.0	95.1	84.7	60.4	59.5	86.2	25.0	5.6	4.9
32,000～47,999	100.0	97.4	88.4	65.3	60.8	90.3	30.4	8.5	2.6
48,000～63,999	100.0	98.0	93.0	70.0	57.0	88.0	41.0	9.0	2.0
64,000～	100.0	100.0	100.0	78.3	69.6	95.7	58.7	17.4	—

年間の増加額階級別世帯数 (百分比)

年間増加額、階級別	世帯数
総数	100%
～9,999円	22
10,000～19,999	18
20,000～29,999	15
30,000～59,999	25
60,000～99,999	12
100,000～	8

過去1年間の増減額

預貯金の増加した世帯は64%

// 減少した世帯は24%

// 増減のなかつた世帯は12%

預貯金の増加した世帯1世帯当りの増加額をみると42,800円で、月平均3,600円となつている。しかしこれを年間の増加額階級別にみると、次表のとおり、増加額の少ない世帯が過半数を占めている。

貯蓄の現在高

定期および積立の預貯金10万円未満の世帯は保有世帯の77.6%
月収24,000円未満の世帯では、定期および積立

の預貯金現在高4万円未満が67%

調査の結果わかることは、当然のこととはいえ、定期性預貯金にしろ、普通預貯金にしろ、高所得層ほど現在高は大きくなっている。

貯蓄の種類別貯蓄現在高階級別世帯分布 (百分比)

現在高階級	定期および積立の預貯金	その他の預貯金	生命保険および郵便年金の掛金高	株式・債券	信託
総数	100.0	100.0	100.0	100.0	100.0
～19,999円	30.0	42.3	34.9	16.4	14.6
20,000～39,999	19.3	21.1	22.8	11.2	19.5
40,000～59,999	11.7	9.4	13.4	13.5	14.6
60,000～79,999	6.5	6.2	8.8	10.7	—
80,000～99,999	10.1	6.4	8.3	6.7	4.9
100,000～199,999	12.8	8.0	9.0	12.9	24.5
200,000～499,999	6.7	5.8	2.5	15.7	19.5
500,000～	2.9	0.8	0.3	12.9	2.4

定期的収入の貯蓄状況

毎月金額をきめて貯蓄している世帯は52%
その金額は約2,900円
勤労者は、家計収入のうち定期的収入からどのように

貯蓄しているかをみると、下表のようになる。これによると、月収16,000円未満の階級では全然貯蓄していない世帯が34—40%と最も多くて貯蓄の余裕にとぼしいことを示している。

実収入階級別定期収入の貯蓄状況 (百分比)

実収入階級	調査世帯数	毎月金額を大体きめて貯蓄している	毎月余った分を貯蓄している	毎月はしていないが時々する	全然貯蓄していない	無解答
総数	100.0	52.1	5.8	24.0	15.5	2.6
～7,999円	100.0	27.1	2.9	27.1	40.0	2.9
8,000～15,999	100.0	32.2	2.4	27.0	34.1	4.3
16,000～23,999	100.0	48.1	4.8	27.2	17.3	2.6
24,000～31,999	100.0	56.8	8.0	23.1	10.2	1.9
32,000～47,999	100.0	62.2	4.5	21.9	8.8	2.6
48,000～63,999	100.0	70.0	11.0	13.0	4.0	2.0
64,000～	100.0	60.9	13.0	26.1	—	—

次に過去1年間における定期的収入の増加とそれによる貯蓄の増加の関係を見ると、定期的収入の増加した世帯は調査世帯総数の66%で、その1カ月平均増加額は約2,000円となっており、一方、それによつて貯蓄の増加した額は、1世帯当り440円となっている。したがつて限界貯蓄率は22%となる。なお、これらの世帯のうち貯蓄の増加した世帯は29%にすぎない。

賞与は何に使われたか。

家具、衣料および身の廻り品に33.4%

貯蓄に26.4%

住居の設備に5.7%

32年の年末賞与についてみると、賞与のたせた世帯数は回答世帯数1,607世帯に対して90%で、賞与のたせた世帯1世帯当り賞与額は約36,000円となっている。

賞与のたせた世帯のうち、貯蓄にむける割合は高所得層にいくほど高く、住居設備、家具、衣料、身の廻り品などの消費へふりむける割合は逆に高所得層ほど低くなっている。

実収入階級別賞与の使途別構成

(百分比)

実収入階級	賞 与 の 使 途 別 金 額						
	総 数	住居の設備	家具、衣料 身の廻り品	そ の 他	貯 蓄	現金保有	不 詳
	%	%	%	%	%	%	%
総 数	100.0	5.7	33.4	29.7	26.4	2.7	2.1
～ 7,999円	100.0	7.5	31.8	28.3	23.4	6.5	2.4
8,000～15,999	100.0	3.2	37.6	42.8	13.1	1.6	1.7
16,000～23,999	100.0	6.6	34.6	33.1	21.9	2.7	1.1
24,000～31,999	100.0	5.4	34.4	30.9	23.9	2.8	2.7
32,000～39,999	100.0	6.5	32.9	27.7	26.1	2.9	3.9
40,000～47,999	100.0	4.1	31.4	26.5	34.0	2.0	2.0
48,000～55,999	100.0	3.2	35.0	29.6	28.9	2.9	0.5
56,000～63,999	100.0	7.5	32.2	29.1	28.1	2.8	0.3
64,000～71,999	100.0	10.3	27.4	20.8	36.4	1.6	3.4
72,000～79,999	100.0	4.7	36.7	32.7	24.3	1.6	—
80,000～	100.0	3.8	23.5	15.4	53.0	4.3	—

(資料) 総理府統計局 「貯蓄動向調査報告」

県 内 一 般 預 金 増 減 額 (推定)

34 年 2 月 分

— 日本銀行水戸事務所 —

金融機関別	2月分増減(△)額	年度初来2月末 累計増減(△)額	年度間目標額	達 成 率
	百万円	百万円	百万円	%
銀 行	405 (△ 6)	6,513 (4,831)	5,600 (6,400)	116.3 (75.5)
農 協 組	△ 504 (△ 528)	801 (639)	450 (300)	178.0 (213.0)
相 互 銀 行	92 (107)	1,101 (543)	700 (1,000)	157.3 (54.3)
信 用 金 庫	22 (35)	417 (463)	400 (370)	104.3 (125.1)
信 用 組 合 (労働金庫を含む)	11 (45)	251 (297)	400 (400)	62.8 (74.3)
郵 便 局	△ 27 (△ 3)	3,951 (4,157)	4,100 (4,300)	96.4 (96.7)
生 保	96 (139)	1,855 (1,645)	1,300 (1,100)	142.7 (149.5)
水 協 組、商工中金	△ 64 (△ 49)	11 (33)	50 (130)	22.0 (25.4)
計	31 (△ 260)	14,900 (12,608)	13,000 (14,000)	114.6 (90.1)

注 () 内は前年同期

毎月勤労統計調査結果速報

(昭和33年12月分)

労働省大臣官房労働統計調査部

茨 城 県

結 果 の 概 況

1. 年末手当の支給好調

12月の1人当たり現金給与額は36,624円で前月に比べ20,401円の増加は年末手当の支給によるものが主因である。また「定期給与」を11月に対照比較すると136円と僅かではあるが増加している。これは年末繁忙による操業日数および所定外手当の増加による。「臨時給与」は20,294円で前月より20,265円の急増を示したが、これは大部分の

事業所が年末手当などの賞与を支給したためである。この年末手当は給与締切月と暦月と一致しない事業所は1月分として提出されるので「20,294円」が本年度の年末手当ということとはできないが、昨年末の対前月増19,782円にくらべ本年末の対前月増が20,401円であることは、僅かながら業界が好況に向つたことを示しているものと見られる。これを産業別に見ると別表のとおりとなる。

現 金 給 与 総 額

産 業 別	総 額	前 月 差	定期給与	前 月 差	臨時給与
	円	円	円	円	円
総 数	36,624	20,420	16,330	136	20,294
D 鉱 業	35,337	18,580	17,362	605	17,975
E 建 設 業	26,059	13,415	12,867	223	13,192
F 製 造 業	35,128	19,336	15,817	25	19,311
18 食 料 品 製 造 業	20,050	9,584	11,660	694	8,390
20 織 維 工 業	12,427	3,683	7,677	△ 67	4,750
26 化 学 工 業	22,493	7,047	15,635	189	6,858
30 窯 業 土 石 製 品 製 造 業	37,097	19,182	16,495	△ 1,320	20,602
34 機 械 製 造 業	23,191	10,409	11,795	△ 987	11,396
35 電 気 機 械 器 具 製 造 業	43,579	25,990	17,649	60	25,930
G 卸 売 小 売 業	29,418	16,445	13,367	394	16,051
H 金 融 保 險 業	40,514	21,773	19,865	1,124	20,649
J 運 輸 通 信 業	46,969	28,973	18,507	511	28,462
K 電 気 ガ ス 水 道 業	71,229	45,502	25,974	247	45,255
L 医 療 保 險 業	46,850	29,260	17,856	266	28,994

特 別 に 支 払 わ れ た 現 金 給 与

産 業 別	28 年	29 年	30 年	31 年	32 年	33 年
総 数	11,695	11,588	11,976	15,231	19,721	20,294
D 鉱 業	9,247	7,238	8,202	14,748	19,493	17,975
E 建 設 業	—	2,073	2,822	5,960	3,427	13,192
F 製 造 業	11,014	10,629	9,245	12,671	17,514	19,311
18 食 料 品 製 造 業	12,886	13,562	6,456	11,675	15,831	8,390
20 織 維 工 業	2,741	2,863	4,658	6,157	—	4,750
34 機 械 製 造 業	9,558	6,864	8,127	13,010	20,253	11,396
35 電 気 機 械 器 具 製 造 業	13,472	12,702	10,301	12,188	18,580	25,930
G 卸 売 小 売 業	12,855	18,406	11,430	15,595	18,115	16,051
H 金 融 保 險 業	8,996	—	8,144	9,321	23,128	20,649
J 運 輸 通 信 業	14,594	16,498	21,234	22,389	25,491	28,462
K 医 療 保 險 業	—	14,730	14,342	19,198	23,595	28,994

第1表 産業常用労働者の種類及び性別1人平均月間現金給与額並びに産業別臨時及び日雇労働者の1人1日平均現金給与額 (規模30人以上) (単位円)

産 業 別	現金給与総額			きまつて支給する給与			特別に支払われ た 給 与			臨時及び日雇 労働者の1人 平均現金給与 額
	総 数	男 子	女 子	総 数	男 子	女 子	総数	男子	女子	
全 常 用 労 働 者										
総 数	36,624	41,629	15,596	16,330	18,388	8,007	20,294	23,241	7,589	351
D 鉱 業	35,337	37,116	14,744	17,362	18,261	6,954	17,975	18,855	7,790	347
E 建 設 業	26,059	28,101	13,365	12,867	13,807	7,019	13,192	14,294	6,346	377
F 製 造 業	35,128	41,035	13,763	15,817	18,121	7,483	19,311	22,914	6,280	252
18 食 料 品	20,050	27,018	8,095	11,660	15,146	5,678	8,390	11,872	2,417	321
20 織 維 工 業	12,427	23,856	9,687	7,677	15,005	5,920	4,750	8,851	3,767	261
21 衣 服 其 他 織 維 製 品	—	—	—	—	—	—	—	—	—	—
22 木 材、木 製 品	—	—	—	—	—	—	—	—	—	—
26 化 学 工 業	22,493	27,726	9,875	15,635	18,468	8,804	6,858	9,258	1,071	319
30 窯 業 土 石 製 品	37,097	39,608	17,050	16,495	17,586	7,785	20,602	22,022	9,265	263
32 非 鉄 属 金 属 製 品	30,923	33,460	13,535	17,985	19,360	8,564	12,938	14,100	4,971	—
33 金 属 製 品	17,008	18,321	10,299	11,579	12,501	6,866	5,429	5,820	3,433	580
34 機 械 製 造 業	23,191	26,423	10,827	11,795	13,219	6,348	11,396	13,204	4,479	269
35 電 気 機 械 器 具 製 造 業	43,579	49,381	15,999	17,649	19,658	8,101	25,930	29,723	7,898	220
19.38.39 そ の 他	27,279	31,815	21,139	13,288	16,349	9,145	13,991	15,466	11,994	332
G 卸 売 及 び 小 売 業	29,418	35,683	13,863	13,367	15,887	7,111	16,051	19,796	6,752	268
H 金 融 保 険 業	40,514	49,234	24,503	19,865	23,801	12,637	20,649	25,433	11,866	—
J 運 輸 通 信 業	46,969	51,363	22,529	18,507	20,033	10,020	28,462	31,330	12,509	245
K 電 気、ガ ス、水 道 業	71,229	73,317	49,787	25,974	26,910	16,359	45,255	46,407	33,428	—
L 医 療 保 健 業	46,850	77,724	28,271	17,856	27,192	12,238	28,994	50,532	16,033	244
生 産 労 働 者										
D 鉱 業	32,864	34,119	12,878	17,414	18,100	6,490	15,450	16,019	6,388	—
E 建 設 業	16,699	17,961	10,306	10,476	11,332	6,139	6,223	6,629	4,167	—
F 製 造 業	24,578	28,374	11,982	13,300	15,192	7,022	11,278	13,182	4,960	—
18 食 料 品	15,825	21,489	7,225	9,894	12,861	5,389	5,931	8,628	1,836	—
20 織 維 工 業	10,008	14,471	9,510	6,343	11,051	5,815	3,665	3,420	3,692	—
21 衣 服 其 他 織 維 製 品	—	—	—	—	—	—	—	—	—	—
22 木 材、木 製 品	—	—	—	—	—	—	—	—	—	—
26 化 学 工 業	20,073	25,732	8,796	13,219	15,570	8,534	6,854	10,162	262	—
30 窯 業 土 石 製 品	31,826	33,561	14,126	15,823	16,647	7,420	16,003	36,914	6,706	—
32 非 鉄 属 金 属 製 品	24,923	26,686	10,937	15,653	16,593	8,196	9,270	10,093	2,741	—
33 金 属 製 品	15,088	16,058	9,238	10,653	11,384	6,246	4,435	4,674	2,992	—
34 機 械 製 造 業	16,177	17,908	8,981	10,334	11,390	5,990	5,843	6,518	2,991	—
35 電 気 機 械 器 具 製 造 業	29,014	32,307	13,595	14,836	16,366	7,672	14,178	15,941	5,941	—
19.38.39 そ の 他	22,632	24,908	20,290	11,507	14,150	8,787	11,125	10,758	11,503	—
管 理 事 務 及 び 技 術 労 働 者										
D 鉱 業	50,339	58,578	18,034	17,048	19,414	7,773	33,291	39,164	10,261	—
E 建 設 業	44,210	46,085	24,575	17,504	18,197	10,245	26,706	27,888	14,330	—
F 製 造 業	59,733	68,765	19,055	21,687	24,536	8,852	38,046	44,229	10,203	—
18 食 料 品	38,531	46,245	14,346	19,384	23,093	7,755	19,147	23,152	6,591	—
20 織 維 工 業	24,467	30,992	11,999	14,315	18,011	7,252	10,152	12,981	4,747	—
21 衣 服 其 他 織 維 製 品	—	—	—	—	—	—	—	—	—	—
22 木 材、木 製 品	—	—	—	—	—	—	—	—	—	—
26 化 学 工 業	27,707	31,321	13,663	20,837	23,690	9,752	6,870	7,631	3,911	—
30 窯 業 土 石 製 品	57,611	66,302	22,208	19,109	21,731	8,430	38,502	44,571	13,778	—
32 非 鉄 属 金 属 製 品	42,680	47,447	17,156	22,555	25,072	9,077	20,125	22,375	8,079	—
33 金 属 製 品	31,605	40,217	13,816	18,618	23,312	8,921	12,987	16,915	4,895	—
34 機 械 製 造 業	48,101	58,758	15,778	16,986	20,163	7,350	31,115	38,595	8,428	—
35 電 気 機 械 器 具 製 造 業	69,321	79,330	20,399	22,621	25,431	8,885	46,700	53,899	11,514	—
19.38.39 そ の 他	40,413	44,729	26,207	18,322	20,461	11,281	22,091	24,268	14,926	—

第2表 産業常用労働者の種類別及び性別一人平均月間実労働時間数及び出勤日数
(規模30人以上) (単位時間、日)

産 業 別	実労働時間数			所定内労働時間数			所定外労働時間数			出 勤 日 数		
	総数	男子	女子	総数	男子	女子	総数	男子	女子	総数	男子	女子
全 常 用 勞 働 者												
總 数	204.1	206.3	194.4	183.1	182.7	184.9	21.0	23.6	9.5	24.5	24.5	24.5
D 鉱 業	198.0	199.0	187.2	176.3	176.2	177.2	21.7	22.8	10.0	24.0	23.9	25.0
E 建 設 業	198.6	201.3	182.4	183.6	185.2	173.9	15.0	16.1	8.5	24.2	24.3	23.4
F 製 造 業	209.5	213.8	194.0	185.1	185.0	185.4	24.4	28.8	8.6	24.5	24.6	24.2
18 食 料 品 業	212.1	222.2	194.5	193.6	195.2	190.7	18.5	27.0	3.8	24.9	25.4	24.1
20 織 維 工 業	198.9	207.7	196.7	194.8	197.8	194.9	4.1	9.9	2.7	24.4	24.7	24.3
21 衣 服 其 他 織 維 製 品 業	—	—	—	—	—	—	—	—	—	—	—	—
22 木 材 木 工 製 品 業	—	—	—	—	—	—	—	—	—	—	—	—
26 化 学 工 業	213.4	219.9	198.0	187.5	187.4	187.9	25.9	32.5	10.1	24.3	24.3	24.3
30 窯 業 土 石 製 品 業	207.9	209.7	193.2	181.5	181.1	184.9	26.4	28.6	8.3	24.5	24.5	24.5
32 非 鉄 属 金 製 品 業	202.9	205.1	187.5	178.9	179.1	177.4	24.0	26.0	10.1	24.6	24.6	24.3
33 金 属 製 品 業	201.9	200.3	210.0	182.8	179.9	197.5	19.1	20.4	12.5	23.5	23.2	25.0
34 機 械 製 造 業	217.9	222.8	199.2	197.3	197.7	196.0	20.6	25.1	3.2	25.1	25.1	25.1
35 電 気 機 械 器 具 製 造 業	212.3	215.9	195.0	188.0	183.1	182.4	29.3	32.8	12.6	24.4	24.4	24.4
19.38.39 そ の 他	198.2	212.6	178.8	180.1	188.4	168.9	18.1	24.2	9.9	23.3	24.3	22.1
G 卸 売 及 び 小 売 業	200.9	194.4	216.9	189.5	181.4	209.6	11.4	13.0	7.3	26.4	26.1	27.2
H 金 融 保 險 業	191.1	190.2	192.8	177.9	178.2	177.5	13.2	12.0	15.3	26.0	26.1	25.8
J 運 輸 通 信 業	199.6	201.1	191.0	185.7	187.3	176.6	13.9	13.8	14.4	24.2	24.3	23.5
K 電 気 ガ ス 水 道 業	164.9	165.2	161.3	153.1	153.1	153.6	11.8	12.1	7.7	23.3	24.3	22.5
L 医 療 保 健 業	196.0	202.8	192.0	182.8	186.9	180.4	13.2	15.9	11.6	24.4	24.9	24.1
生 産 勞 働 者												
D 鉱 業	197.9	198.6	187.2	175.3	175.3	176.4	22.6	23.3	10.8	23.7	23.6	24.2
E 建 設 業	189.9	192.6	175.9	177.5	179.3	168.4	12.4	13.3	7.5	23.6	23.7	22.9
F 製 造 業	210.4	215.6	193.3	185.1	185.1	185.2	25.3	30.5	8.1	24.5	24.6	24.1
18 食 料 品 業	211.7	223.9	193.0	192.1	193.4	190.1	19.6	30.5	2.9	24.7	25.2	24.0
20 織 維 工 業	197.8	209.3	196.5	194.2	199.6	193.6	3.6	9.7	2.9	24.3	25.0	24.2
21 衣 服 其 他 織 維 製 品 業	—	—	—	—	—	—	—	—	—	—	—	—
22 木 材 木 工 製 品 業	—	—	—	—	—	—	—	—	—	—	—	—
26 化 学 工 業	218.1	228.4	197.5	190.0	190.7	188.5	28.1	37.7	9.0	24.3	24.4	24.2
30 窯 業 土 石 製 品 業	210.5	212.3	191.1	181.2	181.0	182.5	29.3	31.3	8.6	24.3	24.4	24.0
32 非 鉄 属 金 製 品 業	205.4	207.1	191.0	177.7	177.3	180.1	27.7	29.8	10.9	24.4	24.4	24.5
33 金 属 製 品 業	198.9	197.6	206.5	179.0	176.4	194.8	19.9	21.2	11.7	23.1	22.8	24.6
34 機 械 製 造 業	218.6	223.5	198.0	196.4	196.8	194.7	22.2	26.7	3.3	25.1	25.1	25.0
35 電 気 機 械 器 具 製 造 業	213.3	217.2	195.2	183.1	183.2	182.4	30.2	34.0	12.8	24.4	24.4	24.4
19.38.39 そ の 他	201.1	226.8	174.8	180.9	196.4	165.0	20.2	30.4	9.8	23.3	25.0	21.6
管 理 事 務 及 び 技 術 勞 働 者												
D 鉱 業	198.7	201.7	187.2	182.2	183.1	178.6	16.5	18.6	8.6	26.0	25.9	26.2
E 建 設 業	215.5	216.4	206.5	195.4	195.5	194.2	20.1	20.9	12.3	25.3	25.3	25.3
F 製 造 業	207.3	209.8	195.8	185.0	184.8	185.8	22.3	25.0	10.0	24.7	24.7	24.6
18 食 料 品 業	213.7	216.5	204.8	200.1	201.7	195.1	13.6	14.8	9.7	25.9	26.1	25.2
20 織 維 工 業	204.3	206.5	199.8	197.4	196.4	199.1	6.9	10.1	0.7	24.7	24.6	24.9
21 衣 服 其 他 織 維 製 品 業	—	—	—	—	—	—	—	—	—	—	—	—
22 木 材 木 工 製 品 業	—	—	—	—	—	—	—	—	—	—	—	—
26 化 学 工 業	203.5	204.5	199.5	182.3	181.5	185.7	21.2	23.0	13.8	24.3	24.2	24.6
30 窯 業 土 石 製 品 業	198.0	198.2	197.0	182.9	181.3	189.2	15.1	16.9	7.8	25.1	25.1	25.3
32 非 鉄 属 金 製 品 業	198.2	201.2	182.5	181.4	182.9	173.6	16.8	18.3	8.9	24.9	25.1	24.0
33 金 属 製 品 業	224.6	225.9	222.0	211.1	213.3	206.6	13.5	12.6	15.4	27.2	27.6	26.3
34 機 械 製 造 業	215.7	220.3	202.1	200.7	201.2	199.5	15.0	19.1	2.6	25.3	25.3	25.2
35 電 気 機 械 器 具 製 造 業	210.4	213.7	194.5	182.9	183.0	182.3	27.5	30.7	12.2	24.5	24.5	24.4
19.38.39 そ の 他	189.9	186.0	203.0	177.8	173.4	192.5	12.1	12.6	10.5	23.4	22.9	25.2

第3表 産業常用労働者の種類及び性別月末及び増加減少推計労働者数並びに産業別臨時及び日雇労働者の年月推計延人員（規模30人以上）（単位人）

前月末労働者数			本月中の増加			本月中の減少			本月末労働者数			臨時及び日雇労働者の 月間推計延人員
総数	男子	女子	総数	男子	女子	総数	男子	女子	総数	男子	女子	
76,974	62,481	14,493	1,040	750	290	937	676	261	77,077	62,555	14,522	72,722
12,418	11,429	989	117	103	14	163	141	22	12,372	11,391	981	11,054
3,533	3,043	490	212	176	36	137	110	27	3,608	3,109	499	46,814
43,588	34,131	9,457	493	365	128	485	326	159	43,596	34,170	9,426	7,988
2,619	1,649	970	61	46	15	33	17	16	2,647	1,678	969	2,330
1,668	324	1,344	7	2	5	38	11	27	1,637	315	1,322	708
—	—	—	—	—	—	—	—	—	—	—	—	—
866	610	256	11	11	—	3	1	2	874	620	254	1,269
1,672	1,485	187	13	13	—	6	5	1	1,679	1,493	186	354
4,281	3,725	556	60	54	6	67	38	29	4,274	3,741	533	—
1,005	841	164	10	10	—	16	16	—	999	835	164	169
3,315	2,634	681	36	26	10	58	55	3	3,293	2,605	688	52
20,791	17,186	3,605	157	117	40	168	142	26	20,780	17,161	3,614	563
2,231	1,268	963	41	37	4	68	22	46	2,204	1,283	921	223
4,268	3,061	1,207	125	41	84	52	26	26	4,341	3,076	1,265	5,027
2,188	1,414	774	37	23	14	28	12	16	2,197	1,425	772	—
9,502	8,057	1,445	52	39	13	65	55	10	9,489	8,041	1,448	1,839
1,477	1,346	131	4	3	1	7	6	1	1,474	1,343	131	—
3,485	1,311	2,174	32	1	31	28	3	25	3,489	1,309	2,180	542
10,663	10,031	632	106	95	11	151	133	18	10,618	9,993	625	—
2,333	1,949	384	177	141	36	132	105	27	2,378	1,985	393	—
30,494	23,419	7,075	416	305	111	382	252	130	30,528	23,472	7,056	—
2,128	1,278	850	59	45	14	29	17	12	2,158	1,306	852	—
1,386	138	1,248	7	2	5	27	2	25	1,366	138	1,228	—
—	—	—	—	—	—	—	—	—	—	—	—	—
590	391	199	10	10	—	2	1	1	598	400	198	—
1,328	1,209	119	12	12	—	2	2	—	1,338	1,219	119	—
2,832	2,508	324	51	46	5	51	32	19	2,832	2,522	310	—
891	765	126	5	5	—	16	16	—	880	754	126	—
2,588	2,086	502	34	26	8	54	51	3	2,568	2,061	507	—
13,275	10,945	2,330	111	79	32	113	93	20	13,273	10,931	2,342	—
1,652	824	828	34	34	—	62	20	42	1,624	838	786	—
1,755	1,398	357	11	8	3	12	8	4	1,754	1,398	356	—
1,200	1,094	106	35	35	—	5	5	—	1,230	1,124	106	—
13,094	10,712	2,382	77	60	17	103	74	29	13,068	10,698	2,370	—
491	371	120	2	1	1	4	—	4	489	372	117	—
282	186	96	—	—	—	11	9	2	271	177	94	—
—	—	—	—	—	—	—	—	—	—	—	—	—
276	219	57	1	1	—	1	—	1	276	220	56	—
344	276	68	1	1	—	4	3	1	341	274	67	—
1,449	1,217	232	9	8	1	16	6	10	1,442	1,219	223	—
114	76	38	5	5	—	—	—	—	119	81	38	—
727	548	179	2	—	2	4	—	4	725	504	181	—
7,516	6,241	1,275	46	38	8	55	49	6	7,507	6,230	1,277	—
579	444	135	7	3	4	6	2	4	580	445	135	—

毎月勤労統計調査結果速報

(昭和34年1月分)

労働省大臣官房労働統計調査部

茨 城 県

— 結果の概況 —

毎月勤労統計調査とは

この調査報告も新しく昭和34年を迎えたので、はじめこの調査結果を利用される方々のために、この調査についての概要を再掲する。

1. この調査の目的

この調査は統計法にもとづく指定統計であつて、給与および雇用について毎月その変動を調査するのが目的である。

2. 調査対象および抽出方法

この調査の対象は鉱業、建設業、製造業、卸売及び小売業、金融保険業、運輸通信業外11事業所の30人以上の従業者を雇用する民営、官営、公営各事業所とし、その中から一定の抽出割合によつて抽出された218事業所労働者77,238人について調査を行つている。参考のため臨時および日雇労働者の月間推計調査人員は74,120人である。

3. 「産業分類」は「日本標準産業分類」による。

4. 調査の方法

労働省大臣官房労働統計調査部が主管し、茨城県総務部統計課が調査を行なつている。

5. 結果算定の方法

毎月事業所から提出されたものを集計して労働者数、1人平均現金給与、出勤日数及び総実労働時間数を算定する。これら現金給与、出勤日数及び総実労働時間数の平均値は現金給与総額、延出勤日数及び総実労働時間数を前月末人員と本月末人員の和半で除した数値である。したがつて、これらの平均値は調査事業所の提出数字からそのまま算定されず母集団に引直されて全事業所に対応するものとして推計された数値である。

6. 調査事項の定義

(1) 現金給与額

現金給与額とは所得税貯金組合費、購買代金等を差し引かない以前の総額である。「きまつて支給する給与」とは労働者の行なつた労働に対し、或いは労働者の状態によつて労働契約団体協約或は事業所の給与規則によつて予め定められている支給条件算定方法によつて支給される給与のことである。「特別に支払れた給与」とは調査期間中に一時的又は突発的理由に基いて予め定められた契約や規則によらないで、労働者に現実に支払れた給与、又は新しい契約によつて過去にさかのぼつて算定された給与の追給額がこの期間中に現実に支払れた場合の金額のことである。又年末手当や結婚手当等支給条件、支給額が労働協約等によつて予め確定していても非常に稀に支給されたり支給事由の発生が不確定なものは「特別に支払れた給与」に含める。現金給与総額とは「きまつて支給される給与」と「特別に支払れた給与」の合計である。

(2) 出勤日数

調査期間中に労働者が実際に出勤した日数のことであ

る。有給であつても事業所に出勤しない日は出勤日にはならない。午前〇時から午後12時までの間でも就業すれば出勤日となる。

(3) 総労働時間数

調査期間中に労働者が実際に出勤して労働した時間数のことである。休憩時間は給与が支給されると否にかかわらず除かれるが鉱業の鉱内夫の休憩時間および運輸関係労働者の手持時間は含めるも職務外として行われる当宿直の時間は含めない。

(4) 常用労働者

常用労働者とは「生産労働者」「管理事務及び技術労働者」の双方を含めた常用の労働者のことである。生産労働者とは生産物の生産産される現物(補助部門を含む)において生産業務、生産工程に関する記録業務及び上記業務に密接な関連ある業務に従事する労働者のことであるが「管理事務及び技術労働者」に該当する業務に従事する事務員技術及び作業に徒事しない職長、組長の監督的労働者は除かれる。管理及び技術労働者とは生産労働者以外の常用労働者をいい、管理、経理、営業、人事、福利、厚生、研究等の部門に働く労働者「単純作業に従事するものを含む」のことである。重役や理事者であつても、事務職員を兼ねて一定の職務に従事し一般職員と同じ給与規則によつて給与をうけるものは含める。

(5) 臨時及び日雇労働者

「臨時及び日雇労働者」とは1カ月において30日以内の期間を定めて雇用されるもの及び日々雇用される者のことである。但し前2カ月の各月において18日以上または前6カ月において通算して60日以上同一事業主に雇用された臨時及び日雇労働者は常用労働者としてこの範囲から除く。

本月分の概況

1. 一般に給与は減少

1月の調査産業総労働者1人当たり現金給与額は17,351円で前月に比べて19,273円の減少である。これは毎年周期的に見られる傾向で、この減少は年末手当の支給が主な原因をなしており、また1月に入つて時間手当、超過勤務手当などが減少したことも影響しており、大体本月から平常の勤務態勢に復するものと思われる。「きまつて支給する給与」について前月と比較すると金融保険業においては931円、鉱業725円、建設業531円、食料品製造業418円、一般製造業344円、卸売小売業339円と減少を示し、窯業土石製品業の969円、電気ガス水道業472円、金属製品業188円、医療保険業70円とそれぞれ増加している以外は、一般に減少を示したのは正月休みのための操業日数の減少に原因するものと見られる。

2. 労働時間及び出勤日数の減少

本月における平均労働時間は184時間で前月に比し20時間少い。この内訳は所定内労働時間については18.2時間所定外労働時間は1時間、出勤日数は2.4時間各々減少を示している。いづれも正月休みのため操業日数の減少による。

第1表 産業常用労働者の種類及び性別一人平均月間現金給与額並びに産業別臨時及び日雇労働者の一人一日平均現金給与額 (規模30人以上) (単位円)

産 業 名	現金給与総額			きまつて支給する給与			特別に支払われた給与			臨時及び日雇労働者の一人平均現金給与額
	総 数	男 子	女 子	総 額	男 子	女 子	総 数	男 子	女 子	
全 常 用 勞 働 者										
總 数	17,351	19,470	8,232	16,093	18,068	7,594	1,258	1,402	638	316
D 鉱 業	16,638	17,484	6,735	16,625	17,471	6,735	13	13	—	330
E 建 設 業	12,464	13,358	6,676	12,336	13,214	6,650	128	144	26	361
F 製 造 業	17,082	19,722	7,591	15,473	17,829	7,002	1,609	1,893	589	284
18 食 料 品 業	11,898	15,413	5,785	11,242	14,730	5,176	656	683	609	307
20 織 維 工 業	7,381	16,106	5,309	6,951	15,139	5,007	430	967	302	301
21 衣 服 其 他 織 維 製 品 業	—	—	—	—	—	—	—	—	—	—
22 木 材 木 工 業	—	—	—	—	—	—	—	—	—	—
26 化 学 工 業	15,695	18,631	8,659	15,637	18,553	8,647	58	78	12	344
30 窯 業 土 石 製 品 業	19,113	20,250	9,714	17,464	18,546	8,518	1,649	1,704	1,196	272
32 非 鉄 金 属 製 造 業	33,056	35,577	15,383	18,395	19,771	8,751	14,661	15,806	6,632	—
33 金 属 製 造 業	11,767	12,708	7,024	11,767	12,708	7,024	—	—	—	476
34 機 械 製 造 業	10,616	11,926	5,677	10,616	11,926	5,677	—	—	—	—
35 電 気 機 械 器 具 製 造 業	17,138	19,148	7,634	17,116	19,124	7,622	22	24	12	217
19, 38, 39 その他の製造業	13,484	16,883	9,426	12,643	16,008	8,625	841	875	801	260
G 卸 売 及 び 小 売 業	16,460	19,828	8,252	13,028	15,594	6,774	3,432	4,234	1,478	264
H 金 融 保 險 業	19,871	24,437	11,425	19,434	23,829	11,306	437	608	119	—
J 運 輸 通 信 業	19,844	21,324	11,512	18,744	20,243	10,309	1,100	1,081	1,203	293
K 電 気 ガ ス 水 道 業	26,446	27,380	16,855	26,446	27,380	16,855	—	—	—	419
L 医 療 保 健 業	19,047	28,268	13,483	17,926	27,108	12,408	1,121	1,160	1,075	230
生 産 勞 働 者										
D 鉱 業	16,487	17,127	6,147	16,487	17,127	6,147	—	—	—	—
E 建 設 業	10,224	11,036	5,731	10,105	10,917	5,731	119	119	—	—
F 製 造 業	13,810	15,893	6,958	12,830	14,773	6,438	980	1,120	520	—
18 食 料 品 業	10,127	13,169	5,446	9,402	12,391	4,803	725	778	643	—
20 織 維 工 業	5,862	12,076	5,131	5,442	10,514	4,846	420	1,562	285	—
21 衣 服 其 他 織 維 製 品 業	—	—	—	—	—	—	—	—	—	—
22 木 材 木 工 業	—	—	—	—	—	—	—	—	—	—
26 化 学 工 業	13,010	15,427	8,154	12,945	15,362	8,154	65	65	—	—
30 窯 業 土 石 製 品 業	17,442	18,307	8,481	16,269	17,109	7,570	1,173	1,198	911	—
32 非 鉄 金 属 製 造 業	24,653	25,752	14,995	15,949	16,880	8,318	8,704	8,952	6,677	—
33 金 属 製 造 業	10,906	11,666	6,413	10,906	11,666	6,413	—	—	—	—
34 機 械 製 造 業	8,956	9,885	5,212	8,956	9,885	5,212	—	—	—	—
35 電 気 機 械 器 具 製 造 業	14,248	15,790	7,108	14,222	15,761	7,097	26	29	11	—
19, 38, 39 その他の製造業	11,389	14,102	9,027	10,659	13,359	8,307	730	743	720	—
管 理 事 務 及 び 技 術 勞 働 者										
D 鉱 業	17,466	19,932	7,756	17,453	19,919	7,756	13	13	—	—
E 建 設 業	17,297	17,931	10,336	17,149	17,782	10,310	148	149	26	—
F 製 造 業	24,741	28,120	9,496	21,660	24,532	8,700	3,081	3,588	796	—
18 食 料 品 業	19,628	23,211	8,221	19,274	22,861	7,855	354	350	366	—
20 織 維 工 業	15,209	19,528	7,584	14,727	19,068	7,063	482	460	521	—
21 衣 服 其 他 織 維 製 品 業	—	—	—	—	—	—	—	—	—	—
22 木 材 木 工 業	—	—	—	—	—	—	—	—	—	—
26 化 学 工 業	21,554	24,415	10,419	21,510	24,374	10,407	44	41	12	—
30 窯 業 土 石 製 品 業	25,798	28,969	12,032	22,247	24,998	10,302	3,551	3,971	1,730	—
32 非 鉄 金 属 製 造 業	49,672	55,939	15,915	23,233	25,811	9,345	26,439	30,128	6,570	—
33 金 属 製 造 業	18,017	22,171	9,053	18,017	22,171	9,053	—	—	—	—
34 機 械 製 造 業	16,498	19,642	6,997	16,498	19,642	6,997	—	—	—	—
35 電 気 機 械 器 具 製 造 業	22,253	25,034	9,613	22,239	25,020	8,597	14	14	16	—
19, 38, 39 その他の製造業	19,207	21,543	11,844	18,063	20,447	10,551	1,144	1,096	1,293	—

第2表 産業常用労働者の種類及び性別1人平均月間実労働時間数及び出勤日数
(規模30人以上) (単位時間、日)

産 業 名	総実労働時間数			所定内労働時間数			所定外労働時間数			出 勤 日 数		
	総数	男子	女子	総数	男子	女子	総数	男子	女子	総数	男子	女子
全 常 用 勞 働 者												
総 数	184.0	187.0	170.5	164.0	165.0	161.4	20.0	22.0	9.1	22.1	22.2	22.0
D 鉱 業	185.3	186.5	171.5	164.9	165.3	160.7	20.4	21.2	10.8	22.4	22.4	22.8
E 建 設 業	187.4	190.5	167.4	174.4	176.7	159.5	13.0	13.8	7.9	23.0	23.2	21.9
F 製 造 業	183.3	188.2	166.0	160.7	161.4	158.3	22.6	26.8	7.7	21.5	21.7	20.8
18 食 料 品	194.2	202.4	180.1	175.9	176.5	175.0	18.3	25.9	5.1	23.3	23.5	22.8
20 織 維 工 業	158.8	173.4	155.3	156.1	165.6	153.8	2.7	7.8	1.5	19.6	20.9	19.3
21 衣服その他繊維製品	—	—	—	—	—	—	—	—	—	—	—	—
22 木材、木工製品	—	—	—	—	—	—	—	—	—	—	—	—
26 化学工業製品	185.4	194.5	163.4	157.1	158.1	154.6	28.3	36.4	8.8	21.4	21.7	20.8
30 窯業土石製品	184.1	185.1	175.4	161.6	160.9	167.2	22.5	24.2	8.2	21.9	21.8	22.2
32 非金属製品	196.7	199.0	181.0	169.7	169.5	171.2	27.0	29.5	9.8	23.2	23.2	23.4
33 金 属 製 品	192.4	188.3	213.0	171.0	165.6	198.1	21.4	22.7	14.9	22.5	21.9	25.3
34 機械製造業	177.0	180.3	164.9	160.9	160.9	161.1	16.1	19.4	3.8	20.6	20.6	20.6
35 電気機械器具製造業	180.9	184.3	164.7	155.7	156.2	153.2	25.2	28.1	11.5	20.8	20.9	20.4
19.38.39 その他の製造業	162.4	175.4	146.9	151.3	161.1	139.6	11.1	14.3	7.3	19.6	20.8	18.3
G 卸売及び小売業	185.3	177.7	204.1	172.3	164.2	192.1	13.0	13.5	12.0	24.0	23.7	24.9
H 金融及び保険業	165.1	162.8	169.2	151.3	150.2	153.3	13.8	12.6	15.9	22.2	22.1	22.3
J 運 輸 通 信	185.9	188.4	171.7	174.2	176.6	160.4	11.7	11.8	11.3	23.1	23.3	21.8
K 電 気 ガ ス 水 道	171.5	172.1	164.9	157.5	157.5	157.4	14.0	14.6	7.5	23.8	23.8	23.5
L 医 療 保 健 業	175.5	177.3	174.3	160.8	160.8	160.8	14.7	16.5	13.5	21.3	21.4	21.2
生 産 勞 働 者												
D 鉱 業	185.2	186.3	167.8	164.8	165.3	156.5	20.4	21.0	11.3	22.2	22.3	21.6
E 建 設 業	183.8	187.9	162.0	172.1	175.3	154.9	11.7	12.6	7.1	22.8	23.1	21.5
F 製 造 業	184.3	190.3	164.5	161.0	162.1	157.2	23.3	28.2	7.3	21.5	21.8	20.5
18 食 料 品	192.9	202.5	178.2	174.5	175.0	173.8	18.4	27.5	4.4	23.1	23.4	22.6
20 織 維 工 業	157.0	180.5	154.2	154.8	171.6	152.8	2.2	8.9	1.4	19.4	21.7	19.1
21 衣服その他繊維製品	—	—	—	—	—	—	—	—	—	—	—	—
22 木材、木工製品	—	—	—	—	—	—	—	—	—	—	—	—
26 化学工業製品	188.6	201.8	162.4	156.8	150.7	156.4	31.8	44.8	6.0	21.6	21.9	21.0
30 窯業土石製品	186.9	188.4	171.1	162.5	162.5	162.6	24.4	25.9	8.5	22.0	22.1	21.6
32 非金属製品	200.0	202.3	181.5	169.8	169.5	172.1	30.2	32.8	9.4	23.3	23.3	23.4
33 金 属 製 品	192.1	188.1	215.7	170.0	164.3	203.4	22.1	23.8	12.3	22.4	21.8	26.0
34 機械製造業	177.4	180.5	165.1	161.0	161.0	161.0	16.4	19.5	4.1	20.7	20.8	20.6
35 電気機械器具製造業	182.0	185.8	164.3	156.0	156.8	152.2	26.0	29.0	12.1	20.8	20.9	20.3
19.38.39 その他の製造業	161.9	183.5	143.0	149.8	166.3	135.4	12.1	17.2	7.6	19.8	21.2	17.7
管 理 事 務 及 び 技 術 勞 働 者												
D 鉱 業	185.9	188.0	177.6	165.7	165.2	167.9	20.2	22.8	9.7	23.7	23.4	24.9
E 建 設 業	195.2	195.7	189.1	179.5	179.6	178.1	15.7	16.1	11.0	23.5	23.5	23.5
F 製 造 業	181.1	183.4	170.5	160.1	159.8	161.6	21.0	23.6	8.9	21.4	21.4	21.4
18 食 料 品	200.0	202.1	193.2	182.0	181.5	183.5	18.0	20.6	9.7	23.9	24.0	23.8
20 織 維 工 業	167.6	167.3	168.1	162.7	160.5	166.5	4.9	6.8	1.6	20.5	20.3	20.7
21 衣服その他繊維製品	—	—	—	—	—	—	—	—	—	—	—	—
22 木材、木工製品	—	—	—	—	—	—	—	—	—	—	—	—
26 化学工業製品	178.4	181.2	167.1	157.7	160.1	148.3	20.7	21.1	18.8	21.1	21.3	20.1
30 窯業土石製品	172.9	170.4	183.5	158.1	154.0	175.8	14.8	16.4	7.7	21.3	20.8	23.5
32 非金属製品	190.2	192.0	180.4	169.4	169.3	170.0	20.8	22.7	10.4	23.0	23.0	23.3
33 金 属 製 品	194.6	190.1	204.1	178.2	177.1	180.4	16.4	13.0	23.7	23.0	23.0	23.1
34 機械製造業	175.9	179.4	165.4	160.9	160.4	162.5	15.0	19.0	2.9	20.3	20.2	21.0
35 電気機械器具製造業	179.0	181.7	165.3	155.1	155.1	155.0	23.9	26.6	10.3	20.8	20.8	20.7
19.38.39 その他の製造業	164.1	161.9	170.9	155.7	152.5	165.7	8.4	9.4	5.2	20.4	20.1	21.6

第3表 産業常用労働者の種類及び性別月末及び増加減少推計労働者数並びに産業別臨時及び日雇労働者の月間推計延人員（規模30人以上）（単位、人）

前月末労働者数			本月中の増加			本月中の減少			本月末労働者数			臨時及び日雇労働者の月間推計延人員
総数	男子	女子	総数	男子	女子	総数	男子	女子	総数	男子	女子	
77,074	62,506	14,568	1,200	897	303	1,036	698	338	77,238	62,705	14,533	74,120
12,373	3,113	494	341	304	37	111	82	29	3,837	3,335	502	37,982
3,607	11,392	981	159	146	13	208	180	28	12,324	11,358	966	9,919
43,593	34,115	9,478	505	300	205	529	338	191	43,569	34,077	9,492	8,368
2,646	1,677	969	43	21	22	62	27	35	2,627	1,671	956	1,649
1,636	312	1,324	43	9	34	48	6	42	1,631	315	1,316	485
—	—	—	—	—	—	—	—	—	—	—	—	—
874	619	255	19	12	7	14	13	1	879	618	261	683
1,679	1,498	181	26	24	2	19	18	1	1,686	1,504	182	778
4,274	3,741	533	38	27	11	50	39	11	4,262	3,729	533	—
999	838	164	5	5	—	22	22	—	982	818	164	126
3,293	2,605	688	16	7	9	37	29	8	3,272	2,583	689	47
20,780	17,161	3,619	181	102	79	180	117	63	20,781	17,146	3,635	457
2,203	1,200	1,003	27	18	9	49	32	17	2,181	1,186	995	173
4,341	3,076	1,265	34	16	18	48	22	26	4,327	3,070	1,257	7,376
2,197	1,425	772	47	25	22	75	41	34	2,169	1,409	760	—
9,489	8,042	1,447	110	102	8	58	28	30	9,541	8,116	1,425	10,327
1,474	1,343	131	4	4	—	7	7	—	1,471	1,340	131	148
3,489	1,309	2,180	42	22	20	49	23	26	3,482	1,308	2,174	790
10,619	9,994	625	145	134	11	198	172	26	10,566	9,956	610	—
2,433	2,038	395	323	288	35	103	74	29	2,653	2,252	401	—
30,519	23,413	7,106	420	241	179	380	228	152	30,559	23,426	7,133	—
2,156	1,305	851	38	16	12	60	26	34	2,134	1,259	839	—
1,372	142	1,230	31	4	27	39	—	39	1,364	146	1,218	—
—	—	—	—	—	—	—	—	—	—	—	—	—
598	400	198	19	12	7	13	13	—	604	399	205	—
1,342	1,223	119	24	24	—	16	15	1	1,350	1,232	118	—
2,832	2,522	310	20	18	2	15	10	5	2,837	2,530	307	—
879	753	126	5	5	—	22	22	—	862	736	126	—
2,568	2,061	507	11	2	9	26	21	5	2,553	2,042	511	—
13,273	10,931	2,342	145	72	73	130	88	42	13,288	10,915	2,373	—
1,603	741	862	24	17	7	21	5	16	1,606	753	853	—
1,754	1,398	356	14	12	2	10	8	2	1,758	1,402	356	—
1,174	1,075	99	18	16	2	8	8	—	1,184	1,083	101	—
13,074	10,702	2,372	85	59	26	149	110	39	13,010	10,651	2,359	—
490	372	118	5	5	—	2	1	1	493	376	117	—
264	170	94	12	5	7	9	6	3	267	169	98	—
—	—	—	—	—	—	—	—	—	—	—	—	—
276	219	57	—	—	—	1	—	1	275	219	56	—
337	275	62	2	—	2	3	3	—	336	272	64	—
1,442	1,219	223	18	9	9	35	26	6	1,425	1,199	226	—
120	82	38	—	—	—	—	—	—	120	82	38	—
725	544	181	5	5	—	11	8	3	719	541	178	—
7,507	6,230	1,277	36	30	6	50	29	21	7,493	6,231	1,262	—
600	459	141	3	1	2	28	27	1	575	433	142	—

昭和33年産荒茶生産量

(単位 kg)

	総生産量				茶種別生産量									
	昭和33年		昭和32年		前年との比較		玉露	かぶせ茶	てん茶	普通 せん茶	玉緑茶	番茶	紅茶	その他
	実数	比率%	実数	比率%										
全国	74,588,400	72,383,200	2,205,200	103.0	248,100	237,800	266,700	53,556,300	558,500	8,190,200	2,527,800	3,000		
茨城	1,430,700	1,405,500	25,200	101.8	0	400	—	1,272,800	—	40,900	116,600	—		
静岡	46,218,300	44,469,400	1,748,900	103.9	31,900	63,800	—	36,685,600	521,700	683,600	2,231,700	—		
京都	2,422,000	2,323,400	98,600	104.2	129,000	55,500	98,300	1,227,100	—	912,100	—	—		
埼玉	1,687,100	1,755,700	△68,600	96.1	4,100	12,800	—	1,546,500	—	123,700	—	—		

(注) その他は碁石茶

小売物価地域差指数

小売物価地域差指数は、消費者が一定の消費生活を営むための生計費に影響する物価水準の都市間における差を測定することを目的としている。指数作成都市は、小売物価統計調査を実施している54都市であり、全都市(全国的物価水準を代表できるように抽出されている家計調査施行の28都市)平均を基準とする指数を作成している。またこれらの指数を東京の指数で除して東京を基準とする指数をもあわせて作成している。算式は加重算

術平均式を用い、家賃は指数品目からのぞいて計算している。

品目は、小売物価調査の調査品目のうちから各都市共通に調査できる主要品目約170(202銘柄)を、価格は、小売物価調査による年間平均小売価格を用い、ウェイトは、指数作成年1カ年間における家計調査の品目別消費支出額を基礎に算定した。

小売物価地域差指数

(昭和32年平均)

都	市	28都市 = 100				東京 = 100			
		昭和31年		昭和32年		昭和31年		昭和32年	
		総合	食料	総合	食料	総合	食料	総合	食料
東	京	104.0	102.7	105.5	104.4	100.0	100.0	100.0	100.0
福	島	97.4	97.0	95.6	94.0	93.6	94.4	90.6	90.0
水	戸	96.4	96.8	96.7	96.1	92.7	94.3	91.7	92.0
宇	都	94.6	93.9	94.9	93.3	91.0	91.4	90.0	89.4
前	橋	96.7	95.8	97.2	94.8	92.9	93.3	92.1	90.8
高	崎	96.5	95.9	96.2	94.4	92.8	93.4	91.2	90.4
浦	和	98.6	98.0	99.7	98.2	94.8	95.4	94.5	94.1
千	葉	98.4	99.7	99.9	99.9	94.6	97.1	94.7	95.7

(資料) 総理府統計局「昭和22年平均小売物価地域差指数」

水 戸 の

メートル法の実施に併せて調査単位が改訂され

品 目	銘 柄	単 位	価 格
精 米 (配 給)	内 地 白 米	(改) 1kg	83.00
精 麦	内 地 押 麦、中	〃	50.00
小 麦 粉	白、中 (普通粉、2等)	(改) 〃	53.00
干 う ど ん	中	(〃) 400g	20.80
食 パ ン	白、中	(〃) 〃	26.50
あ じ	ま あ じ、丸 (長さ約15cm以上)	(〃) 〃	26.00
い わ し	ま い わ し、丸 (〃 約12cm以上)	(〃) 〃	31.50
い か	するめいか	(〃) 〃	25.50
煮 干	ま い わ し、小羽 (約6cm以上)	(〃) 〃	93.80
か つ お 節	本干、亀節、並	(〃) 〃	238.00
牛 肉	中	(〃) 〃	170.00
豚 肉	中	(〃) 〃	170.00
ハ ム	プレスハム、中	(〃) 〃	197.00
鶏 卵	地 玉 (1個約60g)	(〃) 〃	86.80
あ ざ き	地廻品、大粒、乾燥	(〃) 100g	10.00
馬 れ い し よ	男 し や く (1個約100g)	(〃) 1kg	19.80
白 菜	結 球 白 菜 (結球したもの)	(〃) 400g	4.00
ね ぎ	地 廻 品	(〃) 〃	14.00
大 根	秋 大 根 (菜なし)	(〃) 〃	14.80
に ん じ ん	長にんじん	(〃) 〃	19.80
ご ぼ う	地 廻 品 (土付を除く)	(〃) 〃	17.50
干 わ か め	鳴 門 わ か め、並	(〃) 〃	—
干 の り	黒 の り、中	10枚	90.00
こんぶつくだ煮	並	(改) 400g	42.30
沢 あ ん づ け	本 づ け、中	(〃) 〃	20.00
さ つ ま 揚	並	(〃) 〃	46.00
し よ う 油	濃口、上級、びん詰(2ℓ入)「キツコーマン印)	1本2ℓ	169.00
み そ	中 (商標指定)	(改) 400g	26.00
砂 糖	上 白	(〃) 〃	52.00
食 用 油	大 豆 油、上 (白絞油程度)	180cc	30.00
ソ ー ス	普通ソース、びん詰 (360ml入)	1 本	45.00
ビ ス ケ ッ ト	ミルクビスケット、中	(改) 400g	62.50
せ ん べ い	塩せんべい (原料うるち米粉1枚約10g) 並	(〃) 〃	95.00
番 茶	上 (川柳程度)	(〃) 100g	39.80

小 売 物 価

(昭和34年1月)

ました。(改)は改訂されたものを示します。

品 目	銘 柄	単 位	価 格
せ ん 茶	中	(改) 100g	62.50
男子生徒制服	詰襟上下、大学生用並型、(表地)純毛サージ、中級、裏付	1着	6,133.00
レインコート(男)	片前、(表地)綿パーバリー(60番手双糸程度)	〃	2,367.00
男子ワイシャツ	カッター、綿ブロード、特40番手、白、普通品	1枚	500.00
絹 地	富士絹、上、無地、S巾、「鐘紡5000番」	(改) 1m	317.00
木 綿 地	キヤラコ、上、90cm巾、「三ツ桃10000番」	(〃) 〃	73.80
毛 織 地	純毛ウーステッド(48~60番手程度)、中級、W巾	(〃) 〃	...
化 織 地	ベンベルグデシン、無地、90cm巾、「旭化成A、K、3500番」	(〃) 〃	181.00
毛 布	スフ毛布、上「135cm×188cm、1.5kg程度」、(商標指定)	1枚	1,000.00
綿	ふとん綿、白、上	(改) 3kg	1,335.00
ぬ い 糸	綿カタン糸50番手、駒巻(1,098m)(商標指定)	1巻	115.00
毛 糸	純毛、手編糸、中細、先染、上(商標指定)	454g1本	1,280.00
男子くつ下	ウーリーナイロン、無地、普通品	1足	154.00
婦人くつ下	ナイロン長くつ下、フルファッション、上、15デニール、51ゲージ	1足	400.00
こ ま げ た	婦人用、雑木押目、別珍鼻緒付、並品	1足	77.50
洋 が さ	男子用、綿朱子(40番手程度)骨10~12本64cm程度、普通品	1本	430.00
木 炭	黒炭、なら、上、俵入(15kg)	1俵	420.00
れ ん 炭	あなあきれん炭、高4号(12cm)、袋入(14個入)	1袋	270.00
ま き	堅木、並、(長さ50cm、胴廻り75cm)	1束	57.30
石 炭	一般用塊炭、6000カロリー程度、50kg(仄入)	10入	498.00
障 子 紙	手すき、中、1巻もの	1本	113.00
板 材	杉、2等上、70cm×15cm×182cm(産地指定)	(改)3.31m ²	438.00
く ぎ	丸くぎ良35mm	(〃) 400g	36.00
さ ら	和食用、並もの、径15cm	1枚	22.00
な べ	ずんどう型、アルマイト製、径18cm、中級品(商標指定)	1個	235.00
ち り 紙	機械すき、ちり紙3号、中、	100枚	13.90
バ ケ ツ	平板バケツ、中級品、正8ℓ入(商標指定)	1個	90.00
せ つ け ん	浴用、普通品「みつわ印わくねり、箱入(約90g)」	〃	28.80
ク リ ー ム	パニング、びん入「パピリオ印あれ性用(45g入り)」	〃	200.00
ポ マ ー ド	植物性、普通品、びん入り、「柳屋印(55g入り)」	〃	90.00
入 浴 料	大 人	1回	15.00
ノ ー ト ブ ッ ク	上質紙(Aフルス程度)A5判、罫入約30枚綴(商標指定)	1冊	18.00
レ タ ー ペ ー パ ー	上、B5判、罫入	〃	30.00
映 画 観 覧 料	大人観覧料	1回	112.00

生産動態調査

一人口統計係一

織維部門

(昭和34年2月分)

概況

織物

綿織物は不調を続けており、前月に比べ、生産高27%、引渡高7%、在庫22%の減少である。

絹織物は前月同様夏物の生産を行つているが、本格的な取引期に入っていないので、不調であるが、さらに生産高4%、引渡高12%がそれぞれ減少し、在庫高は9%増加している。

メリヤス製品

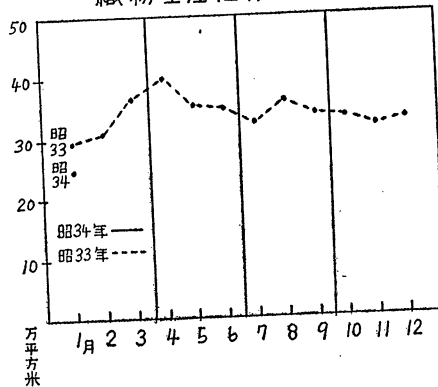
メリヤス製品は生産高、引渡高は減少を、在庫高は増加を続けている。これは季節的なもので、例年11月頃から生産高、出荷高が減少し、1月頃に最低となり、4月頃から再び増加を始め9月、10月頃最高となる。

その他

縫製品は生産は各種製品とも減少し、引渡高も既成服だけが5%増加しているほかは、大巾に減少している。

製綿は生産は10%減少し、引渡高はほぼ前月と変わらない。これは例年のおり季節的なことであり、最盛期を過ぎ閑散期に入ったためである。しかし昨年同期に比べ、生産高約45%、引渡高約33%1昨年同期よりはそれぞれ約45%減少している。

織物生産推移



(1) 対象工場数

業種	特紡和紡糸	綿織物	絹織物	メリヤス製品	雑織維製品	縫製品	製綿
対象	2	15	295	10	2	14	11
操業	2	15	285	10	2	14	11
休止	—	—	10	—	—	—	—

(2) 生産および出荷状況

部門別	品目別	単位	生産高		引渡高		月末在庫高	
			当月度	前月100対比	当月度	前月100対比	当月度	前月100対比
紡績	計	キログラム	x	x	x	x	x	x
	綿糸	〃	—	—	—	—	—	—
	落綿	糸	x	x	x	x	x	x
	ビスコフ	糸	—	—	—	—	—	—
	特紡綿	糸	x	x	x	x	x	x
織物	和紡糸	〃	—	—	—	—	—	—
	織物計	平方メートル	248,200	77	281,569	96	169,837	85
	綿織物	〃	197,559	73	227,353	93	99,502	78
	絹織物	〃	15,530	96	11,396	88	50,749	109
	絹紡織物	〃	2,926	100	3,762	99	786	48
	和紡織物	〃	438	67	3,132	65	12,070	82
	特紡織物	〃	—	—	—	—	—	—
	スフ織物	〃	—	—	—	—	—	—
	人絹織物	〃	—	—	—	—	—	—
	合成繊維織物	〃	31,747	96	35,926	115	6,730	72
メリヤス製品	メリヤス生地	キログラム	3,132	64	3,598	50	6,379	93
	製品計	打	10,841	78	9,997	70	9,354	110
	肌着	〃	2,915	79	1,190	26	3,200	216
	外衣	〃	161	51	161	48	0	—
	手袋	〃	5,917	78	6,757	99	3,924	82
	靴下	〃	1,848	78	1,889	76	2,230	98
雑織雑製品	計	キログラム	x	x	x	x	x	x
	漁網	〃	x	x	x	x	x	x
	漁具	糸	x	x	x	x	x	x
縫製品	学校服	着	1,734	78	1,496	65	1,148	126
	作業服	〃	2,638	58	2,586	56	203	134
	制服	〃	4,199	66	4,199	66	0	—
	乳児および子供服	〃	134	3	101	2	540	107
	既成服	〃	1,149	87	1,263	105	773	87
製綿	中衣、肌衣	点	12,941	92	15,142	74	33,987	94
	中入綿	キログラム	45,028	90	50,409	98	4,081	43
綿	ふとん綿	〃	139,342	90	147,581	103	28,089	78

★本表は、生産動態統計調査規則に定められている繊維工場を調査対象としたものであるが、特紡糸、和紡糸以外の紡績工場および抽出調査工場は含まれていない。

雑 貨 部 門

(昭和34年1月分)

概 況

革 靴

今月の生産数量は197足で前月に比べると41%の減であつた。

漆 器

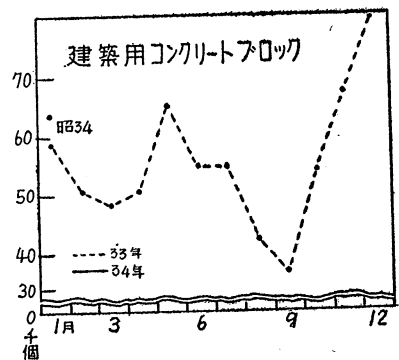
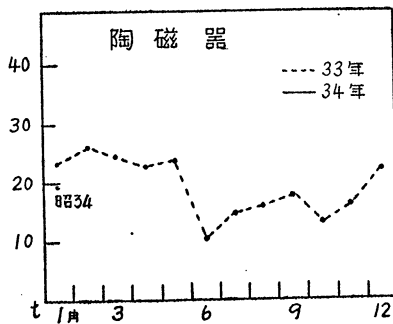
今月の生産数量は2,039個で前月に比べると7%の減であるが、これを前年同月と比較すれば22%の増になつている。

建築用コンクリートブロック

今月は生産21%出荷12%の減であつた。これを前年同月と比べると生産108%、出荷143%となつている。

陶 磁 器

今月の生産数量は194,991キログラムで前月に比べると11%の減であつた。



業種	区 製品名	単 分 位	生産数量			出荷数量			月末在 庫数量	事業所 数 (操業)
			数量	前月対比 %	金額 (千円)	数量	前月対比 %	金額 (千円)		
革靴	総数	足	197	59	531	200	52	550	458	5(5)
	男子総革靴	//	142	56	412	145	51	420	218	
	婦人//	//	55	68	119	55	54	130	240	
	その他靴	//	—	—	—	—	—	—	—	
漆器 (木製)	総数	個	2,039	93	1,070	1,979	92	1,063	263	11(10)
	食器類	//	—	—	—	—	—	—	—	
	容器類	//	365	106	55	365	106	55	—	
	食卓用膳盆類 その他	// //	1,664 10	96 20	1,014 1	1,604 10	95 20	1,007 1	260 3	
建築用 コンクリート ブロック	総数	個	63,406	79	1,777	54,210	88	1,646	53,805	5(5)
	A種 { 基本型	//	3,029	48	106	3,545	49	127	2,269	
	{ 異型	//	1,200	74	42	1,050	85	37	1,992	
	B種 { 基本型	//	1,830	124	55	980	113	39	1,450	
	{ 異型	//	450	71	13	245	77	1	935	
	C種 { 基本型	//	20,313	75	639	15,956	80	550	20,492	
	{ 異型	//	5,161	105	185	4,723	122	167	3,893	
帳壁用	//	31,423	83	737	27,711	98	725	22,774		
陶磁器	総数	疋	194,991	89	24,123	192,522	83	23,995	146,277	19(19)
	電気用 { 特別高圧用碍子	//	37,258	102	11,794	37,258	102	11,794	—	
	{ 高圧用碍子	//	—	—	—	—	—	—	—	
	{ 低圧用碍子	//	—	—	—	—	—	—	—	
	その他	//	7,719	108	10,932	7,649	109	10,852	170	
	家庭用品	//	118,707	83	1,051	116,372	73	1,044	139,900	
	衛生用品	//	30,600	100	282	31,000	105	284	1,400	
がん具	//	707	139	64	243	—	21	4,807		
その他	//	—	—	—	—	—	—	—		

※革靴、陶磁器は5人以上の事業所、漆器、コンクリートブロックは全事業所である。

新市町村の横顔

美野里町



1. 沿革

水戸から石岡行のバスに乗り、6号国道をひた走ること1時間、地勢おおむね平坦な純農村美野里町に着く。この町は茨城県のほぼ中心に位置し、町村合併の花やかな一時、石岡市との合併問題で話題をまいたが、昭和31年6月2度にわたる住民投票の結果、堅倉竹原両村の合併が決定し、8月1日美野里村として発足し、昭和34年4月1日町制をひき、美野里町となった。

旧竹原村は永録年間に大塚貞国の弟竹原義国が居るこの村の東南部に構え、附近を竹原と称していたが、天正18年佐竹氏に亡ぼされ、佐竹氏が出羽へ移った後は本村一帯の地は矢野に帰した。明治維新になるとこの地は矢野、松川、石岡、麻生の各藩の管轄に属し、明治17年に1行政区になり、同22年町村制施行とともに合併前の竹原村として発足した。一方旧堅倉村は応神天皇の頃は茨城国に属し、大化の改新により常陸国茨城評と呼ばれ江戸時代は松川、石岡、土浦の各藩に属し、明治維新後はしばしばの変革を経て、明治22年8カ村9新田で堅倉村と称し、旧村名を大字名として発足したが、大正12年新田の旧名称を削った。

美野里町は面積61.30方軒、世帯数2,693、人口15,154人(男7,401人、女7,753人)(昭和34年1月末)で筑波山系の真家山麓に源を發して町の西から南の町境をなして東へ流れる園部川と、愛宕山麓に源を發し町の北方地域を西から東へ流れている巴川の流域に水田が開け、その他は平坦な台地で畑が開け、また山林も多く点在している。

2. 産業

まずこの町の特産からあげよう。その1つは酪農でその歴史は古い。すなわち旧堅倉では昭和10年酪農組合が結成され、同15、16年頃は乳牛が500~600頭いたが、漸次飼料難で減少し、終戦直後はわづか70頭に過ぎなかつたが、次第に旧に復し、現在430頭を飼育し、牛乳の処理所が2カ所あり、日産約1,763kgの牛乳を処理している。

もう1つの特産は、いわゆる特産物としての栗の生産である。石岡市を中心とした茨城栗の生産の一翼をにない、耕地180ヘクタールにおよび、反収150kg~188kgに上る栗は、主として東京へ出荷される。ここ数年蜂による被害が増しその対策に頭を悩ませているが、なおその特色は失われないうであらう。

昭和33年度に町としては画期的な事業が遂行された。

昭和33年度一般会計歳入歳出予算

(単位円)

歳入	村税	地交	方公營企業及分担金及			庫	県支出金	寄附金	繰越金	雑収入	村債	合計		
			税	び	ひ								手	庫
25,785,048	14,553,166	725,215	1,800,000	332,600	2,220,726	3,044,012	770,400	1,371,455	783,912	11,000,000	62,386,534			
歳出	議会費	役場費	消防費	土木費	教育費	社会労働保	健康産業	財産費	統計	選挙費	諸支出金	公債費	子備費	合計
1,987,851	11,635,800	2,935,000	3,391,800	23,842,017	393,030	571,250	5,336,650	929,383	171,020	110,070	10,025,770	556,893	500,000	62,386,534

すなわち、この年全県を襲った異状湧水に対し、干害対策としての深井戸を県下で最初に掘ったことである。この町の灌漑には上記2川があるとはいえ、765ヘクタールの田には水不足で、結局90m以上の恒久的浅井戸を3カ所と30m以上の浅井戸を140カ所他に61カ所の浅井戸を掘り、その努力に対し県から表彰されることになっている。

他にもう1つ、この町の農地交換分合は模範的なもので、昭和30年旧堅倉村で始め3カ年に約500ヘクタールを実施し、33年も127ヘクタールが予定され、着々実施されている。このことに対しては速く関西方面からも視察があり、町の自慢の一つとなっている。

町の農家戸数2,167戸、農家人口12,652人(男6,304人、女6,348人)耕地面積2,540ヘクタール(田765ヘクタール、畑1,501ヘクタール、樹園地274ヘクタール)で33年の米実収高は約3,000t、麦類は約2,000tにおよんでおり、白菜、西瓜、干しよ、落花生の生産も多く、最近は蔬菜に力を入れている。又変わったところでは大根、ほうれん草ごぼうの種苗が多いことであろう。

33年新市町村の指定を受け、有線放送の工事を工費1,000万、対象戸数1,000戸で始め、本年早々完成のはずである。このように見てくると、本町は農村経営にすこぶる積極的で新しい農村の道を着実に歩んでいるといえよう。従つて町の性格上商業、工業に見るべきものはないが、当町長はこの方面に意欲的で、町としては珍らしく工場誘致の条例を制定し、その一部が実つて、羽鳥副側に熊取谷石材工業株式会社を誘致することに成功した。

3. 教育文化

当町には中学校が2校、小学校が4校(分校2)あり、中学校は18学級、生徒数863名(男458名、女405名)小学校は59学級、児童は2,328名(男1,154名、女1,174名)となっている。文教には力を入れ、合併後羽鳥小学校に3教室を増築し、今年度は納場小学校に対し、第2期工事を計画中である。消防方面は、現在自動四輪車1台、自動三輪車1台、手引動力ポンプ4台、可搬式動力ポンプ11台、腕用ポンプ28台を保有し活躍している。また国民健康保険の運営は極めて良く、堅倉には合併前すでに診療所1カ所設けられており、本年の保険税の徴収も87%と高率を示している。概して当町は豊かな潤いに満ち町財政も黒字続きで、普通税の納税は実に95%であり、今後著しい発展はないとしても、その着実で平和な町作りは、当町の円満な将来を約束しているようである。

~滑川町長の抱負~

1. 町民感情の融和と健全財政の確立
2. 「新町建設計画の実施実現」

重点施策

土木消防、社会教育、産業振興、国民保険等諸問題の強化拡充。
住民の福祉増進、農業経済の向上。

豊里町



1. 沿革

この町は筑波郡の西部に位し、土浦からバスで西へ走ること約1時間、東北に紫峰筑波を眺め西は小貝川の流域に望み、田畑、山林の中に生れた町で、北部は大穂町、南部は谷田部町、東は新治郡桜村、西部は小貝川を境に結城郡石下町にそれぞれ隣接している。昔この地方は上郷、渚蒲郷、水守郷などに属し、旗本采地や幕府直轄地が入り乱れていたが文祿の検地で筑波郡に入り、明治維新後は若森県管轄を受け、その後明治4年、同8年に茨城県へ編入されたのである。昭和30年4月に上郷、旭の両町が合併して豊里町が誕生した。さらに昭和31年10月宮沼村の一部が分村編入合併して面積31.50平方軒、世帯数2,152、人口11,977人(男5,917、女6,060)となり(昭和33年11月毎月人口調査)、産業開発、住民福祉の増進を期して明るく住みよい新郷土の建設のため町長を中心として力強い足どりを示している。

2. 産業

まず農業面を見ると、耕地は畑が漸然多く昔から畑作物を中心に栽培され農家戸数1,622戸、農家人口9,330人(男4,533、女4,797)、耕地面積1,698ヘクタール(田420ヘクタール、畑1,171ヘクタール、樹園地106.7ヘクタール)に達しており、(昭和34年2月冬期農業基本調査)栽培面積の多いものは大麦450ヘクタール、小麦426ヘクタール、水稲421ヘクタール、陸稲390ヘクタール、さつまいも172ヘクタール、らつかせい95ヘクタール蔬菜類166ヘクタール、工芸作物197ヘクタールなどであり、(33年冬期、夏期調査)、最近養蚕業の衰退に伴って蔬菜類の栽培も多くなり共同出荷の成果はすばらしいものがある。

次に畜産面を見ると乳牛11頭、役牛550頭、馬25頭、めん羊145頭、山羊207頭、豚1,247頭、うさぎ1,066頭、にわとり10,194羽に達し、次第に農業の有畜化が進んできた。また農業用機械の所有状況を見ると、電動機412台、三輪発動機610台、動力耕うん機13台、ハンドトラクター10台、動力脱穀機859台、足踏脱穀機303台、動力糶すり機196台、製粉機358台、精米機452台、精麦機21台、噴霧機52台、人力571台、ミスト機16台、動力撒粉機20台、動力製繩機19台、動力製繩機122台、足踏製繩機74台、畜力カルチペーター168台、畜力砕土機41台、畑

用播種機77台、動力いも糠飼料15台をかぞえ、急速に農業機械の動力化、近代化が進んでいる。

この町は新農村建設計画、新市町村建設計画にそれぞれ着手しまず肥沃地と不良耕地が交錯している耕作団地が全般的に狭いので、31年度から5カ年計画で、土地の交換分合をはじめ農道改修、区画整理を行っており、すでに普通畑278ヘクタールの交換分合を完了し、機械の導入と経営合理化を促進している。また小貝川流域の改修に努め、上郷山下、川口地区の廃川地帯90ヘクタールの水田造成を企図しているが、その受益も少くないことだろう。畜産面でも33年度から農林省特別指定を受けて、肥育牛地区制度を取り入れて、地方市場からやせた耕作牛を農業協同組合を通じて年2回買入れ、4カ月肥育して東京市場へ出荷し大きな利益をあげており、豚の飼育よりも大変好評を受けている。

この地方は昔から県内有数の養蚕地帯であるが、経済事情の変化によつて養蚕農家も減少の一途をたどり、現在は510戸、年間取繭高も122トンに過ぎず、蚕糸業界の不況によつて前途はあまり楽観できないだろうから、桑園の計画的改植、生産コストの引下げ、稚蚕共同飼育所の拡充などを行つて経営の合理化を断行しなければならぬと思う。

次に商工業方面を見ると、農村地帯なので昔から上郷地区を中心に発達しただけで他に見るべきものも少く、商店数259、従業者数517名年間販売額2億8,000万円、工場数は19、従業者数53名、年間製造出荷額3,000万円に過ぎない。

3. 教育文化

この町には小学校3、中学校2、高等学校1、各種学校2あつて、小学児童1,818名(男950、女868)、中学生徒756名(男385、女371)、高校生徒573名(男401、女172名)、各種学校生徒女36名に達しており、各小、中学校の施設の整備拡充を図り、上郷高校の農業教育、公民館教育を中心に青少年の社会教育の普及を進め、二、三男対策や技術改善、生活改善の向上にも役立たせようとしている。ここの国民健康保険組合を見ると上郷地区は戦前から普及しており、合併直後31年度には全村加入を実現し、住民の医療改善と無医村部落の解消に努め将来は国保病院の建設プランを立てているが前途なお程遠いようである。消防面でも四輪車ガソリンポンプ2台(3台増設予定)を有し、腕用ポンプはすべて可搬式ガソリンポンプに切換える予定。

昭和33年度一般会計歳入歳出予算

(単位円)

歳入	町税	地交付税	公営企業及び財産収入	使用料及び手数料	国庫金	県支出金	繰越金	雑収入	町債	分担金及び負担金	合計					
16,280,780	16,483,920	5,409	243,600	1,329,890	4,095,116	3,838,160	3,822,765	2,000,000	2,800,000	50,899,640						
歳出	議会費	役場費	警消費	警察費	土木費	教育費	社会労働費	保健衛生費	産経費	財産費	統計費	選挙費	公債費	諸支出金	予備費	合計
1,659,904	7,964,770	4,773,637	2,229,046	9,869,397	383,424	779,489	7,965,424	6,409,753	119,268,540	391,852	14,387,995	100,000	50,899,640			